

招商深证电子信息传媒产业(TMT)50 交易型开放式指数证券投资基金联接基金 2017 年第 4 季度报告

2017 年 12 月 31 日

基金管理人：招商基金管理有限公司

基金托管人：中国银行股份有限公司

报告送出日期：2018 年 1 月 19 日

§ 1 重要提示

基金管理人的董事会及董事保证本报告所载资料不存在虚假记载、误导性陈述或重大遗漏，并对其内容的真实性、准确性和完整性承担个别及连带责任。

基金托管人中国银行股份有限公司根据本基金合同规定，于 2018 年 1 月 18 日复核了本报告中的财务指标、净值表现和投资组合报告等内容，保证复核内容不存在虚假记载、误导性陈述或者重大遗漏。

基金管理人承诺以诚实信用、勤勉尽责的原则管理和运用基金资产，但不保证基金一定盈利。

基金的过往业绩并不代表其未来表现。投资有风险，投资者在作出投资决策前应仔细阅读本基金的招募说明书。

本报告中财务资料未经审计。

本报告期自 2017 年 10 月 1 日起至 12 月 31 日止。

§ 2 基金产品概况

2.1 基金基本情况

基金简称	招商深证 TMT50ETF 联接
基金主代码	217019
交易代码	217019
基金运作方式	契约型开放式
基金合同生效日	2011 年 6 月 27 日
报告期末基金份额总额	47,659,973.71 份
投资目标	通过主要投资于深证 TMT50ETF，密切跟踪标的指数，追求跟踪偏离度和跟踪误差最小化。
投资策略	本基金为深证 TMT50ETF 的联接基金，主要通过投资于深证 TMT50ETF 以求达到投资目标。本基金对业绩比较基准的跟踪目标是：在正常情况下，本基金相对于业绩比较基准的日均跟踪偏离度的绝对值不超过 0.3%，年跟踪误差不超过 4%。
业绩比较基准	深证 TMT50 指数收益率×95%+商业银行活期存款利率（税后）×5%
风险收益特征	本基金为深证 TMT50ETF 的联接基金，属于股票型基金，预期风险与收益水平高于混合基金、债券基金与货币市场基金，在证券投资基金中属于较高风险、较高收益的投资品种；并且本基金为被动式投资的指数基金，跟踪深证 MT50 指数，具有与标的指数以及标的指数所代表的股票市场相似的

	风险收益特征。	
基金管理人	招商基金管理有限公司	
基金托管人	中国银行股份有限公司	
下属分级基金的基金简称	招商深证 TMT50ETF 联接 A	招商深证 TMT50ETF 联接 C
下属分级基金的交易代码	217019	004409
报告期末下属分级基金的份额总额	47,642,526.34 份	17,447.37 份

注：本基金从 2017 年 2 月 23 日起新增 C 类份额，C 类份额自 2017 年 8 月 18 日起存续。

2.1.1 目标基金基本情况

基金名称	深证 TMT50ETF
基金主代码	159909
基金运作方式	契约型开放式(ETF)
基金合同生效日	2011 年 6 月 27 日
基金份额上市的证券交易所	深圳证券交易所
上市日期	2011 年 9 月 1 日
基金管理人名称	招商基金管理有限公司
基金托管人名称	中国银行股份有限公司

2.1.2 目标基金产品说明

投资目标	紧密跟踪标的指数，追求跟踪偏离度和跟踪误差最小化。
投资策略	本基金以深证 TMT50 指数为标的指数，采用完全复制法，即完全按照标的指数成份股组成及其权重构建基金股票投资组合，进行被动式指数化投资。股票在投资组合中的权重原则上根据标的指数成份股及其权重的变动而进行相应调整，但在特殊情况下，本基金可以选择其他证券或证券组合对标的指数中的股票进行适当替代。
业绩比较基准	深证 TMT50 指数
风险收益特征	本基金属于股票型基金，预期风险与收益水平高于混合基金、债券基金与货币市场基金，在证券投资基金中属于较高风险、较高收益的投资品种；并且本基金为被动式投资的指数基金，采用完全复制法紧密跟踪深证 TMT50 指数，具有与标的指数以及标的指数所代表的股票市场相似的风险收益特征。

§ 3 主要财务指标和基金净值表现

3.1 主要财务指

单位：人民币元

主要财务指标	报告期（2017 年 10 月 1 日—2017 年 12 月 31 日）
--------	---------------------------------------

	招商深证 TMT50ETF 联接 A	招商深证 TMT50ETF 联接 C
1.本期已实现收益	-212,971.09	-88.06
2.本期利润	445,494.08	-1,356.41
3.加权平均基金份额本期利润	0.0093	-0.1059
4.期末基金资产净值	75,032,809.34	27,455.57
5.期末基金份额净值	1.575	1.574

注：1、上述基金业绩指标不包括持有人认购或交易基金的各项费用，计入费用后实际收益水平要低于所列数字；

2、本期已实现收益指基金本期利息收入、投资收益、其他收入(不含公允价值变动收益)扣除相关费用后的余额，本期利润为本期已实现收益加上本期公允价值变动收益。

3.2 基金净值表现

3.2.1 本报告期基金份额净值增长率及其与同期业绩比较基准收益率的比较

招商深证 TMT50ETF 联接 A

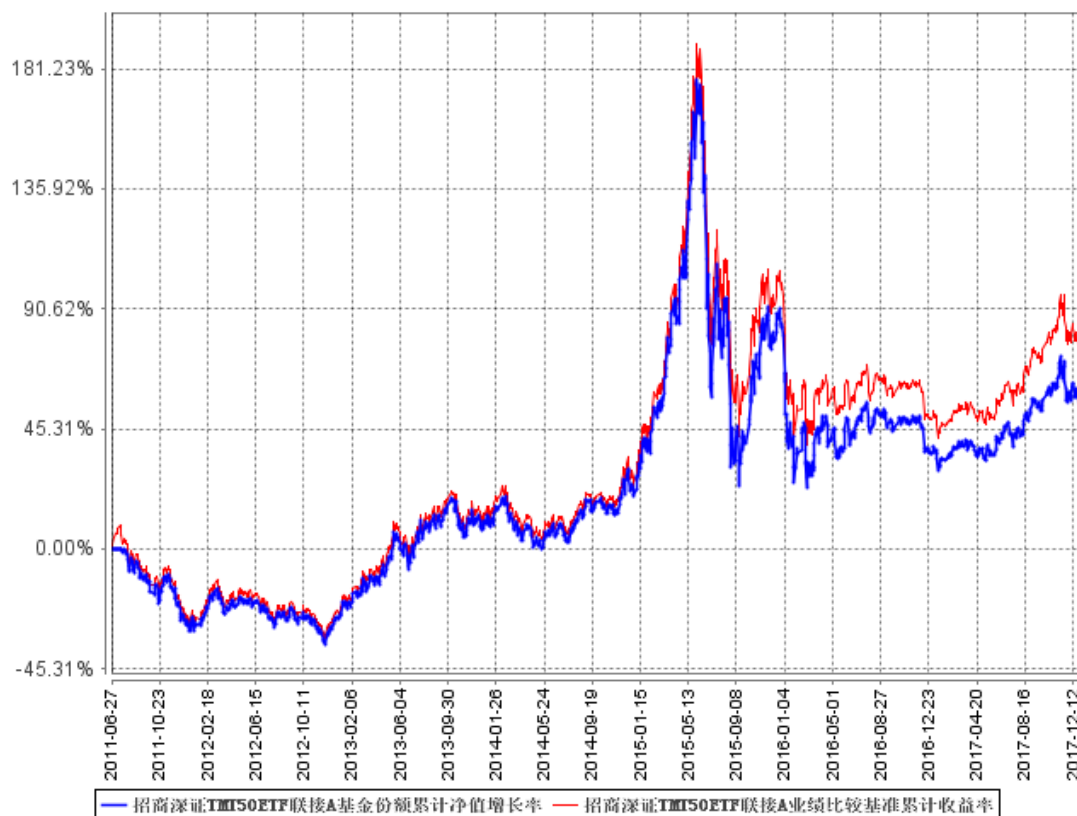
阶段	净值增长率 ①	净值增长率 标准差②	业绩比较基 准收益率③	业绩比较基 准收益率标 准差④	①-③	②-④
过去三个月	0.90%	1.41%	2.25%	1.42%	-1.35%	-0.01%

招商深证 TMT50ETF 联接 C

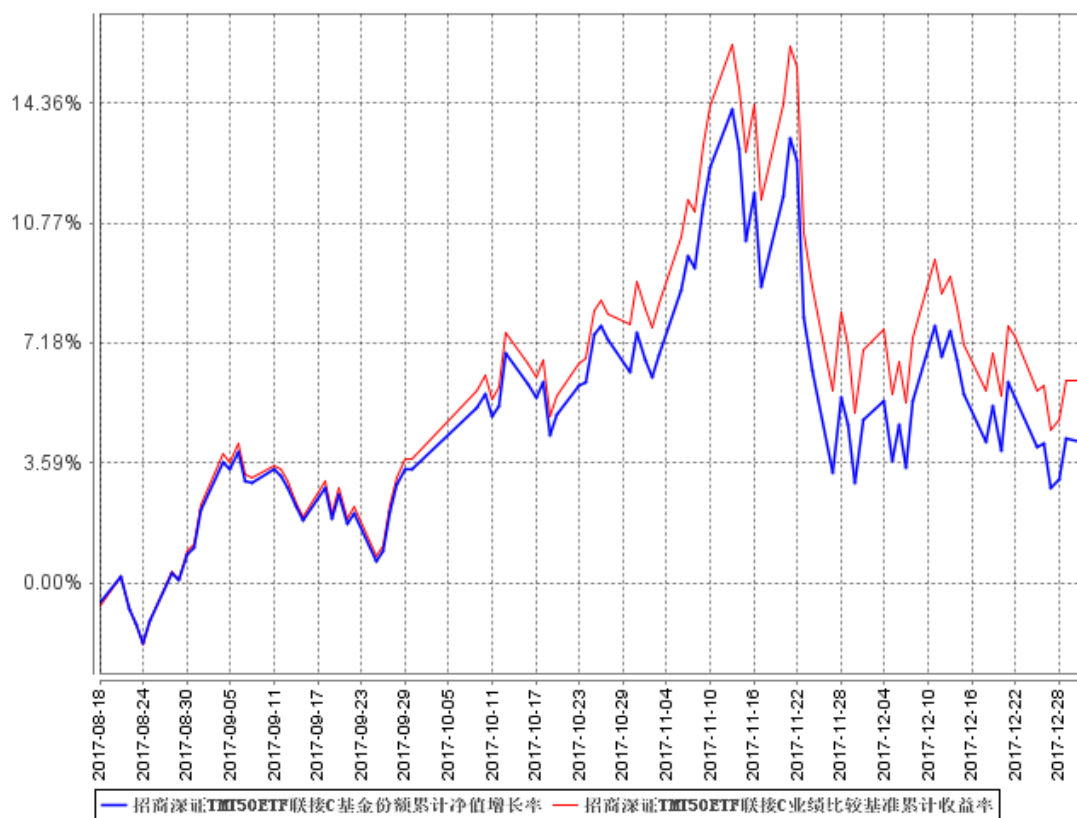
阶段	净值增长率 ①	净值增长率 标准差②	业绩比较基 准收益率③	业绩比较基 准收益率标 准差④	①-③	②-④
过去三个月	0.83%	1.41%	2.25%	1.42%	-1.42%	-0.01%

3.2.2 自基金合同生效以来基金累计净值增长率变动及其与同期业绩比较基准收益率变动的比较

招商深证TMT50ETF联接A基金份额累计净值增长率与同期业绩比较基准收益率的历史走势对比图



招商深证TMT50ETF联接C基金份额累计净值增长率与同期业绩比较基准收益率的历史走势对比图



§ 4 管理人报告

4.1 基金经理（或基金经理小组）简介

姓名	职务	任本基金的基金经理期限		证券从业年限	说明
		任职日期	离任日期		
苏燕青	本基金基金经理	2017 年 1 月 13 日	-	5	女，硕士。2012 年 1 月加入招商基金管理有限公司量化投资部，曾任 ETF 专员，协助指数类基金产品的投资管理工作，现任深证电子信息传媒产业(TMT)50 交易型开放式指数证券投资基金、招商深证电子信息传媒产业(TMT)50 交易型开放式指数证券投资基金联接基金、上证消费 80 交易型开放式指数证券投资基金、招商上证消费 80 交易型开放式指数证券投资基金联接基金、招商沪深 300 地产等权重指数分级证券投资基金、招商中证全指证券公司指数分级证券投资基金、招商沪深 300 高贝塔指数分级证券投资基金基金经理。

注：1、本基金首任基金经理的任职日期为本基金合同生效日，后任基金经理的任职日期以及历任基金经理的离任日期为公司相关会议作出决定的公告（生效）日期；

2、证券从业年限计算标准遵从行业协会《证券业从业人员资格管理办法》中关于证券从业人员范围的相关规定。

4.2 管理人对报告期内本基金运作遵规守信情况的说明

基金管理人声明：在本报告期内，本基金管理人严格遵守《中华人民共和国证券投资基金法》、《公开募集证券投资基金运作管理办法》等有关法律法规及其各项实施准则的规定以及本基金的基金合同等基金法律文件的约定，本着诚实信用、勤勉尽责的原则管理和运用基金资产，在严格控制风险的前提下，为基金持有人谋求最大利益。本报告期内，基金运作整体合法合规，无损害基金持有人利益的行为。基金的投资范围以及投资运作符合有关法律法规及基金合同的规定。

4.3 公平交易专项说明

4.3.1 公平交易制度的执行情况

基金管理人已建立较完善的研究方法和投资决策流程，确保各投资组合享有公平的投资决策机会。基金管理人建立了所有组合适用的投资对象备选库，制定明确的备选库建立、

维护程序。基金管理人拥有健全的投资授权制度，明确投资决策委员会、投资总监、投资组合经理等各投资决策主体的职责和权限划分，投资组合经理在授权范围内可以自主决策，超过投资权限的操作需要经过严格的审批程序。基金管理人的相关研究成果向内部所有投资组合开放，在投资研究层面不存在各投资组合间不公平的问题。

4.3.2 异常交易行为的专项说明

基金管理人严格控制不同投资组合之间的同日反向交易，严格禁止可能导致不公平交易和利益输送的同日反向交易。确因投资组合的投资策略或流动性等需要而发生的同日反向交易，基金管理人要求相关投资组合经理提供决策依据，并留存记录备查，完全按照有关指数的构成比例进行投资的组合等除外。

本报告期内，本基金各项交易均严格按照相关法律法规、基金合同的有关要求执行，本基金管理人所有投资组合参与的交易所公开竞价同日反向交易不存在成交较少的单边交易量超过该证券当日成交量的 5% 的情形。报告期内未发现有可能导致不公平交易和利益输送的重大异常交易行为。

4.4 报告期内基金投资策略和运作分析

报告期内，从国内宏观经济数据来看，经济相对比较平稳，货币政策维持中性。TMT50 指数报告期内上涨 2.33%，从市场风格来看，报告期内市场风格属于价值股行情。从行业来看，食品饮料、家用电器、医药生物、银行、非银金融等行业板块涨幅较大，传媒、轻工制造、国防军工、计算机、综合等行业板块跌幅较大。

关于本基金的运作，股票仓位维持在 94.5% 左右的水平，基本完成了对基准的跟踪。

4.5 报告期内基金的业绩表现

报告期内，本基金 A 类份额净值增长率为 0.90%，同期业绩基准增长率为 2.25%，C 类份额净值增长率为 0.83%，同期业绩基准增长率为 2.25%。

4.6 报告期内基金持有人数或基金资产净值预警说明

报告期内，本基金未发生连续二十个工作日出现基金份额持有人数量不满二百人或者基金资产净值低于五千万元的情形。

§ 5 投资组合报告

5.1 报告期末基金资产组合情况

序号	项目	金额（元）	占基金总资产的比例（%）
1	权益投资	420,844.00	0.56
	其中：股票	420,844.00	0.56
2	基金投资	70,751,977.44	93.60
3	固定收益投资	-	-
	其中：债券	-	-
	资产支持证券	-	-
4	贵金属投资	-	-
5	金融衍生品投资	-	-
6	买入返售金融资产	-	-
	其中：买断式回购的买入返售金融资产	-	-
7	银行存款和结算备付金合计	4,340,789.13	5.74
8	其他资产	78,045.74	0.10
9	合计	75,591,656.31	100.00

5.2 报告期末按行业分类的股票投资组合

5.2.1 报告期末按行业分类的境内股票投资组合

代码	行业类别	公允价值（元）	占基金资产净值比例（%）
A	农、林、牧、渔业	-	-
B	采矿业	-	-
C	制造业	170,548.00	0.23
D	电力、热力、燃气及水生产和供应业	-	-
E	建筑业	-	-
F	批发和零售业	-	-
G	交通运输、仓储和邮政业	-	-
H	住宿和餐饮业	-	-
I	信息传输、软件和信息技术服务业	122,520.00	0.16
J	金融业	-	-
K	房地产业	-	-
L	租赁和商务服务业	12,064.00	0.02
M	科学研究和技术服务业	-	-
N	水利、环境和公共设施管理业	-	-
O	居民服务、修理和其他服务业	-	-
P	教育	-	-
Q	卫生和社会工作	-	-
R	文化、体育和娱乐业	115,712.00	0.15
S	综合	-	-

合计	420,844.00	0.56
----	------------	------

5.2.2 报告期末按行业分类的港股通投资股票投资组合

本基金本报告期末未持有港股通投资股票。

5.3 报告期末按公允价值占基金资产净值比例大小排序的前十名股票投资明细

序号	股票代码	股票名称	数量（股）	公允价值（元）	占基金资产净值比例（%）
1	002739	万达电影	2,000	104,080.00	0.14
2	300104	乐视网	14,900	58,259.00	0.08
3	000725	京东方 A	3,900	22,581.00	0.03
4	000063	中兴通讯	600	21,816.00	0.03
5	002415	海康威视	500	19,500.00	0.03
6	002230	科大讯飞	200	11,828.00	0.02
7	300059	东方财富	800	10,360.00	0.01
8	002456	欧菲光	500	10,295.00	0.01
9	002008	大族激光	200	9,880.00	0.01
10	002027	分众传媒	700	9,856.00	0.01

5.4 报告期末按债券品种分类的债券投资组合

本基金本报告期末未持有债券。

5.5 报告期末按公允价值占基金资产净值比例大小排名的前五名债券投资明细

本基金本报告期末未持有债券。

5.6 报告期末按公允价值占基金资产净值比例大小排名的前十名资产支持证券投资明细

本基金本报告期末未持有资产支持证券。

5.7 报告期末按公允价值占基金资产净值比例大小排序的前五名贵金属投资明细

本基金本报告期末未持有贵金属。

5.8 报告期末按公允价值占基金资产净值比例大小排名的前五名权证投资明细

本基金本报告期末未持有权证。

5.9 报告期末按公允价值占基金资产净值比例大小排序的前十名基金投资明细

序号	基金名称	基金类型	运作方式	管理人	公允价值（元）	占基金资产净值比例（%）
1	招商深证TMT50ETF	股票型	交易型开放式（ETF）	招商基金管理有限公司	70,751,977.44	94.26

5.10 报告期末本基金投资的股指期货交易情况说明

5.10.1 报告期末本基金投资的股指期货持仓和损益明细

根据本基金合同规定，本基金不参与股指期货交易。

5.10.2 本基金投资股指期货的投资政策

根据本基金合同规定，本基金不参与股指期货交易。

5.11 报告期末本基金投资的国债期货交易情况说明

5.11.1 本期国债期货投资政策

根据本基金合同规定，本基金不参与国债期货交易。

5.11.2 报告期末本基金投资的国债期货持仓和损益明细

根据本基金合同规定，本基金不参与国债期货交易。

5.11.3 本期国债期货投资评价

根据本基金合同规定，本基金不参与国债期货交易。

5.12 投资组合报告附注

5.12.1

报告期内基金投资的前十名证券除分众传媒（证券代码 002027）、乐视网（证券代码 300104）、中兴通讯（证券代码 000063）外其他证券的发行主体未有被监管部门立案调查，不存在报告编制日前一年内受到公开谴责、处罚的情形。

1、分众传媒（证券代码 002027）

该证券发行人于 2017 年 6 月 8 日发布公告称，因未及时披露公司重大事件、未依法履行职责，被中国证监会地方监管机构处以警示。

该证券发行人于 2017 年 6 月 30 日发布公告称，因未及时披露公司重大事件，被中国证监会地方监管机构处以警示。

2、乐视网（证券代码 300104）

该证券发行人于 2017 年 4 月 24 日发布公告称，因未及时披露公司重大事件、重大事项未履行审议程序，被中国证监会地方监管机构处以警示。

3、中兴通讯（证券代码 000063）

该证券发行人于 2017 年 3 月 8 日发布公告称，因违规经营，被其他机构处以罚款。

对上述证券的投资决策程序的说明：本基金投资上述证券的投资决策程序符合相关法律法规和公司制度的要求。

5.12.2

本基金投资的前十名股票没有超出基金合同规定的备选股票库，本基金管理人从制度和流程上要求股票必须先入库再买入。

5.12.3 其他资产构成

序号	名称	金额（元）
1	存出保证金	3,122.33
2	应收证券清算款	-
3	应收股利	-
4	应收利息	862.94
5	应收申购款	74,060.47
6	其他应收款	-
7	待摊费用	-
8	其他	-
9	合计	78,045.74

5.12.4 报告期末持有的处于转股期的可转换债券明细

本基金本报告期末未持有处于转股期的可转换债券。

5.12.5 报告期末前十名股票中存在流通受限情况的说明

序号	股票代码	股票名称	流通受限部分的公允价值（元）	占基金资产净值比例（%）	流通受限情况说明
1	002739	万达电影	104,080.00	0.14	重大事项
2	300104	乐视网	58,259.00	0.08	重大事项

§ 6 开放式基金份额变动

单位：份

项目	招商深证 TMT50ETF 联接 A	招商深证 TMT50ETF 联接 C
报告期期初基金份额总额	46,641,898.75	38,200.99
报告期期间基金总申购份额	11,625,301.89	40,471.98
减：报告期期间基金总赎回份额	10,624,674.30	61,225.60
报告期期间基金拆分变动份额（份额减少以“-”填列）	-	-
报告期期末基金份额总额	47,642,526.34	17,447.37

§ 7 基金管理人运用固有资金投资本基金情况

7.1 基金管理人持有本基金份额变动情况

本报告期内基金管理人无运用固有资金投资本基金的情况。

7.2 基金管理人运用固有资金投资本基金交易明细

本报告期内基金管理人无运用固有资金投资本基金的情况。

§ 8 备查文件目录

8.1 备查文件目录

- 1、中国证券监督管理委员会批准设立招商基金管理有限公司的文件；
- 2、中国证券监督管理委员会批准招商深证电子信息传媒产业(TMT)50 交易型开放式指数证券投资基金联接基金设立的文件；
- 3、《招商深证电子信息传媒产业(TMT)50 交易型开放式指数证券投资基金联接基金基金合同》；
- 4、《招商深证电子信息传媒产业(TMT)50 交易型开放式指数证券投资基金联接基金托管协议》；
- 5、《招商深证电子信息传媒产业(TMT)50 交易型开放式指数证券投资基金联接基金招募说明书》；
- 6、基金管理人业务资格批件、营业执照。

8.2 存放地点

招商基金管理有限公司

地址：中国深圳深南大道 7088 号招商银行大厦

8.3 查阅方式

上述文件可在招商基金管理有限公司互联网站上查阅，或者在营业时间内到招商基金管理有限公司查阅。

投资者对本报告书如有疑问，可咨询本基金管理人招商基金管理有限公司。

客户服务中心电话：400-887-9555

网址：<http://www.cmfcchina.com>

招商基金管理有限公司

2018 年 1 月 19 日