

银华智荟内在价值灵活配置混合型发起式
证券投资基金
2017 年第 4 季度报告

2017 年 12 月 31 日

基金管理人：银华基金管理股份有限公司

基金托管人：中国建设银行股份有限公司

报告送出日期：2018 年 1 月 19 日

§ 1 重要提示

基金管理人的董事会及董事保证本报告所载资料不存在虚假记载、误导性陈述或重大遗漏，并对其内容的真实性、准确性和完整性承担个别及连带责任。

基金托管人中国建设银行股份有限公司根据本基金合同规定，于 2018 年 1 月 17 日复核了本报告中的财务指标、净值表现和投资组合报告等内容，保证复核内容不存在虚假记载、误导性陈述或者重大遗漏。

基金管理人承诺以诚实信用、勤勉尽责的原则管理和运用基金资产，但不保证基金一定盈利。

基金的过往业绩并不代表其未来表现。投资有风险，投资者在作出投资决策前应仔细阅读本基金的招募说明书。

本报告中财务资料未经审计。

本报告期自 2017 年 10 月 1 日起至 12 月 31 日止。

§2 基金产品概况

基金简称	银华智荟内在价值灵活配置混合发起式
交易代码	005119
基金运作方式	契约型开放式
基金合同生效日	2017 年 9 月 28 日
报告期末基金份额总额	31,748,163.42 份
投资目标	本基金通过动态优选具有较高内在价值的公司进行投资,通过优化风险收益配比追求超额收益,力求实现基金资产的长期稳定增值。
投资策略	本基金将以“价值投资”作为大类资产配置的主要出发点,寻找适应这一发展方向的行业和企业;同时,将“成长”作为自下而上选股的核心标准,深入分析公司商业模式创新性和可行性,跟踪公司商业规划的实施进度,选择战略清晰、执行力得到验证的优质上市公司重点投资。本基金的投资组合比例为:投资于股票资产占基金资产的比例为 0—95%,基金资产投资于本基金精选的存在较高“内在价值”的相关股票的比例不低于非现金基金资产的 80%;每个交易日日终在扣除股指期货合约需缴纳的交易保证金后,现金或者到期日在一年以内的政府债券不低于基金资产净值的 5%;本基金持有全部权证的市值不得超过基金资产净值的 3%。
业绩比较基准	沪深 300 指数收益率×50%+中证全债指数收益率×50%。

风险收益特征	本基金为混合型基金，属于证券投资基金中较高预期风险、较高预期收益的品种，其预期收益和预期风险水平高于债券型基金及货币市场基金，低于股票型基金。
基金管理人	银华基金管理股份有限公司
基金托管人	中国建设银行股份有限公司

§3 主要财务指标和基金净值表现

3.1 主要财务指标

单位：人民币元

主要财务指标	报告期（2017年10月1日—2017年12月31日）
1. 本期已实现收益	616,125.63
2. 本期利润	601,431.31
3. 加权平均基金份额本期利润	0.0190
4. 期末基金资产净值	32,348,191.16
5. 期末基金份额净值	1.0189

注：1、本期已实现收益指基金本期利息收入、投资收益、其他收入（不含公允价值变动收益）扣除相关费用后的余额，本期利润为本期已实现收益加上本期公允价值变动收益。

2、上述本基金业绩指标不包括持有人交易基金的各项费用，例如：基金的申购、赎回费等，计入费用后实际收益水平要低于所列数字。

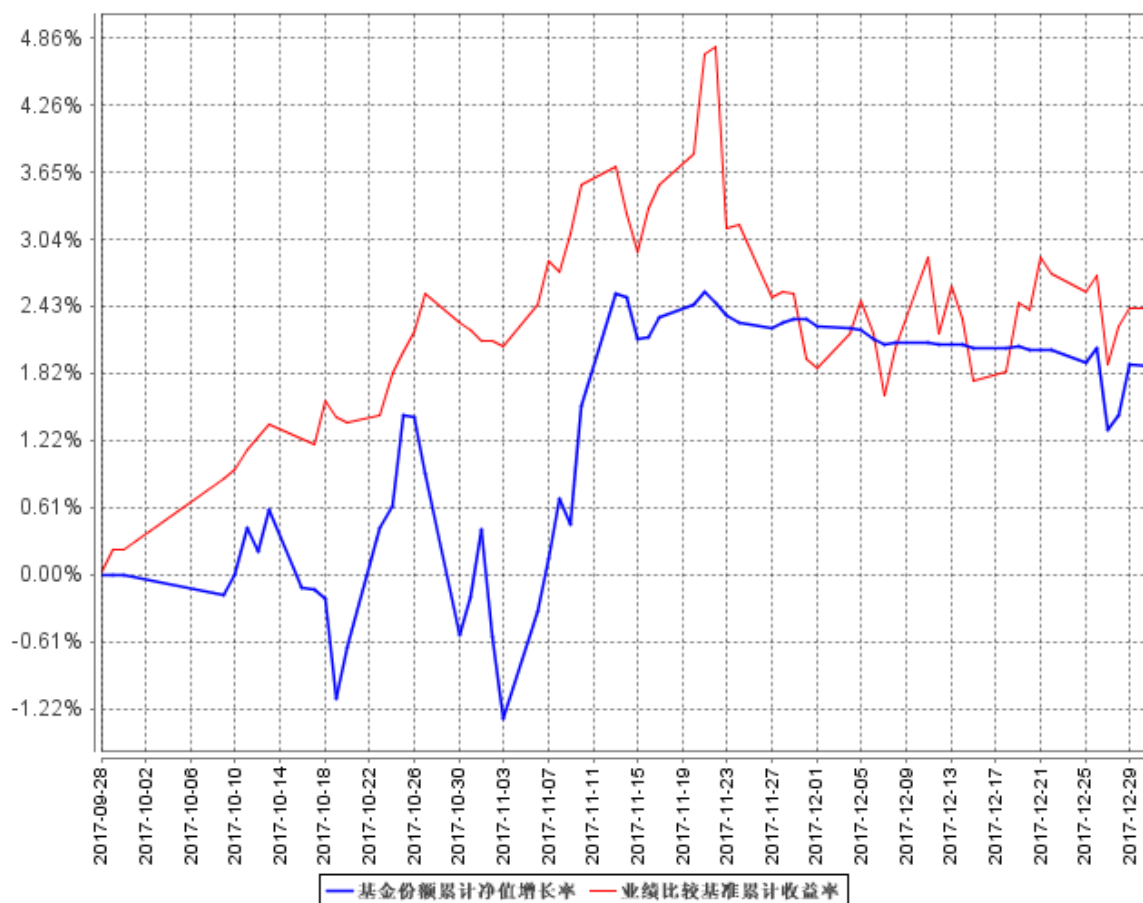
3.2 基金净值表现

3.2.1 本报告期基金份额净值增长率及其与同期业绩比较基准收益率的比较

阶段	净值增长率 ①	净值增长率 标准差②	业绩比较基 准收益率③	业绩比较基准 收益率标准差 ④	①—③	②—④
过去三个月	1.90%	0.46%	2.19%	0.41%	-0.29%	0.05%

3.2.2 自基金合同生效以来基金累计净值增长率变动及其与同期业绩比较基准收益率变动的比较

基金份额累计净值增长率与同期业绩比较基准收益率的历史走势对比图



注：本基金合同生效为 2017 年 9 月 28 日，自基金合同生效日起到本报告期末不满一年，按基金合同的规定，本基金自基金合同生效起六个月为建仓期，建仓期结束时各项资产配置比例应当符合基金合同约定。

§4 管理人报告

4.1 基金经理（或基金经理小组）简介

姓名	职务	任本基金的基金经理期限		证券从业年限	说明
		任职日期	离任日期		
周思聪女士	本基金的基金经理	2017 年 9 月 28 日	-	8 年	硕士学位。2008 年 7 月加入银华基金管理有限公司，历任行业研究员、行业研究组长及基金经理助理职务。自 2014 年 1 月 13 日起担任银华消费主题分级混合型证券投资基金

					金经理，自 2016 年 11 月 17 日起兼任银华体育文化灵活配置混合型证券投资基金基金经理。具有证券从业资格。国籍：中国。
--	--	--	--	--	--

注：1、此处的任职日期和离任日期均指基金合同生效日或公司作出决定之日。

2、证券从业的含义遵从行业协会《证券业从业人员资格管理办法》的相关规定。

4.2 管理人对报告期内本基金运作合规守信情况的说明

本基金管理人在本报告期内严格遵守《中华人民共和国证券法》、《中华人民共和国证券投资基金法》、《证券投资基金运作管理办法》及其各项实施准则、《银华智荟内在价值灵活配置混合型发起式证券投资基金基金合同》和其他有关法律法规的规定，本着诚实信用、勤勉尽责的原则管理和运用基金资产，在严格控制风险的基础上，为基金份额持有人谋求最大利益，无损害基金份额持有人利益的行为。本基金无违法、违规行为。本基金投资组合符合有关法规及基金合同的约定。

4.3 公平交易专项说明

4.3.1 公平交易制度的执行情况

本基金管理人根据中国证监会颁布的《证券投资基金管理公司公平交易制度指导意见》，制定了《公平交易制度》和《公平交易执行制度》等，并建立了健全有效的公平交易执行体系，保证公平对待旗下的每一个投资组合。

在投资决策环节，本基金管理人构建了统一的研究平台，为旗下所有投资组合公平地提供研究支持。同时，在投资决策过程中，各基金经理、投资经理严格遵守本基金管理人的各项投资管理制度和投资授权制度，保证各投资组合的独立投资决策机制。

在交易执行环节，本基金管理人实行集中交易制度，按照“时间优先、价格优先、比例分配、综合平衡”的原则，确保各投资组合享有公平的交易执行机会。

在事后监控环节，本基金管理人定期对股票交易情况进行分析，并出具公平交易执行情况分析报告；另外，本基金管理人还对公平交易制度的遵守和相关业务流程的执行情况进行定期和不定期的检查，并对发现的问题进行及时报告。

综上所述，本基金管理人在本报告期内严格执行了公平交易制度的相关规定。

4.3.2 异常交易行为的专项说明

本报告期内，本基金未发现存在可能导致不公平交易和利益输送的异常交易行为。

本报告期内，本基金管理人所有投资组合不存在参与的交易所公开竞价同日反向交易成交较少的单边交易量超过该证券当日成交量的 5% 的情况。

4.4 报告期内基金投资策略和运作分析

2017 年四季度国内宏观环境维持较好的增长态势，并且全球复苏的趋势日益明显，同时，美国基建计划的启动也将强化这一趋势。美国、欧洲等主要经济体形成经济复苏的共振，在欧美缓慢收紧货币政策预期下，全球经济环境都在一个近几年的较好时期。从我国自身来看，中国制造以及中国品牌已经在越来越多的领域在全球范围内崭露头角，家用电器、游戏产业、白酒、新能源汽车、新能源、电子制造等等，并且很多企业在今年竞争格局变好的情况下，盈利能力大幅度提升，这些传统的或者是新兴的行业都表现出很强的全球竞争力和很强的公司成长性。

四季度在基金操作方面，主要以稳健的建仓为主，主要选取了价格相对公司的增发价、员工持股价格、公司高管增持价有安全边际的股票进行建仓。市场风格向成长性白马龙头的转向是 A 股市场是一个相对较长周期的转变，在 IPO 政策、增发政策和海外资金加速入市几个主要变量没有发生重大改变的情况下，A 股的市场风格和全球成熟市场趋同是大势所趋。本基金的核心操作都将集中在业绩增长较快并且确定性较高且估值合理的行业龙头上面。四季度重点配置的方向包括高端制造、家装家居、商业零售、有色金属等相关产业等。

仓位方面，基于基金经理对年末各种扰动因素以及流动性因素的判断，本基金在建仓获得了一定的正收益之后，四季度中降低了仓位，较长时间都保持在中性偏低的仓位水平，总体来说，四季度在市场的大幅度波动中，较为成功的控制了回撤，实现了稳步的建仓。

目前市场对于明年一季度全球经济稳健复苏的信心较强，受此利好，我们认为稳健增长的宏观经济环境有利于消费的平稳增长和稳步升级。随着国内产业结构的调整，以及龙头企业自身竞争力和全球话语权的不断增强，未来将会出现越来越多的中国品牌。与此同时我国高端制造业在很多新兴产业出现爆发式增长，连同我国大力推广的一路一带政策，有望帮助中国获得更大的全球贸易份额的同时，拉动国内投资和制造业增长，这些因素都将很好的弥补传统基建投资带来的增速放缓的担忧。流动性方面，美国 12 月如期加息，央行次日通过公开市场操作进行干越，以减少国内流动性的压力。

落实到具体投资结构层面，我们还会重点配置景气度较好的行业以及竞争格局不断改善的行业，例如包括高端制造、家装家居、商业零售、有色金属、家用电器、餐饮旅游、电子通信等这些

品牌龙头公司业绩增速还在保持较高水平，市场份额不断提升的行业。

4.5 报告期内基金的业绩表现

截至本报告期末本基金份额净值为 1.0189 元；本报告期基金份额净值增长率为 1.90%，业绩比较基准收益率为 2.19%。

4.6 报告期内基金持有人数或基金资产净值预警说明

报告期内，本基金存在连续六十个工作日基金资产净值低于五千万元的情形，出现该情况的时间范围为 2017 年 9 月 28 日至 2017 年 12 月 31 日。由于本基金属于发起式基金，无需向中国证监会报告并提出解决方案。

§5 投资组合报告

5.1 报告期末基金资产组合情况

序号	项目	金额（元）	占基金总资产的比例（%）
1	权益投资	13,112,347.83	35.88
	其中：股票	13,112,347.83	35.88
2	基金投资	-	-
3	固定收益投资	-	-
	其中：债券	-	-
	资产支持证券	-	-
4	贵金属投资	-	-
5	金融衍生品投资	-	-
6	买入返售金融资产	-	-
	其中：买断式回购的买入返售金融资产	-	-
7	银行存款和结算备付金合计	23,411,956.64	64.07
8	其他资产	16,715.01	0.05
9	合计	36,541,019.48	100.00

5.2 报告期末按行业分类的股票投资组合

5.2.1 报告期末按行业分类的境内股票投资组合

代码	行业类别	公允价值（元）	占基金资产净值比例（%）
A	农、林、牧、渔业	-	-

B	采矿业	1,104,813.00	3.42
C	制造业	8,739,569.83	27.02
D	电力、热力、燃气及水生产和供应业	-	-
E	建筑业	1,023,408.00	3.16
F	批发和零售业	1,272,015.00	3.93
G	交通运输、仓储和邮政业	-	-
H	住宿和餐饮业	-	-
I	信息传输、软件和信息技术服务业	-	-
J	金融业	-	-
K	房地产业	-	-
L	租赁和商务服务业	972,542.00	3.01
M	科学研究和技术服务业	-	-
N	水利、环境和公共设施管理业	-	-
O	居民服务、修理和其他服务业	-	-
P	教育	-	-
Q	卫生和社会工作	-	-
R	文化、体育和娱乐业	-	-
S	综合	-	-
	合计	13,112,347.83	40.54

5.2.2 报告期末按行业分类的港股通投资股票投资组合

注：本基金本报告期末未持有港股通股票投资。

5.3 报告期末按公允价值占基金资产净值比例大小排序的前十名股票投资明细

序号	股票代码	股票名称	数量（股）	公允价值（元）	占基金资产净值比例（%）
1	002614	奥佳华	67,200	1,300,320.00	4.02
2	002024	苏宁云商	103,500	1,272,015.00	3.93
3	002050	三花智控	67,900	1,245,286.00	3.85
4	600362	江西铜业	59,100	1,192,047.00	3.69
5	000425	徐工机械	246,500	1,141,295.00	3.53
6	600549	厦门钨业	43,677	1,124,245.98	3.48
7	601899	紫金矿业	240,700	1,104,813.00	3.42
8	002713	东易日盛	43,200	1,023,408.00	3.16
9	002798	帝王洁具	18,300	1,008,513.00	3.12
10	000553	沙隆达 A	62,401	989,055.85	3.06

5.4 报告期末按债券品种分类的债券投资组合

注：本基金本报告期末未持有债券。

5.5 报告期末按公允价值占基金资产净值比例大小排序的前五名债券投资明细

注：本基金本报告期末未持有债券。

**5.6 报告期末按公允价值占基金资产净值比例大小排序的前十名资产支持证券投资
明细**

注：本基金本报告期末未持有资产支持证券。

5.7 报告期末按公允价值占基金资产净值比例大小排序的前五名贵金属投资明细

注：本基金本报告期末未持有贵金属。

5.8 报告期末按公允价值占基金资产净值比例大小排序的前五名权证投资明细

注：本基金本报告期末未持有权证。

5.9 报告期末本基金投资的股指期货交易情况说明

注：本基金本报告期末未持有股指期货。

5.10 报告期末本基金投资的国债期货交易情况说明

注：本基金本报告期末未持有国债期货。

5.11 投资组合报告附注

5.11.1 本基金投资的前十名证券的发行主体本期不存在被监管部门立案调查，或在报告编制日前一年内受到公开谴责、处罚的情形。

5.11.2 本基金投资的前十名股票没有超出基金合同规定的备选股票库之外的情形。

5.11.3 其他资产构成

序号	名称	金额（元）
1	存出保证金	9,462.14
2	应收证券清算款	-
3	应收股利	-
4	应收利息	6,169.11
5	应收申购款	1,083.76
6	其他应收款	-
7	待摊费用	-
8	其他	-
9	合计	16,715.01

5.11.4 报告期末持有的处于转股期的可转换债券明细

注：本基金本报告期末未持有处于转股期的可转换债券。

5.11.5 报告期末前十名股票中存在流通受限情况的说明

注：本基金本报告期末持有的前十名股票中不存在流通受限的情况。

5.11.6 投资组合报告附注的其他文字描述部分

由于四舍五入的原因，比例的分项之和与合计可能有尾差。

§6 开放式基金份额变动

单位：份

报告期期初基金份额总额	31,688,692.62
报告期期间基金总申购份额	159,999.65
减：报告期期间基金总赎回份额	100,528.85
报告期期间基金拆分变动份额（份额减少以“-”填列）	-
报告期期末基金份额总额	31,748,163.42

注：总申购份额含转换入份额，总赎回份额含转换出份额。

§7 基金管理人运用固有资金投资本基金情况

注：本基金的基金管理人于本报告期末运用固有资金投资本基金。

§8 报告期末发起式基金发起资金持有份额情况

项目	持有份额总数	持有份额占基金总份额比例（%）	发起份额总数	发起份额占基金总份额比例（%）	发起份额承诺持有期限
基金管理人固有资金	10,005,250.52	31.51	10,005,250.52	31.51	3年
基金管理人高级管理人员	-	-	-	-	-
基金经理等人员	-	-	-	-	-
基金管理人股东	-	-	-	-	-
其他	-	-	-	-	-
合计	10,005,250.52	31.51	10,005,250.52	31.51	3年

注：截至本报告期末，基金管理人持有本基金份额 10,005,250.52 份，其中认购份额 10,000,000.00 份，认购期间利息折算份额 5,250.52 份。

§9 影响投资者决策的其他重要信息

9.1 报告期内单一投资者持有基金份额比例达到或超过 20%的情况

投资者类别	报告期内持有基金份额变化情况					报告期末持有基金情况	
	序号	持有基金份额比例达到或者超过 20%的时间区间	期初份额	申购份额	赎回份额	持有份额	份额占比
机构	1	2017/10/01-2017/12/31	10,005,250.52	0.00	0.00	10,005,250.52	31.51%

产品特有风险

投资人在投资本基金时，将面临本基金的特定风险，具体包括：

- 1) 当基金份额集中度较高时，少数基金份额持有人所持有的基金份额占比较高，其在召开持有人大会并对重大事项进行投票表决时可能拥有较大话语权；
- 2) 在极端情况下，当持有基金份额占比较高的基金份额持有人大量赎回本基金时，可能导致在其赎回后本基金资产规模长期低于 5000 万元，进而可能导致本基金终止或与其他基金合并或转型为另外的基金，其他基金份额持有人丧失继续投资本基金的机会；
- 3) 当持有基金份额占比较高的基金份额持有人大量赎回本基金时，更容易触发巨额赎回条款，基金份额持有人将可能无法及时赎回所持有的全部基金份额；
- 4) 当持有基金份额占比较高的基金份额持有人大量赎回本基金时，基金为支付赎回款项而卖出所持有的证券，可能造成证券价格波动，导致本基金的收益水平发生波动。同时，巨额赎回、份额净值小数保留位数是采用四舍五入、管理费及托管费等费用是按前一日资产计提，会导致基金份额净值出现大幅波动；
- 5) 当某一基金份额持有人所持有的基金份额达到或超过本基金规模的 50%时，本基金管理人将不再接受该持有人对本基金基金份额提出的申购及转换转入申请。在其他基金份额持有人赎回基金份额导致某一基金份额持有人所持有的基金份额达到或超过本基金规模 50%的情况下，该基金份额持有人将面临所提出的对本基金基金份额的申购及转换转入申请被拒绝的风险。如果投资人某笔申购或转换转入申请导致其持有本基金基金份额达到或超过本基金规模的 50%，该笔申购或转换转入申请可能被确认失败。

9.2 影响投资者决策的其他重要信息

本基金管理人于 2017 年 12 月 21 日发布《银华智荟内在价值灵活配置混合型发起式证券投资基金开放日常申购、赎回、定期定额投资及转换业务的公告》，决定自 2017 年 12 月 25 日起开放本基金的日常申购、赎回、定期定额投资及转换业务。

§10 备查文件目录

10.1 备查文件目录

10.1.1 银华智荟内在价值灵活配置混合型发起式证券投资基金募集申请获中国证监会注册的文件

10.1.2 《银华智荟内在价值灵活配置混合型发起式证券投资基金基金合同》

10.1.3 《银华智荟内在价值灵活配置混合型发起式证券投资基金招募说明书》

10.1.4 《银华智荟内在价值灵活配置混合型发起式证券投资基金托管协议》

10.1.5 《银华基金管理股份有限公司开放式基金业务规则》

10.1.6 本基金管理人业务资格批件和营业执照

10.1.7 本基金托管人业务资格批件和营业执照

10.1.8 本报告期内本基金管理人在指定媒体上披露的各项公告

10.2 存放地点

上述备查文本存放在本基金管理人或基金托管人的办公场所。本报告存放在本基金管理人及托管人住所，供公众查阅、复制。

10.3 查阅方式

投资者可免费查阅，在支付工本费后，可在合理时间内取得上述文件的复制件或复印件。相关公开披露的法律文件，投资者还可在本基金管理人网站（www.yhfund.com.cn）查阅。

银华基金管理股份有限公司

2018 年 1 月 19 日