

天治低碳经济灵活配置混合型证券投资基金 2017 年第 4 季度报告

2017 年 12 月 31 日

基金管理人：天治基金管理有限公司

基金托管人：中国民生银行股份有限公司

报告送出日期：2018 年 1 月 19 日

§ 1 重要提示

基金管理人的董事会及董事保证本报告所载资料不存在虚假记载、误导性陈述或重大遗漏，并对其内容的真实性、准确性和完整性承担个别及连带责任。

基金托管人中国民生银行股份有限公司根据本基金合同规定，于 2018 年 1 月 17 日复核了本报告中的财务指标、净值表现和投资组合报告等内容，保证复核内容不存在虚假记载、误导性陈述或者重大遗漏。

基金管理人承诺以诚实信用、勤勉尽责的原则管理和运用基金资产，但不保证基金一定盈利。

基金的过往业绩并不代表其未来表现。投资有风险，投资者在作出投资决策前应仔细阅读本基金的招募说明书。

本基金 2016 年 4 月 18 日由天治品质优选混合型证券投资基金通过转型变更而来。

本报告中财务资料未经审计。

本报告期自 2017 年 10 月 1 日起至 12 月 31 日止。

§ 2 基金产品概况

基金简称	天治低碳经济混合
交易代码	350002
基金运作方式	契约型开放式
基金合同生效日	2016 年 4 月 18 日
报告期末基金份额总额	43,389,710.08 份
投资目标	在灵活配置股票和债券资产的基础上，精选受益于低碳经济的主题相关企业，追求持续稳健的超额回报。
投资策略	<p>1、资产配置策略</p> <p>资产配置策略方面，本基金将采取战略性资产配置和战术性资产配置相结合的资产配置策略，根据宏观经济运行态势、政策变化、市场环境的变化，在长期资产配置保持稳定的前提下，积极进行短期资产灵活配置，力图通过时机选择构建在承受一定风险前提下获取较高收益的资产组合。</p> <p>本基金实施大类资产配置策略过程中还将根据各类证券的风险收益特征的相对变化，动态优化投资组合，以规避或控制市场风险，提高基金收益率。</p> <p>2、股票投资策略</p> <p>在全球气候变暖的背景下，以低能耗、低污染为基础的“低碳经济”成为全球热点。低碳经济是一种以低能耗、低污染、低排放为特点的发展模式，是以应对气候变化、保障能源安全、促进经济社会可持续发展有机结合为目的的新规则。本基金将沿着低碳经济的</p>

	路线，把握其中蕴含的投资机会。
业绩比较基准	中证内地低碳经济主题指数收益率×50%+中证全债指数收益率×50%。
风险收益特征	本基金为混合型基金，其长期平均风险和预期收益水平低于股票型基金，高于债券型基金、货币市场基金。
基金管理人	天治基金管理有限公司
基金托管人	中国民生银行股份有限公司

§ 3 主要财务指标和基金净值表现

3.1 主要财务指标

单位：人民币元

主要财务指标	报告期(2017 年 10 月 1 日 — 2017 年 12 月 31 日)
1. 本期已实现收益	3,516,897.54
2. 本期利润	1,951,530.38
3. 加权平均基金份额本期利润	0.0477
4. 期末基金资产净值	37,868,264.54
5. 期末基金份额净值	0.8727

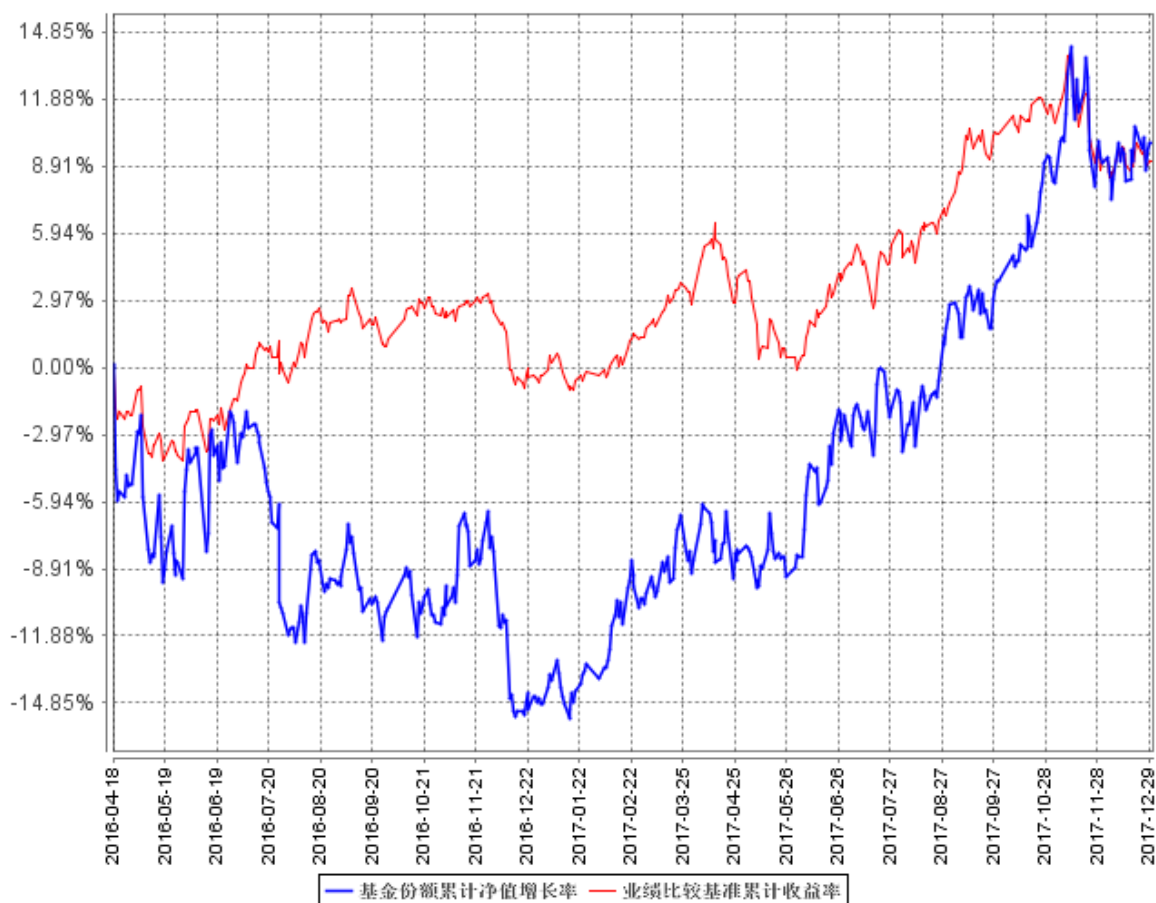
3.2 基金净值表现

3.2.1 本报告期基金份额净值增长率及其与同期业绩比较基准收益率的比较

阶段	净值增长率 ①	净值增长率 标准差②	业绩比较基 准收益率③	业绩比较基准 收益率标准差 ④	①-③	②-④
过去三个月	5.85%	0.91%	-1.08%	0.54%	6.93%	0.37%

3.2.2 自基金合同生效以来基金累计净值增长率变动及其与同期业绩比较基准收益率变动的比较

基金份额累计净值增长率与同期业绩比较基准收益率的历史走势对比图



3.3 其他指标

无

§ 4 管理人报告

4.1 基金经理（或基金经理小组）简介

姓名	职务	任本基金的基金经理期限		证券从业年限	说明
		任职日期	离任日期		
曾海	本基金基金经理	2015年6月12日	-	9年	2001年7月至2005年8月就职于上海丝绸（集团）股份有限公

					司，2005 年 9 月至 2006 年 8 月就职于皮尔磁工业自动化贸易（上海）有限公司，2008 年 7 月至 2009 年 2 月就职于交银国际控股有限公司任研究员，2009 年 3 月至 2011 年 2 月就职于国联证券股份有限公司任研究员，2011 年 3 月至 2013 年 6 月就职于光大保德信基金管理有限公司任研究员，2013 年 9 月至今就职于天治基金管理有限公司，历任行业研究员、基金经理助理。
--	--	--	--	--	--

4.2 管理人对报告期内本基金运作合规守信情况的说明

本报告期内，本基金管理人严格按照《证券投资基金法》和其他相关法律法规的规定以及《天治低碳经济灵活配置混合型证券投资基金基金合同》、《天治低碳经济灵活配置混合型证券投资基金招募说明书》的约定，本着诚实信用、勤勉尽职的原则管理和运用基金财产，为基金份额持有人谋求利益。本基金管理人通过不断完善法人治理结构和内部控制制度，加强内部管理，规范基金运作。本报告期内，基金运作合法合规，没有发生损害基金份额持有人利益的行为。

4.3 公平交易专项说明

4.3.1 公平交易制度的执行情况

报告期内，本基金管理人严格执行《证券投资基金管理公司公平交易制度指导意见》和公司《公平交易制度》、《异常交易监控与报告制度》。本基金管理人公平交易体系涵盖授权、研究分析、投资决策、交易执行、业绩评估等投资管理活动相关的各个环节，并通过明确投资权限划分、建立统一研究报告管理平台、分层次建立适用全公司及各投资组合的投资对象备选库和交易对手备选库、应用投资管理系统公平交易相关程序、定期对不同投资组合收益率差异、交易价差、成交量事后量化分析评估等一系列措施切实落实各项公平交易制度。

报告期内，本基金管理人整体公平交易制度执行情况良好，未发现有违背公平交易的相关情况。

4.3.2 异常交易行为的专项说明

报告期内，本基金管理人管理的所有投资组合未发生交易所公开竞价同日反向交易的情形，未发生所有投资组合参与的交易所公开竞价同日反向交易成交较少的单边交易量超过该证券当日成交量的 5% 的情形。

报告期内，本基金管理人未发现异常交易行为。

4.4 报告期内基金投资策略和运作分析

2017 年四季度国内经济形势依然表现稳健，PMI 指数显示制造业维持高景气度，工业企业利润持续保持两位数增长，实体经济内生增长动力强劲，表明政府“供给侧改革”和“脱虚入实”的经济政策已经取得显著效果。由于消费已经成为拉动我国经济增长的主要驱动力，基于消费支出相对稳定且随着居民收入增长而增长的特点，预计未来国内经济增长具备较强的韧性。

四季度证券市场表现相对较弱，主要是因为监管政策存在趋严的态势，流动性也由于季节性的紧张导致风险偏好下降，同时由于年初以来蓝筹股表现强劲，估值吸引力下降，市场出现一定的调整。防御性行业如食品饮料、家电、医药和银行是四季度表现较好的板块。

本基金 2017 年三季度末重点配置了以家电、白酒、银行为代表的低估值价值股和以消费电子为代表的成长股，主要配置的板块和个股在四季度表现尚可，因此本基金业绩在四季度表现较好，基金净值取得较大幅度的回升。我们认为随着经济形势整体向好，制造业持续复苏和盈利改善，未来市场仍存在较多的投资机会。同时市场投资风格的变化，将对具备更强竞争力、价值创造力的行业龙头形成估值溢价。未来我们将继续挖掘成长确定性、持续性较强，估值较低的行业龙头作为主要配置方向。

4.5 报告期内基金的业绩表现

报告期末，本基金份额净值为 0.8727 元，报告期内本基金份额净值增长率为 5.85%，业绩比较基准收益率为-1.08%，高于同期业绩比较基准收益率 6.93%。

4.6 报告期内基金持有人数或基金资产净值预警说明

本基金报告期内存在连续 60 个工作日基金资产净值低于 5000 万元的情形，出现上述情形的时间段为 2016 年 4 月 18 日至 2017 年 12 月 31 日。管理人已于 2016 年 7 月 14 日向中国证监会报

告了相关情况及解决方案。本基金报告期内基金份额持有人人数在 200 人以上。

§ 5 投资组合报告

5.1 报告期末基金资产组合情况

序号	项目	金额（元）	占基金总资产的比例（%）
1	权益投资	28,647,308.00	70.90
	其中：股票	28,647,308.00	70.90
2	基金投资	-	-
3	固定收益投资	-	-
	其中：债券	-	-
	资产支持证券	-	-
4	贵金属投资	-	-
5	金融衍生品投资	-	-
6	买入返售金融资产	-	-
	其中：买断式回购的买入返售金融资产	-	-
7	银行存款和结算备付金合计	11,665,261.01	28.87
8	其他资产	93,491.03	0.23
9	合计	40,406,060.04	100.00

5.2 报告期末按行业分类的股票投资组合

5.2.1 报告期末按行业分类的境内股票投资组合

代码	行业类别	公允价值（元）	占基金资产净值比例（%）
A	农、林、牧、渔业	-	-
B	采矿业	1,009,800.00	2.67
C	制造业	20,131,808.00	53.16
D	电力、热力、燃气及水生产和供应业	-	-
E	建筑业	-	-
F	批发和零售业	-	-
G	交通运输、仓储和邮政业	-	-
H	住宿和餐饮业	-	-
I	信息传输、软件和信息技术服务业	1,338,000.00	3.53
J	金融业	6,167,700.00	16.29

K	房地产业	-	-
L	租赁和商务服务业	-	-
M	科学研究和技术服务业	-	-
N	水利、环境和公共设施管理业	-	-
O	居民服务、修理和其他服务业	-	-
P	教育	-	-
Q	卫生和社会工作	-	-
R	文化、体育和娱乐业	-	-
S	综合	-	-
	合计	28,647,308.00	75.65

5.2.2 报告期末按行业分类的港股通投资股票投资组合

无

5.3 报告期末按公允价值占基金资产净值比例大小排序的前十名股票投资明细

序号	股票代码	股票名称	数量（股）	公允价值（元）	占基金资产净值比例（%）
1	000858	五粮液	25,000	1,997,000.00	5.27
2	000651	格力电器	40,000	1,748,000.00	4.62
3	002217	合力泰	160,000	1,600,000.00	4.23
4	002456	欧菲科技	75,000	1,544,250.00	4.08
5	000063	中兴通讯	40,000	1,454,400.00	3.84
6	000725	京东方 A	250,000	1,447,500.00	3.82
7	600519	贵州茅台	2,000	1,394,980.00	3.68
8	002174	游族网络	60,000	1,338,000.00	3.53
9	600703	三安光电	50,000	1,269,500.00	3.35
10	600031	三一重工	130,000	1,179,100.00	3.11

5.4 报告期末按债券品种分类的债券投资组合

注：本基金本报告期末未持有债券投资组合。

5.5 报告期末按公允价值占基金资产净值比例大小排序的前五名债券投资明细

注：本基金报告期末未持有债券投资组合

5.6 报告期末按公允价值占基金资产净值比例大小排序的前十名资产支持证券投资明细

注：本基金本报告期末未持有资产支持证券投资。

5.7 报告期末按公允价值占基金资产净值比例大小排序的前五名贵金属投资明细

注：本基金本报告期末未持有贵金属投资。

5.8 报告期末按公允价值占基金资产净值比例大小排序的前五名权证投资明细

注：本基金本报告期末未持有权证投资。

5.9 报告期末本基金投资的股指期货交易情况说明

5.9.1 报告期末本基金投资的股指期货持仓和损益明细

注：本基金本报告期末未持有股指期货。

5.9.2 本基金投资股指期货的投资政策

本基金本报告期末未持有股指期货。

5.10 报告期末本基金投资的国债期货交易情况说明

5.10.1 本期国债期货投资政策

本基金本报告期末未持有国债期货。

5.10.2 报告期末本基金投资的国债期货持仓和损益明细

注：本基金本报告期末未持有国债期货。

5.10.3 本期国债期货投资评价

本基金本报告期末未持有国债期货

5.11 投资组合报告附注

5.11.1

本基金投资的前十名证券的发行主体本期未出现被监管部门立案调查，或在报告编制日前一

年内受到公开谴责、处罚的情形。

5.11.2

本基金投资的前十名股票没有超出基金合同规定的备选股票库。

5.11.3 其他资产构成

序号	名称	金额（元）
1	存出保证金	53,206.17
2	应收证券清算款	35,363.54
3	应收股利	-
4	应收利息	3,023.45
5	应收申购款	1,897.87
6	其他应收款	-
7	待摊费用	-
8	其他	-
9	合计	93,491.03

5.11.4 报告期末持有的处于转股期的可转换债券明细

注：本基金本报告期末未持有处于转股期的可转换债券

5.11.5 报告期末前十名股票中存在流通受限情况的说明

注：本基金本报告期末前十名股票中不存在流通受限情况

5.11.6 投资组合报告附注的其他文字描述部分

由于四舍五入的原因，分项之和与合计项可能存在尾差

§ 6 开放式基金份额变动

单位：份

报告期期初基金份额总额	40,496,134.14
报告期期间基金总申购份额	5,989,520.00
减：报告期期间基金总赎回份额	3,095,944.06
报告期期间基金拆分变动份额（份额减少以“-”填列）	-

报告期期末基金份额总额	43,389,710.08
-------------	---------------

§ 7 基金管理人运用固有资金投资本基金情况

7.1 基金管理人持有本基金份额变动情况

注：报告期内，基金管理人未运用固有资金申购、赎回或买卖本基金。

7.2 基金管理人运用固有资金投资本基金交易明细

注：无

§ 8 影响投资者决策的其他重要信息

8.1 报告期内单一投资者持有基金份额比例达到或超过 20%的情况

投资者类别	报告期内持有基金份额变化情况					报告期末持有基金情况	
	序号	持有基金份额比例达到或者超过 20% 的时间区间	期初份额	申购份额	赎回份额	持有份额	份额占比
机构	1	20171001-20171231	9,234,489.16	-	-	9,234,489.16	21.28%
产品特有风险							
<p>本基金有持有基金份额超过 20% 的持有人，截至 2017 年 12 月 31 日，该持有人持有份额比例分别为 21.28%，存在持有人一次性赎回带来的流动性风险。根据份额持有人的结构和特点，本基金的投资组合已经根据其可能产生的流动性风险作出相应调整，减少流动性不佳资产的配置，增加流动性较好资产的配置，目前组合中流动性较好的资产比例较高，20% 以上份额持有人一次性赎回对本基金的流动性影响有限。</p>							

8.2 影响投资者决策的其他重要信息

为确保估值的合理性和公允性，根据《中国证券监督管理委员会关于证券投资基金估值业务的指导意见》、《证券投资基金投资流通受限股票估值指引（试行）》（以下简称“《估值指引》”），

经与基金托管人、会计师事务所协商一致，自 2017 年 12 月 15 日起，天治基金管理有限公司（以下简称“本公司”）对旗下证券投资基金持有的流通受限股票的估值方法进行调整，参考《估值指引》进行估值。上述事项本公司已于 2017 年 12 月 14 日在指定报刊及网站公告。

§ 9 备查文件目录

9.1 备查文件目录

- 1、天治低碳经济灵活配置混合型证券投资基金设立等相关批准文件
- 2、天治低碳经济灵活配置混合型证券投资基金基金合同
- 3、天治低碳经济灵活配置混合型证券投资基金招募说明书
- 4、天治低碳经济灵活配置混合型证券投资基金托管协议
- 5、本报告期内按照规定披露的各项公告

9.2 存放地点

天治基金管理有限公司办公地点—上海市复兴西路 159 号。

9.3 查阅方式

网址：www.chinanature.com.cn

天治基金管理有限公司

2018 年 1 月 19 日