

宝盈睿丰创新灵活配置混合型证券投资基金 2017 年第 4 季度报告

2017 年 12 月 31 日

基金管理人：宝盈基金管理有限公司

基金托管人：广发证券股份有限公司

报告送出日期：2018 年 1 月 20 日

§ 1 重要提示

基金管理人的董事会及董事保证本报告所载资料不存在虚假记载、误导性陈述或重大遗漏，并对其内容的真实性、准确性和完整性承担个别及连带责任。

基金托管人广发证券股份有限公司根据本基金合同规定，于 2018 年 1 月 19 日复核了本报告中的财务指标、净值表现和投资组合报告等内容，保证复核内容不存在虚假记载、误导性陈述或者重大遗漏。

基金管理人承诺以诚实信用、勤勉尽责的原则管理和运用基金资产，但不保证基金一定盈利。

基金的过往业绩并不代表其未来表现。投资有风险，投资者在作出投资决策前应仔细阅读本基金的招募说明书。

本报告中财务资料未经审计。

本报告期自 2017 年 10 月 1 日起至 12 月 31 日止。

§2 基金产品概况

基金简称	宝盈睿丰创新混合	
基金主代码	000794	
交易代码	000794	
基金运作方式	契约型开放式	
基金合同生效日	2014 年 9 月 26 日	
报告期末基金份额总额	201,647,640.72 份	
投资目标	本基金通过相对灵活的资产配置，重点关注具备持续创新能力的上市公司，在严格控制风险的前提下，谋求基金资产的长期、稳定增值。	
投资策略	本基金的投资策略分为两个层面：首先，依据基金管理人的大类资产配置策略动态调整基金资产在各大类资产间的分配比例；而后，进行各大类资产中的个股、个券精选。具体由大类资产配置策略、股票投资策略、固定收益类资产投资策略和权证投资策略四部分组成。	
业绩比较基准	沪深 300 指数收益率×65% +中债综合指数收益率（全价）×35%	
风险收益特征	本基金为混合型基金，其预期收益及预期风险水平低于股票型基金，高于债券型基金及货币市场基金，属于中高收益/风险特征的基金。	
基金管理人	宝盈基金管理有限公司	
基金托管人	广发证券股份有限公司	
下属分级基金的基金简称	宝盈睿丰创新混合 A/B	宝盈睿丰创新混合 C
下属分级基金的交易代码	000794	000796

下属分级基金的前端交易代码	000794	-
下属分级基金的后端交易代码	000795	-
报告期末下属分级基金的份额总额	51,959,394.67 份	149,688,246.05 份

§3 主要财务指标和基金净值表现

3.1 主要财务指标

单位：人民币元

主要财务指标	报告期（2017年10月1日—2017年12月31日）	
	宝盈睿丰创新混合 A/B	宝盈睿丰创新混合 C
1. 本期已实现收益	3,517,895.85	9,283,579.70
2. 本期利润	-7,465,063.44	-19,245,257.09
3. 加权平均基金份额本期利润	-0.1343	-0.1199
4. 期末基金资产净值	64,657,474.26	170,698,010.96
5. 期末基金份额净值	1.244	1.140

注：1、本期已实现收益指基金本期利息收入、投资收益、其他收入（不含公允价值变动收益）扣除相关费用后的余额，本期利润为本期已实现收益加上本期公允价值变动收益。

2、所述基金业绩指标不包括持有人认购或交易基金的各项费用，计入费用后实际收益水平要低于所列数字。

3.2 基金净值表现

3.2.1 本报告期基金份额净值增长率及其与同期业绩比较基准收益率的比较

宝盈睿丰创新混合 A/B

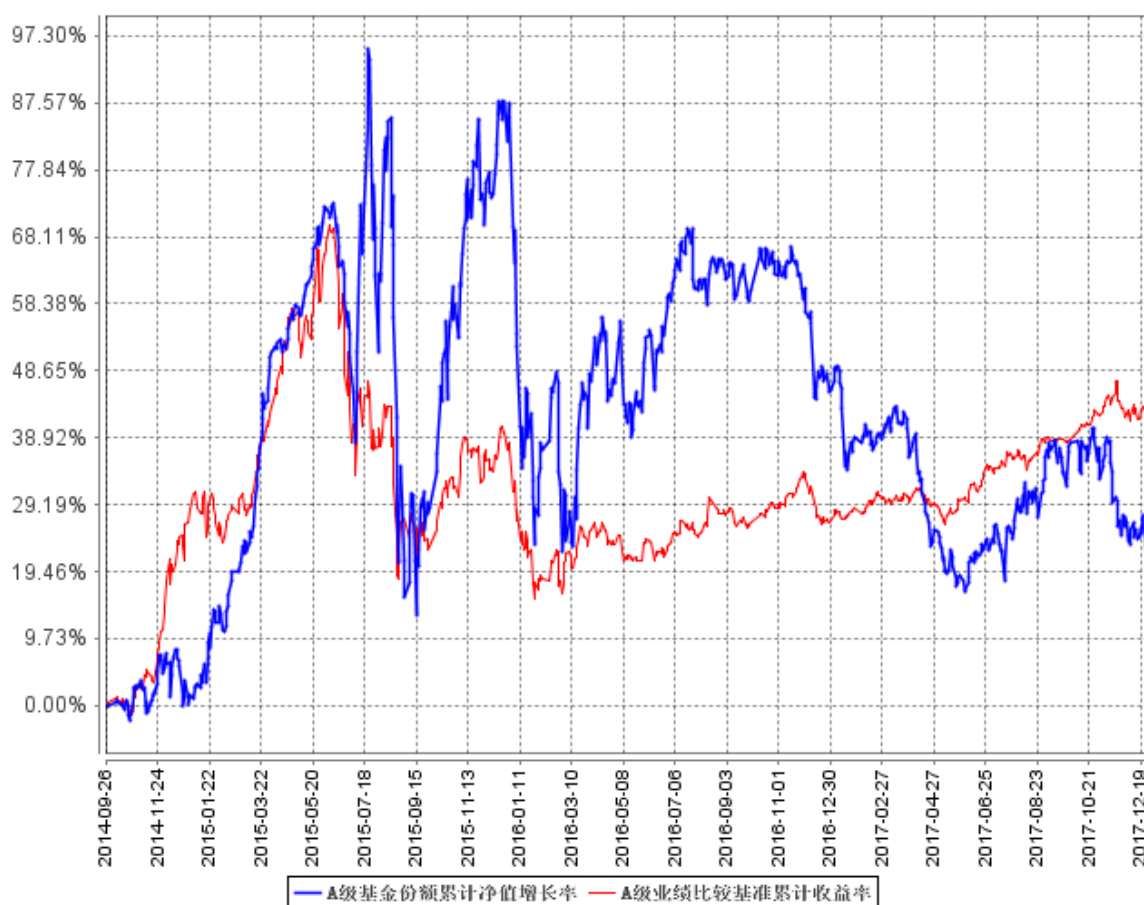
阶段	净值增长率①	净值增长率标准差②	业绩比较基准收益率③	业绩比较基准收益率标准差④	①—③	②—④
过去三个月	-9.99%	1.37%	2.89%	0.52%	-12.88%	0.85%

宝盈睿丰创新混合 C

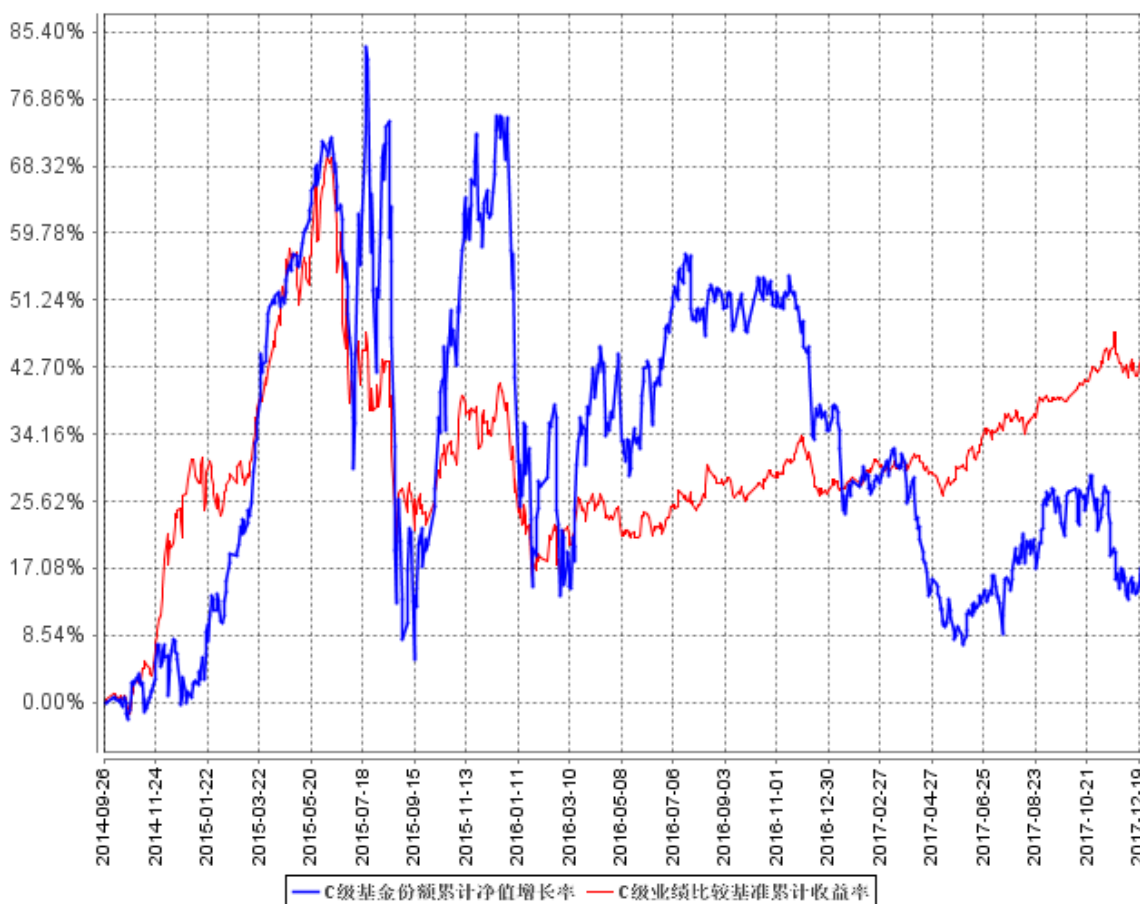
阶段	净值增长率①	净值增长率标准差②	业绩比较基准收益率③	业绩比较基准收益率标准差④	①—③	②—④
过去三个月	-10.17%	1.37%	2.89%	0.52%	-13.06%	0.85%

3.2.2 自基金合同生效以来基金累计净值增长率变动及其与同期业绩比较基准收益率变动的比较

A级基金份额累计净值增长率与同期业绩比较基准收益率的历史走势对比图



C级基金份额累计净值增长率与同期业绩比较基准收益率的历史走势对比图



注：按基金合同规定，本基金自基金合同生效之日起的 6 个月内使基金的投资组合比例符合基金合同的约定。

§4 管理人报告

4.1 基金经理（或基金经理小组）简介

姓名	职务	任本基金的基金经理期限		证券从业年限	说明
		任职日期	离任日期		
朱建明	本基金、宝盈策略增长混合型证券投资基金基金经理	2017 年 1 月 5 日	-	7 年	朱建明先生，中国人民银行研究生部金融学硕士。2010 年 7 月至 2011 年 3 月任职于瀚信资产管理有限公司，担任研究员；自 2011 年 5 月加入宝盈基金管理有限公司，历任研究部研究员、专户投资部投资经理。中国国籍，证券投资基金从业人员资格。

4.2 管理人对报告期内本基金运作合规守信情况的说明

本报告期内，本基金管理人严格遵守《中华人民共和国证券投资基金法》等有关法律法规及基金合同等有关基金法律文件的规定，以取信于市场、取信于社会投资公众为宗旨，本着诚实信用、勤勉尽责的原则管理和运用基金资产，在控制风险的前提下，为基金持有人谋求最大利益。在本报告期内，基金运作合法合规，严格遵守法律法规关于公平交易的相关规定，在投资管理活动中公平对待不同投资组合，无损害基金持有人利益的行为。

4.3 公平交易专项说明

4.3.1 公平交易制度的执行情况

基金管理人根据《证券投资基金管理公司公平交易制度指导意见》和《宝盈基金管理有限公司公平交易制度》对本基金的日常交易行为进行监控，并定期制作公平交易分析报告，对不同投资组合的收益率、同向交易价差、反向交易价差作专项分析。报告结果表明，本基金在本报告期内的同向交易价差均在可合理解释范围之内；在本报告期内基金管理人严格遵守法律法规关于公平交易的相关规定，在投资活动中公平对待不同投资组合，公平交易制度执行情况良好，无损害基金持有人利益的行为。

4.3.2 异常交易行为的专项说明

本报告期内，未发现本基金存在异常交易行为。

4.4 报告期内基金投资策略和运作分析

本基金管理人认为，2017 年宏观经济的主线是“稳中有进”，从各项经济数据来看，经济指标的波动区间基本符合预期，中国经济进入了一个新的平台期。我们认为，十九大报告提出的中国特色社会主义进入了新时代的判断符合当前的基本面特征，中国经济由高速增长转向高质量发展，虽然量的增长较为平稳，但质的提高明显。展望 2018 年，经济运行呈现总体平稳特征，企业的微观盈利持续恢复，产业结构继续优化。从中长期来看，我们始终认为中国经济具备较强的韧性和广阔的空间，供给侧结构性改革潜力巨大、广阔而多层次的市场、成熟完善的工业体系，消费升级和产业创新这两大趋势将持续推进中国经济的发展和优化。

本基金管理人认为，中国正在经历产业出清和崛起的新时代。在宏观环境貌似平静的表面之下，产业和企业的分化在加剧。随着货币政策基调的收紧，过去那种借助融资杠杆，低水平增长的企业将面临瓶颈；环保督查常态化和执行标准从严，依靠低环保投入，污染环境而低质量竞争的企业将被淘汰出局，行业内真正优秀的企业就会脱颖而出。创新是未来成就伟大企业最重要的基因之一，在经济高质量发展的大浪潮中，勇于在产品创新、技术研发上持续投入的企业，将构筑越来越宽的护城河，核心竞争力和产业链地位不断加强，具备长期投资价值。

基于以上对经济周期、产业方向的认识，遵循本基金的长期投资脉络，本季度在上述重点方向继续布局优质个股，一方面，基于全球生物医药创新时代的来临和中国优质创新药企业的不断涌现，重点加仓了创新药龙头。另一方面，持续看好受益于苹果产业链的消费电子和 5G 产业链，虽然其中部分个股受整体行业影响，给净值带了负面影响，但从中长期的角度，本基金将持续看好。同时，本基金继续看好具备核心技术创新优势的工业环保龙头。本基金管理人将继续坚持“自上而下定产业方向，自下而上选优质个股”的投资思路，在上述方向深入研究具备核心竞争力的公司，在合理的估值水平买入且秉承长期持有的理念，为客户创造长期的稳健回报。

4.5 报告期内基金的业绩表现

截至本报告期末宝盈睿丰创新混合 A/B 基金份额净值为 1.244 元，本报告期基金份额净值增长率为-9.99%；截至本报告期末宝盈睿丰创新混合 C 基金份额净值为 1.140 元，本报告期基金份额净值增长率为-10.17%；同期业绩比较基准收益率为 2.89%。

4.6 报告期内基金持有人数或基金资产净值预警说明

本基金本报告期内未出现连续二十个工作日基金份额持有人数量不满二百人或者基金资产净值低于五千万元的情形。

§5 投资组合报告

5.1 报告期末基金资产组合情况

序号	项目	金额（元）	占基金总资产的比例（%）
1	权益投资	207,280,732.56	85.95
	其中：股票	207,280,732.56	85.95
2	基金投资	-	-
3	固定收益投资	-	-
	其中：债券	-	-
	资产支持证券	-	-
4	贵金属投资	-	-
5	金融衍生品投资	-	-
6	买入返售金融资产	-	-
	其中：买断式回购的买入返售金融资产	-	-
7	银行存款和结算备付金合计	31,258,895.44	12.96
8	其他资产	2,622,809.83	1.09
9	合计	241,162,437.83	100.00

5.2 报告期末按行业分类的股票投资组合

代码	行业类别	公允价值（元）	占基金资产净值比例（%）
A	农、林、牧、渔业	-	-
B	采矿业	-	-
C	制造业	150,785,723.98	64.07
D	电力、热力、燃气及水生产和供应业	16,143.20	0.01
E	建筑业	-	-
F	批发和零售业	-	-
G	交通运输、仓储和邮政业	17,942.76	0.01
H	住宿和餐饮业	-	-
I	信息传输、软件和信息技术服务业	16,144,112.55	6.86
J	金融业	-	-
K	房地产业	3,106,000.00	1.32
L	租赁和商务服务业	-	-
M	科学研究和技术服务业	-	-
N	水利、环境和公共设施管理业	28,705,323.20	12.20
O	居民服务、修理和其他服务业	-	-
P	教育	-	-
Q	卫生和社会工作	-	-
R	文化、体育和娱乐业	8,505,486.87	3.61
S	综合	-	-
	合计	207,280,732.56	88.07

5.3 报告期末按公允价值占基金资产净值比例大小排序的前十名股票投资明细

序号	股票代码	股票名称	数量（股）	公允价值（元）	占基金资产净值比例（%）
1	002573	清新环境	1,000,000	22,730,000.00	9.66
2	600388	龙净环保	1,200,000	20,760,000.00	8.82
3	002294	信立泰	384,928	17,394,896.32	7.39
4	002384	东山精密	600,000	17,076,000.00	7.26
5	002635	安洁科技	600,000	15,654,000.00	6.65
6	300383	光环新网	1,000,000	12,120,000.00	5.15
7	600498	烽火通信	404,126	11,650,952.58	4.95
8	000100	TCL 集团	2,500,000	9,750,000.00	4.14
9	600867	通化东宝	420,000	9,613,800.00	4.08
10	300558	贝达药业	140,000	8,860,600.00	3.76

5.4 报告期末按债券品种分类的债券投资组合

本基金本报告期末未持有债券投资。

5.5 报告期末按公允价值占基金资产净值比例大小排序的前五名债券投资明细

本基金本报告期末未持有债券投资。

5.6 报告期末按公允价值占基金资产净值比例大小排序的前十名资产支持证券投资 明细

本基金本报告期末未持有资产支持证券。

5.7 报告期末按公允价值占基金资产净值比例大小排序的前五名贵金属投资明细

本基金本报告期末未持有贵金属。

5.8 报告期末按公允价值占基金资产净值比例大小排序的前五名权证投资明细

本基金本报告期末未持有权证。

5.9 报告期末本基金投资的股指期货交易情况说明

5.9.1 报告期末本基金投资的股指期货持仓和损益明细

本基金本报告期末未投资股指期货。

5.9.2 本基金投资股指期货的投资政策

本基金尚未在基金合同中明确股指期货的投资策略、比例限制、信息披露等，本基金暂不参与股指期货交易。

5.10 报告期末本基金投资的国债期货交易情况说明

5.10.1 本期国债期货投资政策

本基金尚未在基金合同中明确国债期货的投资策略、比例限制、信息披露等，本基金暂不参与国债期货交易。

5.10.2 报告期末本基金投资的国债期货持仓和损益明细

本基金本报告期末未持有国债期货。

5.10.3 本期国债期货投资评价

本基金本报告期末投资国债期货。

5.11 投资组合报告附注

5.11.1

报告期内，本基金投资的前十名证券的发行主体没有被监管部门立案调查，在本报告编制日前一年内未受到公开谴责、处罚。

5.11.2

本基金投资的前十名股票没有超出基金合同规定的备选股票库。

5.11.3 其他资产构成

序号	名称	金额（元）
1	存出保证金	397,447.49
2	应收证券清算款	2,057,888.50

3	应收股利	-
4	应收利息	6,154.58
5	应收申购款	161,319.26
6	其他应收款	-
7	待摊费用	-
8	其他	-
9	合计	2,622,809.83

5.11.4 报告期末持有的处于转股期的可转换债券明细

本基金本报告期末未持有处于转股期的可转换债券。

5.11.5 报告期末前十名股票中存在流通受限情况的说明

序号	股票代码	股票名称	流通受限部分的公允价值(元)	占基金资产净值比例(%)	流通受限情况说明
1	300383	光环新网	12,120,000.00	5.15	重大事项

5.11.6 投资组合报告附注的其他文字描述部分

由于四舍五入的原因，分项与合计项之间可能存在尾差。

§6 开放式基金份额变动

单位：份

项目	宝盈睿丰创新混合 A/B	宝盈睿丰创新混合 C
报告期期初基金份额总额	61,037,923.17	187,637,221.73
报告期期间基金总申购份额	2,730,050.12	13,617,179.40
减：报告期期间基金总赎回份额	11,808,578.62	51,566,155.08
报告期期末基金份额总额	51,959,394.67	149,688,246.05

§7 基金管理人运用固有资金投资本基金情况

7.1 基金管理人持有本基金份额变动情况

本报告期内基金管理人未运用固有资金投资本基金。

7.2 基金管理人运用固有资金投资本基金交易明细

本报告期内基金管理人未运用固有资金投资本基金。

§8 影响投资者决策的其他重要信息

8.1 报告期内单一投资者持有基金份额比例达到或超过 20%的情况

本基金本报告期内无单一投资者持有基金份额比例达到或超过 20%的情况。

8.2 影响投资者决策的其他重要信息

本基金本报告期无影响投资者决策的其他重要信息。

§9 备查文件目录

9.1 备查文件目录

中国证监会批准宝盈睿丰创新灵活配置混合型证券投资基金设立的文件。

《宝盈睿丰创新灵活配置混合型证券投资基金基金合同》。

《宝盈睿丰创新灵活配置混合型证券投资基金基金托管协议》。

宝盈基金管理有限公司批准成立批件、营业执照和公司章程。

本报告期内在中国证监会指定报纸上公开披露的各项公告。

9.2 存放地点

基金管理人办公地址：广东省深圳市福田区福华一路 115 号投行大厦 10 层

基金托管人办公地址：广州市天河区天河北路 183-187 号大都会广场 5 楼、7 楼、8 楼、17 楼、18 楼、19 楼、38 楼、39 楼、40 楼、41 楼、42 楼、43 楼和 44 楼

9.3 查阅方式

上述备查文件文本存放在基金管理人和基金托管人的办公场所，在办公时间内基金持有人可免费查阅。

宝盈基金管理有限公司

2018 年 1 月 20 日