

农银汇理中国优势灵活配置混合型证券投资  
基金  
2017 年第 4 季度报告

2017 年 12 月 31 日

基金管理人：农银汇理基金管理有限公司

基金托管人：中国工商银行股份有限公司

报告送出日期：2018 年 1 月 22 日

## § 1 重要提示

基金管理人的董事会及董事保证本报告所载资料不存在虚假记载、误导性陈述或重大遗漏，并对其内容的真实性、准确性和完整性承担个别及连带责任。

基金托管人中国工商银行股份有限公司根据本基金合同规定，于 2018 年 1 月 18 日复核了本报告中的财务指标、净值表现和投资组合报告等内容，保证复核内容不存在虚假记载、误导性陈述或者重大遗漏。

基金管理人承诺以诚实信用、勤勉尽责的原则管理和运用基金资产，但不保证基金一定盈利。

基金的过往业绩并不代表其未来表现。投资有风险，投资者在作出投资决策前应仔细阅读本基金的招募说明书。

本报告中财务资料未经审计。

本报告期自 2017 年 10 月 1 日起至 12 月 31 日止。

## §2 基金产品概况

基金简称	农银中国优势混合
交易代码	001656
基金运作方式	契约型开放式
基金合同生效日	2017 年 6 月 8 日
报告期末基金份额总额	64,747,492.57 份
投资目标	本基金通过积极把握中国经济可持续发展过程中的投资机会，挖掘受益于中国经济发展趋势、具备竞争优势的上市公司，在严格控制风险和保持良好流动性的前提下，力争实现基金资产的长期稳定增值。
投资策略	<p>1、大类资产配置策略</p> <p>本基金基于对宏观经济、政策面、市场面等因素的综合分析，结合对股票、债券、现金等大类资产的收益特征的前瞻性研究，形成对各类别资产未来表现的预判，在严格控制投资组合风险的前提下，确定和调整基金资产中股票、债券、货币市场工具以及其他金融工具的配置比例。</p> <p>2、股票投资策略</p> <p>本基金将主要投资受惠于中国可持续发展过程，在深化改革和经济结构转型过程中具备中国优势的上市公司。本基金首先界定中国优势相关上市公司，再将定性分析和定量分析相结合，对反映公司质量和增长潜力的指标进行综合评估，甄选优质上市公</p>

	司。 3、债券投资策略 本基金债券投资将以优化流动性管理、分散投资风险为主要目标，同时根据需要进行积极操作，以提高基金收益。 4、权证投资策略 本基金将从权证标的证券基本面、权证定价合理性、权证隐含波动率等多个角度对拟投资的权证进行分析，以有利于资产增值为原则，加强风险控制，谨慎参与投资。
业绩比较基准	沪深 300 指数×65%+中证全债指数×35%
风险收益特征	本基金为混合型基金，属于中高风险收益的投资品种，其预期风险和预期收益水平高于货币型基金、债券型基金，低于股票型基金。
基金管理人	农银汇理基金管理有限公司
基金托管人	中国工商银行股份有限公司

### §3 主要财务指标和基金净值表现

#### 3.1 主要财务指标

单位：人民币元

主要财务指标	报告期（2017年10月1日—2017年12月31日）
1. 本期已实现收益	6,352,234.38
2. 本期利润	4,320,521.28
3. 加权平均基金份额本期利润	0.0553
4. 期末基金资产净值	72,093,053.69
5. 期末基金份额净值	1.1134

注：1、本期已实现收益指基金本期利息收入、投资收益、其他收入（不含公允价值变动收益）扣除相关费用后的余额，本期利润为本期已实现收益加上本期公允价值变动收益。

2、所述基金业绩指标不包括持有人认购或交易基金的各项费用，计入费用后实际收益水平要低于所列数字。

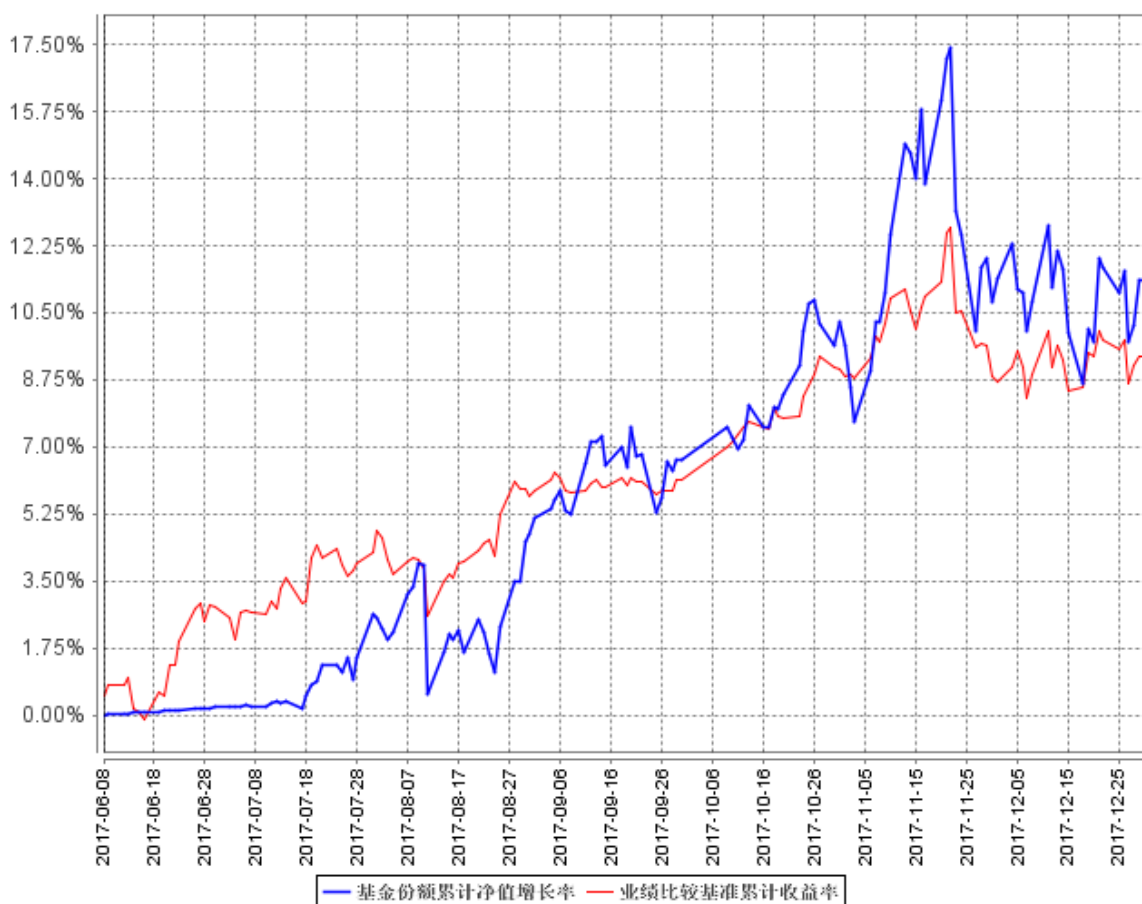
#### 3.2 基金净值表现

### 3.2.1 本报告期基金份额净值增长率及其与同期业绩比较基准收益率的比较

阶段	净值增长率 ①	净值增长率 标准差②	业绩比较基 准收益率③	业绩比较基准 收益率标准差 ④	①—③	②—④
过去三个月	4.38%	1.09%	3.06%	0.53%	1.32%	0.56%

### 3.2.2 自基金合同生效以来基金累计净值增长率变动及其与同期业绩比较基准收益率变动的比较

基金份额累计净值增长率与同期业绩比较基准收益率的历史走势对比图



## §4 管理人报告

### 4.1 基金经理（或基金经理小组）简介

姓名	职务	任本基金的基金经理期限		证券从业年限	说明
		任职日期	离任日期		
顾旭俊	本基金基金经理	2017 年 6 月 8 日	-	8	复旦大学学士，具有基金从业资格。历任申银万国证券研究所有限公司研究员、上海尚雅投资管理有限公司研究员。现任农银汇理基金管理有限公司基金经理。

### 4.2 管理人对报告期内本基金运作遵规守信情况的说明

本报告期内，本基金管理人严格遵守《证券投资基金法》和其他有关法律法规、基金合同的相关规定，依照诚实信用、勤勉尽责、安全高效的原则管理和运用基金资产，没有损害基金份额持有人利益的行为。

### 4.3 公平交易专项说明

#### 4.3.1 公平交易制度的执行情况

报告期内，本基金管理人严格执行了《证券投资基金管理公司公平交易制度指导意见》等法规和公司内部公平交易制度的规定，通过系统和人工等方式在各环节严格控制交易公平执行，确保旗下管理的所有投资组合得到公平对待。

#### 4.3.2 异常交易行为的专项说明

报告期内未发现本基金存在异常交易行为。

报告期内，所有投资组合参与的交易所公开竞价同日反向交易成交较少的单边交易量未超过该证券当日成交量的 5%。

#### 4.4 报告期内基金投资策略和运作分析

整个四季度上证指数下跌 0.97%，深证综指下跌 3.82%，创业板下跌 5.5%。四季度新能源、先进制造、医药等成长股率先有不错的表现，新能源主要体现在光伏的装机量以及龙头个股业绩超预期带来的行情，医药股主要由创新药和一致性评价带动，而以白酒为代表的消费品延续了全年强势的表现，尽管 12 月份白马股受到获利了结等因素的影响有所回落，但是全年的超额收益依旧明显。市场继续呈现出对行业景气度、个股估值与业绩增长匹配的严苛性，整体风险偏好保持相对稳定，经过 12 月份的调整，中盘和小盘指数整体估值回落到历史相对较低的水平。而企业盈利相对稳定，相对业绩增速，估值相对估值具备吸引力的股票在增多。

本基金在主要保持中长期景气方向的底仓配置，策略上以“看长做短”为主，17 年四季度重点配置了航空、房地产等阶段性有翻转催化剂的版块，取得了较好的成果，尽管持仓的白马股出现了一定程度的下跌，但是对 5G、光伏等长期逻辑通顺，个股成长空间巨大的版块依旧坚定持有。

2018 年平稳仍是国内宏观经济的主基调，基建、房地产投资小幅回落，消费增速整体维持平稳，出口形势继续好转。十九大社会主要矛盾新定位，供给质量提升成为改革的核心，制造业升级有望引领新旧动能加速转换。防范金融风险是货币政策核心，利率易上难下；全球流动性收缩步伐有望加快，国内金融去杠杆在 2017 年取得阶段性成果，但仍是未来一段时期内的关键词，同时 CPI 中枢大概率上行对流动性的扰动亦或加大。

利率易上难下，估值收敛大概率仍是 A 股的主旋律，市场的核心矛盾将是盈利增长的持续性和成长性，在市场缓慢筑底的过程中亦可优选基本面良好、业绩增速较快、估值较低的标的。

#### 4.5 报告期内基金的业绩表现

截至本报告期末本基金份额净值为 1.1134 元；本报告期基金份额净值增长率为 4.38%，业绩比较基准收益率为 3.06%。

#### 4.6 报告期内基金持有人数或基金资产净值预警说明

本报告期内，本基金管理人严格遵守《公开募集证券投资基金运作管理办法》第四十一条的规定。报告期内，本基金未出现上述情形。

## §5 投资组合报告

### 5.1 报告期末基金资产组合情况

序号	项目	金额（元）	占基金总资产的比例（%）
1	权益投资	55,286,857.55	75.46
	其中：股票	55,286,857.55	75.46
2	基金投资	-	-
3	固定收益投资	-	-
	其中：债券	-	-
	资产支持证券	-	-
4	贵金属投资	-	-
5	金融衍生品投资	-	-
6	买入返售金融资产	7,100,000.00	9.69
	其中：买断式回购的买入返售金融资产	-	-
7	银行存款和结算备付金合计	7,048,184.99	9.62
8	其他资产	3,830,988.24	5.23
9	合计	73,266,030.78	100.00

### 5.2 报告期末按行业分类的股票投资组合

#### 5.2.1 报告期末按行业分类的境内股票投资组合

代码	行业类别	公允价值（元）	占基金资产净值比例（%）
A	农、林、牧、渔业	-	-
B	采矿业	-	-
C	制造业	35,591,867.48	49.37
D	电力、热力、燃气及水生产和供应业	-	-
E	建筑业	-	-
F	批发和零售业	-	-
G	交通运输、仓储和邮政业	4,110,044.00	5.70
H	住宿和餐饮业	-	-
I	信息传输、软件和信息技术服务业	1,457,713.00	2.02
J	金融业	-	-
K	房地产业	9,216,854.07	12.78
L	租赁和商务服务业	-	-

M	科学研究和技术服务业	-	-
N	水利、环境和公共设施管理业	-	-
O	居民服务、修理和其他服务业	-	-
P	教育	-	-
Q	卫生和社会工作	1,635,876.00	2.27
R	文化、体育和娱乐业	3,274,503.00	4.54
S	综合	-	-
	合计	55,286,857.55	76.69

### 5.2.2 报告期末按行业分类的港股通投资股票投资组合

本基金本报告期末未持有港股通投资股票。

### 5.3 报告期末按公允价值占基金资产净值比例大小排序的前十名股票投资明细

序号	股票代码	股票名称	数量（股）	公允价值（元）	占基金资产净值比例（%）
1	600741	华域汽车	168,036	4,988,988.84	6.92
2	000063	中兴通讯	79,124	2,876,948.64	3.99
3	600048	保利地产	196,695	2,783,234.25	3.86
4	600487	亨通光电	60,900	2,461,578.00	3.41
5	601012	隆基股份	65,200	2,375,888.00	3.30
6	600029	南方航空	193,000	2,300,560.00	3.19
7	000581	威孚高科	92,400	2,217,600.00	3.08
8	002146	荣盛发展	230,200	2,193,806.00	3.04
9	002600	江粉磁材	260,000	2,176,200.00	3.02
10	000002	万科 A	69,247	2,150,811.82	2.98

### 5.4 报告期末按债券品种分类的债券投资组合

本基金本报告期末未持有债券。

### 5.5 报告期末按公允价值占基金资产净值比例大小排序的前五名债券投资明细

本基金本报告期末未持有债券。

### 5.6 报告期末按公允价值占基金资产净值比例大小排序的前十名资产支持证券投资 明细

本基金本报告期末未持有资产支持证券。



## 5.7 报告期末按公允价值占基金资产净值比例大小排序的前五名贵金属投资明细

本基金本报告期末未持有贵金属。

## 5.8 报告期末按公允价值占基金资产净值比例大小排序的前五名权证投资明细

本基金本报告期末未持有权证。

## 5.9 报告期末本基金投资的股指期货交易情况说明

### 5.9.1 报告期末本基金投资的股指期货持仓和损益明细

本基金本报告期末未持有股指期货。

### 5.9.2 本基金投资股指期货的投资政策

本基金本报告期末未持有股指期货。

## 5.10 报告期末本基金投资的国债期货交易情况说明

### 5.10.1 本期国债期货投资政策

本基金本报告期末未持有国债期货。

### 5.10.2 报告期末本基金投资的国债期货持仓和损益明细

本基金本报告期末未持有国债期货。

### 5.10.3 本期国债期货投资评价

本基金本报告期末未持有国债期货。

## 5.11 投资组合报告附注

### 5.11.1

本基金投资的前十名证券的发行主体本期没有被监管部门立案调查或在本报告编制日前一年内受到公开谴责、处罚的情况。

### 5.11.2

本基金投资的前十名股票没有超出基金合同规定的备选股票库。

### 5.11.3 其他资产构成

序号	名称	金额（元）
1	存出保证金	86,296.43
2	应收证券清算款	3,731,910.77
3	应收股利	-
4	应收利息	12,551.38
5	应收申购款	229.66
6	其他应收款	-
7	待摊费用	-
8	其他	-
9	合计	3,830,988.24

### 5.11.4 报告期末持有的处于转股期的可转换债券明细

本基金本报告期末未持有处于转股期的可转换债券。

### 5.11.5 报告期末前十名股票中存在流通受限情况的说明

本基金本报告期末前十名股票中不存在流通受限情况。

## §6 开放式基金份额变动

单位：份

报告期期初基金份额总额	101,825,834.80
报告期期间基金总申购份额	12,319,329.22
减：报告期期间基金总赎回份额	49,397,671.45
报告期期间基金拆分变动份额（份额减少以“-”填列）	-
报告期期末基金份额总额	64,747,492.57

总申购份额含红利再投、转换入份额；总赎回份额含转换出份额。

## §7 基金管理人运用固有资金投资本基金情况

### 7.1 基金管理人持有本基金份额变动情况

截至本季度末，基金管理人无运用固有资金投资本基金情况。

### 7.2 基金管理人运用固有资金投资本基金交易明细

截至本季度末，基金管理人无运用固有资金投资本基金情况。

## §8 影响投资者决策的其他重要信息

### 8.1 报告期内单一投资者持有基金份额比例达到或超过 20%的情况

本基金本报告期内无单一投资者持有基金份额比例达到或超过 20%的情况。

## §9 备查文件目录

### 9.1 备查文件目录

- 1、中国证监会核准本基金募集的文件；
- 2、《农银汇理中国优势灵活配置混合型证券投资基金基金合同》；
- 3、《农银汇理中国优势灵活配置混合型证券投资基金托管协议》；
- 4、基金管理人业务资格批件、营业执照；
- 5、基金托管人业务资格批件、营业执照。

### 9.2 存放地点

备查文件存放于基金管理人的办公地址：中国（上海）自由贸易试验区银城路 9 号 50 层。

### 9.3 查阅方式

投资者可到基金管理人的住所及网站免费查阅备查文件。在支付工本费后，投资者可在合理时间内取得备查文件的复制件或复印件。

农银汇理基金管理有限公司

2018 年 1 月 22 日