

# 长信量化多策略股票型证券投资基金 2017 年第 4 季度报告

2017 年 12 月 31 日

基金管理人：长信基金管理有限责任公司

基金托管人：中国工商银行股份有限公司

报告送出日期：2018 年 1 月 20 日

## § 1 重要提示

基金管理人的董事会及董事保证本报告所载资料不存在虚假记载、误导性陈述或重大遗漏，并对其内容的真实性、准确性和完整性承担个别及连带责任。

基金托管人中国工商银行股份有限公司根据本基金基金合同的规定，于 2018 年 1 月 18 日复核了本报告中的财务指标、净值表现和投资组合报告等内容，保证复核内容不存在虚假记载、误导性陈述或者重大遗漏。

基金管理人承诺以诚实信用、勤勉尽责的原则管理和运用基金资产，但不保证基金一定盈利。

基金的过往业绩并不代表其未来表现。投资有风险，投资者在作出投资决策前应仔细阅读本基金的招募说明书。

本报告中财务资料未经审计。

本报告期自 2017 年 10 月 1 日起至 2017 年 12 月 31 日止。

## §2 基金产品概况

基金简称	长信量化多策略股票	
基金主代码	519965	
基金运作方式	契约型开放式	
基金合同生效日	2015 年 7 月 14 日	
报告期末基金份额总额	161,133,973.80 份	
投资目标	本基金通过数量化的方法进行积极的组合管理与风险控制，力争实现超越业绩比较基准的投资收益，谋求基金资产的长期增值。	
投资策略	本基金采用数量化投资策略建立投资模型，将投资思想通过具体指标、参数的确定体现在模型中，在投资过程中充分发挥数量化投资纪律严格、投资视野宽阔、风险水平可控等优势，切实贯彻自上而下的资产配置和自下而上的个股精选的投资策略，以保证在控制风险的前提下实现收益最大化。	
业绩比较基准	中证 500 指数收益率*80%+中证综合债券指数收益率*20%	
风险收益特征	本基金为股票型基金，其预期收益和预期风险高于混合型基金和债券型基金，属于较高预期收益和较高预期风险的基金品种。	
基金管理人	长信基金管理有限责任公司	
基金托管人	中国工商银行股份有限公司	
下属分级基金的基金简称	长信量化多策略股票 A	长信量化多策略股票 C

下属分级基金的场内简称	量化策略 A	量化策略 C
下属分级基金的交易代码	519965	004858
报告期末下属分级基金的份额总额	160,922,331.02 份	211,642.78 份

### §3 主要财务指标和基金净值表现

#### 3.1 主要财务指标

单位：人民币元

主要财务指标	报告期（2017 年 10 月 1 日—2017 年 12 月 31 日）	
	长信量化多策略股票 A	长信量化多策略股票 C
1. 本期已实现收益	-6,439,473.42	-9,008.09
2. 本期利润	-13,228,373.65	-11,981.78
3. 加权平均基金份额本期利润	-0.0724	-0.0648
4. 期末基金资产净值	200,731,254.24	263,481.22
5. 期末基金份额净值	1.247	1.245

注：1、本期已实现收益指基金本期利息收入、投资收益、其他收入（不含公允价值变动收益）

扣除相关费用后的余额，本期利润为本期已实现收益加上本期公允价值变动收益；

2、所述基金业绩指标不包括持有人认购或交易基金的各项费用（例如，封闭式基金交易佣金、开放式基金的申购赎回费、红利再投资费、基金转换费等），计入费用后实际收益水平要低于所列数字。

#### 3.2 基金净值表现

##### 3.2.1 本报告期基金份额净值增长率及其与同期业绩比较基准收益率的比较

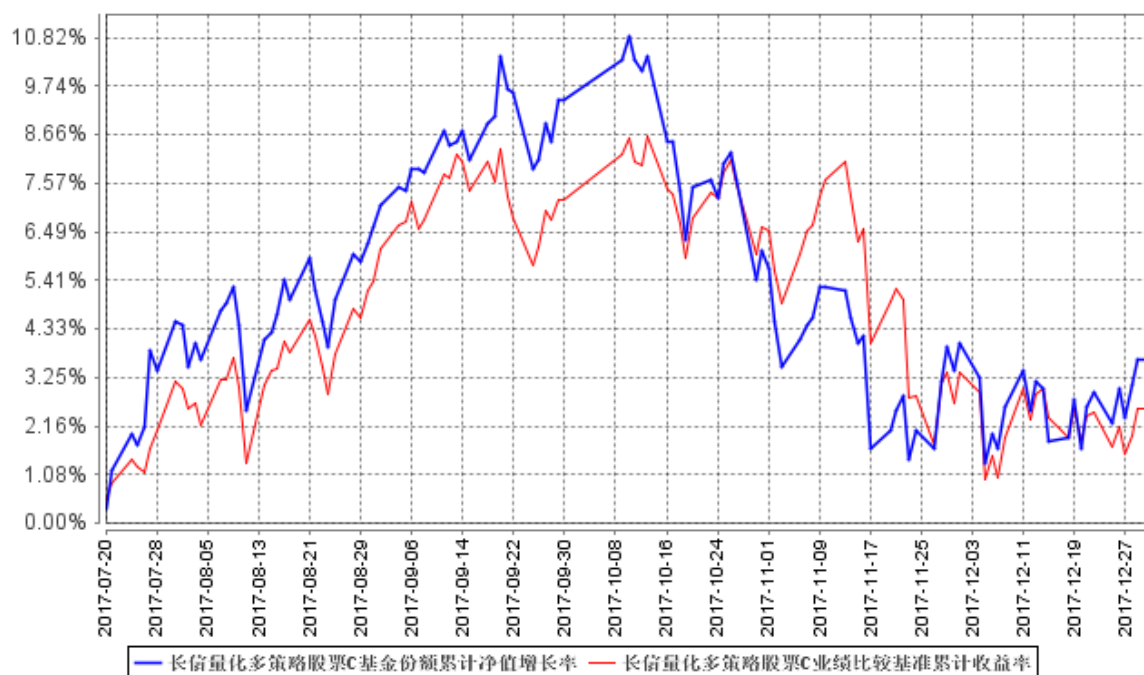
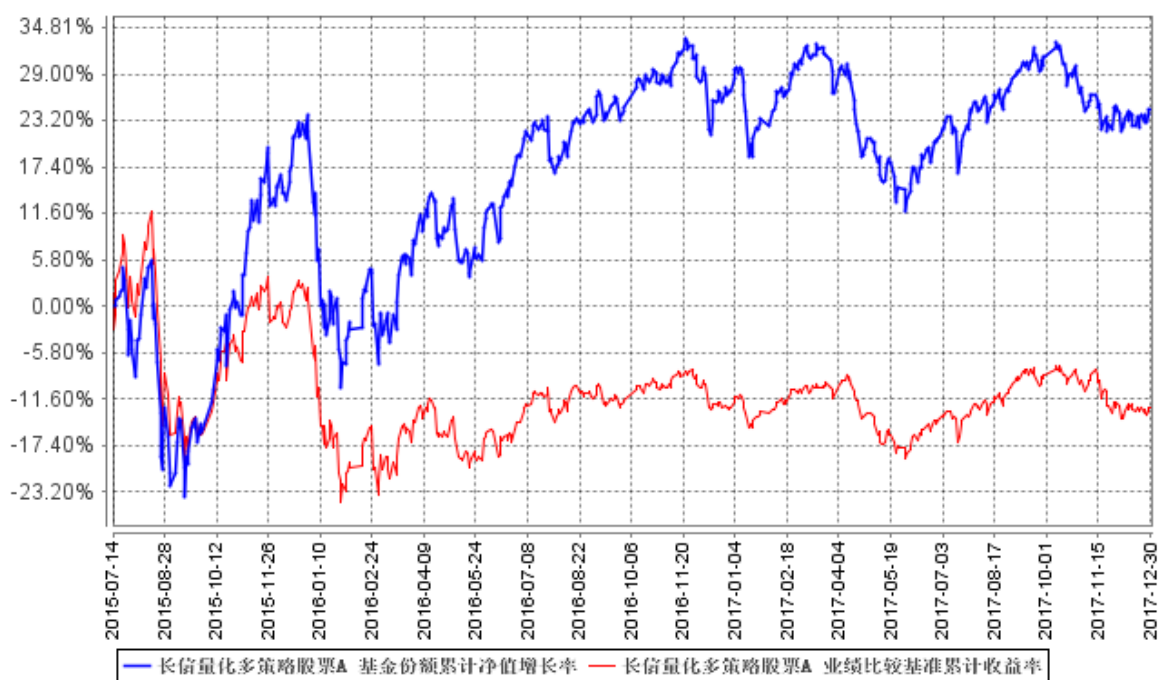
长信量化多策略股票 A

阶段	净值增长率①	净值增长率标准差②	业绩比较基准收益率③	业绩比较基准收益率标准差④	①—③	②—④
过去三个月	-4.95%	0.83%	-4.34%	0.79%	-0.61%	0.04%

长信量化多策略股票 C

阶段	净值增长率①	净值增长率标准差②	业绩比较基准收益率③	业绩比较基准收益率标准差④	①—③	②—④
过去三个月	-5.25%	0.84%	-4.34%	0.79%	-0.91%	0.05%

### 3.2.2 自基金合同生效以来基金累计净值增长率变动及其与同期业绩比较基准收益率变动的比较



注：1、基金管理人自 2017 年 7 月 20 日起对长信量化多策略股票型证券投资基金进行份额分类，原有基金份额为 A 类份额，增设 C 类份额。

2、长信量化多策略股票 A 图示日期为 2015 年 7 月 14 日至 2017 年 12 月 31 日，长信量化多策略股票 C 图示日期为 2017 年 7 月 20 日（份额增加日）至 2017 年 12 月 31 日。

3、按基金合同规定，本基金自基金合同生效之日起 6 个月内为建仓期。建仓期结束时，本

基金的各项投资比例已符合基金合同的约定。

## §4 管理人报告

### 4.1 基金经理（或基金经理小组）简介

姓名	职务	任本基金的基金经理期限		证券从业年限	说明
		任职日期	离任日期		
常松	长信量化多策略股票型证券投资基金、长信金利趋势混合型证券投资基金、长信先优债券型证券投资基金和长信中证 500 指数增强型证券投资基金的基金经理、总经理助理、混合策略部总监	2015 年 9 月 25 日	-	16 年	管理学博士，东南大学管理科学与工程专业博士生毕业，具有基金从业资格。曾任富国基金管理有限公司研究员，北京尊嘉资产管理有限公司投资经理，中原证券股份有限公司投资主办，2015 年 4 月加入长信基金管理有限责任公司，现任总经理助理、混合策略部总监、投资决策委员会执行委员、长信量化多策略股票型证券投资基金、长信金利趋势混合型证券投资基金、长信先优债券型证券投资基金和长信中证 500 指数增强型证券投资基金的基金经理。
左金保	长信量化多策略股票型证券投资基金、长信医疗保健行业灵活配置混合型证券投资基金（LOF）、长信量化先锋混合型证券投资基金、长信量化中小盘股票型证券投资基金、长信中证一带一路主	2015 年 7 月 14 日	-	7 年	经济学硕士，武汉大学金融工程专业研究生毕业。2010 年 7 月加入长信基金管理有限责任公司，从事量化投资研究和风险绩效分析工作。曾任公司数量分析研究员和风险与绩效评估研究员，现任量化投资部总监、长信量化多策略股票型证券投资基金、长信医疗保健行业灵活配置混合型证券投资基金（LOF）、长信量化先锋混合型证券投资基金、长信

	题指数分级证券投资基金、长信利泰灵活配置混合型证券投资基金、长信先锐债券型证券投资基金、长信利发债券型证券投资基金、长信电子信息行业量化灵活配置混合型证券投资基金、长信先利半年定期开放混合型证券投资基金、长信国防军工量化灵活配置混合型证券投资基金、长信量化优选混合型证券投资基金（LOF）和长信低碳环保行业量化股票型证券投资基金的基金经理、量化投资部总监			量化中小盘股票型证券投资基金、长信中证一带一路主题指数分级证券投资基金、长信利泰灵活配置混合型证券投资基金、长信先锐债券型证券投资基金、长信利发债券型证券投资基金、长信电子信息行业量化灵活配置混合型证券投资基金、长信先利半年定期开放混合型证券投资基金、长信国防军工量化灵活配置混合型证券投资基金、长信量化优选混合型证券投资基金（LOF）和长信低碳环保行业量化股票型证券投资基金的基金经理。
--	---	--	--	--

注：1、首任基金经理任职日期以本基金成立之日为准；新增或变更以刊登新增/变更基金经理的公告披露日为准；

2、本基金基金经理的证券从业年限以基金经理进入证券业务相关机构的工作经历为时间计算标准。

#### 4.2 管理人对报告期内本基金运作合规守信情况的说明

本基金管理人在报告期内，严格遵守了《中华人民共和国证券投资基金法》及其他有关法律法规、基金合同的规定，勤勉尽责地为基金份额持有人谋求利益，不存在损害基金份额持有人利益的行为。

本基金将继续以取信于市场、取信于社会投资公众为宗旨，承诺将一如既往地本着诚实信用、

勤勉尽责的原则管理和运用基金财产，在规范基金运作和严格控制投资风险的前提下，努力为基金份额持有人谋求最大利益。

### 4.3 公平交易专项说明

#### 4.3.1 公平交易制度的执行情况

本报告期内，公司已实行公平交易制度，并建立公平交易制度体系，已建立投资决策体系，加强交易执行环节的内部控制，并通过工作制度、流程和技术手段保证公平交易原则的实现。同时，公司已通过对投资交易行为的监控、分析评估和信息披露来加强对公平交易过程和结果的监督。

#### 4.3.2 异常交易行为的专项说明

本报告期内，除完全按照有关指数的构成比例进行投资的组合外，其余各投资组合未发生参与交易所公开竞价同日反向交易且成交较少的单边交易量超过该证券当日成交量的 5% 的情形，未发现异常交易行为。

### 4.4 报告期内基金投资策略和运作分析

#### 4.4.1 报告期内基金的投资策略和运作分析

本基金 A 类份额截至 2017 年 12 月 31 日净值为 1.2470 元，期间收益率为-4.95%，同期中证 500 指数收益率-5.34%。

2017 年 4 季度中小盘股票表现继续欠佳，而同期代表大市值蓝筹股的沪深 300 指数上涨了 5.07%。回头来看原因在于，在市场处于存量博弈的大背景下，大市值蓝筹股吸引了全市场绝大部分交易金额，从而产生一定的流动性溢价，代价就是中小盘股票流动性越来越差。较之于 2016 年，沪深 300 指数 2017 年全年成交金额增加了 10% 左右，而代表小盘股的中证 1000 指数成交金额下滑了 33%。2017 年 4 季度这种现象尤为强烈，沪深 300 指数 4 季度年化成交金额增加了 30% 左右，中证 1000 指数成交金额下滑了 45% 左右。

本基金在维持量化模型投资逻辑稳定的前提下，对模型做出了两个方面的修正。一是对所投资的个股的流动性增加了限制，剔除了模型中流动性较差的股票；二是本基金规模相对较小，期间产生过较为频繁的申购赎回，为此本基金配置了 10% 左右的流动性较好的大盘蓝筹股用于应对申购赎回，以减少申购赎回给基金收益带来负面的冲击。

#### 4.4.2 2018 年一季度市场展望和投资策略

从出口、投资、消费来看：出口在中周期由朱格拉周期决定，未来三年都不会太差；短周期由库存周期决定，未来两三个季度可能会经历一轮小幅放缓。投资倾向于认为 2018 年基建仍可

能保持大致稳定；房地产投资将继续温和向下；制造业是明年看点之一，明年制造业投资将继续修复。2018 年名义消费受 CPI 支撑，但实际消费受地产销售拖累。品牌消费、线上消费、乡村消费将是三大结构亮点。

从对翘尾和新涨价因素的分析来看，2018 年 CPI 中枢大概率高于今年；通胀主线会从 PPI 转向 CPI；通胀预期会升温，加息预期会存在。由于 2018 年名义增速回落且弹性变小，实际 GDP 亦小幅回落，整体性盈利的逻辑弱化；但名义 GDP 下行幅度并不足以触发通缩交易，所以认为可能是偏结构性机会。

我们将利用涵盖宏观、流动性、市场结构、交易特征等多个层面的模型，来监测市场可能存在的运行规律及发生的变动，从而捕捉市场中有效投资机会。

#### 4.5 报告期内基金的业绩表现

截至本报告期末，长信量化多策略股票 A 份额净值为 1.247 元，份额累计净值为 1.247 元，份额净值增长率为-4.95%；长信量化多策略股票 C 份额净值为 1.245 元，份额累计净值为 1.245 元，份额净值增长率为-5.25%，同期业绩比较基准收益率为-4.34%。

#### 4.6 报告期内基金持有人数或基金资产净值预警说明

无。

## §5 投资组合报告

### 5.1 报告期末基金资产组合情况

序号	项目	金额（元）	占基金总资产的比例（%）
1	权益投资	172,951,723.60	85.30
	其中：股票	172,951,723.60	85.30
2	基金投资	-	-
3	固定收益投资	-	-
	其中：债券	-	-
	资产支持证券	-	-
4	贵金属投资	-	-
5	金融衍生品投资	-	-
6	买入返售金融资产	-	-
	其中：买断式回购的买入返售金融资产	-	-



7	银行存款和结算备付金合计	29,211,239.83	14.41
8	其他资产	583,289.52	0.29
9	合计	202,746,252.95	100.00

注：本基金本报告期未通过港股通交易机制投资港股。

## 5.2 报告期末按行业分类的股票投资组合

### 5.2.1 报告期末按行业分类的境内股票投资组合

代码	行业类别	公允价值（元）	占基金资产净值比例（%）
A	农、林、牧、渔业	3,974,868.00	1.98
B	采矿业	7,725,634.00	3.84
C	制造业	109,298,941.87	54.38
D	电力、热力、燃气及水生产和供应业	6,663,931.20	3.32
E	建筑业	3,588,457.00	1.79
F	批发和零售业	2,435,922.40	1.21
G	交通运输、仓储和邮政业	7,792,820.38	3.88
H	住宿和餐饮业	-	-
I	信息传输、软件和信息技术服务业	3,421,348.55	1.70
J	金融业	18,088,651.00	9.00
K	房地产业	7,880,426.00	3.92
L	租赁和商务服务业	-	-
M	科学研究和技术服务业	-	-
N	水利、环境和公共设施管理业	2,080,723.20	1.04
O	居民服务、修理和其他服务业	-	-
P	教育	-	-
Q	卫生和社会工作	-	-
R	文化、体育和娱乐业	-	-
S	综合	-	-
	合计	172,951,723.60	86.05

### 5.2.2 报告期末按行业分类的港股通投资股票投资组合

注：本基金本报告期未通过港股通交易机制投资港股。

## 5.3 报告期末按公允价值占基金资产净值比例大小排序的前十名股票投资明细

序号	股票代码	股票名称	数量（股）	公允价值（元）	占基金资产净值比例（%）
1	601318	中国平安	67,900	4,751,642.00	2.36
2	000951	中国重汽	271,300	4,728,759.00	2.35
3	600664	哈药股份	809,400	4,702,614.00	2.34
4	000960	锡业股份	269,100	3,552,120.00	1.77

5	600565	迪马股份	802,100	3,208,400.00	1.60
6	603167	渤海轮渡	278,372	3,206,845.44	1.60
7	600036	招商银行	95,200	2,762,704.00	1.37
8	300159	新研股份	258,200	2,685,280.00	1.34
9	600516	方大炭素	89,100	2,573,208.00	1.28
10	000878	云南铜业	174,900	2,481,831.00	1.23

#### 5.4 报告期末按债券品种分类的债券投资组合

注：本基金本报告期末未持有债券。

#### 5.5 报告期末按公允价值占基金资产净值比例大小排序的前五名债券投资明细

注：本基金本报告期末未持有债券。

#### 5.6 报告期末按公允价值占基金资产净值比例大小排序的前十名资产支持证券投资 明细

注：本基金本报告期末未持有资产支持证券。

#### 5.7 报告期末按公允价值占基金资产净值比例大小排序的前五名贵金属投资明细

注：本基金本报告期末未持有贵金属。

#### 5.8 报告期末按公允价值占基金资产净值比例大小排序的前五名权证投资明细

注：本基金本报告期末未持有权证。

#### 5.9 报告期末本基金投资的股指期货交易情况说明

##### 5.9.1 报告期末本基金投资的股指期货持仓和损益明细

注：本基金本报告期末未投资股指期货。

##### 5.9.2 本基金投资股指期货的投资政策

注：本基金本报告期末未投资股指期货。

#### 5.10 报告期末本基金投资的国债期货交易情况说明

##### 5.10.1 本期国债期货投资政策

注：本基金本报告期末未投资国债期货。

##### 5.10.2 报告期末本基金投资的国债期货持仓和损益明细

注：本基金本报告期末未投资国债期货。

### 5.10.3 本期国债期货投资评价

注：本基金本报告期末未投资国债期货。

### 5.11 投资组合报告附注

5.11.1 报告期内本基金投资的前十名证券的发行主体未出现被监管部门立案调查，或在报告编制日前一年内受到公开谴责、处罚的情形。

5.11.2 报告期内本基金投资的前十名股票中，不存在超出基金合同规定备选股票库的情形。

#### 5.11.3 其他资产构成

序号	名称	金额（元）
1	存出保证金	80,806.10
2	应收证券清算款	400,638.13
3	应收股利	-
4	应收利息	5,805.01
5	应收申购款	96,040.28
6	其他应收款	-
7	待摊费用	-
8	其他	-
9	合计	583,289.52

#### 5.11.4 报告期末持有的处于转股期的可转换债券明细

注：本基金本报告期末未持有处于转股期的可转换债券。

#### 5.11.5 报告期末前十名股票中存在流通受限情况的说明

序号	股票代码	股票名称	流通受限部分的公允价值（元）	占基金资产净值比例（%）	流通受限情况说明
1	600664	哈药股份	4,702,614.00	2.34	重大资产重组
2	300159	新研股份	2,685,280.00	1.34	重大资产重组

#### 5.11.6 投资组合报告附注的其他文字描述部分

注：由于四舍五入的原因，分项之和与合计项可能存在尾差。

## §6 开放式基金份额变动

单位：份

项目	长信量化多策略股票 A	长信量化多策略股票 C
报告期期初基金份额总额	228,592,977.44	162,690.35
报告期期间基金总申购份额	7,891,298.02	53,499.73
减：报告期期间基金总赎回份额	75,561,944.44	4,547.30
报告期期间基金拆分变动份额（份额）	-	-

减少以“-”填列)		
报告期期末基金份额总额	160,922,331.02	211,642.78

## §7 基金管理人运用固有资金投资本基金情况

### 7.1 基金管理人持有本基金份额变动情况

注：本报告期内基金管理人未运用固有资金投资本基金。

### 7.2 基金管理人运用固有资金投资本基金交易明细

注：本报告期内基金管理人未运用固有资金投资本基金。

## §8 影响投资者决策的其他重要信息

### 8.1 报告期内单一投资者持有基金份额比例达到或超过 20%的情况

投资者类别	报告期内持有基金份额变化情况					报告期末持有基金情况	
	序号	持有基金份额比例达到或者超过 20%的时间区间	期初份额	申购份额	赎回份额	持有份额	份额占比
机构	1	2017 年 11 月 3 日至 2017 年 12 月 31 日	37,993,161.09	0.00	0.00	37,993,161.09	23.58%
个人	-	-	-	-	-	-	-
产品特有风险							
<p>1、基金净值大幅波动的风险 单一持有基金比例过高的投资者连续大量赎回，可能会影响基金投资的持续性和稳定性，增加变现成本。同时，按照净值计算尾差处理规则可能引起基金份额净值异常上涨或下跌。</p> <p>2、赎回申请延期办理的风险 单一持有基金比例过高的投资者大额赎回后可能触发本基金巨额赎回条件，导致同期中小投资者小额赎回面临部分延期办理的情况。</p> <p>3、基金投资策略难以实现的风险</p>							

单一持有基金比例过高的投资者大额赎回后，可能引起基金资产总净值显著降低，从而使基金在投资时受到限制，导致基金投资策略难以实现。

## 8.2 影响投资者决策的其他重要信息

注：本基金本报告期未发生影响投资者决策的其他重要信息。

# §9 备查文件目录

## 9.1 备查文件目录

- 1、中国证监会批准设立基金的文件；
- 2、《长信量化多策略股票型证券投资基金基金合同》；
- 3、《长信量化多策略股票型证券投资基金招募说明书》；
- 4、《长信量化多策略股票型证券投资基金托管协议》；
- 5、报告期内在指定报刊上披露的各种公告的原稿；
- 6、长信基金管理有限责任公司营业执照、公司章程及相关资格批复文件。

## 9.2 存放地点

基金管理人的办公场所。

## 9.3 查阅方式

长信基金管理有限责任公司网站：<http://www.cxfund.com.cn>。

长信基金管理有限责任公司

2018 年 1 月 20 日