

# 嘉实新添丰定期开放混合型证券投资基金 2017 年第 4 季度报告

2017 年 12 月 31 日

基金管理人：嘉实基金管理有限公司

基金托管人：中国银行股份有限公司

报告送出日期：2018 年 1 月 22 日

## § 1 重要提示

基金管理人的董事会及董事保证本报告所载资料不存在虚假记载、误导性陈述或重大遗漏，并对其内容的真实性、准确性和完整性承担个别及连带责任。

基金托管人中国银行股份有限公司根据本基金合同规定，于 2018 年 1 月 17 日复核了本报告中的财务指标、净值表现和投资组合报告等内容，保证复核内容不存在虚假记载、误导性陈述或者重大遗漏。

基金管理人承诺以诚实信用、勤勉尽责的原则管理和运用基金资产，但不保证基金一定盈利。

基金的过往业绩并不代表其未来表现。投资有风险，投资者在作出投资决策前应仔细阅读本基金的招募说明书。

本报告期中的财务资料未经审计。

本报告期自 2017 年 10 月 1 日起至 2017 年 12 月 31 日止。

## § 2 基金产品概况

基金简称	嘉实新添丰定期混合
基金主代码	004916
基金运作方式	契约型开放式
基金合同生效日	2017 年 8 月 23 日
报告期末基金份额总额	1,149,896,620.32 份
投资目标	本基金在严格控制风险的前提下，通过优化大类资产配置和选择高安全边际的证券，力争实现基金资产的长期稳健增值。
投资策略	本基金将从宏观面、政策面、基本面和资金面四个角度进行综合分析，在控制风险的前提下，合理确定本基金在股票、债券、现金等各类资产类别的投资比例，并根据宏观经济形势和市场时机的变化适时进行动态调整。
业绩比较基准	本基金业绩比较基准为：沪深 300 指数收益率×40% + 中债综合财富指数收益率×60%。
风险收益特征	本基金为混合型证券投资基金，风险与收益高于债券型基金与货币市场基金，低于股票型基金。
基金管理人	嘉实基金管理有限公司
基金托管人	中国银行股份有限公司

## § 3 主要财务指标和基金净值表现

### 3.1 主要财务指标

单位：人民币

元

主要财务指标	报告期(2017 年 10 月 1 日 - 2017 年 12 月 31 日)
1. 本期已实现收益	12,061,286.78
2. 本期利润	31,132,281.12
3. 加权平均基金份额本期利润	0.0271
4. 期末基金资产净值	1,186,632,152.86
5. 期末基金份额净值	1.0319

注：（1）本期已实现收益指基金本期利息收入、投资收益、其他收入（不含公允价值变动收益）扣除相关费用后的余额，本期利润为本期已实现收益加上本期公允价值变动收益。（2）上述基金业绩指标不包括持有人认购或交易基金的各项费用，计入费用后实际收益水平要低于所列数字。

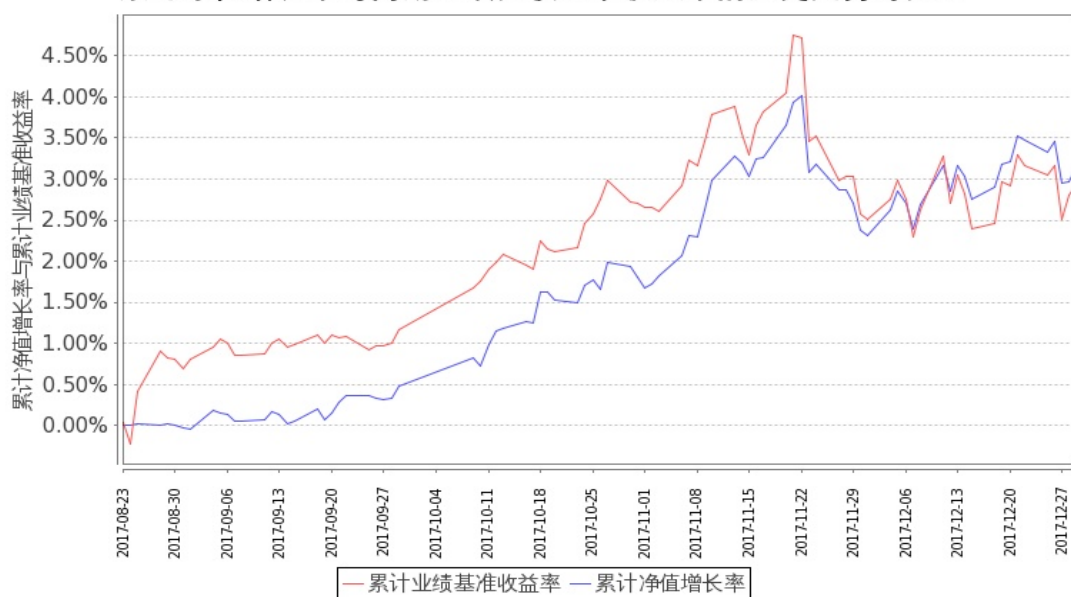
### 3.2 基金净值表现

#### 3.2.1 本报告期基金份额净值增长率及其与同期业绩比较基准收益率的比较

阶段	净值增长率 ①	净值增长率 标准差②	业绩比较基 准收益率③	业绩比较基 准收益率标 准差④	①—③	②—④
过去三个月	2.69%	0.24%	1.78%	0.32%	0.91%	-0.08%

#### 3.2.2 自基金合同生效以来基金累计净值增长率变动及其与同期业绩比较基准收益率变动的比较

累计净值增长率与同期业绩比较基准收益率的历史走势对比图



图：嘉实新添丰定期混合基金份额累计净值增长率与同期业绩比较基准收益率的历史走势对比图

(2017 年 8 月 23 日至 2017 年 12 月 31 日)

注：本基金基金合同生效日 2017 年 8 月 23 日至报告期末未满 1 年。按基金合同和招募说明书的约定，本基金自基金合同生效日起 6 个月内为建仓期，本报告期处于建仓期内。

## § 4 管理人报告

### 4.1 基金经理（或基金经理小组）简介

姓名	职务	任本基金的基金经理期限		证券从业年限	说明
		任职日期	离任日期		
刘宁	本基金、嘉实增强信用定期债券、嘉实如意宝定期债券、嘉实丰益信用定期债券、嘉实新优选混合、嘉实新趋势混合、嘉实稳荣债券、嘉实新添瑞混合、嘉实新添程混合、嘉实新添华定期混合、嘉实新添泽定期混合、嘉实合润双债两年期定期债券基金经理	2017 年 8 月 24 日		13 年	经济学硕士，2004 年 5 月加入嘉实基金管理有限公司，在公司多个业务部门工作，2005 年开始从事投资相关工作，曾任债券专职交易员、年金组合组合控制员、投资经理助理、机构投资部投资经理。

王茜	本基金、嘉实多元债券、嘉实多利分级债券、嘉实新机遇混合发起式、嘉实新起点混合、嘉实新起航混合、嘉实致博纯债债券基金经理，公司固定收益业务体系配置策略组组长	2017 年 8 月 23 日		15 年	曾任武汉市商业银行信贷资金管理部总经理助理，中信证券固定收益部，长盛债券基金基金经理、长盛货币基金经理。2008 年 11 月加盟嘉实基金管理有限公司，现任固定收益业务体系配置策略组组长。工商管理硕士，具有基金从业资格，中国国籍。
----	---	-----------------	--	------	---

注：（1）基金经理王茜任职日期是指本基金基金合同生效之日，基金经理刘宁任职日期是指公司作出决定后公告之日；（2）证券从业的含义遵从行业协会《证券业从业人员资格管理办法》的相关规定。

#### 4.2 管理人对报告期内基金运作遵规守信情况的说明

报告期内，本基金管理人严格遵循了《证券法》、《证券投资基金法》及其各项配套法规、《嘉实新添丰定期开放混合型证券投资基金基金合同》和其他相关法律法规的规定，本着诚实信用、勤勉尽责的原则管理和运用基金资产，在严格控制风险的基础上，为基金份额持有人谋求最大利益。本基金运作管理符合有关法律法规和基金合同的规定和约定，无损害基金份额持有人利益的行为。

#### 4.3 公平交易专项说明

##### 4.3.1 公平交易制度的执行情况

报告期内，基金管理人严格执行证监会《证券投资基金管理公司公平交易制度指导意见》和公司内部公平交易制度，各投资组合按投资管理制度和流程独立决策，并在获得投资信息、投资建议和实施投资决策方面享有公平的机会；通过完善交易范围内各类交易的公平交易执行细则、严格的流程控制、持续的技术改进，确保公平交易原则的实现；通过 IT 系统和人工监控等方式进行日常监控，公平对待旗下管理的所有投资组合。

##### 4.3.2 异常交易行为的专项说明

报告期内，公司旗下所有投资组合参与交易所公开竞价交易中，同日反向交易成交较少的单

边交易量超过该证券当日成交量的 5%的，合计 12 次，为旗下组合被动跟踪标的指数需要，与其他组合发生反向交易，不存在利益输送行为。

#### 4.4 报告期内基金投资策略和运作分析

报告期内，收益率曲线维持平坦，1/10 指标衡量的曲线形态进一步走平，3 年以上期限相对 10 年利差小幅扩大，债券市场整体上经历了本轮熊市以来第三波利率快速上行，国债上行 20-30bp、金融债上行 55-65bp、信用债上行 60-80bp，信用利差拉大。

基本面方面，经济的韧性超市场预期，进入四季度，随着国庆长假期间海外市场 PMI 不断创出新高，油价以及欧美核心通胀上行，全球经济复苏和通胀回升预期不断强化；进入四季度中后期数据显示经济有所转弱但转弱的幅度低于三季度之前的市场预期。

政策方面，十九大会议、政治局会议、以及中央经济工作会议陆续召开，不断强化严监管的基调，资管新规也开始公开征求意见，同时加强对 PPP 等项目的监管，市场担忧大，12 月美国税改落地、美联储加息叠加中国跟随加息等因素，均负面于债券市场。

资金面，一方面削峰填谷，另一方面监管高压下去杠杆方向不变，资金分层仍在，资金面特别是非银面临的资金面波动加大，月末季末年末波动明显，杠杆有效性大幅降低。

如上环境下，三季度末由于资金面相对宽松，数据没有过于强劲的表现，资管类机构无论在信用债还是利率债方面都有加久期、加杠杆的行为，一定程度上已经 price in 了四季度“预期内”的数据下行，但随经济韧性较强、通胀担忧、远期降准、监管维持等因素逐步出现，10-11 月市场主要体现为交易盘的集中抛售，交易属性更强的金融债调整幅度明显大于国债，直至国开行对活跃券进行回购置换才使得市场恐慌情绪得以缓解，而前期非银机构加仓最为集中的 2-3 年信用债也有明显调整。整体债券收益率仍然保持高位震荡，短端信用债随资金面波动收益率大幅上行。

转债方面，随着转债发行新规的执行，转债供给快速上升，供需环境偏弱；叠加四季度市场流动性不断收紧，正股方面情绪减弱，10-11 月转债出现一轮明显调整，12 月则维持低位震荡，临近年末随着估值调整的深入，市场情绪有所恢复。

权益方面，四季度市场走势继续呈现分化。十九大期间基本面数据总体平稳，白马股行情继续演绎。但 11 月中旬之后，基本面继续超预期改善的动力减弱，而临近年末业绩兑现压力也开始体现，市场出现一轮回调，12 月大盘在 3200 附近企稳并维持低位震荡。风格方面，上证 50 仍显著跑赢中小板和创业板，在深化供给侧结构性改革和推动国有资本做大做优的路线下，市场对金融地产和龙头白马的认可度依然较高。

报告期内本基金规模稳定，操作上平衡类属配置，选择流动性好的存单及高等级信用债持仓为主

获取稳定收益，维持中性杠杆，股票部分以稳健策略为主，选择安全边际高的品种，积极参与 IPO 申购提升收益。下季度将面临首次开放，根据市场情况调整了组合持仓。

#### 4.5 报告期内基金的业绩表现

截至本报告期末本基金份额净值为 1.0319 元；本报告期基金份额净值增长率为 2.69%，业绩比较基准收益率为 1.78%。

#### 4.6 报告期内基金持有人数或基金资产净值预警说明

无。

### § 5 投资组合报告

#### 5.1 报告期末基金资产组合情况

序号	项目	金额（元）	占基金总资产的比例（%）
1	权益投资	162,019,411.03	11.96
	其中：股票	162,019,411.03	11.96
2	基金投资	-	-
3	固定收益投资	808,661,109.40	59.71
	其中：债券	808,661,109.40	59.71
	资产支持证 券	-	-
4	贵金属投资	-	-
5	金融衍生品投资	-	-
6	买入返售金融资产	49,956,364.93	3.69
	其中：买断式回购 的买入返售金融资 产	-	-
7	银行存款和结算备 付金合计	308,804,924.34	22.80
8	其他资产	24,817,123.08	1.83
9	合计	1,354,258,932.78	100.00

#### 5.2 报告期末按行业分类的股票投资组合

代码	行业类别	公允价值（元）	占基金资产净值比例（%）
A	农、林、牧、渔业	-	-
B	采矿业	-	-
C	制造业	115,889,355.32	9.77
D	电力、热力、燃气 及水生产和供应业	16,143.20	0.00
E	建筑业	-	-

F	批发和零售业	-	-
G	交通运输、仓储和邮政业	17,942.76	0.00
H	住宿和餐饮业	-	-
I	信息传输、软件和信息技术服务业	34,112.55	0.00
J	金融业	46,029,534.00	3.88
K	房地产业	-	-
L	租赁和商务服务业	-	-
M	科学研究和技术服务业	-	-
N	水利、环境和公共设施管理业	32,323.20	0.00
O	居民服务、修理和其他服务业	-	-
P	教育	-	-
Q	卫生和社会工作	-	-
R	文化、体育和娱乐业	-	-
S	综合	-	-
	合计	162,019,411.03	13.65

### 5.3 报告期末按公允价值占基金资产净值比例大小排序的前十名股票投资明细

序号	股票代码	股票名称	数量（股）	公允价值（元）	占基金资产净值比例（%）
1	600104	上汽集团	1,182,200	37,877,688.00	3.19
2	002008	大族激光	560,500	27,688,700.00	2.33
3	600036	招商银行	890,700	25,848,114.00	2.18
4	000001	平安银行	1,517,400	20,181,420.00	1.70
5	000858	五粮液	219,800	17,557,624.00	1.48
6	002050	三花智控	722,500	13,250,650.00	1.12
7	002236	大华股份	463,800	10,709,142.00	0.90
8	600519	贵州茅台	12,000	8,369,880.00	0.71
9	002920	德赛西威	4,569	178,784.97	0.02
10	300735	光弘科技	3,764	54,163.96	0.00

### 5.4 报告期末按债券品种分类的债券投资组合

序号	债券品种	公允价值（元）	占基金资产净值比例（%）
1	国家债券	-	-
2	央行票据	-	-
3	金融债券	49,755,000.00	4.19



	其中：政策性金融债	-	-
4	企业债券	313,155,934.60	26.39
5	企业短期融资券	230,505,000.00	19.43
6	中期票据	50,412,000.00	4.25
7	可转债（可交换债）	2,844,174.80	0.24
8	同业存单	161,989,000.00	13.65
9	其他	-	-
10	合计	808,661,109.40	68.15

### 5.5 报告期末按公允价值占基金资产净值比例大小排序的前五名债券投资明细

序号	债券代码	债券名称	数量(张)	公允价值（元）	占基金资产净值比例（%）
1	011760139	17 平安租赁 SCP010	500,000	50,025,000.00	4.22
2	122388	15 华泰 G1	500,000	49,755,000.00	4.19
3	122236	12 哈电 01	480,000	47,908,800.00	4.04
4	111792483	17 南京银行 CD018	500,000	47,795,000.00	4.03
5	111714276	17 江苏银行 CD276	500,000	47,550,000.00	4.01

### 5.6 报告期末按公允价值占基金资产净值比例大小排序的前十名资产支持证券投资 明细

报告期末，本基金未持有资产支持证券。

### 5.7 报告期末按公允价值占基金资产净值比例大小排序的前五名贵金属投资明细

报告期末，本基金未持有贵金属投资。

### 5.8 报告期末按公允价值占基金资产净值比例大小排序的前五名权证投资明细

报告期末，本基金未持有权证。

### 5.9 报告期末本基金投资的股指期货交易情况说明

报告期内，本基金未参与股指期货交易。

### 5.10 报告期末本基金投资的国债期货交易情况说明

报告期内，本基金未参与国债期货交易。

### 5.11 投资组合报告附注

### 5.11.1

报告期内本基金投资的前十名证券的发行主体未被监管部门立案调查，在本报告编制日前一年内本基金投资的前十名证券的发行主体未受到公开谴责、处罚。

### 5.11.2

本基金投资的前十名股票中，没有超出基金合同规定的备选股票库之外的股票。

### 5.11.3 其他资产构成

序号	名称	金额（元）
1	存出保证金	172,812.99
2	应收证券清算款	-
3	应收股利	-
4	应收利息	24,644,310.09
5	应收申购款	-
6	其他应收款	-
7	待摊费用	-
8	其他	-
9	合计	24,817,123.08

### 5.11.4 报告期末持有的处于转股期的可转换债券明细

报告期末，本基金未持有处于转股期的可转换债券。

### 5.11.5 报告期末前十名股票中存在流通受限情况的说明

报告期末，本基金前十名股票中不存在流通受限情况。

## § 6 开放式基金份额变动

单位：

份

报告期期初基金份额总额	1,149,896,620.32
报告期期间基金总申购份额	-
减：报告期期间基金总赎回份额	-
报告期期间基金拆分变动份额（份额减少以“-”填列）	-
报告期期末基金份额总额	1,149,896,620.32

## § 7 基金管理人运用固有资金投资本基金情况

### 7.1 基金管理人持有本基金份额变动情况

报告期内，基金管理人未运用固有资金申购、赎回或者买卖本基金的基金份额。

## 7.2 基金管理人运用固有资金投资本基金交易明细

报告期内，基金管理人未运用固有资金申购、赎回或者买卖本基金的基金份额。

# § 8 备查文件目录

## 8.1 备查文件目录

- (1) 中国证监会准予嘉实新添丰定期开放混合型证券投资基金注册的批复文件；
- (2) 《嘉实新添丰定期开放混合型证券投资基金基金合同》；
- (3) 《嘉实新添丰定期开放混合型证券投资基金托管协议》；
- (4) 《嘉实新添丰定期开放混合型证券投资基金招募说明书》；
- (5) 基金管理人业务资格批件、营业执照；
- (6) 报告期内嘉实新添丰定期开放混合型证券投资基金公告的各项原稿。

## 8.2 存放地点

北京市建国门北大街 8 号华润大厦 8 层嘉实基金管理有限公司

## 8.3 查阅方式

(1) 书面查询：查阅时间为每工作日 8:30-11:30, 13:00-17:30。投资者可免费查阅，也可按工本费购买复印件。

(2) 网站查询：基金管理人网址：<http://www.jsfund.cn>

投资者对本报告如有疑问，可咨询本基金管理人嘉实基金管理有限公司，咨询电话 400-600-8800，或发电子邮件，E-mail:service@jsfund.cn。

嘉实基金管理有限公司

2018 年 1 月 22 日