

# 嘉实领航资产配置混合型基金中基金 (FOF) 2017 年第 4 季度报告

2017 年 12 月 31 日

基金管理人：嘉实基金管理有限公司

基金托管人：中国建设银行股份有限公司

报告送出日期：2018 年 1 月 22 日

## § 1 重要提示

基金管理人的董事会及董事保证本报告所载资料不存在虚假记载、误导性陈述或重大遗漏，并对其内容的真实性、准确性和完整性承担个别及连带责任。

基金托管人中国建设银行股份有限公司根据本基金合同规定，于2018年1月17日复核了本报告中的财务指标、净值表现和投资组合报告等内容，保证复核内容不存在虚假记载、误导性陈述或者重大遗漏。

基金管理人承诺以诚实信用、勤勉尽责的原则管理和运用基金资产，但不保证基金一定盈利。

基金的过往业绩并不代表其未来表现。投资有风险，投资者在作出投资决策前应仔细阅读本基金的招募说明书。

本报告期中的财务资料未经审计。

本报告期自2017年10月26日(基金合同生效日)起至2017年12月31日止。

## § 2 基金产品概况

基金简称	嘉实领航资产配置混合（FOF）
基金主代码	005156
基金运作方式	契约型开放式
基金合同生效日	2017年10月26日
报告期末基金份额总额	2,357,529,074.61份
投资目标	本基金以风险为核心进行分散化资产配置，通过风险模型定量调整各类资产比例，审慎甄选基金，综合利用市场结构、投资者行为、资产风险收益特征等研究成果优化基金组合，力争创造优秀稳定的投资回报。
投资策略	本基金采取风险平价的投资策略，基于产品业绩比较基准确定组合波动、回撤限制目标，根据不同资产的风险特征进行配置，希望使本基金对各类资产的风险暴露保持均衡。投资策略以流动性、资产风险收益特征、市场结构三大类风险信号为基础，专注解决长期收益与短期波动之间的矛盾，根据宏观经济分析和基本面研究精选投资标的，根据风险模型计算资产配置比例，尽可能降低单一资产价格波动对组合的冲击。
业绩比较基准	中证800股票指数收益率×20%+中债综合财富指数收益率×70%+Wind商品综合指数收益率×10%
风险收益特征	本基金为混合型基金中基金，其预期风险和预期收益高于债券型基金和货币市场基金，低于股票型基金，属于中等风险和收益水平的投资品种。
基金管理人	嘉实基金管理有限公司

基金托管人	中国建设银行股份有限公司	
下属分级基金的基金简称	嘉实领航资产配置混合（FOF）A	嘉实领航资产配置混合（FOF）C
下属分级基金的交易代码	005156	005157
报告期末下属分级基金的份额总额	1,992,049,184.31份	365,479,890.30份

### § 3 主要财务指标和基金净值表现

#### 3.1 主要财务指标

单位：人民币

元

主要财务指标	报告期(2017年10月26日 - 2017年12月31日)	报告期(2017年10月26日 - 2017年12月31日)
	嘉实领航资产配置混合（FOF）A	嘉实领航资产配置混合（FOF）C
1. 本期已实现收益	8,462,130.53	1,172,837.79
2. 本期利润	9,692,067.99	1,283,611.96
3. 加权平均基金份额本期利润	0.0046	0.0021
4. 期末基金资产净值	2,001,422,145.95	366,504,088.11
5. 期末基金份额净值	1.0047	1.0028

注：（1）本期已实现收益指基金本期利息收入、投资收益、其他收入（不含公允价值变动收益）扣除相关费用后的余额，本期利润为本期已实现收益加上本期公允价值变动收益。（2）嘉实领航资产配置混合（FOF）A收取认（申）购费和赎回费，嘉实领航资产配置混合（FOF）C不收取认（申）购费但收取赎回费、计提销售服务费。（3）上述基金业绩指标不包括持有人认购或交易基金的各项费用，计入费用后实际收益水平要低于所列数字。（4）本基金合同生效日为2017年10月26日，本报告期自2017年10月26日起至2017年12月31日止。

#### 3.2 基金净值表现

##### 3.2.1 本报告期基金份额净值增长率及其与同期业绩比较基准收益率的比较

嘉实领航资产配置混合（FOF）A

阶段	净值增长率 ①	净值增长率 标准差②	业绩比较基 准收益率③	业绩比较基 准收益率标 准差④	①—③	②—④

过去三个月	0.47%	0.04%	-0.13%	0.21%	0.60%	-0.17%
-------	-------	-------	--------	-------	-------	--------

嘉实领航资产配置混合（FOF）C

阶段	净值增长率 ①	净值增长率 标准差②	业绩比较基 准收益率③	业绩比较基 准收益率标 准差④	①-③	②-④
过去三个月	0.28%	0.04%	-0.13%	0.21%	0.41%	-0.17%

### 3.2.2 自基金合同生效以来基金累计净值增长率变动及其与同期业绩比较基准收益 率变动的比较

嘉实领航资产配置混合（FOF）A 累计净值增长率与同期业绩比较基准收益率的  
历史走势对比图

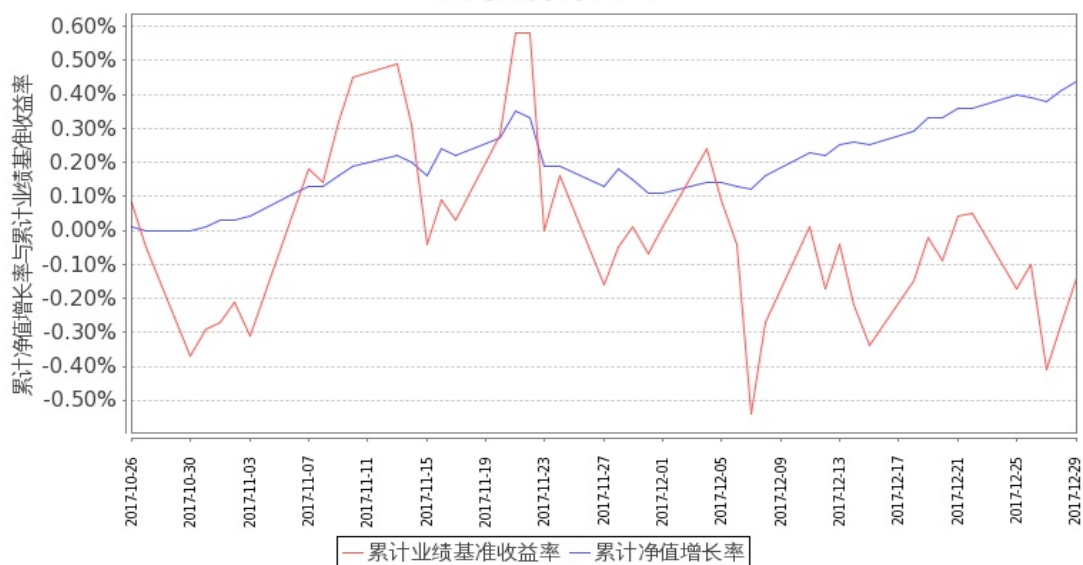


图 1：嘉实领航资产配置混合（FOF）A 基金累计净值收益率的历史走势对比图

（2017 年 10 月 26 日至 2017 年 12 月 31 日）

**嘉实领航资产配置混合（FOF）C 累计净值增长率与同期业绩比较基准收益率的历史走势对比图**

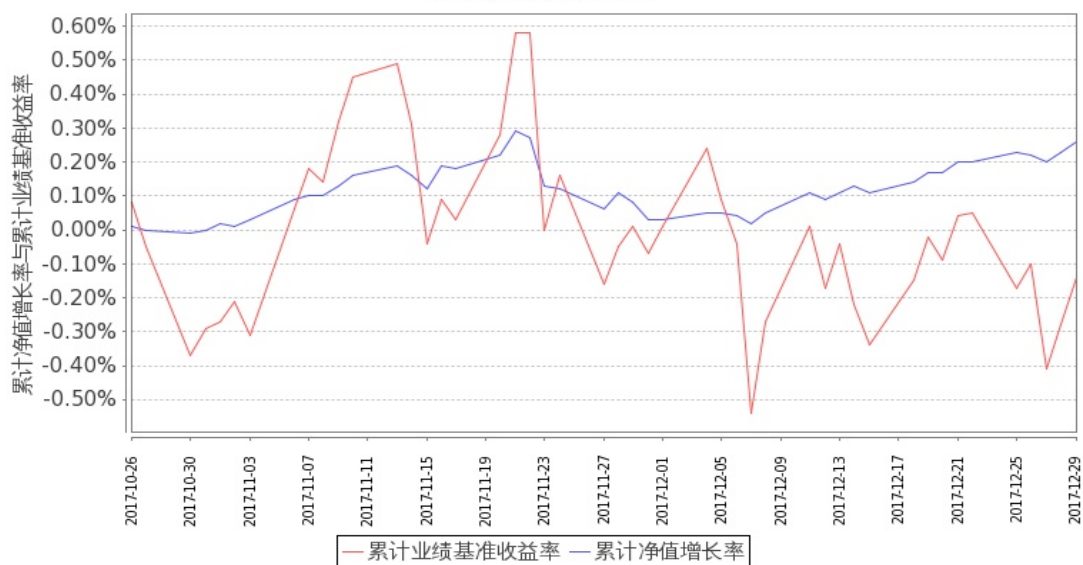


图 2：嘉实领航资产配置混合（FOF）C 基金累计净值收益率的历史走势对比图

（2017 年 10 月 26 日至 2017 年 12 月 31 日）

注 1：本基金基金合同生效日 2017 年 10 月 26 日至报告期末未满 1 年。按基金合同和招募说明书的约定，本基金自基金合同生效日起 6 个月内为建仓期，本报告期处于建仓期内。

注 2：2017 年 10 月 27 日，本基金管理人发布《关于增聘嘉实领航资产配置混合（FOF）基金经理的公告》，增聘张静女士担任本基金基金经理职务，与基金经理王欣先生共同管理本基金。

## § 4 管理人报告

### 4.1 基金经理（或基金经理小组）简介

姓名	职务	任本基金的基金经理期限		证券从业年限	说明
		任职日期	离任日期		
张静	本基金基金经理	2017 年 10 月 27 日		6 年	曾任 PineRiverCapital Management 策略师。2014 年 4 月加入嘉实基金管理有限公司，从事资产配置策略及量化交易策略研究工作。博士，具有基金从业资格。
王欣	本基金基金经理	2017 年 10 月 26 日		7 年	2010 年 9 月加入嘉实基金管理有限公司，先后担任高级软件工程师、金融工程研究

					员和投资经理。博士，CFA，具有基金从业资格。
--	--	--	--	--	-------------------------

注：（1）基金经理王欣任职日期是指本基金基金合同生效之日，基金经理张静任职日期是指公司作出决定后公告之日；（2）证券从业的含义遵从行业协会《证券业从业人员资格管理办法》的相关规定。

#### 4.2 管理人对报告期内基金运作合规守信情况的说明

报告期内，本基金管理人严格遵循了《证券法》、《证券投资基金法》及其各项配套法规、《嘉实领航资产配置混合型基金中基金（FOF）基金合同》和其他相关法律法规的规定，本着诚实信用、勤勉尽责的原则管理和运用基金资产，在严格控制风险的基础上，为基金份额持有人谋求最大利益。本基金运作管理符合有关法律法规和基金合同的规定和约定，无损害基金份额持有人利益的行为。

#### 4.3 公平交易专项说明

##### 4.3.1 公平交易制度的执行情况

报告期内，基金管理人严格执行证监会《证券投资基金管理公司公平交易制度指导意见》和公司内部公平交易制度，各投资组合按投资管理制度和流程独立决策，并在获得投资信息、投资建议和实施投资决策方面享有公平的机会；通过完善交易范围内各类交易的公平交易执行细则、严格的流程控制、持续的技术改进，确保公平交易原则的实现；通过 IT 系统和人工监控等方式进行日常监控，公平对待旗下管理的所有投资组合。

##### 4.3.2 异常交易行为的专项说明

报告期内，本基金未发生异常交易行为。

#### 4.4 报告期内基金投资策略和运作分析

2017年四季度全球经济保持复苏态势，美国缩表、减税、加息提振了海外投资者对经济前景的预期，股票、原油、房地产、黄金上涨，债券、美元指数下跌。中国围绕十九大和中央经济工作会议重点关注的扶贫、环保、防范金融风险、优化经济结构等核心任务出台了一系列政策，在宏观政策协调、供给侧改革、双支柱调控框架等政策指引下国内经济稳步回升，A股、港股、大宗商品震荡上行，人民币汇率指数、人民币计价黄金保持平稳，债券仍处于下跌通道。资产价格走势与基本面相符，没有明显的价值洼地。

本基金的投资逻辑是承担风险可以获得相匹配的超额收益，同时通过构建分散化组合的方式尽量平抑单一资产短期波动造成的脉冲影响。报告期内本基金严格执行投资策略，根据风险水平将资

金分散配置于 A 股、港股、美股、债券、黄金、货币基金等符合基金投资范围且具有明显区分度的大类资产中，基金品种的选择上首要关注基金经理投资策略的稳定性，在风格稳定的基础上选择历史业绩优秀、投资逻辑清晰完备的产品构建组合。本基金秉承标准化、规范化、透明化的投资理念，希望通过科学的方法论和纪律化的组合管理争取为投资者创造稳定合理的投资回报。

#### 4.5 报告期内基金的业绩表现

截至本报告期末嘉实领航资产配置混合（FOF）A 基金份额净值为 1.0047 元，本报告期基金份额净值增长率为 0.47%；截至本报告期末嘉实领航资产配置混合（FOF）C 基金份额净值为 1.0028 元，本报告期基金份额净值增长率为 0.28%；同期业绩比较基准收益率为-0.13%。

#### 4.6 报告期内基金持有人数或基金资产净值预警说明

无。

### § 5 投资组合报告

#### 5.1 报告期末基金资产组合情况

序号	项目	金额（元）	占基金总资产的比例（%）
1	权益投资	-	-
	其中：股票	-	-
2	基金投资	2,259,492,052.44	93.05
3	固定收益投资	-	-
	其中：债券	-	-
	资产支持证券	-	-
4	贵金属投资	-	-
5	金融衍生品投资	-	-
6	买入返售金融资产	-	-
	其中：买断式回购的买入返售金融资产	-	-
7	银行存款和结算备付金合计	165,069,042.36	6.80
8	其他资产	3,684,284.33	0.15
9	合计	2,428,245,379.13	100.00

#### 5.2 报告期末按行业分类的股票投资组合

报告期末，本基金未持有股票。

#### 5.3 报告期末按公允价值占基金资产净值比例大小排序的前十名股票投资明细

报告期末，本基金未持有股票。

#### 5.4 报告期末按债券品种分类的债券投资组合

报告期末，本基金未持有债券。

#### 5.5 报告期末按公允价值占基金资产净值比例大小排序的前五名债券投资明细

报告期末，本基金未持有债券。

#### 5.6 报告期末按公允价值占基金资产净值比例大小排序的前十名资产支持证券投资 明细

报告期末，本基金未持有资产支持证券。

#### 5.7 报告期末按公允价值占基金资产净值比例大小排序的前五名贵金属投资明细

报告期末，本基金未持有贵金属投资。

#### 5.8 报告期末按公允价值占基金资产净值比例大小排序的前五名权证投资明细

报告期末，本基金未持有权证。

#### 5.9 报告期末本基金投资的股指期货交易情况说明

报告期内，本基金未参与股指期货交易。

#### 5.10 报告期末本基金投资的国债期货交易情况说明

报告期内，本基金未参与国债期货交易。

#### 5.11 投资组合报告附注

##### 5.11.1

报告期内本基金投资的前十名证券的发行主体未被监管部门立案调查，在本报告编制日前一年内本基金投资的前十名证券的发行主体未受到公开谴责、处罚。

##### 5.11.2

本基金投资的前十名股票中，没有超出基金合同规定的备选股票库之外的股票。

##### 5.11.3 其他资产构成

序号	名称	金额（元）
1	存出保证金	15,549.87
2	应收证券清算款	-
3	应收股利	2,357,027.30
4	应收利息	44,515.79
5	应收申购款	1,267,191.37
6	其他应收款	-



7	待摊费用	-
8	其他	-
9	合计	3,684,284.33

#### 5.11.4 报告期末持有的处于转股期的可转换债券明细

报告期末，本基金未持有处于转股期的可转换债券。

#### 5.11.5 报告期末前十名股票中存在流通受限情况的说明

报告期末，本基金未持有股票。

## § 6 基金中基金

### 6.1 报告期末按公允价值占基金资产净值比例大小排序的前十名基金投资明细

序号	基金代码	基金名称	运作方式	持有份额（份）	公允价值（元）	占基金资产净值比例（%）	是否属于基金管理人及管理人关联方所管理的基金
1	002758	建信现金增利货币	契约型开放式	450,943,476.39	450,943,476.39	19.04	否
2	000917	嘉实快线货币A	契约型开放式	437,639,852.72	437,639,852.72	18.48	是
3	000010	易方达天天理财货币B	契约型开放式	352,431,499.96	352,431,499.96	14.88	否
4	519152	新华纯债添利债券发起A类	契约型开放式	218,498,907.50	301,965,490.17	12.75	否
5	000621	易方达现金增利货币B	契约型开放式	201,148,719.08	201,148,719.08	8.49	否
6	519717	交银理财21天债券B	契约型开放式	201,013,834.92	201,013,834.92	8.49	否
7	519998	长信利息收益货币B	契约型开放式	102,610,391.23	102,610,391.23	4.33	否
8	003474	南方天天利货币B	契约型开放式	100,189,353.71	100,189,353.71	4.23	否
9	518880	黄金ETF	契约型开放式	19,816,400.00	53,662,811.20	2.27	否
10	001811	中欧明睿新常态混合	契约型开放式	12,120,076.99	14,313,810.93	0.60	否

## 6.2 当期交易及持有基金产生的费用

项目	本期费用 2017年10月01日至 2017年12月31日	其中：交易及持有基金管理人以及管理人关联方所管理基金产生的费用
当期交易基金产生的申购费（元）	46,910.26	-
当期交易基金产生的赎回费（元）	506,546.29	115,372.87
当期持有基金产生的应支付的销售服务费（元）	307,385.73	-
当期持有基金产生的应支付的管理费（元）	1,348,538.15	178,397.80
当期持有基金产生的应支付的托管费（元）	414,945.87	60,001.54
当期交易基金产生的交易费（元）	4,875.64	-

注：当期持有基金产生的应支付销售服务费、当期持有基金产生的应支付管理费、当期持有基金产生的应支付托管费按照被投资基金的基金合同约定已作为费用计入被投资基金的基金份额净值，该披露金额按照本基金对被投资基金的实际持仓情况根据被投资基金的基金合同约定的费率和计算方法计算得出。

根据本基金合同的约定，本基金基金财产中投资于本基金管理人管理的其他基金份额的部分不收取管理费，本基金基金财产中投资于本基金托管人托管的其他基金份额的部分不收取托管费。本基金管理人运用本基金财产申购其自身管理的其他基金的（ETF 除外），应当通过直销渠道申购且不得收取申购费、赎回费（按照相关法规、基金招募说明书约定应当收取，并记入基金财产的赎回费用除外）、销售服务等销售费用。相关申购费、赎回费由本基金管理人直接减免，相关销售服务费由本基金管理人从被投资基金收取后返还。

## 6.3 本报告期持有的基金发生的重大影响事件

无。

## § 7 开放式基金份额变动

单位：

份

项目	嘉实领航资产配置混合 (FOF) A	嘉实领航资产配置混合 (FOF) C
基金合同生效日（2017年10月26日）持有的基金份额	2,136,185,267.47	727,587,889.83
报告期期间基金总申购份额	13,286,639.84	3,598,664.08

减:报告期期间基金总赎回份额	157,422,723.00	365,706,663.61
报告期期间基金拆分变动份额（份额减少以“-”填列）	-	-
报告期期末基金份额总额	1,992,049,184.31	365,479,890.30

## § 8 基金管理人运用固有资金投资本基金情况

### 8.1 基金管理人持有本基金份额变动情况

报告期内，基金管理人未运用固有资金申购、赎回或者买卖本基金的基金份额。

### 8.2 基金管理人运用固有资金投资本基金交易明细

报告期内，基金管理人未运用固有资金申购、赎回或者买卖本基金的基金份额。

## § 9 备查文件目录

### 9.1 备查文件目录

- (1) 中国证监会准予嘉实领航资产配置混合型基金中基金（FOF）注册的批复文件。
- (2) 《嘉实领航资产配置混合型基金中基金（FOF）基金合同》。
- (3) 《嘉实领航资产配置混合型基金中基金（FOF）托管协议》。
- (4) 法律意见书。
- (5) 基金管理人业务资格批件、营业执照。
- (6) 基金托管人业务资格批件、营业执照。

### 9.2 存放地点

- (1) 北京市建国门北大街 8 号华润大厦 8 层嘉实基金管理有限公司
- (2) 北京市西城区闹市口大街 1 号院 1 号楼中国建设银行投资托管业务部

### 9.3 查阅方式

(1) 书面查询：查阅时间为每工作日 8:30-11:30, 13:00-17:30。投资者可免费查阅，也可按工本费购买复印件。

(2) 网站查询：基金管理人网址：<http://www.jsfund.cn>

投资者对本报告如有疑问，可咨询本基金管理人嘉实基金管理有限公司，咨询电话 400-600-8800，或发电子邮件，E-mail:service@jsfund.cn。

2018 年 1 月 22 日