

汇安丰裕灵活配置混合型证券投资基金 2017 年第 4 季度报告

2017 年 12 月 31 日

基金管理人：汇安基金管理有限责任公司

基金托管人：兴业银行股份有限公司

报告送出日期：2018 年 1 月 22 日

§ 1 重要提示

基金管理人的董事会及董事保证本报告所载资料不存在虚假记载、误导性陈述或重大遗漏，并对其内容的真实性、准确性和完整性承担个别及连带责任。

基金托管人兴业银行股份有限公司根据本基金合同规定，于 2018 年 1 月 19 日复核了本报告中的财务指标、净值表现和投资组合报告等内容，保证复核内容不存在虚假记载、误导性陈述或者重大遗漏。

基金管理人承诺以诚实信用、勤勉尽责的原则管理和运用基金资产，但不保证基金一定盈利。

基金的过往业绩并不代表其未来表现。投资有风险，投资者在作出投资决策前应仔细阅读本基金的招募说明书。

本报告中财务资料未经审计。

本报告期自 2017 年 10 月 1 日起至 12 月 31 日止。

§2 基金产品概况

基金简称	汇安丰裕混合	
基金主代码	004558	
交易代码	004558	
基金运作方式	契约型开放式	
基金合同生效日	2017 年 7 月 27 日	
报告期末基金份额总额	202,647,512.82 份	
投资目标	本基金在深入的基本面研究的基础上，通过灵活的资产配置、策略配置与严谨的风险管理，力争实现基金资产的持续稳定增值。	
投资策略	<p>本基金通过合理稳健的资产配置策略，将基金资产在权益类资产和债券类资产之间灵活配置，同时采取积极主动的股票投资和债券投资策略，把握中国经济增长和资本市场发展机遇，严格控制下行风险，力争实现基金份额净值的长期平稳增长。</p> <p>本基金投资策略主要包括资产配置策略、股票投资策略、债券类资产投资策略、股指期货和国债期货投资策略、权证投资策略等。</p>	
业绩比较基准	沪深 300 指数收益率×50%+上证国债指数收益率×50%	
风险收益特征	本基金为混合型基金，属于证券投资基金中预期风险与预期收益中等的投资品种，其风险收益水平高于货币市场基金和债券型基金，低于股票型基金。	
基金管理人	汇安基金管理有限责任公司	
基金托管人	兴业银行股份有限公司	
下属分级基金的基金简称	汇安丰裕混合 A	汇安丰裕混合 C
下属分级基金的交易代码	004558	004559
报告期末下属分级基金的	202,211,362.73 份	436,150.09 份

份额总额		
------	--	--

§3 主要财务指标和基金净值表现

3.1 主要财务指标

单位：人民币元

主要财务指标	报告期（2017年10月1日—2017年12月31日）	
	汇安丰裕混合 A	汇安丰裕混合 C
1. 本期已实现收益	3,408,885.79	7,322.77
2. 本期利润	1,949,874.74	-4,528.62
3. 加权平均基金份额本期利润	0.0097	-0.0117
4. 期末基金资产净值	205,375,281.17	443,283.53
5. 期末基金份额净值	1.0156	1.0164

注：1、本期已实现收益指基金本期利息收入、投资收益、其他收入（不含公允价值变动收益）扣除相关费用后的余额，本期利润为本期已实现收益加上本期公允价值变动收益。

2、所述基金业绩指标不包括持有人认购或交易基金的各项费用，计入费用后实际收益水平要低于所列数字。

3.2 基金净值表现

3.2.1 本报告期基金份额净值增长率及其与同期业绩比较基准收益率的比较

汇安丰裕混合 A

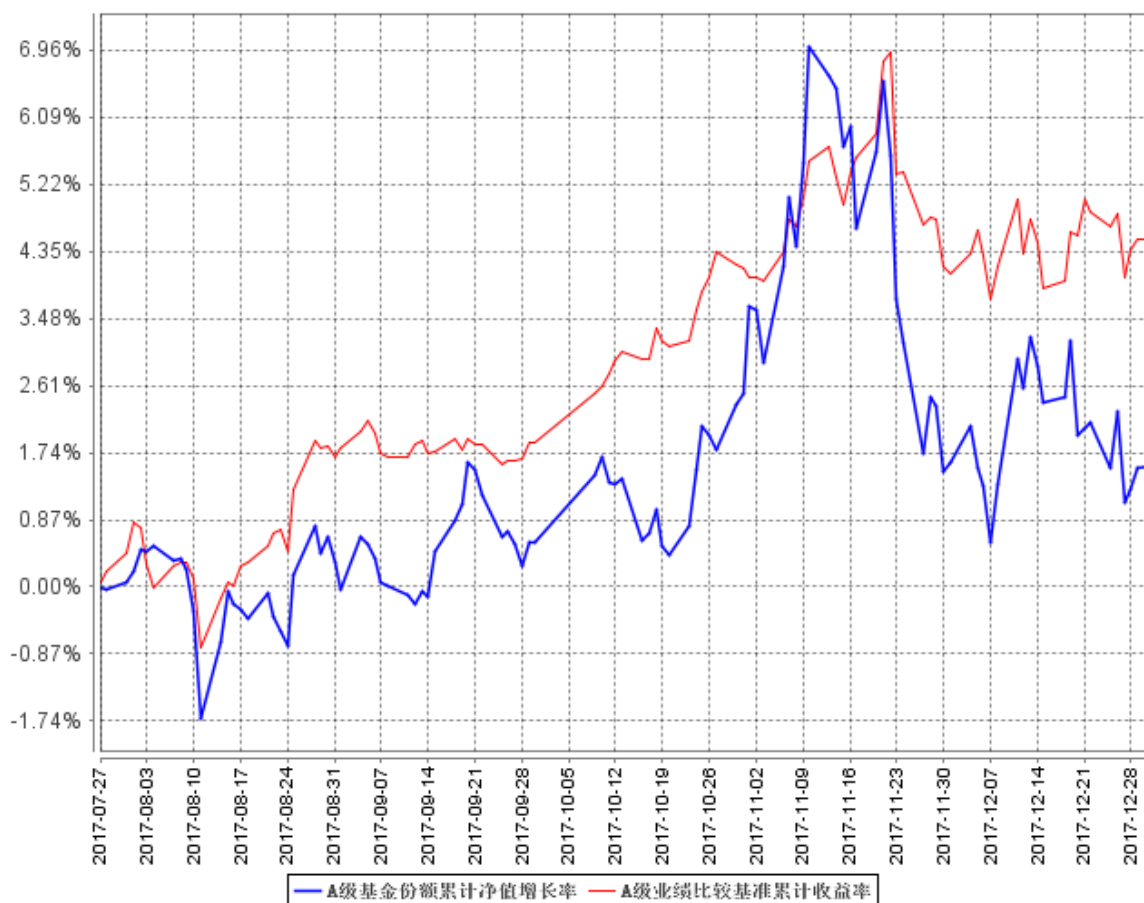
阶段	净值增长率①	净值增长率标准差②	业绩比较基准收益率③	业绩比较基准收益率标准差④	①—③	②—④
过去三个月	0.97%	0.72%	2.60%	0.40%	-1.63%	0.32%

汇安丰裕混合 C

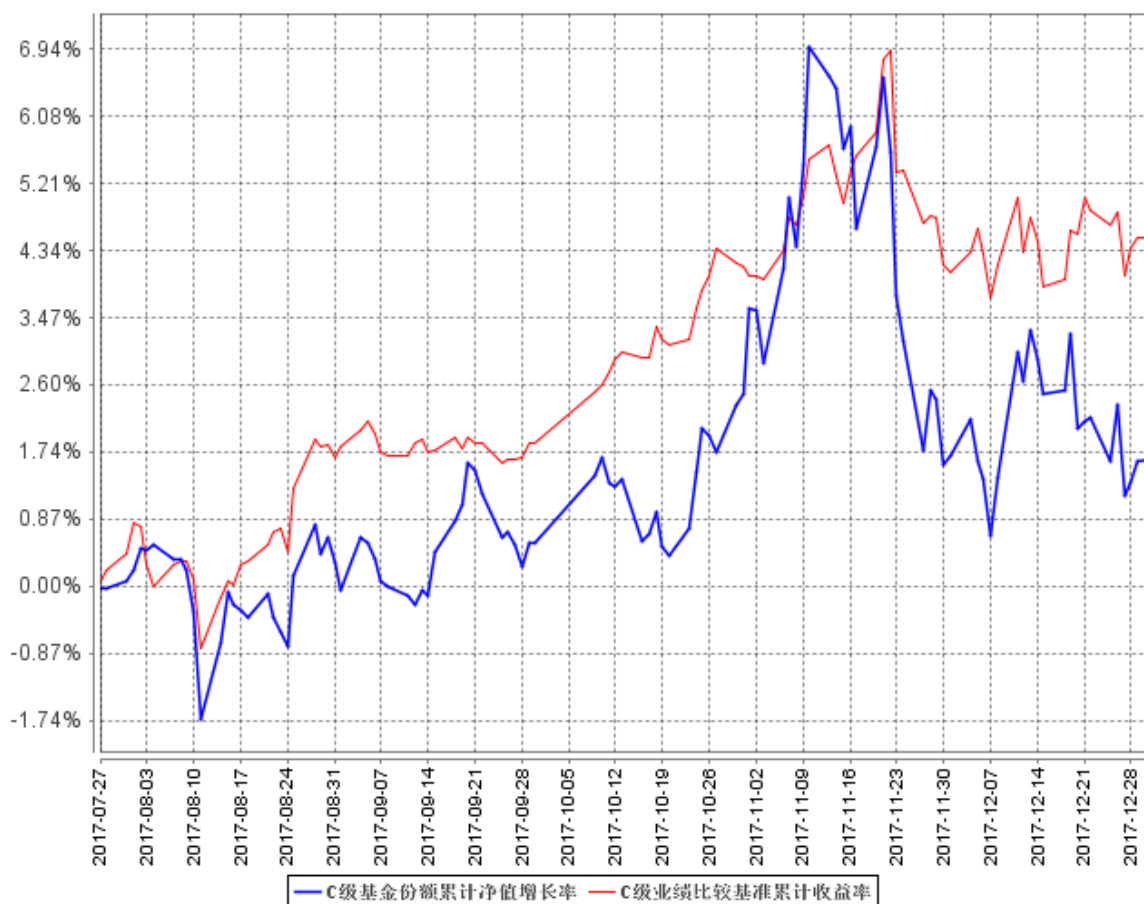
阶段	净值增长率①	净值增长率标准差②	业绩比较基准收益率③	业绩比较基准收益率标准差④	①—③	②—④
过去三个月	1.07%	0.72%	2.60%	0.40%	-1.53%	0.32%

3.2.2 自基金合同生效以来基金累计净值增长率变动及其与同期业绩比较基准收益率变动的比较

A级基金份额累计净值增长率与同期业绩比较基准收益率的历史走势对比图



C级基金份额累计净值增长率与同期业绩比较基准收益率的历史走势对比图



注：①本基金合同生效日为 2017 年 7 月 27 日，至本报告期末，本基金合同生效未满一年。

②根据《汇安丰裕灵活配置混合型证券投资基金基金合同》的规定，本基金的投资范围为具有良好流动性的金融工具，包括国内依法发行上市的股票（包含中小板、创业板及其他经中国证监会核准上市的股票）、债券（包括国债、金融债、央行票据、地方政府债、企业债、公司债、中期票据、短期融资券、可转换债券、分离交易的可转换债券、中小企业私募债等）、债券回购、同业存单、银行存款(包括协议存款、定期存款及其他银行存款)、货币市场工具、权证、资产支持证券、股指期货、国债期货以及法律法规或中国证监会允许基金投资的其他金融工具（但须符合中国证监会相关规定）。本基金的投资组合比例为：本基金股票资产投资比例为基金资产的 0-95%；每个交易日日终在扣除股指期货合约、国债期货合约需缴纳的交易保证金后，保持不低于基金资产净值的 5%的现金或者到期日在一年以内的政府债券；权证、股指期货、国债期货及其他金融工具的投资比例依照法律法规或监管机构的规定执行。根据基金合同的规定,自基金合同生效之日起 6 个月内基金各项资产配置比例需符合基金合同要求。截至本报告期末，本基金尚处于建仓期。

§4 管理人报告

4.1 基金经理（或基金经理小组）简介

姓名	职务	任本基金的基金经理期限		证券从业年限	说明
		任职日期	离任日期		
戴杰	指数与量化投资部高级经理、本基金的基金经理	2017年7月27日	-	3年	戴杰，复旦大学数学本科、硕士，2016年10月24日加入汇安基金管理有限责任公司，担任指数与量化投资部高级经理一职。2013年加入华安基金管理有限公司，在指数与量化投资部先后担任数量分析师和投资经理。2017年1月17日至今，任汇安丰泽灵活配置混合型证券投资基金基金经理；2017年3月22日至今，任汇安丰恒灵活配置混合型证券投资基金基金经理；2017年3月23日至今，任汇安丰华灵活配置混合型证券投资基金基金经理；2017年7月19日至今，任汇安丰利灵活配置混合型证券投资基金基金经理；2017年7月27日至今，任汇安丰裕灵活配置混合型证券投资基金基金经理；2017年11月22日至今，任汇安多策略灵活配置混合型证券投资基金基金经理。
仇秉则	固定收益投资部副总经理、本基金的基金经理	2017年7月27日	-	7年	仇秉则，CFA，CPA，中山大学经济学学士，7年证券、基金行业从业经历，曾任职普华永道中天会计师事务所审计经理，嘉实基金管理有限公司固定收益部高级信用分析师。2016年6月加入汇安基金管理有限责任公司，担任固定收益投资部副总经理一职，从事信用债投资研究工作。2016年12月2日至今，任汇安嘉汇纯债债券型证券投资基金基金经理；2016年12月5日至今，任汇安嘉裕纯债债券型证券投资基金基金经理；2016年12月19日至今，任汇安丰利灵活配置混合型证券

					<p>投资基金基金经理；2016 年 12 月 22 日至今，任汇安丰融灵活配置混合型证券投资基金、汇安嘉源纯债债券型证券投资基金基金经理；2017 年 1 月 10 日至今，任汇安丰华灵活配置混合型证券投资基金基金经理；2017 年 1 月 13 日至今，任汇安丰泽灵活配置混合型证券投资基金基金经理；2017 年 1 月 25 日至今，任汇安丰泰灵活配置混合型证券投资基金基金经理；2017 年 3 月 13 日至今，任汇安丰恒灵活配置混合型证券投资基金基金经理；2017 年 7 月 27 日至今，任汇安丰裕灵活配置混合型证券投资基金基金经理；2017 年 8 月 10 日至今，任汇安丰益灵活配置混合型证券投资基金基金经理。</p>
--	--	--	--	--	--

4.2 管理人对报告期内本基金运作遵规守信情况的说明

本报告期内，本基金管理人严格遵守《中华人民共和国证券投资基金法》等有关法律法规及基金合同、招募说明书等有关基金法律文件的规定，依照诚实信用、勤勉尽责的原则管理和运用基金资产，在控制风险的基础上，为基金份额持有人谋求最大利益，无损害基金份额持有人利益的行为。

4.3 公平交易专项说明

4.3.1 公平交易制度的执行情况

报告期内，基金管理人严格执行证监会《证券投资基金管理公司公平交易制度指导意见》和公司内部公平交易制度，完善相应制度及流程，通过系统和人工等方式在各环节严格控制交易公平执行，确保公平交易原则的实现。基金管理人公平对待旗下管理的所有投资组合，报告期内公平交易制度得到良好的贯彻执行，未发现存在违反公平交易原则的情况。

4.3.2 异常交易行为的专项说明

基金管理人严格控制不同投资组合之间的同日反向交易，禁止可能导致不公平交易和利益输送的同日反向交易。本报告期内，本基金未发现可能的异常交易情况，不存在所有投资组合参与的交易所公开竞价同日反向交易成交较少的单边成交量超过该证券当日成交量的 5%的情况。

4.4 报告期内基金投资策略和运作分析

四季度中国宏观经济仍然展现出较强韧性，增速略有下降，预期 2018 年居民部门杠杆率高企可能会对消费增速形成一定的制约，基建投资与地产投资面临资金来源受限的约束，发达经济体基本面向好和一带一路战略推进都将会对外需形成提振，预计明年出口增速仍然能维持较高增长，不过对经济增长的边际贡献可能会有所降低。通胀预期处于较温和水平，变数在于油价和供给侧改革传导效应。2017 年中央经济工作会议强调要“管住货币供给总闸门”，货币政策大概率保持不松不紧的状态。四季度受金融监管政策持续推进影响，债券收益率大幅上行，信用息差走扩而期限利差维持在历史低位。股票市场震荡回调，慢牛格局更为清晰。展望未来，经济韧性仍然较强、增速稳中略降，通胀担忧总体温和，同时防范和化解重大风险位列中央经济工作会议提出的三大攻坚战之首。

债券市场经过 2017 年调整后，国债收益率继续大幅上行的概率较低，低等级信用债则还有上行空间，需关注金融机构缩中可能引发的信用风险。因此保持组合流动性，审慎甄别信用风险仍是债券获利的主要手段。

在宏观经济向好，资金持续流入的大背景下，市场下行的空间并不大：目前 A 股大部分传统行业的公司估值修复基本完成，当前估值水平合理，同时收益于宏观经济增速换挡、行业集中度提升等因素，龙头公司的基本面将继续向好，未来盈利持续增长有望继续打开收益空间。同时部分具有长期逻辑支撑的成长板块估值已经合理，具备中长期投资价值。我们将继续秉承价值投资的理念，寻找估值合理、相对低估的股票进行投资，精选标的、精确化管理组合的风险，实现基金资产中长期的稳定增值。

4.5 报告期内基金的业绩表现

报告期内，汇安丰裕 A 净值涨跌幅为 0.97%，净值涨跌幅波动率 0.72%，汇安丰华 C 净值涨跌幅为 1.07%，净值涨跌幅波动率 0.72%，同期业绩比较基准涨跌幅 2.60%，业绩比较基准涨跌幅波动率 0.40%。

4.6 报告期内基金持有人数或基金资产净值预警说明

本报告期，本基金未出现连续二十个工作日基金份额持有人数量不满二百人或者基金资产净值低于五千万元的情形。

§5 投资组合报告

5.1 报告期末基金资产组合情况

序号	项目	金额（元）	占基金总资产的比例（%）
1	权益投资	133,296,354.80	64.05
	其中：股票	133,296,354.80	64.05
2	基金投资	-	-
3	固定收益投资	-	-
	其中：债券	-	-
	资产支持证券	-	-
4	贵金属投资	-	-
5	金融衍生品投资	-	-
6	买入返售金融资产	60,400,000.00	29.02
	其中：买断式回购的买入返售金融资产	-	-
7	银行存款和结算备付金合计	14,002,681.50	6.73
8	其他资产	398,518.78	0.19
9	合计	208,097,555.08	100.00

5.2 报告期末按行业分类的股票投资组合

5.2.1 报告期末按行业分类的境内股票投资组合

代码	行业类别	公允价值（元）	占基金资产净值比例（%）
A	农、林、牧、渔业	-	-
B	采矿业	-	-
C	制造业	70,231,797.67	34.12
D	电力、热力、燃气及水生产和供应业	16,143.20	0.01
E	建筑业	8,991,004.44	4.37
F	批发和零售业	-	-
G	交通运输、仓储和邮政业	13,283,957.94	6.45
H	住宿和餐饮业	-	-
I	信息传输、软件和信息技术服务业	8,263,112.55	4.01
J	金融业	18,527,815.80	9.00
K	房地产业	13,950,200.00	6.78
L	租赁和商务服务业	-	-
M	科学研究和技术服务业	-	-
N	水利、环境和公共设施管理业	32,323.20	0.02
O	居民服务、修理和其他服务业	-	-
P	教育	-	-
Q	卫生和社会工作	-	-

R	文化、体育和娱乐业	-	-
S	综合	-	-
	合计	133,296,354.80	64.76

5.2.2 报告期末按行业分类的港股通投资股票投资组合

本基金本报告期末未持有港股通股票。

5.3 报告期末按公允价值占基金资产净值比例大小排序的前十名股票投资明细

序号	股票代码	股票名称	数量（股）	公允价值（元）	占基金资产净值比例（%）
1	000333	美的集团	340,911	18,896,696.73	9.18
2	601336	新华保险	263,929	18,527,815.80	9.00
3	600089	特变电工	1,512,000	14,983,920.00	7.28
4	000046	泛海控股	1,870,000	13,950,200.00	6.78
5	002138	顺络电子	816,500	13,537,570.00	6.58
6	600012	皖通高速	1,206,000	13,266,000.00	6.45
7	002557	洽洽食品	803,978	12,694,812.62	6.17
8	600305	恒顺醋业	821,300	9,683,127.00	4.70
9	600512	腾达建设	2,025,001	8,991,004.44	4.37
10	600050	中国联通	1,300,000	8,229,000.00	4.00

5.4 报告期末按债券品种分类的债券投资组合

本基金本报告期末未持有债券。

5.5 报告期末按公允价值占基金资产净值比例大小排序的前五名债券投资明细

本基金本报告期末未持有债券。

5.6 报告期末按公允价值占基金资产净值比例大小排序的前十名资产支持证券投资 明细

本基金本报告期末未持有资产支持证券。

5.7 报告期末按公允价值占基金资产净值比例大小排序的前五名贵金属投资明细

本基金本报告期末未持有贵金属。

5.8 报告期末按公允价值占基金资产净值比例大小排序的前五名权证投资明细

本基金本报告期末未持有权证。

5.9 报告期末本基金投资的股指期货交易情况说明

5.9.1 报告期末本基金投资的股指期货持仓和损益明细

本基金本报告期末未持有股指期货。

5.9.2 本基金投资股指期货的投资政策

本基金本报告期末未投资股指期货。

5.10 报告期末本基金投资的国债期货交易情况说明

5.10.1 本期国债期货投资政策

本基金本报告期末未投资国债期货。

5.10.2 报告期末本基金投资的国债期货持仓和损益明细

本基金本报告期末未持有国债期货。

5.10.3 本期国债期货投资评价

本基金本报告期末未投资国债期货。

5.11 投资组合报告附注

5.11.1 本基金投资的前十名证券的发行主体本期未出现被监管部门立案调查，或在报告编制日前一年内受到公开谴责、处罚的情形。

5.11.2 基金投资的前十名股票没有超出基金合同规定的备选股票库。

5.11.3 其他资产构成

序号	名称	金额（元）
1	存出保证金	83,620.34
2	应收证券清算款	262,980.79
3	应收股利	-
4	应收利息	51,917.65
5	应收申购款	-
6	其他应收款	-
7	待摊费用	-
8	其他	-
9	合计	398,518.78

5.11.4 报告期末持有的处于转股期的可转换债券明细

本基金本报告期末未持有处于转股期的可转换债券。

5.11.5 报告期末前十名股票中存在流通受限情况的说明

本基金本报告期末前十名股票中未存在流通受限情况。

5.11.6 投资组合报告附注的其他文字描述部分

由于四舍五入的原因，分项之和与合计项之间可能存在尾差。

§6 开放式基金份额变动

单位：份

项目	汇安丰裕混合 A	汇安丰裕混合 C
报告期期初基金份额总额	200,950,167.81	456,543.08
报告期期间基金总申购份额	1,640,759.66	338,350.84
减：报告期期间基金总赎回份额	379,564.74	358,743.83
报告期期末基金份额总额	202,211,362.73	436,150.09

注：总申购份额含红利再投、转换入份额；总赎回份额含转换出份额。

§7 基金管理人运用固有资金投资本基金情况

7.1 基金管理人持有本基金份额变动情况

报告期内，基金管理人未运用固有资金申购、赎回或者买卖本基金的基金份额。

7.2 基金管理人运用固有资金投资本基金交易明细

报告期内，基金管理人未运用固有资金申购、赎回或者买卖本基金的基金份额。

§8 影响投资者决策的其他重要信息

8.1 报告期内单一投资者持有基金份额比例达到或超过 20%的情况

投资者类别	报告期内持有基金份额变化情况					报告期末持有基金情况	
	序号	持有基金份额比例达到或者超过 20%的时间区间	期初份额	申购份额	赎回份额	持有份额	份额占比
机构	1	20171001-20171231	99,999,000.00	0.00	0.00	99,999,000.00	49.000000%
	2	20171001-20171231	100,000,000.00	0.00	0.00	100,000,000.00	49.000000%
个人	-	-	-	-	-	-	-
产品特有风险							
<p>本基金本报告期末存在单一基金份额持有人持有基金份额比例超过 20%的情况，投资人在投资本基金时，可能面临本基金因持有人集中度较高而产生的相应风险，具体包括：巨额赎回风险、流动性风险、基金资产净值持续低于 5000 万元的风险、基金份额净值大幅波动风险以及基金收益水平波动风险。本基金管理人将在基金运作中对以上风险进行严格的监控和管理，保护中小</p>							

投资者利益。

8.2 影响投资者决策的其他重要信息

根据《关于全面推开营业税改征增值税试点的通知》（财税[2016]36号）、《关于明确金融、房地产开发、教育辅助服务等增值税政策的通知》（财税[2016]140号）、《关于资管产品增值税政策有关问题的补充通知》（财税[2017]2号）、《关于资管产品增值税有关问题的通知》（财税[2017]56号）、《关于租入固定资产进项税额抵扣等增值税政策的通知》（财税[2017]90号）等有关规定，自2018年1月1日起，我司旗下所有证券投资基金发生的增值税应税行为，将适用简易计税方法，按照适用法规缴纳增值税以及相关附加，相应税费需由各基金财产承担。上述新的税费可能对基金财产收益水平有所影响。

§9 备查文件目录

9.1 备查文件目录

- 1、中国证监会批准汇安丰裕灵活配置混合型证券投资基金募集的文件
- 2、汇安丰裕灵活配置混合型证券投资基金基金合同
- 3、汇安丰裕灵活配置混合型证券投资基金托管协议
- 4、汇安丰裕灵活配置混合型证券投资基金招募说明书
- 5、报告期内在指定报刊上披露的各项公告
- 6、中国证监会规定的其他文件

9.2 存放地点

北京市东城区东直门南大街5号中青旅大厦13层

上海市浦东银城中路68号金融时代中心2904室

9.3 查阅方式

投资者可到基金管理人的办公场所及网站或基金托管人的办公场所免费查阅备查文件，在支付工本费后，可在合理时间内取得上述文件的复制件或复印件。

公司网站：<http://www.huianfund.cn/>

汇安基金管理有限责任公司

2018 年 1 月 22 日