

建信双债增强债券型证券投资基金 2017 年第 4 季度报告

2017 年 12 月 31 日

基金管理人：建信基金管理有限责任公司

基金托管人：中信银行股份有限公司

报告送出日期：2018 年 1 月 22 日

§ 1 重要提示

基金管理人的董事会及董事保证本报告所载资料不存在虚假记载、误导性陈述或重大遗漏，并对其内容的真实性、准确性和完整性承担个别及连带责任。

基金托管人中信银行股份有限公司根据本基金合同规定，于 2018 年 1 月 18 日复核了本报告中的财务指标、净值表现和投资组合报告等内容，保证复核内容不存在虚假记载、误导性陈述或者重大遗漏。

基金管理人承诺以诚实信用、勤勉尽责的原则管理和运用基金资产，但不保证基金一定盈利。

基金的过往业绩并不代表其未来表现。投资有风险，投资者在作出投资决策前应仔细阅读本基金的招募说明书。

本报告中财务资料未经审计。

本报告期自 2017 年 10 月 1 日起至 12 月 31 日止。

§2 基金产品概况

基金简称	建信双债增强债券	
基金主代码	000207	
交易代码	000207	
基金运作方式	契约型开放式	
基金合同生效日	2013 年 7 月 25 日	
报告期末基金份额总额	68,629,137.77 份	
投资目标	在严格控制风险并保持良好流动性的基础上，通过主动的组合管理为投资人创造较高的当期收入和总回报。	
投资策略	本基金主要通过采取债券类属配置策略、信用债投资策略、可转债投资策略等投资策略以实现投资目标。	
业绩比较基准	本基金的业绩比较基准为：中债综合全价（总值）指数。	
风险收益特征	本基金为债券型基金，其风险和预期收益水平低于股票型基金、混合型基金，高于货币市场基金。	
基金管理人	建信基金管理有限责任公司	
基金托管人	中信银行股份有限公司	
下属分级基金的基金简称	建信双债增强债券 A	建信双债增强债券 C
下属分级基金的交易代码	000207	000208
报告期末下属分级基金的份额总额	45,551,581.88 份	23,077,555.89 份

§3 主要财务指标和基金净值表现

3.1 主要财务指标

单位：人民币元

主要财务指标	报告期（2017年10月1日—2017年12月31日）	
	建信双债增强债券 A	建信双债增强债券 C
1. 本期已实现收益	322,431.81	128,479.13
2. 本期利润	-2,022,041.18	-1,023,505.53
3. 加权平均基金份额本期利润	-0.0371	-0.0379
4. 期末基金资产净值	55,192,610.90	27,483,074.48
5. 期末基金份额净值	1.212	1.191

- 1、本期已实现收益指基金本期利息收入、投资收益、其他收入（不含公允价值变动损益）扣除相关费用后的余额，本期利润为本期已实现收益加上本期公允价值变动损益。
- 2、所述基金业绩指标不包括持有人认购或交易基金的各项费用，计入费用后实际收益水平要低于所列数字。

3.2 基金净值表现

3.2.1 本报告期基金份额净值增长率及其与同期业绩比较基准收益率的比较

建信双债增强债券 A

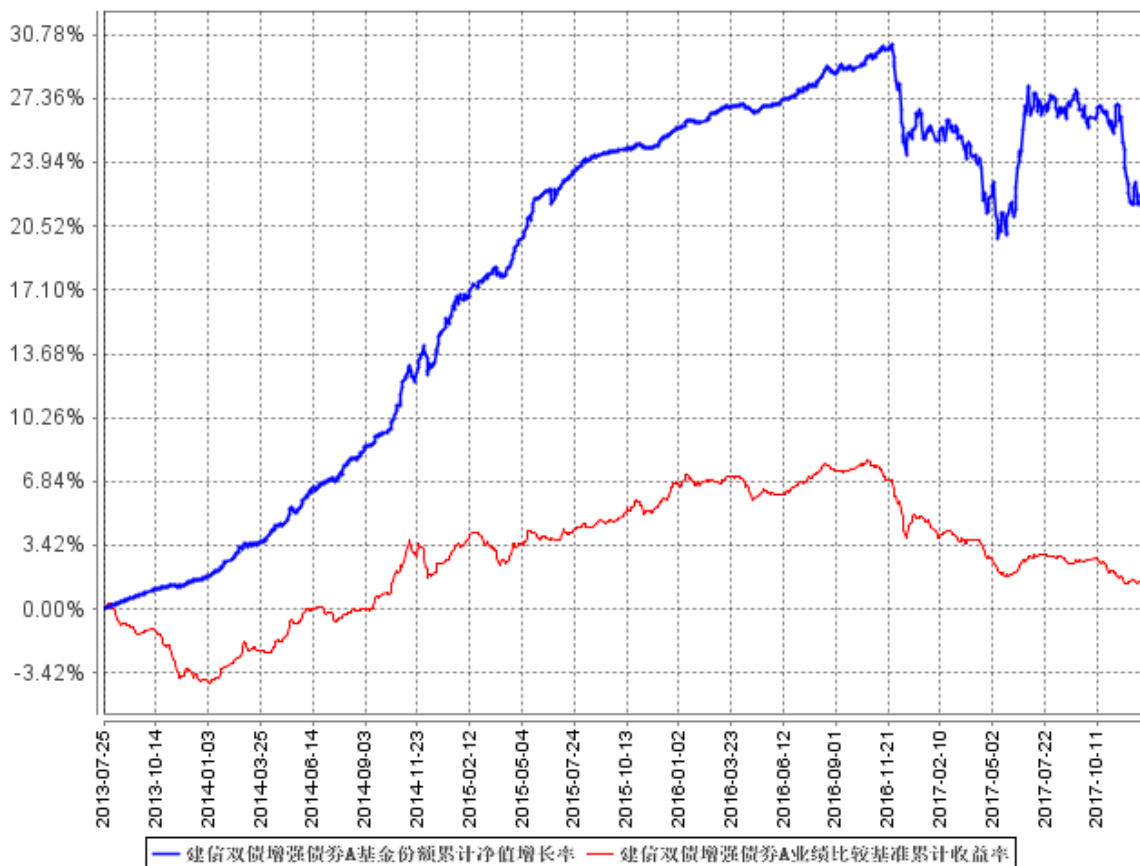
阶段	净值增长率①	净值增长率标准差②	业绩比较基准收益率③	业绩比较基准收益率标准差④	①—③	②—④
过去三个月	-3.12%	0.32%	-1.15%	0.06%	-1.97%	0.26%

建信双债增强债券 C

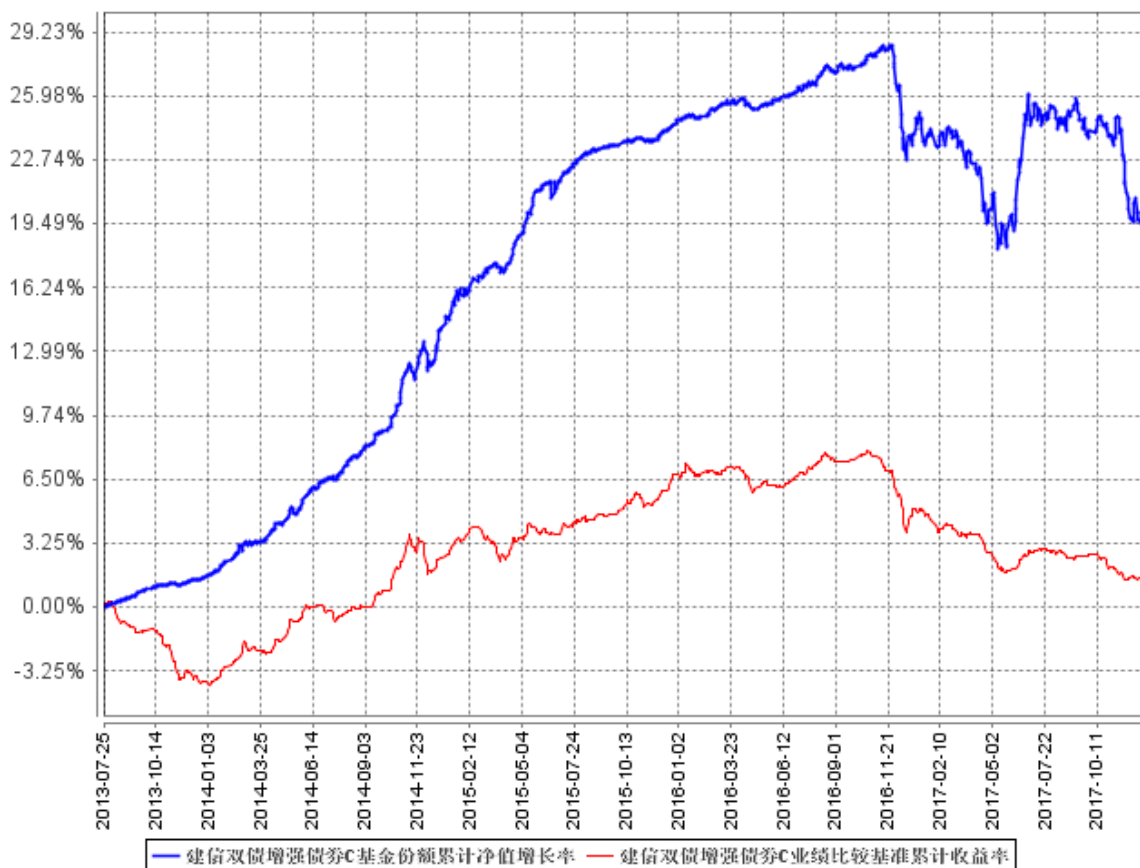
阶段	净值增长率①	净值增长率标准差②	业绩比较基准收益率③	业绩比较基准收益率标准差④	①—③	②—④
过去三个月	-3.17%	0.32%	-1.15%	0.06%	-2.02%	0.26%

3.2.2 自基金合同生效以来基金累计净值增长率变动及其与同期业绩比较基准收益率变动的比较

建信双债增强债券A基金份额累计净值增长率与同期业绩比较基准收益率的历史走势对比图



建信双债增强债券C基金份额累计净值增长率与同期业绩比较基准收益率的历史走势对比图



本报告期，本基金的投资组合比例符合基金合同的要求。

§4 管理人报告

4.1 基金经理（或基金经理小组）简介

姓名	职务	任本基金的基金经理期限		证券从业年限	说明
		任职日期	离任日期		
朱虹	固定收益投资部副总经理、本基金的基金经理	2016年6月1日	-	10	朱虹女士，固定收益投资部副总经理，硕士。2007年1月至2009年4月任长城人寿保险公司债券投资助理；2009年4月至2011年12月任天弘基金管理公司固定收益部总监助理；2012年1月至2014年5月任万家基金管理公司固定收益部总监；2015年8月至今历任我公司投资管理部副总监、固

					定收益投资部副总监、副总经理，2015 年 10 月 29 日起任建信安心保本二号混合型证券投资基金的基金经理，该基金于 2017 年 11 月 4 日转型为建信鑫利灵活配置混合型证券投资基金，朱虹继续担任该基金的基金经理；2016 年 1 月 4 日任建信安心保本三号混合型证券投资基金的基金经理；2016 年 6 月 1 日起任建信双债增强债券型证券投资基金的基金经理；2016 年 11 月 17 日起任建信恒远一年定期开放债券型证券投资基金的基金经理。
--	--	--	--	--	--

4.2 管理人对报告期内本基金运作遵规守信情况的说明

在本报告期内，基金管理人不存在损害基金份额持有人利益的行为。基金管理人勤勉尽责地为基金份额持有人谋求利益，严格遵守了《证券法》、《证券投资基金法》、其他有关法律法规的规定和《建信双债增强债券型证券投资基金基金合同》的规定。

4.3 公平交易专项说明

4.3.1 公平交易制度的执行情况

为了公平对待投资人，保护投资人利益，避免出现不正当关联交易、利益输送等违法违规行为，公司根据《证券投资基金法》、《证券投资基金管理公司内部控制指导意见》、《证券投资基金公司公平交易制度指导意见》、《基金管理公司特定客户资产管理业务试点办法》等法律法规和公司内部制度，制定和修订了《公平交易管理办法》、《异常交易管理办法》、《公司防范内幕交易管理办法》、《利益冲突管理办法》等风险管控制度。公司使用的交易系统中设置了公平交易模块，一旦出现不同基金同时买卖同一证券时，系统自动切换至公平交易模块进行操作，确保在投资管理活动中公平对待不同投资组合，严禁直接或通过第三方的交易安排在不同投资组合之间进行利益输送。

4.3.2 异常交易行为的专项说明

本报告期内，本基金管理人所有投资组合参与的交易所公开竞价同日反向交易成交较少的单边交易量超过该证券当日成交量的 5% 的情况有 2 次，原因是投资组合投资策略需要，未导致不公平交易和利益输送。

4.4 报告期内基金投资策略和运作分析

2017 半年度我们所预期的几个关键问题，在四季度得以实现。

市场普遍预测 PPI 与 CPI 水平较低，但输入性通胀压力与价格绝对水平高启将对货币政策稳健中性构成压力。输入性通胀主要是原油价格的控制者仍是美国和中东国家。弱美元、强油价符合双方政治利益，且该诉求已有限产等正向反馈。四季度油价超过市场普遍预期，并持续至 2018 年全年。国内的坚持不懈的供给侧改革和环保督察持续，支撑了产成品出厂价格水平。价格水平预期差将支持企业经营水平和盈利水平超预期回升，多数企业盈利持续改善。外围经济的持续超预期已经进入现有国内宏观决策框架。全球流动性已经开启了回流模式，表现为美元走软、全球股市上涨、美债和德债下跌。在此情况下，人民币升值叠加经济韧性，客观上为金融监管出台创造了条件。

由于以上因素叠加，债券市场大幅下跌，本轮跌幅超过 2013 年。但因跌幅较慢，时间价值得以体现在保护票息收益的策略得到较好的结果。由于去杠杆是当前的政策重点，反应在资产配置上是全年杠杆价值为负值。

虽然整体一直维持较高仓位，存量转债价格波动影响了基金净值增长，但中长期的资产配置应以权益类等高波动性资产为方向，才能抵抗债券下跌的负面效应。

与原油、煤炭等上游相关的传统行业仍有极大预期差，这与整体宏观数据有极强的印证关系。四季度股票市场结构性调整幅度较大，给周期股创造了较好的建仓机会。我们仍然维持对原油、房地产的强烈乐观，重仓持有该行业的标的转债。

4.5 报告期内基金的业绩表现

本报告期双债增强 A 净值增长率-3.12%，波动率 0.32%，双债增强 C 净值增长率-3.17%，波动率 0.32%；业绩比较基准收益率-1.15%，波动率 0.06%。

§5 投资组合报告

5.1 报告期末基金资产组合情况

序号	项目	金额（元）	占基金总资产的比例（%）
1	权益投资	-	-
	其中：股票	-	-
2	基金投资	-	-
3	固定收益投资	78,597,026.00	93.36
	其中：债券	78,597,026.00	93.36
	资产支持证券	-	-
4	贵金属投资	-	-
5	金融衍生品投资	-	-
6	买入返售金融资产	-	-
	其中：买断式回购的买入返售金融资产	-	-
7	银行存款和结算备付金合计	1,127,089.05	1.34
8	其他资产	4,466,866.17	5.31
9	合计	84,190,981.22	100.00

5.2 报告期末按行业分类的股票投资组合

5.2.1 报告期末按行业分类的境内股票投资组合

本基金本报告期末未持有股票。

5.2.2 报告期末按行业分类的港股通投资股票投资组合

本基金本报告期末未投资港股通股票。

5.3 报告期末按公允价值占基金资产净值比例大小排序的前十名股票投资明细

本基金本报告期末未持有股票。

5.4 报告期末按债券品种分类的债券投资组合

序号	债券品种	公允价值（元）	占基金资产净值比例（%）
1	国家债券	6,845,841.60	8.28
2	央行票据	-	-

3	金融债券	-	-
	其中：政策性金融债	-	-
4	企业债券	77,748.00	0.09
5	企业短期融资券	5,011,500.00	6.06
6	中期票据	9,851,000.00	11.92
7	可转债（可交换债）	56,810,936.40	68.72
8	同业存单	-	-
9	其他	-	-
10	合计	78,597,026.00	95.07

5.5 报告期末按公允价值占基金资产净值比例大小排序的前五名债券投资明细

序号	债券代码	债券名称	数量（张）	公允价值（元）	占基金资产净值比例（%）
1	113009	广汽转债	70,000	8,162,700.00	9.87
2	110030	格力转债	74,540	7,846,080.40	9.49
3	132009	17 中油 EB	78,520	7,642,351.60	9.24
4	113011	光大转债	69,000	7,201,530.00	8.71
5	019563	17 国债 09	56,000	5,591,600.00	6.76

5.6 报告期末按公允价值占基金资产净值比例大小排序的前十名资产支持证券投资明细

本基金本报告期末未持有资产支持证券。

5.7 报告期末按公允价值占基金资产净值比例大小排序的前五名贵金属投资明细

本基金本报告期末未持有贵金属。

5.8 报告期末按公允价值占基金资产净值比例大小排序的前五名权证投资明细

本基金本报告期末未持有权证。

5.9 报告期末本基金投资的国债期货交易情况说明

5.9.1 本期国债期货投资政策

本基金报告期内未投资于国债期货。

5.9.2 报告期末本基金投资的国债期货持仓和损益明细

本基金报告期内未投资于国债期货。

5.9.3 本期国债期货投资评价

本基金报告期内未投资于国债期货。

5.10 投资组合报告附注

5.10.1

本基金该报告期内投资前十名证券的发行主体均无被监管部门立案调查和在报告编制日前一年内受到公开谴责、处罚。

5.10.2

基金投资的前十名股票未超出基金合同规定的投资范围。

5.10.3 其他资产构成

序号	名称	金额（元）
1	存出保证金	28,527.44
2	应收证券清算款	3,803,651.06
3	应收股利	-
4	应收利息	610,007.66
5	应收申购款	24,680.01
6	其他应收款	-
7	待摊费用	-
8	其他	-
9	合计	4,466,866.17

5.10.4 报告期末持有的处于转股期的可转换债券明细

序号	债券代码	债券名称	公允价值(元)	占基金资产净值比例(%)
1	113009	广汽转债	8,162,700.00	9.87
2	110030	格力转债	7,846,080.40	9.49
3	113011	光大转债	7,201,530.00	8.71
4	128012	辉丰转债	4,637,872.00	5.61
5	110033	国贸转债	4,352,015.10	5.26

6	132004	15 国盛 EB	4,112,550.00	4.97
7	110032	三一转债	3,051,198.00	3.69
8	110034	九州转债	2,186,200.00	2.64
9	128014	永东转债	1,557,150.00	1.88
10	128010	顺昌转债	33,932.90	0.04
11	113010	江南转债	1,038.20	0.00

5.10.5 报告期末前十名股票中存在流通受限情况的说明

本基金本报告期末未持有股票。

5.10.6 投资组合报告附注的其他文字描述部分

由于四舍五入原因，分项之和与合计可能有尾差。

§6 开放式基金份额变动

单位：份

项目	建信双债增强债券 A	建信双债增强债券 C
报告期期初基金份额总额	65,616,241.77	30,451,931.86
报告期期间基金总申购份额	724,551.46	307,891.73
减：报告期期间基金总赎回份额	20,789,211.35	7,682,267.70
报告期期间基金拆分变动份额（份额减少以“-”填列）	-	-
报告期期末基金份额总额	45,551,581.88	23,077,555.89

总申购份额含转换入份额，总赎回份额含转换出份额。

§7 基金管理人运用固有资金投资本基金情况

7.1 基金管理人持有本基金份额变动情况

本基金本报告期基金管理人未持有本基金。

7.2 基金管理人运用固有资金投资本基金交易明细

本基金本报告期未发生管理人运用固有资金投资本基金的情况。

§8 备查文件目录

8.1 备查文件目录

- 1、中国证监会批准建信双债增强债券型证券投资基金设立的文件；
- 2、《建信双债增强债券型证券投资基金基金合同》；
- 3、《建信双债增强债券型证券投资基金招募说明书》；
- 4、《建信双债增强债券型证券投资基金托管协议》；
- 5、基金管理人业务资格批件和营业执照；
- 6、基金托管人业务资格批件和营业执照；
- 7、报告期内基金管理人在指定报刊上披露的各项公告。

8.2 存放地点

基金管理人或基金托管人处。

8.3 查阅方式

投资者可在营业时间免费查阅。也可在支付工本费后，在合理时间内取得上述文件的复印件。

建信基金管理有限责任公司

2018 年 1 月 22 日