

# 建信瑞丰添利混合型证券投资基金 2017 年第 4 季度报告

2017 年 12 月 31 日

基金管理人：建信基金管理有限责任公司

基金托管人：中国银行股份有限公司

报告送出日期：2018 年 1 月 22 日

## § 1 重要提示

基金管理人的董事会及董事保证本报告所载资料不存在虚假记载、误导性陈述或重大遗漏，并对其内容的真实性、准确性和完整性承担个别及连带责任。

基金托管人中国银行股份有限公司根据本基金合同规定，于 2018 年 1 月 18 日复核了本报告中的财务指标、净值表现和投资组合报告等内容，保证复核内容不存在虚假记载、误导性陈述或者重大遗漏。

基金管理人承诺以诚实信用、勤勉尽责的原则管理和运用基金资产，但不保证基金一定盈利。

基金的过往业绩并不代表其未来表现。投资有风险，投资者在作出投资决策前应仔细阅读本基金的招募说明书。

本报告中财务资料未经审计。

本报告期自 2017 年 10 月 1 日起至 12 月 31 日止。

## §2 基金产品概况

基金简称	建信瑞丰添利混合
基金主代码	003319
交易代码	003319
基金运作方式	契约型开放式
基金合同生效日	2016 年 11 月 1 日
报告期末基金份额总额	87,192,597.56 份
投资目标	在严格控制风险和保持资产流动性的基础上，本基金通过灵活的资产配置，在股票、固定收益证券和现金等大类资产中充分挖掘和利用潜在的投资机会，力求实现基金资产的持续稳定增值。
投资策略	本基金在宏观经济分析基础上，结合政策面、市场资金面，积极把握市场发展趋势，根据经济周期不同阶段各类资产市场表现变化情况，对股票、债券和现金等大类资产投资比例进行战略配置和调整，以规避或分散市场风险，提高基金风险调整后的收益。
业绩比较基准	沪深 300 指数收益率×40% + 中债综合全价（总值）指数收益率×60%。
风险收益特征	本基金为混合型基金，其预期收益及预期风险水平低于股票型基金，高于债券型基金及货币市场基金，属于中等收益/风险特征的基金。
基金管理人	建信基金管理有限责任公司
基金托管人	中国银行股份有限公司

下属分级基金的基金简称	建信瑞丰添利混合 A	建信瑞丰添利混合 C
下属分级基金的场内简称	-	-
下属分级基金的交易代码	003319	003320
报告期末下属分级基金的份额总额	75,512,411.81 份	11,680,185.75 份

### §3 主要财务指标和基金净值表现

#### 3.1 主要财务指标

单位：人民币元

主要财务指标	报告期（2017年10月1日—2017年12月31日）	
	建信瑞丰添利混合 A	建信瑞丰添利混合 C
1. 本期已实现收益	3,913,548.86	491,969.34
2. 本期利润	2,446,764.67	217,097.61
3. 加权平均基金份额本期利润	0.0242	0.0165
4. 期末基金资产净值	80,419,062.27	12,393,731.41
5. 期末基金份额净值	1.0650	1.0611

- 1、本期已实现收益指基金本期利息收入、投资收益、其他收入（不含公允价值变动损益）扣除相关费用后的余额，本期利润为本期已实现收益加上本期公允价值变动损益。
- 2、所述基金业绩指标不包括持有人认购或交易基金的各项费用，计入费用后实际收益水平要低于所列数字。

#### 3.2 基金净值表现

##### 3.2.1 本报告期基金份额净值增长率及其与同期业绩比较基准收益率的比较

建信瑞丰添利混合 A

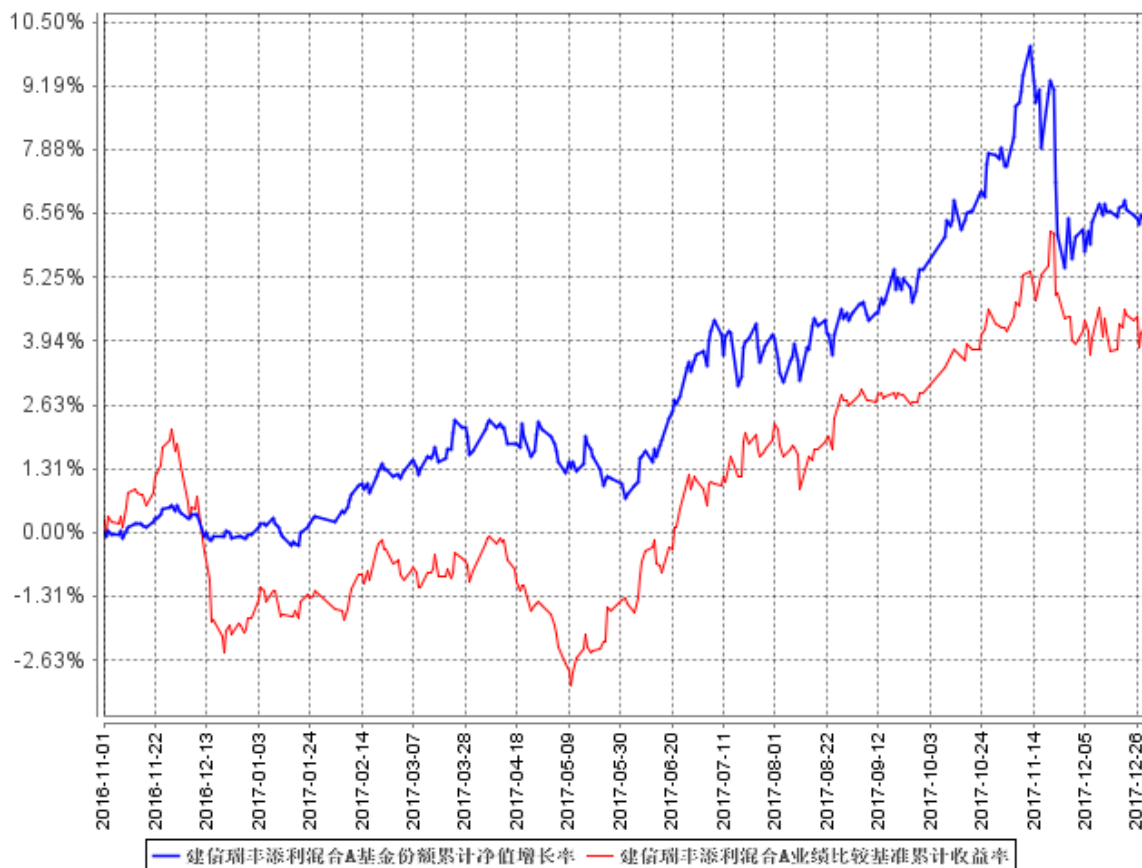
阶段	净值增长率①	净值增长率标准差②	业绩比较基准收益率③	业绩比较基准收益率标准差④	①-③	②-④
过去三个月	1.01%	0.46%	1.34%	0.32%	-0.33%	0.14%

建信瑞丰添利混合 C

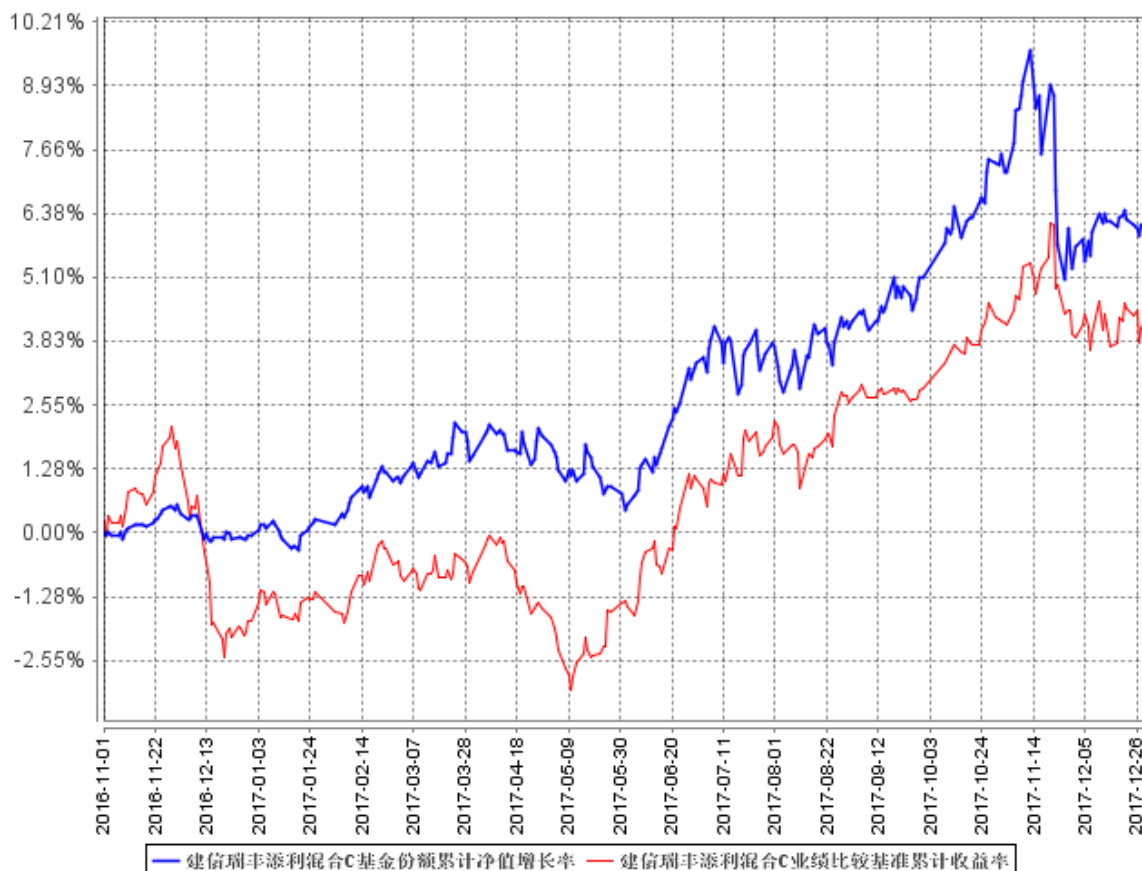
阶段	净值增长率①	净值增长率标准差②	业绩比较基准收益率③	业绩比较基准收益率标准差④	①-③	②-④
过去三个月	0.95%	0.46%	1.34%	0.32%	-0.39%	0.14%

### 3.2.2 自基金合同生效以来基金累计净值增长率变动及其与同期业绩比较基准收益率变动的比较

建信瑞丰添利混合A基金份额累计净值增长率与同期业绩比较基准收益率的历史走势对比图



建信瑞丰添利混合C基金份额累计净值增长率与同期业绩比较基准收益率的历史走势对比图



本报告期本基金的投资组合比例符合基金合同的要求。

## §4 管理人报告

### 4.1 基金经理（或基金经理小组）简介

姓名	职务	任本基金的基金经理期限		证券从业年限	说明
		任职日期	离任日期		
朱建华	本基金的基金经理	2016年11月1日	-	10	硕士。曾任大连博达系统工程公司职员、中诚信国际信用评级公司项目组长，2007年10月起任中诚信证券评估有限公司公司评级部总经理助理，2008年8月起任国泰基金管理公司高级研究员。朱建华于2011年6月加入本公司，历任高级债券研究员、货币市场基金的基金经理助理，2012年8月28日至

				<p>2015 年 8 月 11 日任建信双周安心理财债券型证券投资基金基金经理；2012 年 11 月 15 日至 2014 年 3 月 6 日任建信纯债债券型证券投资基金基金经理；</p> <p>2012 年 12 月 20 日至 2014 年 3 月 27 日任建信月盈安心理财债券型证券投资基金基金经理；2013 年 5 月 14 日起任建信安心回报定期开放债券型证券投资基金基金经理；2013 年 12 月 10 日起任建信稳定添利债券型证券投资基金基金经理；2016 年 3 月 14 日起任建信鑫丰回报灵活配置混合型证券投资基金基金经理；2016 年 4 月 28 日起任建信安心保本六号基金经理；2016 年 6 月 1 日任建信转债增强债券基金经理；2016 年 11 月 1 日起任建信瑞丰添利混合型证券投资基金基金经理。</p>
--	--	--	--	---

## 4.2 管理人对报告期内本基金运作遵规守信情况的说明

本报告期内，基金管理人不存在损害基金份额持有人利益的行为。基金管理人勤勉尽责地为基金份额持有人谋求利益，严格遵守了《证券法》、《证券投资基金法》、其他有关法律法规的规定和《建信瑞丰添利混合型证券投资基金基金合同》的规定。

## 4.3 公平交易专项说明

### 4.3.1 公平交易制度的执行情况

为了公平对待投资人，保护投资人利益，避免出现不正当关联交易、利益输送等违法违规行为，公司根据《证券投资基金法》、《证券投资基金管理公司内部控制指导意见》、《证券投资基金公司公平交易制度指导意见》、《基金管理公司特定客户资产管理业务试点办法》等法律法规和公司内部制度，制定和修订了《公平交易管理办法》、《异常交易管理办法》、《公司防范

内幕交易管理办法》、《利益冲突管理办法》等风险管控制度。公司使用的交易系统中设置了公平交易模块，一旦出现不同基金同时买卖同一证券时，系统自动切换至公平交易模块进行操作，确保在投资管理活动中公平对待不同投资组合，严禁直接或通过第三方的交易安排在不同投资组合之间进行利益输送。

#### 4.3.2 异常交易行为的专项说明

本报告期内，本基金管理人所有投资组合参与的交易所公开竞价同日反向交易成交较少的单边交易量超过该证券当日成交量的 5% 的情况有 2 次，原因是投资组合投资策略需要，未导致不公平交易和利益输送。

#### 4.4 报告期内基金投资策略和运作分析

四季度，国内宏观经济整体运行平稳，工业生产保持稳定，出口增长有所加速。特别是财新的非制造业 PMI 回升至 55，显示经济的较强的韧性，这也在部分程度上抵消了投资下滑所带来的冲击。虽然 2017 年全国各地出台了一系列地产调控措施，但全年地方政府卖地收入依然创历史新高，这也在很大程度上弥补了地方基建投资的缺口，同时 12 月超预期的地产销售数据显示目前地产的需求势头总体强劲，此外人民币的持续升值也带来外汇储备的微幅增长。四季度在环保限产和补库存的带动下，大宗商品价格整体维持高位震荡，而国际市场上铜、铝等则创出几年新高，显示全球经济回暖的态势正在加速。市场在经历了这一轮的供给侧改革后，周期类行业的集中度和抗风险能力比以往都有了明显回升，未来盈利的波动性也有望下降。另外在供需紧平衡的背景下，四季度市场对未来需求端的预期增速有所增长，这也是跟三季度不同的地方。通胀方面，目前通胀的压力整体不大，但需要注意的是，随着全球经济的逐步复苏，企业盈利的提升将进一步推动需求的回暖与价格的上涨，特别是油价的回升趋势没有停止的迹象，未来价格的继续传导值得关注。货币政策方面，央行依然延续了中性偏紧的货币政策，四季度市场资金层面看并没有出现明显的紧张状况，但非银机构的整体融资成本依然不低，银行间的信用收缩带来的影响从 shibor 和市场利率之间的差异可以明显看出。

债券方面，金融去杠杆依然没有结束的迹象，相反监管层面在四季度继续出台多个文件，从流动性到杠杆、负债端等多个方面进一步限制未来机构的交易行为，显示了上层坚定去杠杆的决心，这对本已脆弱的债券市场造成了一轮新的冲击。债券收益率在四季度出现了一波明显的上行，除短融外其余多数品种均难以获得正收益。另外市场对信用债的担忧越发加剧，部分城投和高收益信用债受到抛弃，短久期获得票息是当下市场的主要操作思路。

转债方面，四季度转债市场经历了一波明显的调整，一方面是由于供给加速另一方面四季度权益市场的调整带来的正股的下跌以及流动性的阶段性收紧也加剧了市场的抛售，特别是部分转债因成交量低迷在市场资金的悲观预期下出现较大跌幅。从转债的估值看，目前的转债估值已经创 2014 年四季度以来的新低，加上新债上市纷纷破发，转债已经逐步具有较好的安全边际和配置价值。权益方面，四季度权益市场整体处于调整状态，指数上则延续年初的分化走势，大量中小创股票创年内新低，机构资金主要增持的是大盘蓝筹股。

本季度建信瑞丰添利混合型证券投资基金规模继续小幅缩减，在做好流动性管理的前提下总体维持了较低的债券比例，持仓债券以利率债为主，另有部分交易所流动性较好的债券。权益方面，本基金四季度的权益仓位整体上维持略偏高的水平，进入 12 月份因担心年底资金面的冲击加上市场的低迷对权益部分进行了减仓处理以锁定部分收益。接下来，本基金将继续维持目前的债券比例及久期，权益部分将重点关注消费、周期等年报超预期的品种，并同时密切关注市场风格的转化。

#### 4.5 报告期内基金的业绩表现

本报告期建信瑞丰添利 A 净值增长率 1.01%，波动率 0.46%，建信瑞丰添利 C 净值增长率 0.95%，波动率 0.46%；业绩比较基准收益率 1.34%，波动率 0.32%。

## §5 投资组合报告

### 5.1 报告期末基金资产组合情况

序号	项目	金额（元）	占基金总资产的比例（%）
1	权益投资	9,457,271.60	9.87
	其中：股票	9,457,271.60	9.87
2	基金投资	-	-
3	固定收益投资	69,947,594.58	73.03
	其中：债券	69,947,594.58	73.03
	资产支持证券	-	-
4	贵金属投资	-	-
5	金融衍生品投资	-	-
6	买入返售金融资产	12,000,000.00	12.53
	其中：买断式回购的买入返售金融资产	-	-



7	银行存款和结算备付金合计	1,629,827.74	1.70
8	其他资产	2,744,604.16	2.87
9	合计	95,779,298.08	100.00

## 5.2 报告期末按行业分类的股票投资组合

### 5.2.1 报告期末按行业分类的境内股票投资组合

代码	行业类别	公允价值（元）	占基金资产净值比例（%）
A	农、林、牧、渔业	-	-
B	采矿业	-	-
C	制造业	8,837,271.60	9.52
D	电力、热力、燃气及水生产和供应业	-	-
E	建筑业	-	-
F	批发和零售业	-	-
G	交通运输、仓储和邮政业	-	-
H	住宿和餐饮业	-	-
I	信息传输、软件和信息技术服务业	-	-
J	金融业	620,000.00	0.67
K	房地产业	-	-
L	租赁和商务服务业	-	-
M	科学研究和技术服务业	-	-
N	水利、环境和公共设施管理业	-	-
O	居民服务、修理和其他服务业	-	-
P	教育	-	-
Q	卫生和社会工作	-	-
R	文化、体育和娱乐业	-	-
S	综合	-	-
	合计	9,457,271.60	10.19

以上行业分类以 2017 年 12 月 31 日的证监会行业分类标准为依据。

### 5.2.2 报告期末按行业分类的港股通投资股票投资组合

本基金本报告期末投资港股通股票。

## 5.3 报告期末按公允价值占基金资产净值比例大小排序的前十名股票投资明细

序号	股票代码	股票名称	数量（股）	公允价值（元）	占基金资产净值比例（%）
1	000858	五粮液	34,600	2,763,848.00	2.98

2	600519	贵州茅台	3,000	2,092,470.00	2.25
3	601633	长城汽车	140,000	1,608,600.00	1.73
4	603986	兆易创新	8,700	1,419,144.00	1.53
5	601398	工商银行	100,000	620,000.00	0.67
6	002450	康得新	21,800	483,960.00	0.52
7	300232	洲明科技	23,000	328,900.00	0.35
8	000063	中兴通讯	3,860	140,349.60	0.15

#### 5.4 报告期末按债券品种分类的债券投资组合

序号	债券品种	公允价值（元）	占基金资产净值比例（%）
1	国家债券	15,057,000.00	16.22
2	央行票据	-	-
3	金融债券	49,501,000.00	53.33
	其中：政策性金融债	49,501,000.00	53.33
4	企业债券	5,095,000.00	5.49
5	企业短期融资券	-	-
6	中期票据	-	-
7	可转债（可交换债）	294,594.58	0.32
8	同业存单	-	-
9	其他	-	-
10	合计	69,947,594.58	75.36

#### 5.5 报告期末按公允价值占基金资产净值比例大小排序的前五名债券投资明细

序号	债券代码	债券名称	数量（张）	公允价值（元）	占基金资产净值比例（%）
1	170413	17 农发 13	200,000	19,880,000.00	21.42
2	010107	21 国债(7)	150,000	15,057,000.00	16.22
3	150207	15 国开 07	100,000	9,994,000.00	10.77
4	170311	17 进出 11	100,000	9,928,000.00	10.70
5	170206	17 国开 06	100,000	9,699,000.00	10.45

#### 5.6 报告期末按公允价值占基金资产净值比例大小排序的前十名资产支持证券投资 明细

本基金本报告期末未持有资产支持证券。

## 5.7 报告期末按公允价值占基金资产净值比例大小排序的前五名贵金属投资明细

本基金本报告期末未持有贵金属。

## 5.8 报告期末按公允价值占基金资产净值比例大小排序的前五名权证投资明细

本基金本报告期末未持有权证。

## 5.9 报告期末本基金投资的股指期货交易情况说明

### 5.9.1 报告期末本基金投资的股指期货持仓和损益明细

本基金本报告期末未投资股指期货。

### 5.9.2 本基金投资股指期货的投资政策

本基金本报告期末未投资股指期货。

## 5.10 报告期末本基金投资的国债期货交易情况说明

### 5.10.1 本期国债期货投资政策

本基金本报告期末未投资国债期货。

### 5.10.2 报告期末本基金投资的国债期货持仓和损益明细

本基金本报告期末未投资国债期货。

### 5.10.3 本期国债期货投资评价

本报告期本基金未投资国债期货。

## 5.11 投资组合报告附注

### 5.11.1

本基金本报告期末按公允价值占基金资产净值比例投资的前十名证券发行主体中，中兴通讯股份有限公司（000063）于 2017 年 3 月 8 日发布公告：中兴通讯股份有限公司因违规经营，违反了美国出口管制法律，并在调查过程中因提供信息及其他行为违反了相关美国法律法规，美国商务部工业与安全局对本公司实施出口限制措施的决定并处以合计 892,360,064 美元罚款。

### 5.11.2

基金投资的前十名股票未超出基金合同规定的投资范围。

### 5.11.3 其他资产构成

序号	名称	金额（元）
1	存出保证金	46,878.51
2	应收证券清算款	1,405,900.80
3	应收股利	-
4	应收利息	1,290,234.75
5	应收申购款	1,590.10
6	其他应收款	-
7	待摊费用	-
8	其他	-
9	合计	2,744,604.16

### 5.11.4 报告期末持有的处于转股期的可转换债券明细

序号	债券代码	债券名称	公允价值(元)	占基金资产净值比例(%)
1	113012	骆驼转债	75,302.80	0.08

### 5.11.5 报告期末前十名股票中存在流通受限情况的说明

序号	股票代码	股票名称	流通受限部分的公允价值(元)	占基金资产净值比例(%)	流通受限情况说明
1	603986	兆易创新	1,419,144.00	1.53	重大资产重组

### 5.11.6 投资组合报告附注的其他文字描述部分

由于四舍五入原因，分项之和与合计可能有尾差。

## §6 开放式基金份额变动

单位：份

项目	建信瑞丰添利混合 A	建信瑞丰添利混合 C
报告期期初基金份额总额	158,683,343.82	18,410,876.57
报告期期间基金总申购份额	449,412.34	227,657.59
减：报告期期间基金总赎回份额	83,620,344.35	6,958,348.41

报告期期间基金拆分变动份额（份额减少以“-”填列）	-	-
报告期期末基金份额总额	75,512,411.81	11,680,185.75

上述总申购份额含转换转入份额，总赎回份额含转换转出份额。

## §7 基金管理人运用固有资金投资本基金情况

### 7.1 基金管理人持有本基金份额变动情况

本基金本报告期基金管理人未持有本基金。

### 7.2 基金管理人运用固有资金投资本基金交易明细

本基金本报告期未发生管理人运用固有资金投资本基金的情况。

## §8 影响投资者决策的其他重要信息

### 8.1 报告期内单一投资者持有基金份额比例达到或超过 20%的情况

单位：份

投资者类别	报告期内持有基金份额变化情况					报告期末持有基金情况	
	序号	持有基金份额比例达到或者超过 20%的时间区间	期初份额	申购份额	赎回份额	持有份额	份额占比
机构	1	2017-11-01	28,005,300.00	0.00	28,005,300.00	0.00	0.00%

注：本基金本报告期末不存在单一投资者份额占比达到或超过 20%的情况。

## §9 备查文件目录

### 9.1 备查文件目录

- 1、中国证监会批准建信瑞丰添利混合型证券投资基金设立的文件；
- 2、《建信瑞丰添利混合型证券投资基金基金合同》；
- 3、《建信瑞丰添利混合型证券投资基金招募说明书》；

- 4、《建信瑞丰添利混合型证券投资基金托管协议》；
- 5、基金管理人业务资格批件和营业执照；
- 6、基金托管人业务资格批件和营业执照；
- 7、报告期内基金管理人在指定报刊上披露的各项公告。

## 9.2 存放地点

基金管理人或基金托管人处。

## 9.3 查阅方式

投资者可在营业时间免费查阅。也可在支付工本费后，在合理时间内取得上述文件的复印件。

建信基金管理有限责任公司

2018 年 1 月 22 日