

国寿安保策略精选灵活配置  
混合型证券投资基金  
2017 年第 4 季度报告

2017 年 12 月 31 日

基金管理人：国寿安保基金管理有限公司

基金托管人：广发银行股份有限公司

报告送出日期：2018 年 1 月 20 日

## § 1 重要提示

基金管理人的董事会及董事保证本报告所载资料不存在虚假记载、误导性陈述或重大遗漏，并对其内容的真实性、准确性和完整性承担个别及连带责任。

基金托管人广发银行股份有限公司根据本基金合同规定，于 2018 年 1 月 19 日复核了本报告中的财务指标、净值表现和投资组合报告等内容，保证复核内容不存在虚假记载、误导性陈述或者重大遗漏。

基金管理人承诺以诚实信用、勤勉尽责的原则管理和运用基金资产，但不保证基金一定盈利。

基金的过往业绩并不代表其未来表现。投资有风险，投资者在作出投资决策前应仔细阅读本基金的招募说明书。

本报告中财务资料未经审计。

本报告期自 2017 年 10 月 1 日起至 12 月 31 日止。

## § 2 基金产品概况

基金简称	国寿安保策略精选混合
场内简称	国寿精选
交易代码	168002
基金运作方式	上市契约型开放式（LOF）
基金合同生效日	2017 年 9 月 27 日
报告期末基金份额总额	211,076,600.72 份
投资目标	本基金将通过分析宏观经济和资本市场的深入分析，采用主动的投资管理策略，把握不同时期各金融市场的收益水平，根据约定的投资比例配置股票、债券、货币市场工具等各类资产，在严格控制下行风险的前提下，力争为投资人获取基金资产的长期稳定增值。
投资策略	<p>1、资产配置策略</p> <p>本基金的资产配置策略注重将定性资产配置和定量资产配置进行有机的结合，根据经济情景、类别资产收益风险预期等因素，确定不同阶段基金资产中股票、债券、货币市场工具及其他金融工具的比例，力争获得基金资产的长期稳定增值。</p> <p>2、股票投资策略</p> <p>本基金的股票资产主要投资于优选行业中的绩优股票。本基金将通过全球视野选择在行业中具备竞争优势、成长性良好和估值合理的股票。在价值取向上，采用合适的股票估值模型与分析系统选股模型，选择具有投资价值的行业股票，构造投资组合。本基金认为，通过定量和定性分析，并结合深入的基本面分析和实地调查研究，最后通过横向和纵向比较估值分析，可筛选出那些获利能力强、成长性高、财务健康、核心竞争优势明显、公司治理</p>

	完善的上市公司。
业绩比较基准	沪深 300 指数收益率×50%+中债综合（全价）指数收益率×50%
风险收益特征	本基金为混合型基金，其预期收益和预期风险高于货币市场基金、债券型基金，低于股票型基金，属于证券投资基金中的中高收益/风险品种。
基金管理人	国寿安保基金管理有限公司
基金托管人	广发银行股份有限公司

### § 3 主要财务指标和基金净值表现

#### 3.1 主要财务指标

单位：人民币元

主要财务指标	报告期( 2017 年 10 月 1 日 — 2017 年 12 月 31 日 )
1. 本期已实现收益	1,702,320.50
2. 本期利润	3,909,528.99
3. 加权平均基金份额本期利润	0.0185
4. 期末基金资产净值	215,039,133.11
5. 期末基金份额净值	1.0188

注：本期已实现收益指基金本期利息收入、投资收益、其他收入（不含公允价值变动收益）扣除相关费用后的余额，本期利润为本期已实现收益加上本期公允价值变动收益。

上述基金业绩指标不包括持有人交易基金的各项费用，计入费用后投资人的实际收益水平要低于所列数字。

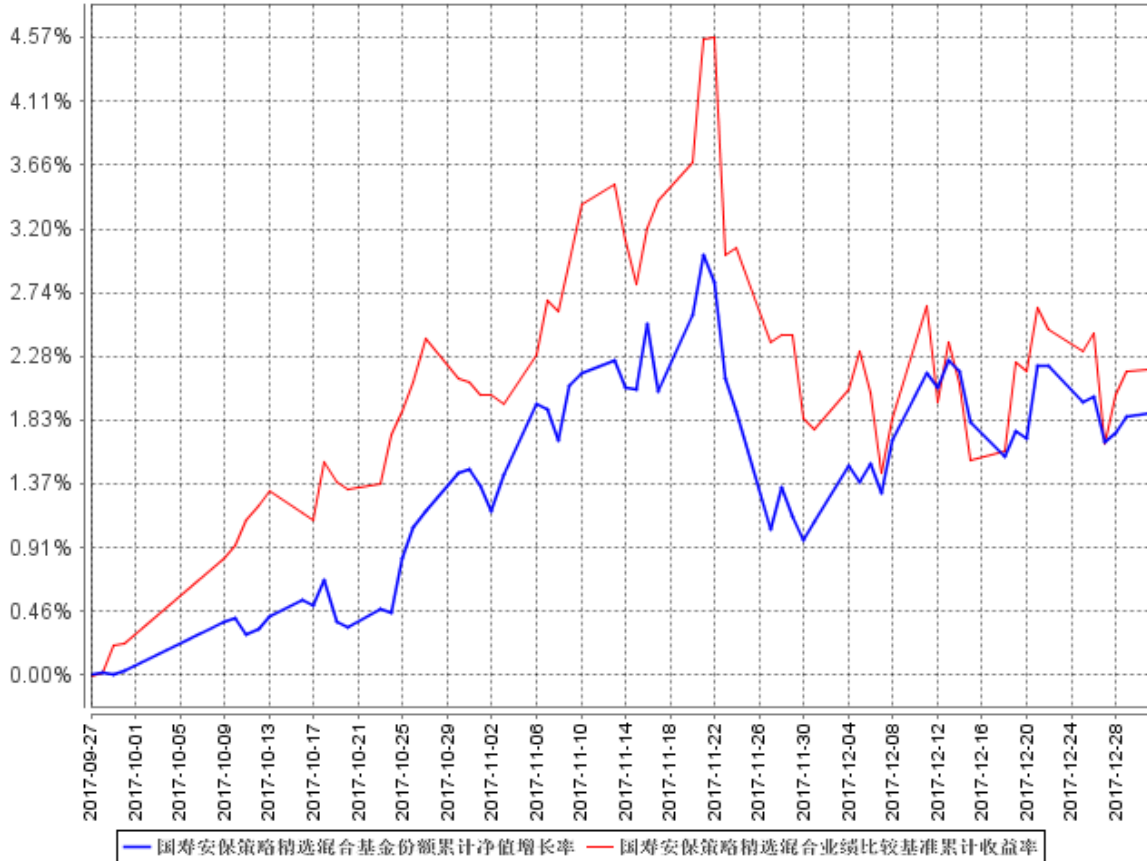
#### 3.2 基金净值表现

##### 3.2.1 本报告期基金份额净值增长率及其与同期业绩比较基准收益率的比较

阶段	净值增长率 ①	净值增长率 标准差②	业绩比较基 准收益率③	业绩比较基准 收益率标准差 ④	①—③	②—④
过去三个月	1.85%	0.28%	1.96%	0.40%	-0.11%	-0.12%

### 3.2.2 自基金合同生效以来基金累计净值增长率变动及其与同期业绩比较基准收益率变动的比较

国寿安保策略精选混合基金份额累计净值增长率与同期业绩比较基准收益率的历史走势对比图



注：本基金的基金合同于 2017 年 9 月 27 日生效，按照本基金的基金合同规定，自基金合同生效之日起 6 个月内使基金的投资组合比例符合基金合同关于投资范围和投资限制的有关约定。至本报告期末，本基金的建仓期尚未结束。图示日期为 2017 年 9 月 27 日至 2017 年 12 月 31 日。

## § 4 管理人报告

### 4.1 基金经理（或基金经理小组）简介

姓名	职务	任本基金的基金经理期限		证券从业年限	说明
		任职日期	离任日期		
吴坚	基金经理	2017 年 9 月 27 日	-	10 年	吴坚先生，博士研究生。曾任中国建设银行云南分行副经理、中国人寿资产管理有限公司一级研究员，现任国寿安保沪深

					300 指数型证券投资基金、国寿安保中证养老产业指数分级证券投资基金、国寿安保稳惠灵活配置混合型证券投资基金、国寿安保策略精选灵活配置混合型证券投资基金及国寿安保稳泰一年定期开放混合型证券投资基金基金经理。
--	--	--	--	--	---

注：任职日期为基金合同生效日。证券从业的含义遵从行业协会《证券从业人员资格管理办法》的相关规定。

#### 4.2 管理人对报告期内本基金运作合规守信情况的说明

报告期内，本基金管理人严格遵守《证券投资基金法》、《国寿安保策略精选灵活配置混合型证券投资基金基金合同》及其他相关法律法规的规定，本着诚实守信、勤勉尽责的原则管理和运作基金资产，在严格控制风险的基础上，为基金份额持有人谋求最大利益。本报告期内，本基金运作合法合规，不存在违反基金合同和损害基金份额持有人利益的行为。

#### 4.3 公平交易专项说明

##### 4.3.1 公平交易制度的执行情况

报告期内，本基金管理人严格执行了《证券投资基金管理公司公平交易制度指导意见》和公司制定的公平交易相关制度。本报告期，不存在损害投资者利益的不公平交易行为。

##### 4.3.2 异常交易行为的专项说明

报告期内，本基金未发生违法违规且对基金财产造成损失的异常交易行为；且不存在所有投资组合参与的交易所公开竞价同日反向交易成交较少的单边交易量超过该证券当日成交量的 5% 的情形。

#### 4.4 报告期内基金投资策略和运作分析

2017 年四季度中国经济仍然保持了较强韧性，海外经济复苏延续使得出口保持回暖态势，房贷利率回升和限购限贷政策升级继续压制全国房地产销售，但房地产投资和土地购置受到的负面影响较小，基建投资增速也维持平稳。物价方面，受环保督察

严格执行，部分企业停产减产的影响，工业品价格在四季度继续大幅抬升，工业企业盈利增速保持高位，核心通胀增速也处于较高水平。政策方面，货币政策总体基调维持稳健中性，央行在公开市场削峰填谷，保持流动性中性平稳，四季度资管新规，流动性新规等金融监管政策纷纷落地显示监管层金融去杠杆的决心仍很坚决，年末跨年流动性受银行考核影响也异常紧张。

四季度债券市场再度下跌，10 月长期利率债最先连续下跌，此后信用债市场也跟随大幅调整。债市下跌与债市缺乏配置资金，供需关系失衡有关，12 月同业存单利率居高不下也反映了部分商业银行调整资产负债的压力。

四季度 A 股市场结构分化明显，以食品饮料、家用电器为代表的白马龙头上涨，上证 50 四季度上涨 7%，而以计算机、传媒为代表的创业板指数则下跌 6%。

鉴于四季度债券市场波动较大，本基金控制了成立后的债券建仓节奏，固定收益部分以短融，同业存单，交易所逆回购为主要配置品种，组合的债券久期偏短。同时抓住机会配置了部分业绩稳定增长，行业前景看好，有产业政策支持的股票。

#### 4.5 报告期内基金的业绩表现

截至本报告期末本基金份额净值为 1.0188 元；本报告期基金份额净值增长率为 1.85%，业绩比较基准收益率为 1.96%。

#### 4.6 报告期内基金持有人数或基金资产净值预警说明

无。

## § 5 投资组合报告

### 5.1 报告期末基金资产组合情况

序号	项目	金额（元）	占基金总资产的比例（%）
1	权益投资	27,895,688.00	12.96
	其中：股票	27,895,688.00	12.96
2	基金投资	-	-
3	固定收益投资	138,228,280.00	64.22
	其中：债券	138,228,280.00	64.22
	资产支持证券	-	-
4	贵金属投资	-	-
5	金融衍生品投资	-	-
6	买入返售金融资产	40,130,163.70	18.64
	其中：买断式回购的买入返售	-	-

	金融资产		
7	银行存款和结算备付金合计	6,975,018.31	3.24
8	其他资产	2,028,308.29	0.94
9	合计	215,257,458.30	100.00

## 5.2 报告期末按行业分类的股票投资组合

### 5.2.1 报告期末按行业分类的境内股票投资组合

代码	行业类别	公允价值（元）	占基金资产净值比例（%）
A	农、林、牧、渔业	-	-
B	采矿业	-	-
C	制造业	25,809,750.00	12.00
D	电力、热力、燃气及水生产和供应业	-	-
E	建筑业	-	-
F	批发和零售业	1,209,500.00	0.56
G	交通运输、仓储和邮政业	-	-
H	住宿和餐饮业	-	-
I	信息传输、软件和信息技术服务业	-	-
J	金融业	-	-
K	房地产业	876,438.00	0.41
L	租赁和商务服务业	-	-
M	科学研究和技术服务业	-	-
N	水利、环境和公共设施管理业	-	-
O	居民服务、修理和其他服务业	-	-
P	教育	-	-
Q	卫生和社会工作	-	-
R	文化、体育和娱乐业	-	-
S	综合	-	-
	合计	27,895,688.00	12.97

### 5.2.2 报告期末按行业分类的港股通投资股票投资组合

本基金本报告期末未持有港股通投资股票投资组合。

## 5.3 报告期末按公允价值占基金资产净值比例大小排序的前十名股票投资明细

序号	股票代码	股票名称	数量（股）	公允价值（元）	占基金资产净值比例（%）
1	000063	中兴通讯	220,000	7,999,200.00	3.72
2	000725	京东方A	960,000	5,558,400.00	2.58
3	600867	通化东宝	180,000	4,120,200.00	1.92
4	002475	立讯精密	130,000	3,047,200.00	1.42
5	600298	安琪酵母	85,000	2,781,200.00	1.29
6	600388	龙净环保	90,000	1,557,000.00	0.72

7	601607	上海医药	50,000	1,209,500.00	0.56
8	600266	北京城建	66,700	876,438.00	0.41
9	600584	长电科技	35,000	746,550.00	0.35

#### 5.4 报告期末按债券品种分类的债券投资组合

序号	债券品种	公允价值（元）	占基金资产净值比例（%）
1	国家债券	-	-
2	央行票据	-	-
3	金融债券	-	-
	其中：政策性金融债	-	-
4	企业债券	29,373,280.00	13.66
5	企业短期融资券	59,968,000.00	27.89
6	中期票据	9,887,000.00	4.60
7	可转债（可交换债）	-	-
8	同业存单	39,000,000.00	18.14
9	其他	-	-
10	合计	138,228,280.00	64.28

#### 5.5 报告期末按公允价值占基金资产净值比例大小排序的前五名债券投资明细

序号	债券代码	债券名称	数量（张）	公允价值（元）	占基金资产净值比例（%）
1	111715462	17 民生银行 CD462	200,000	19,500,000.00	9.07
1	111718475	17 华夏银行 CD475	200,000	19,500,000.00	9.07
2	122298	13 亚盛债	140,000	14,067,200.00	6.54
3	011751054	17 万宝 SCP001	100,000	10,035,000.00	4.67
4	011763018	17 国新能源 SCP003	100,000	10,001,000.00	4.65
4	011769029	17 国新能源 SCP004	100,000	10,001,000.00	4.65
5	011769044	17 康富租赁 SCP005	100,000	9,985,000.00	4.64

#### 5.6 报告期末按公允价值占基金资产净值比例大小排序的前十名资产支持证券投资明细

本基金本报告期末未持有资产支持证券。

#### 5.7 报告期末按公允价值占基金资产净值比例大小排序的前五名贵金属投资明细

本基金本报告期末未持有贵金属。

#### 5.8 报告期末按公允价值占基金资产净值比例大小排序的前五名权证投资明细

本基金本报告期末未持有权证。

#### 5.9 报告期末本基金投资的股指期货交易情况说明

本基金本报告期末未持有股指期货。

#### 5.10 报告期末本基金投资的国债期货交易情况说明

本基金本报告期末未持有国债期货。



## 5.11 投资组合报告附注

**5.11.1** 报告期内基金投资的前十名证券的发行主体没有被监管部门立案调查，或在报告编制日前一年内受到公开谴责、处罚。

**5.11.2** 基金投资的前十名股票中，没有投资超出基金合同规定备选股票库之外的股票。

### 5.11.3 其他资产构成

序号	名称	金额（元）
1	存出保证金	22,932.27
2	应收证券清算款	20,444.93
3	应收股利	-
4	应收利息	1,984,931.09
5	应收申购款	-
6	其他应收款	-
7	待摊费用	-
8	其他	-
9	合计	2,028,308.29

### 5.11.4 报告期末持有的处于转股期的可转换债券明细

本基金本报告期末未持有处于转股期的可转换债券。

### 5.11.5 报告期末前十名股票中存在流通受限情况的说明

本基金本报告期末前十名股票中不存在流通受限的情况。

### 5.11.6 投资组合报告附注的其他文字描述部分

由于四舍五入的原因，分项之和与合计项之间可能存在尾差。

## § 6 开放式基金份额变动

单位：份

报告期期初基金份额总额	211,076,600.72
报告期期间基金总申购份额	-
减：报告期期间基金总赎回份额	-
报告期期间基金拆分变动份额（份额减少以“-”填列）	-
报告期期末基金份额总额	211,076,600.72

## § 7 基金管理人运用固有资金投资本基金情况

报告期内基金管理人未投资本基金。

## § 8 影响投资者决策的其他重要信息

### 8.1 报告期内单一投资者持有基金份额比例达到或超过 20%的情况

无。

### 8.2 影响投资者决策的其他重要信息

无。

## § 9 备查文件目录

### 9.1 备查文件目录

9.1.1 中国证监会批准国寿安保策略精选灵活配置混合型证券投资基金募集的文件

9.1.2 《国寿安保策略精选灵活配置混合型证券投资基金基金合同》

9.1.3 《国寿安保策略精选灵活配置混合型证券投资基金托管协议》

9.1.4 基金管理人业务资格批件、营业执照

9.1.5 报告期内国寿安保策略精选灵活配置混合型证券投资基金在指定媒体上披露的各项公告

9.1.6 中国证监会要求的其他文件

### 9.2 存放地点

国寿安保基金管理有限公司, 地址:北京市西城区金融大街 28 号院盈泰商务中心 2 号楼 11 层

### 9.3 查阅方式

9.3.1 营业时间内到本公司免费查阅

9.3.2 登录本公司网站查阅基金产品相关信息: [www.gsfoods.com.cn](http://www.gsfoods.com.cn)

9.3.3 拨打本公司客户服务电话垂询: 4009-258-258

国寿安保基金管理有限公司

2018 年 1 月 20 日