

# 国寿安保健康科学混合型证券投资基金 2017 年第 4 季度报告

2017 年 12 月 31 日

基金管理人：国寿安保基金管理有限公司

基金托管人：中国银行股份有限公司

报告送出日期：2018 年 1 月 20 日

## § 1 重要提示

基金管理人的董事会及董事保证本报告所载资料不存在虚假记载、误导性陈述或重大遗漏，并对其内容的真实性、准确性和完整性承担个别及连带责任。

基金托管人中国银行股份有限公司根据本基金合同规定，于 2018 年 1 月 19 日复核了本报告中的财务指标、净值表现和投资组合报告等内容，保证复核内容不存在虚假记载、误导性陈述或者重大遗漏。

基金管理人承诺以诚实信用、勤勉尽责的原则管理和运用基金资产，但不保证基金一定盈利。

基金的过往业绩并不代表其未来表现。投资有风险，投资者在作出投资决策前应仔细阅读本基金的招募说明书。

本报告中财务资料未经审计。

本报告期自 2017 年 11 月 1 日（基金合同生效日）起至 12 月 31 日止。

## § 2 基金产品概况

基金简称	国寿安保健康科学混合	
交易代码	005043	
基金运作方式	契约型开放式	
基金合同生效日	2017 年 11 月 1 日	
报告期末基金份额总额	325,312,248.27 份	
投资目标	本基金通过把握健康科学产业投资价值，在严格管理投资风险的前提下，追求基金资产的长期稳定增值。	
投资策略	本基金通过定量与定性相结合的方法分析宏观经济和证券市场发展趋势，评估市场的系统性风险和各类资产的预期收益与风险，据此合理制定和调整股票、债券等各类资产的比例，在保持总体风险水平相对稳定的基础上，力争投资组合的稳定增值。在大类资产配置上，当具备足够多本基金所定义的“健康科学”相关的投资标的时，优先考虑股票类资产的配置，剩余资产将配置于债券和现金等大类资产上。除主要的股票及债券投资外，本基金还可通过投资衍生工具等，进一步为基金组合规避风险、增强收益。	
业绩比较基准	沪深 300 指数收益率*70%+中证全债指数收益率*30%	
风险收益特征	本基金为混合型基金，其预期收益和预期风险高于货币市场基金、债券型基金，低于股票型基金，属于证券投资基金中的中高收益/风险品种。	
基金管理人	国寿安保基金管理有限公司	
基金托管人	中国银行股份有限公司	
下属分级基金的基金简称	国寿安保健康科学混合 A	国寿安保健康科学混合 C
下属分级基金的交易代码	005043	005044
报告期末下属分级基金的	216,113,445.91 份	109,198,802.36 份

份额总额		
------	--	--

### § 3 主要财务指标和基金净值表现

#### 3.1 主要财务指标

单位：人民币元

主要财务指标	报告期（2017年11月1日—2017年12月31日）	
	国寿安保健康科学混合 A	国寿安保健康科学混合 C
1. 本期已实现收益	403,721.42	138,156.44
2. 本期利润	819,983.93	370,165.56
3. 加权平均基金份额本期利润	0.0037	0.0032
4. 期末基金资产净值	216,894,881.83	109,526,642.50
5. 期末基金份额净值	1.0036	1.0030

注：本期已实现收益指基金本期利息收入、投资收益、其他收入（不含公允价值变动收益）扣除相关费用后的余额，本期利润为本期已实现收益加上本期公允价值变动收益。

上述基金业绩指标不包括持有人交易基金的各项费用，计入费用后投资人的实际收益水平要低于所列数字。

#### 3.2 基金净值表现

##### 3.2.1 本报告期基金份额净值增长率及其与同期业绩比较基准收益率的比较

国寿安保健康科学混合 A

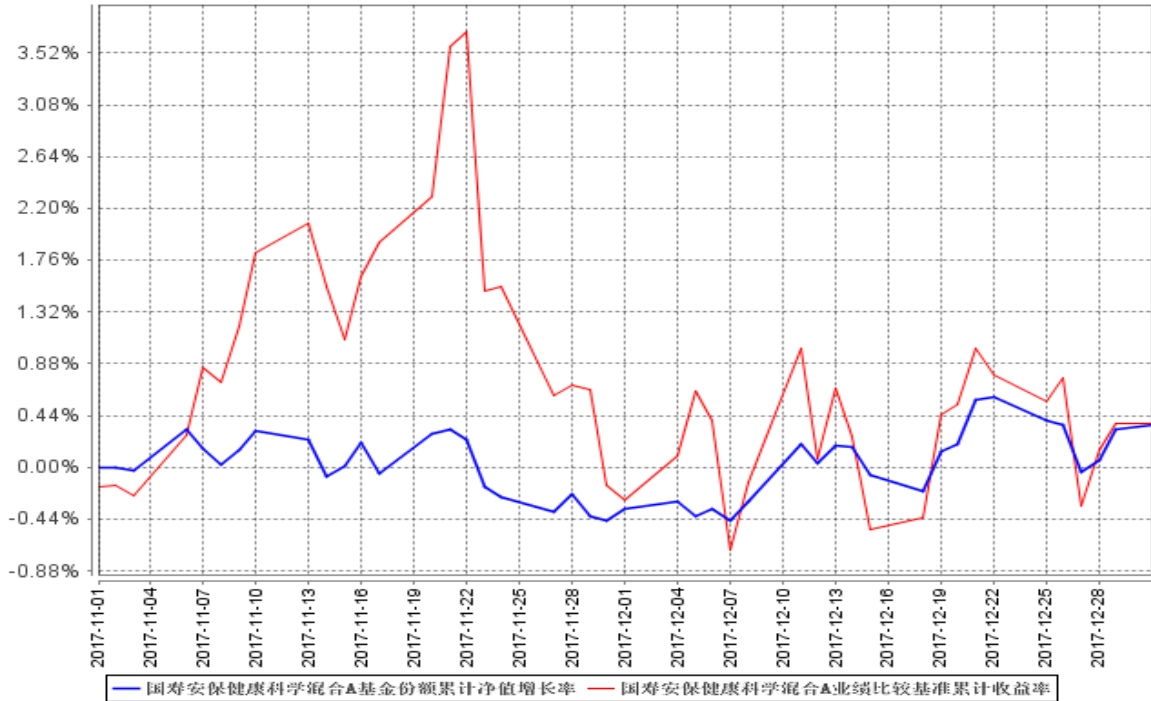
阶段	净值增长率①	净值增长率标准差②	业绩比较基准收益率③	业绩比较基准收益率标准差④	①—③	②—④
过去三个月	0.36%	0.20%	0.37%	0.63%	-0.01%	-0.43%

国寿安保健康科学混合 C

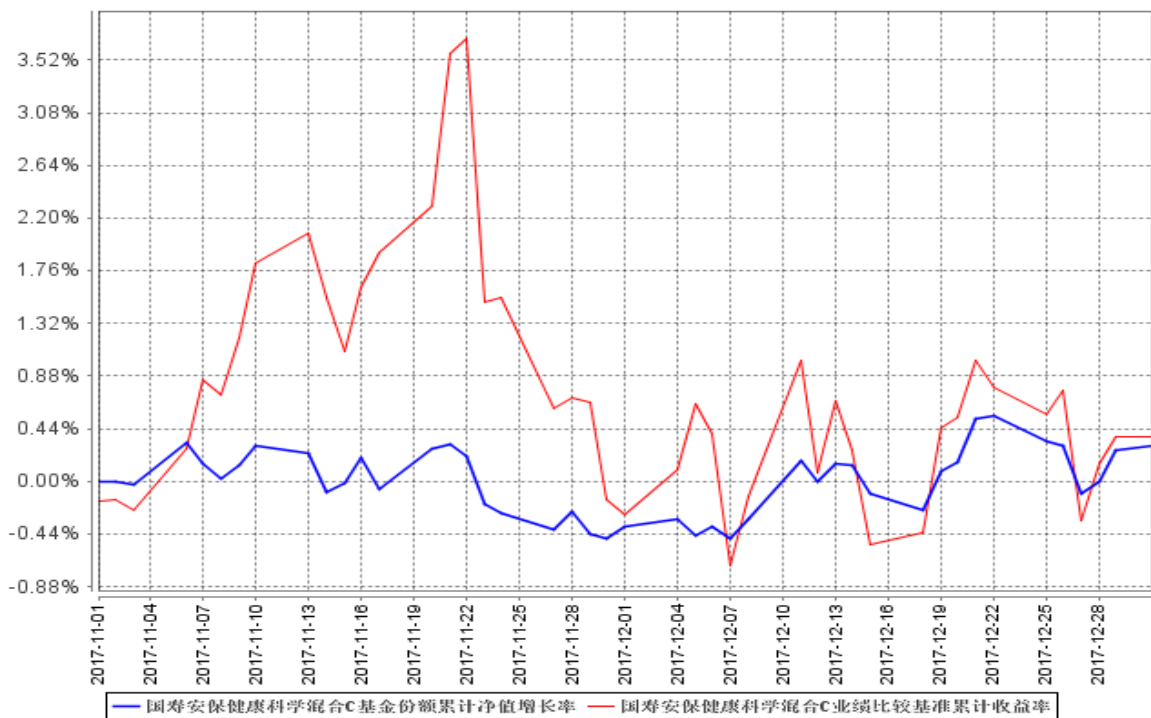
阶段	净值增长率①	净值增长率标准差②	业绩比较基准收益率③	业绩比较基准收益率标准差④	①—③	②—④
过去三个月	0.30%	0.20%	0.37%	0.63%	-0.07%	-0.43%

### 3.2.2 自基金合同生效以来基金累计净值增长率变动及其与同期业绩比较基准收益率变动的比较

国寿安保健康科学混合A基金份额累计净值增长率与同期业绩比较基准收益率的历史走势对比图



国寿安保健康科学混合C基金份额累计净值增长率与同期业绩比较基准收益率的历史走势对比图



注：本基金的基金合同于 2017 年 11 月 1 日生效，按照本基金的基金合同规定，自基金合同生效之日起 6 个月内使基金的投资组合比例符合基金合同关于投资范围和投资限制的有关约定。至本报告期末本基金建仓期尚未结束。

## § 4 管理人报告

### 4.1 基金经理（或基金经理小组）简介

姓名	职务	任本基金的基金经理期限		证券从业年限	说明
		任职日期	离任日期		
张琦	基金经理	2017 年 11 月 1 日	-	12 年	2005 年 1 月至 2015 年 5 月，任职中银基金管理有限公司研究员、基金经理助理、基金经理等职，2015 年 6 月加入国寿安保基金管理有限公司，现任国寿安保基金管理有限公司股票投资部总经理、国寿安保智慧生活股票型证券投资基金、国寿安保成长优选股票型证券投资基金、国寿安保目标策略灵活配置混合型发起式证券投资基金及国寿安保健康科学混合型证券投资基金基金经理。

注：任职日期为基金合同生效日。证券从业的含义遵从行业协会《证券从业人员资格管理办法》的相关规定。

### 4.2 管理人对报告期内本基金运作遵规守信情况的说明

报告期内，本基金管理人严格遵守《证券投资基金法》、《国寿安保健康科学混合型证券投资基金基金合同》及其他相关法律法规的规定，本着诚实守信、勤勉尽责的原则管理和运作基金资产，在严格控制风险的基础上，为基金份额持有人谋求最大利益。本报告期内，本基金运作合法合规，不存在违反基金合同和损害基金份额持有人利益的行为。

### 4.3 公平交易专项说明

#### 4.3.1 公平交易制度的执行情况

报告期内，本基金管理人严格执行了《证券投资基金管理公司公平交易制度指导意见》和公司制定的公平交易相关制度。本报告期，不存在损害投资者利益的不公平交易行为。

#### 4.3.2 异常交易行为的专项说明

报告期内，本基金未发生违法违规且对基金财产造成损失的异常交易行为；且不存在所有投资组合参与的交易所公开竞价同日反向交易成交较少的单边交易量超过该证券当日成交量的 5% 的情形。

#### 4.4 报告期内基金投资策略和运作分析

##### 1. 市场回顾

2017 年四季度，A 股市场先扬后抑，上证指数一度冲破 3450 点关口，之后出现较大幅度的下跌。总体来看，年底投资者存在获利了结的倾向，投资者之间的博弈明显加剧，但并没有改变市场整体的运行逻辑。从季度来看，指数出现普涨局面，上证综指上涨 4.90%，沪深 300 指数上涨 4.63%，创业板指数上涨 2.69%。从行业表现来看，食品饮料、家电、电子行业涨幅居前，综合、建筑、纺织服装等行业跌幅居前。

##### 2. 运行分析

2017 年四季度，国寿安保健康科学基金处在建仓期，严格按照基金契约的要求进行相应的建仓。组合权益持仓均为医药行业个股，主要围绕创新药、一致性评价和低估值等方向进行了相应的个股选择。截至 2017 年 12 月 31 日，基金组合中持有的股票市值占资产净值比例为 23.85%，持有的债券市值比例为 0。

#### 4.5 报告期内基金的业绩表现

截至本报告期末国寿安保健康科学混合 A 基金份额净值为 1.0036 元，本报告期基金份额净值增长率为 0.36%；截至本报告期末国寿安保健康科学混合 C 基金份额净值为 1.0030 元，本报告期基金份额净值增长率为 0.30%；同期业绩比较基准收益率为 0.37%。

#### 4.6 报告期内基金持有人数或基金资产净值预警说明

无。

## § 5 投资组合报告

### 5.1 报告期末基金资产组合情况

序号	项目	金额（元）	占基金总资产的比例（%）
1	权益投资	77,835,957.28	23.44
	其中：股票	77,835,957.28	23.44
2	基金投资	-	-
3	固定收益投资	-	-
	其中：债券	-	-
	资产支持证券	-	-
4	贵金属投资	-	-
5	金融衍生品投资	-	-

6	买入返售金融资产	215,000,000.00	64.74
	其中：买断式回购的买入返售金融资产	-	-
7	银行存款和结算备付金合计	39,029,783.69	11.75
8	其他资产	216,602.45	0.07
9	合计	332,082,343.42	100.00

## 5.2 报告期末按行业分类的股票投资组合

### 5.2.1 报告期末按行业分类的境内股票投资组合

代码	行业类别	公允价值（元）	占基金资产净值比例（%）
A	农、林、牧、渔业	-	-
B	采矿业	-	-
C	制造业	68,405,557.28	20.96
D	电力、热力、燃气及水生产和供应业	-	-
E	建筑业	-	-
F	批发和零售业	9,430,400.00	2.89
G	交通运输、仓储和邮政业	-	-
H	住宿和餐饮业	-	-
I	信息传输、软件和信息技术服务业	-	-
J	金融业	-	-
K	房地产业	-	-
L	租赁和商务服务业	-	-
M	科学研究和技术服务业	-	-
N	水利、环境和公共设施管理业	-	-
O	居民服务、修理和其他服务业	-	-
P	教育	-	-
Q	卫生和社会工作	-	-
R	文化、体育和娱乐业	-	-
S	综合	-	-
	合计	77,835,957.28	23.85

### 5.2.2 报告期末按行业分类的港股通投资股票投资组合

本基金本报告期末未持有港股通股票。

## 5.3 报告期末按公允价值占基金资产净值比例大小排序的前十名股票投资明细

序号	股票代码	股票名称	数量（股）	公允价值（元）	占基金资产净值比例（%）
1	002294	信立泰	200,000	9,038,000.00	2.77
2	600276	恒瑞医药	117,459	8,102,321.82	2.48
3	000423	东阿阿胶	120,000	7,232,400.00	2.22
4	600529	山东药玻	269,921	5,981,449.36	1.83
5	600285	羚锐制药	599,937	5,579,414.10	1.71
6	600993	马应龙	250,000	5,120,000.00	1.57
7	002422	科伦药业	200,000	4,980,000.00	1.53

8	002737	葵花药业	152,100	4,687,722.00	1.44
9	000963	华东医药	80,000	4,310,400.00	1.32
10	002020	京新药业	340,000	3,906,600.00	1.20

#### 5.4 报告期末按债券品种分类的债券投资组合

本基金本报告期末未持有债券。

#### 5.5 报告期末按公允价值占基金资产净值比例大小排序的前五名债券投资明细

本基金本报告期末未持有债券。

#### 5.6 报告期末按公允价值占基金资产净值比例大小排序的前十名资产支持证券投资明细

本基金本报告期末未持有资产支持证券。

#### 5.7 报告期末按公允价值占基金资产净值比例大小排序的前五名贵金属投资明细

本基金本报告期末未持有贵金属。

#### 5.8 报告期末按公允价值占基金资产净值比例大小排序的前五名权证投资明细

本基金本报告期末未持有权证。

#### 5.9 报告期末本基金投资的股指期货交易情况说明

本基金本报告期末未持有股指期货。

#### 5.10 报告期末本基金投资的国债期货交易情况说明

本基金本报告期末未持有国债期货。

#### 5.11 投资组合报告附注

5.11.1 报告期内基金投资的前十名证券的发行主体没有被监管部门立案调查，或在报告编制日前一年内受到公开谴责、处罚。

5.11.2 基金投资的前十名股票中，没有投资超出基金合同规定备选股票库之外的股票。

#### 5.11.3 其他资产构成

序号	名称	金额（元）
1	存出保证金	21,321.72
2	应收证券清算款	-
3	应收股利	-
4	应收利息	184,670.08
5	应收申购款	10,610.65
6	其他应收款	-
7	待摊费用	-
8	其他	-
9	合计	216,602.45



**5.11.4 报告期末持有的处于转股期的可转换债券明细**

本基金本报告期末未持有处于转股期的可转换债券。

**5.11.5 报告期末前十名股票中存在流通受限情况的说明**

本基金本报告期末前十名股票中未存在流通受限制的情况。

**5.11.6 投资组合报告附注的其他文字描述部分**

由于四舍五入原因，分项之和与合计项之间可能存在尾差。

**§ 6 开放式基金份额变动**

单位：份

项目	国寿安保健康科学混合 A	国寿安保健康科学混合 C
基金合同生效日（2017 年 11 月 1 日） 基金份额总额	339,808,358.01	117,033,721.32
基金合同生效日起至报告期期末基金总 申购份额	113,578.13	32,227.52
减：基金合同生效日起至报告期期末基 金总赎回份额	6,774,768.91	7,867,146.48
基金合同生效日起至报告期期末基金拆 分变动份额（份额减少以“-”填列）	-	-
报告期期末基金份额总额	216,113,445.91	109,198,802.36

**§ 7 基金管理人运用固有资金投资本基金情况**

报告期内基金管理人未投资本基金。

**§ 8 影响投资者决策的其他重要信息****8.1 报告期内单一投资者持有基金份额比例达到或超过 20%的情况**

无。

**8.2 影响投资者决策的其他重要信息**

无。

## § 9 备查文件目录

### 9.1 备查文件目录

- 9.1.1 中国证监会批准国寿安保健康科学混合型证券投资基金募集的文件
- 9.1.2 《国寿安保健康科学混合型证券投资基金基金合同》
- 9.1.3 《国寿安保健康科学混合型证券投资基金托管协议》
- 9.1.4 基金管理人业务资格批件、营业执照
- 9.1.5 报告期内国寿安保成长优选股票型证券投资基金在指定媒体上披露的各项公告
- 9.1.6 中国证监会要求的其他文件

### 9.2 存放地点

国寿安保基金管理有限公司, 地址:北京市西城区金融大街 28 号院盈泰商务中心 2 号楼 11 层

### 9.3 查阅方式

- 9.3.1 营业时间内到本公司免费查阅
- 9.3.2 登录本公司网站查阅基金产品相关信息: [www.gsfoods.com.cn](http://www.gsfoods.com.cn)
- 9.3.3 拨打本公司客户服务电话垂询: 4009-258-258

国寿安保基金管理有限公司

2018 年 1 月 20 日