

# 招商招祥纯债债券型证券投资基金 2017 年第 4 季度报告

2017-12-31

基金管理人：招商基金管理有限公司

基金托管人：上海浦东发展银行股份有限公司

报告送出日期：2018-01-19

基金管理人的董事会及董事保证本报告所载资料不存在虚假记载、误导性陈述或重大遗漏，并对其内容的真实性、准确性和完整性承担个别及连带责任。

基金托管人上海浦东发展银行股份有限公司根据本基金合同规定，于 2018 年 1 月 18 日复核了本报告中的财务指标、净值表现和投资组合报告等内容，保证复核内容不存在虚假记载、误导性陈述或者重大遗漏。

基金管理人承诺以诚实信用、勤勉尽责的原则管理和运用基金资产，但不保证基金一定盈利。

基金的过往业绩并不代表其未来表现。投资有风险，投资者在作出投资决策前应仔细阅读本基金的招募说明书。

本报告中财务资料未经审计。

本报告期自 2017 年 10 月 1 日起至 12 月 31 日止。

项目	数值
基金简称	招商招祥纯债
场内简称	
基金主代码	003863
基金运作方式	契约型开放式
基金合同生效日	2016-12-07
报告期末基金份额总额	1,499,096,088.7
投资目标	在严格控制投资风险的前提下，力争长期内实现超越业绩比较基准的投资回报。
投资策略	本基金将在基金合同约定的投资范围内，通过对宏观经济运行状况、国家货币政策和财政政策、国家产业政策及资本市场资金环境的研究，积极把握宏观经济发展趋势、利率走势、债券市场相对收益率、债券品种的流动性以及信用水平，结合定量分析方法，确定资产在非信用类固定收益类证券（国债、中央银行票据等）和信用类固定收益类证券之间的配置比例。具体包括：久期策略、期限结构策略、类属配置策略、信用债投资策略、杠杆投资策略、个券挖掘策略、资产支持证券的投资策略、中小企业私募债券投资策略、国债期货投资策略。
业绩比较基准	中债综合指数收益率
风险收益特征	本基金为债券型基金，预期收益和预期风险高于货币市场基金，但低于混合型基金、股票型基金，属于中等风险/收益的产品。
基金管理人	招商基金管理有限公司

基金托管人

上海浦东发展银行股份有限公司

单位：人民币

主要财务指标	报告期（2017-10-01 至 2017-12-31）
本期已实现收益	18,459,819.4
本期利润	-13,485,320.5
加权平均基金份额本期利润	-0.009
期末基金资产净值	1,497,291,214.1
期末基金份额净值	0.998

注：1、所述基金业绩指标不包括持有人认购或交易基金的各项费用，计入费用后实际收益水平要低于所列数字；

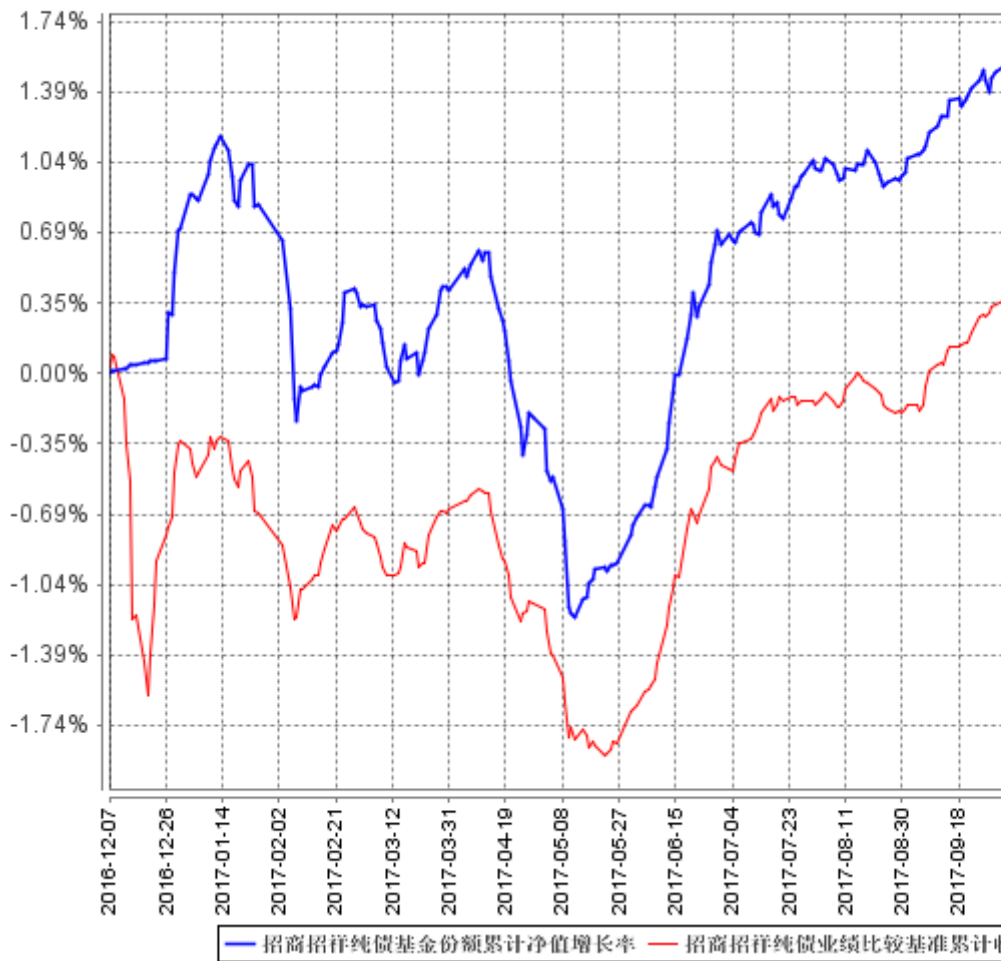
2、本期已实现收益指基金本期利息收入、投资收益、其他收入（不含公允价值变动收益）扣除相关费用后的余额，本期利润为本期已实现收益加上本期公允价值变动收益。

#### 本报告期基金份额净值增长率及其与同期业绩比较基准收益率的比较

阶段	净值增长率 ①	净值增长率 标准差②	业绩比较基 准收益率③	业绩比较基 准收益率标 准差④	①-③	②-④
过去三个月	-0.89 %	0.06 %	-0.43 %	0.06 %	-0.46 %	0.00

自基金合同生效以来基金累计净值增长率变动及其与同期业绩比较基准收益率变动的比较

招商招祥纯债基金份额累计净值增长率与同期业绩比较基准收益图



注：1、自基金成立至今，招商招祥纯债 C 未有份额，因此上图仅显示招商招祥纯债 A 自基金合同生效以来基金累计净值增长率变动及其与同期业绩比较基准收益率变动的比较。

单位：人民币

其他指标

报告期（2017-10-01 至 2017-12-31）

其他指标

报告期（2017-12-31）

姓名	职务	任本基金的基金经 理期限		证券从业年限	说明
		任职日期	离任 日期		
许强	本基金基金经 理	2016-12-07	-	7	男，管理学学士。2008年9月加入毕马威华振会计师事务所，从事审计工作；2010年9月加入招商基金管理有限公司，曾任基金核算部基金会计、固定收益投资部研究员，招商招恒纯债债券型证券投资基金、招商招悦纯债债券型证券投资基金、招商招元纯债债券型证券投资基金、招商招通纯债债券型证券投资基金、招商招庆纯债债券型证券投资基金、招商招裕纯债债券型证券投资基金基金经理，现任招商招金宝货币市场基金、招商保证金快线货币市场基金、招商理财7天债券型证券投资基金、招商财富宝交易型货币市场基金、招商招盛纯债债券型证券投资基金、招商招旺纯债债券型证券投资基金、招商招怡纯债债券型证券投资基金、招商招祥纯债债券型证券投资基金、招商招惠纯债债券型证券投资基金、招商招琪纯债债券型证券投资基金、招商招顺纯债债券型证券投资基金、招商招丰纯债债券型证券投资基金、招商招旭纯债债券型证券投资基金、招商招华纯债债券型证券投资基金、招商招弘纯债债券型证券投资基金、招商招益宝货币市场基金、招商招景纯债债券型证券投资基金、招商招信纯债债券型证券投资基金、招商招享纯债债券型证券投资基金、招商招禧宝货币市场基金、招商招利宝货币市场基金基金经理。

注：1、本基金首任基金经理的任职日期为本基金合同生效日，后任基金经理的任职日期以及历任基金经理的离任日期为公司相关会议作出决定的公告（生效）日期；

2、证券从业年限计算标准遵从行业协会《证券业从业人员资格管理办法》中关于证券从业人员范围的相关规定。

基金管理人声明：在本报告期内，本基金管理人严格遵守《中华人民共和国证券投资基金法》、《公开募集证券投资基金运作管理办法》等有关法律法规及其各项实施准则的规定以及本基金的基金合同等基金法律文件的约定，本着诚实信用、勤勉尽责的原则管理和运用基金资产，在严格控制风险的前提下，为基金持有人谋求最大利益。本报告期内，基金运作整体合法合规，无损害基金持有人利益的行为。基金的投资范围以及投资运作符合有关法律法规及基金合同的规定。

### **公平交易制度的执行情况**

基金管理人已建立较完善的研究方法和投资决策流程，确保各投资组合享有公平的投资决策机会。基金管理人建立了所有组合适用的投资对象备选库，制定明确的备选库建立、维护程序。基金管理人拥有健全的投资授权制度，明确投资决策委员会、投资总监、投资组合经理等各投资决策主体的职责和权限划分，投资组合经理在授权范围内可以自主决策，超过投资权限的操作需要经过严格的审批程序。基金管理人的相关研究成果向内部所有投资组合开放，在投资研究层面不存在各投资组合间不公平的问题。

### **异常交易行为的专项说明**

基金管理人严格控制不同投资组合之间的同日反向交易，严格禁止可能导致不公平交易和利益输送的同日反向交易。确因投资组合的投资策略或流动性等需要而发生的同日反向交易，基金管理人要求相关投资组合经理提供决策依据，并留存记录备查，完全按照有关指数的构成比例进行投资的组合等除外。

本报告期内，本基金各项交易均严格按照相关法律法规、基金合同的有关要求执行，本基金管理人所有投资组合参与的交易所公开竞价同日反向交易不存在成交较少的单边交易量超过该证券当日成交量的 5% 的情形。报告期内未发现有可能导致不公平交易和利益输送的重大异常交易行为。

宏观与政策分析:

2017年4季度,经济增长较上半年高点回落,投资、消费和工业生产增长都较上半年有所放缓。4季度房地产销售增速继续回落,新开工面积也随之下滑,但购地增速并未明显下滑,同期随着财政支出增速的放缓,基建增速也较上半年回落,投资对经济的贡献度有所下降。消费方面,4季度社零增速继续回落,汽车销售下滑和房地产下游行业的疲弱是主要原因。工业生产方面,受到环保限产和气候的影响,4季度工业增加值增速放缓。从行业结构上看,采矿业增速降幅扩大和公共事业增速明显回落是工业生产增长放缓的主要原因。

在经济增速回落的情况下,4季度社会融资增速持续超预期,但同时社融增速与M2增速之间也持续产生背离。原因可能是信贷和社融都只是表征实体经济融资的窄口径统计数据,并不具有代表意义。信贷数据持续强劲反映其他融资受限、向信贷转移,而社融中的非标口径主要统计信托贷款、银行承兑汇票和委托贷款,大量非标漏记,导致社融增速较高。从更广口径的实体经济融资口径来看,增速已经从2016年3季度高点明显下行,下行走势远比社融数据的变动更为剧烈。融资渠道的受限目前对实体经济的影响暂时未充分反映,但未来随着融资成本的持续上升和企业现金的消耗,对实体经济的影响将逐步体现出来。

2017年4季度通胀压力依旧不大。虽然12月以来蔬菜价格和猪肉价格都有恢复性上涨的压力,但是货币增速、经济热度以及蔬菜价格持续下跌都不支持CPI大幅反弹。

债券市场回顾:

2017年4季度,经济表现出较强的韧性,同时叠加监管进一步趋严,利率债市场出现了一轮大幅下跌,长端收益率走出大幅上行的趋势。9月30日央行公布定向降准并未迎来市场情绪改善,进入10月后,周小川行长讲话和陆续公布的金融数据超预期,以及市场对十九大后金融防风险促在严管加码的担忧,导致长端利率收益率持续上行。11月发布的资管新规征求意见稿更加重了市场的不安情绪,债市收益率急剧攀升。大幅上行后的债券收益率在12月进入高位平台整理,国开行暂停发债和美联储加息后央行象征性的上调OMO及MLF利率5bps均对市场情绪有一定稳定作用。

基金操作回顾:

回顾2017年4季度的基金操作,我们严格遵照基金合同的相关约定,按照既定的投资流程进行了规范运作。在债券投资上,根据市场行情的节奏变化及时进行了合理的组合调整。

报告期内,本基金份额净值增长率为-0.89%,同期业绩基准增长率为-0.43%。

报告期内,本基金未发生连续二十个工作日出现基金份额持有人数量不满二百人或者基金资产净值低于五千万元的情形。

序号	项目	金额（元）	占基金总资产的比例（%）
1	权益类投资	-	
	其中：股票	-	
2	固定收益投资	1,462,094,000.00	97.6
	其中：债券	1,462,094,000.00	97.6
	资产支持证券	-	
3	贵金属投资	-	
4	金融衍生品投资	-	
5	买入返售金融资产	-	
	其中：买断式回购的买入返售金融资产	-	
6	银行存款和结算备付金合计	10,533,175.36	0.7
7	其他资产	25,222,589.27	1.6
8	合计	1,497,849,764.63	100.0

#### 报告期末按行业分类的境内股票投资组合

序号	行业类别	公允价值（元）	占基金资产净值比例（%）
A	农、林、牧、渔业	-	
B	采矿业	-	
C	制造业	-	
D	电力、热力、燃气及水生产和供应业	-	
E	建筑业	-	
F	批发和零售业	-	
G	交通运输、仓储和邮政业	-	
H	住宿和餐饮业	-	
I	信息传输、软件和信息技术服务业	-	
J	金融业	-	
K	房地产业	-	
L	租赁和商务服务业	-	
M	科学研究和技术服务业	-	
N	水利、环境和公共设施管理业	-	
O	居民服务、修理和其他服务业	-	
P	教育	-	
Q	卫生和社会工作	-	
R	文化、体育和娱乐业	-	
S	综合	-	
	合计	-	

注：本基金本报告期末未持有股票。

**报告期末按行业分类的港股通投资股票投资组合**

行业类别	公允价值（元）	占基金资产净值比例（%）
A 基础材料	-	-
B 消费者非必需品	-	-
C 消费者常用品	-	-
D 能源	-	-
E 金融	-	-
F 医疗保健	-	-
G 工业	-	-
H 信息技术	-	-
I 电信服务	-	-
J 公用事业	-	-

注：本基金本报告期末未持有港股通投资股票。

序号	股票代码	股票名称	数量（股）	公允价值（元）	占基金资产净值比例（%）
----	------	------	-------	---------	--------------

注：本基金本报告期末未持有股票。

序号	债券品种	公允价值（元）	占基金资产净值比例（%）
1	国家债券	-	-
2	央行票据	-	-
3	金融债券	79,992,000.00	5.3
	其中：政策性金融债	79,992,000.00	5.3
4	企业债券	197,847,000.00	13.2
5	企业短期融资券	140,944,000.00	9.4
6	中期票据	848,067,000.00	56.6
7	可转债（可交换债）	-	-
8	同业存单	195,244,000.00	13.0
9	其他	-	-
10	合计	1,462,094,000.00	97.6



序号	债券代码	债券名称	数量(张)	公允价值(元)	占基金资产净值比例(%)
1	101456087	14 中广核 MTN002	1,400,000	139,734,000.00	9.3
2	1282205	12 中船 MTN1	1,400,000	138,124,000.00	9.2
3	101453029	14 国开投 MTN003	1,400,000	135,996,000.00	9.0
4	101461037	14 华能集 MTN004	1,400,000	134,414,000.00	8.9
5	1280003	12 中石油 02	1,300,000	128,596,000.00	8.5

注：本基金本报告期末未持有资产支持证券。

序号	贵金属代码	贵金属名称	数量(份)	公允价值(元)	占基金资产净值比例(%)
----	-------	-------	-------	---------	--------------

注：本基金本报告期末未持有贵金属。

注：本基金本报告期末未持有权证。

代码	名称	持仓量(买/卖)	合约市值(元)	公允价值变动(元)	风险说明
公允价值变动总额合计(元)				-	
股指期货投资本期收益(元)				-	
股指期货投资本期公允价值变动(元)				-	

### 本基金投资股指期货的投资政策

### 本期国债期货投资政策

为有效控制债券投资的系统性风险，本基金根据风险管理的原则，以套期保值为目的，适度运用国债期货，提高投资组合的运作效率。在国债期货投资时，本基金将首先分析国债期货各合约价格与最便宜可交割券的关系，选择定价合理的国债期货合约，其次，考虑国债期货各合约的流动性情况，最终确定与现货组合的合适匹配，以达到风险管理的目标。

代码	名称	持仓量 (买/卖)	合约市值(元)	公允价值变动(元)	风险指标说明
	公允价值变动总额合计(元)			-	
	国债期货投资本期收益(元)			-	
	国债期货投资本期公允价值变动(元)			-	

注：本基金本报告期末未持有国债期货合约。

### 本期国债期货投资评价

本基金本报告期末未持有国债期货合约。

### 受到调查以及处罚情况

报告期内基金投资的前十名证券的发行主体未有被监管部门立案调查，不存在报告编制日前一年内受到公开谴责、处罚的情形。

### 申明基金投资的前十名股票是否超出基金合同规定的备选股票库

根据基金合同的规定，本基金的投资范围不包括股票。

### 其他资产构成

单位：人民币

序号	名称	金额(元)
1	存出保证金	
2	应收证券清算款	
3	应收股利	
4	应收利息	25,222,589.2
5	应收申购款	
6	其他应收款	
7	待摊费用	
8	其他	
9	合计	25,222,589.2

### 报告期末持有的处于转股期的可转换债券明细

注：本基金本报告期末未持有处于转股期间的可转换债券。

### 报告期末前十名股票中存在流通受限情况的说明

注：本基金本报告期末未持有股票。

单位：1

项目	数值
报告期期初基金份额总额	1,499,097,105.6
报告期期间基金总申购份额	
减：报告期期间基金总赎回份额	1,016.9
报告期期间基金拆分变动份额（份额减少以“-”填列）	
报告期期末基金份额总额	1,499,096,088.7

### 基金管理人持有本基金份额变动情况

单位：1

项目	基金份额
报告期期初管理人持有的本基金份额	
报告期期间买入/申购总份额	
报告期期间卖出/赎回总份额	
报告期期末管理人持有的本基金份额	
报告期期末持有的本基金份额占基金总份额比例(%)	

注：本报告期内本基金管理人无运用自有资金投资本基金的情况。

### 基金管理人运用自有资金投资本基金交易明细

序号	交易方式	交易日期	交易份额（份）	交易金额（元）	适用费率
合计					

注：本报告期内基金管理人无运用自有资金投资本基金的情况。

项目	持有份额总数	持有份额占基金 总份额比例	发起份额总数	发起份额占基金 总份额比例	发起份额承 持有期限
基金管理人固 有资金		-%		-%	
基金管理人高 级管理人员		-%		-%	
基金经理等人 员		-%		-%	
基金管理人股 东		-%		-%	
其他		-%		-%	
合计		-%		-%	

投资者类 别	报告期内持有基金份额变化情况					报告期末持有基金情 况	
	序号	持有基金份额比例达到或者超 过 20%的时间区间	期初份额	申购份 额	赎回份 额	持有份额	份额占 比
机构	1	20171001-20171231	1,499,088,6 37.25			1,499,088,6 37.25	99.99
个人	-	-		-	-	-	

产品特有风险

本基金存在单一投资者持有基金份额比例达到或超过 20%的情况，可能会出现集中赎回甚至巨额赎回从而引发基金净值剧烈波动，甚至引发基金的流动性风险，基金管理人可能无法及时变现基金资产以应对基金份额持有人的赎回申请，基金份额持有人可能无法及时赎回持有的全部基金份额。

由于本基金 C 类份额从成立至报告期末未有资金进入，本基金 XBRL 报送版本按照未分级的普通基金模板披露，报告中披露的内容均为本基金 A 类份额的情况。

- 1、中国证券监督管理委员会批准设立招商基金管理有限公司的文件；
- 2、中国证券监督管理委员会批准招商招祥纯债债券型证券投资基金设立的文件；
- 3、《招商招祥纯债债券型证券投资基金基金合同》；
- 4、《招商招祥纯债债券型证券投资基金托管协议》；
- 5、《招商招祥纯债债券型证券投资基金招募说明书》；
- 6、基金管理人业务资格批件、营业执照。

招商基金管理有限公司

地址：中国深圳深南大道 7088 号招商银行大厦

上述文件可在招商基金管理有限公司互联网站上查阅，或者在营业时间内到招商基金管理有限公司查阅。

投资者对本报告书如有疑问，可咨询本基金管理人招商基金管理有限公司。

客户服务中心电话：400-887-9555

网址：<http://www.cmfcchina.com>