

农银汇理现代农业加灵活配置混合型证券投资 基金招募说明书（2018年第1次更新）摘要

基金管理人：农银汇理基金管理有限公司

基金托管人：中国建设银行股份有限公司

重要提示

本基金的募集申请经中国证监会2015年9月8日证监许可【2015】2075号文注册。

基金管理人保证本招募说明书的内容真实、准确、完整。本招募说明书经中国证券监督管理委员会（以下简称“中国证监会”）注册。中国证监会不对基金的投资价值及市场前景等作出实质性判断或者保证。中国证监会对本基金募集申请的注册，并不表明其对本基金的价值和收益做出实质性判断或保证，也不表明投资于本基金没有风险。

本基金投资于证券市场，基金净值会因为证券市场波动等因素产生波动，投资者根据所持有份额享受基金的收益，但同时也要承担相应的投资风险。基金投资中的风险包括：因整体政治、经济、社会等环境因素变化对证券价格产生影响而形成的系统性风险，个别证券特有的非系统性风险，由于基金份额持有人连续大量赎回基金产生的流动性风险，基金管理人在基金管理实施过程中产生的基金管理风险，某一基金的特定风险等。本基金为混合型基金，属于中高风险收益的投资品种，其预期风险和预期收益水平高于货币型基金、债券型基金，低于股票型基金。投资有风险，投资者认购（申购）基金时应认真阅读本基金的招募说明书及基金合同。

基金管理人依照恪尽职守、诚实信用、谨慎勤勉的原则管理和运用基金财产，但不保证基金一定盈利，也不保证最低收益。本基金的过往业绩不预示其未来业绩表现，基金管理人管理的其他基金的业绩也不构成对本基金业绩表现的保证。基金管理人提醒投资人注意基金投资的“买者自负”原则，在做出投资决策后，基金运营状况与基金净值变化引致的投资风险，由投资人自行承担。

基金的过往业绩并不预示其未来表现。

本基金托管人已经对本招募说明书中涉及与托管业务相关的更新信息进行了复核、审查。招募说明书（更新）所载内容截止日为2017年1月28日，有关财务数据和净值表现截止日为2017年12月31日（财务数据未经审计）。

一、基金管理人

（一）公司概况

名称：农银汇理基金管理有限公司

住所：中国（上海）自由贸易试验区银城路9号50层

办公地址：中国（上海）自由贸易试验区银城路9号50层

法定代表人：于进

成立日期：2008年3月18日

批准设立机关：中国证券监督管理委员会

批准设立文号：证监许可【2008】307号

组织形式：有限责任公司

注册资本：贰亿零壹元人民币

存续期限：持续经营

联系人：翟爱东

联系电话：021-61095588

股权结构：

股东	出资额（元）	出资比例
中国农业银行股份有限公司	103,333,334	51.67%
东方汇理资产管理公司	66,666,667	33.33%
中铝资本控股有限公司	30,000,000	15%
合计	200,000,001	100%

（二）主要人员情况

1、董事会成员：

于进先生：董事长

金融学硕士、高级经济师。于进先生 1983 年开始在农业银行总行工作，历任信息部副处长、处长，人事部处长、副总经理，电子银行部总经理，科技与产品管理局局长。2015 年 9 月 30 日起任农银汇理基金管理有限公司董事长。

Bernard Carayon 先生：副董事长

经济学博士。1978 年起历任法国农业信贷银行集团督察员、中央风险控制部主管，东方汇理银行和东方汇理投资银行风险控制部门主管，东方汇理资产管理公司管理委员会成员。现任东方汇理资产管理公司副总裁。

许金超先生：董事

高级经济师、经济学硕士。许金超先生 1983 年 7 月进入中国农业银行工作，历任中国农业银行河南省分行办公室副主任、处长、副行长，中国农业银行山西分行党委副书记，中国农业银行内蒙古自治区分行党委书记、行长，中国农业银行采购管理部总经理，中国农业银行托管业务部总经理。2014 年 12 月起任农银汇理基金管理有限公司董事。2015 年 5 月 28 日起任农银汇理基金管理有限公司总经理。

钟小锋先生：董事

政治学博士。1996 年 5 月进入法国东方汇理银行工作，先后在法国东方汇理银行（巴黎）、东方汇理银行广州分公司、香港分公司、北京代表处工作。2005 年 12 月起任东方汇理银行北京分公司董事总经理。2011 年 11 月起任东方汇理资产管理香港有限公司北亚区副行政总裁。2012 年 9 月起任东方汇理资产管理香港有限公司北亚区行政总裁。

蔡安辉先生：董事

高级工程师、管理学博士学位。1999 年 10 月起历任中国稀有稀土金属集团公司财务部综合财务处副处长，历任中国铝业公司财务部处长，中铝国际贸易有限公司董事，中铝国际工程有限责任公司财务总监，贵阳铝镁设计研究院有限公司党委书记、副总经理，中铝财务有限责任公司董事、执行董事、总经理、工会主席，中铝资本控股有限公司执行董事。现任中铝资本控股有限公司董事长、总经理，中铝财务有限责任公司董事长、党委书记，中铝保险经纪（北京）股份有限公司和中铝融资租赁有限公司董事长。

华若鸣女士：董事

高级工商管理硕士，高级经济师。1989年起在中国农业银行工作，先后任中国农业银行总行国际业务部副总经理、香港分行总经理，中国农业银行电子银行部副总经理。现任中国农业银行股份有限公司金融市场部总经理。

王小卒先生：独立董事

经济学博士。曾任香港城市大学助理教授、世界银行顾问、联合国顾问、韩国首尔国立大学客座教授。现任复旦大学管理学院财务金融系教授，兼任香港大学商学院名誉教授和挪威管理学院兼职教授。

傅继军先生：独立董事

经济学博士，高级经济师。1973年起，任江苏省盐城汽车运输公司教师，江苏省人民政府研究中心科员。1990年3月起任中华财务咨询公司董事长、总经理。

徐信忠先生：独立董事

金融学博士、教授。曾任英国 Bank of England 货币政策局金融经济学家；英国兰卡斯特大学管理学院金融学教授；北京大学光华管理学院副院长、金融学教授。现任中山大学岭南（大学）学院院长、金融学教授。

2、公司监事

王红霞女士：监事会主席

经济学学士，高级经济师。1984年8月进入中国农业银行工作，先后在中国农业银行资金计划部、资产负债管理部任副处长、处长。2004年5月开始参与中国农业银行票据营业部筹备工作，2005年6月起至2017年11月先后任中国农业银行资金营运部所属票据营业部副总裁、金融市场部副总经理兼票据营业部总经理、同业业务中心/票据营业部总裁。2017年11月29日起任农银汇理基金管理有限公司监事会主席。2017年11月29日起任农银汇理基金管理有限公司监事会主席。

Jean-Yves Glain 先生：监事

硕士。1995年加入东方汇理资产管理公司，历任销售部负责人、市场部负责人、国际事务协调和销售部副负责人、国际协调与支持部负责人，现任东方汇理资产管理公司总秘书兼支持与发展部负责人。

杨静女士：监事

美国管理会计师，金融工商管理硕士学位。2008年4月起历任雷博国际会计高级经理，瑞银证券股票资本市场部董事总经理助理，德意志银行（北京）总裁助理、战略经理。现任中铝资本控股有限公司投资管理部高级业务经理。

胡惠琳女士：监事

工商管理硕士。2004年起进入基金行业，先后就职于长信基金管理有限公司、富国基金管理有限公司。2007年参与农银汇理基金管理有限公司筹建工作，2008年3月公司成立后任市场部总经理。

徐华军先生：监事

工科学士。2004年起进入资产管理相关行业，先后就职于恒生电子股份有限公司。2007年加入农银汇理基金管理有限公司参与筹建工作，现任农银汇理基金管理有限公司信息技术部总经理。

杨晓玫女士：监事

管理学学士。2008年加入农银汇理基金管理有限公司，现任综合管理部人力资源经理。

3、公司高级管理人员

于进先生：董事长

金融学硕士、高级经济师。于进先生1983年开始在农业银行总行工作，历任信息部副处长、处长，人事部处长、副总经理，电子银行部总经理，科技与产品管理局局长。2015年9月30日起任农银汇理基金管理有限公司董事长。

许金超先生：总经理

高级经济师、经济学硕士。许金超先生1983年7月进入中国农业银行工作，历任中国农业银行河南省分行办公室副主任、处长、副行长，中国农业银行山西分行党委副书记，中国农业银行内蒙古自治区分行党委书记、行长，中国农业银行采购管理部总经理，中国农业银行托管业务部总经理。2014年12月起任农银汇理基金管理有限公司董事。2015年5月28日起任农银汇理基金管理有限公司总经理。

施卫先生：副总经理

经济学硕士、金融理学硕士。1992年7月起任中国农业银行上海市浦东分行国际部经理、办公室主任、行长助理，2002年7月起任中国农业银行上海市分行公司业务部副总经理，2004年3月起任中国农业银行香港分行副总经理，

2008年3月起任农银汇理基金管理有限公司副总经理兼市场总监，2010年10月起任中国农业银行东京分行筹备组组长，2012年12月起任农银汇理基金管理有限公司副总经理兼市场总监。

翟爱东先生：督察长

高级工商管理硕士。1988年起先后在中国农业银行《中国城乡金融报》社、国际部、伦敦代表处、个人业务部、信用卡中心工作。2004年11月起参加农银汇理基金公司筹备工作。2008年3月起任农银汇理基金管理有限公司董事会秘书、监察稽核部总经理，2012年1月起任农银汇理基金管理有限公司督察长。

4、基金经理

郭世凯先生，金融学硕士。历任海通证券公司研究所研究员、农银汇理基金公司研究员、基金经理助理、投资部副总经理。现任农银汇理基金管理有限公司投资部总经理，农银汇理行业成长混合型证券投资基金基金经理、农银汇理行业轮动混合型证券投资基金基金经理、农银汇理现代农业加灵活配置混合型基金基金经理、农银汇理信息传媒主题股票型证券投资基金基金经理。

5、投资决策委员会成员

本基金采取集体投资决策制度。

投资决策委员会由下述委员组成：

投资决策委员会主席许金超先生，现任农银汇理基金管理有限公司总经理；

投资决策委员会成员付娟女士，投资总监，农银汇理消费主题混合型证券投资基金基金经理、农银汇理中小盘混合型证券投资基金基金经理；

投资决策委员会成员史向明女士，投资副总监、固定收益部总经理，农银汇理恒久增利债券型基金基金经理、农银汇理增强收益债券型基金基金经理、农银汇理7天理财债券型基金基金经理、农银汇理金丰一年定期开放债券型基金基金经理、农银汇理金利一年定期开放债券型基金基金经理、农银汇理金泰一年定期开放债券型基金基金经理、农银汇理天天利货币市场基金；

投资决策委员会成员郭世凯先生，投资部总经理，农银汇理行业成长混合型基金基金经理、农银汇理行业轮动混合型基金基金经理、农银汇理现代农业加灵活配置混合型基金基金经理、农银汇理信息传媒主题股票型证券投资基金

基金经理。

6、上述人员之间不存在近亲属关系。

(三) 基金管理人的职责

1、依法募集资金，办理或者委托经中国证监会认定的其他机构代为办理基金份额的发售、申购、赎回和登记事宜；

2、办理基金备案手续；

3、对所管理的不同基金分别管理，分别记账，进行证券投资；

4、按照基金合同的约定确定基金收益分配方案，及时向基金份额持有人分配收益；

5、进行基金会计核算并编制基金财务会计报告；

6、编制基金定期报告；

7、计算并公告基金资产净值，确定基金份额申购、赎回价格；

8、严格按照《基金法》、基金合同及其他有关规定，履行信息披露及报告义务；

9、按照规定召集基金份额持有人大会；

10、保存基金财产管理业务活动的记录、账册、报表和其他相关资料；

11、以基金管理人名义，代表基金份额持有人利益行使诉讼权利或者实施其他法律行为；

12、有关法律法规、中国证监会和基金合同规定的其他职责。

(四) 基金管理人的承诺

1、基金管理人将遵守《证券法》、《基金法》、《运作办法》、《销售办法》、《信息披露办法》等法律法规的相关规定，并建立健全内部控制制度，采取有效措施，防止违法违规行的发生。

2、基金管理人不得从事下列行为：

(1) 将其固有财产或者他人财产混同于基金财产从事证券投资；

(2) 不公平地对待其管理的不同基金财产；

(3) 利用基金财产或者职务之便为基金份额持有人以外的第三人牟取利益；

(4) 向基金份额持有人违规承诺收益或者承担损失；

(5) 侵占、挪用基金财产；

(6) 泄露因职务便利获取的未公开信息、利用该信息从事或者明示、暗示他人从事相关的交易活动；

(7) 玩忽职守，不按照规定履行职责；

(8) 法律、行政法规和中国证监会规定禁止的其他行为。

3、 基金经理承诺

(1) 依照有关法律法规和基金合同的规定，本着谨慎的原则为基金份额持有人谋取最大利益；

(2) 不利用职务之便为自己、代理人、代表人、受雇人或任何其他第三人牟取不当利益；

(3) 不泄漏在任职期间知悉的有关证券、基金的商业秘密、尚未依法公开的基金投资内容、基金投资计划等信息；

(4) 不以任何形式为其他组织或个人进行证券交易。

(五) 基金管理人的风险管理和内部控制体系

1、 风险管理体系

本基金在运作过程中面临的风险主要包括市场风险、流动性风险、信用风险、投资风格风险、操作风险、管理风险、合规性风险以及其他风险。

风险控制是实现价值回报的一个重要基石。借鉴东方汇理在风险控制领域的成熟经验，公司建立了完善的风险控制制度和健全的风险控制流程。通过科学有效、层次明晰、权责统一、监管明确的四道风险控制防线，从组织制度上确保风险控制的有效性和权威性。

(1) 第一道防线：员工自律、自控和互控

直接与业务系统、资金、有价证券、重要空白凭证、业务用章等接触的岗位，必须实行双人负责的制度。属于单人单岗处理的业务，由其上级主管履行监督职责；对于有条件的岗位，实行定期轮岗制度。

(2) 第二道防线：部门内控和部门之间互控

各部门应检查本部门的各类风险隐患，严格遵守业务操作流程，完善内控措施，并对本部门的风险事件承担直接责任。研究、投资、集中交易、运营等部门独立运作，以实现部门间权力制约和风险互控。

(3) 第三道防线：风险控制部与其它各部门间的互动合作

各部门应及时将本部门发生的风险事件向风险控制部报告。风险控制人员在风险管理委员会的指导下协助各部门识别、评估风险和制定相应的防范措施，监督《风险控制制度》和流程的被执行情况，以及定期对公司面临的风险进行测量、评估和报告。

(4) 第四道防线：监察稽核部定期和不定期的稽核审计以及风险管理委员会的监督管理

2、内部控制体系

(1) 内部控制的原则

1) 健全性原则。内部控制应当包括公司的各项业务、各个部门和各级人员，并涵盖到决策、执行、监督、反馈等各个环节。

2) 有效性原则。通过科学的内控手段和方法，建立合理的内控程序，维护内控制度的有效执行。

3) 独立性原则。基金管理人各机构、部门和岗位职责应当保持相对独立，基金管理人基金资产、自有资产、其他资产的运作应当分离。

4) 相互制约原则。基金管理人内部部门和岗位的设置应当权责分明、相互制衡。

5) 成本效益原则。基金管理人运用科学化的经营管理方法降低运作成本，提高经济效益，以合理的控制成本达到最佳的内部控制效果。

(2) 内部控制的主要内容

1) 控制环境

董事会下设稽核及风险控制委员会，主要负责对公司经营管理和基金投资业务进行合规性控制，对公司内部稽核审计工作结果进行审查和监督并向董事会报告；董事会下设薪酬和人力资源委员会，负责拟订公司董事和高级管理人员的薪酬政策，起草对公司董事和高级管理人员的绩效评价计划，审核公司总体人员编制方案和薪酬政策，负责审议员工的聘用和培训政策。

公司实行董事会领导下的总经理负责制，总经理主持总经理办公会，负责公司日常经营管理活动中的重要决策。公司设投资决策委员会、风险管理委员会和产品委员会，就基金投资、风险控制和产品设计等发表专业意见及建议，投资决策委员会是公司最高投资决策机构。

公司设立督察长，对董事会负责，主要负责对公司和基金运作的合法合规情况、内部控制情况进行监督检查，发现重大风险事件时向公司董事长和中国证监会报告。

2) 内部控制的制度体系

公司制定了合理、完备、有效并易于执行的制度体系。公司管理制度根据规范的对象划分为四个层面：第一个层面是公司章程；第二个层面是公司内部控制大纲、公司治理制度及公司基本管理制度，它是公司制定各项规章制度的基础和依据；第三个层面是部门及业务管理制度；第四个层面是公司各部门根据业务需要制定的各种规程、实施细则以及部门业务手册。它们的制订、修改、实施、废止遵循相应的程序，每一层面的内容不得与其以上层面的内容相违背。监察稽核部定期对公司制度、内部控制方式、方法和执行情况实行持续的检查，并出具专项报告。

3) 风险评估

A、董事会下属的稽核及风险控制委员会和督察长对公司内外部风险进行评估；

B、公司风险管理委员会负责对公司经营管理中的重大突发性事件和重大危机情况进行评估，制定危机处理方案并监督实施；负责对基金投资和运作中的重大问题和重大事项进行风险评估；

C、各级部门负责对职责范围内的业务所面临的风险进行识别和评估。

4) 内部控制活动

为体现职责明确、相互制约的原则，公司根据基金管理业务的特点，设立顺序递进、权责分明、严密有效的三道监控防线：

A、建立以各岗位目标责任制为基础的第一道监控防线。各岗位均制定明确的岗位职责，各业务均制定详尽的操作流程，各岗位人员上岗前必须声明已知悉并承诺遵守，在授权范围内承担各自职责；

B、建立相关部门、相关岗位之间相互监督的第二道监控防线。公司在相关部门、相关岗位之间建立重要业务处理凭据传递和信息沟通制度，后续部门及岗位对前部门及岗位负有监督的责任；

C、建立以督察长、监察稽核部对各岗位、各部门、各项业务全面实施监督反馈的第三道监控防线。公司督察长和内部监察稽核部门独立于其他部门，

对内部控制制度的执行情况实行严格的检查和反馈。

5) 信息与沟通

公司建立双向的信息交流途径，形成了自上而下的信息传播渠道和自下而上的信息呈报渠道。通过建立有效的信息交流渠道，保证了公司员工及各级管理人员可以充分了解与其职责相关的信息，并及时送达适当的人员进行处理。公司根据组织架构和授权制度，建立了清晰的业务报告系统。

6) 内部控制监督

内部监控由监事会、董事会稽核及风险控制委员会、督察长、公司风险管理委员会和监察稽核部等部门在各自的职权范围内开展。本公司设立了独立于各业务部门的监察稽核部履行内部稽核职能，检查、评价公司内部控制制度合理性、完备性和有效性，监督公司内部控制制度的执行情况，揭示公司内部管理及基金运作中的风险，及时提出意见改进，促进公司内部管理制度有效执行。

3、基金管理人关于内部控制的声明

(1) 本基金管理人知晓建立、实施和维持内部控制制度是本公司董事会及管理层的责任；

(2) 上述关于内部控制的披露真实、准确；

(3) 本公司承诺将根据市场环境变化及公司发展不断完善内部控制制度。

二 基金托管人

(一) 基金托管人情况

名称：中国建设银行股份有限公司(简称：中国建设银行)

住所：北京市西城区金融大街 25 号

办公地址：北京市西城区闹市口大街 1 号院 1 号楼

法定代表人：田国立

成立时间：2004 年 09 月 17 日

组织形式：股份有限公司

注册资本：贰仟伍佰亿壹仟零玖拾柒万柒仟肆佰捌拾陆元整

存续期间：持续经营

基金托管资格批文及文号：中国证监会证监基字[1998]12 号

联系人：田 青

联系电话：(010)6759 5096

中国建设银行成立于 1954 年 10 月，是一家国内领先、国际知名的大型股份制商业银行，总部设在北京。本行于 2005 年 10 月在香港联合交易所挂牌上市(股票代码 939)，于 2007 年 9 月在上海证券交易所挂牌上市(股票代码 601939)。

2017年6月末，本集团资产总额216,920.67亿元，较上年末增加7,283.62亿元，增幅3.47%。上半年，本集团实现利润总额1,720.93亿元，较上年同期增长1.30%；净利润较上年同期增长3.81%至1,390.09亿元，盈利水平实现平稳增长。

2016 年，本集团先后获得国内外知名机构授予的 100 余项重要奖项。荣获《欧洲货币》“2016 中国最佳银行”，《环球金融》“2016 中国最佳消费者银行”、“2016 亚太区最佳流动性管理银行”，《机构投资者》“人民币国际化服务钻石奖”，《亚洲银行家》“中国最佳大型零售银行奖”及中国银行业协会“年度最具社会责任金融机构奖”。本集团在英国《银行家》2016 年“世界银行 1000 强排名”中，以一级资本总额继续位列全球第 2；在美国《财富》2016 年世界 500 强排名第 22 位。

中国建设银行总行设资产托管业务部，下设综合处、基金市场处、证券保险资产市场处、理财信托股权市场处、QFII 托管处、养老金托管处、清算处、核算处、跨境托管运营处、监督稽核处等 10 个职能处室，在上海设有投资托管服务上海备份中心，共有员工 220 余人。自 2007 年起，托管部连续聘请外部会计师事务所对托管业务进行内部控制审计，并已经成为常规化的内控工作手段。

(二) 主要人员情况

纪伟，资产托管业务部总经理，曾先后在中国建设银行南通分行、总行计划财务部、信贷经营部任职，并在总行公司业务部、投资托管业务部、授信审批部担任领导职务。其拥有八年托管从业经历，熟悉各项托管业务，具有丰富的客户服务和业务管理经验。

龚毅，资产托管业务部副总经理，曾就职于中国建设银行北京市分行国际部、营业部并担任副行长，长期从事信贷业务和集团客户业务等工作，具有丰富的客户服务和业务管理经验。

郑绍平，资产托管业务部副总经理，曾就职于中国建设银行总行投资部、委托代理部、战略客户部，长期从事客户服务、信贷业务管理等工作，具有丰富的客户服务和业务管理经验。

原玗，资产托管业务部副总经理，曾就职于中国建设银行总行国际业务部，长期从事海外机构及海外业务管理、境内外汇业务管理、国外金融机构客户营销拓展等工作，具有丰富的客户服务和业务管理经验。

（三）基金托管业务经营情况

作为国内首批开办证券投资基金托管业务的商业银行，中国建设银行一直秉持“以客户为中心”的经营理念，不断加强风险管理和内部控制，严格履行托管人的各项职责，切实维护资产持有人的合法权益，为资产委托人提供高质量的托管服务。经过多年稳步发展，中国建设银行托管资产规模不断扩大，托管业务品种不断增加，已形成包括证券投资基金、社保基金、保险资金、基本养老个人账户、(R)QFII、(R)QDII、企业年金等产品在内的托管业务体系，是目前国内托管业务品种最齐全的商业银行之一。截至 2017 年二季度末，中国建设银行已托管 759 只证券投资基金。中国建设银行专业高效的托管服务能力和业务水平，赢得了业内的高度认同。中国建设银行连续 11 年获得《全球托管人》、《财资》、《环球金融》“中国最佳托管银行”、“中国最佳次托管银行”、“最佳托管专家——QFII”等奖项，并在 2016 年被《环球金融》评为中国市场唯一一家“最佳托管银行”。

三 相关服务机构

（一）基金份额发售机构

1、直销机构：

名称：农银汇理基金管理有限公司

住所：中国（上海）自由贸易试验区银城路 9 号 50 层

办公地址：中国（上海）自由贸易试验区银城路 9 号 50 层

法定代表人：于进

联系人：叶冰沁

客户服务电话：4006895599、021-61095599

联系电话：021-61095610

网址：www.abc-ca.com

2、代销机构：

(1) 中国农业银行股份有限公司

住所：北京市东城区建国门内大街 69 号

办公地址：北京市东城区建国门内大街 69 号

法定代表人：周慕冰

客户服务电话：95599

网址：www.abchina.com

(2) 中国建设银行股份有限公司

住所：北京市西城区金融大街 25 号

办公地址：北京市西城区闹市口大街 1 号院 1 号楼

法定代表人：王洪章

联系人：张静

客服电话：95533

网址：www.ccb.com

(3) 交通银行股份有限公司

住所：上海市银城中路 188 号

办公地址：上海市银城中路 188 号

法定代表人：牛锡明

联系人：张宏革

客服电话：95559

网址：www.bankcomm.com

(4) 中信证券股份有限公司

住所：广东省深圳市福田区中心三路 8 号卓越时代广场（二期）北座

办公地址：北京市朝阳区亮马桥路 48 号中信证券大厦

法定代表人：王东明

联系人：陈忠

电话：010-60833722

传真：010-60833739

客服电话：95558

网址：www.citics.com

(5) 中信证券（山东）有限责任公司

住所：山东省青岛市崂山区深圳路 222 号 1 号楼 2001

办公地址：山东省青岛市市南区东海西路 28 号龙翔广场东座 5 层

法定代表人：杨宝林

联系人：吴忠超

电话：0532-85022326

传真：0532-85022605

客服电话：95548

网址：www.citicssd.com

(6) 国泰君安证券股份有限公司

住所：上海市浦东新区商城路 618 号

办公地址：上海市浦东新区银城中路 168 号上海银行大厦 29 楼

法定代表人：万建华

联系人：芮敏祺

电话：021-38676666

传真：021-38670666

客服电话：4008888666

网址：www.gtja.com

(7) 广发证券股份有限公司

住所：广州天河区天河北路 183-187 号大都会广场 43 楼（4301-4316 房）

办公地址：广东省广州天河北路大都会广场 5、18、19、36、38、39、
41、42、43、44 楼

法定代表人：孙树明

联系人：黄岚
电话：020-87555888
传真：020-87555417
客服电话：95575 或致电各地营业网点
网址：www.gf.com.cn

(8) 光大证券股份有限公司
住所：上海市静安区新闸路 1508 号
办公地址：上海市静安区新闸路 1508 号
法定代表人：薛峰
联系人：刘晨、李芳芳
电话：021-22169081
传真：021-22169134
客服电话：4008888788、95525
网址：www.ebscn.com

(9) 申万宏源证券有限公司
注册地址：上海市徐汇区长乐路 989 号 45 层
办公地址：上海市徐汇区长乐路 989 号 45 层（邮编:200031）
法定代表人：李梅
联系人：王序微
电话：021-33389888
传真：021-33388224
客服电话：95523 或 4008895523
网址：www.swhysc.com

(10) 中信建投证券股份有限公司
住所：北京市朝阳区安立路 66 号 4 号楼
办公地址：北京市朝阳区门内大街 188 号
法定代表人：王常青

联系人：权唐
电话：010-85130588
传真：010-65182261
客服电话：400-888-8108
网址：www.csc108.com

(11) 长江证券股份有限公司
注册地址：武汉市新华路特 8 号长江证券大厦
办公地址：武汉市新华路特 8 号长江证券大厦
法定代表人：杨泽柱
联系人：李良
电话：027-65799999
传真：027-85481900
客服电话：95579 或 4008-888-999
网址：www.95579.com

(12) 海通证券股份有限公司
住所：上海市广东路 689 号
法定代表人：王开国
电话：021-23219000
联系人：金芸、李笑鸣
客服电话：95553
网址：www.htsec.com

(13) 上海天天基金销售有限公司
住所：上海市徐汇区龙田路 190 号 2 号楼
办公地址：上海市徐汇区宛平南路 88 号金座（东方财富大厦）
法定代表人：其实
联系人：王超
电话：021-54509988

传真：021-64385308
客服电话：400-1818-188
网址：www.1234567.com.cn

(14) 上海好买基金销售有限公司

住所：上海市虹口区欧阳路 196 号 26 号楼 2 楼 41 号
办公地址：上海市浦东新区浦东南路 1118 号鄂尔多斯国际大厦 9 楼
法定代表人：杨文斌
联系人：陆敏
电话：021-20613999
传真：021-68596916
客服电话：400-700-9665
网址：www.ehowbuy.com

(15) 深圳众禄基金销售股份有限公司

住所：深圳市罗湖区梨园路物资控股置地大厦 8 楼
办公地址：深圳市罗湖区梨园路物资控股置地大厦 8 楼
法定代表人：薛峰
联系人：童彩平
电话：0755-33227950
传真：0755-33227951
客服电话：4006-788-887
网址：www.zlfund.cn

(16) 深圳市新兰德证券投资咨询有限公司

住所：北京市西城区宣武门外大街 28 号富卓大厦 A 座 17 层
办公地址：北京市西城区宣武门外大街 28 号富卓大厦 A 座 17 层
法定代表人：杨懿
联系人：文雯
电话：010-83363099

传真：010-83363072

客服电话：400-166-1188

网址：8.jrj.com.cn

(17) 和讯信息科技有限公司

住所：北京市朝阳区朝外大街 22 号泛利大厦 10 层

办公地址：北京市朝阳区朝外大街 22 号泛利大厦 10 层

法定代表人：王莉

电话：010-85650628

传真：010-65884788

联系人：刘洋

客服电话：400-920-0022

网址：licaike.hexun.com

(18) 上海联泰资产管理有限公司

住所：中国（上海）自由贸易试验区富特北路 277 号 3 层 310 室

办公地址：上海市长宁区福泉北路 518 号 8 座 3 层

法定代表人：燕斌

联系人：兰敏

电话：021-52822063

传真：021-52975270

客服电话：4000-466-788

网址：www.66zichan.com

(19) 上海陆金所基金销售有限公司

住所：上海市浦东新区陆家嘴环路 1333 号 13 楼

办公地址：上海市浦东新区陆家嘴环路 1333 号中国平安金融大厦

法定代表人：郭坚

联系人：何雪

电话：021-20665952

客服电话：4008219031

网址：www.lufunds.com

(20) 蚂蚁（杭州）基金销售有限公司

住所：杭州市余杭区仓前街文一西路1218号1栋202室

办公地址：浙江省杭州市西湖区万塘路18号黄龙时代广场B座2楼

法定代表人：陈柏青

联系人：韩爱彬

电话：021-60897840

传真：0571-26697013

客服电话：4000-766-123

网址：www.fund123.cn

(21) 上海基煜基金销售有限公司

住所：上海市崇明县长兴镇路潘园公路1800号2号楼6153室（上海泰和经济
发展区）

办公地址：上海市杨浦区昆明路518号A1002室

法定代表人：王翔

电话：021-65370077

传真：021-55085991

客户服务电话：021-65370077

网址：www.jiyufund.com.cn

(22) 中证金牛（北京）投资咨询有限公司

住所：北京市丰台区东管头1号2号楼2-45室

法定代表人：钱昊旻

电话：010-59336498

联系人：孟汉霄

联系电话：010-59336498

网址：<http://www.jnlc.com/>

(23) 浙江同花顺基金销售有限公司

住所：杭州市文二西路1号903室

法定代表人：凌顺平

电话：0571-88911818

联系人：董一锋

客服电话：4008-773-772

网址：fund.10jqka.com.cn

(24) 北京新浪仓石基金销售有限公司

住所：北京市海淀区东北旺西路中关村软件园二期(西扩)N-1、N-2地块新浪总部科研楼5层518室

法定代表人：李昭琛

电话：010-60619607

联系人：吴翠

客服电话：010-62675369

网址：www.xincai.com

(25) 珠海盈米财富管理有限公司

住所：珠海市横琴新区宝华路6号105室-3491

法定代表人：肖雯

电话：020-89629099

联系人：邱湘湘

客服电话：020-89629066

网址：www.yingmi.cn

(26) 上海利得基金销售有限公司

住所：上海市宝山区蕴川路5475号1033室

法定代表人：李兴春

电话：021-50753533

联系人：曹怡晨

客服电话：400-067-6266

网址：www.leadfund.com.cn

(27) 北京汇成基金销售有限公司

住所：北京市海淀区中关村大街 11 号 E 世界财富中心 A 座 11 层 1108 号

办公地址：北京市海淀区中关村大街 11 号 E 世界财富中心 A 座 11 层

1108 号

法定代表人：王伟刚

联系人：熊小满

电话：010-56251471

传真：010-62680827

客服电话：400-619-9059

网址：www.hcjijin.com

(28) 上海长量基金销售投资顾问有限公司

住所：上海市浦东新区高翔路 526 号 2 幢 220 室

办公地址：上海市浦东新区东方路 1267 号 11 层

法定代表人：张跃伟

联系人：张佳琳

电话：021-20691831

传真：021-20691861

客服电话：400-820-2899

网址：<http://www.erichfund.com>

(29) 其它代销机构名称及其信息另行公告。

(二) 登记机构

农银汇理基金管理有限公司

住所：中国（上海）自由贸易试验区银城路 9 号 50 层

办公地址：中国（上海）自由贸易试验区银城路9号50层

法定代表人：于进

电话：021-61095588

传真：021-61095556

联系人：丁煜琼

客户服务电话：4006895599

（三）出具法律意见书的律师事务所

名称：上海源泰律师事务所

住所：上海市浦东南路256号华夏银行大厦1405室

办公地址：上海市浦东南路256号华夏银行大厦1405室

负责人：廖海

联系电话：（021）51150298

传真：（021）51150398

联系人：廖海

经办律师：廖海、刘佳

（四）审计基金财产的会计师事务所

名称：普华永道中天会计师事务所（特殊普通合伙）

住所：上海市浦东新区陆家嘴环路1318号星展银行大厦6楼

办公地址：上海市黄浦区湖滨路202号企业天地2号楼普华永道中心11楼

执行事务合伙人：李丹

联系电话：021-23238888

传真：021-23238800

联系人：张勇

经办注册会计师：汪棣、张勇

四、基金名称

农银汇理现代农业加配置混合型证券投资基金

五、基金类型

契约型开放式

六、基金的投资目标

本基金通过深入研究现代农业发展的新动向以及农业产业和新技术新业态相融合的发展新空间，精选优质上市公司，在严格控制风险和保持良好流动性的前提下，力争实现基金资产的长期稳定增值。

七、投资范围

本基金的投资范围为具有良好流动性的金融工具，包括国内依法发行或上市的股票（包括中小板、创业板及其他经中国证监会核准发行并上市的股票）、债券（包括国债、金融债、公司债、企业债、可转债、可分离债、央票、中期票据、资产支持证券等）、货币市场工具（包括短期融资券、正回购、逆回购、定期存款、协议存款等）、权证以及法律法规或中国证监会允许基金投资的其他金融工具，但须符合中国证监会相关规定。

如法律法规或监管机构以后允许基金投资其他品种，基金管理人在履行适当程序后，可以将其纳入投资范围。

基金的投资组合比例为：股票资产占基金资产的比例为 0%-95%，其中投资于本基金界定的“现代农业加”主题相关证券的比例不低于非现金资产的 80%，权证投资占基金资产净值的比例为 0%-3%，现金或到期日在一年以内的政府债券不低于基金资产净值的 5%。若法律法规的相关规定发生变更或监管机构允许，本基金管理人在履行适当程序后，可对上述资产配置比例进行调整。

八、投资策略

1、大类资产配置策略

本基金基于对宏观经济、政策面、市场面等因素的综合分析，结合对股票、债券、现金等大类资产的收益特征的前瞻性研究，形成对各类别资产未来表现的预判，在严格控制投资组合风险的前提下，确定和调整基金资产中股票、债券、货币市场工具以及其他金融工具的配置比例。

2、股票投资策略

(1) “现代农业加”主题的界定

现代农业是运用现代科学技术、现代工业装备以及现代组织管理方法来经营的社会化、商品化农业，是国民经济中具有较强竞争力的现代产业。本基金界定的“现代农业+”（“+”即“加”）主题相关的公司包括如下几类：

1) 主营业务从事第一产业（涵盖农、林、牧、渔等行业）的公司；

2) 农业生产及农产品流通产业链相关上市公司，包括食品饮料、包装食品与肉类、化肥、农药、兽药、动物疫苗、商贸零售、物流、农用机械、土地流转等行业的上市公司；

3) “现代农业+现代科学技术”的上市公司：农业与现代科学技术相结合，包括但不限于利用信息技术、生物技术、现代物流技术等为农业信息化、精细农业、生态农业提供服务和产品的上市公司；

4) “现代农业+现代工业装备”的上市公司：农业与现代工业装备相结合，包括但不限于利用现代机械等为农业机械化、农业自动化提供服务和产品的上市公司；

5) “现代农业+现代组织管理方法”的上市公司：包括但不限于为农业的规模化、集约化、市场化提供金融、信息化、商业流通等产品和服务的公司。

未来随着现代农业的发展，本基金将视实际情况调整上述关注的投资机会。

（2）行业配置策略

根据“现代农业加”主题相关上市公司所提供的产品与服务类别不同，可划分为不同的细分子行业。本基金将综合考虑经济、政策、技术和估值等因素，进行股票资产在“现代农业加”各细分子行业间的动态配置。

1) 经济因素

现代农业加各细分子行业受宏观经济形势影响，在经济周期各个阶段的表现不同，预期收益率存在较大差异。本基金将重点配置景气度较高、生产或商业模式前景良好的子行业。

2) 政策因素

本基金将密切关注国家产业政策和行业政策，分析各项政策对现代农业加各细分子行业的影响，重点配置受益于当时政策或者未来政策变化预期的子行业。

3) 技术因素

技术的发展变革将对现代农业加产生深远的影响，可能会决定现代农业加相关上市公司的兴衰成败，本基金将关注各细分子行业的技术水平变化及其发展趋势，重点配置整体技术水平提高较快且发展趋势良好的子行业。

4) 估值因素

动态分析各细分领域的相对估值水平，提高被市场低估的子领域配置比例，降低被市场高估的子行业配置比例。

(3) 个股精选策略

在细分子行业配置的基础上，本基金将定性研究方法和定量研究方法相结合，对“现代农业加”相关上市公司的投资价值进行综合评估，精选具备较强竞争优势的上市公司作为投资标的。

1) 定性分析

本基金将深入研究公司的基本面，遴选出具备核心竞争优势和长期持续增长模式的公司。本基金对上市公司的基本面的分析包括但不限于：产品和服务的竞争力、产品和服务的生命周期、研发能力、营销能力、管理能力、财务状况、治理结构、发展战略等。

2) 定量分析

本基金将对反映上市公司质量和增长潜力的成长性指标、盈利指标和估值指标等进行定量分析，以挑选具有相对优势的个股。

A、成长性指标：收入增长率、营业利润增长率和净利润增长率等；

B、盈利指标：毛利率、营业利润率、净利率、净资产收益率等；

C、估值指标：市盈率（PE）、市净率（PB）、市销率（PS）、市盈率相对盈利增长比率（PEG）、企业价值/息税前利润（EV/EBIT）、企业价值/摊销前利润（EV/EBITDA）等。

3、债券投资策略

本基金债券投资将以优化流动性管理、分散投资风险为主要目标，同时根据需要进行积极操作，以提高基金收益。本基金债券投资管理将主要采取以下策略：

(1) 合理预计利率水平

对市场长期、中期和短期利率的正确预测是实现有效债券投资的基础。管理人将全面研究物价、就业、国际收支和政策变更等宏观经济运行状况，预测

未来财政政策和货币政策等宏观经济政策走向，以此判断资金市场长期的供求关系变化。同时，通过具体分析货币供应量变动，M1 和 M2 增长率等因素判断中短期资金市场供求的趋势。在此基础上，管理人将对于市场利率水平的变动进行合理预测，对包括收益率曲线斜度等因素的变化进行科学预判。

（2）灵活调整组合久期

管理人将在合理预测市场利率水平的基础上，在不同的市场环境下灵活调整组合的目标久期。当预期市场利率上升时，通过增加持有短期债券等方式降低组合久期，以降低组合跌价风险；在预期市场利率下降时，通过增持长期债券等方式提高组合久期，以充分分享债券价格上升的收益。

（3）科学配置投资品种

管理人将通过研究国民经济运行状况，货币市场及资本市场资金供求关系，以及不同时期市场投资热点，分析国债、央票、金融债等不同债券种类的利差水平，评定不同债券类属的相对投资价值，确定组合资产在不同债券类属之间配置比例。

（4）谨慎选择个券

在具体券种的选择上，管理人主要通过利率趋势分析、投资人偏好分析、对收益率曲线形态变化的预期、信用评估和流动性分析等方式，合理评估不同券种的风险收益水平。筛选出的券种一般具有流动性较好、符合目标久期、同等条件下信用质量较好或预期信用质量将得到改善、风险水平合理、有较好下行保护等特征。

4、权证投资策略

本基金将从权证标的证券基本面、权证定价合理性、权证隐含波动率等多个角度对拟投资的权证进行分析，以有利于资产增值为原则，加强风险控制，谨慎参与投资。

九、业绩比较基准

本基金的业绩比较基准为：中证大农业指数×65%+中证全债指数×35%

中证大农业指数选取食品分销商、食品零售、软饮料、农产品、包装食品与肉类（乳品除外）、化肥与农用药剂、林业产品等行业以及农用机械、兽药、动物疫苗以及土地流转等与农业相关代表性公司股票作为指数样本股。能够表

征现代农业上市公司的整体股价表现。中证全债指数是覆盖交易所债券市场和银行间债券市场两大市场国债、金融债及企业债整体走势的指数，具有更广的覆盖面，成分债券的流动性较高。

根据本基金设定的投资范围，基金管理人以 65%的中证大农业指数和 35%的中证全债指数构建的复合指数作为本基金的业绩比较基准，与本基金的投资风格基本一致，可以用来客观公正地衡量本基金的主动管理收益水平。

如果上述基准指数停止计算编制或更改名称，或者今后法律法规发生变化，又当市场出现更合适、更权威的比较基准，并且更接近本基金风格时，经基金托管人同意，报中国证监会备案，可选用新的比较基准，并将及时公告，调整业绩比较基准无需召开基金份额持有人大会。

十、风险收益特征

本基金为混合型基金，属于中高风险收益的投资品种，其预期风险和预期收益水平高于货币型基金、债券型基金，低于股票型基金。

十一、投资组合报告

基金托管人中国工商银行股份有限公司根据本基金基金合同规定，复核了本招募说明书中的财务指标、净值表现和投资组合报告内容。

本投资组合报告所载数据截至 2017 年 12 月 31 日。

1、报告期末基金资产组合情况

序号	项目	金额（元）	占基金总资产的比例（%）
1	权益投资	89,397,255.97	77.01
	其中：股票	89,397,255.97	77.01
2	基金投资	-	-
3	固定收益投资	-	-
	其中：债券	-	-
	资产支持证券	-	-
4	贵金属投资	-	-
5	金融衍生品投资	-	-
6	买入返售金融资产	-	-
	其中：买断式回购的买入返售金融资产	-	-

7	银行存款和结算备付金合计	20,897,419.62	18.00
8	其他资产	5,785,357.68	4.98
9	合计	116,080,033.27	100.00

2、报告期末按行业分类的股票投资组合

(1) 报告期末按行业分类的境内股票投资组合

代码	行业类别	公允价值（元）	占基金资产净值比例（%）
A	农、林、牧、渔业	-	-
B	采矿业	-	-
C	制造业	61,672,370.97	53.57
D	电力、热力、燃气及水生产和供应业	-	-
E	建筑业	-	-
F	批发和零售业	-	-
G	交通运输、仓储和邮政业	16,216,059.00	14.08
H	住宿和餐饮业	-	-
I	信息传输、软件和信息技术服务业	1,402,592.00	1.22
J	金融业	2,683,670.00	2.33
K	房地产业	1,941,231.00	1.69
L	租赁和商务服务业	555,142.00	0.48
M	科学研究和技术服务业	-	-
N	水利、环境和公共设施管理业	727,224.00	0.63
O	居民服务、修理和其他服务业	-	-
P	教育	-	-
Q	卫生和社会工作	-	-
R	文化、体育和娱乐业	4,198,967.00	3.65
S	综合	-	-
	合计	89,397,255.97	77.65

(2) 报告期末按行业分类的沪港通投资股票投资组合

本基金本报告期末持有沪港通投资股票。

3、报告期末按公允价值占基金资产净值比例大小排序的前十名股票投资明细

序号	股票代码	股票名称	数量（股）	公允价值（元）	占基金资产净值比例（%）
1	600029	南方航空	557,000	6,639,440.00	5.77
2	601012	隆基股份	133,600	4,868,384.00	4.23

3	600115	东方航空	586,200	4,812,702.00	4.18
4	600519	贵州茅台	6,159	4,295,840.91	3.73
5	300502	新易盛	137,400	3,983,226.00	3.46
6	600438	通威股份	297,100	3,597,881.00	3.12
7	601111	中国国航	280,300	3,453,296.00	3.00
8	002035	华帝股份	107,080	3,227,391.20	2.80
9	600487	亨通光电	70,500	2,849,610.00	2.48
10	000768	中航飞机	165,400	2,793,606.00	2.43

4、报告期末按债券品种分类的债券投资组合

本基金本报告期末未持有债券。

5、报告期末按公允价值占基金资产净值比例大小排序的前五名债券投资明细

本基金本报告期末未持有债券。

6、报告期末按公允价值占基金资产净值比例大小排序的前十名资产支持证券投资明细

本基金本报告期末未持有资产支持证券。

7、报告期末按公允价值占基金资产净值比例大小排序的前五名贵金属投资明细

本基金本报告期末未持有贵金属。

8、报告期末按公允价值占基金资产净值比例大小排序的前五名权证投资明细

本基金本报告期末未持有权证。

9、报告期末本基金投资的股指期货交易情况说明

(1) 报告期末本基金投资的股指期货持仓和损益明细

本基金本报告期末未持有股指期货。

(2) 本基金投资股指期货的投资政策

本基金本报告期末未持有股指期货。

10、报告期末本基金投资的国债期货交易情况说明

(1) 本期国债期货投资政策

本基金本报告期末未持有国债期货。

(2) 报告期末本基金投资的国债期货持仓和损益明细

本基金本报告期末未持有国债期货。

(3) 本期国债期货投资评价

本基金本报告期末未持有国债期货。

11、投资组合报告附注

(1) 2017年9月27日,成都新易盛通信技术股份有限公司(以下简称“新易盛”)发布公告称,近日收到四川省证监局《关于对成都新易盛通信技术股份有限公司采取出具警示函措施的决定》(【2017】22号)。由于新易盛未及时披露关联交易,四川省证监局决定对新易盛采取出具警示函的监督管理措施。

其余九名证券的发行主体本期没有被监管部门立案调查或在本报告编制日前一年内受到公开谴责、处罚的情况。

(2) 本基金投资的前十名股票没有超出基金合同规定的备选股票库。

(3) 其他资产构成

序号	名称	金额(元)
1	存出保证金	65,897.40
2	应收证券清算款	5,711,712.33
3	应收股利	-
4	应收利息	3,021.67
5	应收申购款	4,726.28
6	其他应收款	-
7	待摊费用	-
8	其他	-
9	合计	5,785,357.68

(4) 报告期末持有的处于转股期的可转换债券明细

本基金本报告期末未持有处于转股期的可转换债券。

(5) 报告期末前十名股票中存在流通受限情况的说明

本基金本报告期末前十名股票中不存在流通受限情况。

十二、基金的业绩

本基金管理人依照恪尽职守、诚实信用、勤勉尽责的原则管理和运用基金资产,但不保证基金一定盈利,也不保证最低收益。基金的过往业绩并不代表其未来表现。投资有风险,投资者在做出投资决策前应仔细阅读本基金的招募说明书。本基金合同生效日为2016年1月29日,基金业绩数据截至2017年12月31日。

一、本报告期基金份额净值增长率及其与同期业绩比较基准收益率的比较

阶段	份额净值增长率①	份额净值增长率标准差②	业绩比较基准收益率③	业绩比较基准收益率标准差④	①—③	②—④
2016年1月29日—2016年12月31日	0.93%	0.46%	7.04%	0.89%	-6.11%	-0.43%
2017年1月1日—2017年12月31日	25.77%	0.87%	-1.59%	0.54%	27.36%	0.33%
基金成立至2017年12月31日	26.94%	0.70%	5.34%	0.73%	21.60%	-0.03%

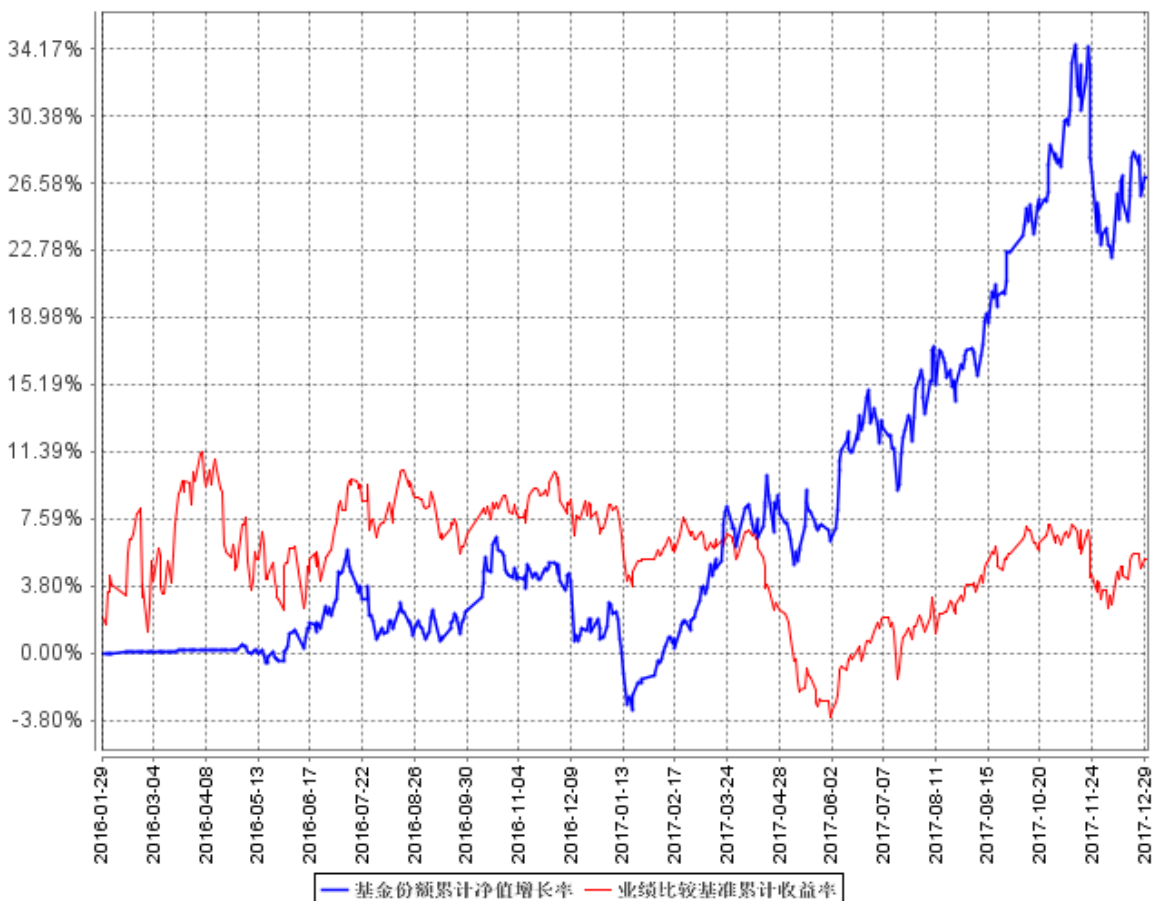
二、自基金合同生效以来基金累计净值增长率变动及其与同期业绩比较基准收益率变动的比较

农银汇理现代农业加灵活配置混合型证券投资基金

累计净值收益率与业绩比较基准收益率的历史走势对比图

(2016年1月19日至2017年12月31日)

基金份额累计净值增长率与同期业绩比较基准收益率的历史走势对比图



基金的投资组合比例为：股票资产占基金资产的比例为 0%-95%，其中投资于本基金界定的“现代农业加”主题相关证券的比例不低于非现金资产的 80%，权证投资占基金资产净值的比例为 0%-3%，现金或到期日在一年以内的政府债券不低于基金资产净值的 5%。若法律法规的相关规定发生变更或监管机构允许，本基金管理人在履行适当程序后，可对上述资产配置比例进行调整。本基金建仓期为基金合同生效日（2016 年 1 月 29 日）起六个月，建仓期满时，本基金各项投资比例已达到基金合同规定的投资比例。

十三、费用概览

（一）与基金运作有关的费用

（1）与基金运作有关费用种类

- 1、基金管理人的管理费；
- 2、基金托管人的托管费；
- 3、《基金合同》生效后与基金相关的信息披露费用；
- 4、《基金合同》生效后与基金相关的会计师费、律师费、仲裁费和诉讼费；
- 5、基金份额持有人大会费用；
- 6、基金的证券交易费用；
- 7、基金的银行汇划费用；
- 8、基金的开户费用、账户维护费用；
- 9、按照国家有关规定和《基金合同》约定，可以在基金财产中列支的其他费用。

（2）基金费用计提方法、计提标准和支付方式

1、基金管理人的管理费

本基金的管理费按前一日基金资产净值的 1.5% 年费率计提。管理费的计算方法如下：

$$H = E \times 1.5\% \div \text{当年天数}$$

H 为每日应计提的基金管理费

E 为前一日的基金资产净值

基金管理费每日计算，逐日累计至每月月末，按月支付，由基金托管人根据与基金管理人核对一致的财务数据，自动在月初 5 个工作日内、按照指定的账户路径进行资金支付，基金管理人无需再出具资金划拨指令。若遇法定节假日、公休假或不可抗力等，支付日期顺延至最近可支付日支付。

2、基金托管人的托管费

本基金的托管费按前一日基金资产净值的 0.25% 的年费率计提。托管费的计算方法如下：

$$H = E \times 0.25\% \div \text{当年天数}$$

H 为每日应计提的基金托管费

E 为前一日的基金资产净值

基金托管费每日计算，逐日累计至每月月末，按月支付，由基金托管人根据与基金管理人核对一致的财务数据，自动在月初 5 个工作日内、按照指定的账户路径进行资金支付，基金管理人无需再出具资金划拨指令。若遇法定节假日、公休日或不可抗力等，支付日期顺延至最近可支付日支付。

上述“一、基金费用的种类中第 3—9 项费用”，根据有关法规及相应协议规定，按费用实际支出金额列入当期费用，由基金托管人从基金财产中支付。

(3) 不列入基金费用的项目

下列费用不列入基金费用：

- 1、基金管理人和基金托管人因未履行或未完全履行义务导致的费用支出或基金财产的损失；
- 2、基金管理人和基金托管人处理与基金运作无关的事项发生的费用；
- 3、《基金合同》生效前的相关费用；
- 4、其他根据相关法律法规及中国证监会的有关规定不得列入基金费用的项目。

(4) 基金管理费和基金托管费的调整

按照基金发展情况，并根据法律法规规定和基金合同约定，基金管理人和基金托管人可协商酌情降低基金管理费和基金托管费，此项调整不需要基金份额持有人大会决议通过。

基金管理人必须最迟于新的费率实施日 2 日前在指定媒介上刊登公告。

(二) 与基金销售有关的费用

1、本基金的申购费率如下：

申购金额（含申购费）	费率
M<50 万	1.5%
50 万≤M<100 万	1.0%
100 万≤M<500 万	0.8%
M≥500 万	1000 元/笔

2、本基金的赎回费率如下：

持有时间	赎回费率	赎回费计入基金财产比例
T<7 天	1.5%	100%
7 天≤T<30 天	0.75%	100%
30 天≤T<3 个月	0.5%	75%
3 个月≤T<6 个月	0.5%	50%
6 个月≤T<1 年	0.5%	25%
1 年≤T<2 年	0.25%	25%
T≥2 年	0	0

注 1：就赎回费率的计算而言，3 个月指 90 日，6 个月指 180 日，1 年指 365 日，2 年指 730 日，以此类推。

注 2：上述持有期是指在注册登记系统内，投资者持有基金份额的连续期限。

后端费率：本基金采用前端收费，条件成熟时也将为客户提供后端收费的选择。

3、基金份额净值的计算公式为：基金份额净值=基金资产净值总额/基金份额总数。基金份额净值的计算保留到小数点后 4 位，小数点后第 5 位四舍五入，由此产生的收益或损失由基金财产承担。T 日的基金份额净值在当天收市后计算，并在 T+1 日内公告。遇特殊情况，根据基金合同约定或经中国证监会同意，可以适当延迟计算或公告。

4、基金申购份额的计算

本基金的申购金额包括申购费用和净申购金额。申购价格以申购当日（T日）的基金份额净值为基准。申购的有效份额单位为份。申购份额计算结果按照四舍五入方法，保留到小数点后2位，由此产生的收益或损失由基金财产承担。

计算公式：

$$\text{净申购金额} = \text{申购金额} / (1 + \text{申购费率})$$

$$\text{申购费用} = \text{申购金额} - \text{净申购金额}$$

$$\text{申购份额} = \text{净申购金额} / \text{T 日基金份额净值}$$

对于适用固定金额申购费的申购：净申购金额 = 申购金额 - 申购费用

例二：假定T日本基金的份额净值为1.2000元，三笔申购金额分别为1万元、50万元和100万元，则各笔申购负担的申购费用和获得的该基金份额计算如下：

	申购1	申购2	申购3
申购金额（元，A）	10,000	500,000	1,000,000
适用申购费率（B）	1.50%	1.00%	0.80%
净申购金额（C=A/(1+B)）	9,852.22	495,049.50	992,063.49
申购费用（D=A-C）	147.78	4,950.50	7,936.51
申购份额（E=C/1.2000）	8,210.18	412,541.25	826,719.58

5、基金赎回金额的计算

采用“份额赎回”方式，赎回价格以赎回当日（T日）的基金份额净值为基准进行计算，赎回金额以人民币元为单位，赎回金额计算结果按照四舍五入方法，保留到小数点后2位，由此产生的收益或损失由基金财产承担。

计算公式：

$$\text{赎回总金额} = \text{赎回份额} \times \text{T 日基金份额净值}$$

$$\text{赎回费用} = \text{赎回份额} \times \text{T 日基金份额净值} \times \text{赎回费率}$$

$$\text{净赎回金额} = \text{赎回份额} \times \text{T 日基金份额净值} - \text{赎回费用}$$

例三：假定某投资人在T日赎回10,000份，其在认购/申购时已交纳认购/申购费用，该日该基金份额净值为1.2500元，持有年限长于30日但不足1年，则其获得的赎回金额计算如下：

$$\text{赎回费用} = 1.2500 \times 10,000 \times 0.5\% = 62.50 \text{ 元}$$

$$\text{赎回金额} = 1.2500 \times 10,000 - 62.5 = 12,437.50 \text{ 元}$$

6、申购费用由申购基金份额的投资人承担，不列入基金财产。

7、赎回费用由赎回基金份额的基金份额持有人承担，在基金份额持有人赎回基金份额时收取。对持续持有期少于 30 日的投资人收取的赎回费，将全额计入基金财产；对持续持有期长于 30 日但少于 3 个月的投资人收取的赎回费，将不低于赎回费总额的 75% 计入基金财产；对持续持有期长于 3 个月但少于 6 个月的投资人收取的赎回费，将不低于赎回费总额的 50% 计入基金财产；对持续持有期长于 6 个月的投资人，将不低于赎回费总额的 25% 归入基金财产。未计入基金财产的部分用于支付登记费和其他必要的手续费。

8、基金管理人可以在基金合同约定的范围内调整费率或收费方式，并最迟应于新的费率或收费方式实施日前依照《信息披露办法》的有关规定在指定媒介上公告。

9、基金管理人可以在不违反法律法规规定及基金合同约定的情形下根据市场情况制定基金促销计划，针对投资人定期或不定期地开展基金促销活动。在基金促销活动期间，按相关监管部门要求履行必要手续后，基金管理人可以适当调低基金销售费率。

（三）基金税收

本基金运作过程中涉及的各项纳税主体，其纳税义务按国家税收法律、法规执行。

十四、对招募说明书更新部分的说明

本招募说明书依据《中华人民共和国证券投资基金法》、《证券投资基金运作管理办法》、《证券投资基金销售管理办法》、《证券投资基金信息披露管理办法》及其他有关法律法规的要求，结合基金管理人对本基金实施的投资管理活动，对 2017 年 9 月 8 日刊登的本基金招募说明书进行了更新，更新的主要内容如下：

（一）重要提示部分

增加了招募说明书更新所载内容的截止日及有关财务数据和净值表现的截止日。

（二）第三部分“基金管理人”

对“公司概况”及“主要人员情况”进行了更新。

(三) 第四部分“基金托管人”

对基金托管人基本情况、主要人员情况进行了更新。

(四) 第五部分“相关服务机构”

对基金相关服务机构进行了更新。

(五) 第九部分“基金的投资”

“投资组合报告”更新为截止至2017年12月31日的的数据。

(六) 第十部分“基金的业绩”

“基金的业绩”更新为截止至2017年12月31日的的数据。

农银汇理基金管理有限公司

2017年3月13日