

融通通祺债券型证券投资基金  
2017 年年度报告摘要

2017 年 12 月 31 日

基金管理人：融通基金管理有限公司

基金托管人：中国民生银行股份有限公司

送出日期：2018 年 3 月 29 日

## § 1 重要提示

基金管理人的董事会、董事保证本报告所载资料不存在虚假记载、误导性陈述或重大遗漏，并对其内容的真实性、准确性和完整性承担个别及连带的法律责任。本年度报告已经三分之二以上独立董事签字同意，并由董事长签发。

基金托管人中国民生银行股份有限公司根据融通通祺债券型证券投资基金（以下简称“本基金”）基金合同规定，于 2018 年 3 月 26 日复核了本报告中的财务指标、净值表现、利润分配情况、财务会计报告、投资组合报告等内容，保证复核内容不存在虚假记载、误导性陈述或者重大遗漏。

基金管理人承诺以诚实信用、勤勉尽责的原则管理和运用基金资产，但不保证基金一定盈利。

基金的过往业绩并不代表其未来表现。投资有风险，投资者在作出投资决策前应仔细阅读本基金的招募说明书及其更新。

本年度报告摘要摘自年度报告正文，投资者欲了解详细内容，应阅读年度报告正文。

本报告财务资料已经审计。普华永道中天会计师事务所（特殊普通合伙）为本基金出具了标准无保留意见的审计报告，请投资者注意阅读。

本报告期自 2017 年 1 月 1 日起至 12 月 31 日止。

## §2 基金简介

### 2.1 基金基本情况

基金简称	融通通祺债券
基金主代码	003648
基金运作方式	契约型开放式
基金合同生效日	2016 年 11 月 10 日
基金管理人	融通基金管理有限公司
基金托管人	中国民生银行股份有限公司
报告期末基金份额总额	209,981,049.69 份
基金合同存续期	不定期

### 2.2 基金产品说明

投资目标	本基金在严格控制风险的前提下，力争获得高于业绩比较基准的投资收益。
投资策略	本基金的具体投资策略包括资产配置策略、利率策略、信用策略、类属配置与个券选择策略以及资产支持证券投资策略等部分。
业绩比较基准	中债综合指数收益率
风险收益特征	本基金为债券型基金，预期收益和预期风险高于货币

	市场基金，但低于混合型基金、股票型基金，属于较低风险/收益的产品。
--	-----------------------------------

### 2.3 基金管理人和基金托管人

项目		基金管理人	基金托管人
名称		融通基金管理有限公司	中国民生银行股份有限公司
信息披露负责人	姓名	涂卫东	罗菲菲
	联系电话	(0755) 26948666	(010) 58560666
	电子邮箱	service@mail.rtfund.com	tgbfxjdzx@cmbc.com.cn
客户服务电话		400-883-8088、(0755) 26948088	95568
传真		(0755) 26935005	(010) 58560798

### 2.4 信息披露方式

登载基金年度报告正文的管理人互联网网址	<a href="http://www.rtfund.com">http://www.rtfund.com</a>
基金年度报告备置地点	基金管理人处、基金托管人处

## § 3 主要财务指标、基金净值表现及利润分配情况

### 3.1 主要会计数据和财务指标

金额单位：人民币元

3.1.1 期间数据和指标	2017 年	2016 年 11 月 10 日(基金合同生效日)-2016 年 12 月 31 日
本期已实现收益	8,146,165.08	661,476.28
本期利润	4,792,916.02	1,812,568.48
加权平均基金份额本期利润	0.0228	0.0090
本期基金份额净值增长率	2.26%	0.87%
3.1.2 期末数据和指标	2017 年末	2016 年末
期末可供分配基金份额利润	0.0035	0.0033
期末基金资产净值	210,725,240.57	211,814,466.93
期末基金份额净值	1.0035	1.0087

注：（1）所述基金业绩指标不包括持有人认购或交易基金的各项费用，计入费用后实际收益水平要低于所列数字；

（2）本期已实现收益指基金本期利息收入、投资收益、其他收入（不含公允价值变动收益）扣除相关费用后的余额，本期利润为本期已实现收益加上本期公允价值变动收益；

（3）期末可供分配基金份额利润=期末可供分配利润÷期末基金份额总额。其中期末可供分配利润：如果期末未分配利润的未实现部分为正数，则期末可供分配利润的金额为期末未分配利润的已实现部分，如果期末未分配利润的未实现部分为负数，则期末可供分配利润的金额为期末未分配利润（已实现部分扣除未实现部分）。

（4）本基金合同生效日为 2016 年 11 月 10 日，2016 年相关数据根据实际存续期计算。

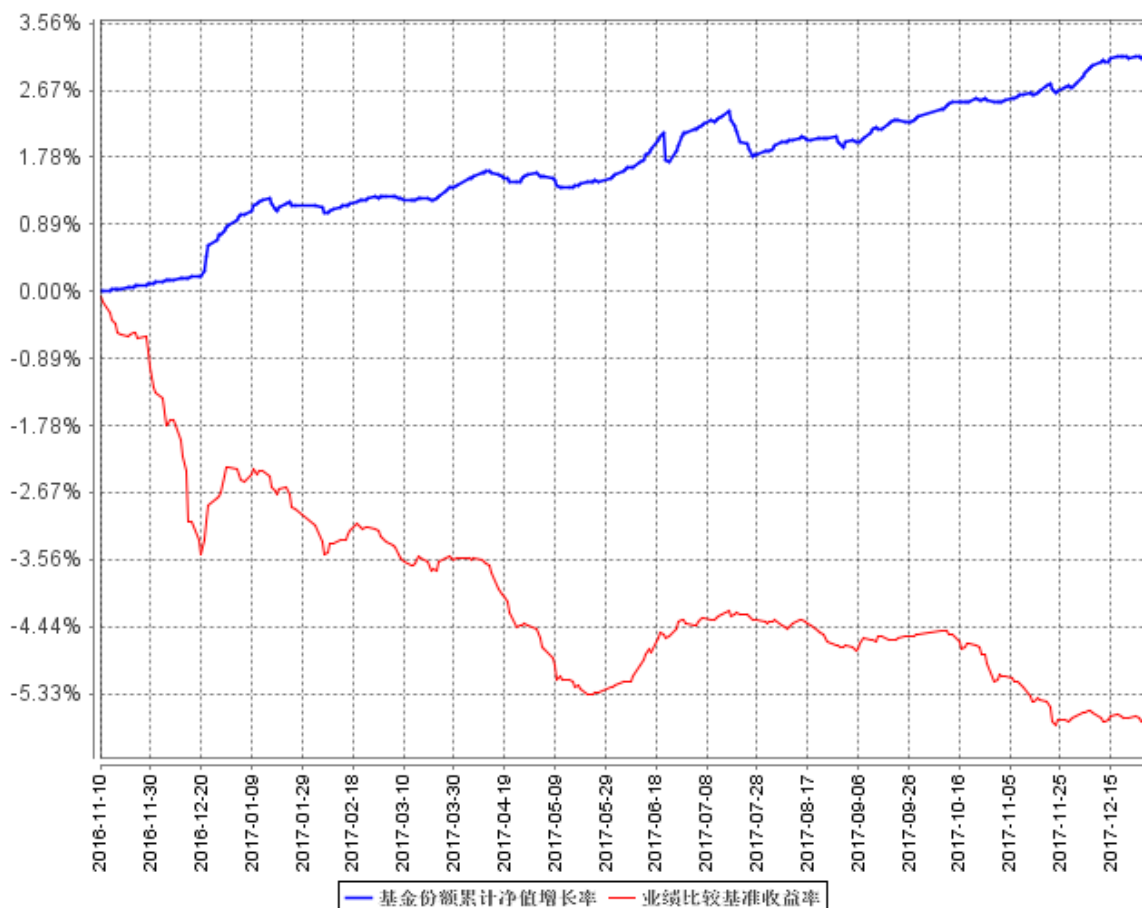
## 3.2 基金净值表现

### 3.2.1 基金份额净值增长率及其与同期业绩比较基准收益率的比较

阶段	份额净值增长率①	份额净值增长率标准差②	业绩比较基准收益率③	业绩比较基准收益率标准差④	①—③	②—④
过去三个月	0.82%	0.03%	-1.15%	0.06%	1.97%	-0.03%
过去六个月	1.03%	0.04%	-1.30%	0.05%	2.33%	-0.01%
过去一年	2.26%	0.04%	-3.38%	0.06%	5.64%	-0.02%
自基金合同生效起至今	3.15%	0.04%	-5.63%	0.09%	8.78%	-0.05%

### 3.2.2 自基金合同生效以来基金份额累计净值增长率变动及其与同期业绩比较基准收益率变动的比较

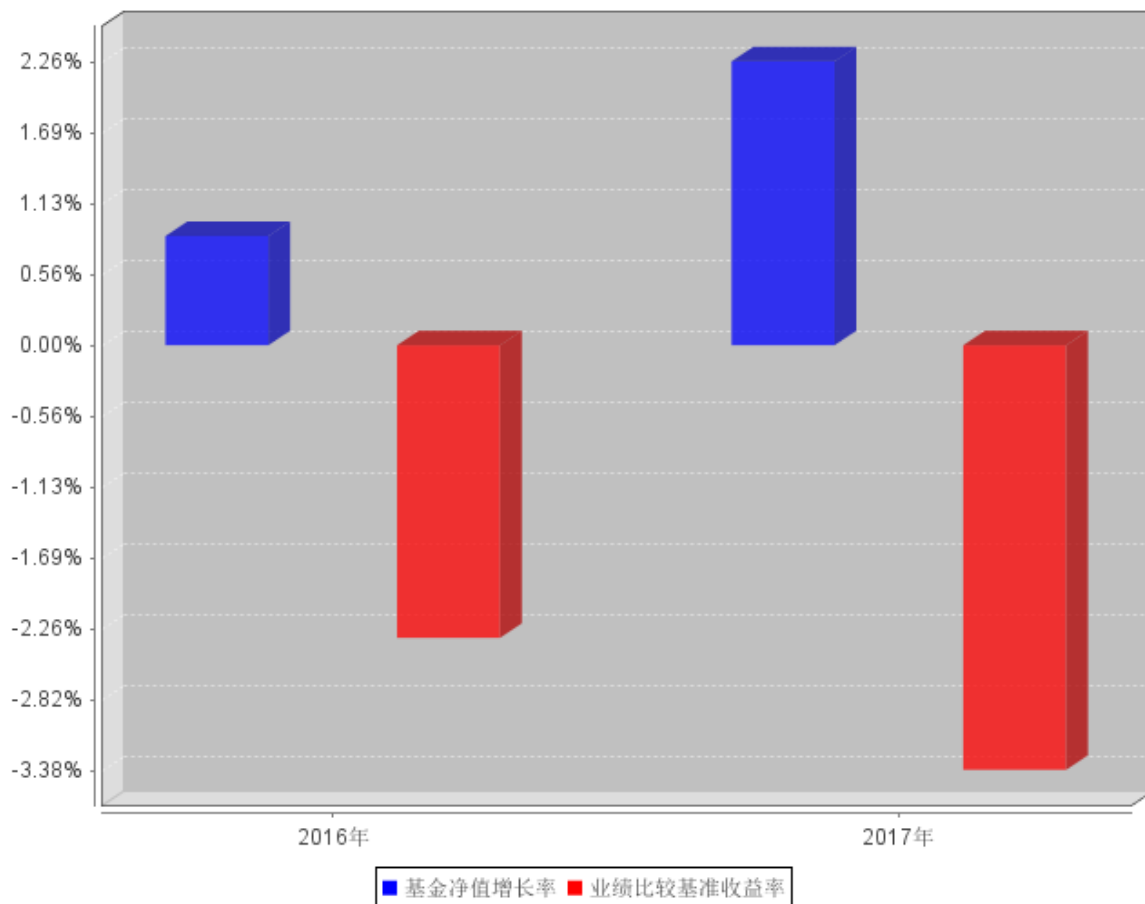
基金份额累计净值增长率与同期业绩比较基准收益率的历史走势对比图



注：本基金的建仓期为自合同生效日起 6 个月，至建仓期结束，各项资产配置比例符合合同约定。

### 3.2.3 自基金合同生效以来基金每年净值增长率及其与同期业绩比较基准收益率的比较

自基金合同生效以来基金每年净值增长率及其与同期业绩比较基准收益率的对比图



注：本基金的基金合同生效日为 2016 年 11 月 10 日，合同生效当年按实际存续期计算，未按整个自然年度进行折算。

### 3.3 过去三年基金的利润分配情况

单位：人民币元

年度	每10份基金份额分红数	现金形式发放总额	再投资形式发放总额	年度利润分配合计	备注
2017	0.2800	80.87	5,879,388.74	5,879,469.61	-
2016	-	-	-	-	-
合计	0.2800	80.87	5,879,388.74	5,879,469.61	-

注：本基金合同生效日为 2016 年 11 月 10 日。

## § 4 管理人报告

### 4.1 基金管理人及基金经理情况

#### 4.1.1 基金管理人及其管理基金的经验

融通基金管理有限公司（以下简称“本公司”）经中国证监会证监基字[2001]8号文批准，

于 2001 年 5 月 22 日成立，公司注册资本 12500 万元人民币。本公司的股东及其出资比例为：新时代证券股份有限公司 60%、日兴资产管理有限公司（Nikko Asset Management Co., Ltd.）40%。

截至 2017 年 12 月 31 日，公司共管理六十五只开放式基金：即融通新蓝筹混合基金、融通债券基金、融通深证 100 指数基金、融通蓝筹成长混合基金、融通行业景气混合基金、融通巨潮 100 指数基金（LOF）、融通易支付货币基金、融通动力先锋混合基金、融通领先成长混合基金（LOF）、融通内需驱动混合基金、融通深证成份指数基金、融通四季添利债券基金、融通创业板指数基金、融通医疗保健混合基金、融通岁岁添利定期开放债券基金、融通丰利四分法（QDII-FOF）基金、融通汇财宝货币市场基金、融通可转债债券基金、融通通泰保本混合基金、融通通福债券基金（LOF）、融通通源短融债券基金、融通通瑞债券基金、融通月月添利基金、融通健康产业混合基金、融通转型三动力混合基金、融通互联网传媒混合基金、融通新区域新经济混合基金、融通通鑫混合基金、融通新能源混合基金、融通军工分级指数基金、融通证券分级指数基金、融通中证大农业指数基金（LOF）、融通跨界成长混合基金、融通新机遇混合基金、融通成长 30 混合基金、融通中国风 1 号混合基金、融通通盈保本混合基金、融通增利债券基金、融通增裕债券基金、融通增鑫债券基金、融通增益债券基金、融通增祥债券基金、融通新消费混合基金、融通增丰债券基金、融通通安债券基金、融通通优债券基金、融通通乾研究精选混合基金、融通新趋势混合基金、融通国企改革新机遇混合基金、融通通尚混合基金、融通通裕债券基金、融通通和债券基金、融通沪港深智慧生活混合基金、融通现金宝货币市场基金、融通通祺债券基金、融通稳利债券基金、融通通宸债券基金、融通通玺债券基金、融通通穗债券基金、融通通润债券基金、融通通颐定期开放债券基金、融通人工智能指数基金（LOF）、融通新动力灵活配置混合、融通收益增强债券基金和融通中国概念债券基金（QDII）。其中，融通债券基金、融通深证 100 指数基金和融通蓝筹成长混合基金同属融通通利系列证券投资基金。此外，公司还开展了特定客户资产管理业务。

#### 4.1.2 基金经理（或基金经理小组）及基金经理助理简介

姓名	职务	任本基金的基金经理（助理）期限		证券从业年限	说明
		任职日期	离任日期		
朱浩然	本基金的基金经理	2017/9/9	-	5	朱浩然先生，中央财经大学经济学硕士、经济学学士。5 年证券投资从业经历，具有基金从业资格，现任融通基金管理有限公司固定收益

					部基金经理。历任华夏基金管理有限公司机构债券投资部信用研究员、交易管理部交易员、机构债券投资部基金研究员、上海毕朴斯投资管理合伙企业投资经理。2017 年 2 月加入融通基金管理有限公司，历任固定收益部专户投资经理，现任融通通福债券、融通月月添利、融通通颐定期开放债券、融通通源短融、融通通和债券、融通通润债券、融通通玺债券、融通通祺债券基金的基金经理。
黄浩荣	本基金的基金经理	2017/7/28	-	4	黄浩荣先生，厦门大学管理学硕士，4 年证券投资从业经历，具有基金从业资格。2014 年 6 月加入融通基金管理有限公司，历任固定收益部固定收益研究员，现任融通易支付货币、融通汇财宝货币（由原融通七天理财债券转型而来）、融通通源短融债券、融通增利债券、融通通安债券、融通通福债券（LOF）（由原融通通福分级债券转型而来）、融通通和债券、融通通祺债券、融通通宸债券、融通通玺债券、融通通穗债券基金的基金经理。
王涛	本基金的基金经理	2016/11/10	2017/07/28	13	王涛先生，南开大学经济学硕士，13 年证券投资从业经历，具有基金从业资格。历任中国工商银行深圳市分行外汇及衍生品交易员、招商银行总行金融市场部交

					<p>易员、东莞证券固定收益类产品投资经理。</p> <p>2014 年 9 月加入融通基金管理有限公司，曾任融通易支付货币、融通汇财宝货币（由原融通七天理财债券转型而来）、融通通源短融债券、融通增利债券、融通通安债券、融通通福债券（LOF）（由原融通通福分级债券转型而来）、融通通和债券、融通通祺债券、融通通宸债券、融通通玺债券、融通通穗债券、融通通弘债券、融通通颐定期开放债券基金的基金经理。</p>
--	--	--	--	--	--

注：任免日期根据基金管理人对外披露的任免日期填写；证券从业年限以从事证券业务相关的工作时间为计算标准。

#### 4.2 管理人对报告期内本基金运作遵规守信情况的说明

报告期内，本基金管理人严格遵守《证券投资基金法》等有关法律法规和本基金合同的规定，本着诚实信用、勤勉尽责的原则管理和运用基金资产，在严格控制风险的基础上，为基金持有人谋求最大利益，无损害基金持有人利益的行为，本基金投资组合符合有关法律法规的规定及基金合同的约定。

#### 4.3 管理人对报告期内公平交易情况的专项说明

##### 4.3.1 公平交易制度和控制方法

为了保证旗下的不同投资组合得到公平对待，本基金管理人制定了《融通基金管理有限公司公平交易制度》，公平交易制度所规范的范围包括境内上市股票、债券的一级市场申购、二级市场交易等所有投资管理活动，并涵盖授权、研究分析、投资决策、交易执行、业绩评估等投资管理活动相关的各个环节。

本基金管理人通过建立科学的投资决策体系，加强交易执行环节的内部控制，并通过工作制度、流程和技术手段来保证公平交易原则的实现。同时，本基金管理人通过对投资交易行为的监控、分析评估和信息披露来加强对公平交易过程和结果的监督。



### 4.3.2 公平交易制度的执行情况

本基金管理人一直坚持公平对待旗下所有投资组合的原则，在授权、研究分析、投资决策、交易执行、业绩评估等各个环节保证公平交易制度的严格执行。

本基金管理人对报告期内不同时间窗下（日内、3 日内、5 日内）公司管理的不同投资组合同向交易的交易价差进行了分析，各投资组合的同向交易价差均处于合理范围之内。

报告期内，本基金管理人严格执行了公平交易的原则和制度。

### 4.3.3 异常交易行为的专项说明

本基金报告期内未发生异常交易。

## 4.4 管理人对报告期内基金的投资策略和业绩表现的说明

### 4.4.1 报告期内基金投资策略和运作分析

回顾 2017 年经济，国民经济保持稳中向好的发展态势，显示出较强的稳定性和韧劲。

作为宏观经济的“三驾马车”之一，投资一向在稳增长中发挥关键作用。全国固定资产投资 1-12 月累计同比增长 7.2%，保持在 7% 上方，基建投资和房地产投资虽延续下行但仍维持较高增速，制造业投资低位企稳，并于 12 月创下单月增速新高（基数调整后）。

消费方面，对整个经济的贡献在过去五年显著提高，逐渐成为拉动我国经济增长的第一动力。而消费在所有经济运行指标当中，是相对波动较小的指标，是经济韧性的重要支撑。

外贸方面，全球经济温和增长，国内经济稳中有进，推动中国外贸进出口持续向好。2017 年中国出口的价格因素贡献超过数量因素，而数量因素方面 2017 年全球主要经济体复苏趋势不改，PMI 回升支撑我国出口。

通胀方面，CPI 由于食品分项和非食品分项走势分化，持续维持低位；而在供给侧改革和环保限产等政策的推动下，工业品价格上涨大幅推升 PPI。目前 PPI 向 CPI 传导和弥合的现象已经有所显现，但迹象仍相对微弱。

2017 年债券市场延续了 2016 年 10 月底以来的熊市，收益率继续大幅上行，期间经济基本面、通胀、货币政策和监管、以及全球因素对市场的影响纵横交错。

1 月至 5 月，央行接连抬高 MLF、SLF 利率，银监会出台三三四等一系列监管文件，保监会和证监会监管政策也有配合，金融数据接连超预期，市场情绪遭到明显打压，10 年国开金融债收益率从 3.70% 上行至 4.35% 附近。

5 月至 9 月，资金面整体有所缓和，官方加强监管协调，利率债收益率整体处于 20BP 范围内的盘整态势。

10 月至 12 月末，市场对远期定向降准解读中性，美国税改推进，美联储官员表态鹰派，国

内 PMI 创新高，随后官方人士称下半年有望实现 7%、资金面再现紧张、金融数据超预期、十九大之后金融严监管担忧升温、资管新规发布，收益率快速上行，信用债也出现了恐慌性抛盘。期间 10 年国开金融债收益率从 4.20% 上行至 4.80% 附近。

组合全年维持偏低久期，净值总体实现了上涨。

#### 4.4.2 报告期内基金的业绩表现

截至本报告期末本基金份额净值为 1.0035 元；本报告期基金份额净值增长率为 2.26%，业绩比较基准收益率为 -3.38%。

#### 4.5 管理人对宏观经济、证券市场及行业走势的简要展望

展望未来，我们认为经济仍处于复苏通道之中，外需继续支持出口，房地产投资缓慢回落，基建有望受制于资金来源有所放缓，但制造业投资可能小幅回升。防范化解重大风险为未来三年三大攻坚战之一，金融去杠杆的政策短期内将不会改变，稳健中性的货币政策基调暂时不会转型，债券投资以获取票息收益为主，长端利率债等待更好的介入机会。

我们将珍惜基金份额持有人的信任，继续努力为持有人创造稳健、长期的回报。

#### 4.6 管理人对报告期内基金估值程序等事项的说明

报告期内，本基金的估值业务严格按照《融通基金管理有限公司证券投资基金估值业务原则和程序》进行，公司设立由研究部、风险管理部、登记清算部、固定收益部、国际业务部和监察稽核部共同组成的估值委员会，通过参考行业协会估值意见、参考独立第三方估值服务机构的估值数据等一种或多种方式的有效结合，减少或避免估值偏差的发生。估值委员会的相关成员均具备相应的专业胜任能力和相关工作经历，估值委员会成员不包含本基金基金经理。

估值委员会定期对经济环境是否发生重大变化、证券发行机构是否发生影响证券价格的重大事件以及估值政策和程序进行评价，在发生了影响估值政策和程序的有效性、适用性的情况后及时修订估值方法，以保证其持续适用。估值政策和程序的修订须经公司总经理办公会议审批后方可实施。基金在采用新投资策略或投资新品种时，应评价现有估值政策和程序的适用性。其中研究部负责定期对经济环境是否发生重大变化、证券发行机构是否发生影响证券价格的重大事件以及估值政策和程序进行评价，金融工程小组负责估值方法的研究、价格的计算及复核，登记清算部进行具体的估值核算并与基金托管人核对，同时负责对外进行信息披露。监察稽核部负责基金估值业务的事前、事中及事后的审核工作。本基金基金经理不参与估值决定，参与估值流程各方之间亦不存在任何重大利益冲突。

截至本报告期末，本基金管理人已与中债金融估值中心有限公司、中证指数有限公司签订服务协议，由其提供相关债券品种和流通受限股票的估值参考数据。

#### 4.7 管理人对报告期内基金利润分配情况的说明

本基金于 2017 年 12 月 15 日实施利润分配，以 2017 年 12 月 6 日的可分配收益为基准，融通通祺债券型证券投资基金每 10 份基金份额派发红利 0.28 元。

#### 4.8 报告期内管理人对本基金持有人数或基金资产净值预警情形的说明

本报告期内，本基金不存在连续二十个工作日基金份额持有人数量不满二百人或者基金资产净值低于五千万的情形。

### § 5 托管人报告

#### 5.1 报告期内本基金托管人遵规守信情况声明

本报告期内，中国民生银行股份有限公司在本基金的托管过程中，严格遵守《证券投资基金法》及其他法律法规和基金合同、托管协议的有关规定，依法安全保管了基金财产，不存在损害基金份额持有人利益的行为，完全尽职尽责地履行了基金托管人应尽的义务。

#### 5.2 托管人对报告期内本基金投资运作遵规守信、净值计算、利润分配等情况的说明

本报告期内，按照相关法律法规和基金合同、托管协议的有关规定，本托管人对本基金的投资运作方面进行了监督，对基金资产净值计算、基金份额申购赎回价格的计算、基金费用开支等方面进行了认真的复核，未发现基金管理人有关损害基金份额持有人利益的行为，在各重要方面的运作严格按照基金合同的规定进行。

本报告期内，融通通祺债券型证券投资基金对基金份额持有人进行了 1 次利润分配，分配金额为 5,879,469.61 元。

#### 5.3 托管人对本年度报告中财务信息等内容的真实、准确和完整发表意见

本托管人复核审查的本报告中的财务指标、净值表现、财务会计报告、投资组合报告等内容真实、准确和完整。

### § 6 审计报告

本基金 2017 年年度财务会计报告已经审计，普华永道中天会计师事务所（特殊普通合伙）为本基金出具了标准无保留意见的审计报告（普华永道中天审字(2018)第 22333 号），投资者可通过年度报告正文查看审计报告全文。

### § 7 年度财务报表

#### 7.1 资产负债表

会计主体：融通通祺债券型证券投资基金

报告截止日：2017 年 12 月 31 日

单位：人民币元

资产	本期末 2017 年 12 月 31 日	上年度末 2016 年 12 月 31 日
<b>资产：</b>		
银行存款	557,544.90	7,931,968.16
结算备付金	-	-
存出保证金	-	-
交易性金融资产	188,767,000.00	190,880,000.00
其中：股票投资	-	-
基金投资	-	-
债券投资	188,767,000.00	190,880,000.00
资产支持证券投资	-	-
贵金属投资	-	-
衍生金融资产	-	-
买入返售金融资产	17,700,000.00	-
应收证券清算款	-	10,005,327.78
应收利息	3,823,810.78	3,068,497.27
应收股利	-	-
应收申购款	-	-
递延所得税资产	-	-
其他资产	-	-
资产总计	210,848,355.68	211,885,793.21
<b>负债和所有者权益</b>	<b>本期末</b> <b>2017 年 12 月 31 日</b>	<b>上年度末</b> <b>2016 年 12 月 31 日</b>
<b>负债：</b>		
短期借款	-	-
交易性金融负债	-	-
衍生金融负债	-	-
卖出回购金融资产款	-	-
应付证券清算款	-	-
应付赎回款	-	10.05
应付管理人报酬	54,536.33	51,803.66
应付托管费	18,178.78	17,267.87
应付销售服务费	-	-
应付交易费用	400.00	2,244.70
应交税费	-	-
应付利息	-	-
应付利润	-	-
递延所得税负债	-	-
其他负债	50,000.00	-
负债合计	123,115.11	71,326.28

<b>所有者权益：</b>		
实收基金	209,981,049.69	209,981,939.49
未分配利润	744,190.88	1,832,527.44
所有者权益合计	210,725,240.57	211,814,466.93
负债和所有者权益总计	210,848,355.68	211,885,793.21

注：1. 报告截止日 2017 年 12 月 31 日，基金份额净值 1.0035 元，基金份额总额 209,981,049.69 份（于 2016 年 12 月 31 日，基金份额净值为 1.0087 元，基金份额总额为 209,981,939.49 份）。

2. 本基金合同生效日为 2016 年 11 月 10 日，本财务报表的实际编制期间为 2017 年度和 2016 年 11 月 10 日至 2016 年 12 月 31 日止期间。

## 7.2 利润表

会计主体：融通通祺债券型证券投资基金

本报告期：2017 年 1 月 1 日至 2017 年 12 月 31 日

单位：人民币元

项目	本期 2017 年 1 月 1 日至 2017 年 12 月 31 日	上年度可比期间 2016 年 11 月 10 日 (基金合同生效日)至 2016 年 12 月 31 日
<b>一、收入</b>	5,832,896.78	1,929,740.50
1. 利息收入	9,004,540.20	778,648.18
其中：存款利息收入	53,931.81	294,962.94
债券利息收入	8,888,566.68	197,763.00
资产支持证券利息收入	-	-
买入返售金融资产收入	62,041.71	285,922.24
其他利息收入	-	-
2. 投资收益	181,601.37	-
其中：股票投资收益	-	-
基金投资收益	-	-
债券投资收益	181,601.37	-
资产支持证券投资收益	-	-
贵金属投资收益	-	-
衍生工具收益	-	-
股利收益	-	-
3. 公允价值变动收益	-3,353,249.06	1,151,092.20
4. 汇兑收益	-	-
5. 其他收入	4.27	0.12
<b>减：二、费用</b>	1,039,980.76	117,172.02
1. 管理人报酬	641,259.90	84,605.27
2. 托管费	213,753.24	28,201.75
3. 销售服务费	-	-

4. 交易费用	2,150.00	1,925.00
5. 利息支出	-	-
其中：卖出回购金融资产支出	-	-
6. 其他费用	182,817.62	2,440.00
<b>三、利润总额</b>	<b>4,792,916.02</b>	<b>1,812,568.48</b>
减：所得税费用	-	-
<b>四、净利润</b>	<b>4,792,916.02</b>	<b>1,812,568.48</b>

### 7.3 所有者权益(基金净值)变动表

会计主体：融通通祺债券型证券投资基金

本报告期：2017 年 1 月 1 日至 2017 年 12 月 31 日

单位：人民币元

项目	本期 2017 年 1 月 1 日至 2017 年 12 月 31 日		
	实收基金	未分配利润	所有者权益合计
一、期初所有者权益(基金净值)	209,981,939.49	1,832,527.44	211,814,466.93
二、本期经营活动产生的基金净值变动数(本期利润)	-	4,792,916.02	4,792,916.02
三、本期基金份额交易产生的基金净值变动数	-889.80	-1,782.97	-2,672.77
其中：1. 基金申购款	5,867,062.43	16,454.58	5,883,517.01
2. 基金赎回款	-5,867,952.23	-18,237.55	-5,886,189.78
四、本期向基金份额持有人分配利润产生的基金净值变动	-	-5,879,469.61	-5,879,469.61
五、期末所有者权益(基金净值)	209,981,049.69	744,190.88	210,725,240.57
项目	上年度可比期间 2016 年 11 月 10 日(基金合同生效日)至 2016 年 12 月 31 日		
	实收基金	未分配利润	所有者权益合计
一、期初所有者权益(基金净值)	200,002,820.26	-	200,002,820.26
二、本期经营活动产生的基金净值变动数(本期利润)	-	1,812,568.48	1,812,568.48
三、本期基金份额交易产生的基金净值变动数	9,979,119.23	19,958.96	9,999,078.19
其中：1. 基金申购款	9,979,238.99	19,959.42	9,999,198.41
2. 基金赎回款	-119.76	-0.46	-120.22
四、本期向基金份额持有人分配利润产生的基金净值变动	-	-	-
五、期末所有者权益(基金净值)	209,981,939.49	1,832,527.44	211,814,466.93

报表附注为财务报表的组成部分。

本报告 7.1 至 7.4 财务报表由下列负责人签署：

<u>张帆</u>	<u>颜锡廉</u>	<u>刘美丽</u>
基金管理人负责人	主管会计工作负责人	会计机构负责人

## 7.4 报表附注

### 7.4.1 基金基本情况

融通通祺债券型证券投资基金(以下简称“本基金”)经中国证券监督管理委员会(以下简称“中国证监会”)证监许可[2016]1925号《关于准予融通通祺债券型证券投资基金注册的批复》核准,由融通基金管理有限公司依照《中华人民共和国证券投资基金法》和《融通通祺债券型证券投资基金基金合同》负责公开募集。本基金为契约型开放式,存续期限不定,首次设立募集不包括认购资金利息共募集人民币200,002,820.24元,业经普华永道中天会计师事务所(特殊普通合伙)普华永道中天验字(2016)第1453号验资报告予以验证。经向中国证监会备案,《融通通祺债券型证券投资基金基金合同》于2016年11月10日正式生效,基金合同生效日的基金份额总额为200,002,820.26份基金份额,其中认购资金利息折合0.02份基金份额。本基金的基金管理人为融通基金管理有限公司,基金托管人为中国民生银行股份有限公司。

根据《中华人民共和国证券投资基金法》和《融通通祺债券型证券投资基金基金合同》的有关规定,本基金的投资范围为具有良好流动性的固定收益类品种,包括国债、金融债、企业债、公司债、央行票据、中期票据、短期融资券、资产支持证券、次级债、可分离交易可转债的纯债部分、债券回购、银行存款、同业存单、货币市场工具等法律法规或中国证监会允许基金投资的其他金融工具(但须符合中国证监会的相关规定)。本基金不投资于股票、权证等权益类资产,也不投资于可转换债券(可分离交易可转债的纯债部分除外)、可交换债券。本基金投资组合中,对债券的投资比例不低于基金资产的80%;本基金持有现金或者到期日在一年以内的政府债券投资比例不低于基金资产净值的5%。本基金业绩比较基准为:中债综合指数收益率。

### 7.4.2 会计报表的编制基础

本基金的财务报表按照财政部于2006年2月15日及以后期间颁布的《企业会计准则—基本准则》、各项具体会计准则及相关规定(以下合称“企业会计准则”)、中国证监会颁布的《证券投资基金信息披露XBRL模板第3号<年度报告和半年度报告>》、中国证券投资基金业协会(以下简称“中国基金业协会”)颁布的《证券投资基金会计核算业务指引》、《融通通祺债券型证券投资基金基金合同》和在财务报表附注7.4.4所列示的中国证监会、中国基金业协会发布的有关规定及允许的基金行业实务操作编制。

本财务报表以持续经营为基础编制。

### 7.4.3 遵循企业会计准则及其他有关规定的声明

本基金 2017 年度和 2016 年 11 月 10 日(基金合同生效日)至 2016 年 12 月 31 日止期间的财务报表符合企业会计准则的要求,真实、完整地反映了本基金 2017 年 12 月 31 日和 2016 年 12 月 31 日的财务状况以及 2017 年度和 2016 年 11 月 10 日(基金合同生效日)至 2016 年 12 月 31 日止期间的经营成果和基金净值变动情况等有关信息。

### 7.4.4 重要会计政策和会计估计

#### 7.4.4.1 会计年度

本基金会计年度为公历 1 月 1 日起至 12 月 31 日止。本财务报表的实际编制期间为 2017 年度和 2016 年 11 月 10 日(基金合同生效日)至 2016 年 12 月 31 日止期间。

#### 7.4.4.2 记账本位币

本基金的记账本位币为人民币。

#### 7.4.4.3 金融资产和金融负债的分类

##### (1) 金融资产的分类

金融资产于初始确认时分类为:以公允价值计量且其变动计入当期损益的金融资产、应收款项、可供出售金融资产及持有至到期投资。金融资产的分类取决于本基金对金融资产的持有意图和持有能力。本基金现无金融资产分类为可供出售金融资产及持有至到期投资。

本基金目前以交易目的持有的债券投资和资产支持证券分类为以公允价值计量且其变动计入当期损益的金融资产。以公允价值计量且其公允价值变动计入损益的金融资产在资产负债表中以交易性金融资产列示。

本基金持有的其他金融资产分类为应收款项,包括银行存款、买入返售金融资产和其他各类应收款项等。应收款项是指在活跃市场中没有报价、回收金额固定或可确定的非衍生金融资产。

##### (2) 金融负债的分类

金融负债于初始确认时分类为:以公允价值计量且其变动计入当期损益的金融负债及其他金融负债。本基金目前暂无金融负债分类为以公允价值计量且其变动计入当期损益的金融负债。本基金持有的其他金融负债包括卖出回购金融资产款和其他各类应付款项等。

#### 7.4.4.4 金融资产和金融负债的初始确认、后续计量和终止确认

金融资产或金融负债于本基金成为金融工具合同的一方时,按公允价值在资产负债表内确认。以公允价值计量且其变动计入当期损益的金融资产,取得时发生的相关交易费用计入当期损益;对于支付的价款中包含的债券或资产支持证券起息日或上次除息日至购买日止的利息,单独确认为应收项目。应收款项和其他金融负债的相关交易费用计入初始确认金额。

对于以公允价值计量且其变动计入当期损益的金融资产,按照公允价值进行后续计量;对于应收款项和其他金融负债采用实际利率法,以摊余成本进行后续计量。



金融资产满足下列条件之一的，予以终止确认：(1) 收取该金融资产现金流量的合同权利终止；(2) 该金融资产已转移，且本基金将金融资产所有权上几乎所有的风险和报酬转移给转入方；或者(3) 该金融资产已转移，虽然本基金既没有转移也没有保留金融资产所有权上几乎所有的风险和报酬，但是放弃了对该金融资产控制。

金融资产终止确认时，其账面价值与收到的对价的差额，计入当期损益。

当金融负债的现时义务全部或部分已经解除时，终止确认该金融负债或义务已解除的部分。终止确认部分的账面价值与支付的对价之间的差额，计入当期损益。

#### 7.4.4.5 金融资产和金融负债的估值原则

本基金持有的债券投资和资产支持证券按如下原则确定公允价值并进行估值：

(1) 存在活跃市场的金融工具按其估值日的市场交易价格确定公允价值；估值日无交易且最近交易日后未发生影响公允价值计量的重大事件的，按最近交易日的市场交易价格确定公允价值。有充足证据表明估值日或最近交易日的市场交易价格不能真实反映公允价值的，应对市场交易价格进行调整，确定公允价值。与上述投资品种相同，但具有不同特征的，应以相同资产或负债的公允价值为基础，并在估值技术中考虑不同特征因素的影响。特征是指对资产出售或使用的限制等，如果该限制是针对资产持有者的，那么在估值技术中不应将该限制作为特征考虑。此外，基金管理人不应考虑因大量持有相关资产或负债所产生的溢价或折价。

(2) 当金融工具不存在活跃市场，采用在当前情况下适用并且有足够可利用数据和其他信息支持的估值技术确定公允价值。采用估值技术时，优先使用可观察输入值，只有在无法取得相关资产或负债可观察输入值或取得不切实可行的情况下，才可以使用不可观察输入值。

(3) 如经济环境发生重大变化或证券发行人发生影响金融工具价格的重大事件，应对估值进行调整并确定公允价值。

#### 7.4.4.6 金融资产和金融负债的抵销

本基金持有的资产和承担的负债基本为金融资产和金融负债。当本基金 1) 具有抵销已确认金额的法定权利且该种法定权利现在是可执行的；且 2) 交易双方准备按净额结算时，金融资产与金融负债按抵销后的净额在资产负债表中列示。

#### 7.4.4.7 实收基金

实收基金为对外发行基金份额所募集的总金额在扣除损益平准金分摊部分后的余额。由于申购和赎回引起的实收基金变动分别于基金申购确认日及基金赎回确认日认列。

#### 7.4.4.8 损益平准金

损益平准金包括已实现平准金和未实现平准金。已实现平准金指在申购或赎回基金份额时，申购或赎回款项中包含的按累计未分配的已实现损益占基金净值比例计算的金额。未实现平准金

指在申购或赎回基金份额时，申购或赎回款项中包含的按累计未实现损益占基金净值比例计算的金额。损益平准金于基金申购确认日或基金赎回确认日认列，并于期末全额转入未分配利润/(累计亏损)。

#### 7.4.4.9 收入/(损失)的确认和计量

债券投资在持有期间应取得的按票面利率或者发行价计算的利息扣除在适用情况下由债券发行企业代扣代缴的个人所得税后的净额确认为利息收入。资产支持证券在持有期间收到的款项，根据资产支持证券的预计收益率区分属于资产支持证券投资本金部分和投资收益部分，将本金部分冲减资产支持证券投资成本，并将投资收益部分确认为利息收入。

以公允价值计量且其变动计入当期损益的金融资产在持有期间的公允价值变动确认为公允价值变动损益；于处置时，其处置价格与初始确认金额之间的差额确认为投资收益，其中包括从公允价值变动损益结转的公允价值累计变动额。

应收款项在持有期间确认的利息收入按实际利率法计算，实际利率法与直线法差异较小的则按直线法计算。

#### 7.4.4.10 费用的确认和计量

本基金的管理人报酬和托管费在费用涵盖期间按基金合同约定的费率和计算方法逐日确认。

其他金融负债在持有期间确认的利息支出按实际利率法计算，实际利率法与直线法差异较小的则按直线法计算。

#### 7.4.4.11 基金的收益分配政策

每一基金份额享有同等分配权。本基金收益以现金形式分配，但基金份额持有人可选择现金红利或将现金红利按分红除权日的基金份额净值自动转为基金份额进行再投资。若期末未分配利润中的未实现部分为正数，包括基金经营活动产生的未实现损益以及基金份额交易产生的未实现平准金等，则期末可供分配利润的金额为期末未分配利润中的已实现部分；若期末未分配利润的未实现部分为负数，则期末可供分配利润的金额为期末未分配利润，即已实现部分相抵未实现部分后的余额。

经宣告的拟分配基金收益于分红除权日从所有者权益转出。

#### 7.4.4.12 分部报告

本基金以内部组织结构、管理要求、内部报告制度为依据确定经营分部，以经营分部为基础确定报告分部并披露分部信息。经营分部是指本基金内同时满足下列条件的组成部分：(1) 该组成部分能够在日常活动中产生收入、发生费用；(2) 本基金的基金管理人能够定期评价该组成部分的经营成果，以决定向其配置资源、评价其业绩；(3) 本基金能够取得该组成部分的财务状况、经营成果和现金流量等有关会计信息。如果两个或多个经营分部具有相似的经济特征，并且满足

一定条件的，则合并为一个经营分部。

本基金目前以一个单一的经营分部运作，不需要披露分部信息。

#### 7.4.4.13 其他重要的会计政策和会计估计

根据本基金的估值原则和中国证监会允许的基金行业估值实务操作，本基金确定以下类别债券投资的公允价值时采用的估值方法及其关键假设如下：

(1) 对于证券交易所上市的债券，若出现重大事项停牌或交易不活跃(包括涨跌停时的交易不活跃)等情况，本基金根据中国证监会公告[2017]13号《中国证监会关于证券投资基金估值业务的指导意见》，根据具体情况采用市场参与者普遍认同，且被以往市场实际交易价格验证具有可靠性的估值技术进行估值。

(2) 对于在证券交易所上市或挂牌转让的固定收益品种(可转换债券、资产支持证券和私募债券除外)及在银行间同业市场交易的固定收益品种，根据中国证监会公告[2017]13号《中国证监会关于证券投资基金估值业务的指导意见》及《中国证券投资基金业协会估值核算工作小组关于2015年1季度固定收益品种的估值处理标准》采用估值技术确定公允价值。本基金持有的证券交易所上市或挂牌转让的固定收益品种(可转换债券、资产支持证券和私募债券除外)，按照中证指数有限公司所独立提供的估值结果确定公允价值。本基金持有的银行间同业市场固定收益品种按照中央国债登记结算有限责任公司所独立提供的估值结果确定公允价值。

#### 7.4.5 会计政策和会计估计变更以及差错更正的说明

##### 7.4.5.1 会计政策变更的说明

本基金本报告期未发生会计政策变更。

##### 7.4.5.2 会计估计变更的说明

本基金本报告期未发生会计估计变更。

##### 7.4.5.3 差错更正的说明

本基金在本报告期间无须说明的会计差错更正。

#### 7.4.6 税项

根据财政部、国家税务总局财税[2008]1号《关于企业所得税若干优惠政策的通知》、财税[2016]36号《关于全面推开营业税改征增值税试点的通知》、财税[2016]46号《关于进一步明确全面推开营改增试点金融业有关政策的通知》、财税[2016]70号《关于金融机构同业往来等增值税政策的补充通知》及其他相关财税法规和实务操作，主要税项列示如下：

(1) 对证券投资基金管理人运用基金买卖债券的转让收入免征增值税，对国债、地方政府债以及金融同业往来利息收入亦免征增值税。

(2) 对基金从证券市场中取得的收入，包括买卖债券的差价收入，债券的利息收入及其他收入，暂不征收企业所得税。

(3) 对基金取得的企业债券利息收入，应由发行债券的企业在向基金支付利息时代扣代缴 20% 的个人所得税。

#### 7.4.7 关联方关系

关联方名称	与本基金的关系
融通基金管理有限公司(“融通基金”)	基金管理人、注册登记机构、基金销售机构
中国民生银行股份有限公司(“中国民生银行”)	基金托管人
新时代证券股份有限公司(“新时代证券”)	基金管理人的股东
日兴资产管理有限公司	基金管理人的股东
深圳市融通资本管理股份有限公司	基金管理人的子公司
融通国际资产管理有限公司	基金管理人的子公司

注：下述关联交易均在正常业务范围内按一般商业条款订立。

#### 7.4.8 本报告期及上年度可比期间的关联方交易

##### 7.4.8.1 通过关联方交易单元进行的交易

本基金本报告期内及上年度可比期间无通过关联方交易单元进行的交易。

##### 7.4.8.2 关联方报酬

###### 7.4.8.2.1 基金管理费

单位：人民币元

项目	本期 2017 年 1 月 1 日至 2017 年 12 月 31 日	上年度可比期间 2016 年 11 月 10 日 (基金合同生效日)至 2016 年 12 月 31 日
当期发生的基金应支付的管理费	641,259.90	84,605.27
其中：支付销售机构的客户维护费	0.20	-

注：1. 支付基金管理人融通基金的管理人报酬按前一日基金资产净值 0.30% 的年费率计提，逐日累计至每月月底，按月支付。其计算公式为：

$$\text{日管理人报酬} = \text{前一日基金资产净值} \times 0.30\% / \text{当年天数}。$$

2. 客户维护费是基金管理人与基金销售机构约定的依据销售机构销售基金的保有量提取一定比例的费用，用以向基金销售机构支付客户服务及销售活动中产生的相关费用，该费用从基金管理人收取的基金管理费中列支，不属于从基金资产中列支的费用项目。

###### 7.4.8.2.2 基金托管费

单位：人民币元

项目	本期 2017 年 1 月 1 日至 2017 年 12 月 31 日	上年度可比期间 2016 年 11 月 10 日 (基金合同生效日)至 2016 年 12 月 31 日
当期发生的基金应支付的托管费	213,753.24	28,201.75

注：支付基金托管人中国民生银行的托管费按前一日基金资产净值 0.10% 的年费率计提，逐日累计至每月月底，按月支付。其计算公式为：

日托管费=前一日基金资产净值 X 0.10% / 当年天数。

#### 7.4.8.3 与关联方进行银行间同业市场的债券(含回购)交易

本基金本报告期内及上年度可比期间未与关联方进行银行间同业市场的债券(含回购)交易。

#### 7.4.8.4 各关联方投资本基金的情况

本报告期及上年度可比期间无各关联方投资本基金的情况。

#### 7.4.8.5 由关联方保管的银行存款余额及当期产生的利息收入

单位：人民币元

关联方名称	本期 2017年1月1日至 2017年12月31日		上年度可比期间 2016年11月10日 (基金合同生效日)至 2016年12月31日	
	期末余额	当期利息收入	期末余额	当期利息收入
中国民生银行	557,544.90	46,555.56	7,931,968.16	41,629.61

注：本基金的银行存款由基金托管人中国民生银行保管，按银行同业利率计息。

#### 7.4.8.6 本基金在承销期内参与关联方承销证券的情况

本基金本报告期内及上年度可比期间未在承销期内参与关联方承销的证券。

#### 7.4.8.7 其他关联交易事项的说明

本基金本报告期内及上年度可比期间无其他关联交易事项。

#### 7.4.9 期末(2017年12月31日)本基金持有的流通受限证券

##### 7.4.9.1 因认购新发/增发证券而于期末持有的流通受限证券

本基金本期末无因认购新发/增发证券而于期末持有的流通受限证券。

##### 7.4.9.2 期末持有的暂时停牌等流通受限股票

本基金本期末未持有暂时停牌等流通受限股票。

##### 7.4.9.3 期末债券正回购交易中作为抵押的债券

本基金本报告期末无从事债券正回购交易形成的卖出回购证券款余额。

## § 8 投资组合报告

### 8.1 期末基金资产组合情况

金额单位：人民币元

序号	项目	金额	占基金总资产的比例 (%)
1	权益投资	-	-
	其中：股票	-	-
2	基金投资	-	-
3	固定收益投资	188,767,000.00	89.53
	其中：债券	188,767,000.00	89.53
	资产支持证券	-	-
4	贵金属投资	-	-
5	金融衍生品投资	-	-

6	买入返售金融资产	17,700,000.00	8.39
	其中：买断式回购的买入返售金融资产	-	-
7	银行存款和结算备付金合计	557,544.90	0.26
8	其他各项资产	3,823,810.78	1.81
9	合计	210,848,355.68	100.00

## 8.2 期末按债券品种分类的债券投资组合

金额单位：人民币元

序号	债券品种	公允价值	占基金资产净值比例 (%)
1	国家债券	-	-
2	央行票据	-	-
3	金融债券	9,999,000.00	4.75
	其中：政策性金融债	9,999,000.00	4.75
4	企业债券	59,784,000.00	28.37
5	企业短期融资券	20,008,000.00	9.49
6	中期票据	98,976,000.00	46.97
7	可转债（可交换债）	-	-
8	同业存单	-	-
9	其他	-	-
10	合计	188,767,000.00	89.58

## 8.3 期末按公允价值占基金资产净值比例大小排序的前五名债券投资明细

金额单位：人民币元

序号	债券代码	债券名称	数量 (张)	公允价值	占基金资产净值 比例 (%)
1	101470002	14 蓉城交通 MTN001	200,000	20,400,000.00	9.68
2	101471005	14 龙控 MTN001	200,000	20,154,000.00	9.56
3	1320010	13 徽商银行债 02	200,000	20,094,000.00	9.54
4	1622002	16 上汽通用 02	200,000	20,094,000.00	9.54
5	1382243	13 粤城建 MTN1	200,000	20,064,000.00	9.52

## 8.4 期末按公允价值占基金资产净值比例大小排序的所有资产支持证券投资明细

本基金本报告期末未持有资产支持证券。

## 8.5 报告期末按公允价值占基金资产净值比例大小排序的前五名贵金属投资明细

本基金本报告期末未持有贵金属。

## 8.6 期末按公允价值占基金资产净值比例大小排序的前五名权证投资明细

本基金本报告期末未持有权证。

## 8.7 报告期末本基金投资的国债期货交易情况说明

### 8.7.1 本期国债期货投资政策

本基金本报告期末未持有国债期货。

### 8.7.2 报告期末本基金投资的国债期货持仓和损益明细

本基金本报告期末未持有国债期货。

### 8.7.3 本期国债期货投资评价

本基金本报告期末未持有国债期货。

## 8.8 投资组合报告附注

8.8.1 本基金投资的前十名证券的发行主体报告期内没有被监管部门立案调查，或在报告编制日前一年内受到公开谴责、处罚的情形。

### 8.8.2 期末其他各项资产构成

单位：人民币元

序号	名称	金额
1	存出保证金	-
2	应收证券清算款	-
3	应收股利	-
4	应收利息	3,823,810.78
5	应收申购款	-
6	其他应收款	-
7	待摊费用	-
8	其他	-
9	合计	3,823,810.78

### 8.8.3 期末持有的处于转股期的可转换债券明细

本基金本报告期末未持有处于转股期的可转换债券。

## §9 基金份额持有人信息

### 9.1 期末基金份额持有人户数及持有人结构

份额单位：份

持有人户数 (户)	户均持有的基 金份额	持有人结构			
		机构投资者		个人投资者	
		持有份额	占总份 额比例	持有份额	占总份 额比例
201	1,044,681.84	209,978,041.92	100.00%	3,007.77	0.00%

### 9.2 期末基金管理人的从业人员持有本基金的情况

项目	持有份额总数（份）	占基金总份额比例
基金管理人所有从业人员持有本基金	268.71	0.0001%

### 9.3 期末基金管理人的从业人员持有本开放式基金份额总量区间的情况

项目	持有基金份额总量的数量区间（万份）

本公司高级管理人员、基金投资和研究部门负责人持有本开放式基金	0
本基金基金经理持有本开放式基金	0

## § 10 开放式基金份额变动

单位：份

基金合同生效日（2016年11月10日）基金份额总额	200,002,820.26
本报告期期初基金份额总额	209,981,939.49
本报告期基金总申购份额	5,867,062.43
减：本报告期基金总赎回份额	5,867,952.23
本报告期末基金份额总额	209,981,049.69

## §11 重大事件揭示

### 11.1 基金份额持有人大会决议

本基金本报告期未召开基金份额持有人大会。

### 11.2 基金管理人、基金托管人的专门基金托管部门的重大人事变动

#### 11.2.1 基金管理人的重大变动

(1) 2017年3月4日，本基金管理人发布了《融通基金管理有限公司关于高级管理人员变更公告》，经本基金管理人第五届董事会第十七次临时会议审议并通过，同意孟朝霞女士辞去公司总经理职务，并决定由公司董事长高峰先生代为履行公司总经理职务。

(2) 2017年6月3日，本基金管理人发布了《融通基金管理有限公司关于高级管理人员变更的公告》，经本基金管理人第五届董事会第十八次临时会议决议审议并通过，决定由张帆先生担任公司总经理职务，公司董事长高峰先生不再代为履行公司总经理职务。

#### 11.2.2 基金托管人的专门基金托管部门的重大人事变动

本报告期基金托管人的专门基金托管部门无重大人事变动。

### 11.3 涉及基金管理人、基金财产、基金托管业务的诉讼

本基金管理人、基金财产、基金托管业务在本报告期内无诉讼事项。

### 11.4 基金投资策略的改变

本基金投资策略在本报告期未发生改变。

### 11.5 为基金进行审计的会计师事务所情况

本基金聘请的会计师事务所为普华永道中天会计师事务所（特殊普通合伙），该事务所自本基金合同生效以来为本基金提供审计服务至今。本年度应支付的审计费为人民币 50,000.00 元。

### 11.6 管理人、托管人及其高级管理人员受稽查或处罚等情况

本报告期内管理人、托管人及其高级管理人员无受稽查或处罚等情况。



## 11.7 基金租用证券公司交易单元的有关情况

### 11.7.1 基金租用证券公司交易单元进行股票投资及佣金支付情况

金额单位：人民币元

券商名称	交易单元 数量	股票交易		应支付该券商的佣金		备注
		成交金额	占当期股票 成交总额的比 例	佣金	占当期佣金 总量的比例	
长江证券	2	-	-	-	-	-

注：（1）本基金选择代理本公司所管理的基金进行证券买卖业务的证券经营机构的标准包括以下六个方面：

- 1) 财力雄厚，信誉良好，注册资本不少于 3 亿元人民币；
- 2) 财务状况良好，各项财务指标显示公司经营状况稳定；
- 3) 经营行为规范，最近两年未因重大违规行为而受到中国证监会和中国人民银行处罚；
- 4) 内部管理规范、严格，具备健全的内控制度，并能满足基金运作高度保密的要求；
- 5) 具备基金运作所需的高效、安全的通讯条件，交易设施符合代理本基金进行证券交易的需要，并能为本基金提供全面的信息服务；
- 6) 研究实力较强，有固定的研究机构和专门研究人员，能及时为本基金提供高质量的咨询服务，包括宏观经济报告、行业报告、市场走向分析、个股分析报告及其他专门报告，并能根据基金投资的特定要求，提供专门研究报告。

（2）选择代理本公司所管理的基金进行证券买卖业务的证券经营机构的程序包括以下四个步骤：

- 1) 券商服务评价；
- 2) 拟定租用对象。由研究部根据以上评价结果拟定备选的券商；
- 3) 上报批准。研究部将拟定租用对象上报分管副总经理批准；
- 4) 签约。在获得批准后，按公司签约程序代表公司与确定券商签约。

（3）交易单元变更情况

本报告期内，本基金无交易单元变更，交易单元均为本基金合同生效时新增。

### 11.7.2 基金租用证券公司交易单元进行其他证券投资的情况

金额单位：人民币元

券商名称	债券交易	债券回购交易	权证交易

	成交金额	占当期债券成交总额的比例	成交金额	占当期债券回购成交总额的比例	成交金额	占当期权证成交总额的比例
长江证券	-	-	57,700,000.00	100.00%	-	-

### 11.7.3 基金租用证券公司交易单元进行其他证券投资的情况

本基金本报告期无租用证券公司交易单元进行其他证券投资的情况。

## § 12 影响投资者决策的其他重要信息

### 12.1 报告期内单一投资者持有基金份额比例达到或超过 20%的情况

投资者类别	报告期内持有基金份额变化情况					报告期末持有基金情况	
	序号	持有基金份额比例达到或超过 20%的时间区间	期初份额	申购份额	赎回份额	持有份额	份额占比
机构	1	2017-1-1~2017-12-31	209,978,041.92	5,862,968.86	5,862,968.86	209,978,041.92	100.00%
个人	-	-	-	-	-	-	-

产品特有风险

当基金份额持有人占比过于集中时，可能存在因某单一基金份额持有人大额赎回而引起基金单位份额净值剧烈波动的风险及流动性风险。

### 12.2 影响投资者决策的其他重要信息

根据《公开募集开放式证券投资基金流动性风险管理规定》的要求，本基金管理人经与基金托管人协商一致，对本基金合同进行了修订和更新。本次修订和更新仅涉及与《公开募集开放式证券投资基金流动性风险管理规定》相关的条款，包括前言、释义、基金份额的申购与赎回、基金的投资、基金资产估值、基金的信息披露等，具体内容详见 2018 年 3 月 22 日基金管理人网站披露的相关公告和修订更新后的法律文件。

融通基金管理有限公司  
二〇一八年三月二十九日