

# 南方中证申万有色金属交易型开放式指数 证券投资基金 2017 年年度报告摘要

2017 年 12 月 31 日

基金管理人：南方基金管理股份有限公司

基金托管人：中国工商银行股份有限公司

送出日期：2018 年 03 月 29 日

## 重要提示

### 1.1 重要提示

基金管理人的董事会、董事保证本报告所载资料不存在虚假记载、误导性陈述或重大遗漏，并对其内容的真实性、准确性和完整性承担个别及连带的法律责任。本年度报告已经三分之二以上独立董事签字同意，并由董事长签发。

基金托管人中国工商银行股份有限公司根据本基金合同规定，于 2018 年 3 月 26 日复核了本报告中的财务指标、净值表现、利润分配情况、财务会计报告、投资组合报告等内容，保证复核内容不存在虚假记载、误导性陈述或者重大遗漏。

基金管理人承诺以诚实信用、勤勉尽责的原则管理和运用基金资产，但不保证基金一定盈利。

基金的过往业绩并不代表其未来表现。投资有风险，投资者在作出投资决策前应仔细阅读本基金的招募说明书及其更新。

本年度报告摘要摘自年度报告正文，投资者欲了解详细内容，应阅读年度报告正文。

本报告期自 2017 年 8 月 3 日(基金合同生效日)起至 12 月 31 日止。

## 基金简介

### 2.1 基金基本情况

基金简称	南方中证申万有色金属 ETF
场内简称	有色金属
基金主代码	512400
基金运作方式	交易型开放式
基金合同生效日	2017 年 8 月 3 日
基金管理人	南方基金管理股份有限公司
基金托管人	中国工商银行股份有限公司
报告期末基金份额总额	135,539,000.00 份
基金合同存续期	不定期
基金份额上市的证券交易所	上海证券交易所
上市日期	2017 年 09 月 01 日

注:本基金在交易所行情系统净值揭示等其他信息披露场合下,可简称为“有色金属”。

### 2.2 基金产品说明

投资目标	紧密跟踪标的指数,追求跟踪偏离度和跟踪误差最小化。
投资策略	本基金为被动式指数基金,采用完全复制法,按照成份股在标的指数中的基准权重构建指数化投资组合,并根据标的指数成份股及其权重的变化进行相应调整。
业绩比较基准	本基金的业绩比较基准为标的指数收益率。本基金标的指数为中证申万有色金属指数。
风险收益特征	本基金属股票型基金,风险与收益高于混合型基金、债券型基金与货币市场基金。

### 2.3 基金管理人和基金托管人

项目		基金管理人	基金托管人
名称		南方基金管理股份有限公司	中国工商银行股份有限公司
信息披露 负责人	姓名	常克川	郭明
	联系电话	0755-82763888	010-66105799
	电子邮箱	manager@southernfund.com	custody@icbc.com.cn
客户服务电话		400-889-8899	95588
传真		0755-82763889	010-66105798

## 2.4 信息披露方式

登载基金年度报告正文的管理人互联网网址	http://www.nffund.com
基金年度报告备置地点	基金管理人、基金托管人的办公地址

## § 3 主要财务指标、基金净值表现及利润分配情况

### 3.1 主要会计数据和财务指标

金额单位：人民币元

3.1.1 期间数据和指标	2017年8月3日（基金合同生效日）-2017年12月31日
本期已实现收益	9,764,285.56
本期利润	7,405,125.22
加权平均基金份额本期利润	0.0383
本期基金份额净值增长率	-6.12%
3.1.2 期末数据和指标	报告期(2017年12月31日)
期末可供分配基金份额利润	-0.0612
期末基金资产净值	127,239,508.06
期末基金份额净值	0.9388

注:1. 本期已实现收益指基金本期利息收入、投资收益、其他收入(不含公允价值变动收益)扣除相关费用后的余额,本期利润为本期已实现收益加上本期公允价值变动收益。

2. 期末可供分配利润,采用期末资产负债表中未分配利润与未分配利润中已实现部分的孰低数(为期末余额,不是当期发生数)。

3. 所述基金业绩指标不包括持有人认购或交易基金的各项费用,计入费用后实际收益水平要低于所列数字。

4. 本基金合同生效日为2017年8月3日,基金合同生效日至本报告期末,本基金运作时间未满一年。

### 3.2 基金净值表现

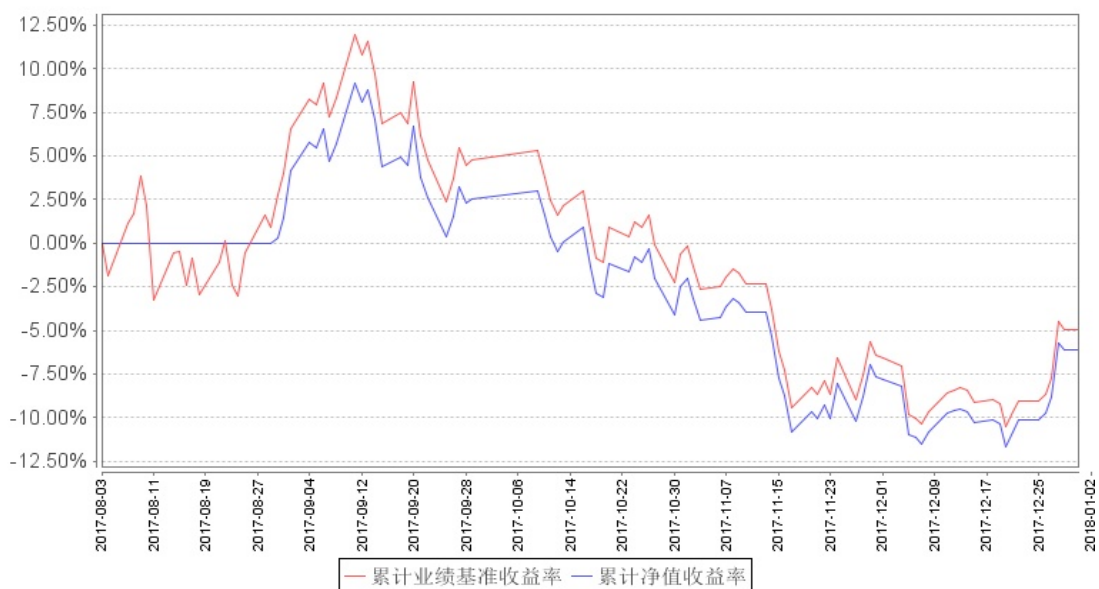
#### 3.2.1 基金份额净值增长率及其与同期业绩比较基准收益率的比较

阶段	净值增长率 ①	净值增长率标准差 ②	业绩比较基准收益率③	业绩比较基准收益率标准差 ④	①-③	②-④
过去三个月	-8.44%	1.27%	-9.25%	1.29%	0.81%	-0.02%
自基金合同	-6.12%	1.25%	-4.96%	1.59%	-1.16%	-0.34%

生效起至今						
-------	--	--	--	--	--	--

### 3.2.2 自基金合同生效以来基金份额累计净值增长率变动及其与同期业绩比较基准收益率变动的比较

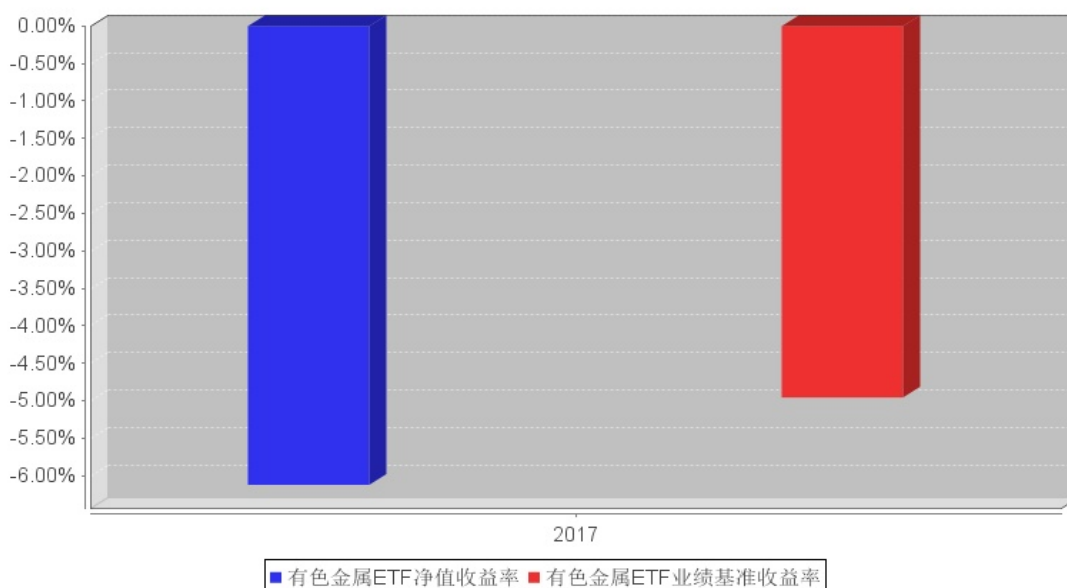
有色金属ETF累计净值增长率与同期业绩比较基准收益率的历史走势对比图



注：基金合同生效日至本报告期末不满一年。根据相关法律法规和基金合同，本基金的建仓期为基金合同生效之日起三个月。建仓期结束时，本基金各项资产配置比例达到基金合同的约定。

### 3.2.3 自基金合同生效以来基金每年净值增长率及其与同期业绩比较基准收益率的比较

有色金属ETF基金每年净值增长率与同期业绩比较基准收益率的对比图



注：基金合同生效当年按实际存续期计算，不按整个自然年度进行折算。

### 3.3 过去三年基金的利润分配情况

注：无。

## § 4 管理人报告

### 4.1 基金管理人及基金经理情况

#### 4.1.1 基金管理人及其管理基金的经验

1998年3月6日，经中国证监会批准，南方基金管理有限公司作为国内首批规范的基金管理公司正式成立，成为我国“新基金时代”的起始标志。

2018年1月，公司整体变更设立为南方基金管理股份有限公司，注册资本金3亿元人民币。目前股权结构：华泰证券股份有限公司45%、深圳市投资控股有限公司30%、厦门国际信托有限公司15%及兴业证券股份有限公司10%。目前，公司在北京、上海、合肥、成都、深圳等地设有分公司，在香港和深圳前海设有子公司——南方东英资产管理有限公司（香港子公司）和南方资本管理有限公司（深圳子公司）。其中，南方东英是境内基金公司获批成立的第一家境外分支机构。

截至报告期末，南方基金管理股份有限公司（不含子公司）管理资产规模超7,200亿元，旗下管理153只开放式基金，多个全国社保、基本养老保险、企业年金和专户理财投资组合。

#### 4.1.2 基金经理（或基金经理小组）及基金经理助理简介

姓名	职务	任本基金的基金经理（助理）期限		证券从业年限	说明
		任职日期	离任日期		
周豪	本基金基金经理	2017年8月3日	-	9	北京大学软件工程专业硕士，具有基金从业资格。2008年7月加入南方基金信息技术部，长期负责指数基金及ETF基金的投研及系统支持工作；2015年6月，任数量化投资部高级研究员；2016年4月至今，任500工业ETF、500原材料ETF基金经理；2016年8月至今，任380ETF、南方380、小康ETF、南方小康、互联基金基金经理；2016年9月至今，任1000ETF基金经理；2017年8月至今，任南方有色金属基金经理；2017年9月至今，任南方有色金属联接基金经理。

注:1. 对基金的首任基金经理, 其“任职日期”为基金合同生效日, “离任日期”为根据公司决定确定的解聘日期; 对此后的非首任基金经理, “任职日期”和“离任日期”分别指根据公司决定确定的聘任日期和解聘日期。

2. 证券从业的含义遵从行业协会《证券业从业人员资格管理办法》的相关规定。

## 4.2 管理人对报告期内本基金运作遵规守信情况的说明

本报告期内, 本基金管理人严格遵守《中华人民共和国证券投资基金法》等有关法律法规、中国证监会和《南方中证申万有色金属交易型开放式指数证券投资基金基金合同》的规定, 本着诚实信用、勤勉尽责的原则管理和运用基金资产, 在严格控制风险的基础上, 为基金份额持有人谋求最大利益。本报告期内, 基金运作整体合法合规, 没有损害基金份额持有人利益。基金的投资范围、投资比例及投资组合符合有关法律法规及基金合同的规定。

## 4.3 管理人对报告期内公平交易情况的专项说明

### 4.3.1 公平交易制度和控制方法

本基金管理人根据《证券投资基金管理公司公平交易制度指导意见》和有关法律法规的规定, 针对股票、债券的一级市场申购和二级市场交易等投资管理活动, 以及授权、研究分析、投资决策、交易执行、业绩评估等投资管理活动相关的各个环节, 建立了股票、债券、基金等证券池管理制度和细则, 投资管理制度和细则, 集中交易管理办法, 公平交易操作指引, 异常交易管理制度等公平交易相关的公司制度或流程指引。通过加强投资决策、交易执行的内部控制, 完善对投资交易行为的日常监控和事后分析评估, 以及履行相关的报告和信息披露义务, 切实防范投资管理业务中的不公平交易和利益输送行为, 保护投资者合法权益。

### 4.3.2 公平交易制度的执行情况

本报告期内, 本基金管理人严格执行《证券投资基金管理公司公平交易制度指导意见》, 完善相应制度及流程, 通过系统和人工等各种方式在各业务环节严格控制交易公平执行, 公平对待旗下管理的所有基金和投资组合。公司每季度对旗下组合进行股票和债券的同向交易价差专项分析。本报告期内, 两两组合间单日、3日、5日时间窗口内同向交易买入溢价率均值或卖出溢价率均值显著不为0的情况不存在, 并且交易占比也没有明显异常, 未发现不公平对待各组合或组合间相互利益输送的情况。

### 4.3.3 异常交易行为的专项说明

本基金于本报告期内不存在异常交易行为。本报告期内基金管理人管理的所有投资组合参与的交易所公开竞价同日反向交易成交较少的单边交易量超过该证券当日成交量的5%的交易次数为5次, 是由于投资组合接受投资者申赎后被动增减仓位以及指数型基金成份股调整所致, 相关

投资组合经理已提供决策依据并留存记录备查。

#### 4.4 管理人对报告期内基金的投资策略和业绩表现的说明

##### 4.4.1 报告期内基金投资策略和运作分析

本基金于 2017 年 8 月 3 日正式成立，于 2017 年 9 月 1 日上市交易并开放申购赎回。期间我们通过自建的“指数化交易系统”、“日内择时交易模型”、“跟踪误差归因分析系统”、“ETF 现金流精算系统”等，将本基金的跟踪误差指标控制在较好水平，并通过严格的风险管理流程，确保了本 ETF 基金的安全运作。

我们对本基金报告期内跟踪误差归因分析如下：

- (1) 基金建仓期间整体仓位的偏离。
- (2) 大额申购赎回带来的成份股权重偏差，对此我们通过日内择时交易争取跟踪误差最小化；
- (3) 报告期内指数成份股（包括调出指数成份股）的长期停牌，引起的成份股权重偏离及基金整体仓位的偏离。
- (4) 根据指数每半年度成份股调整进行的基金调仓，事前我们制定了详细的调仓方案，在实施过程中引入多方校验机制防范风险发生，将跟踪误差控制在理想范围内。

##### 4.4.2 报告期内基金的业绩表现

截至报告期末，本基金份额净值为 0.9388 元，本报告期份额净值增长率为-6.12%，同期业绩比较基准增长率为-4.96%。

#### 4.5 管理人对宏观经济、证券市场及行业走势的简要展望

2017 年市场风格变化明显，大盘蓝筹股受到投资者持续追捧，而中小盘股票整体表现羸弱，展望 2018 年，尽管市场风格预计仍然会持续一定的时间，不过随着大盘蓝筹股的大幅上涨，其估值优势正在逐步降低，同时国内外经济企稳，国内还处于经济转型关键时期，预计权益市场总体仍将保持稳健态势。

本基金为指数基金，作为基金管理人，我们将通过严格的投资管理流程、精确的数量化计算、精益求精的工作态度、恪守指数化投资的宗旨，实现对标的指数的有效跟踪，为持有人提供与之相近的收益。投资者可以根据自身对证券市场的判断及投资风格，借助投资本基金参与市场。

#### 4.6 管理人内部有关本基金的监察稽核工作情况

本报告期内，本基金管理人根据法律法规、监管要求和业务发展情况，坚持从保护基金持有人利益出发，树立并坚守“全员合规、合规从高层做起、合规创造价值、合规是公司生存基础”的合规理念，继续致力于合规与内控机制的完善，积极推动主动合规风控管理，持续加强业务风险的控制与防范，确保各项法规和管理制度的落实，保证基金合同得到严格履行。



本报告期内，本基金管理人结合新法规的实施、新的监管要求和公司业务发展实际情况，积极推动监管新规落实，持续完善内部控制体系和内部控制制度、业务流程，并积极开展形式丰富的合规培训与考试，加强员工行为规范检查、加大合规问责力度，强化全员合规、主动合规理念；对公司投研交易、市场销售、后台运营及人员管理等业务开展了定期稽核、专项稽核及多项自查，检查业务开展的合规性和制度执行的有效性，排查业务中的风险点并完善内控措施，促进公司业务合规运作、稳健经营；采取事前防范、事中控制和事后监督等三阶段工作，持续完善投资合规风控制度流程和系统，加强流动性指标等重要指标的监控和内幕交易防控，有效确保投研交易业务合规运作；积极参与新产品、新业务合规评估工作，保障新产品、新业务合规开展；严格审查基金宣传推介材料，及时检查基金销售业务的合法合规情况，督促落实投资者适当性管理制度；完成各项信息披露工作，保障所披露信息的真实性、准确性和完整性；继续按照风险为本的原则积极开展各项反洗钱工作，进一步升级反洗钱业务系统，优化其他反洗钱资源配置，重点推进《金融机构大额交易和可疑交易报告管理办法》的具体落实工作，加强业务部门反洗钱风险评估频率，将反洗钱工作贯穿于公司各项业务流程；监督客户投诉处理，重视媒体监督和投资者关系管理。

本基金管理人承诺将坚持诚实信用、勤勉尽责的原则管理和运用基金资产，积极健全内部管理制度，不断提高监察稽核工作的科学性和有效性，努力防范各种风险，切实保护基金资产的安全与利益。

#### 4.7 管理人对报告期内基金估值程序等事项的说明

根据中国证监会相关规定和基金合同约定，本基金管理人应严格按照新准则、中国证监会相关规定和基金合同关于估值的约定，对基金所持有的投资品种进行估值。本基金管理人已制定基金估值和份额净值计价的业务管理制度，明确基金估值的程序和技术；建立了估值委员会，组成人员包括副总经理、督察长、权益研究部总经理、指数投资部总经理、现金投资部总经理、风险管理部总经理及运作保障部总经理等。本基金管理人使用可靠的估值业务系统，估值人员熟悉各类投资品种的估值原则和具体估值程序。估值流程中包含风险监测、控制和报告机制。基金管理人改变估值技术，导致基金资产净值的变化在 0.25% 以上的，对所采用的相关估值技术、假设及输入值的适当性咨询会计师事务所的专业意见。本基金托管人根据法律法规要求履行估值及净值计算的复核责任。定价服务机构按照商业合同约定提供定价服务。基金经理可参与估值原则和方法的讨论，但不参与估值价格的最终决策。本报告期内，参与估值流程各方之间无重大利益冲突。

#### 4.8 管理人对报告期内基金利润分配情况的说明

本基金合同约定，当基金份额净值增长率超过标的指数同期增长率达到 1%以上时，可进行收益分配。基金管理人就基金份额净值增长率和标的指数同期增长率的计算方法参见招募说明书；本基金以使收益分配后基金份额净值增长率尽可能贴近标的指数同期增长率为原则进行收益分配。基于本基金的性质和特点，本基金收益分配不须以弥补浮动亏损为前提，收益分配后有可能使除息后的基金份额净值低于面值；在符合有关基金分红条件的前提下，本基金每年收益分配次数最多为 12 次，基金份额每次基金收益分配比例由基金管理人根据上述原则确定，若基金合同生效不满 3 个月可不进行收益分配；本基金收益分配采取现金分红方式；每一基金份额享有同等分配权；法律法规或监管机关另有规定的，从其规定。

根据上述分配原则以及基金的实际运作情况，本报告期本基金未有收益分配事项。

#### 4.9 报告期内管理人对本基金持有人数或基金资产净值预警情形的说明

无。

### § 5 托管人报告

#### 5.1 报告期内本基金托管人遵规守信情况声明

本报告期内，本基金托管人在对南方中证申万有色金属交易型开放式指数证券投资基金的托管过程中，严格遵守《证券投资基金法》及其他法律法规和基金合同的有关规定，不存在任何损害基金份额持有人利益的行为，完全尽职尽责地履行了基金托管人应尽的义务。

#### 5.2 托管人对报告期内本基金投资运作遵规守信、净值计算、利润分配等情况的说明

本报告期内，南方中证申万有色金属交易型开放式指数证券投资基金的管理人——南方基金管理股份有限公司在南方中证申万有色金属交易型开放式指数证券投资基金的投资运作、基金资产净值计算、基金份额申购赎回价格计算、基金费用开支等问题上，不存在任何损害基金份额持有人利益的行为，在各重要方面的运作严格按照基金合同的规定进行。

#### 5.3 托管人对本年度报告中财务信息等内容真实、准确和完整发表意见

本托管人依法对南方基金管理股份有限公司编制和披露的南方中证申万有色金属交易型开放式指数证券投资基金 2017 年年度报告中财务指标、净值表现、利润分配情况、财务会计报告、投资组合报告等内容进行了核查，以上内容真实、准确和完整。

## § 6 审计报告

本基金 2017 年年度财务会计报告经普华永道中天会计师事务所(特殊普通合伙)审计, 注册会计师签字出具了普华永道中天审字(2018)第 22892 号“标准无保留意见的审计报告”, 投资者可通过年度报告正文查看审计报告全文。

## § 7 年度财务报表

### 7.1 资产负债表

会计主体: 南方中证申万有色金属交易型开放式指数证券投资基金

报告截止日: 2017 年 12 月 31 日

单位: 人民币元

资 产	本期末 2017 年 12 月 31 日
<b>资 产:</b>	
银行存款	3,458,414.18
结算备付金	350,475.47
存出保证金	162,343.41
交易性金融资产	125,905,657.40
其中: 股票投资	125,791,857.40
基金投资	-
债券投资	113,800.00
资产支持证券投资	-
贵金属投资	-
衍生金融资产	-
买入返售金融资产	-
应收证券清算款	403,830.30
应收利息	625.33
应收股利	-
应收申购款	-
递延所得税资产	-
其他资产	-
资产总计	130,281,346.09
<b>负债和所有者权益</b>	<b>本期末 2017 年 12 月 31 日</b>
<b>负 债:</b>	
短期借款	-
交易性金融负债	-

衍生金融负债	-
卖出回购金融资产款	-
应付证券清算款	1,877,623.46
应付赎回款	-
应付管理人报酬	51,123.93
应付托管费	10,224.78
应付销售服务费	-
应付交易费用	19,493.43
应交税费	-
应付利息	-
应付利润	-
递延所得税负债	-
其他负债	1,083,372.43
负债合计	3,041,838.03
<b>所有者权益：</b>	
实收基金	135,539,000.00
未分配利润	-8,299,491.94
所有者权益合计	127,239,508.06
负债和所有者权益总计	130,281,346.09

注:1. 报告截止日 2017 年 12 月 31 日, 基金份额净值 0.9388 元, 基金份额总额为 135,539,000.00 份。

2. 本财务报表的实际编制期间为 2017 年 8 月 3 日(基金合同生效日)至 2017 年 12 月 31 日止期间。

## 7.2 利润表

会计主体：南方中证申万有色金属交易型开放式指数证券投资基金

本报告期：2017 年 8 月 3 日（基金合同生效日）至 2017 年 12 月 31 日

单位：人民币元

项目	本期
	2017 年 8 月 3 日（基金合同生效日）至 2017 年 12 月 31 日
一、收入	8,662,710.19
1. 利息收入	469,865.92
其中：存款利息收入	403,674.17
债券利息收入	8.23
资产支持证券利息收入	-
买入返售金融资产收入	66,183.52
其他利息收入	-
2. 投资收益（损失以“-”填列）	9,473,177.06

其中：股票投资收益	9,428,526.56
基金投资收益	-
债券投资收益	-
资产支持证券投资收 益	-
贵金属投资收益	-
衍生工具收益	-
股利收益	44,650.50
3. 公允价值变动收益(损失以 “-”号填列)	-2,359,160.34
4. 汇兑收益(损失以“-”号填 列)	-
5. 其他收入(损失以“-”号填 列)	1,078,827.55
减：二、费用	1,257,584.97
1. 管理人报酬	377,839.26
2. 托管费	75,567.85
3. 销售服务费	-
4. 交易费用	586,066.04
5. 利息支出	-
其中：卖出回购金融资产支 出	-
6. 其他费用	218,111.82
三、利润总额(亏损总额以“- ”号填列)	7,405,125.22
减：所得税费用	-
四、净利润（净亏损以“- ”号填列）	7,405,125.22

### 7.3 所有者权益（基金净值）变动表

会计主体：南方中证申万有色金属交易型开放式指数证券投资基金

本报告期：2017年8月3日（基金合同生效日）至2017年12月31日

单位：人民币元

项目	本期 2017年8月3日（基金合同生效日）至2017年12月31日		
	实收基金	未分配利润	所有者权益合计
一、期初所有者权 益（基金净值）	447,539,000.00	-	447,539,000.00
二、本期经营活动 产生的基金净值变	-	7,405,125.22	7,405,125.22

动数（本期净利润）			
三、本期基金份额交易产生的基金净值变动数（净值减少以“-”号填列）	-312,000,000.00	-15,704,617.16	-327,704,617.16
其中：1. 基金申购款	578,500,000.00	10,603,109.55	589,103,109.55
2. 基金赎回款	-890,500,000.00	-26,307,726.71	-916,807,726.71
四、本期向基金份额持有人分配利润产生的基金净值变动（净值减少以“-”号填列）	-	-	-
五、期末所有者权益（基金净值）	135,539,000.00	-8,299,491.94	127,239,508.06

报表附注为财务报表的组成部分。

本报告 7.1 至 7.4 财务报表由下列负责人签署：

杨小松	徐超	徐超
基金管理人负责人	主管会计工作负责人	会计机构负责人

## 7.4 报表附注

### 7.4.1 基金基本情况

南方中证申万有色金属交易型开放式指数证券投资基金(以下简称“本基金”)经中国证券监督管理委员会(以下简称“中国证监会”)证监许可[2016]3012号《关于准予南方中证申万有色金属交易型开放式指数证券投资基金注册的批复》核准,由南方基金管理股份有限公司(原南方基金管理有限公司,已于2018年1月4日办理完成工商变更登记)依照《中华人民共和国证券投资基金法》和《南方中证申万有色金属交易型开放式指数证券投资基金基金合同》负责公开募集。本基金为交易型开放式基金,存续期限不定,首次设立募集不包括认购资金利息共募集人民币447,539,000.00元,业经普华永道中天会计师事务所(特殊普通合伙)普华永道中天验字(2017)第664号验资报告予以验证。经向中国证监会备案,《南方中证申万有色金属交易型开放式指数证券投资基金基金合同》于2017年8月3日正式生效,基金合同生效日的基金份额总额为447,539,000.00份基金份额,无认购资金利息折合基金份额。本基金的基金管理人为南方基

金管理股份有限公司，基金托管人为中国工商银行股份有限公司。

经上海证券交易所(以下简称“上交所”)自律监管决定书[2017]279号审核同意，本基金447,539,000.00份基金份额于2017年9月1日在上交所挂牌交易。

根据《中华人民共和国证券投资基金法》和《南方中证申万有色金属交易型开放式指数证券投资基金基金合同》的有关规定，本基金主要投资于中证申万有色金属指数成份股、备选成份股。此外，本基金可少量投资于非成份股(包含中小板、创业板及其他经中国证监会核准发行的股票)、衍生工具(权证、股指期货等)、债券资产(国债、金融债、企业债、公司债、次级债、可转换债券、分离交易可转债、央行票据、中期票据、短期融资券等)、资产支持证券、债券回购、银行存款、同业存单等固定收益类资产、现金资产、货币市场工具以及中国证监会允许基金投资的其他金融工具。在建仓完成后，本基金80%以上的基金资产投资于股票。本基金投资于中证申万有色金属指数成份股、备选成份股的资产比例不低于基金资产净值的90%，且不低于非现金基金资产的80%。在正常市场情况下，力争控制本基金日均跟踪偏离度的绝对值不超过0.1%，年跟踪误差不超过2%。本基金的业绩比较基准为中证申万有色金属指数收益率。

本基金的基金管理人南方基金管理股份有限公司以本基金为目标ETF，募集成立了南方中证申万有色金属交易型开放式指数证券投资基金发起式联接基金(以下简称“中证申万有色金属ETF联接基金”)。中证申万有色金属ETF联接基金为契约型开放式基金，投资目标与本基金类似，将绝大多数基金资产投资于本基金。

本财务报表由本基金的基金管理人南方基金管理股份有限公司于2018年3月23日批准报出。

#### 7.4.2 会计报表的编制基础

本基金的财务报表按照财政部于2006年2月15日及以后期间颁布的《企业会计准则—基本准则》、各项具体会计准则及相关规定(以下合称“企业会计准则”)、中国证监会颁布的《证券投资基金信息披露XBRL模板第3号<年度报告和半年度报告>》、中国证券投资基金业协会(以下简称“中国基金业协会”)颁布的《证券投资基金会计核算业务指引》、《南方中证申万有色金属交易型开放式指数证券投资基金基金合同》和在财务报表附注7.4.4所列示的中国证监会、中国基金业协会发布的有关规定及允许的基金行业实务操作编制。

本财务报表以持续经营为基础编制。

#### 7.4.3 遵循企业会计准则及其他有关规定的声明

本基金2017年8月3日(基金合同生效日)至2017年12月31日止期间的财务报表符合企业会计准则的要求，真实、完整地反映了本基金2017年12月31日的财务状况以及2017年8月3日(基金合同生效日)至2017年12月31日止期间的经营成果和基金净值变动情况等有关信息。

## 7.4.4 重要会计政策和会计估计

### 7.4.4.1 会计年度

本基金会计年度为公历 1 月 1 日起至 12 月 31 日止。本期财务报表的实际编制期间为 2017 年 8 月 3 日(基金合同生效日)至 2017 年 12 月 31 日。

### 7.4.4.2 记账本位币

本基金的记账本位币为人民币。

### 7.4.4.3 金融资产和金融负债的分类

#### (1) 金融资产的分类

金融资产于初始确认时分类为：以公允价值计量且其变动计入当期损益的金融资产、应收款项、可供出售金融资产及持有至到期投资。金融资产的分类取决于本基金对金融资产的持有意图和持有能力。本基金现无金融资产分类为可供出售金融资产及持有至到期投资。

本基金目前以交易目的持有的股票投资和债券投资分类为以公允价值计量且其变动计入当期损益的金融资产。以公允价值计量且其变动计入当期损益的金融资产在资产负债表中以交易性金融资产列示。

本基金持有的其他金融资产分类为应收款项，包括银行存款、买入返售金融资产和其他各类应收款项等。应收款项是指在活跃市场中没有报价、回收金额固定或可确定的非衍生金融资产。

#### (2) 金融负债的分类

金融负债于初始确认时分类为：以公允价值计量且其变动计入当期损益的金融负债及其他金融负债。本基金目前暂无金融负债分类为以公允价值计量且其变动计入当期损益的金融负债。本基金持有的其他金融负债包括卖出回购金融资产款和其他各类应付款项等。

### 7.4.4.4 金融资产和金融负债的初始确认、后续计量和终止确认

金融资产或金融负债于本基金成为金融工具合同的一方时，按公允价值在资产负债表内确认。以公允价值计量且其变动计入当期损益的金融资产，取得时发生的相关交易费用计入当期损益；对于支付的价款中包含的债券起息日或上次除息日至购买日止的利息，单独确认为应收项目。应收款项和其他金融负债的相关交易费用计入初始确认金额。

对于以公允价值计量且其变动计入当期损益的金融资产，按照公允价值进行后续计量；对于应收款项和其他金融负债采用实际利率法，以摊余成本进行后续计量。

金融资产满足下列条件之一的，予以终止确认：(1) 收取该金融资产现金流量的合同权利终止；(2) 该金融资产已转移，且本基金将金融资产所有权上几乎所有的风险和报酬转移给转入方；或



者(3) 该金融资产已转移, 虽然本基金既没有转移也没有保留金融资产所有权上几乎所有的风险和报酬, 但是放弃了对该金融资产控制。

金融资产终止确认时, 其账面价值与收到的对价的差额, 计入当期损益。

当金融负债的现时义务全部或部分已经解除时, 终止确认该金融负债或义务已解除的部分。终止确认部分的账面价值与支付的对价之间的差额, 计入当期损益。

#### 7.4.4.5 金融资产和金融负债的估值原则

本基金持有的股票投资和债券投资按如下原则确定公允价值并进行估值:

(1) 存在活跃市场的金融工具按其估值日的市场交易价格确定公允价值; 估值日无交易且最近交易日后未发生影响公允价值计量的重大事件的, 按最近交易日的市场交易价格确定公允价值。有充足证据表明估值日或最近交易日的市场交易价格不能真实反映公允价值的, 应对市场交易价格进行调整, 确定公允价值。与上述投资品种相同, 但具有不同特征的, 应以相同资产或负债的公允价值为基础, 并在估值技术中考虑不同特征因素的影响。特征是指对资产出售或使用的限制等, 如果该限制是针对资产持有者的, 那么在估值技术中不应将该限制作为特征考虑。此外, 基金管理人不应考虑因大量持有相关资产或负债所产生的溢价或折价。

(2) 当金融工具不存在活跃市场, 采用在当前情况下适用并且有足够可利用数据和其他信息支持的估值技术确定公允价值。采用估值技术时, 优先使用可观察输入值, 只有在无法取得相关资产或负债可观察输入值或取得不切实可行的情况下, 才可以使用不可观察输入值。

(3) 如经济环境发生重大变化或证券发行人发生影响金融工具价格的重大事件, 应对估值进行调整并确定公允价值。

#### 7.4.4.6 金融资产和金融负债的抵销

本基金持有的资产和承担的负债基本为金融资产和金融负债。当本基金 1) 具有抵销已确认金额的法定权利且该种法定权利现在是可执行的; 且 2) 交易双方准备按净额结算时, 金融资产与金融负债按抵销后的净额在资产负债表中列示。

#### 7.4.4.7 实收基金

实收基金为对外发行基金份额所募集的总金额在扣除损益平准金分摊部分后的余额。由于申购和赎回引起的实收基金变动分别于基金申购确认日及基金赎回确认日认列。

#### 7.4.4.8 损益平准金

损益平准金包括已实现平准金和未实现平准金。已实现平准金指在申购或赎回基金份额时, 申购或赎回款项中包含的按累计未分配的已实现损益占基金净值比例计算的金额。未实现平准金

指在申购或赎回基金份额时，申购或赎回款项中包含的按累计未实现损益占基金净值比例计算的金额。损益平准金于基金申购确认日或基金赎回确认日认列，并于期末全额转入未分配利润/(累计亏损)。

#### 7.4.4.9 收入/(损失)的确认和计量

股票投资在持有期间应取得的现金股利扣除由上市公司代扣代缴的个人所得税后的净额确认为投资收益。债券投资在持有期间应取得的按票面利率或者发行价计算的利息扣除在适用情况下由债券发行企业代扣代缴的个人所得税后的净额确认为利息收入。

以公允价值计量且其变动计入当期损益的金融资产在持有期间的公允价值变动确认为公允价值变动损益；于处置时，其处置价格与初始确认金额之间的差额确认为投资收益，其中包括从公允价值变动损益结转的公允价值累计变动额。

应收款项在持有期间确认的利息收入按实际利率法计算，实际利率法与直线法差异较小的则按直线法计算。

#### 7.4.4.10 费用的确认和计量

本基金的管理人报酬和托管费在费用涵盖期间按基金合同约定的费率和计算方法逐日确认。其他金融负债在持有期间确认的利息支出按实际利率法计算，实际利率法与直线法差异较小的则按直线法计算。

#### 7.4.4.11 基金的收益分配政策

每一基金份额享有同等分配权。本基金收益以现金形式分配。当基金份额净值增长率超过标的指数同期增长率达到1%以上时，基金管理人可进行收益分配。本基金以使收益分配后基金份额净值增长率尽可能贴近标的指数同期增长率为原则进行收益分配。收益分配不须以弥补浮动亏损为前提，收益分配后有可能使除息后的基金份额净值低于面值。

经宣告的拟分配基金收益于分红除权日从所有者权益转出。

#### 7.4.4.12 分部报告

本基金以内部组织结构、管理要求、内部报告制度为依据确定经营分部，以经营分部为基础确定报告分部并披露分部信息。经营分部是指本基金内同时满足下列条件的组成部分：(1) 该组成部分能够在日常活动中产生收入、发生费用；(2) 本基金的基金管理人能够定期评价该组成部分的经营成果，以决定向其配置资源、评价其业绩；(3) 本基金能够取得该组成部分的财务状况、经营成果和现金流量等有关会计信息。如果两个或多个经营分部具有相似的经济特征，并且满足一定条件的，则合并为一个经营分部。

本基金目前以一个单一的经营分部运作，不需要披露分部信息。

#### 7.4.4.13 其他重要的会计政策和会计估计

无。

#### 7.4.5 会计政策和会计估计变更以及差错更正的说明

##### 7.4.5.1 会计政策变更的说明

本基金本报告期未发生会计政策变更。

##### 7.4.5.2 会计估计变更的说明

本基金本报告期未发生会计估计变更。

##### 7.4.5.3 差错更正的说明

本基金在本报告期间无须说明的会计差错更正。

#### 7.4.6 税项

根据财政部、国家税务总局财税[2008]1号《关于企业所得税若干优惠政策的通知》、财税[2012]85号《关于实施上市公司股息红利差别化个人所得税政策有关问题的通知》、财税[2015]101号《关于上市公司股息红利差别化个人所得税政策有关问题的通知》、财税[2016]36号《关于全面推开营业税改征增值税试点的通知》、财税[2016]46号《关于进一步明确全面推开营改增试点金融业有关政策的通知》、财税[2016]70号《关于金融机构同业往来等增值税政策的补充通知》及其他相关财税法规和实务操作，主要税项列示如下：

(1)对证券投资基金管理人运用基金买卖股票、债券的转让收入免征增值税，对国债、地方政府债以及金融同业往来利息收入亦免征增值税。

(2)对基金从证券市场中取得的收入，包括买卖股票、债券的差价收入，股票的股息、红利收入，债券的利息收入及其他收入，暂不征收企业所得税。

(3)对基金取得的企业债券利息收入，应由发行债券的企业在向基金支付利息时代扣代缴20%的个人所得税。对基金从上市公司取得的股息红利所得，持股期限在1个月以内(含1个月)的，其股息红利所得全额计入应纳税所得额；持股期限在1个月以上至1年(含1年)的，暂减按50%计入应纳税所得额；持股期限超过1年的，暂免征收个人所得税。对基金持有的上市公司限售股，解禁后取得的股息、红利收入，按照上述规定计算纳税，持股时间自解禁日起计算；解禁前取得的股息、红利收入继续暂减按50%计入应纳税所得额。上述所得统一适用20%的税率计征个人所得税。

(4)基金卖出股票按0.1%的税率缴纳股票交易印花税，买入股票不征收股票交易印花税。

#### 7.4.7 关联方关系

关联方名称	与本基金的关系
南方基金管理股份有限公司(“南方基金”)	基金管理人

)	
中国工商银行股份有限公司 (“中国工商银行”)	基金托管人
华泰证券股份有限公司 (“华泰证券”)	基金管理人的股东、基金销售机构
兴业证券股份有限公司 (“兴业证券”)	基金管理人的股东、基金销售机构
厦门国际信托有限公司	基金管理人的股东
深圳市投资控股有限公司	基金管理人的股东
南方资本管理有限公司	基金管理人的子公司
南方东英资产管理有限公司	基金管理人的子公司
南方中证申万有色金属交易型开放式指数证券投资基金发起式联接基金 (“中证申万有色金属 ETF 联接基金”)	本基金的基金管理人管理的其他基金

注:1. 下述关联交易均在正常业务范围内按一般商业条款订立。

2. 根据《南方基金管理有限公司法定名称变更的公告》，公司名称由“南方基金管理有限公司”变更为“南方基金管理股份有限公司”，公司股权结构等事项未发生变化，并已于 2018 年 1 月 4 日在深圳市市场监督管理局完成相应变更登记手续。

#### 7.4.8 本报告期及上年度可比期间的关联方交易

##### 7.4.8.1 通过关联方交易单元进行的交易

###### 7.4.8.1.1 股票交易

金额单位：人民币元

关联方名称	本期 2017 年 8 月 3 日 (基金合同生效日) 至 2017 年 12 月 31 日	
	成交金额	占当期股票 成交总额的比例 (%)
华泰证券	252,139,862.94	23.32
兴业证券	772,459,780.04	71.43

###### 7.4.8.1.2 权证交易

注:无。

###### 7.4.8.1.3 应支付关联方的佣金

金额单位：人民币元

关联方名称	本期 2017 年 8 月 3 日 (基金合同生效日) 至 2017 年 12 月 31 日			
	当期 佣金	占当期佣金总量 的比例 (%)	期末应付佣金余 额	占期末应付佣金 总额的比例 (%)

华泰证券	25,213.98	23.31	415.25	2.13
兴业证券	77,254.44	71.43	16,831.40	86.34

注:1. 上述佣金参考市场价格经本基金的基金管理人与对方协商确定,以扣除由中国证券登记结算有限责任公司收取的证管费和经手费的净额列示。

2. 该类佣金协议的服务范围还包括佣金收取方为本基金提供的证券投资研究成果和市场信息服务等。

#### 7.4.8.2 关联方报酬

##### 7.4.8.2.1 基金管理费

单位:人民币元

项目	本期 2017年8月3日(基金合同生效日)至2017年12月 31日
当期发生的基金应支付的管理费	377,839.26
其中:支付销售机构的客户维护费	-

注:支付基金管理人南方基金的管理人报酬按前一日基金资产净值0.50%的年费率计提,逐日累计至每月月底,按月支付。其计算公式为:

日管理人报酬=前一日基金资产净值 X 0.50% / 当年天数。

##### 7.4.8.2.2 基金托管费

单位:人民币元

项目	本期 2017年8月3日(基金合同生效日)至2017年12月 31日
当期发生的基金应支付的托管费	75,567.85

注:支付基金托管人中国工商银行的托管费按前一日基金资产净值0.10%的年费率计提,逐日累计至每月月底,按月支付。其计算公式为:

日托管费=前一日基金资产净值 X 0.10% / 当年天数。

#### 7.4.8.3 与关联方进行银行间同业市场的债券(含回购)交易

注:无。

#### 7.4.8.4 各关联方投资本基金的情况

##### 7.4.8.4.1 报告期内基金管理人运用固有资金投资本基金的情况

注:无。

**7.4.8.4.2 报告期末除基金管理人之外的其他关联方投资本基金的情况**

关联方名称	本期末 2017年12月31日	
	持有的 基金份额	持有的基金份额 占基金总份额的比例 (%)
中证申万有色金属ETF联接基金	26,688,000.00	19.69

注：中证申万有色金属 ETF 联接基金投资本基金相关的费用按基金合同和更新的招募说明书的有关规定以及与券商约定的席位佣金费率支付。

**7.4.8.5 由关联方保管的银行存款余额及当期产生的利息收入**

单位：人民币元

关联方名称	本期 2017年8月3日（基金合同生效日）至2017年12月31日	
	期末余额	当期利息收入
中国工商银行股份有限公司	3,458,414.18	278,447.22

注：本基金由基金托管人中国工商银行保管的银行存款，按银行约定利率计息。

**7.4.8.6 本基金在承销期内参与关联方承销证券的情况**

无。

**7.4.8.7 其他关联交易事项的说明**

无。

**7.4.9 利润分配情况**

无。

**7.4.10 期末(-)本基金持有的流通受限证券****7.4.10.1 因认购新发/增发证券而于期末持有的流通受限证券**

金额单位：人民币元

7.4.12.1.1 受限证券类别：股票										
证券代码	证券名称	成功认购日	可流通日	流通受限类型	认购价格	期末估值单价	数量(单位股)	期末成本总额	期末估值总额	备注
002466	天齐锂业	2017-12-26	2018-01-03	配股认购	11.06	53.21	15,495	171,374.70	824,488.95	-
603080	新疆火炬	2017-12-25	2018-01-03	新股认购	13.60	13.60	1,187	16,143.20	16,143.20	-
603161	科华控股	2017-12-28	2018-01-05	新股认购	16.75	16.75	1,239	20,753.25	20,753.25	-
7.4.12.1.2 受限证券类别：债券										
证券	证券	成功	可流通日	流通	认购	期末估	数量	期末	期末估值总	备注

代码	名称	认购日		受限类型	价格	值单价	(单位张)	成本总额	额	
128028	赣锋转债	2017-12-21	2018-01-19	新债确认	100.00	100.00	1,138	113,800.00	113,800.00	-

#### 7.4.10.2 期末持有的暂时停牌等流通受限股票

金额单位：人民币元

股票代码	股票名称	停牌日期	停牌原因	期末估值单价	复牌日期	复牌开盘单价	数量(股)	期末成本总额	期末估值总额	备注
000688	建新矿业	2017-09-06	重大事项	10.95	2018-02-07	9.86	74,300	810,881.83	813,585.00	
002919	名臣健康	2017-12-28	重大事项	35.26	2018-01-02	38.79	821	10,311.76	28,948.46	
600614	鹏起科技	2017-12-26	重要事项未公告	10.16	-	-	178,300	1,974,311.94	1,811,528.00	
600903	贵州燃气	2017-12-28	未披露股票交易异常波动公告	16.86	2018-01-02	16.01	28	61.88	472.08	
601600	中国铝业	2017-09-12	重大资产重组	8.09	2018-02-26	7.28	928,100	7,280,081.73	7,508,329.00	

注：本基金截至 2017 年 12 月 31 日止持有以上因公布的重大事项可能产生重大影响而被暂时停牌的股票，该类股票将在所公布事项的重大影响消除后，经交易所批准复牌。

#### 7.4.10.3 期末债券正回购交易中作为抵押的债券

注：无。

## § 8 投资组合报告

### 8.1 期末基金资产组合情况

金额单位：人民币元

序号	项目	金额	占基金总资产的比例 (%)
1	权益投资	125,791,857.40	96.55
	其中：股票	125,791,857.40	96.55
2	固定收益投资	113,800.00	0.09
	其中：债券	113,800.00	0.09
	资产支持证券	-	-
3	贵金属投资	-	-
4	金融衍生品投资	-	-
5	买入返售金融资产	-	-
	其中：买断式回购的买入返售金融资产	-	-
6	银行存款和结算备付金合计	3,808,889.65	2.92
7	其他各项资产	566,799.04	0.44
8	合计	130,281,346.09	100.00

注：上表中的股票投资项含可退替代款估值增值，而 8.2 的合计项中不含可退替代款估值增值。

### 8.2 报告期末按行业分类的股票投资组合

#### 8.2.1 报告期末指数投资按行业分类的境内股票投资组合

代码	行业类别	公允价值（元）	占基金资产净值比例 (%)
A	农、林、牧、渔业	-	-
B	采矿业	36,961,344.16	29.05
C	制造业	87,886,910.79	69.07
D	电力、热力、燃气及水生产和供应业	-	-
E	建筑业	-	-
F	批发和零售业	-	-
G	交通运输、仓储和邮政业	-	-
H	住宿和餐饮业	-	-
I	信息传输、软件和信息技术服务业	-	-
J	金融业	-	-
K	房地产业	-	-
L	租赁和商务服务业	-	-
M	科学研究和技术服务业	-	-



N	水利、环境和公共设施管理业	-	-
O	居民服务、修理和其他服务业	-	-
P	教育	-	-
Q	卫生和社会工作	-	-
R	文化、体育和娱乐业	-	-
S	综合	-	-
	合计	124,848,254.95	98.12

### 8.2.2 报告期末积极投资按行业分类的境内股票投资组合

代码	行业类别	公允价值（元）	占基金资产净值比例（%）
A	农、林、牧、渔业	-	-
B	采矿业	813,585.00	0.64
C	制造业	94,913.41	0.07
D	电力、热力、燃气及水生产和供应业	16,880.28	0.01
E	建筑业	-	-
F	批发和零售业	-	-
G	交通运输、仓储和邮政业	17,942.76	0.01
H	住宿和餐饮业	-	-
I	信息传输、软件和信息技术服务业	-	-
J	金融业	-	-
K	房地产业	-	-
L	租赁和商务服务业	-	-
M	科学研究和技术服务业	-	-
N	水利、环境和公共设施管理业	-	-
O	居民服务、修理和其他服务业	-	-
P	教育	-	-
Q	卫生和社会工作	-	-
R	文化、体育和娱乐业	-	-
S	综合	-	-
	合计	943,321.45	0.74

### 8.2.3 报告期末按行业分类的港股通投资股票投资组合

注：本基金本报告期末未持有港股通股票投资。

## 8.3 期末按公允价值占基金资产净值比例大小排序的所有股票投资明细

### 8.3.1 期末指数投资按公允价值占基金资产净值比例大小排序的前十名股票投资明细

金额单位：人民币元

序号	股票代码	股票名称	数量（股）	公允价值（元）	占基金资产净值比例（%）
1	601899	紫金矿业	1,852,500	8,502,975.00	6.68
2	601600	中国铝业	928,100	7,508,329.00	5.90
3	002460	赣锋锂业	91,200	6,543,600.00	5.14
4	002466	天齐锂业	122,395	6,512,637.95	5.12
5	600111	北方稀土	387,800	5,658,002.00	4.45
6	600516	方大炭素	191,600	5,533,408.00	4.35
7	603799	华友钴业	52,900	4,244,167.00	3.34
8	600547	山东黄金	132,100	4,118,878.00	3.24
9	600362	江西铜业	185,200	3,735,484.00	2.94
10	600219	南山铝业	990,800	3,646,144.00	2.87

注：投资者欲了解本报告期末基金投资的所有股票明细，应阅读登载于 <http://www.nffund.com> 的年度报告正文。

### 8.3.2 期末积极投资按公允价值占基金资产净值比例大小排序的前五名股票投资明细

金额单位：人民币元

序号	股票代码	股票名称	数量（股）	公允价值（元）	占基金资产净值比例（%）
1	000688	建新矿业	74,300	813,585.00	0.64
2	603477	振静股份	1,955	37,027.70	0.03
3	002919	名臣健康	821	28,948.46	0.02
4	603161	科华控股	1,239	20,753.25	0.02
5	603329	上海雅仕	1,182	17,942.76	0.01

注：投资者欲了解本报告期末基金投资的所有股票明细，应阅读登载于 <http://www.nffund.com> 的年度报告正文。

## 8.4 报告期内股票投资组合的重大变动

### 8.4.1 累计买入金额超出期末基金资产净值 2%或前 20 名的股票明细

金额单位：人民币元

序号	股票代码	股票名称	本期累计买入金额	占期末基金资产净值比例（%）
1	002460	赣锋锂业	65,910,171.49	51.80

2	002466	天齐锂业	58,090,668.53	45.65
3	601600	中国铝业	30,865,278.00	24.26
4	000060	中金岭南	28,245,431.61	22.20
5	002340	格林美	27,991,406.54	22.00
6	000630	铜陵有色	26,644,313.00	20.94
7	600111	北方稀土	24,273,597.50	19.08
8	601899	紫金矿业	23,667,310.50	18.60
9	000970	中科三环	21,221,807.00	16.68
10	600516	方大炭素	20,595,996.00	16.19
11	000807	云铝股份	18,879,248.89	14.84
12	000878	云南铜业	18,114,355.47	14.24
13	000960	锡业股份	18,041,341.83	14.18
14	002600	江粉磁材	15,127,176.55	11.89
15	600547	山东黄金	14,775,697.98	11.61
16	603799	华友钴业	14,579,295.00	11.46
17	000697	炼石有色	14,401,689.86	11.32
18	600219	南山铝业	13,296,201.00	10.45
19	000758	中色股份	12,746,936.88	10.02
20	000612	焦作万方	12,505,471.36	9.83
21	600362	江西铜业	12,235,210.41	9.62
22	600489	中金黄金	11,944,005.07	9.39
23	000975	银泰资源	11,925,250.71	9.37
24	600392	盛和资源	11,744,837.28	9.23
25	603993	洛阳钼业	11,211,751.00	8.81
26	002501	利源精制	11,157,423.44	8.77
27	002155	湖南黄金	10,586,825.07	8.32
28	601168	西部矿业	10,545,347.27	8.29
29	600497	驰宏锌锗	9,656,762.00	7.59
30	600549	厦门钨业	8,923,661.10	7.01
31	000519	中兵红箭	8,746,290.70	6.87
32	000426	兴业矿业	8,617,105.69	6.77
33	002716	金贵银业	8,453,939.70	6.64
34	000969	安泰科技	8,244,243.00	6.48
35	600490	鹏欣资源	7,046,171.99	5.54
36	000603	盛达矿业	6,434,768.38	5.06
37	600711	盛屯矿业	5,933,021.77	4.66
38	002203	海亮股份	5,614,342.94	4.41
39	600478	科力远	5,338,887.90	4.20
40	601958	金钼股份	5,121,743.00	4.03
41	600366	宁波韵升	4,997,792.93	3.93
42	600687	刚泰控股	4,853,346.08	3.81
43	600259	广晟有色	4,458,013.00	3.50

44	600338	西藏珠峰	4,253,304.80	3.34
45	600988	赤峰黄金	3,808,770.91	2.99
46	600331	宏达股份	3,456,623.21	2.72

注:买入包括二级市场上主动的买入、新股、配股、债转股、换股及行权等获得的股票,买入金额按成交金额(成交单价乘以成交数量)填列,不考虑相关交易费用。

#### 8.4.2 累计卖出金额超出期末基金资产净值2%或前20名的股票明细

金额单位:人民币元

序号	股票代码	股票名称	本期累计卖出金额	占期末基金资产净值比例(%)
1	002460	赣锋锂业	60,261,285.66	47.36
2	002466	天齐锂业	51,357,738.44	40.36
3	000060	中金岭南	24,789,174.46	19.48
4	002340	格林美	24,788,456.86	19.48
5	000630	铜陵有色	23,305,370.95	18.32
6	000970	中科三环	18,911,757.28	14.86
7	000807	云铝股份	16,861,223.14	13.25
8	000878	云南铜业	16,045,512.38	12.61
9	000960	锡业股份	16,019,328.55	12.59
10	000697	炼石有色	14,473,568.00	11.38
11	002600	江粉磁材	13,027,885.50	10.24
12	000758	中色股份	11,223,012.66	8.82
13	000612	焦作万方	11,158,457.79	8.77
14	000975	银泰资源	10,542,714.55	8.29
15	002501	利源精制	9,758,395.47	7.67
16	002155	湖南黄金	9,304,221.43	7.31
17	000519	中兵红箭	8,495,845.15	6.68
18	000426	兴业矿业	7,753,181.38	6.09
19	002716	金贵银业	7,297,782.20	5.74
20	000969	安泰科技	7,155,203.10	5.62
21	000603	盛达矿业	5,611,200.00	4.41
22	002203	海亮股份	4,917,262.15	3.86

注:卖出包括二级市场上主动的卖出、换股、要约收购、发行人回购及行权等减少的股票,卖出金额按成交金额(成交单价乘以成交数量)填列,不考虑相关交易费用。

#### 8.4.3 买入股票的成本总额及卖出股票的收入总额

单位:人民币元

买入股票成本(成交)总额	700,341,958.01
卖出股票收入(成交)总额	381,973,326.83

注:>买入股票成本、卖出股票收入均按买卖成交金额(成交单价乘以成交数量)填列,不考虑相关交易费用。

## 8.5 期末按债券品种分类的债券投资组合

金额单位：人民币元

序号	债券品种	公允价值	占基金资产净值比例（%）
1	国家债券	-	-
2	央行票据	-	-
3	金融债券	-	-
	其中：政策性金融债	-	-
4	企业债券	-	-
5	企业短期融资券	-	-
6	中期票据	-	-
7	可转债（可交换债）	113,800.00	0.09
8	同业存单	-	-
9	其他	-	-
10	合计	113,800.00	0.09

## 8.6 期末按公允价值占基金资产净值比例大小排序的前五名债券投资明细

金额单位：人民币元

序号	债券代码	债券名称	数量（张）	公允价值	占基金资产净值比例（%）
1	128028	赣锋转债	1,138	113,800.00	0.09

## 8.7 期末按公允价值占基金资产净值比例大小排序的所有资产支持证券投资明细

注：本基金本报告期末未持有资产支持证券。

## 8.8 报告期末按公允价值占基金资产净值比例大小排序的前五名贵金属投资明细

注：本基金本报告期末未持有贵金属。

## 8.9 期末按公允价值占基金资产净值比例大小排序的前五名权证投资明细

注：本基金本报告期末未持有权证。

## 8.10 报告期末本基金投资的股指期货交易情况说明

### 8.10.1 报告期末本基金投资的股指期货持仓和损益明细

注：本基金本报告期内未投资股指期货。

### 8.10.2 本基金投资股指期货的投资政策

本基金投资股指期货将根据风险管理的原则，以套期保值为目的，对冲系统性风险和某些特殊情况下的流动性风险等，主要采用流动性好、交易活跃的股指期货合约，通过多头或空头套期保值等策略进行套期保值操作。本基金力争利用股指期货的杠杆作用，降低股票仓位频繁调整的交易成本和跟踪误差，达到有效跟踪标的指数的目的。

### 8.11 报告期末本基金投资的国债期货交易情况说明

注：本基金本报告期内未投资国债期货。

### 8.12 投资组合报告附注

#### 8.12.1

本基金投资的前十名证券的发行主体本期没有出现被监管部门立案调查，或在报告编制日前一年内受到公开谴责、处罚的情形。

#### 8.12.2

本基金投资的前十名股票没有超出基金合同规定的备选股票库。

#### 8.12.3 期末其他各项资产构成

单位：人民币元

序号	名称	金额
1	存出保证金	162,343.41
2	应收证券清算款	403,830.30
3	应收股利	-
4	应收利息	625.33
5	应收申购款	-
6	其他应收款	-
7	待摊费用	-
8	其他	-
9	合计	566,799.04

#### 8.12.4 期末持有的处于转股期的可转换债券明细

注：本基金本报告期末未持有处于转股期的可转换债券。

#### 8.12.5 期末前十名股票中存在流通受限情况的说明

#### 8.12.6 期末指数投资前十名股票中存在流通受限情况的说明

序号	股票代码	公司名称	流通受限部分的公允价值（人民币元）	占基金资产净值比例（%）	流通受限情况说明
1	601600	中国铝业	7,508,329.00	5.90	重大资产重组

2	002466	天齐锂业	824,488.95	0.65	配股未上市
---	--------	------	------------	------	-------

### 8.12.7 期末积极投资前五名股票中存在流通受限情况的说明

金额单位：人民币元

序号	股票代码	公司名称	流通受限部分的公允 价值（人民币元）	占基金资产净 值比例（%）	流通受限情况 说明
1	000688	建新矿业	813,585.00	0.64	重大事项
2	002919	名臣健康	28,948.46	0.02	股票交易异常波动
3	603161	科华控股	20,753.25	0.02	新股未上市

## § 9 基金份额持有人信息

### 9.1 期末基金份额持有人户数及持有人结构

#### 9.1.1 本基金的期末基金份额持有人户数及持有人结构

份额单位：份

持有人户数 (户)	户均持有的 基金份额	持有人结构			
		机构投资者		个人投资者	
		持有份额	占总份额比例 (%)	持有份额	占总份额比例 (%)
2,913	46,529.01	43,049,291.00	31.76	92,489,709.00	68.24

#### 9.1.2 目标基金的期末基金份额持有人户数及持有人结构

项目	持有份额（份）	占总份额比例（%）
中证申万有色金属 ETF 联接基金	26,688,000.00	19.69

注：机构投资者“持有份额”和“占总份额比例”数据中已包含“中国工商银行股份有限公司—南方中证申万有色金属交易型开放式指数证券投资基金发起式联接基金”的“持有份额”和“占总份额比例”数据。

### 9.2 期末上市基金前十名持有人

序号	持有人名称	持有份额（份）	占上市总份额比例（%）
1	上海铂绅投资中心 (有限合伙)一铂绅 四号证券投资基金 (私募)	6,000,000.00	4.43

2	上海铂绅投资中心 (有限合伙) - 铂绅 六号证券投资私募基金	4,172,800.00	3.08
3	刘洁	1,702,700.00	1.26
4	代方婵	1,500,000.00	1.11
5	刘军	1,429,200.00	1.05
6	魏岩	1,214,700.00	0.90
7	上海铂绅投资中心 (有限合伙) - 铂绅 一号证券投资基金 (私募)	1,200,000.00	0.89
8	中英人寿保险有限公 司 - 投连一个险投连	1,140,900.00	0.84
9	梁惠卿	1,087,300.00	0.80
10	赵松林	1,000,000.00	0.74
	中国工商银行股份有 限公司 - 南方中证申 万有色金属交易型开 放式指数证券投资基 金发起式联接基金	26,688,000.00	19.69

### 9.3 期末基金管理人的从业人员持有本基金的情况

注: 本公司的所有从业人员(包含高级管理人员、基金投资和研究部门负责人和本基金基金经理)均未持有本基金份额。

### 9.4 期末基金管理人的从业人员持有本开放式基金份额总量区间的情况

注: 本公司的高级管理人员、基金投资和研究部门负责人和本基金基金经理均未持有本基金份额。

## § 10 开放式基金份额变动

单位: 份

基金合同生效日(2017年8月3日) 基金份额总额	447,539,000.00
基金合同生效日起至报告期期末基金 总申购份额	578,500,000.00
减: 基金合同生效日起至报告期期末 基金总赎回份额	890,500,000.00
基金合同生效日起至报告期期末基金 拆分变动份额(份额减少以“-”填列)	-



本报告期末基金份额总额	135,539,000.00
-------------	----------------

## § 11 重大事件揭示

### 11.1 基金份额持有人大会决议

本报告期内无基金份额持有人大会决议。

### 11.2 基金管理人、基金托管人的专门基金托管部门的重大人事变动

2017年1月23日南方基金管理有限公司第七届董事会第二次会议，审议通过秦长奎因任期届满，工作调整的原因不再担任公司副总经理职务。

2017年12月8日南方基金管理股份有限公司（筹）第一届董事会第一次会议，审议通过聘任史博担任公司副总经理。

本报告期内，基金托管人的专门基金托管部门没有发生重大人事变动。

### 11.3 涉及基金管理人、基金财产、基金托管业务的诉讼

本报告期内，无涉及基金管理业务、基金财产、基金托管业务的诉讼。

### 11.4 基金投资策略的改变

本报告期内本基金投资策略未改变。

### 11.5 为基金进行审计的会计师事务所情况

本报告期内聘请普华永道中天会计师事务所(特殊普通合伙)。本年度支付给普华永道中天会计师事务所(特殊普通合伙)审计费用54,000元，该审计机构已提供审计服务的连续年限为1年。

### 11.6 管理人、托管人及其高级管理人员受稽查或处罚等情况

本报告期内，基金管理人、托管人及其高级管理人员未受监管部门稽查或处罚。

### 11.7 基金租用证券公司交易单元的有关情况

#### 11.7.1 基金租用证券公司交易单元进行股票投资及佣金支付情况

金额单位：人民币元

券商名称	交易单元数量	股票交易		应支付该券商的佣金		备注
		成交金额	占当期股票成交总额的比例	佣金	占当期佣金总量的比例	
兴业证券	1	772,459,780.04	71.43%	77,254.44	71.43%	
华泰证券	1	252,139,862.94	23.32%	25,213.98	23.31%	
中信建投	1	31,057,805.60	2.87%	3,105.78	2.87%	
海通证券	1	25,762,980.98	2.38%	2,576.42	2.38%	
广发证券	1	-	-	-	-	
中投证券	1	-	-	-	-	

注：交易单元的选择标准和程序 根据中国证监会《关于完善证券投资基金交易席位制度有关问题的通知》（证监基金字[2007]48号）的有关规定，我公司制定了租用证券公司交易单元的选择标准和程序：

A：选择标准

- 1、公司经营行为规范，财务状况和经营状况良好；
- 2、公司具有较强的研究能力，能及时、全面地为基金提供高质量的宏观经济研究、行业研究及市场走向、个股分析报告和专门研究报告；
- 3、公司内部管理规范，能满足基金操作的保密要求；
- 4、建立了广泛的信息网络，能及时提供准确的信息资讯服务。

B：选择流程 公司研究部门定期对券商服务质量从以下几方面进行量化评比，并根据评比的结果选择席位：

- 1、服务的主动性。主要针对证券公司承接调研课题的态度、协助安排上市公司调研、以及就有关专题提供研究报告和讲座；
- 2、研究报告的质量。主要是指证券公司所提供研究报告是否详实，投资建议是否准确；
- 3、资讯提供的及时性及便利性。主要是指证券公司提供资讯的时效性、及时性以及提供资讯的渠道是否便利、提供的资讯是否充足全面。

### 11.7.2 基金租用证券公司交易单元进行其他证券投资的情况

金额单位：人民币元

券商名称	债券交易		债券回购交易		权证交易	
	成交金额	占当期债券成交总额的比	成交金额	占当期债券回购成交总额的比例	成交金额	占当期权证成交总额的比

		例				例
广发证券	-	-	-	-	-	-
海通证券	-	-	-	-	-	-
华泰证券	-	-	400,000,000.00	100.00%	-	-
兴业证券	-	-	-	-	-	-
中投证券	-	-	-	-	-	-
中信建投	-	-	-	-	-	-

## § 12 影响投资者决策的其他重要信息

### 12.1 报告期内单一投资者持有基金份额比例达到或超过 20%的情况

投资者类别	报告期内持有基金份额变化情况					报告期末持有基金情况	
	序号	持有基金份额比例达到或者超过 20%的时间区间	期初份额	申购份额	赎回份额	持有份额	份额占比 (%)
南方中证申万有色金属交易型开放式指数证券投资基金发起式联接基金	1	20170908-20171231	0	29,988,000.00	3,300,000.00	26,688,000.00	19.69
产品特有风险							
本基金存在持有基金份额超过 20%的基金份额持有人，在特定赎回比例及市场条件下，若基金管理人未能以合理价格及时变现基金资产，将会导致流动性风险和基金净值波动风险。							

注：申购份额包含红利再投资和份额折算。

## 12.2 影响投资者决策的其他重要信息

无。