

中金沪深 300 指数增强型发起式证券投资  
基金  
2017 年年度报告 摘要

2017 年 12 月 31 日

基金管理人：中金基金管理有限公司

基金托管人：中国工商银行股份有限公司

送出日期：2018 年 3 月 30 日

## § 1 重要提示

### 1.1 重要提示

基金管理人的董事会、董事保证本报告所载资料不存在虚假记载、误导性陈述或重大遗漏，并对其内容的真实性、准确性和完整性承担个别及连带的法律责任。本年度报告已经三分之二以上独立董事签字同意，并由董事长签发。

基金托管人中国工商银行股份有限公司根据本基金合同规定，于 2018 年 3 月 29 日复核了本报告中的财务指标、净值表现、利润分配情况、财务会计报告、投资组合报告等内容，保证复核内容不存在虚假记载、误导性陈述或者重大遗漏。

基金管理人承诺以诚实信用、勤勉尽责的原则管理和运用基金资产，但不保证基金一定盈利。

基金的过往业绩并不代表其未来表现。投资有风险，投资者在作出投资决策前应仔细阅读本基金的招募说明书及其更新。

本报告中的财务资料经审计，毕马威华振会计师事务所（特殊普通合伙）为本基金出具了无保留意见的审计报告，请投资者注意阅读。

本报告期自 2017 年 1 月 1 日起至 2017 年 12 月 31 日止。

本年度报告摘要摘自年度报告正文，投资者欲了解详细内容，应阅读年度报告正文。

## § 2 基金简介

### 2.1 基金基本情况

基金简称	中金沪深 300	
基金主代码	003015	
基金运作方式	契约型开放式	
基金合同生效日	2016 年 7 月 22 日	
基金管理人	中金基金管理有限公司	
基金托管人	中国工商银行股份有限公司	
报告期末基金份额总额	11,108,131.19 份	
基金合同存续期	不定期	
下属分级基金的基金简称:	中金沪深 300A	中金沪深 300C
下属分级基金的交易代码:	003015	003579
报告期末下属分级基金的份额总额	10,839,298.31 份	268,832.88 份

### 2.2 基金产品说明

投资目标	本基金为股票指数增强型发起式证券投资基金，在力求对沪深 300 指数进行有效跟踪的基础上，通过数量化的方法进行积极的指数组合管理与风险控制，力争实现超越目标指数的投资收益，谋求基金资产的长期增值。本基金力争使日均跟踪偏离度的绝对值不超过 0.5%，年化跟踪误差不超过 8.0%。
投资策略	本基金作为股票指数增强型发起式证券投资基金，股票投资策略为本基金的核心策略，通过复制目标股票指数作为基本投资组合以及量化增强策略考虑基本面与技术面等多种因素，找出具有相对于标的指数超额收益的相关量化因子，并根据因子对应的股票权重调整基本投资组合，最后对投资组合进行跟踪误差以及交易成本等相关优化。其他策略还包括债券投资策略和股指期货投资策略。
业绩比较基准	沪深 300 指数收益率×95%+银行活期存款利率（税后）×5%。
风险收益特征	本基金是一只股票指数增强型发起式证券投资基金，属于较高预期风险、较高预期收益的证券投资基金品种，其预期风险与预期收益高于混合型基金、债券型基金与货币市场基金。

### 2.3 基金管理人和基金托管人

项目		基金管理人	基金托管人
名称		中金基金管理有限公司	中国工商银行股份有限公司
信息披露负责人	姓名	李虹	郭明
	联系电话	010-63211122	010-66105799
	电子邮箱	xxpl@ciccfund.com	custody@icbc.com.cn
客户服务电话		400-868-1166	95588
传真		010-66159121	010-66105798

## 2.4 信息披露方式

登载基金年度报告正文的管理人互联网网址	<a href="http://www.ciccfund.com/">http://www.ciccfund.com/</a>
基金年度报告备置地点	基金管理人和基金托管人的住所

## § 3 主要财务指标、基金净值表现及利润分配情况

### 3.1 主要会计数据和财务指标

金额单位：人民币元

3.1.1 期间数据和指标	2017 年		2016 年 7 月 22 日(基金合同生效日)-2016 年 12 月 31 日	
	中金沪深 300A	中金沪深 300C	中金沪深 300A	中金沪深 300C
本期已实现收益	1,714,984.58	36,101.30	431,226.04	0.62
本期利润	1,938,549.67	36,552.23	248,200.89	-3.70
加权平均基金份额本期利润	0.1834	0.2309	0.0247	-0.0394
本期基金份额净值增长率	17.81%	18.75%	2.48%	-3.70%
3.1.2 期末数据和指标	2017 年末		2016 年末	
期末可供分配基金份额利润	0.2024	0.2117	0.0248	0.0248
期末基金资产净值	13,086,807.92	327,152.01	10,336,685.26	96.30
期末基金份额净值	1.2073	1.2169	1.0248	1.0248

### 3.2 基金净值表现

#### 3.2.1 基金份额净值增长率及其与同期业绩比较基准收益率的比较

中金沪深 300A

阶段	份额净值增长率①	份额净值增长率标准差②	业绩比较基准收益率③	业绩比较基准收益率标准差④	①-③	②-④
过去三个月	4.87%	0.66%	4.82%	0.76%	0.05%	-0.10%
过去六个月	10.17%	0.61%	9.44%	0.66%	0.73%	-0.05%
过去一年	17.81%	0.62%	20.63%	0.60%	-2.82%	0.02%
自基金合同生效起至今	20.73%	0.62%	22.69%	0.64%	-1.96%	-0.02%

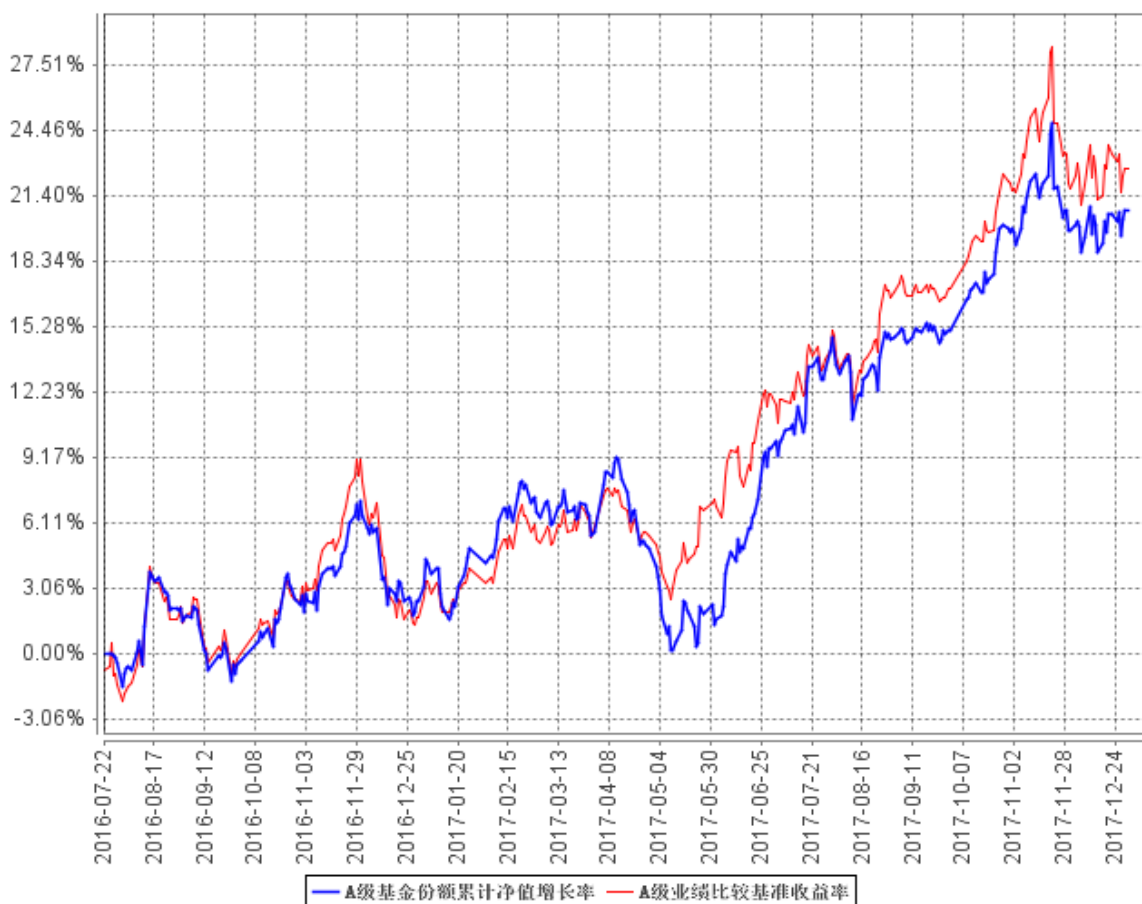
中金沪深 300C

阶段	份额净值增长率①	份额净值增长率标准差②	业绩比较基准收益率③	业绩比较基准收益率标准差④	①-③	②-④
----	----------	-------------	------------	---------------	-----	-----

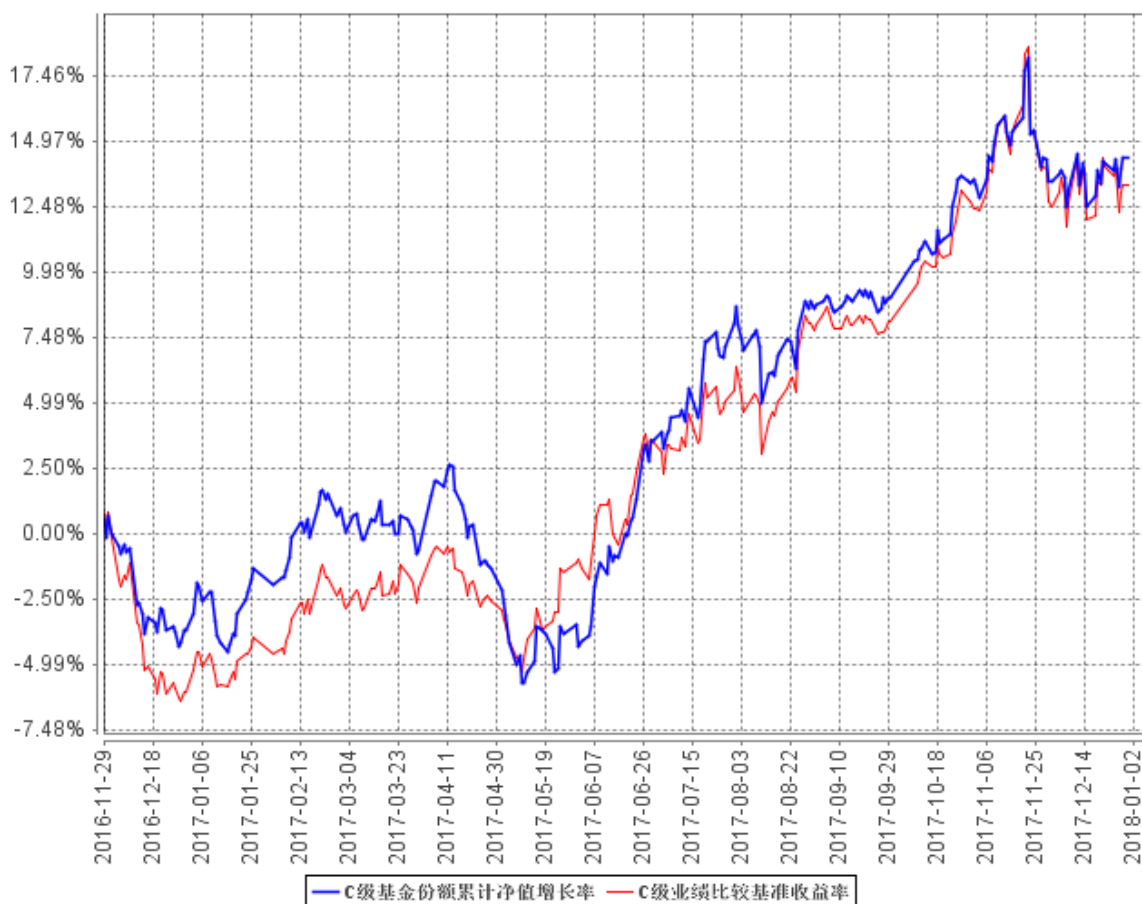
过去三个月	4.89%	0.66%	4.82%	0.76%	0.07%	-0.10%
过去六个月	10.42%	0.61%	9.44%	0.66%	0.98%	-0.05%
过去一年	18.75%	0.62%	20.63%	0.60%	-1.88%	0.02%
自基金合同生效起至今	14.35%	0.62%	13.33%	0.63%	1.02%	-0.01%

### 3.2.2 自基金合同生效以来基金份额累计净值增长率变动及其与同期业绩比较基准收益率变动的比较

A级基金份额累计净值增长率与同期业绩比较基准收益率的历史走势对比图



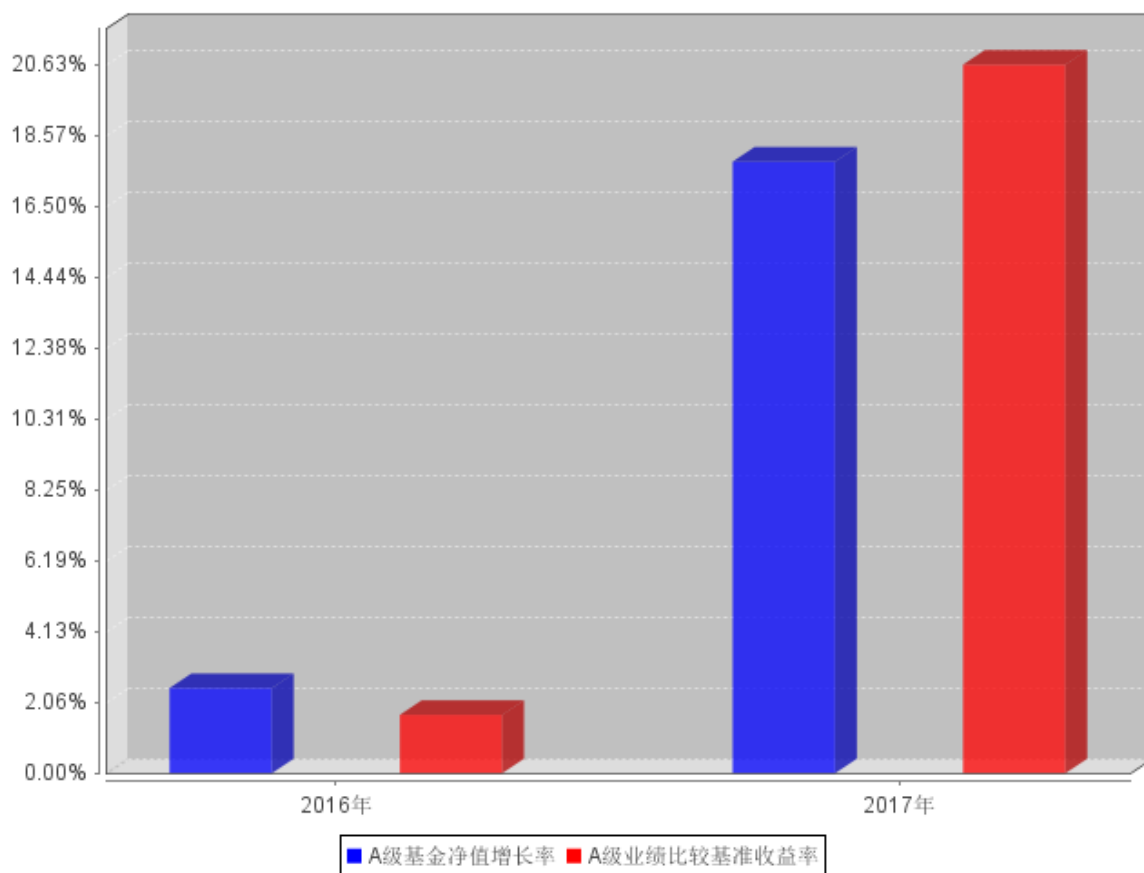
C级基金份额累计净值增长率与同期业绩比较基准收益率的历史走势对比图



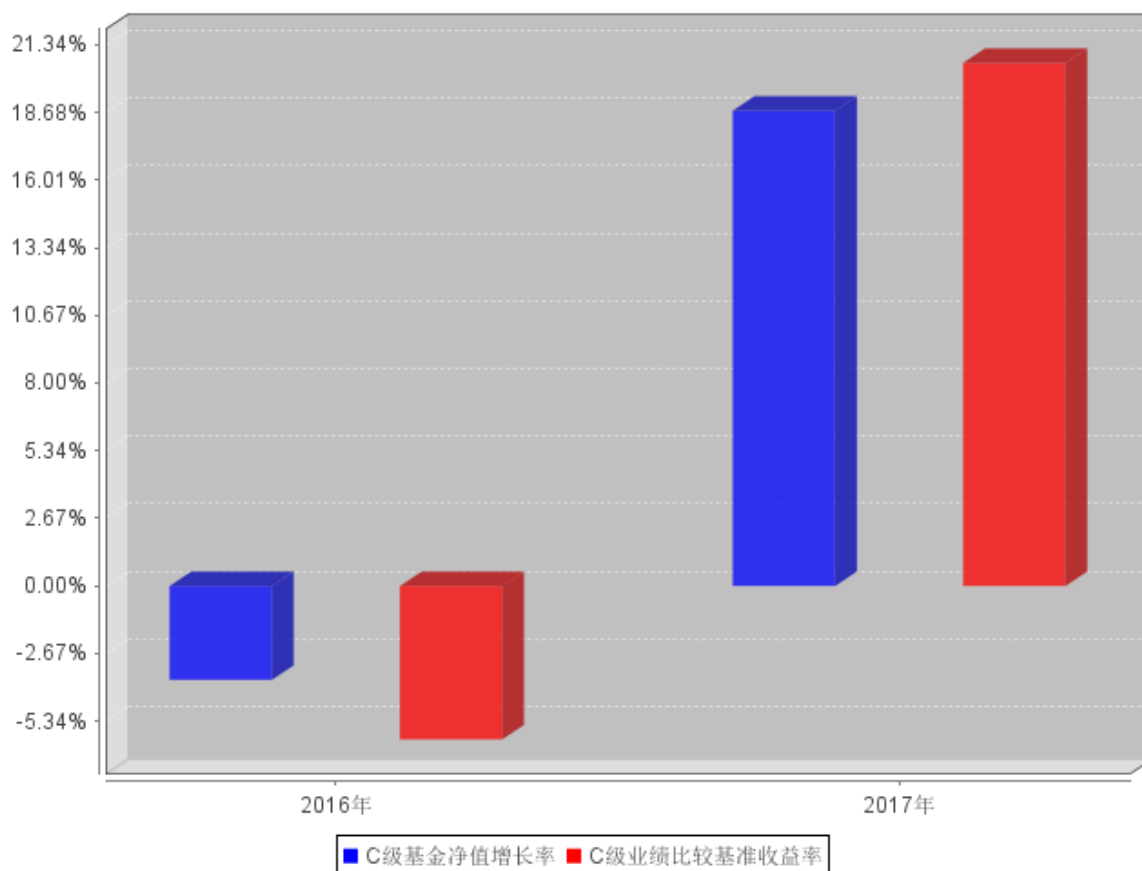
注：本基金的基金合同生效日为 2016 年 7 月 22 日，按基金合同约定，本基金自基金合同生效日起 6 个月内为建仓期。建仓期结束时及本报告期末本基金的各项投资组合比例符合基金合同的有关约定。

### 3.2.3 自基金合同生效以来基金每年净值增长率及其与同期业绩比较基准收益率的比较

A级自基金合同生效以来基金每年净值增长率及其与同期业绩比较基准收益率的对比图



C级自基金合同生效以来基金每年净值增长率及其与同期业绩比较基准收益率的对比图



注：本基金合同生效日为2016年7月22日，合同生效当年按实际存续期计算，不按整个自然年度进行折算。

### 3.3 过去三年基金的利润分配情况

根据基金相关法律法规和基金合同的要求，结合本基金实际运作情况，自成立以来本基金未进行收益分配。

## § 4 管理人报告

### 4.1 基金管理人及基金经理情况

#### 4.1.1 基金管理人及其管理基金的经验

中金基金管理有限公司（简称“中金基金”、“公司”）成立于2014年2月，由中国国际金融股份有限公司（简称“中金公司”）作为全资股东，是首家通过发起设立方式由单一股东持股的基金公司，注册资本2.5亿元人民币。母公司中金公司作为中国第一家中外合资投资银行，致力于为国内外机构及个人客户提供高品质的金融服务。中金基金充分发挥母公司品牌及资源优势，持续增强公司整体竞争实力。中金基金注册地址为北京市朝阳区建国门外大街1号国贸写字楼2座26层05室，办公地址为北京市西城区太平桥大街18号丰融国际中心北楼17层。



截至 2017 年 12 月 31 日，公司共管理 14 支开放式基金，证券投资基金管理规模 78.30 亿。

#### 4.1.2 基金经理（或基金经理小组）及基金经理助理简介

姓名	职务	任本基金的基金经理（助理）期限		证券从业年限	说明
		任职日期	离任日期		
李云琪	本基金的基金经理	2016 年 7 月 22 日	2017 年 3 月 28 日	10	李云琪先生，工学硕士。历任摩根士丹利信息技术(上海)有限公司固定收益部分析员、经理；中国国际金融有限公司证券投资部经理、高级经理。本报告期内曾任中金基金管理有限公司量化公募投资部副总经理。
魏宇	本基金的基金经理	2017 年 3 月 28 日	-	7	香港大学统计专业博士。2010 年 8 月至 2014 年 10 月，在北京尊嘉资产管理有限公司从事 A 股量化策略开发，参与管理数十亿人民币的量化投资组合，投资标的包括 A 股及股指期货。2014 年 11 月，加入中金基金管理有限公司，历任高级经理，现任量化公募投资部副总经理。

注：1、上述任职日期、离任日期根据本基金管理人对外披露的任免日期填写。

2、证券从业的含义遵从《证券从业人员资格管理办法》的相关规定。

3、本基金无基金经理助理。

#### 4.2 管理人对报告期内本基金运作合规守信情况的说明

本报告期内，本基金管理人严格遵守《中华人民共和国证券投资基金法》、《公开募集证券投资基金运作管理办法》、《证券投资基金管理公司公平交易制度指导意见》、《基金管理公司开展投资、研究活动防控内幕交易指导意见》、基金合同和其他法律法规，本着诚实信用、勤勉尽责、安全高效的原则管理和运用基金资产，在控制投资风险的基础上，为基金份额持有人谋求最大利益，没有损害基金份额持有人利益的行为。

### 4.3 管理人对报告期内公平交易情况的专项说明

#### 4.3.1 公平交易制度和控制方法

本基金管理人根据《中华人民共和国证券投资基金法》、《公开募集证券投资基金运作管理办法》和《证券投资基金管理公司公平交易制度指导意见》（2011 年修订）的规定，制定了《中金基金管理有限公司公平交易管理办法》，对投资决策的内部控制、交易执行的内部控制、公平交易实施效果评估、信息披露与报告制度等多方面进行了规定，公平对待不同投资组合，严禁直接或通过第三方的交易安排在不同投资组合之间进行利益输送。为保证各投资组合在投资信息、投资建议和实施投资决策方面享有公平的机会，公司建立了科学合理的投资运作体系和规范的投资流程，加强交易执行环节的内部控制，并通过工作制度、流程和技术手段保证公平交易原则的实现。同时，通过对投资交易行为的监控、分析评估和信息披露来加强对公平交易过程和结果的监督。

#### 4.3.2 公平交易制度的执行情况

本基金管理人一直坚持公平对待旗下所有投资组合，严格执行证监会《证券投资基金管理公司公平交易制度指导意见》和公司内部公平交易制度，规范投资、研究和交易等各相关流程，通过系统控制和人工监控等方式在各环节严格控制，确保公平对待不同投资组合，切实防范利益输送。

本报告期内，本基金运作符合法律法规和公司公平交易制度的规定。

#### 4.3.3 异常交易行为的专项说明

报告期内未发现本基金存在异常交易行为。

本报告期内，本公司所有投资组合参与的交易所公开竞价同日反向交易成交较少的单边交易量未超过该证券当日成交量的 5%。

### 4.4 管理人对报告期内基金的投资策略和业绩表现的说明

#### 4.4.1 报告期内基金投资策略和运作分析

2017 年，本基金采用量化策略，运作正常。投资模型坚持使用长期有效的因子，选出表现较好的股票。但由于组合中股票权重配置较为均衡，在 2017 年的市场环境中，市值等因子上的暴露不利于指数的追踪，故而业绩跑输基准。我们会不断调整改进模型，努力实现更多的超额收益。

#### 4.4.2 报告期内基金的业绩表现

本报告期内，本基金 A 类份额净值增长率为 17.81%，C 类份额净值增长率为 18.75%，同期

业绩比较基准收益率为 20.63%。

#### 4.5 管理人对宏观经济、证券市场及行业走势的简要展望

展望 2018 年，总体来看，中国的经济增长无忧。全球经济复苏的趋势将会得到延续，贸易将会有较快增长；制造业投资有望回升；国内消费增速依然平稳；房地产在发展租赁市场的政策导向下，其投资也有超预期的可能。我们还需要重点关注经济增长的结构优化，实体经济去杠杆，供给侧结构性改革，环保目标的推进，以及制造产业结构升级。在未来的投资中，我们将重视宏观经济对市场的影响，尤其是对市场风格的影响，并积极调整投资策略，适应市场，力争取得更好的表现。

#### 4.6 管理人内部有关本基金的监察稽核工作情况

报告期内，本基金管理人持续加强合规管理、风险控制和内部稽核工作，强化制度完善及对制度执行情况的监督检查，根据不同的基金特点与发展情况，及时界定新的风险点，评价风险级别，并纳入稽核计划，有效保证了基金管理运作及公司各项业务的合法合规和稳健有序。本报告期内，本基金管理人有关本基金的监察稽核主要工作如下：

1) 本基金管理人以中国证监会《季度监察稽核项目表》为基础，对本基金的投资、研究、交易、基金会计、注册登记、营销、宣传推介等重要业务进行每季度的风险自查，及定期进行有重点的检查。2) 研究、投资交易环节，本基金管理人对投资对象建立筛选流程、对投资对象池（库）进行日常维护与更新，并对基金的投资比例进行日常监控，对关联交易进行日常维护，定期关注基金持仓流动性风险，并对公平交易执行情况进行检查等。3) 营销与销售方面，本基金管理人对本基金宣传推介材料的合规性和费率优惠业务等进行检查，同时加强对基金销售部门的合规培训。4) 基金运作保障方面，本基金管理人通过加强对注册登记业务、基金会计业务、基金清算业务以及基金估值业务的检查力度，保证基金运营安全、准确。5) 法律合规方面，本基金管理人对公司制度规范、合同协议、产品方案、对外文件等进行合规性审核。6) 信息披露方面，本基金管理人严格按照《证券投资基金信息披露管理办法》的规定，认真做好本基金的信息披露工作，确保信息披露内容的真实、准确、完整、及时。此外，本基金管理人对监察稽核工作流程进行了完善和优化，并按照既定的稽核计划开展内部稽核，对检查出来的问题及时提出改进意见并督促相关部门有效落实。

报告期内，本基金管理人所管理的基金整体运作合法合规，内部控制和风险防范措施逐步完善，保障了基金份额持有人的利益。本基金管理人将继续从合规运作、防范和控制风险、保障基金份额持有人利益出发，提高监察稽核工作的有效性，切实保障基金安全、合规运作。

#### 4.7 管理人对报告期内基金估值程序等事项的说明

报告期内，本基金管理人严格遵守《企业会计准则》、《证券投资基金会计核算业务指引》以及中国证监会相关规定和基金合同的约定，日常估值由基金管理人与基金托管人一同进行，基金份额净值由基金管理人完成估值后，经基金托管人复核无误后由基金管理人对外公布。月末、年中和年末估值复核与基金会计账目的核对同时进行。

本基金管理人设立估值委员会，委员由公司总经理、分管运营领导、研究部、基金运营部、风险管理部、监察稽核部等相关人员组成，负责研究、指导基金估值业务。基金管理人估值委员会和基金会计均具有专业胜任能力和相关工作经验。报告期内，基金经理参加估值委员会会议，但不介入基金日常估值业务；参与估值流程各方之间不存在任何重大利益冲突。本基金管理人已与中央国债登记结算有限责任公司、中证指数有限公司签署服务协议，由其按约定提供债券品种的估值数据。

#### 4.8 管理人对报告期内基金利润分配情况的说明

根据《公开募集证券投资基金运作管理办法》的规定以及本基金基金合同中对基金利润分配原则的约定，本报告期内未实施利润分配。

#### 4.9 管理人对会计师事务所出具非标准审计报告所涉相关事项的说明

无

#### 4.10 报告期内管理人对本基金持有人数或基金资产净值预警情形的说明

本基金为发起式基金，截止本报告期末，本基金成立未满三年。《公开募集证券投资基金运作管理办法》关于基金份额持有人数量及基金资产净值的限制性条款暂不适用于本基金。

## § 5 托管人报告

### 5.1 报告期内本基金托管人遵规守信情况声明

本报告期内，本基金托管人在对中金沪深 300 指数增强型发起式证券投资基金的托管过程中，严格遵守《证券投资基金法》及其他法律法规和基金合同的有关规定，不存在任何损害基金份额持有人利益的行为，完全尽职尽责地履行了基金托管人应尽的义务。

### 5.2 托管人对报告期内本基金投资运作遵规守信、净值计算、利润分配等情况的说明

本报告期内，中金沪深 300 指数增强型发起式证券投资基金的管理人——中金基金管理有限公司在中金沪深 300 指数增强型发起式证券投资基金的投资运作、基金资产净值计算、基金份额申购赎回价格计算、基金费用开支等问题上，不存在任何损害基金份额持有人利益的行为，在各

重要方面的运作严格按照基金合同的规定进行。

### 5.3 托管人对本年度报告中财务信息等内容的真实、准确和完整发表意见

本托管人依法对中金基金管理有限公司编制和披露的中金沪深 300 指数增强型发起式证券投资基金 2017 年年度报告中财务指标、净值表现、利润分配情况、财务会计报告、投资组合报告等内容进行了核查，以上内容真实、准确和完整。

## § 6 审计报告

### 6.1 审计报告基本信息

财务报表是否经过审计	是
审计意见类型	标准无保留意见
审计报告编号	毕马威华振审字第 1801567 号

### 6.2 审计报告的基本内容

审计报告标题	审计报告
审计报告收件人	中金沪深 300 指数增强型发起式证券投资基金全体基金份额持有人
审计意见	我们审计了后附的第 1 页至第 31 页的中金沪深 300 指数增强型发起式证券投资基金（以下简称“中金沪深 300 指数增强基金”）财务报表，包括 2017 年 12 月 31 日的资产负债表，2017 年度的利润表、所有者权益（基金净值）变动表以及财务报表附注。 我们认为，后附的财务报表在所有重大方面按照中华人民共和国财政部颁布的企业会计准则、在财务报表附注 2 中所列示的中国证券监督管理委员会（以下简称“中国证监会”）和中国证券投资基金业协会发布的有关基金行业实务操作的规定编制，公允反映了中金沪深 300 指数增强基金 2017 年 12 月 31 日的财务状况以及 2017 年度的经营成果及基金净值变动情况。
形成审计意见的基础	我们按照中国注册会计师审计准则（以下简称“审计准则”）的规定执行了审计工作。审计报告的“注册会计师对财务报表审计的责任”部分进一步阐述了我们在这些准则下的责任。按照中国注册会计师职业道德守则，我们独立于中金沪深 300 指数增强基金，并履行了职业道德方面的其他责任。我们相信，我们获取的审计证据是充分、适当的，为发表审计意见提供了基础。
强调事项	无
其他事项	无
其他信息	中金沪深 300 指数增强基金管理人中金基金管理有限公司管理层对其他信息负责。其他信息包括中金沪深 300 指数增强基金 2017 年年度报告中涵盖的信息，但不包括财务报表和我们的审计报告。

	<p>我们对财务报表发表的审计意见不涵盖其他信息，我们也不对其他信息发表任何形式的鉴证结论。</p> <p>结合我们对财务报表的审计，我们的责任是阅读其他信息，在此过程中，考虑其他信息是否与财务报表或我们在审计过程中了解到的情况存在重大不一致或者似乎存在重大错报。</p> <p>基于我们已执行的工作，如果我们确定其他信息存在重大错报，我们应当报告该事实。在这方面，我们无任何事项需要报告。</p>
<p>管理层和治理层对财务报表的责任</p>	<p>中金沪深 300 指数增强基金管理人中金基金管理有限公司管理层负责按照中华人民共和国财政部颁布的企业会计准则、中国证监会和中国证券投资基金业协会发布的有关基金行业实务操作的规定编制财务报表，使其实现公允反映，并设计、执行和维护必要的内部控制，以使财务报表不存在由于舞弊或错误导致的重大错报。</p> <p>在编制财务报表时，中金沪深 300 指数增强基金管理人中金基金管理有限公司管理层负责评估中金沪深 300 指数增强基金的持续经营能力，披露与持续经营相关的事项（如适用），并运用持续经营假设，除非中金沪深 300 指数增强基金计划进行清算、终止运营或别无其他现实的选择。</p> <p>中金沪深 300 指数增强基金管理人中金基金管理有限公司治理层负责监督中金沪深 300 指数增强基金的财务报告过程。</p>
<p>注册会计师对财务报表审计的责任</p>	<p>我们的目标是对财务报表整体是否不存在由于舞弊或错误导致的重大错报获取合理保证，并出具包含审计意见的审计报告。合理保证是高水平的保证，但并不能保证按照审计准则执行的审计在某一重大错报存在时总能发现。错报可能由于舞弊或错误导致，如果合理预期错报单独或汇总起来可能影响财务报表使用者依据财务报表作出的经济决策，则通常认为错报是重大的。</p> <p>在按照审计准则执行审计工作的过程中，我们运用职业判断，并保持职业怀疑。同时，我们也执行以下工作：</p> <p>(1) 识别和评估由于舞弊或错误导致的财务报表重大错报风险，设计和实施审计程序以应对这些风险，并获取充分、适当的审计证据，作为发表审计意见的基础。由于舞弊可能涉及串通、伪造、故意遗漏、虚假陈述或凌驾于内部控制之上，未能发现由于舞弊导致的重大错报的风险高于未能发现由于错误导致的重大错报的风险。</p> <p>(2) 了解与审计相关的内部控制，以设计恰当的审计程序，但目的并非对内部控制的有效性发表意见。</p> <p>(3) 评价中金沪深 300 指数增强基金管理人中金基金管理有限公司管理层选用会计政策的恰当性和作出会计估计及相关披露的合理性。</p> <p>(4) 对中金沪深 300 指数增强基金管理人中金基金管理有限公司管理层使用持续经营假设的恰当性得出结论。同时，根据获取的审计证据，就可能导致对中金沪深 300 指数增强基金持续经营能力产生重大疑虑的事项或情况是否存在重大不确定性得出结论。如果我们得出结论认为存在重大不确定性，审计准则要求我们在审计报告中提请报表使用者注意财务报表中的相关披露；如果披露不充分，我们应当发表非无保留意见。我们的结论基于截至审计报告日可获得的信息。然而，未来的事项或情况可能导致中金沪深 300 指数增强基金不能持续经营。</p> <p>(5) 评价财务报表的总体列报、结构和内容（包括披露），并评价财务</p>

	报表是否公允反映相关交易和事项。 我们与中金沪深 300 指数增强基金管理人中金基金管理有限公司治理层就计划的审计范围、时间安排和重大审计发现等事项进行沟通，包括沟通我们在审计中识别出的值得关注的内部控制缺陷。	
会计师事务所的名称	毕马威华振会计师事务所（特殊普通合伙）	
注册会计师的姓名	程海良	管祎铭
会计师事务所的地址	中国北京东长安街 1 号东方广场东 2 办公楼 8 层	
审计报告日期	2018 年 3 月 29 日	

## § 7 年度财务报表

### 7.1 资产负债表

会计主体：中金沪深 300 指数增强型发起式证券投资基金

报告截止日：2017 年 12 月 31 日

单位：人民币元

资产	附注号	本期末 2017 年 12 月 31 日	上年度末 2016 年 12 月 31 日
<b>资产：</b>			
银行存款		1,107,014.41	859,686.61
结算备付金		89,378.41	145,927.35
存出保证金		6,442.42	7,304.35
交易性金融资产		12,583,740.46	9,406,404.72
其中：股票投资		12,583,740.46	9,406,404.72
基金投资		-	-
债券投资		-	-
资产支持证券投资		-	-
贵金属投资		-	-
衍生金融资产		-	-
买入返售金融资产		-	-
应收证券清算款		108,290.50	119,152.43
应收利息		270.47	249.88
应收股利		-	-
应收申购款		18,987.01	-
递延所得税资产		-	-
其他资产		-	-
资产总计		13,914,123.68	10,538,725.34
<b>负债和所有者权益</b>	<b>附注号</b>	<b>本期末 2017 年 12 月 31 日</b>	<b>上年度末 2016 年 12 月 31 日</b>
<b>负债：</b>			
短期借款		-	-

交易性金融负债		-	-
衍生金融负债		-	-
卖出回购金融资产款		-	-
应付证券清算款		252,838.51	17,662.08
应付赎回款		-	-
应付管理人报酬		5,666.74	4,443.15
应付托管费		1,700.04	1,332.96
应付销售服务费		715.57	-
应付交易费用		178,705.03	68,088.42
应交税费		-	-
应付利息		-	-
应付利润		-	-
递延所得税负债		-	-
其他负债		60,537.86	110,417.17
负债合计		500,163.75	201,943.78
<b>所有者权益：</b>			
实收基金		11,108,131.19	10,086,780.86
未分配利润		2,305,828.74	250,000.70
所有者权益合计		13,413,959.93	10,336,781.56
负债和所有者权益总计		13,914,123.68	10,538,725.34

注：报告截止日 2017 年 12 月 31 日，中金沪深 300A 基金份额净值 1.2073 元（2016 年 12 月 31 日：1.0248 元），基金份额总额 10,839,298.31 份（2016 年 12 月 31 日：10,086,686.89 份）；中金沪深 300C 基金份额净值 1.2169 元（2016 年 12 月 31 日：1.0248 元），基金份额总额 268,832.88 份（2016 年 12 月 31 日：93.97 份）。中金沪深 300 份额总额合计为 11,108,131.19 份（2016 年 12 月 31 日：10,086,780.86 份）。

## 7.2 利润表

会计主体：中金沪深 300 指数增强型发起式证券投资基金

本报告期：2017 年 1 月 1 日至 2017 年 12 月 31 日

单位：人民币元

项目	附注号	本期 2017 年 1 月 1 日至 2017 年 12 月 31 日	上年度可比期间 2016 年 7 月 22 日(基金 合同生效日)至 2016 年 12 月 31 日
<b>一、收入</b>		2,566,372.75	610,998.03
1.利息收入		8,909.66	5,494.09
其中：存款利息收入		8,909.66	4,974.09
债券利息收入		-	-
资产支持证券利息收入		-	-
买入返售金融资产收入		-	520.00



其他利息收入		-	-
2.投资收益（损失以“-”填列）		2,321,060.78	788,061.22
其中：股票投资收益		2,164,202.94	775,633.37
基金投资收益		-	-
债券投资收益		-	-
资产支持证券投资收益		-	-
贵金属投资收益		-	-
衍生工具收益		-	-
股利收益		156,857.84	12,427.85
3.公允价值变动收益（损失以“-”号填列）		224,016.02	-183,029.47
4.汇兑收益（损失以“-”号填列）		-	-
5.其他收入（损失以“-”号填列）		12,386.29	472.19
<b>减：二、费用</b>		591,270.85	362,800.84
1. 管理人报酬	7.4.8.2.1	59,401.58	40,107.61
2. 托管费	7.4.8.2.2	17,820.45	6,813.97
3. 销售服务费	7.4.8.2.3	715.57	-
4. 交易费用		440,492.43	204,613.38
5. 利息支出		-	-
其中：卖出回购金融资产支出		-	-
6. 其他费用		72,840.82	111,265.88
<b>三、利润总额（亏损总额以“-”号填列）</b>		1,975,101.90	248,197.19
减：所得税费用		-	-
<b>四、净利润（净亏损以“-”号填列）</b>		1,975,101.90	248,197.19

### 7.3 所有者权益（基金净值）变动表

会计主体：中金沪深 300 指数增强型发起式证券投资基金

本报告期：2017 年 1 月 1 日至 2017 年 12 月 31 日

单位：人民币元

项目	本期 2017 年 1 月 1 日至 2017 年 12 月 31 日		
	实收基金	未分配利润	所有者权益合计
一、期初所有者权益（基金净值）	10,086,780.86	250,000.70	10,336,781.56

二、本期经营活动产生的基金净值变动数（本期净利润）	-	1,975,101.90	1,975,101.90
三、本期基金份额交易产生的基金净值变动数（净值减少以“-”号填列）	1,021,350.33	80,726.14	1,102,076.47
其中：1. 基金申购款	3,290,166.43	397,927.20	3,688,093.63
2. 基金赎回款	-2,268,816.10	-317,201.06	-2,586,017.16
四、本期向基金份额持有人分配利润产生的基金净值变动（净值减少以“-”号填列）	-	-	-
五、期末所有者权益（基金净值）	11,108,131.19	2,305,828.74	13,413,959.93
项目	上年度可比期间 2016 年 7 月 22 日(基金合同生效日)至 2016 年 12 月 31 日		
	实收基金	未分配利润	所有者权益合计
一、期初所有者权益（基金净值）	-	-	-
二、本期经营活动产生的基金净值变动数（本期净利润）	-	248,197.19	248,197.19
三、本期基金份额交易产生的基金净值变动数（净值减少以“-”号填列）	10,086,780.86	1,803.51	10,088,584.37
其中：1. 基金申购款	10,105,831.29	1,951.28	10,107,782.57
2. 基金赎回款	-19,050.43	-147.77	-19,198.20
四、本期向基金份额持有人分配利润产生的基金净值变动（净值减少以“-”号填列）	-	-	-
五、期末所有者权益（基金净值）	10,086,780.86	250,000.70	10,336,781.56

报表附注为财务报表的组成部分。

本报告 7.1 至 7.4 财务报表由下列负责人签署：

孙菁

基金管理人负责人

张纳

主管会计工作负责人

白娜

会计机构负责人

## 7.4 报表附注

### 7.4.1 基金基本情况

中金沪深 300 指数增强型发起式证券投资基金（以下简称“本基金”）依据中国证券监督管理委员会（以下简称“中国证监会”）于 2016 年 7 月 5 日证监许可 [2016] 1516 号《关于准予中金沪深 300 指数增强型发起式证券投资基金注册的批复》核准，由中金基金管理有限公司（以下简称“中金基金”）依照《中华人民共和国证券投资基金法》及配套规则和《中金沪深 300 指数增强型发起式证券投资基金基金合同》公开募集。本基金为契约型开放式指数型基金，存续期限为不定期。本基金的管理人为中金基金，托管人为中国工商银行股份有限公司（以下简称“工商银行”）。

本基金通过中金基金直销中心公开发售，募集期为 2016 年 7 月 18 日。经向中国证监会备案，《中金沪深 300 指数增强型发起式证券投资基金基金合同》于 2016 年 7 月 22 日正式生效，合同生效日基金实收份额为 10,001,300.00 份，发行价格为人民币 1.00 元。该资金已由毕马威华振会计师事务所（特殊普通合伙）审验并出具验资报告。

本基金根据认购 / 申购费用、赎回费用、销售服务费收取方式的不同，将基金份额分为不同的类别。在投资者认购、申购时收取认购、申购费用，在赎回时根据持有期限收取赎回费用的基金份额，称为 A 类基金份额；从本类别基金资产中计提销售服务费而不收取申购费用，在赎回时根据持有期限收取赎回费用的基金份额，称为 C 类基金份额。本基金 A 类和 C 类基金份额分别设置代码。由于基金销售费用的不同，本基金 A 类基金份额和 C 类基金份额将分别计算基金份额净值，计算公式为计算日各类别基金资产净值除以计算日发售在外的该类别基金份额总数。投资者可自行选择认购、申购的基金份额类别。

根据《中华人民共和国证券投资基金法》及其配套规则、《中金沪深 300 指数增强型发起式证券投资基金基金合同》和《中金沪深 300 指数增强型发起式证券投资基金招募说明书》的有关规定，本基金为股票指数增强型发起式证券投资基金，在力求对沪深 300 指数进行有效跟踪的基础上，通过数量化的方法进行积极的指数组合管理与风险控制，力争实现超越目标指数的投资收益，谋求基金资产的长期增值。本基金力争使日均跟踪偏离度的绝对值不超过 0.5%，年化跟踪误差不超过 8.0%。本基金投资范围主要为标的指数成分股及备选成分股。此外，为更好地实现投资目标，本基金可少量投资于部分非成分股（包含中小板、创业板及其他经中国证监会核准发行的股票）、衍生工具（权证、股指期货等）、债券资产（国债、金融债、企业债、公司债、次级债、可转换债券、分离交易可转债、央行票据、中期票据、短期融资券等）、债券回购、银行存款等固定收益类资产，以及中国证监会允许基金投资的其他金融工具（但须符合中国证监会的

相关规定)。

#### 7.4.2 会计报表的编制基础

本基金以持续经营为基础。本财务报表符合中华人民共和国财政部（以下简称“财政部”）颁布的企业会计准则的要求，同时亦按照中国证监会颁布的《证券投资基金信息披露 XBRL 模板第 3 号〈年度报告和半年度报告〉》以及中国证券投资基金业协会于 2012 年 11 月 16 日颁布的《证券投资基金会计核算业务指引》编制财务报表。

#### 7.4.3 遵循企业会计准则及其他有关规定的声明

本财务报表符合财政部颁布的企业会计准则及中国证监会和中国证券投资基金业协会发布的有关基金行业实务操作的规定的要求，真实、完整地反映了本基金 2017 年 12 月 31 日的财务状况、2017 年度的经营成果和基金净值变动情况。

#### 7.4.4 重要会计政策和会计估计

#### 7.4.5 会计政策和会计估计变更以及差错更正的说明

##### 7.4.5.1 会计政策变更的说明

本基金在本年度未发生重大会计政策变更。

##### 7.4.5.2 会计估计变更的说明

本基金在本年度未发生重大会计估计变更。

##### 7.4.5.3 差错更正的说明

本基金在本年度未发生重大会计差错更正。

#### 7.4.6 税项

根据财税 [2004] 78 号文《关于证券投资基金税收政策的通知》、财税 [2012] 85 号文《财政部、国家税务总局、证监会关于实施上市公司股息红利差别化个人所得税政策有关问题的通知》、财税 [2015] 101 号《财政部 国家税务总局 证监会关于上市公司股息红利差别化个人所得税政策有关问题的通知》、财税 [2005] 103 号文《关于股权分置试点改革有关税收政策问题的通知》、上证交字 [2008] 16 号《关于做好调整证券交易印花税税率相关工作的通知》及深圳证券交易所于 2008 年 9 月 18 日发布的《深圳证券交易所关于做好证券交易印花税征收方式调整工作的通知》、财税 [2008] 1 号文《财政部、国家税务总局关于企业所得税若干优惠政策的通知》、财税 [2016] 36 号文《财政部、国家税务总局关于全面推开营业税改征增值税试点的通知》、财税 [2016] 140 号文《关于明确金融、房地产开发、教育辅助服务等增值税政策的

通知》、财税 [2017] 2 号文《关于资管产品增值税政策有关问题的补充通知》、财税 [2017] 56 号《关于资管产品增值税有关问题的通知》及其他相关税务法规和实务操作，本基金适用的主要税项列示如下：

(a) 证券投资基金管理人运用基金买卖股票、债券的差价收入暂免征收营业税和企业所得税。

(b) 自 2016 年 5 月 1 日起，在全国范围内全面推开营业税改征增值税（以下称营改增）试点，建筑业、房地产业、金融业、生活服务业等全部营业税纳税人，纳入试点范围，由缴纳营业税改为缴纳增值税。

2018 年 1 月 1 日（含）以后，资管产品管理人（以下称管理人）运营基金过程中发生的增值税应税行为，以管理人为增值税纳税人，暂适用简易计税方法，按照 3% 的征收率缴纳增值税。对基金在 2018 年 1 月 1 日前运营过程中发生的增值税应税行为，未缴纳增值税的，不再缴纳；已缴纳增值税的，已纳税额从管理人以后月份的增值税应纳税额中抵减。

证券投资基金管理人运用基金买卖股票、债券收入免征增值税。

(c) 基金作为流通股股东在股权分置改革过程中收到由非流通股股东支付的股份、现金对价，暂免征收印花税、企业所得税和个人所得税。

(d) 对基金取得的股票的股息、红利收入，由上市公司在向基金支付上述收入时代扣代缴 20% 的个人所得税。自 2013 年 1 月 1 日起，对所取得的股息红利收入根据持股期限差别化计算个人所得税的应纳税所得额：持股期限在 1 个月以内（含 1 个月）的，其股息红利所得全额计入应纳税所得额；持股期限在 1 个月以上至 1 年（含 1 年）的，暂减按 50% 计入应纳税所得额；持股期限超过 1 年的，股权登记日为自 2013 年 1 月 1 日起至 2015 年 9 月 7 日期间的，暂减按 25% 计入应纳税所得额，股权登记日在 2015 年 9 月 8 日及以后的，暂免征收个人所得税。

(e) 基金卖出股票按 0.1% 的税率缴纳股票交易印花税，买入股票不征收股票交易印花税。

(f) 对投资者（包括个人和机构投资者）从基金分配中取得的收入，暂不征收企业所得税。

#### 7.4.7 关联方关系

关联方名称	与本基金的关系
中金基金管理有限公司	基金管理人、基金发起人、基金注册登记机构及基金销售机构
中国工商银行股份有限公司	基金托管人
中国国际金融股份有限公司	基金管理人的股东、基金销售机构
中国中投证券有限责任公司	基金管理人股东的一级全资子公司、基金销售机构

中金资本运营有限公司	基金管理人股东的一级全资子公司
中金浦成投资有限公司	基金管理人股东的一级全资子公司
中金期货有限公司	基金管理人股东的一级全资子公司
中国国际金融（香港）有限公司	基金管理人股东的一级全资子公司

注：以下关联交易均在正常业务范围内按一般商业条款订立。

## 7.4.8 本报告期及上年度可比期间的关联方交易

### 7.4.8.1 通过关联方交易单元进行的交易

#### 7.4.8.1.1 股票交易

金额单位：人民币元

关联方名称	本期 2017年1月1日至2017年12月 31日		上年度可比期间 2016年7月22日(基金合同生效日)至 2016年12月31日	
	成交金额	占当期股票 成交总额的 比例	成交金额	占当期股票 成交总额的 比例
中金公司	-	-	35,284,612.07	22.28%

#### 7.4.8.1.2 债券交易

本基金本报告期与上年度可比期间无关联方债券交易。

#### 7.4.8.1.3 债券回购交易

金额单位：人民币元

关联方名称	本期 2017年1月1日至2017年12月 31日		上年度可比期间 2016年7月22日(基金合同生效日)至 2016年12月31日	
	回购成交金额	占当期债券 回购 成交总额的 比例	回购成交金额	占当期债券 回购 成交总额的 比例
中金公司	-	-	9,000,000.00	100.00%

#### 7.4.8.1.4 权证交易

本基金本报告期与上年度可比期间无关联方权证交易。

#### 7.4.8.1.5 应支付关联方的佣金

金额单位：人民币元

关联方名称	上年度可比期间 2016年7月22日(基金合同生效日)至2016年12月31日			
	当期 佣金	占当期佣金 总量的比例	期末应付佣金余额	占期末应付 佣金总额的 比例
中金公司	25,803.29	22.28%	-	0.00%

注：1、本基金在本年度没有应支付关联方的佣金。

2、上述佣金参考市场价格经本基金的基金管理人与对方协商确定，以扣除由中国证券登记结算有限责任公司收取的证管费和经手费的净额列示。根据《证券交易单元租用协议》，本基金管理人在租用证券交易专用交易单元进行股票、债券、权证及回购交易的同时，还获得证券研究综合服务。

## 7.4.8.2 关联方报酬

### 7.4.8.2.1 基金管理费

单位：人民币元

项目	本期	上年度可比期间
	2017年1月1日至2017年 12月31日	2016年7月22日(基金合同生效日) 至2016年12月31日
当期发生的基金应支付的管理费	59,401.58	40,107.61
其中：支付销售机构的客户维护费	1,261.91	0.00

注：支付基金管理人中金基金的基金管理费按前一日基金资产净值 1.00% 的年费率计提，逐日累计至每月月底，按月支付。计算公式为：日基金管理费=前一日基金资产净值×1.00% / 当年天数。

本基金管理人自 2016 年 11 月 25 日起对本基金实施调整后的基金管理费率，调整后的基金管理费为年费率的 0.50%。

### 7.4.8.2.2 基金托管费

单位：人民币元

项目	本期	上年度可比期间
	2017年1月1日至2017年 12月31日	2016年7月22日(基金合同生效日) 至2016年12月31日
当期发生的基金应支付的托管费	17,820.45	6,813.97

注：支付基金托管人工商银行的托管费按前一日基金资产净值 0.15% 的年费率计提，逐日累计至

每月月底，按月支付。其计算公式为：日托管费=前一日基金资产净值×0.15%/当年天数。

### 7.4.8.2.3 销售服务费

单位：人民币元

获得销售服务费的各关联方名称	本期 2017 年 1 月 1 日至 2017 年 12 月 31 日		
	当期发生的基金应支付的销售服务费		
	中金沪深 300A	中金沪深 300C	合计
中金基金	-	101.68	101.68
合计	-	101.68	101.68
获得销售服务费的各关联方名称	上年度可比期间 2016 年 7 月 22 日(基金合同生效日)至 2016 年 12 月 31 日		
	当期发生的基金应支付的销售服务费		
	中金沪深 300A	中金沪深 300C	合计
合计	-	-	-

注：1、本基金 A 类基金份额不收取销售服务费；本基金 C 类基金份额收取销售服务费。支付基金销售机构的 C 类基金份额的销售服务费按前一日 C 类基金资产净值 0.40% 的年费率计提，自基金合同生效之日起每日计提，逐日累计至每月月末。计算公式为：本基金 C 类基金日基金销售服务费=C 类基金份额前一日基金资产净值×0.40% / 当年天数。

2、自 2016 年 7 月 22 日(基金合同生效日)至 2016 年 12 月 31 日止期间未发生基金应支付关联方的销售服务费。

### 7.4.8.3 与关联方进行银行间同业市场的债券(含回购)交易

本基金在本年度与自 2016 年 7 月 22 日（基金合同生效日）至 2016 年 12 月 31 日止期间没有与关联方进行银行间同业市场的债券（含回购）交易。

### 7.4.8.4 各关联方投资本基金的情况

#### 7.4.8.4.1 报告期内基金管理人运用固有资金投资本基金的情况

份额单位：份

项目	本期 2017 年 1 月 1 日至 2017 年 12 月 31 日	
	中金沪深 300A	中金沪深 300C
基金合同生效日（ 2016 年 7 月 22 日）持有的基金份额	10,000,000.00	-



期初持有的基金份额	10,000,000.00	-
期间申购/买入总份额	-	-
期间因拆分变动份额	-	-
减：期间赎回/卖出总份额	-	-
期末持有的基金份额	10,000,000.00	-
期末持有的基金份额 占基金总份额比例	92.2600%	-

项目	上年度可比期间 2016年7月22日(基金合同生效日)至2016年12月31日	
	中金沪深300A	中金沪深300C
基金合同生效日（ 2016年7月22日）持有的 基金份额	10,000,000.00	-
期初持有的基金份额	10,000,000.00	-
期间申购/买入总份额	-	-
期间因拆分变动份额	-	-
减：期间赎回/卖出总份额	-	-
期末持有的基金份额	10,000,000.00	-
期末持有的基金份额 占基金总份额比例	99.1400%	-

#### 7.4.8.4.2 报告期末除基金管理人之外的其他关联方投资本基金的情况

除基金管理人之外的其他关联方在本年末及上期末未持有本基金。

#### 7.4.8.5 由关联方保管的银行存款余额及当期产生的利息收入

单位：人民币元

关联方 名称	本期 2017年1月1日至2017年12月31日		上年度可比期间 2016年7月22日(基金合同生效日) 至2016年12月31日	
	期末余额	当期利息收入	期末余额	当期利息收入
工商银行	1,107,014.41	6,438.92	859,686.61	3,969.35

注：本基金通过“工商银行基金托管结算资金专用存款账户”转存于中国证券登记结算有限责任公司的结算备付金和存出保证金，于2017年12月31日的相关余额为人民币95,820.83元（2016年12月31日：人民币153,231.70元），当年产生的利息收入为人民币2,470.74元（自2016年7月22日至2016年12月31日止期间：人民币1,004.74元）。

#### 7.4.8.6 本基金在承销期内参与关联方承销证券的情况

本基金在本年度与自 2016 年 7 月 22 日（基金合同生效日）至 2016 年 12 月 31 日止期间均未在承销期内购入过由关联方承销的证券。

#### 7.4.8.7 其他关联交易事项的说明

本基金本报告期无其他关联交易事项。

### 7.4.9 期末（2017 年 12 月 31 日）本基金持有的流通受限证券

#### 7.4.9.1 因认购新发/增发证券而于期末持有的流通受限证券

根据《证券发行与承销管理办法》，证券投资基金参与网下配售，可与发行人、承销商自主约定网下配售股票的持有期限并公开披露。持有期自公开发行的股票上市之日起计算。在持有期内的股票为流动受限制而不能自由转让的资产。基金还可作为特定投资者，认购由中国证监会《上市公司证券发行管理办法》规范的非公开发行股票，所认购的股票自发行结束之日起 12 个月内不得转让。

于 2017 年 12 月 31 日，本基金未持有因认购新发或增发证券而受上述规定约束的流通受限证券。

#### 7.4.9.2 期末持有的暂时停牌等流通受限股票

金额单位：人民币元

股票代码	股票名称	停牌日期	停牌原因	期末估值单价	复牌日期	复牌开盘单价	数量（股）	期末成本总额	期末估值总额	备注
600309	万华化学	2017 年 12 月 6 日	临时停牌	37.94	-	-	5,461	214,716.49	207,190.34	-
600666	奥瑞德	2017 年 6 月 1 日	临时停牌	17.40	-	-	6,227	107,760.50	108,349.80	-
600332	白云山	2017 年 10 月 31 日	临时停牌	32.14	2018 年 1 月 8 日	30.15	2,076	57,285.76	66,722.64	-
601216	君正集团	2017 年 12 月 15 日	临时停牌	4.71	-	-	10,654	54,107.21	50,180.34	-
002470	金正大	2017 年 10 月 25 日	临时停牌	9.15	2018 年 2 月 9 日	8.24	1,911	15,039.25	17,485.65	-

#### 7.4.9.3 期末债券正回购交易中作为抵押的债券

#### 7.4.9.3.1 银行间市场债券正回购

于 2017 年 12 月 31 日，本基金未持有因银行间债券正回购交易而作为抵押的债券。

#### 7.4.9.3.2 交易所市场债券正回购

于 2017 年 12 月 31 日，本基金未持有因交易所债券正回购交易而作为抵押的债券。

#### 7.4.10 有助于理解和分析会计报表需要说明的其他事项

下表列示了本基金在每个资产负债表日持续和非持续以公允价值计量的资产和负债于本报告期末的公允价值信息及其公允价值计量的层次。公允价值计量结果所属层次取决于对公允价值计量整体而言具有重要意义的最低层次的输入值。三个层次输入值的定义如下：

第一层次输入值：在计量日能够取得的相同资产或负债在活跃市场上未经调整的报价；

第二层次输入值：除第一层次输入值外相关资产或负债直接或间接可观察到的输入值；

第三层次输入值：相关资产或负债的不可观察输入值。

	2017 年 12 月 31 日	第一层次 公允价值计量	第二层次 公允价值计量	第三层次 公允价值计量
交易性金融资产				
- 股票投资	12,583,740.46	12,133,811.69	449,928.77	-
持续以公允价值 计量的资产总额	12,583,740.46	12,133,811.69	449,928.77	-
	2016 年 12 月 31 日	第一层次 公允价值计量	第二层次 公允价值计量	第三层次 公允价值计量
交易性金融资产				
- 股票投资	9,406,404.72	9,294,302.28	112,102.44	-
持续以公允价值 计量的资产总额	9,406,404.72	9,294,302.28	112,102.44	-

于 2017 年 12 月 31 日，本基金持有的流通受限的证券由于公开价格无法正常获取而列入第二层次或第三层次，账面价值为人民币 449,928.77 元（2016 年 12 月 31 日：112,102.44 元）。

于 2017 年 12 月 31 日及 2016 年 12 月 31 日，本基金持有的以公允价值计量的资产三个层次之间没有发生其他重大转换。本基金是在发生转换当年的报告期末确认各层次之间的转换。

##### (a) 第二层次及第三层次的公允价值计量

对于本基金投资的证券交易所上市的证券，若出现重大事项停牌、交易不活跃（包括涨跌停时的交易不活跃）、或属于非公开发行等情况时，本基金不会于停牌期间、交易不活跃期间及限售期间将相关证券的公允价值列入第一层次。本基金综合考虑估值调整中采用的不可观察输入值对于公允价值的影响程度，确定相关证券公允价值的层次。

##### (b) 非持续的以公允价值计量的金融工具

于 2017 年 12 月 31 日，本基金无非持续的以公允价值计量的金融工具（2016 年 12 月 31 日：

无)。

(2) 其他金融工具的公允价值 (年末非以公允价值计量的项目)

其他金融工具主要包括应收款项和其他金融负债, 其账面价值与公允价值之间无重大差异。

## § 8 投资组合报告

### 8.1 期末基金资产组合情况

金额单位: 人民币元

序号	项目	金额	占基金总资产的比例 (%)
1	权益投资	12, 583, 740. 46	90. 44
	其中: 股票	12, 583, 740. 46	90. 44
2	基金投资	-	-
3	固定收益投资	-	-
	其中: 债券	-	-
	资产支持证券	-	-
4	贵金属投资	-	-
5	金融衍生品投资	-	-
6	买入返售金融资产	-	-
	其中: 买断式回购的买入返售金融资产	-	-
7	银行存款和结算备付金合计	1, 196, 392. 82	8. 60
8	其他各项资产	133, 990. 40	0. 96
9	合计	13, 914, 123. 68	100. 00

### 8.2 期末按行业分类的股票投资组合

#### 8.2.1 期末指数投资按行业分类的境内股票投资组合

金额单位: 人民币元

代码	行业类别	公允价值	占基金资产净值比例 (%)
A	农、林、牧、渔业	13, 419. 90	0. 10

B	采矿业	542,881.57	4.05
C	制造业	5,778,703.26	43.08
D	电力、热力、燃气及水生产和供应业	764,823.12	5.70
E	建筑业	650,784.82	4.85
F	批发和零售业	284,477.28	2.12
G	交通运输、仓储和邮政业	358,107.90	2.67
H	住宿和餐饮业	-	-
I	信息传输、软件和信息技术服务业	104,289.80	0.78
J	金融业	2,512,565.85	18.73
K	房地产业	889,623.39	6.63
L	租赁和商务服务业	195,008.00	1.45
M	科学研究和技术服务业	-	-
N	水利、环境和公共设施管理业	162,855.18	1.21
O	居民服务、修理和其他服务业	-	-
P	教育	-	-
Q	卫生和社会工作	22,919.76	0.17
R	文化、体育和娱乐业	194,930.83	1.45
S	综合	-	-
	合计	12,475,390.66	93.00

### 8.2.2 期末积极投资按行业分类的境内股票投资组合

金额单位：人民币元

代码	行业类别	公允价值	占基金资产净值比例 (%)
A	农、林、牧、渔业	-	-
B	采矿业	-	-

C	制造业	108,349.80	0.81
D	电力、热力、燃气及水生产和供应业	-	-
E	建筑业	-	-
F	批发和零售业	-	-
G	交通运输、仓储和邮政业	-	-
H	住宿和餐饮业	-	-
I	信息传输、软件和信息技术服务业	-	-
J	金融业	-	-
K	房地产业	-	-
L	租赁和商务服务业	-	-
M	科学研究和技术服务业	-	-
N	水利、环境和公共设施管理业	-	-
O	居民服务、修理和其他服务业	-	-
P	教育	-	-
Q	卫生和社会工作	-	-
R	文化、体育和娱乐业	-	-
S	综合	-	-
	合计	108,349.80	0.81

### 8.2.3 报告期末按行业分类的港股通投资股票投资组合

本基金本报告期末未持有沪港通股票资产。

### 8.4 期末按公允价值占基金资产净值比例大小排序的所有股票投资明细

#### 8.4.1 期末指数投资按公允价值占基金资产净值比例大小排序的所有股票投资明细

金额单位：人民币元

序号	股票代码	股票名称	数量（股）	公允价值	占基金资产净值比例（%）
----	------	------	-------	------	--------------

1	601288	农业银行	113,827	435,957.41	3.25
2	601186	中国铁建	28,315	315,429.10	2.35
3	000338	潍柴动力	34,637	288,872.58	2.15
4	000725	京东方 A	48,997	283,692.63	2.11
5	600519	贵州茅台	402	280,390.98	2.09
6	000568	泸州老窖	4,100	270,600.00	2.02
7	600886	国投电力	36,786	270,009.24	2.01
8	601006	大秦铁路	29,437	266,993.59	1.99
9	601668	中国建筑	26,692	240,761.84	1.79
10	600219	南山铝业	65,276	240,215.68	1.79

注：投资者欲了解本报告期末基金投资的所有股票明细，应阅读登载于管理人网站的年度报告正文。

#### 8.4.2 期末积极投资按公允价值占基金资产净值比例大小排序的所有股票投资明细

金额单位：人民币元

序号	股票代码	股票名称	数量（股）	公允价值	占基金资产净值比例（%）
1	600666	奥瑞德	6,227	108,349.80	0.81

#### 8.5 报告期内股票投资组合的重大变动

##### 8.5.1 累计买入金额超出期初基金资产净值 2%或前 20 名的股票明细

金额单位：人民币元

序号	股票代码	股票名称	本期累计买入金额	占期初基金资产净值比例（%）
1	601288	农业银行	2,107,490.00	20.39
2	601988	中国银行	2,080,195.00	20.12
3	601818	光大银行	2,035,980.00	19.70
4	000568	泸州老窖	1,919,522.00	18.57
5	601225	陕西煤业	1,829,866.00	17.70
6	601601	中国太保	1,753,641.00	16.97
7	000725	京东方 A	1,691,065.00	16.36
8	600016	民生银行	1,649,918.02	15.96

9	601318	中国平安	1,617,897.00	15.65
10	600383	金地集团	1,613,659.00	15.61
11	000858	五粮液	1,568,548.00	15.17
12	000651	格力电器	1,514,748.00	14.65
13	600606	绿地控股	1,364,979.00	13.21
14	600309	万华化学	1,345,568.00	13.02
15	600170	上海建工	1,317,711.00	12.75
16	600104	上汽集团	1,308,337.61	12.66
17	600015	华夏银行	1,306,269.00	12.64
18	002241	歌尔股份	1,261,782.00	12.21
19	601668	中国建筑	1,243,213.00	12.03
20	601186	中国铁建	1,229,365.00	11.89
21	600519	贵州茅台	1,222,310.13	11.82
22	002304	洋河股份	1,216,497.74	11.77
23	601166	兴业银行	1,214,526.00	11.75
24	601006	大秦铁路	1,199,931.00	11.61
25	002424	贵州百灵	1,176,257.18	11.38
26	000001	平安银行	1,155,162.00	11.18
27	601390	中国中铁	1,151,476.00	11.14
28	002385	大北农	1,149,698.00	11.12
29	600019	宝钢股份	1,093,474.21	10.58
30	600585	海螺水泥	1,085,943.46	10.51
31	600886	国投电力	1,073,749.00	10.39
32	601866	中远海发	1,070,078.00	10.35
33	600023	浙能电力	1,068,494.00	10.34
34	601328	交通银行	1,059,340.00	10.25
35	002146	荣盛发展	1,057,366.00	10.23
36	600900	长江电力	1,055,086.00	10.21
37	601009	南京银行	1,054,828.00	10.20
38	000338	潍柴动力	1,054,279.00	10.20
39	600887	伊利股份	1,053,344.00	10.19
40	601899	紫金矿业	1,050,652.00	10.16
41	600028	中国石化	1,045,593.00	10.12
42	600188	兖州煤业	1,034,093.20	10.00
43	000060	中金岭南	1,022,856.00	9.90
44	002195	二三四五	1,022,396.00	9.89



45	000425	徐工机械	1,009,981.00	9.77
46	601985	中国核电	997,348.00	9.65
47	002008	大族激光	988,007.00	9.56
48	600060	海信电器	984,623.00	9.53
49	600373	中文传媒	981,534.68	9.50
50	002202	金风科技	970,651.00	9.39
51	601155	新城控股	962,973.97	9.32
52	000718	苏宁环球	952,882.00	9.22
53	002065	东华软件	946,117.40	9.15
54	000623	吉林敖东	941,922.00	9.11
55	601088	中国神华	939,364.00	9.09
56	600089	特变电工	929,639.02	8.99
57	000333	美的集团	926,760.00	8.97
58	000069	华侨城 A	925,015.00	8.95
59	600153	建发股份	924,696.00	8.95
60	600737	中粮糖业	918,435.00	8.89
61	600352	浙江龙盛	917,310.92	8.87
62	600297	广汇汽车	915,996.00	8.86
63	600688	上海石化	910,110.00	8.80
64	000402	金融街	901,868.00	8.72
65	600048	保利地产	901,293.00	8.72
66	000709	河钢股份	900,438.00	8.71
67	600783	鲁信创投	900,068.05	8.71
68	002131	利欧股份	887,780.00	8.59
69	002456	欧菲光	886,780.00	8.58
70	600741	华域汽车	881,036.00	8.52
71	601669	中国电建	875,425.00	8.47
72	600029	南方航空	875,118.00	8.47
73	601877	正泰电器	870,917.00	8.43
74	601127	小康股份	853,716.00	8.26
75	600340	华夏幸福	847,471.50	8.20
76	000415	渤海金控	832,762.60	8.06
77	002152	广电运通	810,959.24	7.85
78	000009	中国宝安	808,402.30	7.82
79	000559	万向钱潮	801,629.60	7.76
80	600804	鹏博士	792,242.00	7.66

81	002142	宁波银行	783,965.00	7.58
82	601216	君正集团	782,873.00	7.57
83	600221	海航控股	777,984.00	7.53
84	600074	ST 保千里	776,607.99	7.51
85	600068	葛洲坝	765,951.00	7.41
86	000895	双汇发展	758,830.00	7.34
87	000776	广发证券	745,925.00	7.22
88	600031	三一重工	745,378.00	7.21
89	000750	国海证券	738,588.00	7.15
90	000876	新希望	720,162.00	6.97
91	002183	怡亚通	715,709.00	6.92
92	600000	浦发银行	712,975.00	6.90
93	600332	白云山	705,155.00	6.82
94	600820	隧道股份	701,240.00	6.78
95	000100	TCL 集团	700,812.00	6.78
96	002470	金正大	694,111.00	6.71
97	000002	万科 A	694,085.00	6.71
98	600718	东软集团	689,314.00	6.67
99	600839	四川长虹	687,141.00	6.65
100	000157	中联重科	681,834.00	6.60
101	002714	牧原股份	675,437.00	6.53
102	600208	新湖中宝	673,118.00	6.51
103	601998	中信银行	665,354.00	6.44
104	600036	招商银行	656,794.00	6.35
105	000625	长安汽车	656,758.00	6.35
106	600522	中天科技	653,045.56	6.32
107	001979	招商蛇口	641,053.00	6.20
108	600816	安信信托	637,902.00	6.17
109	600489	中金黄金	624,324.00	6.04
110	000630	铜陵有色	621,604.00	6.01
111	600271	航天信息	620,979.00	6.01
112	601211	国泰君安	619,630.00	5.99
113	002007	华兰生物	616,375.00	5.96
114	600535	天士力	607,972.00	5.88
115	600739	辽宁成大	607,828.00	5.88
116	300002	神州泰岳	595,398.00	5.76

117	600637	东方明珠	593,118.00	5.74
118	002074	国轩高科	590,339.00	5.71
119	000963	华东医药	585,687.00	5.67
120	600919	江苏银行	575,241.00	5.56
121	601766	中国中车	573,309.00	5.55
122	000686	东北证券	572,563.00	5.54
123	600873	梅花生物	572,187.00	5.54
124	600795	国电电力	563,501.00	5.45
125	000063	中兴通讯	558,832.00	5.41
126	600518	康美药业	557,450.00	5.39
127	600674	川投能源	545,567.00	5.28
128	300124	汇川技术	543,728.31	5.26
129	002024	苏宁云商	539,635.00	5.22
130	000983	西山煤电	537,815.00	5.20
131	601377	兴业证券	535,901.00	5.18
132	000826	启迪桑德	532,812.00	5.15
133	601169	北京银行	526,779.00	5.10
134	600582	天地科技	519,624.00	5.03
135	600066	宇通客车	516,335.00	5.00
136	600498	烽火通信	497,398.00	4.81
137	600703	三安光电	495,745.00	4.80
138	600009	上海机场	493,777.00	4.78
139	601600	中国铝业	492,292.00	4.76
140	601919	中远海控	487,203.00	4.71
141	000503	海虹控股	485,559.00	4.70
142	600018	上港集团	479,896.00	4.64
143	600588	用友网络	479,869.00	4.64
144	601888	中国国旅	478,372.00	4.63
145	601111	中国国航	477,748.00	4.62
146	601628	中国人寿	475,447.80	4.60
147	600690	青岛海尔	474,380.00	4.59
148	000627	天茂集团	469,377.00	4.54
149	600038	中直股份	464,879.00	4.50
150	601800	中国交建	463,131.00	4.48
151	600648	外高桥	462,366.03	4.47
152	600549	厦门钨业	461,162.00	4.46

153	300251	光线传媒	454,564.00	4.40
154	600252	中恒集团	452,865.00	4.38
155	600362	江西铜业	452,695.00	4.38
156	601939	建设银行	451,395.00	4.37
157	601336	新华保险	450,977.00	4.36
158	600196	复星医药	447,782.00	4.33
159	000039	中集集团	445,474.00	4.31
160	600867	通化东宝	426,024.00	4.12
161	000540	中天城投	425,279.00	4.11
162	002594	比亚迪	425,171.00	4.11
163	300027	华谊兄弟	424,581.00	4.11
164	002081	金螳螂	422,909.00	4.09
165	000783	长江证券	417,026.17	4.03
166	601018	宁波港	415,686.00	4.02
167	300182	捷成股份	413,710.00	4.00
168	601997	贵阳银行	413,284.00	4.00
169	002252	上海莱士	412,492.00	3.99
170	000778	新兴铸管	411,782.00	3.98
171	601607	上海医药	404,534.00	3.91
172	000712	锦龙股份	404,005.35	3.91
173	002174	游族网络	401,277.00	3.88
174	000423	东阿阿胶	387,988.00	3.75
175	000413	东旭光电	384,606.00	3.72
176	600837	海通证券	384,350.00	3.72
177	600030	中信证券	382,531.00	3.70
178	600704	物产中大	382,108.00	3.70
179	300058	蓝色光标	380,199.00	3.68
180	601258	庞大集团	378,092.00	3.66
181	002236	大华股份	377,942.00	3.66
182	000166	申万宏源	376,735.00	3.64
183	601333	广深铁路	374,468.00	3.62
184	002411	必康股份	371,647.00	3.60
185	600157	永泰能源	369,576.00	3.58
186	600827	百联股份	367,261.29	3.55
187	300070	碧水源	358,468.00	3.47
188	300015	爱尔眼科	357,561.17	3.46

189	000671	阳光城	353,689.00	3.42
190	600037	歌华有线	344,162.00	3.33
191	002466	天齐锂业	339,878.10	3.29
192	600177	雅戈尔	336,884.00	3.26
193	002027	分众传媒	335,377.00	3.24
194	000977	浪潮信息	325,298.00	3.15
195	600875	东方电气	324,407.00	3.14
196	000728	国元证券	322,376.00	3.12
197	603993	洛阳钼业	313,416.00	3.03
198	000800	一汽轿车	306,025.00	2.96
199	601118	海南橡胶	295,436.00	2.86
200	601933	永辉超市	295,274.00	2.86
201	601928	凤凰传媒	295,214.00	2.86
202	600010	包钢股份	287,193.00	2.78
203	000008	神州高铁	284,996.00	2.76
204	600415	小商品城	284,922.00	2.76
205	300072	三聚环保	284,178.00	2.75
206	600649	城投控股	283,858.00	2.75
207	300146	汤臣倍健	283,719.00	2.74
208	601857	中国石油	279,022.00	2.70
209	000793	华闻传媒	266,159.00	2.57
210	300144	宋城演艺	265,328.00	2.57
211	002500	山西证券	264,419.00	2.56
212	601966	玲珑轮胎	259,283.00	2.51
213	601788	光大证券	258,722.00	2.50
214	000027	深圳能源	254,542.00	2.46
215	600021	上海电力	251,654.00	2.43
216	600705	中航资本	249,638.00	2.42
217	600109	国金证券	238,953.00	2.31
218	601688	华泰证券	237,796.00	2.30
219	600008	首创股份	234,403.00	2.27
220	600219	南山铝业	232,284.00	2.25
221	600893	航发动力	230,318.00	2.23
222	002153	石基信息	230,233.00	2.23
223	601618	中国中冶	228,603.00	2.21
224	600666	奥瑞德	228,053.00	2.21

## 8.5.2 累计卖出金额超出期初基金资产净值 2%或前 20 名的股票明细

金额单位：人民币元

序号	股票代码	股票名称	本期累计卖出金额	占期初基金资产净值比例 (%)
1	601988	中国银行	1,929,926.47	18.67
2	000568	泸州老窖	1,928,857.93	18.66
3	601818	光大银行	1,852,230.56	17.92
4	601318	中国平安	1,760,962.55	17.04
5	601288	农业银行	1,715,958.53	16.60
6	601601	中国太保	1,677,883.85	16.23
7	601225	陕西煤业	1,675,405.93	16.21
8	000858	五粮液	1,665,307.98	16.11
9	600016	民生银行	1,616,621.24	15.64
10	000725	京东方 A	1,555,102.59	15.04
11	600104	上汽集团	1,521,943.26	14.72
12	600383	金地集团	1,479,357.80	14.31
13	600015	华夏银行	1,450,094.13	14.03
14	600309	万华化学	1,432,084.77	13.85
15	000651	格力电器	1,380,946.54	13.36
16	600170	上海建工	1,314,198.69	12.71
17	002241	歌尔股份	1,303,354.84	12.61
18	601166	兴业银行	1,229,904.28	11.90
19	600606	绿地控股	1,215,966.53	11.76
20	601009	南京银行	1,211,461.50	11.72
21	600900	长江电力	1,192,622.01	11.54
22	002424	贵州百灵	1,187,856.49	11.49
23	000425	徐工机械	1,187,728.80	11.49
24	601390	中国中铁	1,167,335.64	11.29
25	601668	中国建筑	1,165,618.69	11.28
26	000709	河钢股份	1,152,418.56	11.15
27	600373	中文传媒	1,140,715.30	11.04
28	002304	洋河股份	1,130,765.89	10.94
29	600019	宝钢股份	1,112,775.75	10.77
30	600028	中国石化	1,111,508.45	10.75
31	000718	苏宁环球	1,095,763.47	10.60
32	600029	南方航空	1,092,250.98	10.57

33	601866	中远海发	1,073,661.70	10.39
34	002146	荣盛发展	1,069,063.39	10.34
35	601899	紫金矿业	1,067,639.80	10.33
36	000001	平安银行	1,062,837.19	10.28
37	601877	正泰电器	1,057,006.19	10.23
38	600585	海螺水泥	1,043,856.90	10.10
39	002195	二三四五	1,030,792.91	9.97
40	002142	宁波银行	1,026,773.48	9.93
41	002385	大北农	1,021,172.44	9.88
42	600188	兖州煤业	1,007,880.86	9.75
43	002202	金风科技	1,000,375.70	9.68
44	600060	海信电器	997,092.69	9.65
45	600519	贵州茅台	996,748.91	9.64
46	601985	中国核电	993,089.18	9.61
47	600804	鹏博士	990,491.36	9.58
48	600886	国投电力	975,695.27	9.44
49	600783	鲁信创投	968,719.10	9.37
50	600887	伊利股份	966,404.60	9.35
51	601006	大秦铁路	962,412.84	9.31
52	000623	吉林敖东	955,533.91	9.24
53	000559	万向钱潮	944,834.77	9.14
54	600023	浙能电力	936,818.56	9.06
55	600340	华夏幸福	920,743.28	8.91
56	600208	新湖中宝	917,698.37	8.88
57	000060	中金岭南	914,534.65	8.85
58	600741	华域汽车	912,185.63	8.82
59	000402	金融街	911,254.53	8.82
60	600048	保利地产	910,489.31	8.81
61	002714	牧原股份	909,837.45	8.80
62	601155	新城控股	902,167.16	8.73
63	601186	中国铁建	901,388.69	8.72
64	600737	中粮糖业	895,493.61	8.66
65	600352	浙江龙盛	894,031.66	8.65
66	600000	浦发银行	892,395.66	8.63
67	002456	欧菲光	889,206.28	8.60
68	002065	东华软件	881,039.85	8.52
69	601669	中国电建	879,916.79	8.51
70	002131	利欧股份	873,138.24	8.45

71	000338	潍柴动力	870,166.02	8.42
72	600297	广汇汽车	861,837.33	8.34
73	601328	交通银行	848,175.71	8.21
74	601127	小康股份	840,300.54	8.13
75	002008	大族激光	831,747.99	8.05
76	000333	美的集团	828,108.17	8.01
77	000895	双汇发展	824,100.13	7.97
78	002183	怡亚通	811,905.69	7.85
79	002152	广电运通	800,328.09	7.74
80	601088	中国神华	794,015.08	7.68
81	002007	华兰生物	790,857.77	7.65
82	000009	中国宝安	782,586.70	7.57
83	002074	国轩高科	780,104.61	7.55
84	300002	神州泰岳	775,807.48	7.51
85	600089	特变电工	770,781.46	7.46
86	000069	华侨城 A	766,863.87	7.42
87	600074	ST 保千里	759,101.21	7.34
88	601216	君正集团	751,865.59	7.27
89	600221	海航控股	740,589.33	7.16
90	600153	建发股份	739,718.31	7.16
91	000415	渤海金控	732,636.46	7.09
92	000750	国海证券	732,119.51	7.08
93	600031	三一重工	716,042.71	6.93
94	601169	北京银行	715,389.39	6.92
95	000002	万科 A	709,694.68	6.87
96	600873	梅花生物	705,519.24	6.83
97	600688	上海石化	699,797.13	6.77
98	600068	葛洲坝	691,277.27	6.69
99	600718	东软集团	690,174.44	6.68
100	600522	中天科技	689,141.12	6.67
101	600820	隧道股份	687,396.56	6.65
102	002470	金正大	684,021.08	6.62
103	600674	川投能源	682,739.87	6.60
104	600332	白云山	678,468.05	6.56
105	600839	四川长虹	672,309.43	6.50
106	600036	招商银行	670,012.44	6.48
107	601998	中信银行	665,776.42	6.44
108	000776	广发证券	650,008.43	6.29



109	001979	招商蛇口	649,198.43	6.28
110	601111	中国国航	641,737.90	6.21
111	002081	金螳螂	641,703.49	6.21
112	600816	安信信托	641,060.26	6.20
113	600196	复星医药	638,906.87	6.18
114	000100	TCL 集团	638,350.25	6.18
115	600489	中金黄金	630,821.67	6.10
116	600739	辽宁成大	621,734.91	6.01
117	000630	铜陵有色	608,907.79	5.89
118	000063	中兴通讯	603,315.14	5.84
119	600867	通化东宝	600,276.62	5.81
120	601766	中国中车	594,963.19	5.76
121	000963	华东医药	594,110.23	5.75
122	600066	宇通客车	590,005.62	5.71
123	600648	外高桥	585,325.55	5.66
124	600637	东方明珠	577,364.68	5.59
125	600795	国电电力	571,517.29	5.53
126	600271	航天信息	571,429.58	5.53
127	000625	长安汽车	560,053.08	5.42
128	600518	康美药业	560,035.54	5.42
129	600498	烽火通信	557,962.43	5.40
130	000983	西山煤电	557,734.58	5.40
131	002594	比亚迪	557,645.07	5.39
132	300124	汇川技术	553,444.38	5.35
133	000686	东北证券	553,177.25	5.35
134	300058	蓝色光标	548,122.82	5.30
135	601377	兴业证券	539,711.57	5.22
136	000540	中天城投	539,259.92	5.22
137	000826	启迪桑德	533,907.80	5.17
138	600703	三安光电	525,334.94	5.08
139	002024	苏宁云商	522,003.59	5.05
140	600919	江苏银行	521,088.13	5.04
141	601600	中国铝业	517,165.13	5.00
142	000876	新希望	514,865.64	4.98
143	300251	光线传媒	514,423.69	4.98
144	600009	上海机场	508,818.96	4.92
145	000157	中联重科	496,490.22	4.80
146	600582	天地科技	496,374.56	4.80

147	300072	三聚环保	493,674.68	4.78
148	601888	中国国旅	492,984.67	4.77
149	600018	上港集团	489,965.80	4.74
150	601919	中远海控	489,448.98	4.74
151	002466	天齐锂业	488,867.97	4.73
152	000503	海虹控股	477,636.61	4.62
153	600549	厦门钨业	477,059.36	4.62
154	600588	用友网络	475,558.44	4.60
155	300144	宋城演艺	473,484.68	4.58
156	000039	中集集团	462,800.10	4.48
157	601336	新华保险	461,951.34	4.47
158	000627	天茂集团	461,463.48	4.46
159	600038	中直股份	458,934.43	4.44
160	601800	中国交建	458,022.37	4.43
161	601939	建设银行	454,459.38	4.40
162	600690	青岛海尔	437,486.78	4.23
163	600252	中恒集团	432,706.05	4.19
164	000778	新兴铸管	432,206.00	4.18
165	300027	华谊兄弟	428,850.37	4.15
166	601018	宁波港	423,500.24	4.10
167	601258	庞大集团	423,496.76	4.10
168	000783	长江证券	421,455.12	4.08
169	300182	捷成股份	417,819.04	4.04
170	002174	游族网络	415,552.29	4.02
171	002252	上海莱士	410,392.51	3.97
172	000712	锦龙股份	400,095.56	3.87
173	600362	江西铜业	399,957.56	3.87
174	600030	中信证券	396,422.65	3.84
175	601628	中国人寿	392,869.97	3.80
176	300017	网宿科技	388,553.50	3.76
177	000423	东阿阿胶	386,672.78	3.74
178	600704	物产中大	385,783.54	3.73
179	601211	国泰君安	383,139.02	3.71
180	601607	上海医药	377,347.89	3.65
181	000166	申万宏源	376,936.98	3.65
182	300070	碧水源	375,220.71	3.63
183	600535	天士力	373,201.76	3.61
184	601021	春秋航空	373,164.83	3.61

185	600827	百联股份	372,813.18	3.61
186	600157	永泰能源	372,170.83	3.60
187	300015	爱尔眼科	370,941.76	3.59
188	601333	广深铁路	367,701.59	3.56
189	002411	必康股份	365,142.95	3.53
190	000671	阳光城	352,371.41	3.41
191	600037	歌华有线	346,615.62	3.35
192	603885	吉祥航空	327,201.19	3.17
193	000728	国元证券	327,003.69	3.16
194	000977	浪潮信息	325,747.89	3.15
195	600875	东方电气	322,450.31	3.12
196	603993	洛阳钼业	321,014.73	3.11
197	601997	贵阳银行	315,971.45	3.06
198	600837	海通证券	309,236.49	2.99
199	601933	永辉超市	308,799.25	2.99
200	000413	东旭光电	299,251.10	2.90
201	000800	一汽轿车	296,892.97	2.87
202	600010	包钢股份	292,032.61	2.83
203	601928	凤凰传媒	289,035.13	2.80
204	600649	城投控股	287,026.76	2.78
205	000061	农产品	281,418.06	2.72
206	600415	小商品城	280,942.95	2.72
207	300146	汤臣倍健	279,256.28	2.70
208	000008	神州高铁	279,042.23	2.70
209	601857	中国石油	278,650.42	2.70
210	601118	海南橡胶	273,230.29	2.64
211	002500	山西证券	266,508.35	2.58
212	000793	华闻传媒	265,897.80	2.57
213	601788	光大证券	258,697.33	2.50
214	600008	首创股份	257,508.32	2.49
215	000027	深圳能源	257,333.19	2.49
216	601688	华泰证券	254,387.44	2.46
217	600021	上海电力	251,139.10	2.43
218	601966	玲珑轮胎	248,833.87	2.41
219	601618	中国中冶	234,194.69	2.27
220	002153	石基信息	232,455.91	2.25
221	600109	国金证券	231,218.97	2.24
222	600893	航发动力	228,942.56	2.21

223	002027	分众传媒	227,094.00	2.20
224	002299	圣农发展	217,804.60	2.11
225	002236	大华股份	215,358.01	2.08
226	600705	中航资本	213,252.76	2.06
227	601872	招商轮船	211,606.39	2.05
228	600115	东方航空	207,883.81	2.01

### 8.5.3 买入股票的成本总额及卖出股票的收入总额

单位：人民币元

买入股票成本（成交）总额	167,382,589.95
卖出股票收入（成交）总额	166,614,174.70

注：8.4.1 项“买入金额”、8.4.2 项“卖出金额”及 8.4.3 项“买入股票成本”、“卖出股票收入”均按买入或卖出成交金额（成交单价乘以成交数量）填列，不考虑相关交易费用。

### 8.6 期末按债券品种分类的债券投资组合

本基金本报告期末未持有债券投资组合。

### 8.7 期末按公允价值占基金资产净值比例大小排序的前五名债券投资明细

本基金本报告期末未持有债券投资。

### 8.8 期末按公允价值占基金资产净值比例大小排序的所有资产支持证券投资明细

本基金本报告期末未持有资产支持证券。

### 8.9 报告期末按公允价值占基金资产净值比例大小排序的前五名贵金属投资明细

本基金本报告期末未持有贵金属投资。

### 8.10 期末按公允价值占基金资产净值比例大小排序的前五名权证投资明细

本基金本报告期末未持有权证投资。

### 8.11 报告期末本基金投资的股指期货交易情况说明

#### 8.11.1 报告期末本基金投资的股指期货持仓和损益明细

本基金本报告期末未持有股指期货。

#### 8.11.2 本基金投资股指期货的投资政策

本基金投资股指期货将根据风险管理的原则，以套期保值为目的，主要选择流动性好、交易活跃的股指期货合约。本基金力争利用股指期货的杠杆作用，降低股票仓位调整的频率、交易成本和带来的跟踪误差，达到有效跟踪标的指数的目的。

## 8.12 报告期末本基金投资的国债期货交易情况说明

### 8.12.1 本期国债期货投资政策

本基金本报告期末未持有国债期货。

### 8.12.2 报告期末本基金投资的国债期货持仓和损益明细

本基金本报告期末未持有国债期货。

### 8.12.3 本期国债期货投资评价

本基金本报告期末未持有国债期货。

## 8.13 投资组合报告附注

### 8.13.1

本报告期内本基金投资的前十名证券的发行主体本期未被监管部门立案调查，或在本报告编制日前一年内受到公开谴责、处罚的情形。

### 8.13.2

本基金投资的前十名股票未超出基金合同规定的备选股票库。

### 8.13.3 期末其他各项资产构成

单位：人民币元

序号	名称	金额
1	存出保证金	6,442.42
2	应收证券清算款	108,290.50
3	应收股利	-
4	应收利息	270.47
5	应收申购款	18,987.01
6	其他应收款	-
7	待摊费用	-
8	其他	-
9	合计	133,990.40

### 8.13.4 期末持有的处于转股期的可转换债券明细

本基金本报告期末未持有处于转股期的可转换债券。

### 8.13.5 期末前十名股票中存在流通受限情况的说明

#### 8.13.5.1 期末指数投资前十名股票中存在流通受限情况的说明

本基金期末指数投资前十名股票中不存在流通受限情况。

**8.13.5.2 期末积极投资前五名股票中存在流通受限情况的说明**

金额单位：人民币元

序号	股票代码	股票名称	流通受限部分的公允价值	占基金资产 净值比例 (%)	流通受限情况说明
1	600666	奥瑞德	108,349.80	0.81	临时停牌

**8.13.6 投资组合报告附注的其他文字描述部分**

由于四舍五入原因，分项之和与合计项之间可能存在尾差。

**§ 9 基金份额持有人信息****9.1 期末基金份额持有人户数及持有人结构**

份额单位：份

份额 级别	持有人 户数(户)	户均持有的 基金份额	持有人结构			
			机构投资者		个人投资者	
			持有份额	占总份额比 例	持有份额	占总份 额比例
中金 沪深 300A	129	84,025.57	10,000,000.00	92.26%	839,298.31	7.74%
中金 沪深 300C	57	4,716.37	0.00	0.00%	268,832.88	100.00%
合计	186	59,721.14	10,000,000.00	90.02%	1,108,131.19	9.98%

**9.2 期末基金管理人的从业人员持有本基金的情况**

项目	份额级别	持有份额总数（份）	占基金总份额 比例
基金管理人所有从业人员 持有本基金	中金沪深 300A	89,416.99	0.8249%
	中金沪深 300C	93.97	0.0350%
	合计	89,510.96	0.8058%

### 9.3 期末基金管理人的从业人员持有本开放式基金份额总量区间的情况

项目	份额级别	持有基金份额总量的数量区间（万份）
本公司高级管理人员、基金投资和研究部门负责人持有本开放式基金	中金沪深 300A	0~10
	中金沪深 300C	0
	合计	0~10
本基金基金经理持有本开放式基金	中金沪深 300A	-
	中金沪深 300C	-
	合计	-

### 9.4 发起式基金发起资金持有份额情况

项目	持有份额总数	持有份额占基金总份额比例（%）	发起份额总数	发起份额占基金总份额比例（%）	发起份额承诺持有期限
基金管理人固有资金	10,000,000.00	90.02	10,000,000.00	90.02	自基金合同生效之日起不少于三年
基金管理人高级管理人员	-	-	-	-	-
基金经理等人员	-	-	-	-	-
基金管理人股东	-	-	-	-	-
其他	-	-	-	-	-
合计	10,000,000.00	90.02	10,000,000.00	90.02	-

## § 10 开放式基金份额变动

单位：份

项目	中金沪深 300A	中金沪深 300C
基金合同生效日（2016 年 7 月 22 日）基金份额总额	10,001,300.00	-
本报告期期初基金份额总额	10,086,686.89	93.97
本报告期基金总申购份额	2,421,590.67	868,575.76
减：本报告期基金总赎回份额	1,668,979.25	599,836.85
本报告期基金拆分变动份额（份额减少以“-”填列）	-	-
本报告期期末基金份额总额	10,839,298.31	268,832.88

注：报告期期间基金总申购份额含转换入份额；基金总赎回份额含转换出份额。

## § 11 重大事件揭示

### 11.1 基金份额持有人大会决议

本基金本报告期内未召开基金份额持有人大会。

### 11.2 基金管理人、基金托管人的专门基金托管部门的重大人事变动

2017 年 1 月 20 日，公司股东作出决定，任命林寿康先生、黄劲峰先生、陈刚先生、孙菁女士、杜季柳女士、赵璧先生、张春先生、张龙先生、颜羽女士担任公司第二届董事会董事，任期三年；其中，林寿康先生担任董事长，张春先生、张龙先生和颜羽女士担任独立董事。刘健女士自 2017 年 2 月 10 日起不再担任公司董事。杜季柳女士自 2017 年 10 月 10 日起不再担任公司董事，由李永先生接替杜季柳女士担任公司第二届董事会董事职务。

沈芸女士自 2017 年 2 月 10 日任期届满之日起不再担任公司督察长，由公司副总经理杜季柳女士代为履行督察长职务。李虹女士自 2017 年 3 月 24 日起担任公司督察长职务，公司副总经理杜季柳女士不再代为履行督察长职务。李永先生自 2017 年 8 月 4 日起担任公司副总经理。杜季柳女士自 2017 年 9 月 30 日起不再担任公司副总经理。

2017 年 3 月 15 日，公司执行监事夏静女士任期届满连任公司执行监事。

本报告期基金托管人的专门基金托管部门无重大人事变动。

### 11.3 涉及基金管理人、基金财产、基金托管业务的诉讼

本报告期无涉及本基金管理人、基金财产、基金托管业务的诉讼事项。

### 11.4 基金投资策略的改变

本基金本报告期内投资策略未发生改变。

### 11.5 为基金进行审计的会计师事务所情况

本基金的审计机构为毕马威华振会计师事务所（特殊普通合伙），该审计机构自基金合同生效日起向本基金提供审计服务，无改聘情况。本基金本报告期内应支付审计费用 40,000.00 元。

### 11.6 管理人、托管人及其高级管理人员受稽查或处罚等情况

本基金管理人、托管人及其高级管理人员在本报告期内未受到任何稽查或处罚。



## 11.7 基金租用证券公司交易单元的有关情况

### 11.7.1 基金租用证券公司交易单元进行股票投资及佣金支付情况

金额单位：人民币元

券商名称	交易单元数量	股票交易		应支付该券商的佣金		备注
		成交金额	占当期股票成交总额的比例	佣金	占当期佣金总量的比例	
中金公司	2	-	-	-	-	-
华创证券	2	102,001,229.26	30.54%	74,593.55	30.54%	-
兴业证券	2	113,088,283.14	33.86%	82,702.04	33.86%	-
长江证券	2	118,907,252.25	35.60%	86,958.12	35.60%	-

注：1、本基金管理人负责选择证券经营机构，租用其交易单元作为本基金的交易单元。基金交易单元的选择标准如下：

- (1) 经营行为稳健规范，内控制度健全，在业内有良好的声誉；
- (2) 具备基金运作所需的高效、安全的通讯条件，交易设施满足基金进行证券交易的需要；
- (3) 具有较强的全方位金融服务能力和水平，包括但不限于：有较好的研究能力和行业分析能力，能及时、全面的向公司提供高质量的关于宏观、行业及市场走向、个股分析报告及丰富全面的信息服务；能根据公司所管理基金的特定要求，提供专门研究报告，具有开发量化投资组合模型的能力；能积极为公司投资业务的开展，投资信息的交流以及其他方面业务的开展提供良好的服务和支持。

2、基金交易单元的选择程序如下：

- (1) 本基金管理人根据上述标准考察后确定选用交易单元的证券经营机构。
- (2) 基金管理人和被选中的证券经营机构签订交易单元租用协议。

### 11.7.2 基金租用证券公司交易单元进行其他证券投资的情况

本基金本报告期内未发生进行其他证券投资。

## § 12 影响投资者决策的其他重要信息

### 12.1 报告期内单一投资者持有基金份额比例达到或超过 20% 的情况

投资者类别	报告期内持有基金份额变化情况	报告期末持有基金情况

	序号	持有基金份额比例达到或者超过 20%的时间区间	期初份额	申购份额	赎回份额	持有份额	份额占比
机构	1	2017 年 1 月 1 日至 2017 年 12 月 31 日	10,000,000.00	-	-	10,000,000.00	90.02%
产品特有风险							
<p>(1) 标的指数回报与股票市场平均回报偏离的风险</p> <p>标的指数并不能完全代表整个股票市场。标的指数成份股的平均回报率与整个股票市场的平均回报率可能存在偏离。</p> <p>(2) 目标指数波动的风险</p> <p>目标指数成份股的价格可能受到政治因素、经济因素、上市公司经营状况、投资者心理和交易制度等各种因素的影响而波动，导致指数波动，从而使基金收益水平发生变化，产生风险。</p> <p>(3) 基金投资组合回报与标的指数回报偏离的风险</p> <p>以下因素可能使基金投资组合的收益率与标的指数的收益率发生偏离：</p> <p>a. 由于标的指数调整成份股或变更编制方法，使本基金在相应的组合调整中产生跟踪偏离度与跟踪误差；</p> <p>b. 由于标的指数成份股发生配股、增发等行为导致成份股在标的指数中的权重发生变化，使本基金在相应的组合调整中产生跟踪偏离度和跟踪误差；</p> <p>c. 由于成份股停牌、摘牌或流动性差等原因使本基金无法及时调整投资组合或承担冲击成本而产生跟踪偏离度和跟踪误差；</p> <p>d. 由于基金投资过程中的证券交易成本，以及基金管理费和托管费的存在，使基金投资组合与标的指数产生跟踪偏离度与跟踪误差；</p> <p>e. 在本基金指数化投资过程中，基金管理人的管理能力，例如跟踪指数的水平、技术手段、买入卖出的时机选择等，都会对本基金的收益产生影响，从而影响本基金对标的指数的跟踪程度；</p> <p>f. 其他因素产生的偏离。如因受到最低买入股数的限制，基金投资组合中个别股票的持有比例与标的指数中该股票的权重可能不完全相同；因缺乏卖空、对冲机制及其他工具造成的指数跟踪成本较大；因基金申购与赎回带来的现金变动；因指数发布机构指数编制错误等，由此产生跟踪偏离度与跟踪误差。</p> <p>(4) 目标指数变更的风险</p> <p>尽管可能性很小，但根据基金合同规定，如出现变更标的指数的情形，本基金将变更标的指数。基于原标的指数的投资政策将会改变，投资组合将随之调整，基金的收益风险特征将与新的标的指数保持一致，投资者须承担此项调整带来的风险与成本。</p> <p>(5) 主动增强投资的风险</p> <p>根据本基金的投资策略，为了获得超越指数的投资回报，可以在被动跟踪指数的基础上进行一些优化调整，如在一定幅度内减少或增强成份股的权重、替换或者增加一些非成份股。这种基于对基本面的深度研究作出优化调整投资组合的决策，最终结果仍然存在一定的不确定性，其投资收益率可能高于指数收益率但也有可能低于指数收益率。</p>							

## 12.2 影响投资者决策的其他重要信息

本报告期内，本基金不存在影响投资者决策的其他重要信息。

中金基金管理有限公司  
2018 年 3 月 30 日