

# 鑫元招利债券型证券投资基金 2017 年年度报告 摘要

2017 年 12 月 31 日

基金管理人：鑫元基金管理有限公司

基金托管人：招商银行股份有限公司

送出日期：2018 年 3 月 30 日

## § 1 重要提示

### 1.1 重要提示

基金管理人的董事会、董事保证本报告所载资料不存在虚假记载、误导性陈述或重大遗漏，并对其内容的真实性、准确性和完整性承担个别及连带的法律责任。本年度报告已经三分之二以上独立董事签字同意，并由董事长签发。

基金托管人招商银行股份有限公司根据本基金合同规定，于 2018 年 3 月 28 日复核了本报告中的财务指标、净值表现、利润分配情况、财务会计报告、投资组合报告等内容，保证复核内容不存在虚假记载、误导性陈述或者重大遗漏。

基金管理人承诺以诚实信用、勤勉尽责的原则管理和运用基金资产，但不保证基金一定盈利。

基金的过往业绩并不代表其未来表现。投资有风险，投资者在作出投资决策前应仔细阅读本基金的招募说明书及其更新。

本报告期自 2017 年 1 月 1 日起至 12 月 31 日止。

本年度报告摘要摘自年度报告正文，投资者欲了解详细内容，应阅读年度报告正文。

## § 2 基金简介

### 2.1 基金基本情况

基金简称	鑫元招利
基金主代码	004059
基金运作方式	契约型开放式
基金合同生效日	2016 年 12 月 22 日
基金管理人	鑫元基金管理有限公司
基金托管人	招商银行股份有限公司
报告期末基金份额总额	4,191,645,091.38 份
基金合同存续期	不定期

### 2.2 基金产品说明

投资目标	本基金将宏观分析和信用分析相结合，积极配置优质债券，并合理安排组合期限，在保证资产安全性的基础上力争获取稳定的超额收益。
投资策略	本基金通过对宏观经济趋势、金融货币政策、供求因素、估值因素、市场行为因素等进行评估分析，对债券资产和货币资产等的预期收益进行动态跟踪，从而决定其配置比例。
业绩比较基准	中证全债指数收益率
风险收益特征	本基金为债券型基金，属于证券投资基金中的较低风险品种，其预期风险与预期收益高于货币市场基金，低于混合型基金和股票型基金。

### 2.3 基金管理人和基金托管人

项目		基金管理人	基金托管人
名称		鑫元基金管理有限公司	招商银行股份有限公司
信息披露负责人	姓名	李晓燕	张燕
	联系电话	021-20892000 转	0755-83199084
	电子邮箱	service@xyamc.com	yan_zhang@cmbchina.com
客户服务电话		4006066188	95555
传真		021-20892111	0755-83195201

## 2.4 信息披露方式

登载基金年度报告正文的管理人互联网网址	<a href="http://www.xyamc.com">http://www.xyamc.com</a>
基金年度报告备置地点	上海市静安区中山北路 909 号 12 层 鑫元基金管理有限公司

## § 3 主要财务指标、基金净值表现及利润分配情况

### 3.1 主要会计数据和财务指标

金额单位：人民币元

3.1.1 期间数据和指标	2017 年	2016 年 12 月 22 日(基金合同生效日)-2016 年 12 月 31 日	2015 年
本期已实现收益	117,623,380.83	-825.62	-
本期利润	93,589,087.69	-825.62	-
加权平均基金份额本期利润	0.0264	0.0000	-
本期基金份额净值增长率	2.44%	0.00%	-
3.1.2 期末数据和指标	2017 年末	2016 年末	2015 年末
期末可供分配基金份额利润	0.0029	0.0000	-
期末基金资产净值	4,203,914,505.69	200,030,823.82	-
期末基金份额净值	1.0029	1.0000	-

注：1) 所述基金业绩指标不包括持有人认购或交易基金的各项费用，计入费用后实际收益水平要低于所列数字。

2) 本期已实现收益指基金本期利息收入、投资收益、其他收入（不含公允价值变动收益）扣除相关费用后的余额，本期利润为本期已实现收益加上本期公允价值变动收益。

3) 期末可供分配利润为期末资产负债表中未分配利润与未分配利润中已实现部分的孰低数。

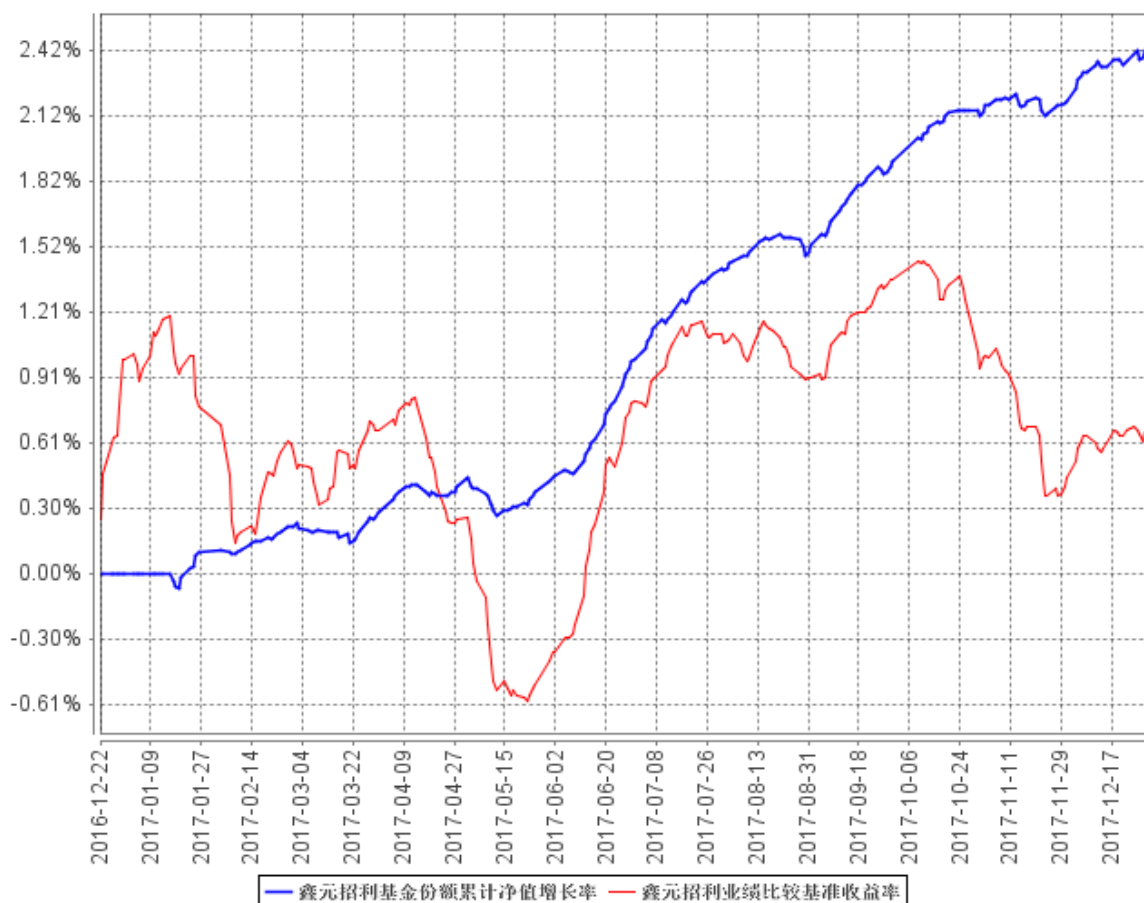
### 3.2 基金净值表现

#### 3.2.1 基金份额净值增长率及其与同期业绩比较基准收益率的比较

阶段	份额净值增长率①	份额净值增长率标准差②	业绩比较基准收益率③	业绩比较基准收益率标准差④	①—③	②—④
过去三个月	0.52%	0.02%	-0.69%	0.05%	1.21%	-0.03%
过去六个月	1.43%	0.02%	-0.14%	0.05%	1.57%	-0.03%
过去一年	2.44%	0.02%	-0.34%	0.06%	2.78%	-0.04%
自基金合同生效起至今	2.44%	0.02%	0.66%	0.07%	1.78%	-0.05%

### 3.2.2 自基金合同生效以来基金份额累计净值增长率变动及其与同期业绩比较基准收益率变动的比较

鑫元招利基金份额累计净值增长率与同期业绩比较基准收益率的历史走势对比图

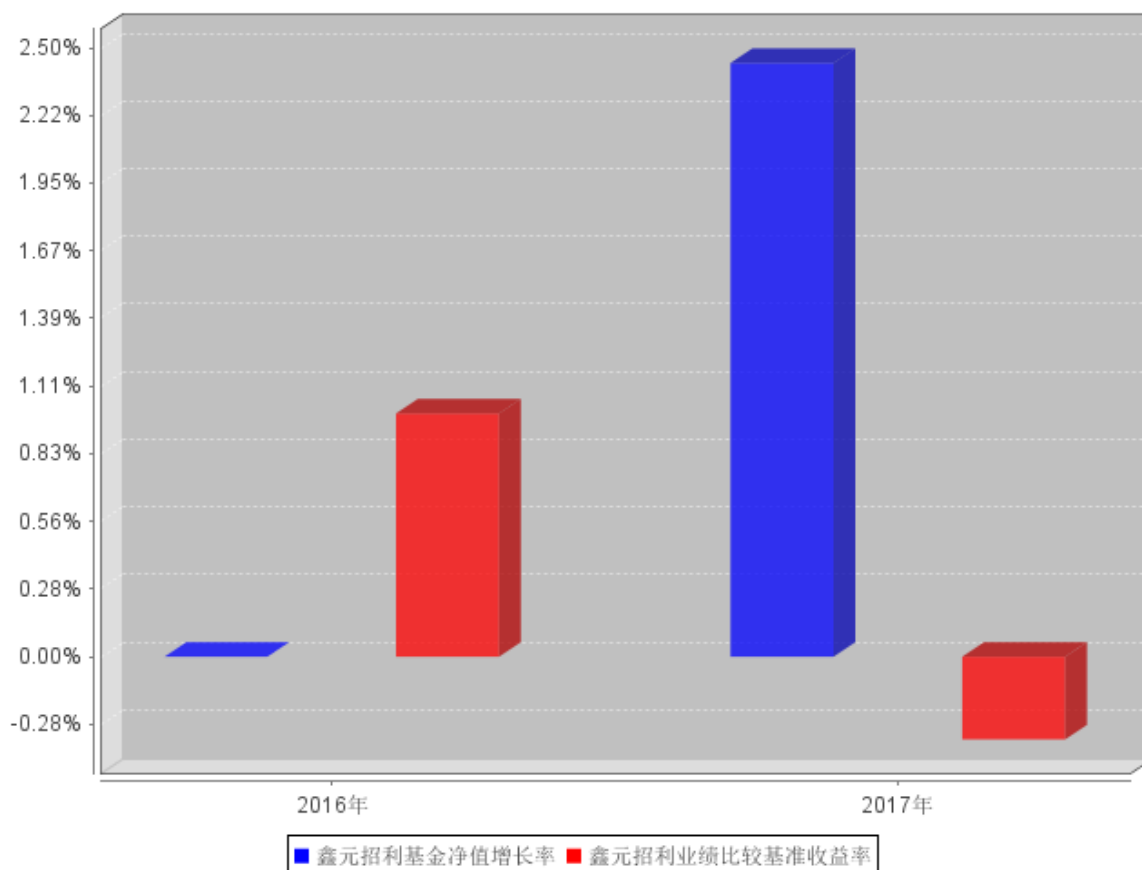


注：本基金的合同生效日为 2016 年 12 月 22 日。根据基金合同约定，本基金的建仓期为 6 个月，建仓期结束时各项资产配置比例符合基金合同约定。

### 3.2.3 自基金合同生效以来基金每年净值增长率及其与同期业绩比较基准收益率的

## 比较

鑫元招利自基金合同生效以来基金每年净值增长率及其与同期业绩比较基准收益率的对比图



注：合同生效当年的本基金净值增长率与同期业绩比较基准收益率按实际存续期计算，不按整个自然年度进行折算。

### 3.3 过去三年基金的利润分配情况

单位：人民币元

年度	每10份基金份额分红数	现金形式发放总额	再投资形式发放总额	年度利润分配合计	备注
2017	0.2140	89,701,196.22	22.62	89,701,218.84	
2016	-	-	-	-	
合计	0.2140	89,701,196.22	22.62	89,701,218.84	

## § 4 管理人报告

### 4.1 基金管理人及基金经理情况

#### 4.1.1 基金管理人及其管理基金的经验

本基金管理人为鑫元基金管理有限公司，本公司经中国证监会证监许可

[2013]1115 号文批准于 2013 年 8 月成立，由南京银行股份有限公司发起，与南京高科股份有限公司联合组建；注册资本金 17 亿元人民币，总部设在上海。经营范围包括基金募集、基金销售、特定客户资产管理、资产管理（包括特定对象投资咨询）和中国证监会许可的其他业务。

截至 2017 年 12 月 31 日，公司旗下管理 21 只证券投资基金——鑫元货币市场基金、鑫元一年定期开放债券型证券投资基金、鑫元稳利债券型证券投资基金、鑫元鸿利债券型证券投资基金、鑫元合享分级债券型证券投资基金、鑫元半年定期开放债券型证券投资基金、鑫元合丰纯债债券型证券投资基金（原鑫元合丰分级债券型证券投资基金）、鑫元安鑫宝货币市场基金、鑫元鑫新收益灵活配置混合型证券投资基金、鑫元兴利债券型证券投资基金、鑫元汇利债券型证券投资基金、鑫元双债增强债券型证券投资基金、鑫元聚利债券型证券投资基金、鑫元裕利债券型证券投资基金、鑫元得利债券型证券投资基金、鑫元招利债券型证券投资基金、鑫元瑞利定期开放债券型发起式证券投资基金（原鑫元瑞利债券型证券投资基金）、鑫元添利债券型证券投资基金、鑫元鑫趋势灵活配置混合型证券投资基金、鑫元广利定期开放债券型发起式证券投资基金、鑫元欣享灵活配置混合型证券投资基金。

#### 4.1.2 基金经理（或基金经理小组）及基金经理助理简介

姓名	职务	任本基金的基金经理（助理） 期限		证券从业年限	说明
		任职日期	离任日期		
颜昕	鑫元安鑫宝货币市场基金、鑫元货币市场基金、鑫元合享分级债券型证券投资基金、鑫元合丰纯债债券型证券投资基金、鑫元兴利债券	2016 年 12 月 22 日	-	8 年	学历：工商管理，硕士。相关业务资格：证券投资基金从业资格。从业经历：2009 年 8 月，任职于南京银行股份有限公司，担任交易员。2013 年 9 月加入鑫元基金担任交易员，2014 年 2 月至 8 月，担任鑫元基金交易室主管，2014 年 9 月起担任鑫元货币市场基金的基金经理助理，2015 年 6 月 26 日起担任鑫元安鑫宝货币市场基金的基金经理，

	<p>型证券投资基金、鑫元汇利债券型证券投资基金、鑫元双债增强债券型证券投资基金、鑫元裕利债券型证券投资基金、鑫元得利债券型证券投资基金、鑫元聚利债券型证券投资基金、鑫元招利债券型证券投资基金、鑫元瑞利债券型证券投资基金、鑫元添利债券型证券投资基金、</p>			<p>2015年7月15日起担任鑫元货币市场基金的基金经理，2016年1月13日起担任鑫元兴利债券型证券投资基金的基金经理，2016年3月2日起担任鑫元合享分级债券型证券投资基金、鑫元合丰纯债债券型证券投资基金（原鑫元合丰分级债券型证券投资基金）的基金经理，2016年3月9日起担任鑫元汇利债券型证券投资基金的基金经理，2016年6月3日起担任鑫元双债增强债券型证券投资基金的基金经理，2016年7月13日起担任鑫元裕利债券型证券投资基金的基金经理，2016年8月17日起担任鑫元得利债券型证券投资基金的基金经理，2016年10月27日起担任鑫元聚利债券型证券投资基金的基金经理，2016年12月22日起担任鑫元招利债券型证券投资基金的基金经理，2017年3月13日</p>
--	---	--	--	---



	鑫元广利定期开放债券型发起式证券投资基金的基金经理；基金投资决策委员会委员				起担任鑫元瑞利债券型证券投资基金的基金经理， 2017年3月17日起担任鑫元添利债券型证券投资基金的基金经理， 2017年12月13日起担任鑫元广利定期开放债券型发起式证券投资基金的基金经理；同时兼任基金投资决策委员会委员。
赵慧	鑫元货币市场基金、鑫元兴利债券型证券投资基金、鑫元汇利债券型证券投资基金、鑫元双债增强债券型证券投资基金、鑫元裕利债券型证券投资基金、鑫元得利债券型证券投资	2016年 12月22日	-	7年	学历：经济学专业，硕士。相关业务资格：证券投资基金从业资格。从业经历：2010年7月任职于北京汇致资本管理有限公司，担任交易员。2011年4月起在南京银行金融市场部资产管理部和南京银行金融市场部投资交易中心担任债券交易员，有丰富的银行间市场交易经验。2014年6月加入鑫元基金，担任基金经理助理。2014年7月15日起担任鑫元一年定期开放债券型证券投资基金、鑫元稳利债券型证券投资基金、鑫元鸿利债券型证券投资基金的基金经理

<p>资基金、鑫元聚利债券型证券投资基金、鑫元招利债券型证券投资基金、鑫元瑞利债券型证券投资基金、鑫元添利债券型证券投资基金、鑫元广利定期开放债券型发起式证券投资基金的基金经理；鑫元一年定期开放债券型证券投资基金、鑫元稳利债券型证券投资基金、鑫元鸿</p>			<p>助理，2014 年 10 月 20 日起担任鑫元合享分级债券型证券投资基金的基金经理助理，2014 年 12 月 2 日起担任鑫元半年定期开放债券型证券投资基金的基金经理助理，2014 年 12 月 16 日起担任鑫元合丰纯债债券型证券投资基金（原鑫元合丰分级债券型证券投资基金）的基金经理助理，2015 年 7 月 15 日起担任鑫元鑫新收益灵活配置混合型证券投资基金的基金经理助理，2016 年 1 月 13 日起担任鑫元兴利债券型证券投资基金的基金经理，2016 年 3 月 2 日起担任鑫元货币市场基金的基金经理，2016 年 3 月 9 日起担任鑫元汇利债券型证券投资基金的基金经理，2016 年 6 月 3 日起担任鑫元双债增强债券型证券投资基金的基金经理，2016 年 7 月 13 日起担任鑫元裕利债券型证券投资基金的基金经</p>
--	--	--	---

	利债券型证券投资基金、鑫元合享分级债券型证券投资基金、鑫元半年定期开放债券型证券投资基金、鑫元合丰纯债债券型证券投资基金、鑫元鑫新收益灵活配置混合型证券投资基金的基金经理助理；基金投资决策委员会委员				理，2016 年 8 月 17 日起担任鑫元得利债券型证券投资基金的基金经理，2016 年 10 月 27 日起担任鑫元聚利债券型证券投资基金的基金经理，2016 年 12 月 22 日起担任鑫元招利债券型证券投资基金的基金经理，2017 年 3 月 13 日起担任鑫元瑞利债券型证券投资基金的基金经理，2017 年 3 月 17 日起担任鑫元添利债券型证券投资基金的基金经理，2017 年 12 月 13 日起担任鑫元广利定期开放债券型发起式证券投资基金的基金经理；同时兼任基金投资决策委员会委员。
--	---	--	--	--	--

- 注：1. 基金的首任基金经理，任职日期为基金合同生效日，离职日期为根据公司决议确定的解聘日期；
2. 非首任基金经理，任职日期和离任日期分别指根据公司决议确定的聘任日期和解聘日期；
3. 证券从业的含义遵从《证券业从业人员资格管理办法》的相关规定。

## 4.2 管理人对报告期内本基金运作合规守信情况的说明

在本报告期内，基金管理人勤勉尽责地为基金份额持有人谋求利益，不存在损害基金份额持有人利益的行为。本基金管理人遵守了《证券投资基金法》及其他有关法律法规、本基金基金合同的规定，基金投资比例符合法律法规和基金合同的要求。

## 4.3 管理人对报告期内公平交易情况的专项说明

### 4.3.1 公平交易制度和控制方法

本公司按照《证券投资基金管理公司公平交易制度指导意见》等相关法律法规的要求专门制订《鑫元基金管理有限公司公平交易管理制度》，结合《鑫元基金管理有限公司投资管理制度》、《鑫元基金管理有限公司投资管理权限及授权管理办法》、《鑫元基金管理有限公司异常交易监控管理办法》等公司相关制度，规范公司所管理的所有投资组合的股票、债券等投资品种的投资管理活动，同时涵盖授权、研究分析、投资决策、交易执行、业绩评估等投资管理活动相关的各个环节，以确保本公司管理的不同投资组合均得到公平对待。

在研究工作层面，公司已建立客观的研究方法，严禁利用内幕信息作为投资依据，各投资组合享有公平的投资决策机会。在投资决策层面，公司执行自上而下的分级投资权限管理体系，依次为投资决策委员会、投资分管领导、投资组合经理，明确各投资决策主体的职责和权限划分，合理确定各投资组合经理的投资权限。投资决策委员会和投资分管领导等管理机构和人员不得对投资组合经理在授权范围内的投资活动进行不合理干预。投资组合经理在授权范围内自主决策，超过投资权限的操作需要经过严格的审批程序。在交易执行层面，公司建立集中交易制度，执行公平交易分配。不同投资组合下达同一证券的同向交易指令时，按照“价格优先、时间优先、比例分配、综合平衡”的原则在各投资组合间公平分配交易机会；对于银行间市场投资活动，通过交易对手库控制和交易部询价机制，严格防范交易对手风险并审查价格公允性；对于一级市场申购投资行为，遵循价格优先、比例分配的原则，根据事前独立申报的价格和数量对交易结果进行公平分配。在事后分析层面，公司分别于每季度和每年度对公司管理的不同投资组合的收益率差异及不同时间窗下同向交易的交易价差进行分析，并留存报告备查。

### 4.3.2 公平交易制度的执行情况

报告期内，本公司继续严格执行《证券投资基金管理公司公平交易制度指导意见》等法律法规和公司内部关于公平交易管理的各项制度规范，进一步完善境内上市股票、债券的一级市场申购和二级市场交易活动。本公司通过系统控制和人工控制等各种方式，确保本公司管理的不同投资组合在授权、研究分析、投资决策、交易执行、业绩评估等投资管理活动的相关环节均得到公平对待。

报告期内，公司整体公平交易制度执行情况良好，通过对不同投资组合之间同

向交易和反向交易的交易价格和交易时机进行监控分析，未发现违反公平交易要求的情况。

### 4.3.3 异常交易行为的专项说明

公司制订《鑫元基金管理有限公司异常交易监控管理办法》，通过系统和人工相结合的方式对基金投资交易行为的日常监督检查，执行异常交易行为的监控、分析与记录工作机制。报告期内未发现本基金存在可能导致不公平交易和利益输送的异常交易行为，未出现涉及本基金的交易所公开竞价同日反向交易成交较少的单边交易量超过该证券当日成交量 5% 的情况。

## 4.4 管理人对报告期内基金的投资策略和业绩表现的说明

### 4.4.1 报告期内基金投资策略和运作分析

在投资操作方面，我们主要采取相对谨慎的久期策略，灵活把握波段机会，严控信用风险，锚定绝对收益目标，不断根据债券市场变化灵活调整仓位并优化持仓品种，基本实现了稳定收益目标，在资金面收紧及市场受到信用违约事件影响大幅调整时及时抓住机会配置短久期高收益资产，并在对货币政策边际收紧的变化进行了快速反应，为基金持有人谋求长期、稳定的回报。

### 4.4.2 报告期内基金的业绩表现

本报告期内鑫元招利基金份额净值增长率为 2.44%，同期业绩比较基准收益率为 -0.34%。

## 4.5 管理人对宏观经济、证券市场及行业走势的简要展望

### 一、2018 年宏观经济展望——迈向均衡与充分的发展

2014 年中央经济工作会议从消费、投资、进出口、生产能力和产业组织方式、生产要素相对优势、市场竞争特点、资源约束、经济风险积累和化解、资源配置和宏观调控等方面对经济新常态进行全方位定义，指出我国经济全面转向新常态；2015 年 11 月，在十三五规划中提出“创新、协调、绿色、开放、共享”五大理念，并在当年中央经济工作会议上提出“三去一降一补”为主的供给侧结构性改革；2016 年 10 月政治局会议提出注重抑制资产泡沫和防范经济金融风险，当年中央经济工作会议提出要把防控金融风险放到更加重要的位置，细化三去一降一补，去杠杆成为工作重点；2017 年年中召开金融工作会议，金融监管和回归对实体经济服务达成共识，年底十九大提出我国经济发展主要矛盾实质性变化及未来三年的三大攻坚战任务，并细化未来“两大十五年”的发展目标。

十九大报告中明确提出我国经济发展存在的突出问题是发展不平衡不充分，体现在发展质量不高、效益不高、创新能力不强、生态环境仍需改善等等，十九大后我国主动淡化 GDP 增长单一目标，更加偏向多元化的目标进展，同时将未来三年目标聚焦在防范化解重大风险、精准脱贫、污染防治三大攻坚战，从供给侧结构性改革

革角度，我们认为去杠杆和补短板是 2018 年改革重点任务。

和全球经济主要经济体相比，我国仍然具备较强的经济增长基础：一是我国除了具备人口优势、人力成本优势及工程师红利外，我国劳动参与率是主要经济体中最高的，人力资源优势非常明显，人力资源背后蕴含投资、消费需求方面的优势，是经济持续维持较高增长的重要保证；二是我国城镇化率方面，若按照人均收入水平衡量，我国应该处于中等偏高收入国家行列，但与之对应的城镇化率仅为 56.78%，远低于中高收入国家的 65.05% 水平，未来城镇化推进能为投资、消费需求潜力释放提供较大空间。

从经济结构方面，经济增长逐步摆脱对投资的过度依赖，消费对 GDP 增长的贡献由 2012 年 47% 提升至 2017 年前三季度的 64.5%，同期资本形成对 GDP 增长贡献由 55.30% 下降至 32.8%，消费型经济体正在形成。2017 年 1-11 月社会消费品零售同比 10.30%，较 2016 年回落 0.1 个百分点，其中城镇消费零售总额同比稳中有降，农村零售消费总额增速增长强劲，1-11 月份累计同比为 11.9%，较 2016 年增长 1 个百分点，我国消费内生动力较强，预计 2018 年仍会维持 10% 两位数增速，较 2017 年略有回落，消费占 GDP 比重将进一步上升。投资方面，制造业、房地产和基建贡献固定资产投资总额 80% 以上，三者占比基本保持稳定，分别为 30%、22% 和 27%。制造业方面，根据行业增长前景构建增长类和非增长类两大类行业，其中增长类组合处于 5% 的底部区域，在先进制造业政策支持下，增速有望逐步恢复；非增长类在“三去一降一补”政策刺激下，盈利能力明显改善，预计投资增速维持 0% 增速，2017 年 1-11 月增长类累计投资总额占制造业投资比重为 66.55%，较 2012 年提升 6 个百分点，我们认为制造业投资基本触底。从土地出让、地产销售数据及棚改目标，我们预计 2018 年地产投资总额为 0~5%。基建投资方面，作为补短板的发力重点之一，基建投资在区域和结构方面会出现较大变化，但仍会维持较高增速，预计 2018 年全年为 10%~15%。预计全年投资增速继续保持平稳，为 7.0%~7.5%。

相对平稳的经济增长，2018 年政策将更加注重在补短板方面的发力。横向对比方面，我国在软实力方面与主要经济体差距较大，包括研发、法律环境、对知识产权的保护、税率等方面，这些方面是经济向质量转型、效率转型和动力转型的关键所在。也因此，在此次中央经济工作会议中，除了重点布局三大攻坚战外，激发各类市场主体活力、推动形成全面开放新格局、加大对乱收费的查处和整治力度、落实保护产权政策、加快推进生态文明建设等方面也相应加快改革进度，也体现出 2018 年经济工作更加强化提升经济软实力及更加均衡发展的倾向。补短板对经济影响更加偏向中长期，短期见效缓慢。

随着经济新常态深入推进，主要矛盾转移至人民日益增长的美好生活需要和不平衡不充分的发展之间的矛盾，在这种形态下，居民支出结构中非食品类需求的占比会不断提升，一定程度上会推升非食品类价格的上涨，即使在食品价格保持稳定或下降情况下，整体物价也会面临上涨压力，这也将成为经济向充分均衡发展阶段的一个常态。通过对比 2012-2014 年、2015-2017 年食品与非食品 CPI 环比及趋势，可以看出 2012-2014 年食品和非食品价格都处于趋势下行阶段，2015-2017 年食品整体趋势仍处于下行阶段，但非食品价格上行趋势相对明显，通过对非食品中与消费

升级及刚性需求更为明确的医疗保健价格变化，2015-2017 年期间的上行趋势更为明显。虽然根据 CPI 的翘尾因素及历史均值测算，2018 年 CPI 高点在 6 月份，全年预计 2.3%，但我们可能会趋势性低估非食品价格的上涨压力，非食品价格上涨将提升市场对通胀压力的预期。

## 二、投资策略——短久期、高票息投资策略

影响 2018 年债市运行的因素：金融监管、国内经济增速压力减缓及全球经济复苏强劲。

2017 年货币政策趋紧、金融监管及金融去杠杆冲击下，债券收益率出现较大幅度上行，调整后的 5 年国债收益率明显高于一般贷款加权利率，为次贷危机以来的首次。我们认为当前债券收益率处于顶部区间，明年是票息大年。利得多少主要关注一个指标：资管新规过渡期安排。过渡期越长，可越早布局。

金融监管是未来几年主题，也是 2018 年影响债市的重要因素，特别是在全球经济基本面持续向好背景下，政策主动引导降低对经济增长目标的预期且国内经济基本面也相对强劲，2018 年金融监管加强下的金融去杠杆力度相对较强。此次金融监管布局始于 2016 年年底，2016 年 10 月 28 日，政治局会议提出注重抑制资产泡沫和防范经济金融风险，金融防风险正式提升最高决策层面；2017 年 4 月 26 日，第 40 次集体重点学习关于维护国家金融安全主题；同年 7 月 15 日，召开全国金融工作会议，提出金融围绕服务实体经济、防控金融风险、深化金融改革三项任务，金融监管加强，单纯金融创新被叫停；7 月 24 日，政治局会议指出积极稳妥化解累积的地方政府债务风险；10 月 28 日十九大报告指出，从现在到二〇二〇年，是全面建成小康社会决胜期。突出抓重点、补短板、强弱项，特别是要坚决打好防范化解重大风险、精准脱贫、污染防治的攻坚战，使全面建成小康社会得到人民认可、经得起历史检验。12 月 20 日中央经济工作会议指出要切实加强地方政府债务管理，确保重大风险防范化解取得明显进展。自 2016 年起金融防风险整体呈现不断升级趋势，2018 年金融监管贯穿全年，对债市形成利空。

投资策略上，2018 年不论是货币政策、经济基本面及金融监管，均对债市形成压制；从期限结构上看，短久期国债收益率处于历史 85%分位点之上，为历史高位水平，中长期国债收益率处于 75%~80%分位点，整体收益率曲线趋平，短久期利率债具备较高配置价值。信用方面，供给端，新发和续接压力均不大，中期看新增融资需求可能回落，但存变数；需求端，监管框架下投资者结构将生变，风险偏好降低是大概率事件，信用债新增配置需求减弱，特别是低资质品种再融资压力大。投资策略上，资本利得难把握，票息为王，等待利差重估后加仓，短中期建议配置高等级品种，负债稳定的投资组合可适当拉长至中等久期。信用利差走扩是大概率事件，中期低资质品种建议等待利差重估走扩后参与，以免估值承压。

## 4.6 管理人内部有关本基金的监察稽核工作情况

本报告期内，基金管理人在监察稽核工作中一方面将坚持投资者利益至上、坚持违法违规零容忍、严防触犯三条底线作为公司的最高经营宗旨和全体员工的根本行为准则，为全面风险管理、全程风险管理与全员风险管理相关内部控制管理规范

的推行提供相对有利的内部控制环境；另一方面依据不断发展变化的外部经营环境、监管环境与业务实践对于公司内部控制与风险管理持续进行动态的调整与修正。监察稽核工作致力于保障本基金运作合法合规，切实维护基金份额持有人利益；致力于保障各项法律法规和内部管理制度贯彻执行，推动各项内部控制与风险管理机制的逐步优化与完善，促进公司各项业务合法合规运作。

本报告期内完成的监察稽核工作主要包括：一是密切关注法律法规与监管规范性文件更新情况，及时进行内部传达以及组织员工学习理解；二是协调内部管理制度体系的修订和完善，推动公司各业务部门持续完善管理制度和业务流程建设，防范日常运作中发生违法违规行为与风险事件；三是从投资决策、研究支持、交易执行、投资监督与风险管理、关联交易管理、公平交易与异常交易监控、内幕交易防控等各方面持续加强对于投资管理业务的内部控制，保障基金投资运作合法合规；四是通过外部和内部培训、日常投资申报管理、员工行为规范管理等方式不断强化员工的合规意识，规范员工行为操守，严格防范利益冲突；五是对基金运作过程中的营销与销售、会计核算估值、信息技术支持等方面进行内部控制与合规管理；六是执行基金运作过程中的临时公告、定期报告、招募说明书更新等相关信息披露工作；七是通过独立开展定期或不定期内部审计，监督检查各业务条线相关内部控制措施设计的合理性以及执行的有效性，针对发现的问题相应提出改进建议并督促相关业务部门及时落实改进措施。

#### 4.7 管理人对报告期内基金估值程序等事项的说明

本公司成立估值委员会，并制订有关工作规则。成员包括运营分管领导、投资分管领导、督察长、监察稽核部负责人、研究部门负责人、交易部负责人、基金运营部负责人等，对公司依法受托管理资产的投资品种估值政策、估值方法和估值模型进行评估、研究、决策，确定估值业务的操作流程和风险控制，确保基金估值的公允、合理，所有相关成员均具有丰富的证券投资基金行业从业经验。本公司的基金估值和会计核算由基金运营部负责实施，根据相关的法律法规规定、基金合同的约定，制定了内部控制措施，对基金估值和会计核算的各个环节和整个流程进行风险控制，目的是保证基金估值和会计核算的准确性。基金运营部人员均具备基金从业资格和相关工作经历。本公司基金经理可参与讨论估值原则及方法，但不参与最终估值决策。参与估值流程各方之间不存在任何重大利益冲突。

本基金管理人已与中央国债登记结算有限责任公司及中证指数有限公司签署服务协议，由其按约定分别提供银行间债券市场及证券交易所上市流通或挂牌转让的固定收益品种的估值数据。

#### 4.8 管理人对报告期内基金利润分配情况的说明

根据相关法律和基金合同以及基金实际运作情况，2017年06月16日本基金基金份额每10份派发红利0.051元，2017年12月14日本基金基金份额每10份派发红利0.163元。截止报告期末，根据本基金基金合同和相关法律法规的规定，本基金无应分配但尚未实施的利润。



#### 4.10 报告期内管理人对本基金持有人数或基金资产净值预警情形的说明

本报告期内不存在需要对基金持有人数或基金资产净值进行说明的情况。

### § 5 托管人报告

#### 5.1 报告期内本基金托管人遵规守信情况声明

托管人声明，在本报告期内，基金托管人——招商银行股份有限公司不存在任何损害基金份额持有人利益的行为，严格遵守了《中华人民共和国证券投资基金法》及其他有关法律法规、基金合同，完全尽职尽责地履行了应尽的义务。

#### 5.2 托管人对报告期内本基金投资运作遵规守信、净值计算、利润分配等情况的说明

本报告期内基金管理人在投资运作、基金资产净值的计算、利润分配、基金份额申购赎回价格的计算、基金费用开支等问题上，不存在任何损害基金份额持有人利益的行为，严格遵守了《中华人民共和国证券投资基金法》等有关法律法规，在各重要方面的运作严格按照基金合同的规定进行。

#### 5.3 托管人对本年度报告中财务信息等内容的真实、准确和完整发表意见

本年度报告中财务指标、净值表现、财务会计报告、利润分配、投资组合报告等内容真实、准确和完整，不存在虚假记载、误导性陈述或者重大遗漏。

### § 6 审计报告

#### 6.1 审计报告基本信息

财务报表是否经过审计	是
审计意见类型	标准无保留意见
审计报告编号	普华永道中天审字(2018)第 20870 号

#### 6.2 审计报告的基本内容

审计报告标题	审计报告
审计报告收件人	鑫元招利债券型证券投资基金全体基金份额持有人：
审计意见	(一)我们审计的内容 我们审计了鑫元招利债券型证券投资基金(以下简称“鑫元招利”)的财务报表，包括 2017 年 12 月 31 日和 2016 年 12 月 31 日的资产负债表，2017 年度的利润表和所有者权益(基金净值)变动表以及财务报表附注。 (二)我们的意见

	<p>我们认为，后附的财务报表在所有重大方面按照企业会计准则和在财务报表附注中所列示的中国证券监督管理委员会(以下简称“中国证监会”)、中国证券投资基金业协会(以下简称“中国基金业协会”)发布的有关规定及允许的基金行业实务操作编制，公允反映了鑫元招利 2017 年 12 月 31 日和 2016 年 12 月 31 日的财务状况以及 2017 年度的经营成果和基金净值变动情况。</p>
形成审计意见的基础	<p>我们按照中国注册会计师审计准则的规定执行了审计工作，审计报告的“注册会计师对财务报表审计的责任”部分进一步阐述了我们在这些准则下的责任。我们相信，我们获取的审计证据是充分、适当的，为发表审计意见提供了基础。</p> <p>按照中国注册会计师职业道德守则，我们独立于鑫元招利并履行了职业道德方面的其他责任。</p>
强调事项	无。
其他事项	无。
其他信息	无。
管理层和治理层对财务报表的责任	<p>鑫元招利的基金管理人鑫元基金管理有限公司管理层负责按照企业会计准则和中国证监会、中国基金业协会发布的有关规定及允许的基金行业实务操作编制财务报表，使其实现公允反映，并设计、执行和维护必要的内部控制，以使财务报表不存在由于舞弊或错误导致的重大错报。</p> <p>在编制财务报表时，管理层负责评估鑫元招利的持续经营能力，披露与持续经营相关的事项(如适用)，并运用持续经营假设，除非管理层计划清算鑫元招利、终止运营或别无其他现实的选择。</p> <p>鑫元招利的基金管理人鑫元基金管理有限公司治理层负责监督鑫元招利的财务报告过程。</p>
注册会计师对财务报表审计的责任	<p>我们的目标是对财务报表整体是否不存在由于舞弊或错误导致的重大错报获取合理保证，并出具包含审计意见的审计报告。合理保证是高水平的保证，但并不能保证按照审计准则执行的审计一定会发现存在的重大错报。错报可能由于舞弊或错误导致，如果合理预期错报单独或汇总起来可能影响财务报表使用者依据财务报表作出的经济决策，则通常认为错报是重大的。</p> <p>在按照审计准则执行审计工作的过程中，我们运用职业判</p>

	<p>断，并保持职业怀疑。同时，我们也执行以下工作：</p> <p>(一) 识别和评估由于舞弊或错误导致的财务报表重大错报风险；设计和实施审计程序以应对这些风险，并获取充分、适当的审计证据，作为发表审计意见的基础。由于舞弊可能涉及串通、伪造、故意遗漏、虚假陈述或凌驾于内部控制之上，未能发现由于舞弊导致的重大错报的风险高于未能发现由于错误导致的重大错报的风险。</p> <p>(二) 了解与审计相关的内部控制，以设计恰当的审计程序，但目的并非对内部控制的有效性发表意见。</p> <p>(三) 评价管理层选用会计政策的恰当性和作出会计估计及相关披露的合理性。</p> <p>(四) 对管理层使用持续经营假设的恰当性得出结论。同时，根据获取的审计证据，就可能对导致对鑫元招利持续经营能力产生重大疑虑的事项或情况是否存在重大不确定性得出结论。如果我们得出结论认为存在重大不确定性，审计准则要求我们在审计报告中提请报表使用者注意财务报表中的相关披露；如果披露不充分，我们应当发表非无保留意见。我们的结论基于截至审计报告日可获得的信息。然而未来的事项或情况可能导致鑫元招利不能持续经营。</p> <p>(五) 评价财务报表的总体列报、结构和内容(包括披露)，并评价财务报表是否公允反映相关交易和事项。</p> <p>我们与鑫元招利的基金管理人鑫元基金管理有限公司治理层就计划的审计范围、时间安排和重大审计发现等事项进行沟通，包括沟通我们在审计中识别出的值得关注的内部控制缺陷。</p>
会计师事务所的名称	普华永道中天会计师事务所(特殊普通合伙)
注册会计师的姓名	薛竞 陈轶杰
会计师事务所的地址	中国上海市黄浦区湖滨路 202 号领展企业广场 2 座普华永道中心 11 楼
审计报告日期	2018 年 3 月 30 日

## § 7 年度财务报表

### 7.1 资产负债表

会计主体：鑫元招利债券型证券投资基金

报告截止日：2017 年 12 月 31 日

单位：人民币元

资产	附注号	本期末 2017 年 12 月 31 日	上年度末 2016 年 12 月 31 日
<b>资产：</b>			
银行存款		186,448.28	200,031,649.44
结算备付金		-	-
存出保证金		-	-
交易性金融资产		4,151,143,900.00	-
其中：股票投资		-	-
基金投资		-	-
债券投资		3,649,795,600.00	-
资产支持证券投资		501,348,300.00	-
贵金属投资		-	-
衍生金融资产		-	-
买入返售金融资产		-	-
应收证券清算款		-	-
应收利息		54,312,690.73	40,006.30
应收股利		-	-
应收申购款		-	-
递延所得税资产		-	-
其他资产		-	-
资产总计		4,205,643,039.01	200,071,655.74
<b>负债和所有者权益</b>	<b>附注号</b>	<b>本期末 2017 年 12 月 31 日</b>	<b>上年度末 2016 年 12 月 31 日</b>
<b>负 债：</b>			
短期借款		-	-
交易性金融负债		-	-
衍生金融负债		-	-
卖出回购金融资产款		-	-
应付证券清算款		-	-
应付赎回款		-	-
应付管理人报酬		1,077,902.49	29,513.08
应付托管费		359,300.83	4,918.84
应付销售服务费		-	-
应付交易费用		11,330.00	-
应交税费		-	-
应付利息		-	-
应付利润		-	-

递延所得税负债		-	-
其他负债		280,000.00	6,400.00
负债合计		1,728,533.32	40,831.92
<b>所有者权益：</b>			
实收基金		4,191,645,091.38	200,031,649.44
未分配利润		12,269,414.31	-825.62
所有者权益合计		4,203,914,505.69	200,030,823.82
负债和所有者权益总计		4,205,643,039.01	200,071,655.74

注：1. 报告截止日 2017 年 12 月 31 日，鑫元招利债券型证券投资基金基金份额净值 1.0029 元，基金份额总额 4,191,645,091.38 份（于 2016 年 12 月 31 日，基金份额净值 1.0000 元，基金份额总额 200,031,649.44 份）。

2. 本财务报表的实际编制期间为 2017 年度和 2016 年 12 月 22 日（基金合同生效日）至 2016 年 12 月 31 日止期间。

## 7.2 利润表

会计主体：鑫元招利债券型证券投资基金

本报告期：2017 年 1 月 1 日至 2017 年 12 月 31 日

单位：人民币元

项目	附注号	本期 2017 年 1 月 1 日 至 2017 年 12 月 31 日	上年度可比期间 2016 年 12 月 22 日(基金合同生 效日)至 2016 年 12 月 31 日
<b>一、收入</b>		111,120,341.50	40,006.30
1. 利息收入		144,160,140.42	40,006.30
其中：存款利息收入		181,763.88	40,006.30
债券利息收入		138,190,970.49	-
资产支持证券利息收入		5,787,406.05	-
买入返售金融资产收入		-	-
其他利息收入		-	-
2. 投资收益（损失以“-”填列）		-9,005,506.08	-
其中：股票投资收益		-	-
基金投资收益		-	-
债券投资收益		-9,006,410.18	-

资产支持证券投资收益		904.10	-
贵金属投资收益		-	-
衍生工具收益		-	-
股利收益		-	-
3. 公允价值变动收益（损失以“-”号填列）		-24,034,293.14	-
4. 汇兑收益（损失以“-”号填列）		-	-
5. 其他收入（损失以“-”号填列）		0.30	-
<b>减：二、费用</b>		17,531,253.81	40,831.92
1. 管理人报酬	7.4.8.2.1	13,609,048.58	29,513.08
2. 托管费	7.4.8.2.2	3,509,974.08	4,918.84
3. 销售服务费	7.4.8.2.3	-	-
4. 交易费用		65,145.00	-
5. 利息支出		-	-
其中：卖出回购金融资产支出		-	-
6. 其他费用		347,086.15	6,400.00
<b>三、利润总额（亏损总额以“-”号填列）</b>		93,589,087.69	-825.62
减：所得税费用		-	-
<b>四、净利润（净亏损以“-”号填列）</b>		93,589,087.69	-825.62

### 7.3 所有者权益（基金净值）变动表

会计主体：鑫元招利债券型证券投资基金

本报告期：2017年1月1日至2017年12月31日

单位：人民币元

项目	本期 2017年1月1日至2017年12月31日		
	实收基金	未分配利润	所有者权益合计
一、期初所有者权益（基金净值）	200,031,649.44	-825.62	200,030,823.82
二、本期经营活动产	-	93,589,087.69	93,589,087.69

生的基金净值变动数 (本期净利润)			
三、本期基金份额交易产生的基金净值变动数 (净值减少以“-”号填列)	3,991,613,441.94	8,382,371.08	3,999,995,813.02
其中: 1. 基金申购款	3,991,617,119.77	8,382,399.85	3,999,999,519.62
2. 基金赎回款	-3,677.83	-28.77	-3,706.60
四、本期向基金份额持有人分配利润产生的基金净值变动(净值减少以“-”号填列)	-	-89,701,218.84	-89,701,218.84
五、期末所有者权益(基金净值)	4,191,645,091.38	12,269,414.31	4,203,914,505.69
项目	上年度可比期间 2016年12月22日(基金合同生效日)至2016年12月31日		
	实收基金	未分配利润	所有者权益合计
一、期初所有者权益(基金净值)	200,031,649.44	-	200,031,649.44
二、本期经营活动产生的基金净值变动数(本期净利润)	-	-825.62	-825.62
三、本期基金份额交易产生的基金净值变动数 (净值减少以“-”号填列)	-	-	-
其中: 1. 基金申购款	-	-	-
2. 基金赎回款	-	-	-
四、本期向基金份额持有人分配利润产生的基金净值变动(净值减少以“-”号填列)	-	-	-
五、期末所有者权益	200,031,649.44	-825.62	200,030,823.82

(基金净值)			
--------	--	--	--

报表附注为财务报表的组成部分。

本报告 7.1 至 7.4 财务报表由下列负责人签署：

<u>张乐赛</u>	<u>陈宇</u>	<u>包颖</u>
基金管理人负责人	主管会计工作负责人	会计机构负责人

## 7.4 报表附注

### 7.4.1 基金基本情况

鑫元招利债券型证券投资基金(以下简称“本基金”)经中国证券监督管理委员会(以下简称“中国证监会”)证监许可[2016]2605 号《关于核准鑫元招利债券型证券投资基金募集的批复》核准,由鑫元基金管理有限公司依照《中华人民共和国证券投资基金法》和《鑫元招利债券型证券投资基金基金合同》负责公开募集。本基金为契约型、开放式,存续期限不定,首次设立募集不包括认购资金利息共募集 200,027,649.37 元,业经普华永道中天会计师事务所(特殊普通合伙)普华永道中天验字(2016)第 1671 号验资报告予以验证。经向中国证监会备案,《鑫元招利债券型证券投资基金基金合同》于 2016 年 12 月 22 日正式生效,基金合同生效日的基金份额总额为 200,031,649.44 份基金份额,其中认购资金利息折合 4,000.07 份基金份额。本基金的基金管理人及注册登记机构为鑫元基金管理有限公司,基金托管人为招商银行股份有限公司。

根据《中华人民共和国证券投资基金法》和《鑫元招利债券型证券投资基金基金合同》的有关规定,本基金的投资范围为具有良好流动性的金融工具,包括国债、金融债、央行票据、企业债、公司债、中期票据、地方政府债、次级债、中小企业私募债、证券公司短期公司债、可分离交易可转债的纯债部分、短期融资券、资产支持证券、债券回购、协议存款、通知存款、定期存款及其他银行存款、同业存单、货币市场工具,以及法律法规或中国证监会允许基金投资的其他金融工具(但须符合中国证监会相关规定)。本基金不投资于股票、权证等权益类资产,也不投资于可转换债券(可分离交易可转债的纯债部分除外)、可交换债券。本基金投资于债券资产的比例不低于基金资产的 80%,现金或者到期日在一年以内的政府债券占基金资产净值的比例不低于 5%。本基金的业绩比较基准为:中证全债指数收益率。

本财务报表由本基金的基金管理人鑫元基金管理有限公司于 2018 年 3 月 30 日批准报出。

### 7.4.2 会计报表的编制基础

本基金的财务报表按照财政部于 2006 年 2 月 15 日及以后期间颁布的《企业会计准则—基本准则》、各项具体会计准则及相关规定(以下合称“企业会计准则”)、中国证监会颁布的《证券投资基金信息披露 XBRL 模板第 3 号<年度报告和半年度报告>》、中国证券投资基金业协会(以下简称“中国基金业协会”)颁布的《证券投资基金会计核算业务指引》、《鑫元招利债券型证券投资基金基金合同》和在财务



报表附注 7.4.4 所列示的中国证监会、中国基金业协会发布的有关规定及允许的基金行业实务操作编制。

本财务报表以持续经营为基础编制。

### 7.4.3 遵循企业会计准则及其他有关规定的声明

本基金 2017 年度财务报表符合企业会计准则的要求，真实、完整地反映了本基金 2017 年 12 月 31 日的财务状况以及 2017 年度的经营成果和基金净值变动情况等有关信息。

### 7.4.4 重要会计政策和会计估计

#### 7.4.4.1 会计年度

本基金会计年度为公历 1 月 1 日起至 12 月 31 日止。本财务报表的实际编制期间为 2017 年度和 2016 年 12 月 22 日(基金合同生效日)至 2016 年 12 月 31 日止期间。

#### 7.4.4.2 记账本位币

本基金的记账本位币为人民币。

#### 7.4.4.3 金融资产和金融负债的分类

##### (1) 金融资产的分类

金融资产于初始确认时分类为：以公允价值计量且其变动计入当期损益的金融资产、应收款项、可供出售金融资产及持有至到期投资。金融资产的分类取决于本基金对金融资产的持有意图和持有能力。本基金现无金融资产分类为可供出售金融资产及持有至到期投资。

本基金目前以交易目的持有的债券投资和资产支持证券投资分类为以公允价值计量且其变动计入当期损益的金融资产。以公允价值计量且其公允价值变动计入损益的金融资产在资产负债表中以交易性金融资产列示。

本基金持有的其他金融资产分类为应收款项，包括银行存款和其他各类应收款项等。应收款项是指在活跃市场中没有报价、回收金额固定或可确定的非衍生金融资产。

##### (2) 金融负债的分类

金融负债于初始确认时分类为：以公允价值计量且其变动计入当期损益的金融负债及其他金融负债。本基金目前暂无金融负债分类为以公允价值计量且其变动计入当期损益的金融负债。本基金持有的其他金融负债包括其他各类应付款项等。

#### 7.4.4.4 金融资产和金融负债的初始确认、后续计量和终止确认

金融资产或金融负债于本基金成为金融工具合同的一方时，按公允价值在资产负债表内确认。以公允价值计量且其变动计入当期损益的金融资产，取得时发生的相关交易费用计入当期损益；对于支付的价款中包含的债券或资产支持证券起息日

或上次除息日至购买日止的利息，单独确认为应收项目。应收款项和其他金融负债的相关交易费用计入初始确认金额。

对于以公允价值计量且其变动计入当期损益的金融资产，按照公允价值进行后续计量；对于应收款项和其他金融负债采用实际利率法，以摊余成本进行后续计量。

金融资产满足下列条件之一的，予以终止确认：(1) 收取该金融资产现金流量的合同权利终止；(2) 该金融资产已转移，且本基金将金融资产所有权上几乎所有的风险和报酬转移给转入方；或者(3) 该金融资产已转移，虽然本基金既没有转移也没有保留金融资产所有权上几乎所有的风险和报酬，但是放弃了对该金融资产控制。

金融资产终止确认时，其账面价值与收到的对价的差额，计入当期损益。

当金融负债的现时义务全部或部分已经解除时，终止确认该金融负债或义务已解除的部分。终止确认部分的账面价值与支付的对价之间的差额，计入当期损益。

#### 7.4.4.5 金融资产和金融负债的估值原则

本基金持有的债券投资和资产支持证券投资按如下原则确定公允价值并进行估值：

(1) 存在活跃市场的金融工具按其估值日的市场交易价格确定公允价值；估值日无交易且最近交易日后未发生影响公允价值计量的重大事件的，按最近交易日的市场交易价格确定公允价值。有充足证据表明估值日或最近交易日的市场交易价格不能真实反映公允价值的，应对市场交易价格进行调整，确定公允价值。与上述投资品种相同，但具有不同特征的，应以相同资产或负债的公允价值为基础，并在估值技术中考虑不同特征因素的影响。特征是指对资产出售或使用的限制等，如果该限制是针对资产持有者的，那么在估值技术中不应将该限制作为特征考虑。此外，基金管理人不应考虑因大量持有相关资产或负债所产生的溢价或折价。

(2) 当金融工具不存在活跃市场，采用在当前情况下适用并且有足够可利用数据和其他信息支持的估值技术确定公允价值。采用估值技术时，优先使用可观察输入值，只有在无法取得相关资产或负债可观察输入值或取得不切实可行的情况下，才可以使用不可观察输入值。

(3) 如经济环境发生重大变化或证券发行人发生影响金融工具价格的重大事件，应对估值进行调整并确定公允价值。

#### 7.4.4.6 金融资产和金融负债的抵销

本基金持有的资产和承担的负债基本为金融资产和金融负债。当本基金 1) 具有抵销已确认金额的法定权利且该种法定权利现在是可执行的；且 2) 交易双方准备按净额结算时，金融资产与金融负债按抵销后的净额在资产负债表中列示。

#### 7.4.4.7 实收基金

实收基金为对外发行基金份额所募集的总金额在扣除损益平准金分摊部分后的

余额。由于申购和赎回引起的实收基金变动分别于基金申购确认日及基金赎回确认日认列。

#### 7.4.4.8 损益平准金

损益平准金包括已实现平准金和未实现平准金。已实现平准金指在申购或赎回基金份额时，申购或赎回款项中包含的按累计未分配的已实现损益占基金净值比例计算的金额。未实现平准金指在申购或赎回基金份额时，申购或赎回款项中包含的按累计未实现损益占基金净值比例计算的金额。损益平准金于基金申购确认日或基金赎回确认日认列，并于期末全额转入未分配利润/(累计亏损)。

#### 7.4.4.9 收入/(损失)的确认和计量

债券投资在持有期间应取得的按票面利率或者发行价计算的利息扣除在适用情况下由债券发行企业代扣代缴的个人所得税后的净额确认为利息收入。资产支持证券在持有期间收到的款项，根据资产支持证券的预计收益率区分属于资产支持证券投资本金部分和投资收益部分，将本金部分冲减资产支持证券投资成本，并将投资收益部分确认为利息收入。

以公允价值计量且其变动计入当期损益的金融资产在持有期间的公允价值变动确认为公允价值变动损益；于处置时，其处置价格与初始确认金额之间的差额确认为投资收益，其中包括从公允价值变动损益结转的公允价值累计变动额。

应收款项在持有期间确认的利息收入按实际利率法计算，实际利率法与直线法差异较小的则按直线法计算。

#### 7.4.4.10 费用的确认和计量

本基金的管理人报酬和托管费在费用涵盖期间按基金合同约定的费率和计算方法逐日确认。

其他金融负债在持有期间确认的利息支出按实际利率法计算，实际利率法与直线法差异较小的则按直线法计算。

#### 7.4.4.11 基金的收益分配政策

每一基金份额享有同等分配权。本基金收益以现金形式分配，但基金份额持有人可选择现金红利或将现金红利按红利发放日的基金份额净值自动转为基金份额进行再投资。若期末未分配利润中的未实现部分为正数，包括基金经营活动产生的未实现损益以及基金份额交易产生的未实现平准金等，则期末可供分配利润的金额为期末未分配利润中的已实现部分；若期末未分配利润的未实现部分为负数，则期末可供分配利润的金额为期末未分配利润，即已实现部分相抵未实现部分后的余额。

经宣告的拟分配基金收益于分红除权日从所有者权益转出。

#### 7.4.4.12 分部报告

本基金以内部组织结构、管理要求、内部报告制度为依据确定经营分部，以经营分部为基础确定报告分部并披露分部信息。经营分部是指本基金内同时满足下列

条件的组成部分：(1) 该组成部分能够在日常活动中产生收入、发生费用；(2) 本基金的基金管理人能够定期评价该组成部分的经营成果，以决定向其配置资源、评价其业绩；(3) 本基金能够取得该组成部分的财务状况、经营成果和现金流量等有关会计信息。如果两个或多个经营分部具有相似的经济特征，并且满足一定条件的，则合并为一个经营分部。

本基金目前以一个单一的经营分部运作，不需要披露分部信息。

#### 7.4.4.13 其他重要的会计政策和会计估计

根据本基金的估值原则和中国证监会允许的基金行业估值实务操作，本基金确定以下类别债券投资的公允价值时采用的估值方法及其关键假设如下：

对于在证券交易所上市或挂牌转让的固定收益品种(可转换债券和私募债券 除外)及在银行间同业市场交易的固定收益品种，根据中国证监会公告[2017]13号《中国证监会关于证券投资基金估值业务的指导意见》及《中国证券投资基金业协会估值核算工作小组关于 2015 年 1 季度固定收益品种的估值处理标准》采用估值技术确定公允价值。本基金持有的证券交易所上市或挂牌转让的固定收益品种(可转换债券和私募债券除外)，按照中证指数有限公司所独立提供的估值结果确定公允价值。本基金持有的银行间同业市场固定收益品种按照中央国债登记结算有限责任公司所独立提供的估值结果确定公允价值。

#### 7.4.5 会计政策和会计估计变更以及差错更正的说明

##### 7.4.5.1 会计政策变更的说明

本基金本报告期未发生会计政策变更。

##### 7.4.5.2 会计估计变更的说明

本基金本报告期未发生会计估计变更。

##### 7.4.5.3 差错更正的说明

本基金在本报告期间无须说明的会计差错更正。

#### 7.4.6 税项

根据财政部、国家税务总局财税[2004]78号《财政部、国家税务总局关于证券投资基金税收政策的通知》、财税[2008]1号《关于企业所得税若干优惠政策的通知》、财税[2016]36号《关于全面推开营业税改征增值税试点的通知》、财税[2016]46号《关于进一步明确全面推开营改增试点金融业有关政策的通知》、财税[2016]70号《关于金融机构同业往来等增值税政策的补充通知》、及其他相关财税法规和实务操作，主要税项列示如下：

(1) 于 2016 年 5 月 1 日前，以发行基金方式募集资金不属于营业税征收范围，不征收营业税。对证券投资基金管理人运用基金买卖债券的差价收入免征营业税。自 2016 年 5 月 1 日起，金融业由缴纳营业税改为缴纳增值税。对证券投资基金管理

人运用基金买卖债券的转让收入免征增值税，对国债、地方政府债以及金融同业往来利息收入亦免征增值税。对证券投资基金管理人运用基金买卖债券的转让收入免征增值税，对国债、地方政府债以及金融同业往来利息收入亦免征增值税。

(2) 对基金从证券市场中取得的收入，包括买卖债券的差价收入，债券的利息收入及其他收入，暂不征收企业所得税。

(3) 对基金取得的企业债券利息收入，应由发行债券的企业在向基金支付利息时代扣代缴 20% 的个人所得税。

#### 7.4.7 关联方关系

关联方名称	与本基金的关系
鑫元基金管理有限公司（“鑫元基金”）	基金管理人、注册登记机构、基金销售机构
招商银行股份有限公司（“招商银行”）	基金托管人
南京银行股份有限公司（“南京银行”）	基金管理人股东
南京高科股份有限公司	基金管理人股东
鑫沅资产管理有限公司（“鑫沅资产”）	基金管理人子公司

注：下述关联交易均在正常业务范围内按一般商业条款订立。

#### 7.4.8 本报告期及上年度可比期间的关联方交易

##### 7.4.8.1 通过关联方交易单元进行的交易

###### 7.4.8.1.1 股票交易

注：无。

###### 7.4.8.1.2 债券交易

注：无。

###### 7.4.8.1.3 债券回购交易

注：无。

###### 7.4.8.1.4 权证交易

注：无。

###### 7.4.8.1.5 应支付关联方的佣金

注：无。

## 7.4.8.2 关联方报酬

### 7.4.8.2.1 基金管理费

单位：人民币元

项目	本期 2017年1月1日至 2017年12月31日	上年度可比期间 2016年12月22日(基金合同 生效日)至2016年12月31日
当期发生的基金应支付的管理费	13,609,048.58	29,513.08
其中：支付销售机构的客户维护费	-	-

注：自 2017 年 1 月 1 日至 2017 年 5 月 31 日，支付基金管理人鑫元基金的管理人报酬按前一日基金资产净值 0.60% 的年费率计提，逐日累计至每月月底，按月支付。其计算公式为：

日管理人报酬 = 前一日基金资产净值 × 0.60% / 当年天数。

根据基金份额持有人大会表决通过的《鑫元基金管理有限公司关于鑫元招利债券型证券投资基金基金份额持有人大会表决结果暨决议生效的公告》，自 2017 年 6 月 1 日起，支付基金管理人鑫元基金的管理人报酬按前一日基金资产净值 0.30% 的年费率计提，逐日累计至每月月底，按月支付。其计算公式为：

日管理人报酬 = 前一日基金资产净值 × 0.30% / 当年天数。

### 7.4.8.2.2 基金托管费

单位：人民币元

项目	本期 2017年1月1日至 2017年12月31日	上年度可比期间 2016年12月22日(基金合同 生效日)至2016年12月31日
当期发生的基金应支付的托管费	3,509,974.08	4,918.84

注：支付基金托管人招商银行的托管费按前一日基金资产净值 0.10% 的年费率计提，逐日累计至每月月底，按月支付。其计算公式为：

日托管费 = 前一日基金资产净值 × 0.10% / 当年天数。

### 7.4.8.2.3 销售服务费

注：无。

## 7.4.8.3 与关联方进行银行间同业市场的债券(含回购)交易

注：无。

## 7.4.8.4 各关联方投资本基金的情况

### 7.4.8.4.1 报告期内基金管理人运用固有资金投资本基金的情况

注：无。

#### 7.4.8.4.2 报告期末除基金管理人之外的其他关联方投资本基金的情况

份额单位：份

关联方名称	本期末 2017年12月31日		上年度末 2016年12月31日	
	持有的 基金份额	持有的基 金份额 占基金总 份额的比 例	持有的 基金份额	持有的基 金份额 占基金总 份额的比 例
招商银行	4,191,619,605.13	99.9994%	200,003,000.00	99.9857%

#### 7.4.8.5 由关联方保管的银行存款余额及当期产生的利息收入

单位：人民币元

关联方名称	本期 2017年1月1日至2017年 12月31日		上年度可比期间 2016年12月22日(基金合同生效日)至 2016年12月31日	
	期末余额	当期利息收入	期末余额	当期利息收入
招商银行	186,448.28	181,763.88	200,031,649.44	40,006.30

注：本基金的银行存款由基金托管人招商银行保管，按银行同业利率计息。

#### 7.4.8.6 本基金在承销期内参与关联方承销证券的情况

注：无。

#### 7.4.8.7 其他关联交易事项的说明

注：无。

#### 7.4.9 期末（2017年12月31日）本基金持有的流通受限证券

##### 7.4.9.1 因认购新发/增发证券而于期末持有的流通受限证券

注：无。

##### 7.4.9.2 期末持有的暂时停牌等流通受限股票

注：无。

##### 7.4.9.3 期末债券正回购交易中作为抵押的债券

###### 7.4.9.3.1 银行间市场债券正回购

注：无。

#### 7.4.9.3.2 交易所市场债券正回购

注：无。

#### 7.4.10 有助于理解和分析会计报表需要说明的其他事项

##### (1) 公允价值

##### (a) 金融工具公允价值计量的方法

公允价值计量结果所属的层次，由对公允价值计量整体而言具有重要意义的输入值所属的最低层次决定：

第一层次：相同资产或负债在活跃市场上未经调整的报价。

第二层次：除第一层次输入值外相关资产或负债直接或间接可观察的输入值。

第三层次：相关资产或负债的不可观察输入值。

##### (b) 持续的以公允价值计量的金融工具

##### (i) 各层次金融工具公允价值

于 2017 年 12 月 31 日，本基金持有的以公允价值计量且其变动计入当期损益的金融资产中属于第二层次的余额为 4,151,143,900.00 元，无属于第一层次以及第三层次的余额(2016 年 12 月 31 日：无属于第一层次、第二层次以及第三层次的余额)。

##### (ii) 公允价值所属层次间的重大变动

对于证券交易所上市的债券，若出现重大事项停牌、交易不活跃(包括涨跌停时的交易不活跃)、或属于非公开发行等情况，本基金不会于停牌日至交易恢复活跃日期间、交易不活跃期间及限售期间将相关债券的公允价值列入第一层次；并根据估值调整中采用的不可观察输入值对于公允价值的影响程度，确定相关债券公允价值应属第二层次还是第三层次。

##### (iii) 第三层次公允价值余额和本期变动金额

无。

##### (c) 非持续的以公允价值计量的金融工具

于 2017 年 12 月 31 日，本基金未持有非持续的以公允价值计量的金融资产(2016 年 12 月 31 日：同)。

##### (d) 不以公允价值计量的金融工具

不以公允价值计量的金融资产和负债主要包括应收款项和其他金融负债，其账面价值与公允价值相差很小。

##### (2) 增值税

根据财政部、国家税务总局于 2016 年 12 月 21 日颁布的财税[2016]140 号《关于明确金融 房地产开发 教育辅助服务等增值税政策的通知》的规定，资管产品运营过程中发生的增值税应税行为，以资管产品管理人为增值税纳税人。

根据财政部、国家税务总局于 2017 年 6 月 30 日颁布的财税[2017]56 号《关于资管产品增值税有关问题的通知》的规定，资管产品管理人运营资管产品过程中发



生的增值税应税行为，暂适用简易计税方法，按照 3% 的征收率缴纳增值税。对资管产品在 2018 年 1 月 1 日前运营过程中发生的增值税应税行为，未缴纳增值税的，不再缴纳；已缴纳增值税的，已纳税额从资管产品管理人以后月份的增值税应纳税额中抵减。

此外，财政部、国家税务总局于 2017 年 12 月 25 日颁布的财税[2017]90 号《关于租入固定资产进行税额抵扣等增值税政策的通知》对资管产品管理人自 2018 年 1 月 1 日起运营资管产品提供的贷款服务、发生的部分金融商品转让业务的销售额确定做出规定。

上述税收政策对本基金截至 2017 年 12 月 31 日止的财务状况和经营成果无影响。

(3) 除公允价值和增值税外，截至资产负债表日本基金无需要说明的其他重要事项。

## § 8 投资组合报告

### 8.1 期末基金资产组合情况

金额单位：人民币元

序号	项目	金额	占基金总资产的比例 (%)
1	权益投资	-	-
	其中：股票	-	-
2	基金投资	-	-
3	固定收益投资	4,151,143,900.00	98.70
	其中：债券	3,649,795,600.00	86.78
	资产支持证券	501,348,300.00	11.92
4	贵金属投资	-	-
5	金融衍生品投资	-	-
6	买入返售金融资产	-	-
	其中：买断式回购的买入返售金融资产	-	-
7	银行存款和结算备付金合计	186,448.28	0.00
8	其他各项资产	54,312,690.73	1.29
9	合计	4,205,643,039.01	100.00

## 8.2 期末按行业分类的股票投资组合

### 8.2.1 报告期末按行业分类的境内股票投资组合

注：本基金报告期末未持有股票。

### 8.2.2 报告期末按行业分类的港股通投资股票投资组合

注：本基金报告期末未持有港股通投资股票。

## 8.3 期末按公允价值占基金资产净值比例大小排序的前十名股票投资明细

注：本基金报告期末未持有股票。

## 8.4 报告期内股票投资组合的重大变动

### 8.4.1 累计买入金额超出期初基金资产净值 2%或前 20 名的股票明细

注：本基金报告期末未持有股票。

### 8.4.2 累计卖出金额超出期初基金资产净值 2%或前 20 名的股票明细

注：本基金报告期末未持有股票。

### 8.4.3 买入股票的成本总额及卖出股票的收入总额

注：本基金报告期末未持有股票。

## 8.5 期末按债券品种分类的债券投资组合

金额单位：人民币元

序号	债券品种	公允价值	占基金资产净值比例 (%)
1	国家债券	-	-
2	央行票据	-	-
3	金融债券	739,916,400.00	17.60
	其中：政策性金融债	543,116,400.00	12.92
4	企业债券	246,762,000.00	5.87
5	企业短期融资券	1,769,732,900.00	42.10
6	中期票据	882,515,200.00	20.99
7	可转债（可交换债）	-	-
8	同业存单	10,869,100.00	0.26
9	其他	-	-
10	合计	3,649,795,600.00	86.82

## 8.6 期末按公允价值占基金资产净值比例大小排序的前五名债券投资明细

金额单位：人民币元

序号	债券代码	债券名称	数量（张）	公允价值	占基金资产净值比例（%）
1	1182216	11 中海运 MTN2	2,400,000	241,488,000.00	5.74
2	160215	16 国开 15	2,400,000	231,528,000.00	5.51
3	011758018	17 中核建 SCP001	2,000,000	200,700,000.00	4.77
4	011754055	17 中电投 SCP007	1,100,000	110,605,000.00	2.63
5	080214	08 国开 14	1,080,000	108,572,400.00	2.58

## 8.7 期末按公允价值占基金资产净值比例大小排序的前十名资产支持证券投资明细

金额单位：人民币元

序号	证券代码	证券名称	数量（份）	公允价值	占基金资产净值比例（%）
1	1789182	17 建元 3A1	2,000,000	149,060,000.00	3.55
2	1789303	17 浦鑫 1A	1,200,000	104,532,000.00	2.49
3	1789345	17 建元 9A1	900,000	89,973,000.00	2.14
4	1789202	17 江渝 1A	400,000	36,752,000.00	0.87
5	1789174	17 唯盈 2 优先	500,000	33,710,000.00	0.80
6	1789380	17 德宝天 元 3B	300,000	30,024,000.00	0.71
7	1789340	17 汇通 1B	300,000	29,946,000.00	0.71
8	1789304	17 浦鑫 1B	130,000	13,006,500.00	0.31
9	1789278	17 唯盈 3A2_bc	100,000	8,352,000.00	0.20
10	1789275	17 臻元 2B	60,000	5,992,800.00	0.14

注：投资者欲了解本报告期末基金投资的所有资产支持证券投资明细，应阅读登载于管理人网站的年度报告正文。

### 8.8 报告期末按公允价值占基金资产净值比例大小排序的前五名贵金属投资明细

注：本基金报告期末未持有贵金属。

### 8.9 期末按公允价值占基金资产净值比例大小排序的前五名权证投资明细

注：本基金报告期末未持有权证。

### 8.11 报告期末本基金投资的国债期货交易情况说明

#### 8.11.1 本期国债期货投资政策

注：本基金本报告期末投资国债期货。

#### 8.11.2 报告期末本基金投资的国债期货持仓和损益明细

注：本基金本报告期末未持有国债期货。

#### 8.11.3 本期国债期货投资评价

注：本基金本报告期末投资国债期货。

### 8.12 投资组合报告附注

#### 8.12.1

本报告期内基金投资的前十名证券的发行主体没有被监管部门立案调查或在报告编制日前一年受到公开谴责、处罚的情况。

#### 8.12.2

本报告期内基金投资的前十名股票不存在超出基金合同规定的备选股票库的情况。

#### 8.12.3 期末其他各项资产构成

单位：人民币元

序号	名称	金额
1	存出保证金	-
2	应收证券清算款	-
3	应收股利	-
4	应收利息	54,312,690.73
5	应收申购款	-
6	其他应收款	-
7	待摊费用	-

8	其他	-
9	合计	54,312,690.73

#### 8.12.4 期末持有的处于转股期的可转换债券明细

注：本基金报告期末未持有处于转股期的可转换债券。

#### 8.12.5 期末前十名股票中存在流通受限情况的说明

注：本基金报告期末未持有股票。

### § 9 基金份额持有人信息

#### 9.1 期末基金份额持有人户数及持有人结构

份额单位：份

持有人 户数(户)	户均持有的基 金份额	持有人结构			
		机构投资者		个人投资者	
		持有份额	占总份 额比例	持有份额	占总份 额比例
200	20,958,225.46	4,191,619,605.13	100.00%	25,486.25	0.00%

注：目前系统仅能保留四位小数。期末机构投资者占总份额比例实际为 99.9994%，个人投资者占总份额比例实际为 0.0006%。

#### 9.3 期末基金管理人的从业人员持有本基金的情况

项目	持有份额总数（份）	占基金总份额比例
基金管理人所有从业人员持有本基金	9,761.08	0.0002%

#### 9.4 期末基金管理人的从业人员持有本开放式基金份额总量区间的情况

项目	持有基金份额总量的数量区间（万份）
本公司高级管理人员、基金投资和 研究部门负责人持有本开放式基金	0~10
本基金基金经理持有本开放式基金	0~10

## § 10 开放式基金份额变动

单位：份

基金合同生效日（ 2016 年 12 月 22 日 ）基金份额总额	200,031,649.44
本报告期期初基金份额总额	200,031,649.44
本报告期基金总申购份额	3,991,617,119.77
减:本报告期基金总赎回份额	3,677.83
本报告期基金拆分变动份额（份额减少以“-”填列）	-
本报告期期末基金份额总额	4,191,645,091.38

## § 11 重大事件揭示

### 11.1 基金份额持有人大会决议

报告期内本基金以通讯方式召开了基金份额持有人大会。表决投票时间从 2017 年 4 月 27 日起至 2017 年 5 月 31 日 17:00 止（送达时间以收到表决票时间为准）。出席本次大会的基金份额持有人及其代理人所持有的基金份额共计 4,191,619,605.13 份，占权益登记日基金总份额（权益登记日为 2017 年 4 月 27 日，权益登记日本基金总份额为 4,191,647,657.99 份）的 99.9993%。大会审议了《关于修改鑫元招利债券型证券投资基金基金合同有关事项的议案》（以下简称“本次会议议案”），其中 4,191,619,605.13 份基金份额代表的表决权表示同意，占参会的基金份额持有人及其代理人所持表决权的 100%；0 份基金份额代表的表决权表示反对，占参会的基金份额持有人及其代理人所持表决权的 0%；0 份基金份额代表的表决权表示弃权，占参会的基金份额持有人及其代理人所持表决权的 0%。

本次大会参会的基金份额持有人及其代理人所持有的基金份额超过本基金在权益登记日基金总份额的二分之一，同意本次会议议案的表决权超过参会的基金份额持有人及其代理人所持表决权的二分之一。本次大会符合《中华人民共和国证券投资基金法》、《公开募集证券投资基金运作管理办法》和《鑫元招利债券型证券投资基金基金合同》的有关规定，本次会议议案通过。

此次大会的计票于 2017 年 6 月 1 日在本基金的托管人招商银行股份有限公司授权代表的监督及上海市源泰律师事务所的见证下进行，并由上海市东方公证处对计票过程及结果进行了公证。

根据《公开募集证券投资基金运作管理办法》的规定，基金份额持有人大会决定的事项自表决通过之日起生效。本次大会于 2017 年 6 月 1 日表决通过了《关于修改鑫元招利债券型证券投资基金基金合同有关事项的议案》，本次大会决议自该日起生效。

## 11.2 基金管理人、基金托管人的专门基金托管部门的重大人事变动

### 1、基金管理人：

本报告期内，基金管理人于 2017 年 2 月 18 日发布了《鑫元基金管理有限公司关于基金行业高级管理人员变更的公告》。2017 年 2 月 17 日起，张丽洁女士不再担任公司副总经理职务。

本报告期内，基金管理人于 2017 年 5 月 4 日发布了《鑫元基金管理有限公司关于基金行业高级管理人员变更的公告》。2017 年 5 月 3 日起，史少杰先生不再担任公司总经理助理职务。

本报告期内，基金管理人于 2017 年 11 月 30 日发布了《鑫元基金管理有限公司关于聘任基金行业高级管理人员的公告》。2017 年 11 月 28 日起，陈宇先生担任公司副总经理职务。

本报告期内，基金管理人于 2017 年 12 月 9 日发布了《鑫元基金管理有限公司关于基金行业高级管理人员变更的公告》。2017 年 12 月 8 日起，束行农先生不再担任公司董事长职务，并由肖炎先生担任公司董事长职务。

2、基金托管人：本报告期内，本基金托管人的专门基金托管部门未发生重大人事变动。

## 11.3 涉及基金管理人、基金财产、基金托管业务的诉讼

本报告期内，本基金未发生对基金份额持有人权益或者基金份额的价格产生重大影响的涉及基金财产、基金管理业务、基金托管业务的诉讼。

## 11.4 基金投资策略的改变

报告期内未发生基金投资策略改变。

## 11.5 为基金进行审计的会计师事务所情况

本报告期内应支付会计师事务所的审计费用是人民币 98,400.00 元，本基金自成立以来对其进行审计的均为普华永道中天会计师事务所，未曾改聘其他会计师事务所。目前的审计机构已为本基金提供审计服务的年限为 2 年。

## 11.6 管理人、托管人及其高级管理人员受稽查或处罚等情况

本基金管理人、基金托管人涉及托管业务的部门及其高级管理人员在本报告期内未受稽查或处罚。

## 11.7 基金租用证券公司交易单元的有关情况

### 11.7.1 基金租用证券公司交易单元进行股票投资及佣金支付情况

金额单位：人民币元

券商名称	交易单元数量	股票交易		应支付该券商的佣金		备注
		成交金额	占当期股票成交总额的比例	佣金	占当期佣金总量的比例	
方正证券	2	-	-	-	-	-

注：（1）交易单元的主要选择标准：

- 1) 财务状况良好，经营行为规范；
- 2) 内部管理规范、严格，具备健全的内控制度，具备投资运作所需的高效、安全的通讯条件，交易设施符合代理基金进行证券交易的需要；
- 3) 具备研究实力，能及时提供高质量的研究服务；
- 4) 收取的交易佣金费率合理。

（2）交易单元的选择程序：

- 1) 投资研究部根据选择标准选取合作券商，发起签署研究服务协议；
- 2) 交易部发起与合作券商签订交易单元租用协议，办理交易单元的相关开通手续，调整相关系统参数，基金运营部及时通知托管人。

（3）报告期内基金租用券商交易单元的变更情况：无。

### 11.7.2 基金租用证券公司交易单元进行其他证券投资的情况

金额单位：人民币元

券商名称	债券交易		债券回购交易		权证交易	
	成交金额	占当期债券成交总额的比例	成交金额	占当期债券回购成交总额的比例	成交金额	占当期权证成交总额的比例
方正证券	-	-	-	-	-	-

## § 12 影响投资者决策的其他重要信息

### 12.1 报告期内单一投资者持有基金份额比例达到或超过 20% 的情况

投资者类	报告期内持有基金份额变化情况	报告期末持有基金情况



别	序号	持有基金份额比例达到或者超过20%的时间区间	期初份额	申购份额	赎回份额	持有份额	份额占比
机构	1	20170101-20171231	200,003,000.00	3,991,616,605.13	0.00	4,191,619,605.13	100.00%
个人	-	-	-	-	-	-	-
-	-	-	-	-	-	-	-

#### 产品特有风险

本基金已有单一投资者所持基金份额达到或超过本基金总份额的 20%，中小投资者在投资本基金时可能面临以下风险：

##### （一）赎回申请延期办理或暂停赎回的风险

单一投资者大额赎回时易触发本基金巨额赎回的条件，因此当发生巨额赎回时，中小投资者可能面临小额赎回申请也需要按同比例部分延期办理、延缓支付或暂停赎回的风险。

##### （二）基金净值大幅波动的风险

单一投资者大额赎回时，基金管理人进行基金财产大量变现，会对基金资产净值产生影响；且如遇大额赎回费用归入基金资产、基金份额净值保留位数四舍五入等问题，都可能会造成基金资产净值的较大波动。

##### （三）基金投资目标偏离的风险

单一投资者大额赎回后，很可能导致基金规模骤然缩小，基金将面临投资银行间债券、交易所债券时交易困难的情形，从而使得实现基金投资目标存在一定的不确定性。

##### （四）基金合同提前终止或其它相关风险

《基金合同》生效后，连续 20 个工作日出现基金份额持有人数量不满 200 人或者基金资产净值低于 5000 万元的，基金管理人应当在定期报告中予以披露；连续 60 个工作日出现前述情况的，基金管理人应当向中国证监会报告并提出解决方案，如转换运作方式、与其他基金合并或者终止基金合同等，并召开基金份额持有人大会进行表决。因此，在极端情况下，当单一投资者大量赎回本基金后，可能造成基金资产净值大幅缩减，对本基金的存续情况产生实质性影响。

注：目前系统仅能保留四位小数。报告期末机构投资者 1 持有基金份额占总份额比例实际为 99.9994%。

## 12.2 影响投资者决策的其他重要信息

根据《财政部 国家税务总局关于全面推开营业税改征增值税试点的通知》（财税[2016]36号）、《关于进一步明确全面推开营改增试点金融业有关政策的通知》（财税[2016]46号）、《关于金融机构同业往来等增值税政策的补充通知》（财税[2016]70号）、《财政部 国家税务总局关于明确金融房地产开发教育辅助

服务等增值税政策的通知》（财税[2016]140号）、《财政部 税务总局关于资管产品增值税有关问题的通知》（财税[2017]56号）、《财政部 国家税务总局关于租入固定资产进项税额抵扣等增值税政策的通知》（财税[2017]90号）等相关法律法规的要求，自 2018 年 1 月 1 日起，公开募集证券投资基金（以下简称“基金”）及特定客户资产管理计划（以下简称“专户”）运营过程中发生的增值税应税行为，暂适用简易计税方法，按照 3% 的征收率缴纳增值税，并按照应纳增值税额的一定比例缴纳相关附加税费。

根据《中华人民共和国证券投资基金法》等相关法律法规的规定，基金及专户财产投资的相关税收，由持有人承担，增值税及相关附加税费将从基金或专户财产中列支，管理人或者其他扣缴义务人按照国家有关税收征收的规定代扣代缴。基金及专户的投资运作收益水平可能受到一定影响，敬请投资者关注上述涉税变化及相关影响。

如资管产品增值税相关的法律法规和税收政策发生变化，基金管理人将根据法律法规和国家有关部门的最新规定执行。

详情请见基金管理人于 2017 年 12 月 30 日在指定媒介上披露的相关公告。

鑫元基金管理有限公司

2018 年 3 月 30 日