

公司代码：900939

公司简称：汇丽 B

# 上海汇丽建材股份有限公司 2017 年年度报告

## 重要提示

一、本公司董事会、监事会及董事、监事、高级管理人员保证年度报告内容的真实、准确、完整，不存在虚假记载、误导性陈述或重大遗漏，并承担个别和连带的法律责任。

二、公司全体董事出席董事会会议。

三、众华会计师事务所（特殊普通合伙）为本公司出具了标准无保留意见的审计报告。

四、公司负责人程光、主管会计工作负责人张至纯及会计机构负责人（会计主管人员）张至纯声明：保证年度报告中财务报告的真实、准确、完整。

### 五、经董事会审议的报告期利润分配预案或公积金转增股本预案

经众华会计师事务所（特殊普通合伙）审计，公司 2017 年全年归属于上市公司股东的净利润 4,352,268.71 元，加上年初未分配利润-201,066,413.05 元，2017 年末未分配利润为-196,714,144.34 元。由于公司 2017 年末累计未分配利润为负，未能达到现金分红要求，因此，公司 2017 年度不进行利润分配，也不进行资本公积金转增股本。

### 六、前瞻性陈述的风险声明

适用 不适用

本报告中所涉及的未来计划、发展战略等前瞻性描述不构成公司对投资者的实质承诺，敬请投资者注意投资风险。

### 七、是否存在被控股股东及其关联方非经营性占用资金情况

否

### 八、是否存在违反规定决策程序对外提供担保的情况？

否

### 九、重大风险提示

公司已在本报告中详细描述可能存在的相关风险，敬请查阅第四节管理层讨论与分析中关于公司未来发展的讨论与分析中可能面对的风险因素及对策部分的内容。

### 十、其他

适用 不适用

## 目录

第一节	释义.....	4
第二节	公司简介和主要财务指标.....	4
第三节	公司业务概要.....	7
第四节	经营情况讨论与分析.....	7
第五节	重要事项.....	16
第六节	普通股股份变动及股东情况.....	25
第七节	优先股相关情况.....	29
第八节	董事、监事、高级管理人员和员工情况.....	30
第九节	公司治理.....	35
第十节	公司债券相关情况.....	37
第十一节	财务报告.....	38
第十二节	备查文件目录.....	122

## 第一节 释义

### 一、 释义

在本报告书中，除非文义另有所指，下列词语具有如下含义：

常用词语释义		
公司或本公司或汇丽股份	指	上海汇丽建材股份有限公司
汇丽地板公司	指	上海汇丽地板制品有限公司
汇丽涂料公司	指	上海汇丽涂料有限公司
中远汇丽公司	指	上海中远汇丽建材有限公司
汇丽集团或控股股东	指	上海汇丽集团有限公司
众华会计师事务所	指	众华会计师事务所（特殊普通合伙）
宁波通商银行	指	宁波通商银行股份有限公司
中信银行	指	中信银行股份有限公司
兴业银行	指	兴业银行股份有限公司

## 第二节 公司简介和主要财务指标

### 一、 公司信息

公司的中文名称	上海汇丽建材股份有限公司
公司的中文简称	汇丽建材
公司的外文名称	SHANGHAI HUILI BUILDING MATERIALS CO., LTD.
公司的外文名称缩写	SHBM
公司的法定代表人	程光

### 二、 联系人和联系方式

	董事会秘书	证券事务代表
姓名	詹琳	江红
联系地址	上海市浦东新区周浦镇横桥路406号1幢213室	上海市浦东新区周浦镇横桥路406号1幢213室
电话	021-58138717	021-58138717
传真	021-58134499	021-58134499
电子信箱	stock@huili.com	stock@huili.com

### 三、 基本情况简介

公司注册地址	上海市浦东新区周浦镇横桥路406号1幢213室
公司注册地址的邮政编码	201318
公司办公地址	上海市浦东新区周浦镇横桥路406号1幢213室
公司办公地址的邮政编码	201318
公司网址	www.huili.com
电子信箱	stock@huili.com

## 四、信息披露及备置地点

公司选定的信息披露媒体名称	《上海证券报》
登载年度报告的中国证监会指定网站的网址	www.sse.com.cn
公司年度报告备置地点	董事会办公室

## 五、公司股票简况

公司股票简况			
股票种类	股票上市交易所	股票简称	股票代码
B股	上海证券交易所	汇丽B	900939

## 六、其他相关资料

公司聘请的会计师事务所（境内）	名称	众华会计师事务所（特殊普通合伙）
	办公地址	上海中山南路 100 号金外滩国际广场 6 楼
	签字会计师姓名	严臻、龚立诚

## 七、近三年主要会计数据和财务指标

## (一) 主要会计数据

单位：元 币种：人民币

主要会计数据	2017年	2016年	本期比上年 同期增减(%)	2015年
营业收入	12,247,062.54	11,065,621.48	10.68	10,593,699.49
归属于上市公司股东的净利润	4,352,268.71	10,350,012.33	-57.95	4,262,212.79
归属于上市公司股东的扣除非 经常性损益的净利润	610,948.72	5,740,770.93	-89.36	4,138,516.50
经营活动产生的现金流量净额	5,925,174.88	3,044,054.00	94.65	2,525,491.51
	2017年末	2016年末	本期末比上 年同期末增 减(%)	2015年末
归属于上市公司股东的净资产	71,274,668.33	66,922,736.89	6.50	55,492,724.56
总资产	96,275,389.27	91,627,372.14	5.07	80,196,726.98

## (二) 主要财务指标

主要财务指标	2017年	2016年	本期比上年 同期增减(%)	2015年
基本每股收益（元/股）	0.0240	0.0570	-57.89	0.0235
稀释每股收益（元/股）	0.0240	0.0570	-57.89	0.0235
扣除非经常性损益后的基本每 股收益（元/股）	0.0034	0.0316	-89.24	0.0228
加权平均净资产收益率（%）	6.30	17.06	减少10.76个 百分点	7.99
扣除非经常性损益后的加权平 均净资产收益率（%）	0.88	9.46	减少8.58个 百分点	7.76

报告期末公司前三年主要会计数据和财务指标的说明

□适用 √不适用

## 八、境内外会计准则下会计数据差异

## (一) 同时按照国际会计准则与按中国会计准则披露的财务报告中净利润和归属于上市公司股东的净资产差异情况

√适用 □不适用

单位：元 币种：人民币

	净利润		归属于上市公司股东的净资产	
	本期数	上期数	期末数	期初数
按中国会计准则	4,352,268.71	10,350,012.33	71,274,668.33	66,922,736.89
按国际会计准则调整的项目及金额：				
-递延税款			1,027,276.13	1,027,276.13
按国际会计准则	4,352,268.71	10,350,012.33	72,301,944.46	67,950,013.02

## (二) 同时按照境外会计准则与按中国会计准则披露的财务报告中净利润和归属于上市公司股东的净资产差异情况

□适用 √不适用

## (三) 境内外会计准则差异的说明：

√适用 □不适用

1999 年公司将上海中远汇丽建材有限公司三厂的经营性资产、上海汇丽集团二厂的 50% 的股权、上海汇丽环健涂料有限公司（原上海汇丽集团一厂）33.33% 的股权，上海奥可斯涂料有限公司 45% 的股权，上海汇豪木门制造有限公司 9.5% 的股权投资经评估作价 6,188.69 万元，投入到上海中远汇丽建材有限公司，占股 49%，其中机器设备评估增值 1,383.79 万元，按评估价值入账。上述事项形成公司资产评估收益 684.85 万元，计提递延所得税负债 102.73 万元，国际会计准则不确认该评估增值，也不确认递延所得税负债。

## 九、2017 年分季度主要财务数据

单位：元 币种：人民币

	第一季度 (1-3 月份)	第二季度 (4-6 月份)	第三季度 (7-9 月份)	第四季度 (10-12 月份)
营业收入	3,465,609.27	2,444,169.61	2,720,733.52	3,616,550.14
归属于上市公司股东的净利润	727,075.15	1,713,297.40	612,794.47	1,299,101.69
归属于上市公司股东的扣除非经常性损益后的净利润	-1,272,928.13	1,421,708.51	-199,837.40	662,005.74
经营活动产生的现金流量净额	2,888,146.05	945,165.20	1,580,498.23	511,365.40

季度数据与已披露定期报告数据差异说明

□适用 √不适用

## 十、非经常性损益项目和金额

√适用 □不适用

单位:元 币种:人民币

非经常性损益项目	2017 年金额	2016 年金额	2015 年金额
非流动资产处置损益			-37,016.22
计入当期损益的政府补助, 但与公司正常经营业务密切相关, 符合国家政策规定、按照一定标准定额或定量持续享受的政府补助除外		5,936.70	5,389.80
委托他人投资或管理资产的损益	1,105,320.50	903,244.16	954,473.05
单独进行减值测试的应收款项减值准备转回	2,650,000.00	3,700,000.00	
除上述各项之外的其他营业外收入和支出	-15,557.40	56.15	-799,151.51
少数股东权益影响额	1,556.89	4.39	1.17
合计	3,741,319.99	4,609,241.40	123,696.29

**十一、 采用公允价值计量的项目**适用 不适用**十二、 其他**适用 不适用**第三节 公司业务概要****一、报告期内公司所从事的主要业务、经营模式及行业情况说明**

公司原有业务应属装饰建材行业, 在对投资的亏损企业进行停产、资产清理或关闭清算后, 公司目前的主营业务收入主要来源于自有厂房租赁和地板贸易。尽管公司租赁业务及地板贸易业务收益稳定、风险可控, 但业务体量太小, 无法成为公司真正意义上的主营业务。由于现有业务地位不突出, 受市场及行业波动的影响小, 目前公司无法清晰定义明确的行业归属。

**二、报告期内公司主要资产发生重大变化情况的说明**适用 不适用**三、报告期内核心竞争力分析**适用 不适用**第四节 经营情况讨论与分析****一、经营情况讨论与分析**

2017 年度公司在“保收益、续清理”的基础上加强了“谋发展”的工作, 但鉴于市场的变化以及受公司实力的影响, 公司在扩大主营业务收入、改善公司经营可持续性方面的进展不尽如人意。另外受联营企业汇丽涂料公司经营亏损的影响, 公司 2017 年度盈利能力较上年同期下降明显。

截止 2017 年 12 月 31 日，公司总资产为 9,627.54 万元，负债总额为 2,158.99 万元，归属于公司的股东权益为 7,127.47 万元。2017 年度，公司实现营业收入 1,224.71 万元，营业利润 429.91 万元，归属于公司股东的净利润 435.23 万元。

#### （一）保收益方面

1、继续做好厂房出租维护，确保租赁收益。

2017 年度厂房租赁仍是公司主要收入来源。为了确保稳定的出租收益，公司与厂房租户密切沟通并安排专人提供租赁服务保障。

1) 报告期内，公司控股子公司汇丽地板公司如期取得康桥地区厂房租赁收入 771.58 万元，收租率 100%。

2) 大丰地区厂房方面，报告期内公司控股子公司中远汇丽公司取得厂房租赁收入 121.63 万元，尚有应收未收的 8.5 万元。

中远汇丽公司在太丰的汇丽工业园共拥有 318 亩土地和 5 栋厂房。其中 1 号至 3 号厂房自 2015 年 10 月 1 日起租赁给大丰海港集团及其下属子公司，7、8 号厂房自 2017 年 10 月 1 日起租赁给上海嘉岚进出口贸易有限公司，空地则自 2017 年 4 月 21 日起租赁给盐城中远物流公司。

江苏臣生公司因业务发展需要，拟以不低于上述租赁合同的租赁价格长期承租汇丽工业园全部厂房和空地。为便于统一管理，在当地政府的支持下，公司未承担任何费用的条件下，与上述租户协商终止了租赁协议，并与江苏臣生公司签署了租赁合同，租赁期限自 2018 年 1 月 1 日至 2022 年 12 月 31 日，每年租金 180 万元，三年后每年递增 5%。

2、继续开展部分风险较低的地板贸易业务。

报告期内汇丽地板公司共实现地板销售收入 306.28 万元，其中承接的关联公司万业企业松江项目和新阶项目已完成了地板的验收和结算工作，并收到了除质保金外应收的全部货款。

3、购买金融机构理财产品，提高资金使用效率。

2017 年度，公司在授权额度内通过购买宁波通商银行、中信银行及兴业银行的理财产品，累计循环委托理财金额 15,200 万元，报告期内委托理财单日最高余额为 4,200 万元。

委托理财方面，报告期内公司共获取结算收益 110.53 万元。

4、持续关注联营企业汇丽涂料公司的生产经营状况。

报告期内，联营企业汇丽涂料公司因受销售收入减少、原材料价格大幅上涨等因素影响而出现亏损，影响公司 2017 年度利润 159.78 万元。

#### （二）持续清理历史遗留问题及沉淀资产

关于公司在江苏大丰地区的林地租赁权出售尾款方面，报告期内公司收到大丰海港集团支付的部分尾款 265 万元。另外经过连续多年的催讨和支付，截至报告期末林地租赁权应收尾款尚余 100 万元待催讨。

报告期后，公司于 2018 年 2 月 12 日再收到其支付的款项 80 万元。至此大丰地区的林地租赁权出售款仅剩 20 万元。大丰地区持续多年的历史清理即将画上圆满的句号。

#### （三）谋求发展突破

2017 年度公司在多方面摸索公司主营业务的发展，但进展不如人意，其中：

##### 1、国际贸易方面

2017 年度公司招聘了有国际贸易经验的员工，注册成立了香港汇丽控股有限公司，选定了在国内外市场均受欢迎的关联公司上海汇丽-塔格板材有限公司生产的聚碳酸酯板材以及在板材基础上研发、设计的一系列工业品作为贸易主导产品，并通过阿里巴巴国际站、产品英文网站等对外窗口、利用搜索网站和国外社交媒体、尝试“在线购”、与客户直接交流等模式进行产品推广。

业务开始之初贸易询价较为活跃，香港汇丽控股有限公司注册完毕后快速达成了第一笔交易，但随着聚碳酸酯原材料价格的持续上涨，特别是 2017 年 6 月以来由于国内原料供应不足而引起更大幅度上涨，造成国内外聚碳酸酯板材成品价格倒挂，贸易利差丧失。

另外阿里巴巴一达通贸易平台优势显现，很多自行生产优势产品的公司都直接选择了该平台从事国际贸易业务，公司选中贸易产品然后转口香港的贸易方式目前并无任何优势。

因此国际贸易后期如何开展、是否能发展成为公司主营业务之一还需进一步观察。

##### 2、进口水产贸易业务

为增加公司主营业务收入，培养新的利润增长点，并看到随着我国居民消费能力的提升和食品安全意识的增强，来自纯洁无污染的远洋捕捞海产品在国内广阔的商机，公司自 2017 年 10 月



增加了经营范围，结合印度尼西亚优质海洋渔业资源，开始探索进口水产贸易业务。并在公司第七届董事会第十六次会议上通过了前期以开展水产品贸易为主的《关于设立上海汇丽生活有限公司（暂定）的议案》。

公司于 2017 年 11 月完成了第一箱印尼海鲜的进口，涉及六个海鲜品种，合计金额 66.96 万元。

通过此次海鲜进口，公司完成了在印尼当地采购、进口、国内市场销售以及制作海鲜礼包等相关工作和相关流程，对印尼海鲜供应系统以及国内进口海鲜市场均有了一定程度的了解，但也遇到了很多困难，主要表现在缺乏专业的团队；在印尼能否以合适的价格获取供应和品质均稳定的货源；在国内则是培养印尼野生捕捞海鲜市场需要较长时间。

作为千岛之国，印尼拥有丰富的海产品，但由于印尼国内捕捞技术较为落后，致使畅销海产品的供应不稳定，另外捕捞后渔民和加工厂处理方式的不统一会影响到产品品质，同时正常付款提货的采购方式难以降低采购成本。

国内目前水产品的销售主要分批发和零售两类渠道，近两年来电商在零售渠道的份额更是直线上升。公司在供应链尚不稳定、产品品牌尚未建成之际，目前只能主要依靠批发渠道，但批发渠道很容易走入拼价格、把野生捕捞与养殖产品混同的误区。

进口印尼水产业务要成为公司新的利润增长点，需要组建熟悉印尼当地和国内水产行业的团队；要在印尼尽可能多的增加供应商、甚至需要通过收购加工厂、直接培训渔民等方式以便建成稳定、品质保证、价格合适的产品供应链；在国内则需进行产品推广、做好面向零售市场的相关工作。

## 二、报告期内主要经营情况

2017 年度，公司实现营业收入 1,224.71 万元，比上年同期增长 10.68%；营业成本 449.94 万元，比上年同期增加 20.41%；营业利润 429.91 万元，比上年同期减少 58.33%；归属于公司股东的净利润 435.23 万元，比上年同期减少 57.95%。

截止 2017 年 12 月 31 日，公司总资产为 9,627.54 万元，负债总额为 2,158.99 万元，归属于公司的股东权益为 7,127.47 万元。

### （一） 主营业务分析

#### 利润表及现金流量表相关科目变动分析表

单位：元 币种：人民币

科目	本期数	上年同期数	变动比例（%）
营业收入	12,247,062.54	11,065,621.48	10.68
营业成本	4,499,381.29	3,736,710.84	20.41
销售费用	371,323.46	-	100.00
管理费用	4,030,792.85	4,354,536.86	-7.43
财务费用	-138,255.17	-36,997.00	-273.69
经营活动产生的现金流量净额	5,925,174.88	3,044,054.00	94.65
投资活动产生的现金流量净额	-16,178,360.26	5,852,995.22	-376.41
筹资活动产生的现金流量净额			
研发支出			

#### 1. 收入和成本分析

√适用 □不适用

报告期内，公司主要收入来源仍为厂房租赁业务，并继续开展部分风险较低的地板贸易业务。2017 年度，公司实现营业收入 1,224.71 万元，较上年度 1,106.56 万元增加了 10.68%，主要是本

年度实现地板贸易收入 306.28 万元，同比上年度 200.92 万元增加了 52.43%所致；公司实现营业成本 449.94 万元，较上年度 373.67 万元增加了 20.41%，主要是本年度地板贸易收入增加，相关成本相应增加所致。

### (1). 主营业务分行业、分产品、分地区情况

单位:元 币种:人民币

主营业务分行业情况						
分行业	营业收入	营业成本	毛利率(%)	营业收入比上年增减(%)	营业成本比上年增减(%)	毛利率比上年增减(%)
租赁	8,943,327.38	2,040,027.08	77.19	-1.25	-	减少 0.28 个百分点
贸易	3,303,735.16	2,459,354.21	25.56	64.43	44.95	增加 10.00 个百分点
主营业务分产品情况						
分产品	营业收入	营业成本	毛利率(%)	营业收入比上年增减(%)	营业成本比上年增减(%)	毛利率比上年增减(%)
租赁	8,943,327.38	2,040,027.08	77.19	-1.25	-	减少 0.28 个百分点
木制品	3,062,755.37	2,240,382.68	26.85	52.43	32.04	增加 11.29 个百分点
海产品	11,310.80	9,913.72	12.35	100.00	100.00	
聚碳酸酯板材	229,668.99	209,057.81	8.97	100.00	100.00	
主营业务分地区情况						
分地区	营业收入	营业成本	毛利率(%)	营业收入比上年增减(%)	营业成本比上年增减(%)	毛利率比上年增减(%)
境内	12,017,393.55	4,290,323.48	64.30	8.60	14.82	减少 1.93 个百分点
境外	229,668.99	209,057.81	8.97	100.00	100.00	

主营业务分行业、分产品、分地区情况的说明

适用 不适用

### (2). 产销量情况分析表

适用 不适用

主要产品	生产量	销售量	库存量	生产量比上年增减(%)	销售量比上年增减(%)	库存量比上年增减(%)
木制品	-	19,105.42 平方米	72.81 平方米	-	46.29	-99.42

## (3). 成本分析表

单位：元

分行业情况							
分行业	成本构成项目	本期金额	本期占总成本比例(%)	上年同期金额	上年同期占总成本比例(%)	本期金额较上年同期变动比例(%)	情况说明
租赁	房租成本	2,040,027.08	45.34	2,040,027.08	54.59	-	
贸易	采购成本	2,459,354.21	54.66	1,696,683.76	45.41	44.95	地板贸易收入增加相关成本相应增加
分产品情况							
分产品	成本构成项目	本期金额	本期占总成本比例(%)	上年同期金额	上年同期占总成本比例(%)	本期金额较上年同期变动比例(%)	情况说明
租赁	房租成本	2,040,027.08	45.34	2,040,027.08	54.59	-	
木制品	采购成本	2,240,382.68	49.79	1,696,683.76	45.41	32.04	地板贸易收入增加相关成本相应增加
海产品	采购成本	9,913.72	0.22	-	-	100.00	本年度新增业务
聚碳酸酯板材	采购成本	209,057.81	4.65	-	-	100.00	本年度新增业务

成本分析其他情况说明

□适用 √不适用

## (4). 主要销售客户及主要供应商情况

√适用 □不适用

前五名客户销售额 1,047.64 万元，占年度销售总额 85.54%；其中前五名客户销售额中关联方销售额 255.87 万元，占年度销售总额 20.89%。

前五名供应商采购额 117.82 万元，占年度采购总额 98.39%；其中前五名供应商采购额中关联方采购额 20.91 万元，占年度采购总额 17.46%。

## 2. 费用

√适用 □不适用

单位：元 币种：人民币

项目	2017 年	2016 年	比上年增减 (%)
销售费用	371,323.46	-	100.00
管理费用	4,030,792.85	4,354,536.86	-7.43
财务费用	-138,255.17	-36,997.00	-273.69
所得税费用	-	-	-

变动原因说明：

(1) 销售费用比上年同期增加 37.13 万元，系本年度拓展海产品等贸易业务，从而新增了相关销售费用所致。

(2) 财务费用比上年同期减少 273.69%，主要是银行存款利息收入增加所致。

## 3. 研发投入

### 研发投入情况表

□适用 √不适用

### 情况说明

□适用 √不适用

## 4. 现金流

√适用 □不适用

单位：元 币种：人民币

项目	2017年	2016年	增减幅度 (%)
经营活动产生的现金流量	5,925,174.88	3,044,054.00	94.65
投资活动产生的现金流量	-16,178,360.26	5,852,995.22	-376.41
筹资活动产生的现金流量	-	-	-

变动原因说明：

(1) 经营活动产生的现金流量净额比上年同期增加 94.65%，主要是本年度地板贸易收入增加以及地板采购量减少所致。

(2) 投资活动产生的现金流量净额比上年同期减少 376.41%，主要是本年度购买的银行理财产品至年末尚未到期所致。

## (二) 非主营业务导致利润重大变化的说明

√适用 □不适用

2017 年度，归属于公司股东的净利润为 435.23 万元，比上年同期 1,035.00 万元减少了 57.95%，主要原因是联营企业汇丽涂料公司因受销售收入减少、原材料价格大幅上涨等因素影响出现亏损，致使按权益法核算的长期股权投资收益同比减少了 532.34 万元，对公司本年度利润影响较大。

## (三) 资产、负债情况分析

√适用 □不适用

## 1. 资产及负债状况

单位：元

项目名称	本期期末数	本期期末数占总资产的比例 (%)	上期期末数	上期期末数占总资产的比例 (%)	本期期末金额较上期期末变动比例 (%)	情况说明
货币资金	27,996,313.53	29.08	38,249,836.18	41.74	-26.81	
应收票据	152,000.00	0.16	250,000.00	0.27	-39.20	系收到大丰工业园厂房租金的银行承兑汇票减少所致
应收账款	1,474,716.80	1.53	426,353.00	0.47	245.89	主要是万业企业松江项目进行了地板业务结算,增加了应收销货款所致
预付款项	64,164.94	0.07	-	-	100.00	系预付的财产保险费及跨境营销广告费至本报告期末尚未摊销完毕所致
其他应收款	17,689.90	0.02	78,525.70	0.09	-77.47	主要是按账龄计提了坏账准备所致
存货	661,965.18	0.69	1,978,093.01	2.16	-66.54	主要是万业企业松江项目进行了地板业务结算而减少了地板库存所致
其他流动资产	20,000,000.00	20.77	301,324.74	0.33	6,537.36	系购买银行理财产品至年末尚未到期所致
长期股权投资	25,219,071.48	26.19	26,816,840.29	29.27	-5.96	
投资性房地产	10,360,148.34	10.76	12,400,175.42	13.53	-16.45	
固定资产	653,000.65	0.68	795,747.31	0.87	-17.94	
无形资产	9,676,318.45	10.05	10,330,476.49	11.27	-6.33	
应付账款	3,531,841.91	3.67	3,430,505.44	3.74	2.95	
预收款项	3,584,105.74	3.72	3,264,851.01	3.56	9.78	
应交税费	6,991,830.40	7.26	7,295,315.27	7.96	-4.16	
其他应付款	6,220,974.14	6.46	6,207,077.84	6.77	0.22	
预计负债	233,846.15	0.24	-	-	100.00	系计提的万业企业松江项目地板质保费用
递延所得税负债	1,027,276.13	1.07	1,027,276.13	1.12	-	

## 2. 截至报告期末主要资产受限情况

适用 不适用

## 3. 其他说明

适用 不适用

### (四) 行业经营性信息分析

适用 不适用

### (五) 投资状况分析

#### 1、对外股权投资总体分析

适用 不适用

##### (1) 重大的股权投资

适用 不适用

##### (2) 重大的非股权投资

适用 不适用

##### (3) 以公允价值计量的金融资产

适用 不适用

### (六) 重大资产和股权出售

适用 不适用

### (七) 主要控股参股公司分析

适用 不适用

#### 1、上海中远汇丽建材有限公司

公司持有中远汇丽公司 90%的股权，该公司注册资本 11,245 万元，主要经营化学建材、装饰材料及配套建筑五金、房地产开发。截止 2017 年 12 月 31 日，该公司总资产 8,387.99 万元，净资产 3,410.85 万元；2017 年度实现营业收入 121.63 万元，营业利润-67.21 万元，净利润-68.76 万元。

#### 2、上海汇丽地板制品有限公司

公司持有汇丽地板公司 100%的股权，该公司注册资本 9,502.54 万元，主要经营各种规格的耐磨、贴面企口地板、层压板制品以及与之配套产品、房屋租赁、货物及技术的进出口业务。截止 2017 年 12 月 31 日，该公司总资产 1,680.00 万元，净资产-6,183.44 万元；2017 年度实现营业收入 1,077.86 万元，营业利润 509.67 万元，净利润 509.67 万元。

#### 3、上海汇丽涂料有限公司

公司持有汇丽涂料公司 37.5%的股权，该公司注册资本 5,000 万元，主要经营水性涂料、油性涂料、防火阻燃材料、防水材料制造、加工、销售，化工产品（除危险品）的批发、零售。截止 2017 年 12 月 31 日，该公司总资产 12,042.26 万元，净资产 6,765.72 万元；2017 年度实现营

业收入 7,116.14 万元，营业利润-693.66 万元，净利润-426.07 万元。公司净利润同比出现亏损的主要原因是营业收入减少，以及原材料价格上涨使得盈利能力下降所致。

#### 4、香港汇丽控股有限公司

公司持有香港汇丽控股有限公司 100%的股权，该公司注册资本港币 100 万元，主要经营产品的研发、设计、生产、销售、国际贸易、电子商务。截止 2017 年 12 月 31 日，该公司总资产 1.75 万元，净资产 1.75 万元；2017 年度实现营业收入 22.97 万元，营业利润 1.78 万元，净利润 1.78 万元。

### (八) 公司控制的结构化主体情况

适用 不适用

## 三、公司关于公司未来发展的讨论与分析

### (一) 行业格局和趋势

适用 不适用

公司目前主营业务不突出，没有清晰的行业定位。现有的租赁业务一方面体量小，另一方面因价格锁定而受宏观经济波动的影响较小，地板业务以关联项目为主，拟开展的国际贸易业务因受原材料价格上涨等因素影响几乎折戟，印尼进口水产业务仍是在摸索之中。

公司无法就现有业务对公司未来的竞争情况及发展趋势做出合理的预期及评价。

### (二) 公司发展战略

适用 不适用

公司“续清理”业务基本结束，2018 年公司的总体经营战略是在“保收益”的基础上更加注重“谋发展”的工作，如何扩大公司主营业务收入和改善公司经营可持续性已是迫在眉睫。

### (三) 经营计划

适用 不适用

2018 年度公司预计实现主营业务收入不低于 1,500 万元，三项费用控制在 560 万元以内，全年业绩保持盈利。

2018 年度公司具体工作计划如下：

#### 1、确保稳定收益

继续做好相关厂房物业的租赁服务工作，确保及时、稳定收取厂房租金。

#### 2、持续关注汇丽涂料公司的生产经营

2017 年涂料公司亏损给公司经营业绩造成了影响。2018 年度公司将着重在以下方面关注汇丽涂料的工作：

1) 重大战略集采方面，包括如何维护现有战略集采伙伴以及跟进潜在战略集采公司。

2) 经销商渠道方面，包括如何发展新的经销商、如何引导和激励经销商，扩大市场份额。

3) 组织机构调整与团队建设。

4) 品牌宣传。

5) 可能的上海产能变动。涂料公司早在 2011 年就根据《上海市关于关停、调整生产、储存和使用危险化学品企业的通知》要求，将产品系列中有可能被列入关停、调整范畴的产品以外迁

的方式进行了危化转移，目前上海产能均是符合环保要求的水性涂料。但随着城市的进一步发展以及日益提高的环保要求，涂料公司有可能涉及到现有产能的进一步转移，公司也将密切关注中。

### 3、拓展公司主营业务方面

公司在之前探索主营业务的基础上，2018 年将继续努力推进公司主营业务的增长，继续探索国际贸易业务、印尼水产进口业务以及其他可能业务。

### 4、关注资本市场政策动态。

## (四) 可能面对的风险

适用  不适用

### 1、公司战略层面及未来发展存在不确定性的风险

2018 年公司将继续加强“谋发展”的工作，但鉴于公司自身能力和承担风险的实力，以及纯 B 股公司在资本市场的被边缘化处境，未来公司发展仍存在不确定性的风险。

### 2、公司退市风险

公司目前主营业务规模小且增长缓慢。一旦交易所修改上市规则，提高退市标准，公司将面临退市的风险。

## (五) 其他

适用  不适用

## 四、公司因不适用准则规定或国家秘密、商业秘密等特殊原因，未按准则披露的情况和原因说明

适用  不适用

## 第五节 重要事项

### 一、普通股利润分配或资本公积金转增预案

#### (一) 现金分红政策的制定、执行或调整情况

适用  不适用

公司 2012 年第一次临时股东大会，对原公司章程中利润分配政策条款进行了修订和完善，明确了利润分配的原则、形式和依据、条件、比例、分配方案的审议和披露程序及分配政策的调整或变更的条件与程序。由于公司 2017 年末累计未分配利润为负，未能达到现金分红要求，因此，公司 2017 年度不进行利润分配，也不进行资本公积金转增股本。本预案尚需经公司 2017 年年度股东大会审议。

#### (二) 公司近三年（含报告期）的普通股股利分配方案或预案、资本公积金转增股本方案或预案

单位：元 币种：人民币

分红年度	每 10 股送红股数 (股)	每 10 股派息数(元) (含税)	每 10 股转增数 (股)	现金分红的数额 (含税)	分红年度合并报表中归属于上市公司普通股股东的净利润	占合并报表中归属于上市公司普通股股东的净利润的比率(%)
2017 年	0	0	0	0	4,352,268.71	0
2016 年					10,350,012.33	
2015 年					4,262,212.79	



(三) 以现金方式要约回购股份计入现金分红的情况

适用 不适用

(四) 报告期内盈利且母公司可供普通股股东分配利润为正，但未提出普通股现金利润分配方案预案的，公司应当详细披露原因以及未分配利润的用途和使用计划

适用 不适用

二、承诺事项履行情况

(一) 公司实际控制人、股东、关联方、收购人以及公司等承诺相关方在报告期内或持续到报告期内的承诺事项

适用 不适用

(二) 公司资产或项目存在盈利预测，且报告期仍处在盈利预测期间，公司就资产或项目是否达到原盈利预测及其原因作出说明

已达到 未达到 不适用

三、报告期内资金被占用情况及清欠进展情况

适用 不适用

四、公司对会计师事务所“非标准意见审计报告”的说明

适用 不适用

五、公司对会计政策、会计估计变更或重大会计差错更正原因和影响的分析说明

(一) 公司对会计政策、会计估计变更原因及影响的分析说明

适用 不适用

(二) 公司对重大会计差错更正原因及影响的分析说明

适用 不适用

(三) 与前任会计师事务所进行的沟通情况

适用 不适用

(四) 其他说明

适用 不适用

## 六、聘任、解聘会计师事务所情况

单位：万元 币种：人民币

现聘任	
境内会计师事务所名称	众华会计师事务所（特殊普通合伙）
境内会计师事务所报酬	30
境内会计师事务所审计年限	22

	名称	报酬
内部控制审计会计师事务所	众华会计师事务所（特殊普通合伙）	13.5

## 聘任、解聘会计师事务所的情况说明

适用 不适用

报告期内，经公司 2016 年年度股东大会审议通过，继续聘任众华会计师事务所为公司 2017 年度审计机构。

## 审计期间改聘会计师事务所的情况说明

适用 不适用

## 七、面临暂停上市风险的情况

## (一) 导致暂停上市的原因

适用 不适用

## (二) 公司拟采取的应对措施

适用 不适用

## 八、面临终止上市的情况和原因

适用 不适用

## 九、破产重整相关事项

适用 不适用

## 十、重大诉讼、仲裁事项

本年度公司有重大诉讼、仲裁事项 本年度公司无重大诉讼、仲裁事项

## 十一、上市公司及其董事、监事、高级管理人员、控股股东、实际控制人、收购人处罚及整改情况

适用 不适用

## 十二、报告期内公司及其控股股东、实际控制人诚信状况的说明

适用 不适用

### 十三、公司股权激励计划、员工持股计划或其他员工激励措施的情况及其影响

#### (一) 相关激励事项已在临时公告披露且后续实施无进展或变化的

适用 不适用

#### (二) 临时公告未披露或有后续进展的激励情况

股权激励情况

适用 不适用

其他说明

适用 不适用

员工持股计划情况

适用 不适用

其他激励措施

适用 不适用

### 十四、重大关联交易

#### (一) 与日常经营相关的关联交易

##### 1、已在临时公告披露且后续实施无进展或变化的事项

适用 不适用

##### 2、已在临时公告披露，但有后续实施的进展或变化的事项

适用 不适用

1、公司于 2014 年 10 月 28 日发布临 2014-020 公告，汇丽地板公司拟向关联方上海万企爱佳房地产开发有限公司就“万业新阶”项目销售“汇丽”强化复合地板，合同暂估金额约人民币 158.5 万元。2015 年度汇丽地板公司已按合同及工程进度要求全部完成该项目的供货安装工作。经公司催促，汇丽地板公司于 2017 年 8 月 21 日与万企爱佳公司完成了该项目的最终结算，项目结算总金额为 155.62 万元，报告期内已收到项目全部结算尾款 44.67 万元。

2、公司 2015 年 9 月 23 日发布临 2015-012 公告，汇丽地板公司与关联方上海万业企业股份有限公司就松江万业名苑项目签订了《汇丽地板供应安装合同》，合同暂估金额约人民币 676.79 万元。2017 年初，该项目已全部供货安装完毕，并且已于 2017 年 12 月 20 日与万业企业完成结算。该项目结算总金额为 680.40 万元，截止报告期末已累计收到项目款 541.43 万元，2018 年 1 月 24 日又收到 104.95 万元，该项目已按合同约定收款至结算总金额的 95%。

3、为发展国际贸易业务，公司于第七届董事会第十二次会议及 2016 年度股东大会上通过了《关于与上海汇丽-塔格板材有限公司签署日常关联交易框架协议及 2017 年度日常关联交易的议案》，但鉴于业务形势的变化，公司 2017 年度仅向汇丽塔格板公司采购了 20.9 万元。2018 年公司将继续探索该业务。

##### 3、临时公告未披露的事项

适用 不适用

**(二) 资产或股权收购、出售发生的关联交易**

1、 已在临时公告披露且后续实施无进展或变化的事项

适用 不适用

2、 已在临时公告披露，但有后续实施的进展或变化的事项

适用 不适用

3、 临时公告未披露的事项

适用 不适用

4、 涉及业绩约定的，应当披露报告期内的业绩实现情况

适用 不适用

**(三) 共同对外投资的重大关联交易**

1、 已在临时公告披露且后续实施无进展或变化的事项

适用 不适用

2、 已在临时公告披露，但有后续实施的进展或变化的事项

适用 不适用

3、 临时公告未披露的事项

适用 不适用

**(四) 关联债权债务往来**

1、 已在临时公告披露且后续实施无进展或变化的事项

适用 不适用

2、 已在临时公告披露，但有后续实施的进展或变化的事项

适用 不适用

3、 临时公告未披露的事项

适用 不适用

**(五) 其他**

适用 不适用

## 十五、重大合同及其履行情况

## (一) 托管、承包、租赁事项

## 1、托管情况

□适用 √不适用

## 2、承包情况

□适用 √不适用

## 3、租赁情况

√适用 □不适用

单位:万元 币种:人民币

出租方名称	租赁方名称	租赁资产情况	租赁资产涉及金额	租赁起始日	租赁终止日	租赁收益	租赁收益确定依据	是否关联交易
汇丽地板公司	利乐食品机械(上海)有限公司	厂房租赁	3,748.27	2014-11-1	2019-10-30	585.64	协商定价	否

## (二) 担保情况

□适用 √不适用

## (三) 委托他人进行现金资产管理的情况

## 1、委托理财情况

## (1). 委托理财总体情况

√适用 □不适用

单位:万元 币种:人民币

类型	资金来源	发生额	未到期余额	逾期未收回金额
银行理财产品	自有资金	4,200	2,000	0

## 其他情况

□适用 √不适用

## (2). 单项委托理财情况

√适用 □不适用

单位：万元 币种：人民币

受托人	委托理财类型	委托理财金额	委托理财起始日期	委托理财终止日期	资金来源	资金投向	报酬确定方式	年化收益率	预期收益(如有)	实际收益或损失	实际收回情况	是否经过法定程序	未来是否有委托理财计划	减值准备计提金额(如有)
宁波通商银行上海分行	银行理财产品	1,800	2017-1-6	2017-4-6	自有资金		合同	3.40%		14.24	已收回	是	是	
中信银行	银行理财产品	1,700	2017-1-23	2017-4-24	自有资金		合同	3.65%		14.59	已收回	是	是	
宁波通商银行上海分行	银行理财产品	1,800	2017-5-18	2017-11-16	自有资金		合同	4.00%		33.87	已收回	是	是	
中信银行上海分行	银行理财产品	1,700	2017-5-19	2017-9-1	自有资金		合同	3.90%		17.99	已收回	是	是	
兴业银行上海杨浦支行	银行理财产品	2,000	2017-9-15	2017-11-15	自有资金		合同	4.30%		13.56	已收回	是	是	
兴业银行上海杨浦支行	银行理财产品	2,000	2017-11-17	2017-12-18	自有资金		合同	3.90%		6.25	已收回	是	是	
宁波通商银行上海分行	银行理财产品	2,200	2017-11-17	2017-12-29	自有资金		合同	4.20%		10.03	已收回	是	是	
兴业银行上海杨浦支行	银行理财产品	2,000	2017-12-20	2018-3-20	自有资金		合同	5.10%	23.72		未收回	是	是	

**其他情况**

适用 不适用

**(3). 委托理财减值准备**

适用 不适用

**2、 委托贷款情况**

**(1). 委托贷款总体情况**

适用 不适用

**其他情况**

适用 不适用

**(2). 单项委托贷款情况**

适用 不适用

**其他情况**

适用 不适用

**(3). 委托贷款减值准备**

适用 不适用

**3、 其他情况**

适用 不适用

**(四) 其他重大合同**

适用 不适用

**十六、其他重大事项的说明**

适用 不适用

**十七、积极履行社会责任的工作情况**

**(一) 上市公司扶贫工作情况**

适用 不适用

**(二) 社会责任工作情况**

适用 不适用

公司在现有业务框架内尽力履行社会责任，鉴于公司业务发展状况，仅能在员工权益保护、股东权益保护、投资者管理关系等方面不断努力，并取得了一定的成效。

1、员工权益保护方面。公司严格遵守《劳动法》《劳动合同法》《劳动合同法实施条例》等法律法规，制定了关于劳动、休假、福利等相关规章制度，规范用工，依法与员工签订劳动合同，在聘用、报酬、培训、晋升、离职或退休等方面公平对待全体员工。为员工足额缴纳“五险一金”，即养老、医疗、工伤、失业、生育等各项保险及住房公积金，切实维护员工的合法权益。公司非

常关心员工生活及身体健康，通过各种方式帮助困难员工，每年都组织全体员工进行身体健康检查，提高员工的自我保健意识。

2、股东权益保护方面。公司历来重视股东、尤其是中小股东权益的保护。公司建立了以《公司章程》为核心，各种议事规则和工作制度为主要架构的治理结构规章体系，形成了权利机构、决策机构、监督机构和执行机构之间的有效制衡关系。同时围绕公司法人治理，完善制订或修订有关规章制度，形成了完整的内控制度，确保公司科学管理，为股东和投资者充分享有法律、法规、规章所规定的各项合法权益。

3、投资者管理关系方面。公司严格履行上市公司监管要求，真实、准确、完整、及时地履行信息披露义务，并确保所有股东平等的获取信息。2017 年投资者依旧非常关注公司经营及未来发展情况，特别是资本市场改革的可能性。公司一方面要求投资者关系管理涉及部门及人员加强业务学习，严格按照监管机构要求做好信息披露工作；另一方面公司员工友好、真诚地接待所有中小投资者的来访、来电，主动与投资者沟通交流，及时回复“上证 e 互动”上投资者的提问，同时通过书面、上门拜访等形式向公司相关其他中小股东介绍公司情况，并维护好与媒体、行业协会等相关部门良好的公共关系，以不断提高投资者关系管理水平。

### (三) 环境信息情况

#### 1. 属于环境保护部门公布的重点排污单位的公司及其重要子公司的环保情况说明

适用 不适用

#### 2. 重点排污单位之外的公司

适用 不适用

#### 3. 其他说明

适用 不适用

### (四) 其他说明

适用 不适用

## 十八、可转换公司债券情况

### (一) 转债发行情况

适用 不适用

### (二) 报告期转债持有人及担保人情况

适用 不适用

### (三) 报告期转债变动情况

适用 不适用

报告期转债累计转股情况

适用 不适用



**(四) 转股价格历次调整情况**

适用 不适用

**(五) 公司的负债情况、资信变化情况及在未来年度还债的现金安排**

适用 不适用

**(六) 转债其他情况说明**

适用 不适用

## 第六节 普通股股份变动及股东情况

### 一、普通股股本变动情况

#### (一) 普通股股份变动情况表

##### 1、普通股股份变动情况表

报告期内，公司普通股股份总数及股本结构未发生变化。

##### 2、普通股股份变动情况说明

适用 不适用

##### 3、普通股股份变动对最近一年和最近一期每股收益、每股净资产等财务指标的影响（如有）

适用 不适用

##### 4、公司认为必要或证券监管机构要求披露的其他内容

适用 不适用

#### (二) 限售股份变动情况

适用 不适用

### 二、证券发行与上市情况

#### (一) 截至报告期内证券发行情况

适用 不适用

截至报告期内证券发行情况的说明（存续期内利率不同的债券，请分别说明）：

适用 不适用

#### (二) 公司普通股股份总数及股东结构变动及公司资产和负债结构的变动情况

适用 不适用

## (三) 现存的内部职工股情况

□适用 √不适用

## 三、 股东和实际控制人情况

## (一) 股东总数

截止报告期末普通股股东总数(户)	11,878
年度报告披露日前上一月末的普通股股东总数(户)	11,836
截止报告期末表决权恢复的优先股股东总数(户)	0
年度报告披露日前上一月末表决权恢复的优先股股东总数(户)	0

## (二) 截止报告期末前十名股东、前十名流通股股东(或无限售条件股东)持股情况表

单位：股

前十名股东持股情况								
股东名称(全称)	报告期内增减	期末持股数量	比例(%)	股份类别	持有非流通股数量	质押或冻结情况		股东性质
						股份状态	数量	
上海汇丽集团有限公司		51,989,300	28.64	未流通	51,989,300	无		境内非国有法人
中信房地产集团有限公司		9,897,800	5.45	未流通	9,897,800	无		国有法人
中国通用技术(集团)控股有限责任公司		9,897,800	5.45	未流通	9,897,800	无		国有法人
上海浦东资产经营有限公司		7,260,000	4.00	未流通	7,260,000	无		国有法人
上海市南汇区国有(集体)资产监督管理委员会		6,969,600	3.84	未流通	6,969,600	无		国家
中国建筑科学研究院		6,964,100	3.84	未流通	6,964,100	无		国有法人
黄春辉	50,100	1,445,800	0.80	已流通	0	未知		未知
庄名道		870,765	0.48	已流通	0	未知		未知
交银国际证券有限公司	588,500	710,066	0.39	已流通	0	未知		未知
季坚义	-456,831	689,711	0.38	已流通	0	未知		未知
前十名流通股股东持股情况								
股东名称	期末持有流通股的数量		股份种类及数量					
			种类	数量				
黄春辉	1,445,800		境内上市外资股	1,445,800				
庄名道	870,765		境内上市外资股	870,765				
交银国际证券有限公司	710,066		境内上市外资股	710,066				
季坚义	689,711		境内上市外资股	689,711				

王文翔	610,000	境内上市外资股	610,000
宓小俊	560,000	境内上市外资股	560,000
珠江纺织贸易公司	550,670	境内上市外资股	550,670
陈育其	530,841	境内上市外资股	530,841
郝峰	440,156	境内上市外资股	440,156
曹言胜	408,000	境内上市外资股	408,000
上述股东关联关系或一致行动的说明	上海浦东资产经营有限公司和上海市浦东新区国有资产监督管理委员会属于一致行动人。公司未知其他股东之间关联关系或一致行动人情况。		
表决权恢复的优先股股东及持股数量的说明	无		

### (三) 战略投资者或一般法人因配售新股成为前 10 名股东

适用 不适用

## 四、控股股东及实际控制人情况

### (一) 控股股东情况

#### 1 法人

适用 不适用

名称	上海汇丽集团有限公司
单位负责人或法定代表人	程光
成立日期	1993 年 9 月 13 日
主要经营业务	化学建材，建筑涂料，防水装潢粘结材料，塑料制品，精细化工产品，房屋配套产品，五金装潢材料，自营进出口业务，木业制品，新型墙体材料，房地产开发，实业投资
报告期内控股和参股的其他境内外上市公司的股权情况	无
其他情况说明	无

#### 2 自然人

适用 不适用

#### 3 公司不存在控股股东情况的特别说明

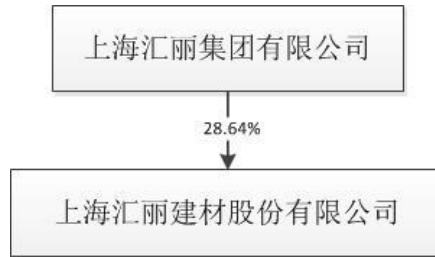
适用 不适用

#### 4 报告期内控股股东变更情况索引及日期

适用 不适用

#### 5 公司与控股股东之间的产权及控制关系的方框图

适用 不适用



## (二) 实际控制人情况

### 1 法人

适用 不适用

### 2 自然人

适用 不适用

姓名	林逢生
国籍	印度尼西亚
是否取得其他国家或地区居留权	是
主要职业及职务	三林集团执行总裁、PT Indofood SuksesMakmur Tbk 首席执行官、第一太平有限公司董事局主席、三林万业(上海)企业集团有限公司董事长。
过去 10 年曾控股的境内外上市公司情况	境内上市公司：万业企业 境外上市公司：第一太平有限公司；PT Indofood SuksesMakmur Tbk；PT. Indomobil Sukses Internasional, Tbk.; Gallant Venture

### 3 公司不存在实际控制人情况的特别说明

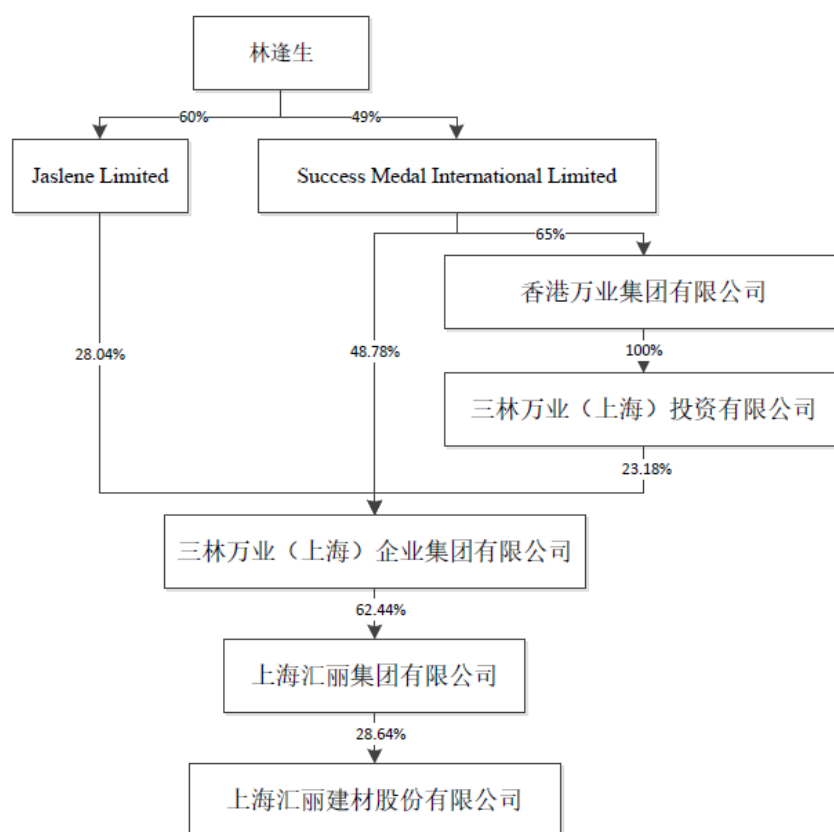
适用 不适用

### 4 报告期内实际控制人变更情况索引及日期

适用 不适用

### 5 公司与实际控制人之间的产权及控制关系的方框图

适用 不适用



6 实际控制人通过信托或其他资产管理方式控制公司

适用 不适用

(三) 控股股东及实际控制人其他情况介绍

适用 不适用

五、其他持股在百分之十以上的法人股东

适用 不适用

六、股份限制减持情况说明

适用 不适用

## 第七节 优先股相关情况

适用 不适用

## 第八节 董事、监事、高级管理人员和员工情况

### 一、持股变动情况及报酬情况

#### (一) 现任及报告期内离任董事、监事和高级管理人员持股变动及报酬情况

√适用 □不适用

单位：股

姓名	职务(注)	性别	年龄	任期起始日期	任期终止日期	年初持股数	年末持股数	年度内股份增减变动量	增减变动原因	报告期内从公司获得的税前报酬总额(万元)	是否在公司关联方获取报酬
程光	董事长	男	59	2017-12-20	2020-12-19						是
张峻	董事	男	53	2017-12-20	2020-12-19						是
王邦鹰	董事	男	52	2017-12-20	2020-12-19						是
陈倩	董事	女	44	2017-12-20	2020-12-19						是
张志良	董事、总经理	男	56	2017-12-20	2020-12-19					22.8	否
詹琳	董事、副总经理兼董事会秘书	女	45	2017-12-20	2020-12-19					18.5	否
周琼	独立董事		54	2017-12-20	2020-12-19					5	否
佟成生	独立董事	男	47	2017-12-20	2020-12-19					5	否
彭诚信	独立董事	男	44	2017-12-20	2020-12-19						否
王晨娟	监事会主席	女	46	2017-12-20	2020-12-19						是
蒋波	监事	男	33	2017-12-20	2020-12-19						是
吴炎	监事	男	31	2017-12-20	2020-12-19						是
计慧	职工监事	男	37	2017-12-20	2020-12-19					9.6	否
蔡华	职工监事	女	43	2017-12-20	2020-12-19					9	否
张至纯	财务负责人	男	49	2017-12-20	2020-12-19					12	否
林震森	离任董事长	男	46	2014-12-30	2017-5-31						是
金永良	离任董事	男	69	2014-12-30	2017-12-20						是
陈建兵	离任董事	男	45	2014-12-30	2017-12-20						是
朱伟国	离任独立董事	男	47	2014-12-30	2017-12-20					5	否

任勇	离任监事	男	37	2016-10-26	2017-3-24						是
合计	/	/	/	/	/				/	86.9	/

姓名	主要工作经历
程光	现任三林集团中国区总裁、三林万业（上海）企业集团有限公董事、总裁。
张峻	现任三林万业（上海）企业集团有限公司董事、财务总监。
王邦鹰	现任上海汇丽集团有限公司董事、常务副总裁。
陈倩	曾任浙江中瑞唯斯达会计师事务所项目经理。现任上海浦东资产经营有限公司财务副经理。
张志良	曾任上海汇丽建材股份有限公司副总经理，代理总经理职责。现任上海汇丽建材股份有限公司总经理。
詹琳	曾任上海汇丽集团有限公司总裁助理兼行政人事总经理。现任上海汇丽建材股份有限公司董事、副总经理兼董事会秘书。
周琼	曾任深圳市城市投资管理有限公司副总经理，上海万业企业股份有限公司独立董事。
佟成生	现任上海国家会计学院教研部副教授。
彭诚信	现任上海交通大学法学院教授、博士生导师，上海交通大学土地法制研究中心主任，民商法学科带头人。
王晨娟	曾任中国建筑科学研究院财务处副处长。现任中国建筑科学研究院财务处处长。
蒋波	曾任中海地产集团有限公司（华东区）人事行政部副经理，无锡中海太湖新城置业有限公司人事行政部高级经理，中海发展（苏州）有限公司助理总经理。现任中海发展（上海）有限公司助理总经理。
吴炎	曾任通用技术咨询顾问有限责任公司项目经理，通用技术集团投资管理有限公司股权管理部副总经理。现任通用技术集团投资管理有限公司股权管理部总经理。
计慧	曾任上海汇丽集团有限公司资产管理部目标管理主管、部门总经理助理，上海汇丽建材股份有限公司投资部副经理。现任上海汇丽建材股份有限公司投资部经理。
蔡华	现任上海汇丽建材股份有限公司财务部副经理。
张至纯	曾任万业新鸿意地产有限公司财务总监、上海汇丽集团有限公司财务部总经理。现任上海汇丽建材股份有限公司财务负责人。

其它情况说明

适用 不适用

## (二) 董事、高级管理人员报告期内被授予的股权激励情况

适用 不适用

## 二、现任及报告期内离任董事、监事和高级管理人员的任职情况

## (一) 在股东单位任职情况

√适用 □不适用

任职人员姓名	股东单位名称	在股东单位担任的职务	任期起始日期	任期终止日期
程光	上海汇丽集团有限公司	董事长	2015年9月14日	
张峻	上海汇丽集团有限公司	监事	2000年8月18日	
王邦鹰	上海汇丽集团有限公司	董事、常务副总裁	2010年3月17日	
陈倩	上海浦东资产经营有限公司	财务副经理	2013年10月	
王晨娟	中国建筑科学研究院	财务处处长	2014年3月	
在股东单位任职情况的说明				

## (二) 在其他单位任职情况

√适用 □不适用

任职人员姓名	其他单位名称	在其他单位担任的职务	任期起始日期	任期终止日期
程光	三林万业（上海）企业集团有限公司	董事、总裁	2005年2月	
程光	上海万业企业股份有限公司（600641）	副董事长	2015年5月21日	2018年5月20日
张峻	三林万业（上海）企业集团有限公司	董事、财务总监	2002年9月1日	
张峻	上海汇丽涂料有限公司	董事长	2010年1月18日	
王邦鹰	上海汇丽涂料有限公司	董事	2007年6月	
王邦鹰	上海汇丽地板制品有限公司	董事长	2010年3月	
佟成生	上海国家会计学院教研部	副教授	2012年6月	
佟成生	上海沃施园艺股份有限公司（300483）	独立董事	2015年2月7日	2018年2月6日
佟成生	山西仟源医药集团股份有限公司（300254）	独立董事	2016年7月7日	2019年7月6日
佟成生	昌辉汽车电器（黄山）股份公司	独立董事	2015年12月	2018年12月
佟成生	杭州雷迪克节能科技股份有限公司（300652）	独立董事	2017年11月10日	
佟成生	上海白虹软件科技股份有限公司	独立董事	2016年12月	2019年9月
彭诚信	上海交通大学法学院	教授、博士生导师	2010年5月	
彭诚信	上海凌云实业发展股份有限公司（900957）	独立董事	2017年5月18日	
彭诚信	上海万业企业股份有限公司（600641）	独立董事	2015年5月21日	2018年5月20日
彭诚信	宁波康强电子股份有限公司（002119）	独立董事	2016年4月19日	



蒋波	中海发展（上海）有限公司	助理总经理	2017年3月14日	
吴炎	通用技术集团投资管理有限公司	股权管理部总经理	2017年4月	
在其他单位任职情况的说明				

### 三、董事、监事、高级管理人员报酬情况

√适用 □不适用

董事、监事、高级管理人员报酬的决策程序	高级管理人员报酬由董事会审议批准；独立董事津贴由股东大会审议确定。
董事、监事、高级管理人员报酬确定依据	公司董事、监事、高级管理人员的报酬依据本人职务和履行职责的情况确定。
董事、监事和高级管理人员报酬的实际支付情况	报告期末，公司董事、监事和高级管理人员报酬正常支付。
报告期末全体董事、监事和高级管理人员实际获得的报酬合计	公司董事、监事和高级管理人员实际获得报酬合计 86.9 万元。

### 四、公司董事、监事、高级管理人员变动情况

√适用 □不适用

姓名	担任的职务	变动情形	变动原因
程光	董事长	选举	董事会换届选举
张志良	董事	选举	董事会换届选举
张志良	总经理	聘任	董事长提名，董事会聘任
詹琳	董事	选举	董事会换届选举
詹琳	副总经理、董事会秘书	聘任	董事长提名，董事会聘任
彭诚信	独立董事	选举	董事会换届选举
蒋波	监事	选举	监事会、股东大会选举
林震森	董事长	离任	个人原因辞职
金永良	董事	离任	董事会换届卸任
陈建兵	董事	离任	董事会换届卸任
朱伟国	独立董事	离任	董事会换届卸任
任勇	监事	离任	工作调动辞职

### 五、近三年受证券监管机构处罚的情况说明

□适用 √不适用

## 六、母公司和主要子公司的员工情况

## (一) 员工情况

母公司在职员工的数量	12
主要子公司在职员工的数量	5
在职员工的数量合计	17
母公司及主要子公司需承担费用的离退休职工人数	0
专业构成	
专业构成类别	专业构成人数
生产人员	2
销售人员	4
技术人员	1
财务人员	4
行政人员	6
合计	17
教育程度	
教育程度类别	数量(人)
本科及以上学历	10
专科及以上学历	5
中专及以上学历	2
合计	17

## (二) 薪酬政策

√适用 □不适用

公司严格遵守《上海市企业工资支付办法》等法律法规及公司薪酬制度，根据员工对组织的绩效贡献来公平地确定薪酬，并帮助公司吸引、激励和留住高绩效的人才。公司目前执行的薪酬体系主要是基于薪酬等级表、季度绩效考核方案和年终奖励。

## (三) 培训计划

√适用 □不适用

上海汇丽建材股份有限公司 2018 年度主要培训计划						
序号	培训项目	培训对象	培训方式		培训时间	培训内容
			自主开展	委托开展		
1	证券事务法规政策	全体成员	是	是	1月-12月	专业新政新规
2	会计继续教育	财务系列人员	否	是	5月	专业新政新规
3	领导力与团队管理	中高阶管理人员	否	是	6月-12月	团队领导起跑线、基于绩效目标的领导、基于团队的领导风格、基于授权培育的领导、基于沟通与影响的领导
4	人事专业政策	人事岗位人员	否	是	1月-12月	劳动争议等法规政策
5	项目投资分析与管理	投资部管理人员	否	是	7月-10月	项目可行性分析及报告撰写、风控管理
6	内审培训	内审岗位人员	否	是	11月	内审关键点把控

**(四) 劳务外包情况**

□适用 √不适用

**七、其他**

□适用 √不适用

**第九节 公司治理****一、公司治理相关情况说明**

√适用 □不适用

报告期内，公司严格按照《公司法》、《证券法》、《上市公司治理准则》及中国证券监督管理委员会、上海证券交易所关于公司治理等规范性文件的要求，深入开展公司治理专项活动，不断完善公司法人治理结构，建立健全内部控制制度，降低运营风险，加强信息披露，进一步做好投资者关系管理工作，具体内容如下：

(1) 关于股东与股东大会：报告期内，公司共召开了二次股东大会，其召集、召开等相关程序完全符合《公司章程》和《股东大会议事规则》的规定，确保所有股东尤其是中小股东依法对公司的经营享有知情权和参与权。《公司章程》明确规定了股东大会对董事会的授权原则、股东大会的召开和表决、股东大会与董事会关于关联交易回避表决等事项。

(2) 关于控股股东与上市公司：公司在人员、资产、财务、机构、业务等方面做到独立完整，公司的重大决策由股东大会和董事会依法作出。公司控股股东严格规范自己的行为，依法行使股东权利，没有超越股东大会直接或间接干预公司的经营和决策的行为，不存在被控股股东及其关联方非经营性占用资金情况。控股股东对公司董事、监事候选人的提名，严格遵循法律、法规和《公司章程》规定的条件和程序。

(3) 关于董事与董事会：公司董事会人数和人员构成符合法律、法规规定，公司全体董事依据《董事会议事规则》等制度，忠实、诚信、勤勉地履行职责。公司董事会下设：战略委员会、审计委员会、提名委员会、薪酬与考核委员会，报告期内各委员会利用各自的专长在重大事项方面提出合理建议，加强了董事会集体决策的民主性、科学性、正确性。

(4) 关于监事与监事会：公司监事会人数和人员构成符合法律、法规规定。全体监事能够依据《监事会议事规则》等制度，认真履行自己的职责，通过列席董事会会议、定期检查等方式，对公司依法运作、财务、关联交易以及公司董事、高管人员履行职责的合法合规性进行监督，切实维护公司及股东的合法权益。

(5) 绩效评价与激励约束机制：公司按岗位定职、定薪，建立了全员绩效考评机制。公司高级管理人员的聘任公开、透明，符合法律、法规的规定。

(6) 利益相关者：公司充分维护投资者及相关利益者的合法权益，尊重债权人的合法权利，努力实现股东、员工、社会等各方利益的协调平衡，共同推动公司持续、稳定、健康发展。

(7) 关于信息披露与透明度：持续信息披露是上市公司的义务和责任，公司严格按照《信息披露管理制度》及有关法律法规的规定，做到信息披露真实、准确、完整、及时。公司指定《上海证券报》和上海证券交易所网站为公司信息披露媒体，确保所有股东有平等的机会获得信息。公司指定董事会秘书负责信息披露工作、接待股东来访和咨询。报告期内，公司按时完成了四次定期报告及 23 个临时公告的信息披露工作。

公司根据有关法律法规已制定了《内幕信息知情人登记管理制度》，进一步明确内幕信息知情人登记备案程序以及责任追究机制。报告期内，公司严格按照相关法令及上述管理制度的规定和要求，督促相关知情人签署《禁止内幕交易告知书》，认真做好公司定期报告及临时公告等相关信息披露前的信息保密工作。报告期内，公司未发生利用内幕信息买卖公司股票的行为，也未受到监管部门的查处。

公司治理与中国证监会相关规定的要求是否存在重大差异；如有重大差异，应当说明原因

□适用 √不适用

## 二、股东大会情况简介

会议届次	召开日期	决议刊登的指定网站的查询索引	决议刊登的披露日期
2016 年年度股东大会	2017-5-5	www.sse.com.cn	2017-5-6
2017 年第一次临时股东大会	2017-12-20	www.sse.com.cn	2017-12-21

股东大会情况说明

适用 不适用

## 三、董事履行职责情况

### (一) 董事参加董事会和股东大会的情况

董事姓名	是否独立董事	参加董事会情况						参加股东大会情况
		本年应参加董事会次数	亲自出席次数	以通讯方式参加次数	委托出席次数	缺席次数	是否连续两次未亲自参加会议	出席股东大会的次数
林震森	否	2	2	1	0	0	否	1
金永良	否	6	6	4	0	0	否	2
张峻	否	6	6	4	0	0	否	2
陈建兵	否	6	6	4	0	0	否	2
王邦鹰	否	6	6	4	0	0	否	2
陈倩	否	6	6	4	0	0	否	2
周琼	是	6	6	4	0	0	否	2
朱伟国	是	6	6	4	0	0	否	2
佟成生	是	6	6	4	0	0	否	2
程光	否	1	1	0	0	0	否	1
张志良	否	1	1	0	0	0	否	1
詹琳	否	1	1	0	0	0	否	1
彭诚信	是	1	1	0	0	0	否	1

连续两次未亲自出席董事会会议的说明

适用 不适用

年内召开董事会会议次数	6
其中：现场会议次数	2
通讯方式召开会议次数	4
现场结合通讯方式召开会议次数	0

### (二) 独立董事对公司有关事项提出异议的情况

适用 不适用

### (三) 其他

适用 不适用

## 四、董事会下设专门委员会在报告期内履行职责时所提出的重要意见和建议，存在异议事项的，应当披露具体情况

适用 不适用

报告期内，公司董事会专门委员会按照各自工作细则的规定，以认真负责、勤勉诚信的态度忠实履行各自职责，董事会提名委员会在提名董事人选时，认真审查提名候选人资格，严格履行决策程序；董事会审计委员会在公司聘任审计机构、编制定期报告过程中，与公司及年审会计师进行了充分沟通，充分发挥了审计委员会的监督职能，对公司的发展提出了意见和建议：1、公司业务简单、财务风险较低，经营风险相对存在，随着大丰林地应收尾款金额的减少，公司应高度关注新业务的发展和盈利情况。2、关注地板贸易业务情况，随着房地产企业的战略转型，公司要积极寻找业务拓展机会。3、对开展的新贸易业务要加强新业务的内部控制相关制度。4、希望公司审计部能继续做好公司的审计监督工作，并进一步完善公司各项内控制度。

#### 五、监事会发现公司存在风险的说明

适用 不适用

#### 六、公司就其与控股股东在业务、人员、资产、机构、财务等方面存在的不能保证独立性、不能保持自主经营能力的情况说明

适用 不适用

存在同业竞争的，公司相应的解决措施、工作进度及后续工作计划

适用 不适用

#### 七、报告期内对高级管理人员的考评机制，以及激励机制的建立、实施情况

适用 不适用

#### 八、是否披露内部控制自我评价报告

适用 不适用

公司《2017 年度内部控制评价报告》详见上海证券交易所网站 <http://www.sse.com.cn>。

报告期内内部控制存在重大缺陷情况的说明

适用 不适用

#### 九、内部控制审计报告的相关情况说明

适用 不适用

众华会计事务所为公司出具了标准无保留意见的公司《2017 年度内部控制审计报告》。详见上海证券交易所网站 [www.sse.com.cn](http://www.sse.com.cn)。

是否披露内部控制审计报告：是

#### 十、其他

适用 不适用

## 第十节 公司债券相关情况

适用 不适用

## 第十一节 财务报告

### 一、审计报告

√适用 □不适用

## 审计报告

众会字（2018）第 1259 号

上海汇丽建材股份有限公司全体股东：

### 一、审计意见

我们审计了后附的上海汇丽建材股份有限公司（以下简称“汇丽建材”）财务报表，包括 2017 年 12 月 31 日的合并及公司资产负债表，2017 年度的合并及公司利润表、合并及公司现金流量表、合并及公司所有者权益变动表以及相关财务报表附注。

我们认为，后附的财务报表在所有重大方面按照企业会计准则的规定编制，公允反映了汇丽建材 2017 年 12 月 31 日的合并及公司财务状况以及 2017 年度的合并及公司经营成果和现金流量。

### 二、形成审计意见的基础

我们按照中国注册会计师审计准则的规定执行了审计工作。审计报告的“注册会计师对财务报表审计的责任”部分进一步阐述了我们在这些准则下的责任。按照中国注册会计师职业道德守则，我们独立于汇丽建材，并履行了职业道德方面的其他责任。我们相信，我们获取的审计证据是充分、适当的，为发表审计意见提供了基础。

### 三、关键审计事项

关键审计事项是我们根据职业判断，认为对本期财务报表审计最为重要的事项。这些事项的应对以对财务报表整体进行审计并形成审计意见为背景，我们不对这些事项单独发表意见。

#### 厂房租赁的收入确认

##### 事项描述

汇丽建材主要经营业务系出租自有厂房。如财务报表附注 5.25 所示，汇丽建材 2017 年度实现营业收入 12,247,062.54 元，其中厂房租赁收入为 8,943,327.38 元，占营业收入的 73.02%。又如财务报表附注 3.20.2 所述，对于厂房租赁业务，公司将合同约定的租金总额在租赁期间内按直线法摊销确认各期的租金收入。

由于营业收入是汇丽建材的关键业绩指标之一，而其中厂房租赁收入又占比较大，而存在管理层为达到特定目标或期望而操纵收入确认时点的固有风险，所以我们将厂房租赁收入的确认识别为关键审计事项。

##### 审计应对

我们就厂房租赁的收入确认所执行的审计程序主要包括：

- 了解和评价管理层与厂房租赁收入确认相关的关键内部控制的设计和运行有效性；
- 获取并检查汇丽建材与承租方签订的厂房租赁合同，根据合同中约定的租赁面积、租赁起止日、租赁价格及结算方式等关键条款复核租赁收入确认金额是否准确，检查相关的会计核算是否符合会计准则的规定；
- 对主要出租厂房进行实地勘察，检查实际租赁情况是否与租赁合同中的相关内容一致；
- 对本年厂房租赁收款选取样本，核对租金付款方是否系承租方，检查承租方是否按照合同相

关条款约定支付租金。

#### 四、其他信息

汇丽建材管理层对其他信息负责。其他信息包括汇丽建材 2017 年年度报告中涵盖的信息，但不包括财务报表和我们的审计报告。

我们对财务报表发表的审计意见不涵盖其他信息，我们也不对其他信息发表任何形式的鉴证结论。

结合我们对财务报表的审计，我们的责任是阅读其他信息，在此过程中，考虑其他信息是否与财务报表或我们在审计过程中了解到的情况存在重大不一致或者似乎存在重大错报。

基于我们已执行的工作，如果我们确定其他信息存在重大错报，我们应当报告该事实。在这方面，我们无任何事项需要报告。

#### 五、管理层和治理层对财务报表的责任

汇丽建材管理层（以下简称管理层）负责按照企业会计准则的规定编制财务报表，使其实现公允反映，并设计、执行和维护必要的内部控制，以使财务报表不存在由于舞弊或错误导致的重大错报。

在编制财务报表时，管理层负责评估汇丽建材的持续经营能力，披露与持续经营相关的事项，并运用持续经营假设，除非管理层计划清算汇丽建材、终止运营或别无其他现实的选择。

治理层负责监督汇丽建材的财务报告过程。

#### 六、注册会计师对财务报表审计的责任

我们的目标是对财务报表整体是否不存在由于舞弊或错误导致的重大错报获取合理保证，并出具包含审计意见的审计报告。合理保证是高水平的保证，但并不能保证按照审计准则执行的审计在某一重大错报存在时总能发现。错报可能由于舞弊或错误导致，如果合理预期错报单独或汇总起来可能影响财务报表使用者依据财务报表作出的经济决策，则通常认为错报是重大的。

在按照审计准则执行审计工作的过程中，我们运用职业判断，并保持职业怀疑。同时，我们也执行以下工作：

(1) 识别和评估由于舞弊或错误导致的财务报表重大错报风险，设计和实施审计程序以应对这些风险，并获取充分、适当的审计证据，作为发表审计意见的基础。由于舞弊可能涉及串通、伪造、故意遗漏、虚假陈述或凌驾于内部控制之上，未能发现由于舞弊导致的重大错报的风险高于未能发现由于错误导致的重大错报的风险。

(2) 了解与审计相关的内部控制，以设计恰当的审计程序。

(3) 评价管理层选用会计政策的恰当性和作出会计估计及相关披露的合理性。

(4) 对管理层使用持续经营假设的恰当性得出结论。同时，根据获取的审计证据，就可能导致对汇丽建材持续经营能力产生重大疑虑的事项或情况是否存在重大不确定性得出结论。如果我们得出结论认为存在重大不确定性，审计准则要求我们在审计报告中提请报表使用者注意财务报表中的相关披露；如果披露不充分，我们应当发表非无保留意见。我们的结论基于截至审计报告日可获得的信息。然而，未来的事项或情况可能导致汇丽建材不能持续经营。

(5) 评价财务报表的总体列报、结构和内容（包括披露），并评价财务报表是否公允反映相关交易和事项。

(6) 就汇丽建材中实体或业务活动的财务信息获取充分、适当的审计证据，以对财务报表发表审计意见。我们负责指导、监督和执行集团审计，并对审计意见承担全部责任。

我们与治理层就计划的审计范围、时间安排和重大审计发现等事项进行沟通，包括沟通我们在审计中识别出的值得关注的内部控制缺陷。

我们还就已遵守与独立性相关的职业道德要求向治理层提供声明，并与治理层沟通可能被合理认为影响我们独立性的所有关系和其他事项，以及相关的防范措施。

从与治理层沟通过的事项中，我们确定哪些事项对本期财务报表审计最为重要，因而构成关键审计事项。我们在审计报告中描述这些事项，除非法律法规禁止公开披露这些事项，或在极少

数情形下，如果合理预期在审计报告中沟通某事项造成的负面后果超过在公众利益方面产生的益处，我们确定不应在审计报告中沟通该事项。

众华会计师事务所（特殊普通合伙） 中国注册会计师 严 臻（项目合伙人）

中国注册会计师 龚立诚

中国，上海

2018 年 3 月 28 日

## 二、财务报表

### 合并资产负债表 2017 年 12 月 31 日

编制单位：上海汇丽建材股份有限公司

单位：元 币种：人民币

项目	附注	期末余额	期初余额
<b>流动资产：</b>			
货币资金	七.1	27,996,313.53	38,249,836.18
结算备付金			
拆出资金			
以公允价值计量且其变动计入当期损益的金融资产			
衍生金融资产			
应收票据	七.4	152,000.00	250,000.00
应收账款	七.5	1,474,716.80	426,353.00
预付款项	七.6	64,164.94	
应收保费			
应收分保账款			
应收分保合同准备金			
应收利息			
应收股利			
其他应收款	七.9	17,689.90	78,525.70
买入返售金融资产			
存货	七.10	661,965.18	1,978,093.01
持有待售资产			
一年内到期的非流动资产			
其他流动资产	七.13	20,000,000.00	301,324.74
流动资产合计		50,366,850.35	41,284,132.63
<b>非流动资产：</b>			
发放贷款和垫款			
可供出售金融资产	七.14		
持有至到期投资			
长期应收款			
长期股权投资	七.17	25,219,071.48	26,816,840.29
投资性房地产	七.18	10,360,148.34	12,400,175.42
固定资产	七.19	653,000.65	795,747.31
在建工程			



工程物资			
固定资产清理			
生产性生物资产			
油气资产			
无形资产	七.25	9,676,318.45	10,330,476.49
开发支出			
商誉			
长期待摊费用			
递延所得税资产	七.29		
其他非流动资产			
非流动资产合计		45,908,538.92	50,343,239.51
资产总计		96,275,389.27	91,627,372.14
<b>流动负债：</b>			
短期借款			
向中央银行借款			
吸收存款及同业存放			
拆入资金			
以公允价值计量且其变动计入当期损益的金融负债			
衍生金融负债			
应付票据			
应付账款	七.35	3,531,841.91	3,430,505.44
预收款项	七.36	3,584,105.74	3,264,851.01
卖出回购金融资产款			
应付手续费及佣金			
应付职工薪酬	七.37		
应交税费	七.38	6,991,830.40	7,295,315.27
应付利息			
应付股利			
其他应付款	七.41	6,220,974.14	6,207,077.84
应付分保账款			
保险合同准备金			
代理买卖证券款			
代理承销证券款			
持有待售负债			
一年内到期的非流动负债			
其他流动负债			
流动负债合计		20,328,752.19	20,197,749.56
<b>非流动负债：</b>			
长期借款			
应付债券			
其中：优先股			
永续债			
长期应付款			
长期应付职工薪酬			
专项应付款			
预计负债	七.50	233,846.15	
递延收益			
递延所得税负债	七.29	1,027,276.13	1,027,276.13
其他非流动负债			

非流动负债合计		1,261,122.28	1,027,276.13
负债合计		21,589,874.47	21,225,025.69
<b>所有者权益</b>			
股本	七.53	181,500,000.00	181,500,000.00
其他权益工具			
其中：优先股			
永续债			
资本公积	七.55	68,377,253.34	68,377,253.34
减：库存股			
其他综合收益	七.57	-337.27	
专项储备			
盈余公积	七.59	18,111,896.60	18,111,896.60
一般风险准备			
未分配利润	七.60	-196,714,144.34	-201,066,413.05
归属于母公司所有者权益合计		71,274,668.33	66,922,736.89
少数股东权益		3,410,846.47	3,479,609.56
所有者权益合计		74,685,514.80	70,402,346.45
负债和所有者权益总计		96,275,389.27	91,627,372.14

法定代表人：程光

主管会计工作负责人：张至纯

会计机构负责人：张至纯

### 母公司资产负债表

2017 年 12 月 31 日

编制单位：上海汇丽建材股份有限公司

单位：元 币种：人民币

项目	附注	期末余额	期初余额
<b>流动资产：</b>			
货币资金		25,394,314.90	34,822,058.67
以公允价值计量且其变动计入当期损益的金融资产			
衍生金融资产			
应收票据	十七.1		
应收账款			
预付款项		20,716.09	
应收利息			
应收股利			
其他应收款	十七.2	69,039,654.20	79,249,464.00
存货		654,487.41	
持有待售资产			
一年内到期的非流动资产			
其他流动资产		20,000,000.00	
流动资产合计		115,109,172.60	114,071,522.67
<b>非流动资产：</b>			
可供出售金融资产			
持有至到期投资			
长期应收款			
长期股权投资	十七.3	129,021,890.65	130,619,659.46
投资性房地产			
固定资产		211,680.58	256,496.62
在建工程			

工程物资			
固定资产清理			
生产性生物资产			
油气资产			
无形资产			
开发支出			
商誉			
长期待摊费用			
递延所得税资产			
其他非流动资产			
非流动资产合计		129,233,571.23	130,876,156.08
资产总计		244,342,743.83	244,947,678.75
<b>流动负债：</b>			
短期借款			
以公允价值计量且其变动计入当期损益的金融负债			
衍生金融负债			
应付票据			
应付账款		559,671.81	559,671.81
预收款项		1,811,102.31	1,811,102.31
应付职工薪酬			
应交税费		5,215,292.81	5,679,007.30
应付利息			
应付股利			
其他应付款		29,532,596.11	29,530,390.81
持有待售负债			
一年内到期的非流动负债			
其他流动负债			
流动负债合计		37,118,663.04	37,580,172.23
<b>非流动负债：</b>			
长期借款			
应付债券			
其中：优先股			
永续债			
长期应付款			
长期应付职工薪酬			
专项应付款			
预计负债			
递延收益			
递延所得税负债		1,027,276.13	1,027,276.13
其他非流动负债			
非流动负债合计		1,027,276.13	1,027,276.13
负债合计		38,145,939.17	38,607,448.36
<b>所有者权益：</b>			
股本		181,500,000.00	181,500,000.00
其他权益工具			
其中：优先股			
永续债			
资本公积		62,135,728.41	62,135,728.41
减：库存股			

其他综合收益			
专项储备			
盈余公积		18,111,896.60	18,111,896.60
未分配利润		-55,550,820.35	-55,407,394.62
所有者权益合计		206,196,804.66	206,340,230.39
负债和所有者权益总计		244,342,743.83	244,947,678.75

法定代表人：程光

主管会计工作负责人：张至纯

会计机构负责人：张至纯

### 合并利润表

2017 年 1—12 月

单位：元 币种：人民币

项目	附注	本期发生额	上期发生额
一、营业总收入		12,247,062.54	11,065,621.48
其中：营业收入	七.61	12,247,062.54	11,065,621.48
利息收入			
已赚保费			
手续费及佣金收入			
二、营业总成本		7,455,551.21	5,377,341.34
其中：营业成本	七.61	4,499,381.29	3,736,710.84
利息支出			
手续费及佣金支出			
退保金			
赔付支出净额			
提取保险合同准备金净额			
保单红利支出			
分保费用			
税金及附加	七.62	1,286,283.08	984,630.15
销售费用	七.63	371,323.46	
管理费用	七.64	4,030,792.85	4,354,536.86
财务费用	七.65	-138,255.17	-36,997.00
资产减值损失	七.66	-2,593,974.30	-3,661,539.51
加：公允价值变动收益（损失以“－”号填列）			
投资收益（损失以“－”号填列）	七.68	-492,448.31	4,628,869.16
其中：对联营企业和合营企业的投资收益		-1,597,768.81	3,725,625.00
资产处置收益（损失以“－”号填列）			
汇兑收益（损失以“－”号填列）			
其他收益			
三、营业利润（亏损以“－”号填列）		4,299,063.02	10,317,149.30
加：营业外收入	七.69	11.45	6,036.70
减：营业外支出	七.70	15,568.85	43.85
四、利润总额（亏损总额以“－”号填列）		4,283,505.62	10,323,142.15
减：所得税费用	七.71		
五、净利润（净亏损以“－”号填列）		4,283,505.62	10,323,142.15
（一）按经营持续性分类			
1.持续经营净利润（净亏损以“－”号填列）		4,283,505.62	10,323,142.15
2.终止经营净利润（净亏损以“－”号填列）			

(二)按所有权归属分类			
1.少数股东损益		-68,763.09	-26,870.18
2.归属于母公司股东的净利润		4,352,268.71	10,350,012.33
六、其他综合收益的税后净额		-337.27	
归属母公司所有者的其他综合收益的税后净额		-337.27	
(一)以后不能重分类进损益的其他综合收益			
1.重新计量设定受益计划净负债或净资产的变动			
2.权益法下在被投资单位不能重分类进损益的其他综合收益中享有的份额			
(二)以后将重分类进损益的其他综合收益		-337.27	
1.权益法下在被投资单位以后将重分类进损益的其他综合收益中享有的份额			
2.可供出售金融资产公允价值变动损益			
3.持有至到期投资重分类为可供出售金融资产损益			
4.现金流量套期损益的有效部分			
5.外币财务报表折算差额		-337.27	
6.其他			
归属于少数股东的其他综合收益的税后净额			
七、综合收益总额		4,283,168.35	10,323,142.15
归属于母公司所有者的综合收益总额		4,351,931.44	10,350,012.33
归属于少数股东的综合收益总额		-68,763.09	-26,870.18
八、每股收益：			
(一)基本每股收益(元/股)		0.0240	0.0570
(二)稀释每股收益(元/股)		0.0240	0.0570

法定代表人：程光

主管会计工作负责人：张至纯

会计机构负责人：张至纯

**母公司利润表**  
2017 年 1—12 月

单位：元 币种：人民币

项目	附注	本期发生额	上期发生额
一、营业收入	十七.4	22,453.66	11,142.86
减：营业成本	十七.4	9,913.72	
税金及附加		5,185.61	38.99
销售费用		30,926.81	
管理费用		2,411,319.11	2,398,196.65
财务费用		-133,902.74	-38,047.00
资产减值损失		-2,650,000.00	-3,700,000.00
加：公允价值变动收益（损失以“－”号填列）			
投资收益（损失以“－”号填列）	十七.5	-492,448.31	4,628,869.16
其中：对联营企业和合营企业的投资收益		-1,597,768.81	3,725,625.00
资产处置收益（损失以“－”号填列）			

其他收益			
二、营业利润（亏损以“-”号填列）		-143,437.16	5,979,823.38
加：营业外收入		11.43	
减：营业外支出			
三、利润总额（亏损总额以“-”号填列）		-143,425.73	5,979,823.38
减：所得税费用			
四、净利润（净亏损以“-”号填列）		-143,425.73	5,979,823.38
（一）持续经营净利润（净亏损以“-”号填列）		-143,425.73	5,979,823.38
（二）终止经营净利润（净亏损以“-”号填列）			
五、其他综合收益的税后净额			
（一）以后不能重分类进损益的其他综合收益			
1.重新计量设定受益计划净负债或净资产的变动			
2.权益法下在被投资单位不能重分类进损益的其他综合收益中享有的份额			
（二）以后将重分类进损益的其他综合收益			
1.权益法下在被投资单位以后将重分类进损益的其他综合收益中享有的份额			
2.可供出售金融资产公允价值变动损益			
3.持有至到期投资重分类为可供出售金融资产损益			
4.现金流量套期损益的有效部分			
5.外币财务报表折算差额			
6.其他			
六、综合收益总额		-143,425.73	5,979,823.38
七、每股收益：			
（一）基本每股收益(元/股)			
（二）稀释每股收益(元/股)			

法定代表人：程光

主管会计工作负责人：张至纯

会计机构负责人：张至纯

### 合并现金流量表

2017年1—12月

单位：元 币种：人民币

项目	附注	本期发生额	上期发生额
<b>一、经营活动产生的现金流量：</b>			
销售商品、提供劳务收到的现金		12,588,620.22	10,878,718.00
客户存款和同业存放款项净增加额			
向中央银行借款净增加额			
向其他金融机构拆入资金净增加额			
收到原保险合同保费取得的现金			
收到再保险业务现金净额			
保户储金及投资款净增加额			
处置以公允价值计量且其变动计入当期损益的金融资产净增加额			
收取利息、手续费及佣金的现金			
拆入资金净增加额			

回购业务资金净增加额			
收到的税费返还			
收到其他与经营活动有关的现金	七.73(1)	155,848.05	81,890.24
经营活动现金流入小计		12,744,468.27	10,960,608.24
购买商品、接受劳务支付的现金		1,231,576.75	3,315,263.01
客户贷款及垫款净增加额			
存放中央银行和同业款项净增加额			
支付原保险合同赔付款项的现金			
支付利息、手续费及佣金的现金			
支付保单红利的现金			
支付给职工以及为职工支付的现金		1,502,274.90	1,355,205.60
支付的各项税费		2,149,980.83	1,321,338.95
支付其他与经营活动有关的现金	七.73(2)	1,935,460.91	1,924,746.68
经营活动现金流出小计		6,819,293.39	7,916,554.24
经营活动产生的现金流量净额		5,925,174.88	3,044,054.00
<b>二、投资活动产生的现金流量：</b>			
收回投资收到的现金		132,000,000.00	57,000,000.00
取得投资收益收到的现金		1,171,639.74	957,438.81
处置固定资产、无形资产和其他长期资产收回的现金净额		2,650,000.00	3,700,000.00
处置子公司及其他营业单位收到的现金净额			
收到其他与投资活动有关的现金	七.73(3)		1,200,000.00
投资活动现金流入小计		135,821,639.74	62,857,438.81
购建固定资产、无形资产和其他长期资产支付的现金			4,443.59
投资支付的现金		152,000,000.00	57,000,000.00
质押贷款净增加额			
取得子公司及其他营业单位支付的现金净额			
支付其他与投资活动有关的现金			
投资活动现金流出小计		152,000,000.00	57,004,443.59
投资活动产生的现金流量净额		-16,178,360.26	5,852,995.22
<b>三、筹资活动产生的现金流量：</b>			
吸收投资收到的现金			
其中：子公司吸收少数股东投资收到的现金			
取得借款收到的现金			
发行债券收到的现金			
收到其他与筹资活动有关的现金			
筹资活动现金流入小计			
偿还债务支付的现金			
分配股利、利润或偿付利息支付的现金			
其中：子公司支付给少数股东的股利、利润			
支付其他与筹资活动有关的现金			
筹资活动现金流出小计			
筹资活动产生的现金流量净额			
<b>四、汇率变动对现金及现金等价物的影</b>		-337.27	

响			
五、现金及现金等价物净增加额		-10,253,522.65	8,897,049.22
加：期初现金及现金等价物余额		38,249,836.18	29,352,786.96
六、期末现金及现金等价物余额	七.74(4)	27,996,313.53	38,249,836.18

法定代表人：程光

主管会计工作负责人：张至纯

会计机构负责人：张至纯

## 母公司现金流量表

2017 年 1—12 月

单位：元 币种：人民币

项目	附注	本期发生额	上期发生额
<b>一、经营活动产生的现金流量：</b>			
销售商品、提供劳务收到的现金		24,255.00	11,700.00
收到的税费返还			
收到其他与经营活动有关的现金		136,391.47	44,068.64
经营活动现金流入小计		160,646.47	55,768.64
购买商品、接受劳务支付的现金		741,818.32	
支付给职工以及为职工支付的现金		1,207,299.70	1,093,516.40
支付的各项税费		429,153.43	2,017.13
支付其他与经营活动有关的现金		1,241,758.53	1,296,649.14
经营活动现金流出小计		3,620,029.98	2,392,182.67
经营活动产生的现金流量净额		-3,459,383.51	-2,336,414.03
<b>二、投资活动产生的现金流量：</b>			
收回投资收到的现金		132,000,000.00	57,000,000.00
取得投资收益收到的现金		1,171,639.74	957,438.81
处置固定资产、无形资产和其他长期资产收回的现金净额		2,650,000.00	3,700,000.00
处置子公司及其他营业单位收到的现金净额			
收到其他与投资活动有关的现金		10,210,000.00	5,000,000.00
投资活动现金流入小计		146,031,639.74	66,657,438.81
购建固定资产、无形资产和其他长期资产支付的现金			4,443.59
投资支付的现金		152,000,000.00	57,000,000.00
取得子公司及其他营业单位支付的现金净额			
支付其他与投资活动有关的现金			
投资活动现金流出小计		152,000,000.00	57,004,443.59
投资活动产生的现金流量净额		-5,968,360.26	9,652,995.22
<b>三、筹资活动产生的现金流量：</b>			
吸收投资收到的现金			
取得借款收到的现金			
发行债券收到的现金			
收到其他与筹资活动有关的现金			
筹资活动现金流入小计			
偿还债务支付的现金			
分配股利、利润或偿付利息支付的现金			
支付其他与筹资活动有关的现金			
筹资活动现金流出小计			



筹资活动产生的现金流量净额			
四、汇率变动对现金及现金等价物的影响			
五、现金及现金等价物净增加额		-9,427,743.77	7,316,581.19
加：期初现金及现金等价物余额		34,822,058.67	27,505,477.48
六、期末现金及现金等价物余额		25,394,314.90	34,822,058.67

法定代表人：程光

主管会计工作负责人：张至纯

会计机构负责人：张至纯

**合并所有者权益变动表**  
2017 年 1—12 月

单位:元 币种:人民币

项目	本期												
	归属于母公司所有者权益										少数股东权益	所有者权益合计	
	股本	其他权益工具			资本公积	减：库存股	其他综合收益	专项储备	盈余公积	一般风险准备			未分配利润
	优先股	永续债	其他										
一、上年期末余额	181,500,000.00				68,377,253.34				18,111,896.60		-201,066,413.05	3,479,609.56	70,402,346.45
加：会计政策变更													
前期差错更正													
同一控制下企业合并													
其他													
二、本年期初余额	181,500,000.00				68,377,253.34				18,111,896.60		-201,066,413.05	3,479,609.56	70,402,346.45
三、本期增减变动金额（减少以“－”号填列）							-337.27				4,352,268.71	-68,763.09	4,283,168.35
（一）综合收益总额							-337.27				4,352,268.71	-68,763.09	4,283,168.35
（二）所有者投入和减少资本													
1. 股东投入的普通股													
2. 其他权益工具持有者投入资本													
3. 股份支付计入所有者权益													

2017 年年度报告

的金额													
4. 其他													
(三) 利润分配													
1. 提取盈余公积													
2. 提取一般风险准备													
3. 对所有者(或股东)的分配													
4. 其他													
(四) 所有者权益内部结转													
1. 资本公积转增资本(或股本)													
2. 盈余公积转增资本(或股本)													
3. 盈余公积弥补亏损													
4. 其他													
(五) 专项储备													
1. 本期提取													
2. 本期使用													
(六) 其他													
四、本期期末余额	181,500,000.00				68,377,253.34		-337.27		18,111,896.60		-196,714,144.34	3,410,846.47	74,685,514.80

项目	上期												
	归属于母公司所有者权益										少数股东权益	所有者权益合计	
	股本	其他权益工具			资本公积	减：库存股	其他综合收益	专项储备	盈余公积	一般风险准备			未分配利润
优先股		永续债	其他										
一、上年期末余	181,500,000.00				67,297,253.34				18,111,896.60		-211,416,425.38	3,386,479.74	58,879,204.30

额												
加：会计政策变更												
前期差错更正												
同一控制下企业合并												
其他												
二、本年期初余额	181,500,000.00			67,297,253.34				18,111,896.60		-211,416,425.38	3,386,479.74	58,879,204.30
三、本期增减变动金额（减少以“－”号填列）				1,080,000.00						10,350,012.33	93,129.82	11,523,142.15
（一）综合收益总额										10,350,012.33	-26,870.18	10,323,142.15
（二）所有者投入和减少资本				1,080,000.00							120,000.00	1,200,000.00
1. 股东投入的普通股												
2. 其他权益工具持有者投入资本												
3. 股份支付计入所有者权益的金额												
4. 其他				1,080,000.00							120,000.00	1,200,000.00
（三）利润分配												
1. 提取盈余公积												
2. 提取一般风险准备												
3. 对所有者（或股东）的分配												
4. 其他												
（四）所有者权益内部结转												
1. 资本公积转增												

资本（或股本）													
2. 盈余公积转增资本（或股本）													
3. 盈余公积弥补亏损													
4. 其他													
（五）专项储备													
1. 本期提取													
2. 本期使用													
（六）其他													
四、本期期末余额	181,500,000.00				68,377,253.34				18,111,896.60		-201,066,413.05	3,479,609.56	70,402,346.45

法定代表人：程光

主管会计工作负责人：张至纯

会计机构负责人：张至纯

母公司所有者权益变动表

2017 年 1—12 月

单位：元 币种：人民币

项目	本期										
	股本	其他权益工具			资本公积	减：库存股	其他综合收益	专项储备	盈余公积	未分配利润	所有者权益合计
		优先股	永续债	其他							
一、上年期末余额	181,500,000.00				62,135,728.41				18,111,896.60	-55,407,394.62	206,340,230.39
加：会计政策变更											
前期差错更正											
其他											
二、本年期初余额	181,500,000.00				62,135,728.41				18,111,896.60	-55,407,394.62	206,340,230.39
三、本期增减变动金额（减少以“-”号填列）										-143,425.73	-143,425.73
（一）综合收益总额										-143,425.73	-143,425.73
（二）所有者投入和减少资本											
1. 股东投入的普通股											
2. 其他权益工具持有者投入资本											
3. 股份支付计入所有者权益的											

金额											
4. 其他											
(三) 利润分配											
1. 提取盈余公积											
2. 对所有者(或股东)的分配											
3. 其他											
(四) 所有者权益内部结转											
1. 资本公积转增资本(或股本)											
2. 盈余公积转增资本(或股本)											
3. 盈余公积弥补亏损											
4. 其他											
(五) 专项储备											
1. 本期提取											
2. 本期使用											
(六) 其他											
四、本期末余额	181,500,000.00				62,135,728.41				18,111,896.60	-55,550,820.35	206,196,804.66

项目	上期										
	股本	其他权益工具			资本公积	减：库存股	其他综合收益	专项储备	盈余公积	未分配利润	所有者权益合计
		优先股	永续债	其他							
一、上年期末余额	181,500,000.00				62,135,728.41				18,111,896.60	-61,387,218.00	200,360,407.01
加：会计政策变更											
前期差错更正											
其他											
二、本年期初余额	181,500,000.00				62,135,728.41				18,111,896.60	-61,387,218.00	200,360,407.01
三、本期增减变动金额(减少以“-”号填列)										5,979,823.38	5,979,823.38
(一) 综合收益总额										5,979,823.38	5,979,823.38
(二) 所有者投入和减少资本											
1. 股东投入的普通股											
2. 其他权益工具持有者投入资本											
3. 股份支付计入所有者权益											

2017 年年度报告

的金额											
4. 其他											
(三) 利润分配											
1. 提取盈余公积											
2. 对所有者（或股东）的分配											
3. 其他											
(四) 所有者权益内部结转											
1. 资本公积转增资本（或股本）											
2. 盈余公积转增资本（或股本）											
3. 盈余公积弥补亏损											
4. 其他											
(五) 专项储备											
1. 本期提取											
2. 本期使用											
(六) 其他											
四、本期期末余额	181,500,000.00				62,135,728.41				18,111,896.60	-55,407,394.62	206,340,230.39

法定代表人：程光

主管会计工作负责人：张至纯

会计机构负责人：张至纯

### 三、公司基本情况

#### 1. 公司概况

适用 不适用

1.1 注册地：上海市浦东新区周浦镇横桥路 406 号 1 幢 213 室

1.2 组织形式：股份有限公司（上市）

1.3 总部地址：上海市浦东新区周浦镇横桥路 406 号 1 幢 213 室

#### 1.4 公司设立情况

上海汇丽建材股份有限公司（以下简称“本公司”或“公司”）为境内公开发行 B 股股票并在上海证券交易所上市的股份有限公司（股票代码 900939）。本公司于 1996 年 2 月 24 日经外经贸委沪股份制字（1996）001 号批准证书批准设立，于 1996 年 6 月 24 日取得由国家工商行政管理部门颁发的企股沪总字第 022507 号《企业法人营业执照》。本公司初始发行 8,000 万股 B 股，于 1996 年 6 月 28 日在上海证券交易所上市交易，上市时公司总股本为人民币 165,000,000.00 元，注册资本为人民币 165,000,000.00 元。2002 年 7 月 15 日经本公司股东大会决议及修改后章程的规定，按每 10 股转增 1 股的比例，以资本公积中的股本溢价向全体股东转增股份总额 1,650 万股，每股面值人民币 1 元，计增加股本人民币 16,500,000.00 元，转增后的注册资本为人民币 181,500,000.00 元。2015 年公司第一大股东上海汇丽集团有限公司原股东上海南汇资产投资经营有限公司将所持股权悉数转让给三林万业（上海）企业集团有限公司，公司实际控制人变更为林逢生先生。

#### 1.5 企业的业务性质和主要经营活动

1.5.1 业务性质：制造业

1.5.2 营业范围：生产化学建筑材料、装饰材料及配套建筑五金；销售自产产品及上述产品的研究开发、应用咨询和售后服务，房地产开发及经营；林木营造及林木良种引进；林化产品制造；林业资源的综合利用及新技术、新产品的开发研究；实业投资。

1.5.3 主要营业活动：厂房租赁和地板贸易业务

1.6 本财务报告的批准报出日：2018 年 3 月 28 日。本公司的营业期限：1996 年 6 月 24 日至不约定期限。

#### 2. 合并财务报表范围

适用 不适用

合并财务报表范围包括本公司、子公司上海中远汇丽建材有限公司、子公司上海汇丽地板制品有限公司及子公司香港汇丽控股有限公司。本年度合并财务报表范围新增于本期新设的全资子公司香港汇丽控股有限公司。公司子公司情况详见本附注九所述。



## 四、财务报表的编制基础

### 1. 编制基础

本公司财务报表以持续经营为编制基础，根据实际发生的交易和事项，按照《企业会计准则—基本准则》和其他各项会计准则的规定进行确认和计量，在此基础上编制财务报表。

根据财政部《关于印发〈企业会计准则第 42 号—持有待售的非流动资产、处置组和终止经营〉的通知》（财会〔2017〕13 号）的规定，本公司自 2017 年 5 月 28 日起执行前述准则。根据财政部《关于印发修订〈企业会计准则第 16 号—政府补助〉的通知》（财会〔2017〕15 号）的规定，本公司自 2017 年 6 月 12 日起执行前述准则。根据财政部《关于修订印发一般企业财务报表格式的通知》（财会〔2017〕30 号），本公司对财务报表格式进行了相应调整。

### 2. 持续经营

适用 不适用

经本公司评估，自本报告期末起的 12 个月内，本公司持续经营能力良好，不存在导致对本公司持续经营能力产生重大怀疑的因素。

## 五、重要会计政策及会计估计

具体会计政策和会计估计提示：

适用 不适用

### 1. 遵循企业会计准则的声明

本公司所编制的财务报表符合企业会计准则的要求，真实、完整地反映了公司的财务状况、经营成果、股东权益变动和现金流量等有关信息。

### 2. 会计期间

本公司会计年度自公历 1 月 1 日起至 12 月 31 日止。

### 3. 营业周期

适用 不适用

本公司营业周期为 12 个月。

### 4. 记账本位币

本公司的记账本位币为人民币。

### 5. 同一控制下和非同一控制下企业合并的会计处理方法

适用 不适用

#### 5.1 同一控制下的企业合并

参与合并的企业在合并前后均受同一方或相同的多方最终控制且该控制并非暂时性的，认定为同一控制下的企业合并。

合并方以支付现金、转让非现金资产或承担债务方式作为合并对价的，在合并日按照被合并方所有者权益在最终控制方合并财务报表中的账面价值的份额作为长期股权投资的初始投资成本。长期股权投资初始投资成本与支付的现金、转让的非现金资产以及所承担债务账面价值之间的差额，调整资本公积；资本公积不足冲减的，调整留存收益。

合并方以发行权益性证券作为合并对价的，在合并日按照被合并方所有者权益在最终控制方合并财务报表中的账面价值的份额作为长期股权投资的初始投资成本。按照发行股份的面值总额作为股本，长期股权投资初始投资成本与所发行股份面值总额之间的差额，调整资本公积；资本公积不足冲减的，调整留存收益。

合并方为企业合并发生的审计、法律服务、评估咨询等中介费用以及其他相关管理费用，于发生时计入当期损益。

## 5.2 非同一控制下的企业合并

参与合并的各方在合并前后不受同一方或相同的多方最终控制的，认定为非同一控制下的企业合并。

购买方通过一次交换交易实现的企业合并，合并成本为购买方在购买日为取得对被购买方的控制权而付出的资产、发生或承担的负债以及发行的权益性证券的公允价值。购买方为企业合并发生的审计、法律服务、评估咨询等中介费用以及其他相关管理费用，于发生时计入当期损益；购买方作为合并对价发行的权益性证券或债务性证券的交易费用，计入权益性证券或债务性证券的初始确认金额。

购买方的合并成本和购买方在合并中取得的可辨认净资产按购买日的公允价值计量。合并成本大于合并中取得的被购买方于购买日可辨认净资产公允价值份额的差额，确认为商誉；合并成本小于合并中取得的被购买方可辨认净资产公允价值份额的差额，计入当期损益。

## 5.3 因追加投资等原因能够对非同一控制下的被投资单位实施控制的

在编制个别财务报表时，按照原持有的股权投资账面价值加上新增投资成本之和，作为改按成本法核算的初始投资成本。购买日之前持有的股权投资因采用权益法核算而确认的其他综合收益，在处置该项投资时采用与被投资单位直接处置相关资产或负债相同的基础进行会计处理。购买日之前持有的股权投资按照《企业会计准则第 22 号——金融工具确认和计量》的有关规定进行会计处理的，原计入其他综合收益的累计公允价值变动在改按成本法核算时转入当期损益。

在合并财务报表中，对于购买日之前持有的被购买方的股权，按照该股权在购买日的公允价值进行重新计量，公允价值与其账面价值的差额计入当期投资收益；购买日之前持有的被购买方的股权涉及权益法核算下的其他综合收益等的，与其相关的其他综合收益等应当转为购买日所属当期收益。

## 6. 合并财务报表的编制方法

适用 不适用

### 6.1 合并范围

合并财务报表的合并范围包括本公司及子公司。合并财务报表的合并范围以控制为基础予以确定。

### 6.2 控制的依据

投资方拥有对被投资方的权力，通过参与被投资方的相关活动而享有可变回报，并且有能力运用对被投资方的权力影响其回报金额，视为投资方控制被投资方。相关活动，系为对被投资方的回报产生重大影响的活动。

### 6.3 决策者和代理人

代理人仅代表主要责任人行使决策权，不控制被投资方。投资方将被投资方相关活动的决策权委托给代理人的，将该决策权视为自身直接持有。

在确定决策者是否为代理人时，公司综合考虑该决策者与被投资方以及其他投资方之间的关系。

- 1) 存在单独一方拥有实质性权利可以无条件罢免决策者的，该决策者为代理人。
- 2) 除 1) 以外的情况下，综合考虑决策者对被投资方的决策权范围、其他方享有的实质性权利、决策者的薪酬水平、决策者因持有被投资方中的其他权益所承担可变回报的风险等相关因素进行判断。

### 6.4 投资性主体

当同时满足下列条件时，视为投资性主体：

- 1) 该公司是以向投资者提供投资管理服务为目的，从一个或多个投资者处获取资金；
- 2) 该公司的唯一经营目的，是通过资本增值、投资收益或两者兼有而让投资者获得回报；
- 3) 该公司按照公允价值对几乎所有投资的业绩进行考量和评价。

属于投资性主体的，通常情况下符合下列所有特征：

- 1) 拥有一个以上投资；
- 2) 拥有一个以上投资者；
- 3) 投资者不是该主体的关联方；
- 4) 其所有者权益以股权或类似权益方式存在。

如果母公司是投资性主体，则母公司仅将为其投资活动提供相关服务的子公司(如有)纳入合并范围并编制合并财务报表；其他子公司不予以合并，母公司对其他子公司的投资按照公允价值计量且其变动计入当期损益。

投资性主体的母公司本身不是投资性主体，则将其控制的全部主体，包括那些通过投资性主体所间接控制的主体，纳入合并财务报表范围。

### 6.5 合并程序

子公司所采用的会计政策或会计期间与本公司不一致的，按照本公司的会计政策或会计期间对子公司财务报表进行必要的调整；或者要求子公司按照本公司的会计政策或会计期间另行编报财务报表。

合并资产负债表、合并利润表、合并现金流量表及合并所有者（股东）权益变动表分别以本公司和子公司的资产负债表、利润表、现金流量表及所有者（股东）权益变动表为基础，在抵销本公司与子公司、子公司相互之间发生的内部交易对合并资产负债表、合并利润表、合并现金流量表及合并所有者（股东）权益变动表的影响后，由本公司合并编制。

本公司向子公司出售资产所发生的未实现内部交易损益，全额抵销“归属于母公司所有者的净利润”。子公司向本公司出售资产所发生的未实现内部交易损益，按照本公司对该子公司的分配比例在“归属于母公司所有者的净利润”和“少数股东损益”之间分配抵销。子公司之间出售资产所发生的未实现内部交易损益，应当按照本公司对出售方子公司的分配比例在“归属于母公司所有者的净利润”和“少数股东损益”之间分配抵销。

子公司所有者权益中不属于本公司的份额，作为少数股东权益，在合并资产负债表中所有者权益项目下以“少数股东权益”项目列示。子公司当期净损益中属于少数股东权益的份额，在合并利润表中净利润项目下以“少数股东损益”项目列示。子公司当期综合收益中属于少数股东权益的份额，在合并利润表中综合收益总额项目下以“归属于少数股东的综合收益总额”项目列示。有少数股东的，在合并所有者权益变动表中增加“少数股东权益”栏目，反映少数股东权益变动的情况。子公司少数股东分担的当期亏损超过了少数股东在该子公司期初所有者权益中所享有的份额的，其余部分仍应当冲减少数股东权益。

本公司在报告期内因同一控制下企业合并增加的子公司以及业务，编制合并资产负债表时，调整合并资产负债表的期初数；编制合并利润表时，将该子公司以及业务合并当期期初至报告期末的收入、费用、利润纳入合并利润表；编制现金流量表时，将该子公司以及业务合并当期期初至报告期末的现金流量纳入合并现金流量表；同时对比较报表的相关项目进行调整，视同合并后的报告主体自最终控制方开始控制时点起一直存在。

因非同一控制下企业合并或其他方式增加的子公司以及业务，编制合并资产负债表时，不调整合并资产负债表的期初数；编制合并利润表时，将该子公司以及业务购买日至报告期末的收入、费用、利润纳入合并利润表；编制合并现金流量表时，将该子公司购买日至报告期末的现金流量纳入合并现金流量表。

本公司在报告期内处置子公司以及业务，编制合并资产负债表时，不调整合并资产负债表的期初数；编制合并利润表时，将该子公司以及业务期初至处置日的收入、费用、利润纳入合并利润表；编制合并现金流量表时，将该子公司以及业务期初至处置日的现金流量纳入合并现金流量表。

## 6.6 特殊交易会计处理

### 6.6.1 购买子公司少数股东拥有的子公司股权

在合并财务报表中，因购买少数股权新取得的长期股权投资与按照新增持股比例计算应享有子公司自购买日或合并日开始持续计算的净资产份额之间的差额，调整资本公积（资本溢价或股本溢价），资本公积不足冲减的，调整留存收益。

### 6.6.2 不丧失控制权的情况下处置对子公司长期股权投资

在不丧失控制权的情况下部分处置对子公司的长期股权投资，在合并财务报表中，处置价款与处置长期股权投资相对应享有子公司自购买日或合并日开始持续计算的净资产份额之间的差额，应当调整资本公积（资本溢价或股本溢价），资本公积不足冲减的，调整留存收益。

### 6.6.3 处置部分股权投资等原因丧失了对被投资方的控制权时，对于剩余股权的处理

在编制合并财务报表时，对于剩余股权，按照其在丧失控制权日的公允价值进行重新计量。处置股权取得的对价与剩余股权公允价值之和，减去按原持股比例计算应享有原有子公司自购买日或合并日开始持续计算的净资产的份额之间的差额，计入丧失控制权当期的投资收益，同时冲减商誉。与原有子公司股权投资相关的其他综合收益等，在丧失控制权时转为当期投资收益。

#### 6.6.4 企业通过多次交易分步处置对子公司股权投资直至丧失控制权，且该多次交易属于一揽子交易的处理

处置对子公司股权投资直至丧失控制权的各项交易属于一揽子交易的，应当将各项交易作为一项处置子公司并丧失控制权的交易进行会计处理；但是，在丧失控制权之前每一次处置价款与处置投资对应的享有该子公司净资产份额的差额，在合并财务报表中确认为其他综合收益，在丧失控制权时一并转入丧失控制权当期的损益。

判断分步处置股权至丧失控制权过程的各项交易是否属于一揽子交易的原则如下：

处置对子公司股权投资的各项交易的条款、条件以及经济影响符合以下一种或多种情况，通常表明多次交易事项属于一揽子交易：

- 1) 这些交易是同时或者在考虑了彼此影响的情况下订立的；
- 2) 这些交易整体才能达成一项完整的商业结果；
- 3) 一项交易的发生取决于其他至少一项交易的发生；
- 4) 一项交易单独看是不经济的，但是和其他交易一并考虑时是经济的。

## 7. 合营安排分类及共同经营会计处理方法

适用 不适用

### 7.1 合营安排的分类

合营安排分为共同经营和合营企业。

### 7.2 共同经营参与方的会计处理

合营方确认其与共同经营中利益份额相关的下列项目，并按照相关企业会计准则的规定进行会计处理：

- 1) 确认单独所持有的资产，以及按其份额确认共同持有的资产；
- 2) 确认单独所承担的负债，以及按其份额确认共同承担的负债；
- 3) 确认出售其享有的共同经营产出份额所产生的收入；
- 4) 按其份额确认共同经营因出售产出所产生的收入；
- 5) 确认单独所发生的费用，以及按其份额确认共同经营发生的费用。

合营方自共同经营购买资产等（该资产构成业务的除外），在将该资产等出售给第三方之前，仅确认因该交易产生的损益中归属于共同经营其他参与方的部分。购入的资产发生符合《企业会计准则第8号——资产减值》等规定的资产减值损失的，合营方按其承担的份额确认该部分损失。

合营方自共同经营购买资产等（该资产构成业务的除外），在将该资产等出售给第三方之前，仅确认因该交易产生的损益中归属于共同经营其他参与方的部分。购入的资产发生符合《企业会计准则第8号——资产减值》等规定的资产减值损失的，合营方按其承担的份额确认该部分损失。

对共同经营不享有共同控制的参与方，如果享有该共同经营相关资产且承担该共同经营相关负债的，按照上述方法进行会计处理；否则，按照相关企业会计准则的规定进行会计处理。

## 8. 现金及现金等价物的确定标准

现金等价物是指企业持有的期限短（一般指从购买日起三个月内到期）、流动性强、易于转换为已知金额现金、价值变动风险很小的投资。

## 9. 外币业务和外币报表折算

适用 不适用

### 9.1 外币业务

外币业务按业务发生日的即期汇率将外币金额折算为人民币入账。

于资产负债表日，外币货币性项目采用资产负债表日的即期汇率折算为人民币，所产生的折算差额除了为购建或生产符合资本化条件的资产而借入的外币借款产生的汇兑差额按资本化的原则处理外，直接计入当期损益。以历史成本计量的外币非货币性项目，于资产负债表日采用交易发生日的即期汇率折算。

### 9.2 外币财务报表的折算

以非记账本位币编制的资产负债表中的资产和负债项目，采用资产负债表日的即期汇率折算成记账本位币，所有者权益中除未分配利润项目外，其他项目采用发生时的即期汇率折算。以非记账本位币编制的利润表中的收入与费用项目，采用交易发生日的即期汇率折算成记账本位币。上述折算产生的外币报表折算差额，在其他综合收益中核算。以非记账本位币编制的现金流量表中各项的现金流量采用现金流量发生日的即期汇率折算成记账本位币。汇率变动对现金的影响额，在现金流量表中单独列示。

## 10. 金融工具

适用 不适用

### 10.1 金融工具的确认和终止确认

本公司于成为金融工具合同的一方时确认一项金融资产或金融负债。

金融资产满足下列条件之一的，终止确认：

- 1) 收取该金融资产现金流量的合同权利终止；
- 2) 该金融资产已转移，且符合《企业会计准则第23号—金融资产转移》规定的金融资产终止确认条件。

金融负债的现时义务全部或部分已经解除的，终止确认该金融负债或其一部分。

## 10.2 金融资产的分类

金融资产于初始确认时分类为：以公允价值计量且其变动计入当期损益的金融资产、应收款项、可供出售金融资产和持有至到期投资。金融资产的分类取决于本公司对金融资产的持有意图和持有能力。

### 1) 以公允价值计量且其变动计入当期损益的金融资产

以公允价值计量且其变动计入当期损益的金融资产包括持有目的为短期内出售的金融资产，该资产在资产负债表中以“以公允价值计量且其变动计入当期损益的金融资产”列示。

### 2) 应收款项

应收款项是指在活跃市场中没有报价、回收金额固定或可确定的非衍生金融资产，包括应收账款、其他应收款和长期应收款等。

### 3) 可供出售金融资产

可供出售金融资产包括初始确认时即被指定为可供出售的非衍生金融资产及未被划分为其他类的金融资产。自资产负债表日起12个月内将出售的可供出售金融资产在资产负债表中列示为一年内到期的非流动资产。

### 4) 持有至到期投资

持有至到期投资是指到期日固定、回收金额固定或可确定，且管理层有明确意图和能力持有至到期的非衍生金融资产。自资产负债表日起12个月内到期的持有至到期投资在资产负债表中列示为一年内到期的非流动资产。

金融资产于本公司成为金融工具合同的一方时，按公允价值在资产负债表内确认。以公允价值计量且其变动计入当期损益的金融资产，取得时发生的相关交易费用直接计入当期损益。其他金融资产的相关交易费用计入初始确认金额。

以公允价值计量且其变动计入当期损益的金融资产和可供出售金融资产按照公允价值进行后续计量，但在活跃市场中没有报价且其公允价值不能可靠计量的权益工具投资，按照成本计量；应收款项以及持有至到期投资采用实际利率法，以摊余成本计量。

以公允价值计量且其变动计入当期损益的金融资产的公允价值变动计入公允价值变动损益；在资产持有期间所取得的利息或现金股利以及在处置时产生的处置损益，计入当期损益。

除减值损失及外币货币性金融资产形成的汇兑损益外，可供出售金融资产公允价值变动计入所有者权益，待该金融资产终止确认时，原直接计入权益的公允价值变动累计额转入当期损益。可供出售债务工具投资在持有期间按实际利率法计算利息，计入投资收益；可供出售权益工具投资的现金股利，于被投资单位宣告发放股利时计入投资收益。

## 10.3 金融资产转移的确认依据和计量方法

公司已将金融资产所有权上几乎所有的风险和报酬转移给转入方的，终止确认该金融资产；保留了金融资产所有权上几乎所有的风险和报酬的，不终止确认该金融资产。

金融资产整体转移满足终止确认条件的，将下列两项金额的差额计入当期损益：

- 1) 所转移金融资产的账面价值；
- 2) 因转移而收到的对价，与原直接计入所有者权益的公允价值变动累计额（涉及转移的金融资产为可供出售金融资产的情形）之和。

因金融资产转移获得了新金融资产或承担了新金融负债的，在转移日按照公允价值确认该金融资产或金融负债（包括看涨期权、看跌期权、担保负债、远期合同、互换等），并将该金融资产扣除金融负债后的净额作为上述对价的组成部分。

公司与金融资产转入方签订服务合同提供相关服务的（包括收取该金融资产的现金流量，并将所收取的现金流量交付给指定的资金保管机构等），就该服务合同确认一项服务资产或服务负债。服务负债应当按照公允价值进行初始计量，并作为上述对价的组成部分。

金融资产部分转移满足终止确认条件的，将所转移金融资产整体的账面价值，在终止确认部分和未终止确认部分（在此种情况下，所保留的服务资产视同未终止确认金融资产的一部分）之间，按照各自的相对公允价值进行分摊，并将下列两项金额的差额计入当期损益：

- 1) 终止确认部分的账面价值；
- 2) 终止确认部分的对价，与原直接计入所有者权益的公允价值变动累计额中对应终止确认部分的金额（涉及转移的金融资产为可供出售金融资产的情形）之和。

原直接计入所有者权益的公允价值变动累计额中对应终止确认部分的金额，按照金融资产终止确认部分和未终止确认部分的相对公允价值，对该累计额进行分摊后确定。

#### 10.4 金融负债的分类

金融负债于初始确认时分类为：以公允价值计量且其变动计入当期损益的金融负债和其他金融负债。以公允价值计量且其变动计入当期损益的金融负债，包括交易性金融负债和初始确认时指定为以公允价值计量且其变动计入当期损益的金融负债。

#### 10.5 金融负债的计量

金融负债于本公司成为金融工具合同的一方时，按公允价值在资产负债表内确认。以公允价值计量且其变动计入当期损益的金融负债，取得时发生的相关交易费用直接计入当期损益；其他金融负债的相关交易费用计入初始确认金额。

以公允价值计量且其变动计入当期损益的金融负债，按照公允价值后续计量，且不扣除将来结清金融负债时可能发生的交易费用。其他金融负债，采用实际利率法，按照摊余成本进行后续计量。

#### 10.6 金融资产和金融负债的公允价值的确定方法

存在活跃市场的金融资产或金融负债，采用活跃市场中的报价确定其公允价值。金融工具不存在活跃市场的，采用估值技术确定其公允价值，估值技术包括参考熟悉情况并自愿交易的各方最近进行的市场交易中使用的价格、参照实质上相同的其他金融工具的当前公允价值、现金流量折现法和期权定价模型等。

#### 10.7 金融资产减值测试方法及会计处理方法

除以公允价值计量且其变动计入当期损益的金融资产外，本公司于资产负债表日对金融资产的账



面价值进行检查，如果有客观证据表明某项金融资产发生减值的，计提减值准备。

以摊余成本计量的金融资产发生减值时，按预计未来现金流量(不包括尚未发生的未来信用损失)现值低于账面价值的差额，计提减值准备。如果有客观证据表明该金融资产价值已恢复，且客观上与确认该损失后发生的事项有关，原确认的减值损失予以转回，计入当期损益。

当可供出售金融资产的公允价值发生较大幅度或非暂时性下降，原直接计入所有者权益的因公允价值下降形成的累计损失计入减值损失。对已确认减值损失的可供出售债务工具投资，在期后公允价值上升且客观上与确认原减值损失确认后发生的事项有关的，原确认的减值损失予以转回，计入当期损益。对已确认减值损失的可供出售权益工具投资，在期后公允价值上升且客观上与确认原减值损失后发生的事项有关的，原确认的减值损失予以转回，直接计入所有者权益。在活跃市场中没有报价且其公允价值不能可靠计量的权益工具投资发生的减值损失，如果在以后期间价值得以恢复，也不予转回。

## 11. 应收款项

### (1). 单项金额重大并单独计提坏账准备的应收款项

√适用 □不适用

单项金额重大的判断依据或金额标准	单项金额大于及等于 200 万元的应收款项
单项金额重大并单项计提坏账准备的计提方法	当存在客观证据表明本公司将无法按应收款项的原有条款收回所有款项时，根据该款项预计未来现金流量现值低于其账面价值的差额，单独进行减值测试，计提坏账准备。

### (2). 按信用风险特征组合计提坏账准备的应收款项:

√适用 □不适用

按信用风险特征组合计提坏账准备的计提方法(账龄分析法、余额百分比法、其他方法)	
账龄组合	账龄分析法
合并范围内子公司组合	本公司及各子公司间款项确信可以收回，不计提坏账准备。
确信可收回组合	经单项分析确信可收回不计提坏账准备

确定组合的依据

账龄组合	对于单项金额不重大的应收款项及经单独测试后未减值的金额重大的应收款项(除应收子公司款项外)一起按账龄作为信用风险特征划分为若干组合。根据以前年度与之相同或相类似的、具有类似信用风险特征的应收款项组合的实际损失率为基础，结合现时情况确定本年度各项组合计提坏账准备的比例，据此计算本年度应计提的坏账准备。
合并范围内子公司组合	将合并范围内本公司及各子公司间的应收款项划分为一组合。
确信可收回组合	将确信可收回组合划分为一组合

组合中，采用账龄分析法计提坏账准备的

√适用 □不适用

账龄	应收账款计提比例(%)	其他应收款计提比例(%)
1 年以内(含 1 年)	0	0
其中: 1 年以内分项, 可添加行		
1-2 年	25	25
2-3 年	50	50
3 年以上	100	100
3-4 年		

4—5 年		
5 年以上		

组合中，采用余额百分比法计提坏账准备的

适用 不适用

组合中，采用其他方法计提坏账准备的

适用 不适用

组合名称	应收账款计提比例(%)	其他应收款计提比例(%)
合并范围内子公司组合	0	0

### (3). 单项金额不重大但单独计提坏账准备的应收款项:

适用 不适用

单项计提坏账准备的理由	当存在客观证据表明本公司将无法按应收款项的原有条款收回所有款项时，确认相应的坏账准备。
坏账准备的计提方法	根据该款项预计未来现金流量现值低于其账面价值的差额，单独进行减值测试，计提坏账准备。

## 12. 存货

适用 不适用

### 12.1 存货的类别

存货包括原材料、在产品、产成品、库存商品、委托加工材料、包装物、开发产品及低值易耗品等，按成本与可变现净值孰低列示。

### 12.2 发出存货的计价方法

存货发出时的成本按加权平均法核算，产成品和在产品成本包括原材料、直接人工以及在正常生产能力下按照一定方法分配的制造费用。周转材料包括低值易耗品和包装物等。

### 12.3 确定不同类别存货可变现净值的依据

存货成本高于其可变现净值的，计提存货跌价准备，计入当期损益。可变现净值，是指在日常活动中，存货的估计售价减去至完工时估计将要发生的成本、估计的销售费用以及相关税费后的金额。公司确定存货的可变现净值，以取得的确凿证据为基础，并且考虑持有存货的目的、资产负债表日后事项的影响等因素。

为生产而持有的材料等，用其生产的产成品的可变现净值高于成本的，该材料仍然按照成本计量；材料价格的下降表明产成品的可变现净值低于成本的，该材料按照可变现净值计量。

为执行销售合同或者劳务合同而持有的存货，其可变现净值以合同价格为基础计算。持有存货的数量多于销售合同订购数量的，超出部分的存货的可变现净值以一般销售价格为基础计算。

### 12.4 存货的盘存制度

存货盘存制度采用永续盘存制。

## 13. 持有待售资产

适用 不适用

## 14. 长期股权投资

√适用 □不适用

### 14.1 共同控制、重大影响的判断标准

按照相关约定对某项安排所共有的控制，并且该安排的相关活动必须经过分享控制权的参与方一致同意后才能决策，则视为共同控制。如果存在两个或两个以上的参与方组合能够集体控制某项安排的，不视为共同控制。

对被投资单位的财务和经营政策有参与决策的权力，但并不能够控制或者与其他方一起共同控制这些政策的制定，则视为对被投资单位实施重大影响。

### 14.2 初始投资成本确定

企业合并形成的长期股权投资，按照本附注“3.4 同一控制下和非同一控制下企业合并的会计处理方法”的相关内容确认初始投资成本；除企业合并形成的长期股权投资以外，其他方式取得的长期股权投资，按照下述方法确认其初始投资成本：

- 1) 以支付现金取得的长期股权投资，应当按照实际支付的购买价款作为初始投资成本。初始投资成本包括与取得长期股权投资直接相关的费用、税金及其他必要支出。
- 2) 以发行权益性证券取得的长期股权投资，应当按照发行权益性证券的公允价值作为初始投资成本。与发行权益行证券直接相关的费用，应当按照《企业会计准则第 37 号——金融工具列报》的有关规定确定。
- 3) 在非货币性资产交换具备商业实质和换入资产或换出资产的公允价值能够可靠计量的前提下，非货币性资产交换换入的长期股权投资以换出资产的公允价值为基础确定其初始投资成本，除非有确凿证据表明换入资产的公允价值更加可靠；不满足上述前提的非货币性资产交换，以换出资产的账面价值和应支付的相关税费作为换入长期股权投资的初始投资成本。
- 4) 通过债务重组取得的长期股权投资，其初始投资成本按照公允价值为基础确定。

### 14.3 后续计量及损益确认方法

#### 14.3.1 成本法后续计量

公司能够对被投资单位实施控制的长期股权投资采用成本法核算，长期股权投资按照初始投资成本计价。追加或收回投资调整长期股权投资的成本。被投资单位宣告分派的现金股利或利润，确认为当期投资收益。

#### 14.3.2 权益法后续计量

对联营企业和合营企业的长期股权投资，采用权益法核算，长期股权投资的初始投资成本大于投资时应享有被投资单位可辨认净资产公允价值份额的，不调整长期股权投资的初始投资成本；长期股权投资的初始投资成本小于投资时应享有被投资单位可辨认净资产公允价值份额的，其差额计入当期损益，同时调整长期股权投资的成本。

采用权益法核算时，投资方取得长期股权投资后，按照应享有或应分担的被投资单位实现的净损益和其他综合收益的份额，分别确认投资收益和其他综合收益，同时调整长期股权投资的账面价值；投资方按照被投资单位宣告分派的利润或现金股利计算应享有的部分，相应减少长期股权投资的账面价值；投资方对于被投资单位除净损益、其他综合收益和利润分配以外所有者权益的其他变动，调整长期股权投资的账面价值并计入所有者权益。投资方在确认应享有被投资单位净损益的份额时，以取得投资时被投资单位可辨认净资产的公允价值为基础，对被投资单位的净利润进行调整后确认。被投资单位采用的会计政策及会计期间与投资方不一致的，按照投资方的会计政策及会计期间对被投资单位的财务报表进行调整，并据以确认投资收益和其他综合收益等。投资方确认被投资单位发生的净亏损，以长期股权投资的账面价值以及其他实质上构成对被投资单位净投资的长期权益减记至零为限，投资方负有承担额外损失义务的除外。被投资单位以后实现净利润的，投资方在其收益分享额弥补未确认的亏损分担额后，恢复确认收益分享额。

投资方计算确认应享有或应分担被投资单位的净损益时，与联营企业、合营企业之间发生的未实现内部交易损益按照应享有的比例计算归属于投资方的部分，予以抵销，在此基础上确认投资收益。投资方与被投资单位发生的未实现内部交易损失，按照《企业会计准则第 8 号——资产减值》等的有关规定属于资产减值损失的，全额确认。

投资方对联营企业的权益性投资，其中一部分通过风险投资机构、共同基金、信托公司或包括投连险基金在内的类似主体间接持有的，无论以上主体是否对这部分投资具有重大影响，投资方都按照金融工具政策的有关规定，对间接持有的该部分投资选择以公允价值计量且其变动计入损益，并对其余部分采用权益法核算。

#### 14.3.3 因追加投资等原因能够对被投资单位施加重大影响或实施共同控制但不构成控制的处理

按照《企业会计准则第 22 号——金融工具确认和计量》确定的原持有的股权投资的公允价值加上新增投资成本之和，作为改按权益法核算的初始投资成本。原持有的股权投资分类为可供出售金融资产的，其公允价值与账面价值之间的差额，以及原计入其他综合收益的累计公允价值变动转入改按权益法核算的当期损益。

#### 14.3.4 处置部分股权的处理

因处置部分股权投资等原因丧失了对被投资单位的共同控制或重大影响的，处置后的剩余股权改按本附注“金融工具”的政策核算，其在丧失共同控制或重大影响之日的公允价值与账面价值之间的差额计入当期损益。原股权投资因采用权益法核算而确认的其他综合收益，在终止采用权益法核算时采用与被投资单位直接处置相关资产或负债相同的基础进行会计处理。

因处置部分权益性投资等原因丧失了对被投资单位的控制的，在编制个别财务报表时，处置后的剩余股权能够对被投资单位实施共同控制或施加重大影响的，改按权益法核算，并对该剩余股权视同自取得时即采用权益法核算进行调整；处置后的剩余股权不能对被投资单位实施共同控制或施加重大影响的，改按本附注“金融工具”的有关政策进行会计处理，其在丧失控制之日的公允价值与账面价值间的差额计入当期损益。在编制合并财务报表时，按照本附注“合并财务报表的编制方法”的相关内容处理。

#### 14.3.5 对联营企业或合营企业的权益性投资全部或部分分类为持有待售资产的处理

分类为持有待售资产的对联营企业或合营企业的权益性投资，以账面价值与公允价值减去处置费用孰低的金额列示，公允价值减去处置费用低于原账面价值的金额，确认为资产减值损失。对于未划分为持有待售资产的剩余权益性投资，采用权益法进行会计处理。已划分为持有待售的对联营企业或合营企业的权益性投资，不再符合持有待售资产分类条件的，从被分类为持有待售资产之日起采用权益法进行追溯调整。分类为持有待售期间的财务报表作相应调整。

#### 14.3.6 处置长期股权投资的处理

处置长期股权投资，其账面价值与实际取得价款之间的差额，计入当期损益。采用权益法核算的长期股权投资，在处置该项投资时，采用与被投资单位直接处置相关资产或负债相同的基础，按相应比例对原计入其他综合收益的部分进行会计处理。

### 15. 投资性房地产

#### (1). 如果采用成本计量模式的：

折旧或摊销方法

投资性房地产包括已出租持有并准备增值后转让的土地使用权以及已出租的建筑物，以实际成本进行初始计量。与投资性房地产有关的后续支出，在相关的经济利益很可能流入本公司且其成本能够可靠的计量时，计入投资性房地产成本；否则，在发生时计入当期损益。

本公司采用成本模式对所有投资性房地产进行后续计量，按其预计使用寿命及净残值率对建筑物和土地使用权计提折旧或摊销。投资性房地产的预计使用寿命、净残值率及年折旧（摊销）率列示如下：

类别	预计使用寿命（年）	预计净残值率（%）	年折旧（摊销）率（%）
建筑物	10、20、40	10.00	2.25、4.5、9

### 16. 固定资产

#### (1). 确认条件

适用 不适用

固定资产是指为生产商品、提供劳务、出租或经营管理而持有的，使用寿命超过一个会计年度的有形资产。固定资产同时满足下列条件的，才能予以确认：

- 1) 与该固定资产有关的经济利益很可能流入企业；
- 2) 该固定资产的成本能够可靠地计量。

#### (2). 折旧方法

适用 不适用

类别	折旧方法	折旧年限（年）	残值率	年折旧率
房屋及建筑物	平均年限法	20 年	10.00	4.5
机器设备	平均年限法	10 年	10.00	9.00
运输工具	平均年限法	5 年	10.00	18.00
办公及其他设备	平均年限法	5 年	10.00	18.00

#### (3). 融资租入固定资产的认定依据、计价和折旧方法

适用 不适用

**17. 在建工程**

适用 不适用

**18. 借款费用**

适用 不适用

发生的可直接归属于需要经过相当长时间的购建活动才能达到预定可使用状态之固定资产的购建的借款费用，在资产支出及借款费用已经发生、为使资产达到预定可使用状态所必要的购建活动已经开始时，开始资本化并计入该资产的成本。当购建的资产达到预定可使用状态时停止资本化，其后发生的借款费用计入当期损益。如果资产的购建活动发生非正常中断，并且中断时间连续超过3个月，暂停借款费用的资本化，直至资产的购建活动重新开始。

在资本化期间内，专门借款（指为购建或者生产符合资本化条件的资产而专门借入的款项）以专门借款当期实际发生的利息费用，减去将尚未动用的借款资金存入银行取得的利息收入或进行暂时性投资取得的投资收益后确定应予资本化的利息金额；一般借款则根据累计资产支出超过专门借款部分的资产支出加权平均数乘以所占用一般借款的资本化率，计算确定一般借款应予资本化的利息金额。资本化率根据一般借款加权平均利率计算确定。

借款存在折价或者溢价的，按照实际利率法确定每一会计期间应摊销的折价或者溢价金额，调整每期利息金额。

**19. 生物资产**

适用 不适用

**20. 油气资产**

适用 不适用

**21. 无形资产****(1). 计价方法、使用寿命、减值测试**

适用 不适用

本公司无形资产为土地使用权，以实际成本计量。

土地使用权按使用年限采用直线法按 28-50 年进行摊销。

对使用寿命有限的无形资产的预计使用寿命及摊销方法于每年年度终了进行复核并作适当调整。

**(2). 内部研究开发支出会计政策**

适用 不适用

根据内部研究开发项目支出的性质以及研发活动最终形成无形资产是否具有较大不确定性，分为研究阶段支出和开发阶段支出。

研究阶段的支出，于发生时计入当期损益；开发阶段的支出，同时满足下列条件的，确认为无形资产：

- 1) 完成该无形资产以使其能够使用或出售在技术上具有可行性；
- 2) 管理层具有完成该无形资产并使用或出售的意图；
- 3) 能够证明该无形资产将如何产生经济利益；
- 4) 有足够的技术、财务资源和其他资源支持，以完成该无形资产的开发，并有能力使用或出售该无形资产；
- 5) 归属于该无形资产开发阶段的支出能够可靠地计量。

不满足上述条件的开发阶段的支出，于发生时计入当期损益。前期已计入损益的开发支出不在以后期间确认为资产。已资本化的开发阶段的支出在资产负债表上列示为开发支出，自该项目达到预定可使用状态之日起转为无形资产。

当开发支出的可收回金额低于其账面价值时，账面价值减记至可收回金额。

## 22. 长期资产减值

适用 不适用

在财务报表中单独列示的商誉和使用寿命不确定的无形资产，无论是否存在减值迹象，至少每年进行减值测试。固定资产、无形资产、以成本模式计量的投资性房地产及长期股权投资等，于资产负债表日存在减值迹象的，进行减值测试。减值测试结果表明资产的可收回金额低于其账面价值的，按其差额计提减值准备并计入减值损失。可收回金额为资产的公允价值减去处置费用后的净额与资产预计未来现金流量的现值两者之间的较高者。资产减值准备按单项资产为基础计算并确认，如果难以对单项资产的可收回金额进行估计的，以该资产所属的资产组确定资产组的可收回金额。资产组是能够独立产生现金流入的最小资产组合。前述资产减值损失一经确认，如果在以后期间价值得以恢复，也不予转回。

## 23. 长期待摊费用

适用 不适用

## 24. 职工薪酬

### (1)、短期薪酬的会计处理方法

适用 不适用

在职工为公司提供服务的会计期间，将实际发生的短期薪酬确认为负债，并计入当期损益或相关资产成本。发生的职工福利费，在实际发生时根据实际发生额计入当期损益或相关资产成本。职工福利费为非货币性福利的，按照公允价值计量。为职工缴纳的医疗保险费、工伤保险费、生育保险费等社会保险费和住房公积金，以及按规定提取的工会经费和职工教育经费，在职工为公司提供服务的会计期间，根据规定的计提基础和计提比例计算确定相应的职工薪酬金额，并确认相应负债，计入当期损益或相关资产成本。

在职工提供服务从而增加了其未来享有的带薪缺勤权利时，确认与累积带薪缺勤相关的职工薪酬，并以累积未行使权利而增加的预期支付金额计量。在职工实际发生缺勤的会计期间确认与非累积带薪缺勤相关的职工薪酬。

利润分享计划同时满足下列条件时，公司确认相关的应付职工薪酬：

- 1) 因过去事项导致现在具有支付职工薪酬的法定义务或推定义务；
- 2) 因利润分享计划所产生的应付职工薪酬义务金额能够可靠估计。

## (2)、离职后福利的会计处理方法

√适用 不适用

### a. 设定提存计划

公司在职工为其提供服务的会计期间，将根据设定提存计划计算的应缴存金额确认为负债，并计入当期损益或相关资产成本。根据设定提存计划，预期不会在职工提供相关服务的年度报告期结束后十二个月内支付全部应缴存金额的，公司将全部应缴存金额以折现后的金额计量应付职工薪酬。

### b. 本公司未设定受益计划。

## (3)、辞退福利的会计处理方法

√适用 不适用

公司向职工提供辞退福利的，在下列两者孰早日确认辞退福利产生的职工薪酬负债，并计入当期损益：

- 1) 公司不能单方面撤回因解除劳动关系计划或裁减建议所提供的辞退福利时。
- 2) 公司确认与涉及支付辞退福利的重组相关的成本或费用时。

公司按照辞退计划条款的规定，合理预计并确认辞退福利产生的应付职工薪酬。

## (4)、其他长期职工福利的会计处理方法

√适用 不适用

公司向职工提供的其他长期职工福利，符合设定提存计划条件的，按照关于设定提存计划的有关政策进行处理。

长期残疾福利水平取决于职工提供服务期间长短的，公司在职工提供服务的期间确认应付长期残疾福利义务；长期残疾福利与职工提供服务期间长短无关的，公司在导致职工长期残疾的事件发生的当期确认应付长期残疾福利义务。

## 25. 预计负债

√适用 不适用

对因产品质量保证、亏损合同等形成的现时义务，其履行很可能导致经济利益的流出，在该义务的金额能够可靠计量时，确认为预计负债。对于未来经营亏损，不确认预计负债。



预计负债按照履行相关现时义务所需支出的最佳估计数进行初始计量，并综合考虑与或有事项有关的风险、不确定性和货币时间价值等因素。货币时间价值影响重大的，通过对相关未来现金流出进行折现后确定最佳估计数；因随着时间推移所进行的折现还原而导致的预计负债账面价值的增加金额，确认为利息费用。

于资产负债表日，对预计负债的账面价值进行复核并作适当调整，以反映当前的最佳估计数。

## 26. 股份支付

适用 不适用

## 27. 优先股、永续债等其他金融工具

适用 不适用

## 28. 收入

适用 不适用

收入的金额按照本公司在日常经营活动中销售商品和提供劳务时，已收或应收合同或协议价款的公允价值确定。收入按扣除增值税、商业折扣、销售折让及销售退回的净额列示。

与交易相关的经济利益能够流入本公司，相关的收入能够可靠计量且满足下列各项经营活动的特定收入确认标准时，确认相关的收入。

### 28.1 销售商品

本公司商品贸易业务，在货物已向客户发运并收到验收交接单后确认营业收入。

### 28.2 让渡资产使用权

让渡资产使用权取得的利息收入和使用费收入，在与交易相关的经济利益能够流入企业，且收入的金额能够可靠地计量时，确认收入的实现。

本公司厂房租赁业务，将合同约定的租金总额在租赁期间内按直线法摊销确认各期的租金收入。

## 29. 政府补助

### (1)、与资产相关的政府补助判断依据及会计处理方法

适用 不适用

与资产相关的政府补助，冲减相关资产的账面价值或确认为递延收益。与资产相关的政府补助确认为递延收益的，在相关资产使用寿命内按照合理、系统的方法分期计入损益。按照名义金额计量的政府补助，直接计入当期损益。

相关资产在使用寿命结束前被出售、转让、报废或发生毁损的，应当将尚未分配的相关递延收益余额转入资产处置当期的损益。

### (2)、与收益相关的政府补助判断依据及会计处理方法

适用 不适用

用于补偿企业以后期间的相关成本费用或损失的，确认为递延收益，并在确认相关成本费用或损失的期间，计入当期损益或冲减相关成本；用于补偿企业已发生的相关成本费用或损失的，直接计入当期损益或冲减相关成本。

### (3)、同时包含与资产相关部分和与收益相关部分的政府补助

对于同时包含与资产相关部分和与收益相关部分的政府补助，区分不同部分分别进行会计处理；难以区分的，应当整体归类为与收益相关的政府补助。

### (4)、政府补助在利润表中的核算

与企业日常活动相关的政府补助，应当按照经济业务实质，计入其他收益或冲减相关成本费用。与企业日常活动无关的政府补助，应当计入营业外收支。

### (5)、政府补助退回的处理

已确认的政府补助需要退回的，在需要退回的当期分情况按照以下规定进行会计处理：  
初始确认时冲减相关资产账面价值的，调整资产账面价值；  
存在相关递延收益的，冲减相关递延收益账面余额，超出部分计入当期损益；  
属于其他情况的，直接计入当期损益。

## 30. 递延所得税资产/递延所得税负债

适用 不适用

递延所得税资产和递延所得税负债根据资产和负债的计税基础与其账面价值的差额（包括应纳税暂时性差异和可抵扣暂时性差异）计算确认。对于按照税法规定能够于以后年度抵减应纳税所得额的可抵扣亏损，视同可抵扣暂时性差异。对于商誉的初始确认产生的暂时性差异，不确认相应的递延所得税负债。对于既不影响会计利润也不影响应纳税所得额（或可抵扣亏损）的非企业合并的交易中产生的资产或负债的初始确认形成的暂时性差异，不确认相应的递延所得税资产和递延所得税负债。于资产负债表日，递延所得税资产和递延所得税负债，按照预期收回该资产或清偿该负债期间的适用税率计量。

递延所得税资产的确认以本公司很可能取得用来抵扣可抵扣暂时性差异、可抵扣亏损和税款抵减的应纳税所得额为限。

对子公司、联营企业及合营企业投资相关的暂时性差异产生的递延所得税资产和递延所得税负债，予以确认。但本公司能够控制暂时性差异转回的时间且该暂时性差异在可预见的未来很可能不会转回的，不予确认。

## 31. 租赁

实质上转移了与资产所有权有关的全部风险和报酬的租赁为融资租赁。其他的租赁为经营租赁。

### (1)、经营租赁的会计处理方法

适用 不适用

经营租赁的租金支出在租赁期内按照直线法计入相关资产成本或当期损益。

### (2)、融资租赁的会计处理方法

适用 不适用

按租赁资产的公允价值与最低租赁付款额的现值两者中较低者作为租入资产的入账价值，租入资产的入账价值与最低租赁付款额之间的差额为未确认融资费用，在租赁期内按实际利率法摊销。最低租赁付款额扣除未确认融资费用后的余额以长期应付款列示。

**32. 其他重要的会计政策和会计估计**

□适用 √不适用

**33. 重要会计政策和会计估计的变更****(1)、重要会计政策变更**

√适用 □不适用

会计政策变更的内容和原因	审批程序	备注（受重要影响的报表项目名称和金额）
根据财政部《关于印发<企业会计准则第42号—持有待售的非流动资产、处置组和终止经营>的通知》（财会〔2017〕13号）的规定，本公司自2017年5月28日起执行前述准则。	财政部相关文件	根据该准则的相关规定，施行日存在的持有待售的非流动资产、处置组和终止经营，应当采用未来适用法处理，本公司无相关需披露调整事项。
根据财政部《关于印发修订<企业会计准则第16号—政府补助>的通知》（财会〔2017〕15号）的规定，本公司自2017年6月12日起执行前述准则。	财政部相关文件	本公司自2017年1月1日至该准则施行日期间无相关调整事项。
根据财政部《关于修订印发一般企业财务报表格式的通知》（财会〔2017〕30号），本公司对财务报表格式进行了相应调整。	财政部相关文件	无相关需披露调整事项。

其他说明

除上述事项外，本报告期其他主要会计政策未发生变更。

**(2)、重要会计估计变更**

□适用 √不适用

**34. 其他**

□适用 √不适用

**六、税项****1. 主要税种及税率**

主要税种及税率情况

√适用 □不适用

税种	计税依据	税率
增值税	应纳税增值额（应纳税额按应纳税销售额乘以适用税率扣除当期允许抵扣的进项税后的余额计算）； 不定产租赁项目采用简易计税方法计税的应纳税额，以取得的全部价款和价外费用为销售额乘以征收率计算。	17%、6%；  5%
消费税		
营业税		
城市维护建设税	应纳增值税、营业税、消费税额	1%、5%
企业所得税	应税所得额	25%、16.5%
教育费附加	应纳增值税、营业税、消费税额	3%
地方教育费附加	应纳增值税、营业税、消费税额	2%

注：除子公司香港汇丽控股有限公司企业所得税税率为 16.5%外，公司及其他子公司的所得税税率俱为 25%。

存在不同企业所得税税率纳税主体的，披露情况说明

适用 不适用

## 2. 税收优惠

适用 不适用

## 3. 其他

适用 不适用

## 七、合并财务报表项目注释

### 1、货币资金

适用 不适用

单位：元 币种：人民币

项目	期末余额	期初余额
库存现金	33,575.06	41,299.30
银行存款	27,962,738.47	38,208,536.88
其他货币资金		
合计	27,996,313.53	38,249,836.18
其中：存放在境外的款项总额		

其他说明

货币资金期末数比年初数减少 10,253,522.65 元，减少比例为 26.81%，主要系公司购买理财产品使投资活动产生的现金净流出大于经营活动产生的现金净流入所致，详见现金流量表所示。

### 2、以公允价值计量且其变动计入当期损益的金融资产

适用 不适用

### 3、衍生金融资产

适用 不适用

### 4、应收票据

#### (1). 应收票据分类列示

适用 不适用

单位：元 币种：人民币

项目	期末余额	期初余额
银行承兑票据	152,000.00	250,000.00
商业承兑票据		
合计	152,000.00	250,000.00

#### (2). 期末公司已质押的应收票据

适用 不适用

#### (3). 期末公司已背书或贴现且在资产负债表日尚未到期的应收票据：

适用 不适用

## (4). 期末公司因出票人未履约而将其转应收账款的票据

□适用 √不适用

其他说明

□适用 √不适用

## 5、应收账款

## (1). 应收账款分类披露

√适用 □不适用

单位：元 币种：人民币

类别	期末余额					期初余额				
	账面余额		坏账准备		账面价值	账面余额		坏账准备		账面价值
	金额	比例 (%)	金额	计提比例 (%)		金额	比例 (%)	金额	计提比例 (%)	
单项金额重大并单独计提坏账准备的应收账款	32,649,427.99	44.18	32,649,427.99	100.00		32,649,427.99	44.81	32,649,427.99	100.00	
按信用风险特征组合计提坏账准备的应收账款	41,259,585.63	55.82	39,784,868.83	96.43	1,474,716.80	40,211,221.83	55.19	39,784,868.83	98.94	426,353.00
单项金额不重大但单独计提坏账准备的应收账款										
合计	73,909,013.62	100.00	72,434,296.82	98.00	1,474,716.80	72,860,649.82	/	72,434,296.82	/	426,353.00

期末单项金额重大并单项计提坏账准备的应收账款

√适用 □不适用

单位：元 币种：人民币

应收账款 (按单位)	期末余额			
	应收账款	坏账准备	计提比例 (%)	计提理由
上海中远汇丽建材销售有限公司	28,160,056.75	28,160,056.75	100.00	该单位已歇业，无力清偿
上海汇丽（集团）新疆销售中心	2,247,076.60	2,247,076.60	100.00	该单位已歇业，无力清偿
上海汇浩工业涂料有限公司	2,242,294.64	2,242,294.64	100.00	该单位已歇业，无力清偿
合计	32,649,427.99	32,649,427.99	/	/

组合中，按账龄分析法计提坏账准备的应收账款：

√适用 □不适用

单位：元 币种：人民币

账龄	期末余额		
	应收账款	坏账准备	计提比例 (%)
1 年以内			
其中：1 年以内分项			
1 年以内	1,474,716.80		
1 年以内小计	1,474,716.80		
1 至 2 年			
2 至 3 年			
3 年以上	39,784,868.83	39,784,868.83	100.00
3 至 4 年			

4 至 5 年			
5 年以上			
合计	41,259,585.63	39,784,868.83	96.43

确定该组合依据的说明:

对于单项金额不重大的应收款项及经单独测试后未减值的金额重大的应收款项（除应收子公司款项和确信可收回款项外）一起按账龄作为信用风险特征划分为若干组合。根据以前年度与之相同或相类似的、具有类似信用风险特征的应收账款组合的实际损失率为基础，结合现时情况确定本年度各项组合计提坏账准备的比例，据此计算本年度应计提的坏账准备。

组合中，采用余额百分比法计提坏账准备的应收账款：

适用 不适用

组合中，采用其他方法计提坏账准备的应收账款：

适用 不适用

**(2). 本期计提、收回或转回的坏账准备情况：**

本期计提坏账准备金额 0 元；本期收回或转回坏账准备金额 0 元。

其中本期坏账准备收回或转回金额重要的：

适用 不适用

**(3). 本期实际核销的应收账款情况**

适用 不适用

**(4). 按欠款方归集的期末余额前五名的应收账款情况：**

适用 不适用

单位：元 币种：人民币

单位名称	与本公司关系	金额	计提坏账	占应收账款总额比例(%)
上海中远汇丽建材销售有限公司	关联方	28,160,056.75	28,160,056.75	38.10
上海汇丽（集团）新疆销售中心	非关联方	2,247,076.60	2,247,076.60	3.04
上海汇浩工业涂料有限公司	关联方	2,242,294.64	2,242,294.64	3.03
粮油进出口公司	非关联方	1,471,689.08	1,471,689.08	1.99
乌市水区销售公司	非关联方	1,413,989.33	1,413,989.33	1.91
合计		35,535,106.40	35,535,106.40	48.07

**(5). 因金融资产转移而终止确认的应收账款：**

适用 不适用

**(6). 转移应收账款且继续涉入形成的资产、负债金额：**

适用 不适用

其他说明：

适用 不适用

本报告期末应收账款中无持有公司 5%以上（含 5%）表决权股份的股东单位欠款，应收其他关联方欠款情况详见本附注十二.6 项下所示

## 6、预付款项

## (1). 预付款项按账龄列示

√适用 □不适用

单位：元 币种：人民币

账龄	期末余额		期初余额	
	金额	比例(%)	金额	比例(%)
1年以内	64,164.94	100.00		
1至2年				
2至3年				
3年以上				
合计	64,164.94	100.00		

## (2). 按预付对象归集的期末余额前五名的预付款情况：

□适用 √不适用

其他说明

□适用 √不适用

## 7、应收利息

## (1). 应收利息分类

□适用 √不适用

## (2). 重要逾期利息

□适用 √不适用

其他说明：

□适用 √不适用

## 8、应收股利

## (1). 应收股利

□适用 √不适用

## (2). 重要的账龄超过1年的应收股利：

□适用 √不适用

其他说明：

□适用 √不适用

## 9、其他应收款

## (1). 其他应收款分类披露

√适用 □不适用

单位：元 币种：人民币

类别	期末余额					期初余额				
	账面余额		坏账准备		账面价值	账面余额		坏账准备		账面价值
	金额	比例(%)	金额	计提比例(%)		金额	比例(%)	金额	计提比例(%)	
单项金额重大并单独计提坏账准备的其他应收款	34,674,245.60	80.79	34,674,245.60	100.00		38,324,245.60	84.09	38,324,245.60	100.00	

按信用风险特征组合计提坏账准备的其他应收款	8,246,976.86	19.21	8,229,286.96	99.79	17,689.90	7,251,786.96	15.91	7,173,261.26	98.92	78,525.70
单项金额不重大但单独计提坏账准备的其他应收款										
合计	42,921,222.46	/	42,903,532.56	/	17,689.90	45,576,032.56	/	45,497,506.86	/	78,525.70

期末单项金额重大并单项计提坏帐准备的其他应收款

√适用 □不适用

单位：元 币种：人民币

其他应收款 (按单位)	期末余额			
	其他应收款	坏账准备	计提比例 (%)	计提理由
大丰市天丰科技创业发展有限公司	13,467,900.00	13,467,900.00	100.00	清偿困难
大丰玄通人造林产业有限公司	6,492,100.00	6,492,100.00	100.00	清偿困难
上海佳元企业发展有限公司	6,000,000.00	6,000,000.00	100.00	清偿困难
吴江市桃源镇集体资产经营公司	5,804,017.60	5,804,017.60	100.00	清偿困难
上海益直经贸发展公司	2,910,228.00	2,910,228.00	100.00	清偿困难
合计	34,674,245.60	34,674,245.60	/	/

组合中，按账龄分析法计提坏账准备的其他应收款：

√适用 □不适用

单位：元 币种：人民币

账龄	期末余额		
	其他应收款	坏账准备	计提比例 (%)
1 年以内			
其中：1 年以内分项			
1 年以内	189.90		
1 年以内小计	189.90		
1 至 2 年	10,000.00	2,500.00	25.00
2 至 3 年			50.00
3 年以上	8,226,786.96	8,226,786.96	100.00
3 至 4 年			
4 至 5 年			
5 年以上			
合计	8,236,976.86	8,229,286.96	99.91

确定该组合依据的说明：

对于单项金额不重大的应收款项及经单独测试后未减值的金额重大的应收款项（除应收子公司款项和确信可收回款项外）一起按账龄作为信用风险特征划分为若干组合。根据以前年度与之相同或相类似的、具有类似信用风险特征的应收账款组合的实际损失率为基础，结合现时情况确定本年度各项组合计提坏账准备的比例，据此计算本年度应计提的坏账准备。

组合中，采用余额百分比法计提坏账准备的其他应收款：

□适用 √不适用



组合中，采用其他方法计提坏账准备的其他应收款：

适用 不适用

单位：元 币种：人民币

组合名称	账面余额	坏账准备
确信可收回组合	10,000.00	-

确定该组合依据的说明：

将确信可回收应收款项划分为一组合，不计提坏账准备。

## (2). 本期计提、收回或转回的坏账准备情况：

本期计提坏账准备金额 56,025.70 元；本期收回或转回坏账准备金额 2,650,000.00 元。

其中本期坏账准备转回或收回金额重要的：

适用 不适用

单位：元 币种：人民币

单位名称	转回或收回金额	收回方式
江苏大丰海港控股集团有限公司	2,650,000.00	货币资金
合计	2,650,000.00	/

## (3). 本期实际核销的其他应收款情况

适用 不适用

其中重要的其他应收款核销情况：

适用 不适用

其他应收款核销说明：

适用 不适用

## (4). 其他应收款按款项性质分类情况

适用 不适用

单位：元 币种：人民币

款项性质	期末账面余额	期初账面余额
大丰林地租赁权尾款	1,000,000.00	3,650,000.00
往来款等	41,921,222.46	41,926,032.56
合计	42,921,222.46	45,576,032.56

## (5). 按欠款方归集的期末余额前五名的其他应收款情况：

适用 不适用

单位：元 币种：人民币

单位名称	款项的性质	期末余额	账龄	占其他应收款期末余额合计数的比例(%)	坏账准备期末余额
大丰市天丰科技创业发展有限公司	往来款	13,467,900.00	3 年以上	31.38	13,467,900.00
大丰玄通人造林产业有限公司	往来款	6,492,100.00	3 年以上	15.13	6,492,100.00
上海佳元企业发展有限公司	往来款	6,000,000.00	3 年以上	13.98	6,000,000.00
吴江市桃源镇集体资产经营公司	往来款	5,804,017.60	3 年以上	13.52	5,804,017.60
上海益直经贸发展公司	往来款	2,910,228.00	3 年以上	6.78	2,910,228.00
合计	/	34,674,245.60	/	80.79	34,674,245.60

## (6). 涉及政府补助的应收款项

适用 不适用

## (7). 因金融资产转移而终止确认的其他应收款:

□适用 √不适用

## (8). 转移其他应收款且继续涉入形成的资产、负债的金额:

□适用 √不适用

其他说明:

√适用 □不适用

本报告期末其他应收款中无持有公司 5%以上（含 5%）表决权股份的股东欠款，应收其他关联方欠款情况详见本附注十二.6 项下所示。

## 10、 存货

## (1). 存货分类

√适用 □不适用

单位：元 币种：人民币

项目	期末余额			期初余额		
	账面余额	跌价准备	账面价值	账面余额	跌价准备	账面价值
原材料	2,732,382.20	2,732,382.20		2,732,382.20	2,732,382.20	
在产品						
库存商品	3,408,715.56	2,746,750.38	661,965.18	4,724,843.39	2,746,750.38	1,978,093.01
周转材料						
消耗性生物资产						
建造合同形成的已完工未结算资产						
自制半成品	482,988.00	482,988.00		482,988.00	482,988.00	
包装物	120,274.70	120,274.70		120,274.70	120,274.70	
合计	6,744,360.46	6,082,395.28	661,965.18	8,060,488.29	6,082,395.28	1,978,093.01

## (2). 存货跌价准备

√适用 □不适用

单位：元 币种：人民币

项目	期初余额	本期增加金额		本期减少金额		期末余额
		计提	其他	转回或转销	其他	
原材料	2,732,382.20					2,732,382.20
在产品						
库存商品	2,746,750.38					2,746,750.38
周转材料						
消耗性生物资产						
建造合同形成的已完工未结算资产						
自制半成品	482,988.00					482,988.00
包装物	120,274.70					120,274.70
合计	6,082,395.28					6,082,395.28

## (3). 存货期末余额含有借款费用资本化金额的说明:

□适用 √不适用

## (4). 期末建造合同形成的已完工未结算资产情况:

□适用 √不适用

其他说明

√适用 □不适用

存货期末余额比年初数减少 1,316,127.83 元，减少比例为 66.54%，主要系期初地板库存随着本期销售结转成本所致。

#### 11、持有待售资产

适用 不适用

#### 12、一年内到期的非流动资产

适用 不适用

#### 13、其他流动资产

适用 不适用

单位：元 币种：人民币

项目	期末余额	期初余额
兴业银行“金雪球-优悦开放式”理财产品	20,000,000.00	
增值税进项留抵税额		301,324.74
合计	20,000,000.00	301,324.74

其他说明

其他流动资产期末余额比年初数增加 19,698,675.26 元，增加比例为 6,537.36%，主要系购入的理财产品期末未到期所致。

#### 14、可供出售金融资产

##### (1). 可供出售金融资产情况

适用 不适用

单位：元 币种：人民币

项目	期末余额			期初余额		
	账面余额	减值准备	账面价值	账面余额	减值准备	账面价值
可供出售债务工具：						
可供出售权益工具：	14,000,000.00	14,000,000.00		14,000,000.00	14,000,000.00	
按公允价值计量的						
按成本计量的	14,000,000.00	14,000,000.00		14,000,000.00	14,000,000.00	
合计	14,000,000.00	14,000,000.00		14,000,000.00	14,000,000.00	

##### (2). 期末按公允价值计量的可供出售金融资产

适用 不适用

##### (3). 期末按成本计量的可供出售金融资产

适用 不适用

单位：元 币种：人民币

被投资单位	账面余额				减值准备				在被投资单位持股比例(%)	本期现金红利
	期初	本期增加	本期减少	期末	期初	本期增加	本期减少	期末		
上海汇豪木门制造有限公司	10,000,000.00			10,000,000.00	10,000,000.00			10,000,000.00	9.40	
上海工业欧亚国际贸易有限公司	3,000,000.00			3,000,000.00	3,000,000.00			3,000,000.00	13.04	
大丰市中远汇丽建材有限公司	1,000,000.00			1,000,000.00	1,000,000.00			1,000,000.00	10.00	
合计	14,000,000.00			14,000,000.00	14,000,000.00			14,000,000.00	/	

**(4). 报告期内可供出售金融资产减值的变动情况**

√适用 □不适用

单位：元 币种：人民币

可供出售金融资产分类	可供出售权益工具	可供出售债务工具	合计
期初已计提减值余额	14,000,000.00		14,000,000.00
本期计提			
其中：从其他综合收益转入			
本期减少			
其中：期后公允价值回升转回	/		
期末已计提减值金余额	14,000,000.00		14,000,000.00

**(5). 可供出售权益工具期末公允价值严重下跌或非暂时性下跌但未计提减值准备的相关说明：**

□适用 √不适用

其他说明

√适用 □不适用

大丰市中远汇丽建材有限公司已被盐城市大丰区市场监督管理局吊销营业执照，目前该公司尚未注销。

**15、持有至到期投资****(1). 持有至到期投资情况：**

□适用 √不适用

**(2). 期末重要的持有至到期投资：**

□适用 √不适用

**(3). 本期重分类的持有至到期投资：**

□适用 √不适用

其他说明：

□适用 √不适用

**16、长期应收款****(1) 长期应收款情况：**

□适用 √不适用

**(2) 因金融资产转移而终止确认的长期应收款**

□适用 √不适用

**(3) 转移长期应收款且继续涉入形成的资产、负债金额**

□适用 √不适用

其他说明

□适用 √不适用

## 17、长期股权投资

√适用 □不适用

单位：元 币种：人民币

被投资单位	期初余额	本期增减变动								期末余额	减值准备期末余额
		追加投资	减少投资	权益法下确认的投资损益	其他综合收益调整	其他权益变动	宣告发放现金股利或利润	计提减值准备	其他		
一、合营企业											
小计											
二、联营企业											
上海汇丽涂料有限公司	26,816,840.29			-1,597,768.81						25,219,071.48	
上海汇可庆建材销售有限公司	332,063.07									332,063.07	332,063.07
小计	27,148,903.36			-1,597,768.81						25,551,134.55	332,063.07
合计	27,148,903.36			-1,597,768.81						25,551,134.55	332,063.07

## 其他说明

上海汇可庆建材销售有限公司在 2004 年 10 月拟关闭清算，由于股东在清算中意见不一致，导致上海汇可庆建材销售有限公司于 2006 年 12 月被上海工商行政管理局青浦分局吊销工商营业执照，本公司无法取得相关财务资料。

## 18、投资性房地产

投资性房地产计量模式

## (1). 采用成本计量模式的投资性房地产

单位：元 币种：人民币

项目	房屋、建筑物	土地使用权	在建工程	合计
一、账面原值				
1.期初余额	49,476,233.99			49,476,233.99
2.本期增加金额				
(1) 外购				
(2) 存货\固定资产\在建工程转入				
(3) 企业合并增加				
3.本期减少金额				
(1) 处置				
(2) 其他转出				
4.期末余额	49,476,233.99			49,476,233.99
二、累计折旧和累计摊销				
1.期初余额	37,076,058.57			37,076,058.57
2.本期增加金额	2,040,027.08			2,040,027.08
(1) 计提或摊销	2,040,027.08			2,040,027.08
3.本期减少金额				
(1) 处置				
(2) 其他转出				
4.期末余额	39,116,085.65			39,116,085.65

三、减值准备				
1.期初余额				
2.本期增加金额				
(1) 计提				
3、本期减少金额				
(1) 处置				
(2) 其他转出				
4.期末余额				
四、账面价值				
1.期末账面价值	10,360,148.34			10,360,148.34
2.期初账面价值	12,400,175.42			12,400,175.42

## (2). 未办妥产权证书的投资性房地产情况:

□适用 √不适用

其他说明

□适用 √不适用

## 19、固定资产

## (1). 固定资产情况

√适用 □不适用

单位：元 币种：人民币

项目	房屋及建筑物	机器设备	运输工具	办公设备	合计
一、账面原值:					
1.期初余额	1,693,127.05	7,082,003.62	459,961.26	450,906.15	9,685,998.08
2.本期增加金额					
(1) 购置					
(2) 在建工程转入					
(3) 企业合并增加					
3.本期减少金额					
(1) 处置或报废					
4.期末余额	1,693,127.05	7,082,003.62	459,961.26	450,906.15	9,685,998.08
二、累计折旧					
1.期初余额	1,123,450.57	6,373,790.98	294,451.24	390,345.34	8,182,038.13
2.本期增加金额	85,815.60		48,407.93	8,523.13	142,746.66
(1) 计提	85,815.60		48,407.93	8,523.13	142,746.66
3.本期减少金额					
(1) 处置或报废					
4.期末余额	1,209,266.17	6,373,790.98	342,859.17	398,868.47	8,324,784.79
三、减值准备					
1.期初余额		708,212.64			708,212.64
2.本期增加金额					
(1) 计提					
3.本期减少金额					
(1) 处置或报废					
4.期末余额		708,212.64			708,212.64
四、账面价值					
1.期末账面价值	483,860.88		117,102.09	52,037.68	653,000.65
2.期初账面价值	569,676.48		165,510.02	60,560.81	795,747.31

## (2). 暂时闲置的固定资产情况

适用 不适用

## (3). 通过融资租赁租入的固定资产情况

适用 不适用

## (4). 通过经营租赁租出的固定资产

适用 不适用

## (5). 未办妥产权证书的固定资产情况

适用 不适用

其他说明：

适用 不适用

## 20、在建工程

## (1). 在建工程情况

适用 不适用

## (2). 重要在建工程项目本期变动情况

适用 不适用

## (3). 本期计提在建工程减值准备情况：

适用 不适用

其他说明

适用 不适用

## 21、工程物资

适用 不适用

## 22、固定资产清理

适用 不适用

## 23、生产性生物资产

## (1). 采用成本计量模式的生产性生物资产

适用 不适用

## (2). 采用公允价值计量模式的生产性生物资产

适用 不适用

其他说明

适用 不适用

## 24、油气资产

适用 不适用

## 25、无形资产

## (1). 无形资产情况

适用 不适用

单位：元 币种：人民币

项目	土地使用权	专利权	非专利技术	合计
一、账面原值				
1.期初余额	22,320,053.37			22,320,053.37

2.本期增加金额				
(1)购置				
(2)内部研发				
(3)企业合并增加				
3.本期减少金额				
(1)处置				
4.期末余额	22,320,053.37			22,320,053.37
二、累计摊销				
1.期初余额	11,989,576.88			11,989,576.88
2.本期增加金额	654,158.04			654,158.04
(1)计提	654,158.04			654,158.04
3.本期减少金额				
(1)处置				
4.期末余额	12,643,734.92			12,643,734.92
三、减值准备				
1.期初余额				
2.本期增加金额				
(1)计提				
3.本期减少金额				
(1)处置				
4.期末余额				
四、账面价值				
1.期末账面价值	9,676,318.45			9,676,318.45
2.期初账面价值	10,330,476.49			10,330,476.49

本期末通过公司内部研发形成的无形资产占无形资产余额的比例 0

**(2). 未办妥产权证书的土地使用权情况:**

适用 不适用

其他说明:

适用 不适用

**26、开发支出**

适用 不适用

**27、商誉**

**(1). 商誉账面原值**

适用 不适用

**(2). 商誉减值准备**

适用 不适用

说明商誉减值测试过程、参数及商誉减值损失的确认方法

适用 不适用



其他说明

适用 不适用

## 28、长期待摊费用

适用 不适用

## 29、递延所得税资产/递延所得税负债

### (1). 未经抵销的递延所得税资产

适用 不适用

### (2). 未经抵销的递延所得税负债

适用 不适用

单位：元 币种：人民币

项目	期末余额		期初余额	
	应纳税暂时性差异	递延所得税负债	应纳税暂时性差异	递延所得税负债
非同一控制企业合并资产评估增值				
可供出售金融资产公允价值变动				
资产评估增值	4,109,104.52	1,027,276.13	4,109,104.52	1,027,276.13
合计	4,109,104.52	1,027,276.13	4,109,104.52	1,027,276.13

### (3). 以抵销后净额列示的递延所得税资产或负债：

适用 不适用

### (4). 未确认递延所得税资产明细

适用 不适用

单位：元 币种：人民币

项目	期末余额	期初余额
可抵扣暂时性差异	136,694,346.52	139,054,474.67
可抵扣亏损	13,231,637.48	29,042,630.87
合计	149,925,984.00	168,097,105.54

### (5). 未确认递延所得税资产的可抵扣亏损将于以下年度到期

适用 不适用

单位：元 币种：人民币

年份	期末金额	期初金额	备注
2017 年度		17,452,602.50	
2018 年度	6,713,499.29	6,713,499.29	
2019 年度	1,727,663.08	1,727,663.08	
2020 年度	1,660,946.02	1,660,946.02	
2021 年度	1,487,963.13	1,487,919.98	
2022 年度	1,641,565.96		
合计	13,231,637.48	29,042,630.87	/

其他说明：

适用 不适用

税前可弥补亏损额以主管税务部门认定数为准。

**30、其他非流动资产**

□适用 √不适用

**31、短期借款****(1). 短期借款分类**

□适用 √不适用

**(2). 已逾期未偿还的短期借款情况**

□适用 √不适用

其中重要的已逾期未偿还的短期借款情况如下：

□适用 √不适用

其他说明

□适用 √不适用

**32、以公允价值计量且其变动计入当期损益的金融负债**

□适用 √不适用

**33、衍生金融负债**

□适用 √不适用

**34、应付票据**

□适用 √不适用

**35、应付账款****(1). 应付账款列示**

√适用 □不适用

单位：元 币种：人民币

项目	期末余额	期初余额
应付货款等	3,531,841.91	3,430,505.44
合计	3,531,841.91	3,430,505.44

**(2). 账龄超过 1 年的重要应付账款**

√适用 □不适用

单位：元 币种：人民币

项目	期末余额	未偿还或结转的原因
上海浦东新区建设总公司建筑工程公司	263,458.56	尚未清欠
常州格林思宝木业有限公司	215,945.54	尚未清欠
阜阳大亚装饰材料有限公司	194,783.72	尚未清欠
常州市美林达木业有限公司	174,149.74	尚未清欠
顾杰	170,500.75	尚未清欠
合计	1,018,838.31	/

其他说明

√适用 □不适用

本报告期末应付账款中无应付持有公司 5%以上（含 5%）表决权股份的股东单位款项，应付关联方的款项详见本附注十二.6 项下所示。

**36、预收款项****(1). 预收账款项列示**

√适用 □不适用

单位：元 币种：人民币

项目	期末余额	期初余额
预收货款	3,584,105.74	3,264,851.01
合计	3,584,105.74	3,264,851.01

## (2). 账龄超过 1 年的重要预收款项

√适用 □不适用

单位：元 币种：人民币

项目	期末余额	未偿还或结转的原因
中国建筑第七工程局有限公司	658,425.94	原结算尾款，因人员变动等原因无法结转
大丰市天丰科技创业发展有限公司	509,892.70	原结算尾款，因人员变动等原因无法结转
汇成建设发展有限公司	126,440.14	原结算尾款，因人员变动等原因无法结转
上海汇豪木门制造有限公司	115,916.00	原结算尾款，因人员变动等原因无法结转
合计	1,410,674.78	/

## (3). 期末建造合同形成的已结算未完工项目情况：

□适用 √不适用

其他说明

√适用 □不适用

本报告期末预收账款中无预收持有公司 5%以上（含 5%）表决权股份的股东单位款项，预收关联方的款项详见本附注十二.6 项下所示。

## 37、应付职工薪酬

## (1). 应付职工薪酬列示：

√适用 □不适用

单位：元 币种：人民币

项目	期初余额	本期增加	本期减少	期末余额
一、短期薪酬		1,423,669.60	1,423,669.60	
二、离职后福利-设定提存计划		197,786.00	197,786.00	
三、辞退福利				
四、一年内到期的其他福利				
合计		1,621,455.60	1,621,455.60	

## (2). 短期薪酬列示：

√适用 □不适用

单位：元 币种：人民币

项目	期初余额	本期增加	本期减少	期末余额
一、工资、奖金、津贴和补贴		1,215,605.90	1,215,605.90	
二、职工福利费				
三、社会保险费		104,091.70	104,091.70	
其中：医疗保险费		90,412.90	90,412.90	
工伤保险费		6,585.20	6,585.20	
生育保险费		7,093.60	7,093.60	
四、住房公积金		103,972.00	103,972.00	
五、工会经费和职工教育经费				
六、短期带薪缺勤				
七、短期利润分享计划				
合计		1,423,669.60	1,423,669.60	

**(3). 设定提存计划列示**

√适用 □不适用

单位：元 币种：人民币

项目	期初余额	本期增加	本期减少	期末余额
1、基本养老保险		188,421.20	188,421.20	
2、失业保险费		9,364.80	9,364.80	
3、企业年金缴费				
合计		197,786.00	197,786.00	

其他说明：

□适用 √不适用

**38、 应交税费**

√适用 □不适用

单位：元 币种：人民币

项目	期末余额	期初余额
增值税	1,055,723.85	1,353,413.80
消费税		
营业税		
企业所得税		
个人所得税	19,109.00	18,018.90
城市维护建设税	5,566.68	7,922.18
土地增值税	5,110,000.00	5,110,000.00
房产税	551,268.34	596,745.89
教育费附加	24,942.21	30,311.73
地方教育费附加	9,847.62	13,427.33
河道管理费	3,255.00	6,407.94
土地使用税	212,117.70	159,067.50
合计	6,991,830.40	7,295,315.27

**39、 应付利息**

□适用 √不适用

重要的已逾期未支付的利息情况：

□适用 √不适用

其他说明：

□适用 √不适用

**40、 应付股利**

□适用 √不适用

**41、 其他应付款****(1). 按款项性质列示其他应付款**

√适用 □不适用

单位：元 币种：人民币

项目	期末余额	期初余额
房租押金	2,694,392.69	2,694,392.69

往来款等	3,526,581.45	3,512,685.15
合计	6,220,974.14	6,207,077.84

**(2). 账龄超过 1 年的重要其他应付款**

√适用 □不适用

单位：元 币种：人民币

项目	期末余额	未偿还或结转的原因
利乐食品机械有限公司	1,944,392.69	房租押金
大丰港经济区财税分局	750,000.00	房租押金
合计	2,694,392.69	/

其他说明

√适用 □不适用

本报告期末其他应付账款中无应付持有公司 5%以上（含 5%）表决权股份的股东单位款项，应付关联方的款项详见本附注十二.6 项下所示。

**42、持有待售负债**

□适用 √不适用

**43、1 年内到期的非流动负债**

□适用 √不适用

**44、其他流动负债**

其他流动负债情况

□适用 √不适用

短期应付债券的增减变动：

□适用 √不适用

其他说明：

□适用 √不适用

**45、长期借款****(1). 长期借款分类**

□适用 √不适用

其他说明，包括利率区间：

□适用 √不适用

**46、应付债券****(1). 应付债券**

□适用 √不适用

**(2). 应付债券的增减变动：（不包括划分为金融负债的优先股、永续债等其他金融工具）**

□适用 √不适用

**(3). 可转换公司债券的转股条件、转股时间说明：**

□适用 √不适用

**(4). 划分为金融负债的其他金融工具说明：**

期末发行在外的优先股、永续债等其他金融工具基本情况

□适用 √不适用

期末发行在外的优先股、永续债等金融工具变动情况表

适用 不适用

其他金融工具划分为金融负债的依据说明

适用 不适用

其他说明：

适用 不适用

#### 47、长期应付款

(1) 按款项性质列示长期应付款：

适用 不适用

#### 48、长期应付职工薪酬

适用 不适用

#### 49、专项应付款

适用 不适用

#### 50、预计负债

适用 不适用

单位：元 币种：人民币

项目	期初余额	期末余额	形成原因
对外提供担保			
未决诉讼			
产品质量保证			
重组义务			
待执行的亏损合同			
其他			
地板产品质量保证		233,846.15	计提地板产品维保费用
合计		233,846.15	/

#### 51、递延收益

递延收益情况

适用 不适用

涉及政府补助的项目：

适用 不适用

其他说明：

适用 不适用

#### 52、其他非流动负债

适用 不适用

#### 53、股本

适用 不适用

单位：元 币种：人民币

	期初余额	本次变动增减（+、-）					期末余额
		发行新股	送股	公积金转股	其他	小计	
股份总数	181,500,000.00						181,500,000.00

## 54、他权益工具

## (1) 期末发行在外的优先股、永续债等其他金融工具基本情况

□适用 √不适用

## (2) 期末发行在外的优先股、永续债等金融工具变动情况表

□适用 √不适用

其他权益工具本期增减变动情况、变动原因说明，以及相关会计处理的依据：

□适用 √不适用

其他说明：

□适用 √不适用

## 55、资本公积

√适用 □不适用

单位：元 币种：人民币

项目	期初余额	本期增加	本期减少	期末余额
资本溢价（股本溢价）	48,141,198.89			48,141,198.89
其他资本公积	20,236,054.45			20,236,054.45
合计	68,377,253.34			68,377,253.34

## 56、库存股

□适用 √不适用

## 57、其他综合收益

√适用 □不适用

单位：元 币种：人民币

项目	期初余额	本期发生金额					期末余额
		本期所得税前发生额	减：前期计入其他综合收益当期转入损益	减：所得税费用	税后归属于母公司	税后归属于少数股东	
一、以后不能重分类进损益的其他综合收益							
其中：重新计算设定受益计划净负债和净资产的变动							
权益法下在被投资单位不能重分类进损益的其他综合收益中享有的份额							
二、以后将重分类进损益的其他综合收益		-337.27			-337.27		-337.27
其中：权益法下在被投资单位以后将重分类进损益的其他综合收益中享有的份额							
可供出售金融资产公允价值变动损益							
持有至到期投资重分类为可供出售金融资产损益							
现金流量套期损益的有效部分							
外币财务报表折算差额		-337.27			-337.27		-337.27
其他综合收益合计		-337.27			-337.27		-337.27

**58、专项储备**

□适用 √不适用

**59、盈余公积**

√适用 □不适用

单位：元 币种：人民币

项目	期初余额	本期增加	本期减少	期末余额
法定盈余公积	18,111,896.60			18,111,896.60
任意盈余公积				
储备基金				
企业发展基金				
其他				
合计	18,111,896.60			18,111,896.60

**60、未分配利润**

√适用 □不适用

单位：元 币种：人民币

项目	本期	上期
调整前上期末未分配利润	-201,066,413.05	-211,416,425.38
调整期初未分配利润合计数（调增+，调减-）		
调整后期初未分配利润	-201,066,413.05	-211,416,425.38
加：本期归属于母公司所有者的净利润	4,352,268.71	10,350,012.33
减：提取法定盈余公积		
提取任意盈余公积		
提取一般风险准备		
应付普通股股利		
转作股本的普通股股利		
期末未分配利润	-196,714,144.34	-201,066,413.05

调整期初未分配利润明细：

- 1、由于《企业会计准则》及其相关新规定进行追溯调整，影响期初未分配利润 0 元。
- 2、由于会计政策变更，影响期初未分配利润 0 元。
- 3、由于重大会计差错更正，影响期初未分配利润 0 元。
- 4、由于同一控制导致的合并范围变更，影响期初未分配利润 0 元。
- 5、其他调整合计影响期初未分配利润 0 元。

**61、营业收入和营业成本**

√适用 □不适用

单位：元 币种：人民币

项目	本期发生额		上期发生额	
	收入	成本	收入	成本
主营业务	12,247,062.54	4,499,381.29	11,065,621.48	3,736,710.84
其他业务				
合计	12,247,062.54	4,499,381.29	11,065,621.48	3,736,710.84

**62、税金及附加**

√适用 □不适用



单位：元 币种：人民币

项目	本期发生额	上期发生额
消费税		
营业税		219,939.28
城市维护建设税	10,059.43	7,830.78
教育费附加	20,975.91	15,341.04
资源税		
房产税	181,027.73	113,708.76
土地使用税	1,054,495.20	614,330.50
车船使用税		
印花税	4,815.00	765.00
地方教育费附加	13,983.91	10,227.35
河道管理费	925.90	2,487.44
合计	1,286,283.08	984,630.15

其他说明：

税金及附加本期金额比上期金额增加 301,652.93 元，增加比例为 30.64%，主要系本期土地使用税定额税率提升导致税费增加所致。

**63、销售费用**

√适用 □不适用

单位：元 币种：人民币

项目	本期发生额	上期发生额
商品质保费	233,846.15	
人员薪酬费	82,803.50	
广告宣传费	23,246.17	
车辆费用	31,427.64	
合计	371,323.46	

其他说明：

销售费用本期金额比上期金额增加 371,323.46 元，增加比例为 100.00%，主要系本期公司拓展贸易业务而新增相关销售费用所致。

**64、管理费用**

√适用 □不适用

单位：元 币种：人民币

项目	本期发生额	上期发生额
人员薪酬费	1,518,655.40	1,360,343.90
中介机构费	654,158.04	672,816.88
无形资产摊销	438,432.71	654,158.04
业务招待费	252,876.97	240,560.32
修理费用	230,213.15	171,950.00
车辆费用	194,605.56	168,412.83
董事会费	159,849.92	162,912.06
折旧费	142,746.66	172,382.63
差旅费	101,326.41	104,743.50
财产保险费	48,130.36	46,055.78
会务费	36,528.30	6,128.30
税费	-	290,778.48

其 他	253,269.37	303,294.14
合计	4,030,792.85	4,354,536.86

**65、财务费用**

√适用 □不适用

单位：元 币种：人民币

项目	本期发生额	上期发生额
利息收入	-150,838.13	-46,295.74
银行手续费	12,583.55	9,298.74
汇兑损益	-0.59	
合计	-138,255.17	-36,997.00

**66、资产减值损失**

√适用 □不适用

单位：元 币种：人民币

项目	本期发生额	上期发生额
一、坏账损失	-2,593,974.30	-3,661,539.51
二、存货跌价损失		
三、可供出售金融资产减值损失		
四、持有至到期投资减值损失		
五、长期股权投资减值损失		
六、投资性房地产减值损失		
七、固定资产减值损失		
八、工程物资减值损失		
九、在建工程减值损失		
十、生产性生物资产减值损失		
十一、油气资产减值损失		
十二、无形资产减值损失		
十三、商誉减值损失		
十四、其他		
合计	-2,593,974.30	-3,661,539.51

**67、公允价值变动收益**

□适用 √不适用

**68、投资收益**

√适用 □不适用

单位：元 币种：人民币

项目	本期发生额	上期发生额
权益法核算的长期股权投资收益	-1,597,768.81	3,725,625.00
处置长期股权投资产生的投资收益		
以公允价值计量且其变动计入当期损益的金融资产在持有期间的投资收益		
处置以公允价值计量且其变动计入当期损益的金融资产取得的投资收益		
持有至到期投资在持有期间的投资收益		
可供出售金融资产等取得的投资收益		
处置可供出售金融资产取得的投资收益		

丧失控制权后，剩余股权按公允价值重新计量产生的利得		
理财产品取得的投资收益	1,105,320.50	903,244.16
合计	-492,448.31	4,628,869.16

其他说明：

本报告期不存在投资收益汇回存在重大限制的情形。

投资收益本期金额比上期金额减少 5,121,317.47 元，减少比例为 110.64%，主要系公司所投联营企业本期亏损，按权益法核算的相关投资收益减少所致。

## 69、营业外收入

营业外收入情况

适用 不适用

单位：元 币种：人民币

项目	本期发生额	上期发生额	计入当期非经常性损益的金额
非流动资产处置利得合计			
其中：固定资产处置利得			
无形资产处置利得			
债务重组利得			
非货币性资产交换利得			
接受捐赠			
政府补助		5,936.70	
其他	11.45	100.00	11.45
合计	11.45	6,036.70	11.45

计入当期损益的政府补助

适用 不适用

单位：元 币种：人民币

补助项目	本期发生金额	上期发生金额	与资产相关/与收益相关
残疾人补贴款		5,936.70	与收益相关
合计		5,936.70	/

其他说明：

适用 不适用

## 70、营业外支出

适用 不适用

单位：元 币种：人民币

项目	本期发生额	上期发生额	计入当期非经常性损益的金额
非流动资产处置损失合计			
其中：固定资产处置损失			
无形资产处置损失			
债务重组损失			
非货币性资产交换损失			
对外捐赠			
罚款及滞纳金支出	15,568.85	43.15	15,568.85

其他		0.70	-
合计	15,568.85	43.85	15,568.85

**71、 所得税费用****(1) 所得税费用表**

□适用 √不适用

**(2) 会计利润与所得税费用调整过程：**

√适用 □不适用

单位：元 币种：人民币

项目	本期发生额
利润总额	4,283,505.62
按法定/适用税率计算的所得税费用	1,070,876.41
子公司适用不同税率的影响	-1,516.18
调整以前期间所得税的影响	
非应税收入的影响	396,499.04
不可抵扣的成本、费用和损失的影响	62,545.76
使用前期未确认递延所得税资产的可抵扣亏损的影响	-1,348,764.48
本期未确认递延所得税资产的可抵扣暂时性差异或可抵扣亏损的影响	-179,640.55
所得税费用	

其他说明：

□适用 √不适用

**72、 其他综合收益**

√适用 □不适用

详见附注七.57

**73、 现金流量表项目****(1). 收到的其他与经营活动有关的现金：**

√适用 □不适用

单位：元 币种：人民币

项目	本期发生额	上期发生额
利息收入	150,838.13	46,295.74
收到代收代付款项	5,000.00	25,000.00
收到教育费附加返还	9.92	
收到残疾人中心补贴		5,936.70
收到社保中心社保金		4,657.80
合计	155,848.05	81,890.24

**(2). 支付的其他与经营活动有关的现金：**

√适用 □不适用

单位：元 币种：人民币

项目	本期发生额	上期发生额
支付公司管理费用	1,489,140.18	1,599,783.69
支付其他	446,320.73	324,962.99
合计	1,935,460.91	1,924,746.68

## (3). 收到的其他与投资活动有关的现金

√适用 □不适用

单位：元 币种：人民币

项目	本期发生额	上期发生额
收到债权转让款		1,200,000.00
合计		1,200,000.00

## (4). 支付的其他与投资活动有关的现金

□适用 √不适用

## (5). 收到的其他与筹资活动有关的现金

□适用 √不适用

## (6). 支付的其他与筹资活动有关的现金

□适用 √不适用

## 74、现金流量表补充资料

## (1) 现金流量表补充资料

√适用 □不适用

单位：元 币种：人民币

补充资料	本期金额	上期金额
<b>1. 将净利润调节为经营活动现金流量：</b>		
净利润	4,283,505.62	10,323,142.15
加：资产减值准备	-2,593,974.30	-3,661,539.51
固定资产折旧、油气资产折耗、生产性生物资产折旧	2,182,773.74	2,212,409.71
无形资产摊销	654,158.04	654,158.04
长期待摊费用摊销		
处置固定资产、无形资产和其他长期资产的损失（收益以“-”号填列）		
固定资产报废损失（收益以“-”号填列）		
公允价值变动损失（收益以“-”号填列）		
财务费用（收益以“-”号填列）		
投资损失（收益以“-”号填列）	492,448.31	-4,628,869.16
递延所得税资产减少（增加以“-”号填列）		
递延所得税负债增加（减少以“-”号填列）		
存货的减少（增加以“-”号填列）	1,316,127.83	-1,045,971.21
经营性应收项目的减少（增加以“-”号填列）	-708,393.90	-662,584.38
经营性应付项目的增加（减少以“-”号填列）	298,529.54	-146,691.64
其他		
经营活动产生的现金流量净额	5,925,174.88	3,044,054.00
<b>2. 不涉及现金收支的重大投资和筹资活动：</b>		
债务转为资本		
一年内到期的可转换公司债券		
融资租入固定资产		
<b>3. 现金及现金等价物净变动情况：</b>		
现金的期末余额	27,996,313.53	38,249,836.18

减：现金的期初余额	38,249,836.18	29,352,786.96
加：现金等价物的期末余额		
减：现金等价物的期初余额		
现金及现金等价物净增加额	-10,253,522.65	8,897,049.22

## (2) 本期支付的取得子公司的现金净额

□适用 √不适用

## (3) 本期收到的处置子公司的现金净额

□适用 √不适用

## (4) 现金和现金等价物的构成

√适用 □不适用

单位：元 币种：人民币

项目	期末余额	期初余额
一、现金		
其中：库存现金	27,996,313.53	41,299.30
可随时用于支付的银行存款	33,575.06	38,208,536.88
可随时用于支付的其他货币资金	27,962,738.47	
可用于支付的存放中央银行款项		
存放同业款项		
拆放同业款项		
二、现金等价物		
其中：三个月内到期的债券投资		
三、期末现金及现金等价物余额	27,996,313.53	38,249,836.18
其中：母公司或集团内子公司使用受限制的现金和现金等价物		

其他说明：

□适用 √不适用

## 75、所有者权益变动表项目注释

说明对上年期末余额进行调整的“其他”项目名称及调整金额等事项：

□适用 √不适用

## 76、所有权或使用权受到限制的资产

□适用 √不适用

## 77、外币货币性项目

## (1). 外币货币性项目：

√适用 □不适用

单位：元

项目	期末外币余额	折算汇率	期末折算人民币余额
货币资金			
其中：美元			
欧元			

港币	20,935.38	0.8359	17,500.09
人民币			
人民币			
应收账款			
其中：美元			
欧元			
港币			
人民币			
人民币			
长期借款			
其中：美元			
欧元			
港币			
人民币			
人民币			

(2). 境外经营实体说明，包括对于重要的境外经营实体，应披露其境外主要经营地、记账本位币及选择依据，记账本位币发生变化的还应披露原因。

适用 不适用

本公司境外经营实体为香港汇丽控股有限公司，其主要报表项目的折算汇率如下：

公司名称	原币币种	资产负债表		利润表	
		期末	年初	本期	上期
香港汇丽控股有限公司	港币 HKD	0.8359	尚未设立	0.8520	尚未设立

注：上述折算汇率按中国外汇交易中心公布的港币兑人民币汇率折算成人民币。

## 78、套期

适用 不适用

## 79、政府补助

### 1. 政府补助基本情况

适用 不适用

### 2. 政府补助退回情况

适用 不适用

## 80、其他

适用 不适用

## 八、合并范围的变更

### 1、非同一控制下企业合并

适用 不适用

### 2、同一控制下企业合并

适用 不适用

### 3、反向购买

适用 不适用

### 4、处置子公司

是否存在单次处置对子公司投资即丧失控制权的情形

适用 不适用

其他说明：

适用 不适用

是否存在通过多次交易分步处置对子公司投资且在本期丧失控制权的情形

适用 不适用

## 5、其他原因的合并范围变动

说明其他原因导致的合并范围变动（如，新设子公司、清算子公司等）及其相关情况：

适用 不适用

本年度合并财务报表范围新增于本期新设的全资子公司香港汇丽控股有限公司。

## 6、其他

适用 不适用

## 九、在其他主体中的权益

### 1、在子公司中的权益

#### (1). 企业集团的构成

适用 不适用

子公司名称	主要经营地	注册地	业务性质	持股比例(%)		取得方式
				直接	间接	
上海汇丽地板制品有限公司	上海市	上海市	地板制品的生产 和销售	100.00		收购
上海中远汇丽建材有限公司	上海市	上海市	建材、房产	90.00		设立
香港汇丽控股有限公司	上海市	香港	贸易	100.00		设立

#### (2). 重要的非全资子公司

适用 不适用

单位:元 币种:人民币

子公司名称	少数股东持股比例	本期归属于少数股东的损益	本期向少数股东宣告分派的股利	期末少数股东权益余额
上海中远汇丽建材有限公司	10.00%	-68,763.09	-	3,410,846.47

子公司少数股东的持股比例不同于表决权比例的说明：

适用 不适用

其他说明：

适用 不适用



## (3). 重要非全资子公司的主要财务信息

√适用 □不适用

单位:元 币种:人民币

子公司名称	期末余额						期初余额					
	流动资产	非流动资产	资产合计	流动负债	非流动负债	负债合计	流动资产	非流动资产	资产合计	流动负债	非流动负债	负债合计
上海中远汇丽建材有限公司	77,172,157.00	6,707,760.33	83,879,917.33	49,771,452.62	-	49,771,452.62	78,234,178.99	7,223,498.75	85,457,677.74	50,661,582.14	-	50,661,582.14

子公司名称	本期发生额				上期发生额			
	营业收入	净利润	综合收益总额	经营活动现金流量	营业收入	净利润	综合收益总额	经营活动现金流量
上海中远汇丽建材有限公司	1,216,340.50	-687,630.89	-687,630.89	165,978.01	1,452,857.14	-268,701.83	-268,701.83	188,974.31

## (4). 使用企业集团资产和清偿企业集团债务的重大限制:

□适用 √不适用

## (5). 向纳入合并财务报表范围的结构化主体提供的财务支持或其他支持:

□适用 √不适用

其他说明:

□适用 √不适用

## 2、在子公司的所有者权益份额发生变化且仍控制子公司的交易

□适用 √不适用

## 3、在合营企业或联营企业中的权益

√适用 □不适用

## (1). 重要的合营企业或联营企业

√适用 □不适用

单位:元 币种:人民币

合营企业或联营企业名称	主要经营地	注册地	业务性质	持股比例(%)		对合营企业或联营企业投资的会计处理方法
				直接	间接	
上海汇丽涂料有限公司	上海市	上海市	涂料生产销售	37.50	-	权益法

## (2). 重要合营企业的主要财务信息

□适用 √不适用

## (3). 重要联营企业的主要财务信息

√适用 □不适用

单位:元 币种:人民币

	期末余额/ 本期发生额	期初余额/ 上期发生额
	上海汇丽涂料有限公司	上海汇丽涂料有限公司
流动资产	72,399,263.41	83,832,643.96
非流动资产	48,023,330.52	52,293,118.53
资产合计	120,422,593.93	136,125,762.49
流动负债	52,729,775.35	63,958,174.87
非流动负债	35,587.35	-
负债合计	52,765,362.70	63,958,174.87
少数股东权益	406,373.94	656,013.51
归属于母公司股东权益	67,250,857.29	71,511,574.11
按持股比例计算的净资产份额	25,219,071.48	26,816,840.29
调整事项	-	-
--商誉	-	-
--内部交易未实现利润	-	-

--其他	-	-
对联营企业权益投资的账面价值	25,219,071.48	26,816,840.29
存在公开报价的联营企业权益投资的公允价值		
营业收入	71,161,387.23	111,375,301.42
净利润	-4,260,716.82	9,935,000.00
终止经营的净利润	-	-
其他综合收益	-	-
综合收益总额	-4,260,716.82	9,935,000.00
本年度收到的来自联营企业的股利		

## (4). 不重要的合营企业和联营企业的汇总财务信息

适用 不适用

## (5). 合营企业或联营企业向本公司转移资金的能力存在重大限制的说明:

适用 不适用

## (6). 合营企业或联营企业发生的超额亏损

适用 不适用

## (7). 与合营企业投资相关的未确认承诺

适用 不适用

## (8). 与合营企业或联营企业投资相关的或有负债

适用 不适用

## 4、重要的共同经营

适用 不适用

## 5、在未纳入合并财务报表范围的结构化主体中的权益

未纳入合并财务报表范围的结构化主体的相关说明:

适用 不适用

## 6、其他

适用 不适用

## 十、与金融工具相关的风险

适用 不适用

本公司的主要金融工具包括:

金融资产: 应收款项等。

金融负债: 应付账款、其他应付款等。

本公司在日常活动中面临的金融工具的风险主要包括信用风险、流动性风险及市场风险, 公司对各风险的管理目标系力争在风险和收益之间取得适当的平衡, 将风险对本公司经营业绩的负面影

响降到最低水平，使股东及其他权益投资者的利益最大化。

#### 1、信用风险

信用风险，是指金融工具的一方不履行义务，造成另一方发生财务损失的风险。

本公司现主营厂房出租业务，承租方根据租赁合同约定按时向本公司预付租赁款，故不存在重大信用风险。

#### 2、流动性风险

流动性风险，是指在履行以交付现金或其他金融资产的方式结算的义务时发生资金短缺的风险。

本公司现主营厂房出租业务，无重大经营物资采购需求且无外部金融机构借款，流动比率维持在较高水平，故不存在重大流动性风险。

#### 3、市场风险

金融工具的市场风险，是指金融工具的公允价值或未来现金流量因市场价格变动而发生波动的风险，包括汇率风险、利率风险和其他价格风险。

##### (1) 汇率风险

汇率风险，是指金融工具的公允价值或未来现金流量因外汇汇率变动而发生波动的风险。本公司无对外贸易业务，故不存在重大汇率风险。

##### (2) 利率风险

利率风险，是指金融工具的公允价值或未来现金流量因市场利率变动而发生波动的风险。本公司无外部金融机构借款，故不存在重大利率风险。

##### (3) 其他价格风险

其他价格风险，是指汇率风险和利率风险以外的市场价格变动而发生波动的风险，无论这些变动是由于与单项金融工具或其发行方有关的因素而引起的，还是由于与市场内交易的所有类似金融工具有关的因素而引起的。其他价格风险可源于商品价格或权益工具价格等的变化。本公司现主营厂房出租业务，公司均与承租方签订长期租赁协议，故不存在重大价格风险。

### 十一、 价值的披露

#### 1、 以公允价值计量的资产和负债的期末公允价值

适用 不适用

#### 2、 持续和非持续第一层次公允价值计量项目市价的确定依据

适用 不适用

#### 3、 持续和非持续第二层次公允价值计量项目，采用的估值技术和重要参数的定性及定量信息

适用 不适用

#### 4、 持续和非持续第三层次公允价值计量项目，采用的估值技术和重要参数的定性及定量信息

适用 不适用

#### 5、 持续的第三层次公允价值计量项目，期初与期末账面价值间的调节信息及不可观察参数敏感性分析

适用 不适用

#### 6、 持续的公允价值计量项目，本期内发生各层级之间转换的，转换的原因及确定转换时点的政策

适用 不适用

**7、 本期内发生的估值技术变更及变更原因**

□适用 √不适用

**8、 不以公允价值计量的金融资产和金融负债的公允价值情况**

□适用 √不适用

**9、 其他**

□适用 √不适用

**十二、 关联方及关联交易****1、 本企业的母公司情况**

√适用 □不适用

单位：万元 币种：人民币

母公司名称	注册地	业务性质	注册资本	母公司对本企业的持股比例(%)	母公司对本企业的表决权比例(%)
上海汇丽集团有限公司	上海市	建材、实业投资等	45,000.00	28.64	28.64

**本企业的母公司情况的说明**

上海汇丽集团有限公司（以下简称“汇丽集团公司”）系于 1993 年成立的有限责任公司，注册资本人民币 4.5 亿元，法定代表人程光 先生。2015 年汇丽集团公司原股东上海南汇资产投资经营有限公司将其持有的汇丽集团公司 37.33% 股权转让给三林万业（上海）企业集团有限公司，转让后三林万业（上海）企业集团有限公司对汇丽集团公司的直接持股比例为 48.44%，成为其控股股东。2016 年汇丽集团公司原股东万业企业将其持有的汇丽集团公司 14% 股权转让给三林万业（上海）企业集团有限公司，转让后三林万业（上海）企业集团有限公司对汇丽集团公司的直接持股比例为 62.44%。

本企业最终控制方是林逢生 先生

**2、 本企业的子公司情况**

本企业子公司的情况详见附注

√适用 □不适用

本公司子公司情况详见本附注九.1 所示

**3、 本企业合营和联营企业情况**

本企业重要的合营或联营企业详见附注

√适用 □不适用

本公司重要的联营企业详见本附注九.3 所示。

本期与本公司发生关联方交易，或前期与本公司发生关联方交易形成余额的其他合营或联营企业情况如下

√适用 □不适用

合营或联营企业名称	与本企业关系
上海汇丽涂料有限公司	联营企业，同一母公司控制的子公司

**其他说明**

√适用 □不适用

本期与联营企业关联交易情况详见本附注十二.5 所示。

**4、其他关联方情况**

√适用 □不适用

其他关联方名称	其他关联方与本企业关系
上海汇豪木门制造有限公司	母公司的控股子公司
上海汇浩工业涂料有限公司	母公司的控股子公司
上海爱尔邦铝复合板有限公司	母公司的控股子公司
上海汇丽-塔格板材有限公司	母公司的控股子公司
上海中远汇丽建材销售有限公司	其他
三林万业（上海）企业集团有限公司	其他
上海万业企业股份有限公司	其他
上海万业企业宝山新城建设开发有限公司	其他
上海汇丽涂料有限公司	母公司的全资子公司
上海汇可庆建材销售有限公司	其他

**5、关联交易情况****(1). 购销商品、提供和接受劳务的关联交易**

采购商品/接受劳务情况表

√适用 □不适用

单位：元 币种：人民币

关联方	关联交易内容	本期发生额	上期发生额
上海汇丽-塔格板材有限公司	购买 PC 板材	209,057.81	

出售商品/提供劳务情况表

√适用 □不适用

单位：元 币种：人民币

关联方	关联交易内容	本期发生额	上期发生额
上海万业企业股份有限公司	出售地板	2,558,741.70	2,009,230.76

购销商品、提供和接受劳务的关联交易说明

□适用 √不适用

**(2). 关联受托管理/承包及委托管理/出包情况**

本公司受托管理/承包情况表：

□适用 √不适用

关联托管/承包情况说明

□适用 √不适用

本公司委托管理/出包情况表：

□适用 √不适用

关联管理/出包情况说明

□适用 √不适用

**(3). 关联租赁情况**

本公司作为出租方：

□适用 √不适用

本公司作为承租方：

√适用 □不适用

单位：元 币种：人民币

出租方名称	租赁资产种类	本期确认的租赁费	上期确认的租赁费
上海汇丽涂料有限公司	上海市浦东新区周浦镇横桥路 406 号 1 幢 213 室	80,300.00	80,300.00

关联租赁情况说明

□适用 √不适用

**(4). 关联担保情况**

本公司作为担保方

□适用 √不适用

本公司作为被担保方

□适用 √不适用

关联担保情况说明

□适用 √不适用

**(5). 关联方资金拆借**

□适用 √不适用

**(6). 关联方资产转让、债务重组情况**

√适用 □不适用

单位：元 币种：人民币

关联方	关联交易内容	本期发生额	上期发生额
上海汇丽集团有限公司	债权转让		1,200,000.00

**(7). 关键管理人员报酬**

√适用 □不适用

单位：万元 币种：人民币

项目	本期发生额	上期发生额
关键管理人员报酬	68.30	60.00

**(8). 其他关联交易**

√适用 □不适用

单位：元 币种：人民币

关联方	关联交易内容	本期发生额	上期发生额
上海汇丽涂料有限公司	增资		9,750,000.00

## 6、 关联方应收应付款项

### (1). 应收项目

√适用 □不适用

单位:元 币种:人民币

项目名称	关联方	期末余额		期初余额	
		账面余额	坏账准备	账面余额	坏账准备
应收账款	上海中远汇丽建材销售有限公司	28,160,056.75	28,160,056.75	28,160,056.75	28,160,056.75
应收账款	上海汇浩工业涂料有限公司	2,242,294.64	2,242,294.64	2,242,294.64	2,242,294.64
应收账款	上海万业企业股份有限公司	1,389,716.80		426,353.00	
其他应收款	上海汇丽涂料有限公司	10,000.00		10,000.00	

### (2). 应付项目

√适用 □不适用

单位:元 币种:人民币

项目名称	关联方	期末账面余额	期初账面余额
应付账款	上海汇丽涂料有限公司	7,035.00	7,035.00
预收账款	上海汇豪木门制造有限公司	115,916.00	115,916.00
其他应付款	上海汇豪木门制造有限公司	2,632.50	2,632.50
其他应付款	上海汇可庆建材销售有限公司	204,410.00	204,410.00
其他应付款	上海爱尔邦铝复合板有限公司	2,850.17	2,850.17

## 7、 关联方承诺

□适用 √不适用

## 8、 其他

□适用 √不适用

## 十三、 股份支付

### 1、 股份支付总体情况

□适用 √不适用

### 2、 以权益结算的股份支付情况

□适用 √不适用

### 3、 以现金结算的股份支付情况

□适用 √不适用

### 4、 股份支付的修改、终止情况

□适用 √不适用

### 5、 其他

□适用 √不适用



#### 十四、 承诺及或有事项

##### 1、 重要承诺事项

适用 不适用

##### 2、 或有事项

###### (1). 资产负债表日存在的重要或有事项

适用 不适用

###### (2). 公司没有需要披露的重要或有事项，也应予以说明：

适用 不适用

##### 3、 其他

适用 不适用

#### 十五、 资产负债表日后事项

##### 1、 重要的非调整事项

适用 不适用

##### 2、 利润分配情况

适用 不适用

##### 3、 销售退回

适用 不适用

##### 4、 其他资产负债表日后事项说明

适用 不适用

#### 十六、 其他重要事项

##### 1、 前期会计差错更正

###### (1). 追溯重述法

适用 不适用

###### (2). 未来适用法

适用 不适用

##### 2、 债务重组

适用 不适用

##### 3、 资产置换

###### (1). 非货币性资产交换

适用 不适用

###### (2). 其他资产置换

适用 不适用

##### 4、 年金计划

适用 不适用

##### 5、 终止经营

适用 不适用

## 6、分部信息

### (1). 报告分部的确定依据与会计政策:

适用 不适用

本公司目前主要业务系自有厂房出租，其他业务规模小且交易笔数少，公司主要业务均在境内，地区经营风险无重大差异而不列示分部信息。

### (2). 报告分部的财务信息

适用 不适用

### (3). 公司无报告分部的，或者不能披露各报告分部的资产总额和负债总额的，应说明原因

适用 不适用

### (4). 其他说明:

适用 不适用

## 7、其他对投资者决策有影响的重要交易和事项

适用 不适用

## 8、其他

适用 不适用

## 十七、母公司财务报表主要项目注释

### 1、应收账款

#### (1). 应收账款分类披露:

适用 不适用

单位：元 币种：人民币

种类	期末余额					期初余额				
	账面余额		坏账准备		账面价值	账面余额		坏账准备		账面价值
	金额	比例 (%)	金额	计提比例 (%)		金额	比例 (%)	金额	计提比例 (%)	
单项金额重大并单独计提坏账准备的应收账款										
按信用风险特征组合计提坏账准备的应收账款	1,287,741.50	100.00	1,287,741.50	100.00		1,287,741.50	100.00	1,287,741.50	100.00	
单项金额不重大但单独计提坏账准备的应收账款										
合计	1,287,741.50	/	1,287,741.50	/		1,287,741.50	/	1,287,741.50	/	

期末单项金额重大并单独计提坏账准备的应收账款:

适用 不适用

组合中，按账龄分析法计提坏账准备的应收账款:

适用 不适用

单位：元 币种：人民币

账龄	期末余额		
	应收账款	坏账准备	计提比例 (%)
1 年以内			
其中：1 年以内分项			
1 年以内			
1 年以内小计			
1 至 2 年			
2 至 3 年			
3 年以上	1,287,741.50	1,287,741.50	100.00
3 至 4 年			
4 至 5 年			
5 年以上			
合计	1,287,741.50	1,287,741.50	100.00

确定该组合依据的说明：

对于单项金额不重大的应收款项及经单独测试后未减值的金额重大的应收款项（除应收子公司款项和确信可收回款项外）一起按账龄作为信用风险特征划分为若干组合。根据以前年度与之相同或相类似的、具有类似信用风险特征的应收账款组合的实际损失率为基础，结合现时情况确定本年度各项组合计提坏账准备的比例，据此计算本年度应计提的坏账准备。

组合中，采用余额百分比法计提坏账准备的应收账款：

适用 不适用

组合中，采用其他方法计提坏账准备的应收账款：

适用 不适用

**(2). 本期计提、收回或转回的坏账准备情况：**

本期计提坏账准备金额 0 元；本期收回或转回坏账准备金额 0 元。

其中本期坏账准备收回或转回金额重要的：

适用 不适用

**(3). 本期实际核销的应收账款情况**

适用 不适用

其中重要的应收账款核销情况

适用 不适用

**(4). 按欠款方归集的期末余额前五名的应收账款情况：**

适用 不适用

单位：元 币种：人民币

单位名称	与本公司关系	金额	计提坏账	占应收账款总额比例 (%)
大丰玄通人造林产业有限公司	非关联方	339,276.21	339,276.21	26.35
北京海淀汇丽建材经营部	非关联方	124,226.70	124,226.70	9.65
浦东新区久久工程部	非关联方	59,520.00	59,520.00	4.62
上海兰天建筑公司	非关联方	56,640.00	56,640.00	4.40
上海朋欣建筑安装公司	非关联方	51,162.00	51,162.00	3.97
合计		630,824.91	630,824.91	48.99

## (5). 因金融资产转移而终止确认的应收账款:

□适用 √不适用

## (6). 转移应收账款且继续涉入形成的资产、负债金额:

□适用 √不适用

其他说明:

□适用 √不适用

## 2、其他应收款

## (1). 其他应收款分类披露:

√适用 □不适用

单位:元 币种:人民币

类别	期末余额					期初余额				
	账面余额		坏账准备		账面价值	账面余额		坏账准备		账面价值
	金额	比例(%)	金额	计提比例(%)		金额	比例(%)	金额	计提比例(%)	
单项金额重大并单独计提坏账准备的其他应收款	11,804,017.60	14.21	11,804,017.60	100.00		15,454,017.60	16.11	15,454,017.60	100.00	
按信用风险特征组合计提坏账准备的其他应收款	71,251,297.46	85.79	2,211,643.26	3.10	69,039,654.20	80,461,107.26	83.89	1,211,643.26	1.51	79,249,464.00
单项金额不重大但单独计提坏账准备的其他应收款										
合计	83,055,315.06	/	14,015,660.86	/	69,039,654.20	95,915,124.86	/	16,665,660.86	/	79,249,464.00

期末单项金额重大并单项计提坏账准备的其他应收款:

√适用 □不适用

单位:元 币种:人民币

其他应收款(按单位)	期末余额			
	其他应收款	坏账准备	计提比例(%)	计提理由
上海佳元企业发展有限公司	6,000,000.00	6,000,000.00	100.00%	清偿困难
吴江市桃源镇集体资产经营公司	5,804,017.60	5,804,017.60	100.00%	清偿困难
合计	11,804,017.60	11,804,017.60	/	/

组合中,按账龄分析法计提坏账准备的其他应收款:

√适用 □不适用

单位:元 币种:人民币

账龄	期末余额		
	其他应收款	坏账准备	计提比例(%)
1年以内			
其中:1年以内分项			
1年以内	0.20		
1年以内小计	0.20		

1 至 2 年			
2 至 3 年			
3 年以上	2,211,643.26	2,211,643.26	100.00
3 至 4 年			
4 至 5 年			
5 年以上			
合计	2,211,643.46	2,211,643.26	99.99

确定该组合依据的说明:

对于单项金额不重大的应收款项及经单独测试后未减值的金额重大的应收款项（除应收子公司款项和确信可收回款项外）一起按账龄作为信用风险特征划分为若干组合。根据以前年度与之相同或相类似的、具有类似信用风险特征的应收账款组合的实际损失率为基础，结合现时情况确定本年度各项组合计提坏账准备的比例，据此计算本年度应计提的坏账准备。

组合中，采用余额百分比法计提坏账准备的其他应收款：

适用 不适用

组合中，采用其他方法计提坏账准备的其他应收款：

适用 不适用

单位：元 币种：人民币

组合名称	账面余额	坏账准备
合并范围内子公司组合	69,029,654.00	-

确定该组合依据的说明:

将合并范围内本公司与各子公司间的应收款项划分为一组合，与各子公司间款项确信可以收回，不计提坏账准备。

单位：元 币种：人民币

组合名称	账面余额	坏账准备
确信可收回组合	10,000.00	-

确定该组合依据的说明:

将确信可回收应收款项划分为一组合，不计提坏账准备。

## (2). 本期计提、收回或转回的坏账准备情况:

本期计提坏账准备金额 0 元；本期收回或转回坏账准备金额 2,650,000.00 元。

其中本期坏账准备转回或收回金额重要的：

适用 不适用

单位：元 币种：人民币

单位名称	转回或收回金额	收回方式
江苏大丰海港控股集团有限公司	2,650,000.00	货币资金
合计	2,650,000.00	/

## (3). 本期实际核销的其他应收款情况

适用 不适用

## (4). 其他应收款按款项性质分类情况

适用 不适用

单位：元 币种：人民币

款项性质	期末账面余额	期初账面余额
与子公司往来款	69,029,654.00	79,239,464.00
大丰林地租赁权尾款	1,000,000.00	3,650,000.00
往来款等	13,025,661.06	13,025,660.86
合计	83,055,315.06	95,915,124.86

## (5). 按欠款方归集的期末余额前五名的其他应收款情况：

√适用 □不适用

单位：元 币种：人民币

单位名称	款项的性质	期末余额	账龄	占其他应收款期末余额合计数的比例(%)	坏账准备期末余额
上海中远汇丽建材有限公司	子公司往来款	44,463,193.65	3年以上	53.53	
上海汇丽地板制品有限公司	子公司往来款	24,566,460.35	3年以上	29.58	
上海佳元企业发展有限公司	往来款	6,000,000.00	3年以上	7.22	6,000,000.00
吴江市桃源镇集体资产经营公司	往来款	5,804,017.60	3年以上	6.99	5,804,017.60
江苏大丰海港控股集团有限公司	大丰林地租赁权尾款	1,000,000.00	3年以上	1.20	1,000,000.00
合计	/	81,833,671.60	/	98.52	12,804,017.60

## (6). 涉及政府补助的应收款项

□适用 √不适用

## (7). 因金融资产转移而终止确认的其他应收款：

□适用 √不适用

## (8). 转移其他应收款且继续涉入形成的资产、负债金额：

□适用 √不适用

其他说明：

□适用 √不适用

## 3、长期股权投资

√适用 □不适用

单位：元 币种：人民币

项目	期末余额			期初余额		
	账面余额	减值准备	账面价值	账面余额	减值准备	账面价值
对子公司投资	175,083,550.14	71,280,730.97	103,802,819.17	175,083,550.14	71,280,730.97	103,802,819.17
对联营、合营企业投资	25,219,071.48		25,219,071.48	26,816,840.29		26,816,840.29
合计	200,302,621.62	71,280,730.97	129,021,890.65	201,900,390.43	71,280,730.97	130,619,659.46

## (1) 对子公司投资

√适用 □不适用

单位：元 币种：人民币

被投资单位	期初余额	本期增加	本期减少	期末余额	本期计提减值准备	减值准备期末余额
上海中远汇丽建材有限公司	103,802,819.17			103,802,819.17		
上海汇丽地板制品有限公司	71,280,730.97			71,280,730.97		71,280,730.97
香港汇丽控股有限公司注	-			-		-
合计	175,083,550.14			175,083,550.14		71,280,730.97

注：香港汇丽控股有限公司于 2017 年 5 月 24 日于香港注册成立，注册资本港币 1,000,000.00 元，本公司持有其 100.00% 的股权，截至 2017 年 12 月 31 日公司尚未实缴出资。

## (2) 对联营、合营企业投资

√适用 □不适用

单位：元 币种：人民币

投资单位	期初余额	本期增减变动							期末余额	减值准备期末余额
		追加投资	减少投资	权益法下确认的投资损益	其他综合收益调整	其他权益变动	宣告发放现金股利或利润	计提减值准备		
一、合营企业										
小计										
二、联营企业										
上海汇丽涂料有限公司	26,816,840.29			-1,597,768.81						25,219,071.48
小计	26,816,840.29			-1,597,768.81						25,219,071.48
合计	26,816,840.29			-1,597,768.81						25,219,071.48

## 4、营业收入和营业成本：

√适用 □不适用

单位：元 币种：人民币

项目	本期发生额		上期发生额	
	收入	成本	收入	成本
主营业务	22,453.66	9,913.72	11,142.86	
其他业务				
合计	22,453.66	9,913.72	11,142.86	

## 5、投资收益

√适用 □不适用

单位：元 币种：人民币

项目	本期发生额	上期发生额
成本法核算的长期股权投资收益		
权益法核算的长期股权投资收益	-1,597,768.81	3,725,625.00
处置长期股权投资产生的投资收益		
以公允价值计量且其变动计入当期损益的金融资产在持有期间的投资收益		
处置以公允价值计量且其变动计入当期损益的金融资产取得的投资收益		
持有至到期投资在持有期间的投资收益		
可供出售金融资产在持有期间的投资收益		
处置可供出售金融资产取得的投资收益		
丧失控制权后，剩余股权按公允价值重新计量产生的利得		
理财产品取得的投资收益	1,105,320.50	903,244.16
合计	-492,448.31	4,628,869.16

## 6、其他

□适用 √不适用

## 十八、补充资料

## 1、当期非经常性损益明细表

√适用 □不适用

单位：元 币种：人民币

项目	金额	说明
非流动资产处置损益		
越权审批或无正式批准文件的税收返还、减免		
计入当期损益的政府补助（与企业业务密切相关，按照国家统一标准定额或定量享受的政府补助除外）		
计入当期损益的对非金融企业收取的资金占用费		
企业取得子公司、联营企业及合营企业的投资成本小于取得投资时应享有被投资单位可辨认净资产公允价值产生的收益		
非货币性资产交换损益		
委托他人投资或管理资产的损益	1,105,320.50	
因不可抗力因素，如遭受自然灾害而计提的各项资产减值准备		
债务重组损益		
企业重组费用，如安置职工的支出、整合费用等		
交易价格显失公允的交易产生的超过公允价值部分的损益		
同一控制下企业合并产生的子公司期初至合并日的当期净损益		
与公司正常经营业务无关的或有事项产生的损益		
除同公司正常经营业务相关的有效套期保值业务外，持有交易性金融资产、交易性金融负债产生的公允价值变动损益，以及处置交易性金融资产、交易性金融负债和可供出售金融资产取得的投资收益		
单独进行减值测试的应收款项减值准备转回	2,650,000.00	
对外委托贷款取得的损益		
采用公允价值模式进行后续计量的投资性房地产公允价值变动产生的损益		
根据税收、会计等法律、法规的要求对当期损益进行一次性调整对当		



期损益的影响		
受托经营取得的托管费收入		
除上述各项之外的其他营业外收入和支出	-15,557.40	
其他符合非经常性损益定义的损益项目		
所得税影响额		
少数股东权益影响额	1,556.89	
合计	3,741,319.99	

对公司根据《公开发行证券的公司信息披露解释性公告第 1 号——非经常性损益》定义界定的非经常性损益项目，以及把《公开发行证券的公司信息披露解释性公告第 1 号——非经常性损益》中列举的非经常性损益项目界定为经常性损益的项目，应说明原因。

适用 不适用

## 2、净资产收益率及每股收益

适用 不适用

报告期利润	加权平均净资产收益率（%）	每股收益	
		基本每股收益	稀释每股收益
归属于公司普通股股东的净利润	6.30	0.0240	0.0240
扣除非经常性损益后归属于公司普通股股东的净利润	0.88	0.0034	0.0034

## 3、境内外会计准则下会计数据差异

适用 不适用

### (1). 同时按照国际会计准则与按中国会计准则披露的财务报告中净利润和净资产差异情况

适用 不适用

单位：元 币种：人民币

	净利润		净资产	
	本期发生额	上期发生额	期末余额	期初余额
按中国会计准则	4,352,268.71	10,350,012.33	71,274,668.33	66,922,736.89
按国际会计准则调整的项目及金额：				
--递延税款			1,027,276.13	1,027,276.13
按国际会计准则	4,352,268.71	10,350,012.33	72,301,944.46	67,950,013.02

### (2). 同时按照境外会计准则与按中国会计准则披露的财务报告中净利润和净资产差异情况

适用 不适用

### (3). 境内外会计准则下会计数据差异说明，对已经境外审计机构审计的数据进行差异调节的，应注明该境外机构的名称。

适用 不适用

1999 年公司将三厂的经营性资产、二厂的 50% 的股权、上海汇丽环健涂料有限公司（原上海汇丽集团一厂）33.33% 的股权，上海奥可斯涂料有限公司 45% 的股权，上海汇豪木门制造有限公司 9.5% 的股权投资经评估作价 6,188.69 万元，投入到上海中远汇丽建材有限公司，占股 49%，其中机器设备评估增值 1383.79 万元，按评估价值入账。上述事项形成公司资产评估收益 684.85 万元，计提递延所得税负债 102.7 万元，国际会计准则不确认该评估增值，也不确认递延所得税负债。

**4、其他**适用 不适用**第十二节 备查文件目录**

备查文件目录	载有法定代表人、总经理、财务负责人亲笔签署的2017年年度报告全文。
备查文件目录	载有法定代表人、主管会计工作负责人、会计主管人员签名并盖章的财务会计报表。
备查文件目录	报告期内在中国证监会指定报纸上公开披露过的所有公司文件的正本及公告的原稿。

董事长：程光

董事会批准报送日期：2018年3月28日

**修订信息**适用 不适用