

# 东吴行业轮动混合型证券投资基金 2017 年年度报告 摘要

2017 年 12 月 31 日

基金管理人：东吴基金管理有限公司

基金托管人：华夏银行股份有限公司

送出日期：二〇一八年三月三十一日

## § 1 重要提示

### 1.1 重要提示

基金管理人的董事会、董事保证本报告所载资料不存在虚假记载、误导性陈述或重大遗漏，并对其内容的真实性、准确性和完整性承担个别及连带的法律责任。本年度报告已经三分之二以上独立董事签字同意，并由董事长签发。

基金托管人华夏银行股份有限公司根据本基金合同规定，于 2018 年 3 月 27 日复核了本报告中的财务指标、净值表现、利润分配情况、财务会计报告、投资组合报告等内容，保证复核内容不存在虚假记载、误导性陈述或者重大遗漏。

基金管理人承诺以诚实信用、勤勉尽责的原则管理和运用基金资产，但不保证基金一定盈利。

基金的过往业绩并不代表其未来表现。投资有风险，投资者在作出投资决策前应仔细阅读本基金的招募说明书及其更新。

本报告期自 2017 年 01 月 01 日起至 12 月 31 日止。

本年度报告摘要摘自年度报告正文，投资者欲了解详细内容，应阅读年度报告正文。

## § 2 基金简介

### 2.1 基金基本情况

基金简称	东吴行业轮动混合
场内简称	-
基金主代码	580003
基金运作方式	契约型开放式
基金合同生效日	2008 年 4 月 23 日
基金管理人	东吴基金管理有限公司
基金托管人	华夏银行股份有限公司
报告期末基金份额总额	605,332,966.69 份
基金合同存续期	不定期

### 2.2 基金产品说明

投资目标	本基金为混合型基金，通过对行业轮动规律的把握，侧重投资于预期收益较高的行业，并重点投资具有成长优势、估值优势和竞争优势的上市公司股票，追求超额收益。
投资策略	本基金采取自上而下策略，根据对宏观经济、政策和证券市场走势的综合分析，确定基金资产在股票、衍生产品、债券和现金上的配置比例。采取行业轮动策略，对股票资产在不同行业之间进行适时的行业轮动，动态增大预期收益率较高的行业配置，减少预期收益率较低的行业配置。对于股票投资策略，重点投资具有成长优势、估值优势和竞争优势的上市公司股票，追求超额收益。
业绩比较基准	75%*沪深 300 指数+25%*中证全债指数。
风险收益特征	本基金是一只进行主动投资的混合型基金，其风险和预期收益均高于货币型基金和债券型基金，低于股票型基金，在证券投资基金中属于风险较高、预期收益较高的基金产品。

### 2.3 基金管理人和基金托管人

项目		基金管理人	基金托管人
名称		东吴基金管理有限公司	华夏银行股份有限公司
信息披露负责人	姓名	徐军	郑鹏
	联系电话	021-50509888-8308	010-85238667

	电子邮箱	xuj@scfund.com.cn	bjxhg@hxb.com.cn
客户服务电话		021-50509666/400-821-0588	95577
传真		021-50509888-8211	010-85238680

## 2.4 信息披露方式

登载基金年度报告正文的管理人互联网网址	www.scfund.com.cn
基金年度报告备置地点	基金管理人及托管人办公处

## § 3 主要财务指标、基金净值表现及利润分配情况

### 3.1 主要会计数据和财务指标

金额单位：人民币元

3.1.1 期间数据和指标	2017 年	2016 年	2015 年
本期已实现收益	-8,797,395.54	-107,668,870.46	579,862,145.43
本期利润	2,068,877.75	-87,428,185.31	492,361,156.41
加权平均基金份额本期利润	0.0030	-0.1148	0.3910
本期基金份额净值增长率	0.15%	-9.50%	32.94%
3.1.2 期末数据和指标	2017 年末	2016 年末	2015 年末
期末可供分配基金份额利润	-0.2995	-0.2821	-0.1590
期末基金资产净值	474,100,287.38	554,372,167.51	798,720,130.98
期末基金份额净值	0.7832	0.7820	0.8641

注：1、本期已实现收益指基金本期利息收入、投资收益、其他收入（不含公允价值变动收益）扣除相关费用后的余额，本期利润为本期已实现收益加上本期公允价值变动收益。

2、期末可供分配利润采用期末资产负债表中未分配利润与未分配利润中已实现部分的孰低数。

3、上述基金业绩指标不包括持有人认购或交易基金的各项费用，例如基金的认购、申购、赎回费等，计入费用后实际收益水平要低于所列数字。

### 3.2 基金净值表现

#### 3.2.1 基金份额净值增长率及其与同期业绩比较基准收益率的比较

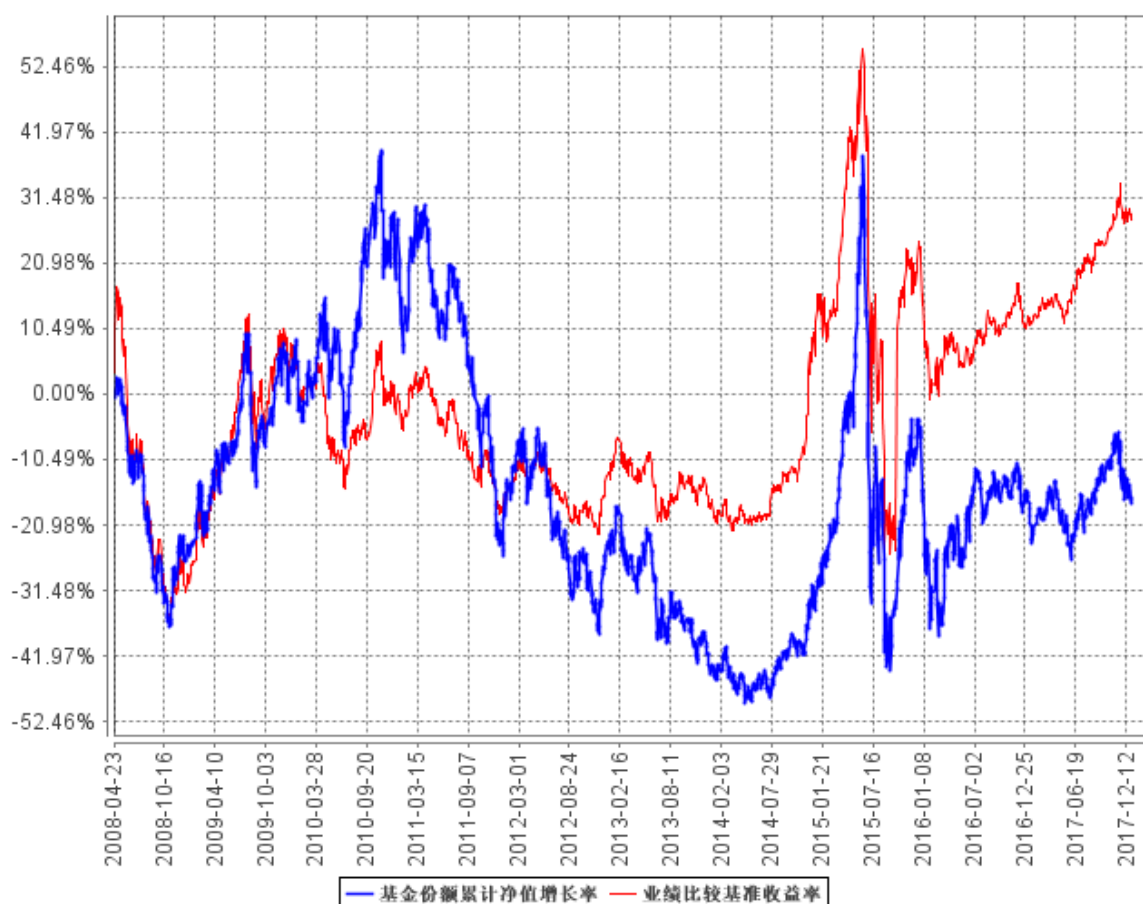
阶段	份额净值增长率①	份额净值增长率标准差②	业绩比较基准收益率③	业绩比较基准收益率标准差④	①-③	②-④
过去三个月	-5.25%	1.44%	3.63%	0.60%	-8.88%	0.84%
过去六个月	2.69%	1.30%	7.41%	0.52%	-4.72%	0.78%

过去一年	0.15%	1.21%	16.25%	0.48%	-16.10%	0.73%
过去三年	20.49%	2.38%	13.08%	1.26%	7.41%	1.12%
过去五年	10.26%	2.07%	49.49%	1.16%	-39.23%	0.91%
自基金合同生效起至今	-16.51%	1.91%	28.93%	1.29%	-45.44%	0.62%

注：比较基准=75%\*沪深 300 指数+25%\*中证全债指数

### 3.2.2 自基金合同生效以来基金份额累计净值增长率变动及其与同期业绩比较基准收益率变动的比较

基金份额累计净值增长率与同期业绩比较基准收益率的历史走势对比图

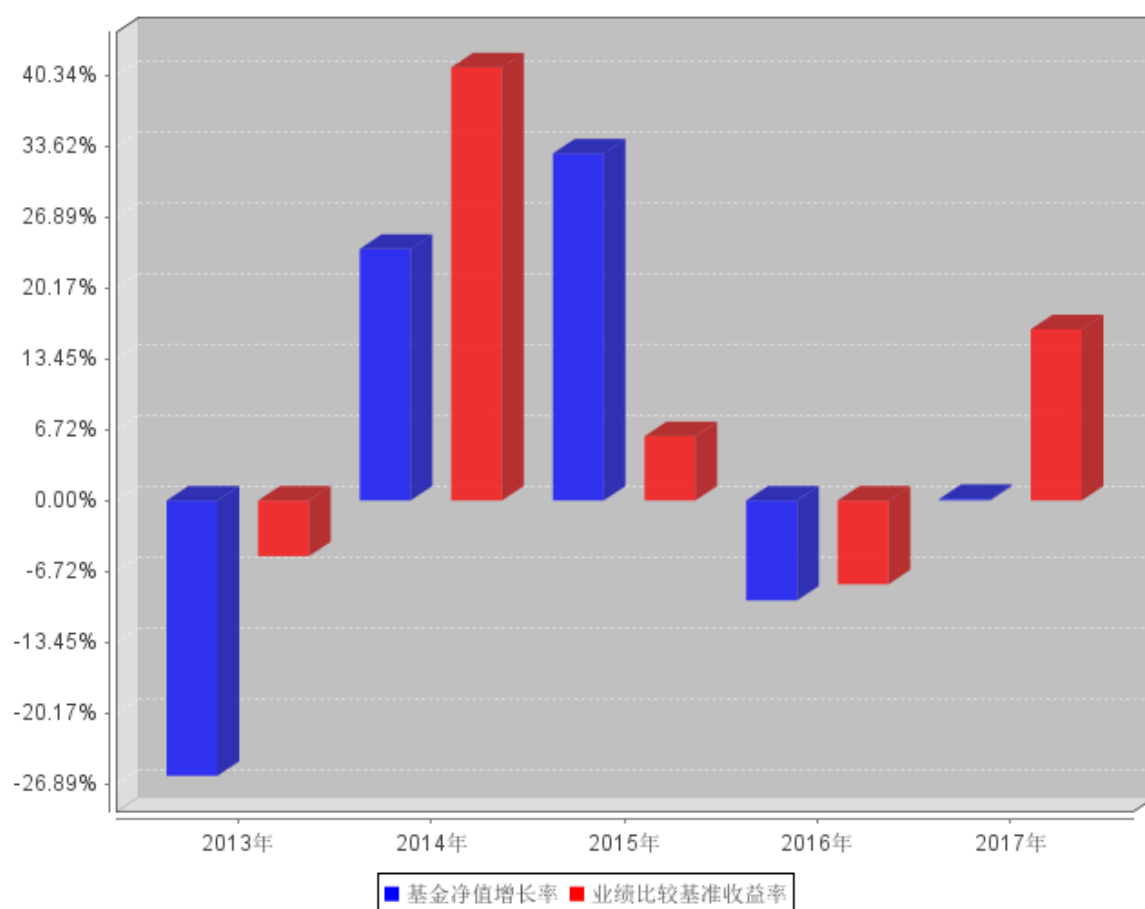


注：1、东吴行业轮动基金于 2008 年 4 月 23 日成立。

2、比较基准=75%\*沪深 300 指数+25%\*中证全债指数。

### 3.2.3 过去五年基金每年净值增长率及其与同期业绩比较基准收益率的比较

过去五年基金每年净值增长率及其与同期业绩比较基准收益率的对比图



### 3.3 过去三年基金的利润分配情况

过去三年未进行过利润分配。

## § 4 管理人报告

### 4.1 基金管理人及基金经理情况

#### 4.1.1 基金管理人及其管理基金的经验

东吴基金管理有限公司于 2004 年 8 月 27 日获证监基金字[2004]32 号开业批文,并于 2004 年 9 月 2 日正式成立。注册资本 1 亿元人民币,公司所在地为上海市浦东新区源深路 279 号,统一社会信用代码 913100007664967591。目前由东吴证券股份有限公司和海澜集团有限公司分别控股 70%和 30%。公司主要从事基金募集、基金销售、资产管理、特定客户资产管理和经中国证监会批准的其他业务。

公司自成立以来,始终坚守“待人忠、办事诚、共享共赢”的东吴文化,追求为投资者奉献可持续的长期回报。近年来,在泛资管大背景下,公司推进公募基金、专户业务以及子公司业务

协同发展，尤其在“战略性人才梯队建设、市场化体制机制改革”的经营策略指导下，公司各项业务快速发展，进一步加快向具有核心竞争力的综合性现代财富管理机构转型。

截至 2017 年 12 月 31 日，公司管理的资产规模合计 752.89 亿元，其中，公募基金管理规模 266.41 亿元，专户资产管理规模 256.09 亿元，子公司专项资产管理规模 230.39 亿元；管理各类产品 156 只，其中，公募基金 27 只，专户产品 60 只，子公司资产计划 69 只，涵盖了高中低不同风险层次的多元化产品线，可满足不同类型投资者的投资需求。

2015 年以来，公司在成长股投资的传统优势基础上，进一步引入了量化投资策略，并在业内率先成立了绝对收益部，谋求穿越牛熊的正回报。2017 年公司绝对收益策略基金，通过灵活调整，在上半年市场震荡中，规避了市场大幅回调的风险，业绩排名持续位列同类基金前列。2017 年，公司的固定收益投资能力跃居行业“第一梯队”。据海通证券固定收益类资产业绩排行榜显示，截至 2017 年年底，公司旗下的固定收益类基金以 8.29% 的净值增长率，位列最近两年 83 家入选基金公司的第二位。

近年来，公司凭借扎实的投资团队、出色投资业绩，斩获了诸多奖项，比如 2016 年度最受欢迎债券类基金\*东吴鼎利债券基金 LOF（东方财富风云榜）、2015 年度十大风云基金公司（《大众证券报》）、2014 年度最佳投资风格\*金蝉奖（东吴新经济股票型基金，《华夏理财》杂志）、2014 年度新财富最智慧投资机构（《新财富》杂志）等。

#### 4.1.2 基金经理（或基金经理小组）及基金经理助理简介

姓名	职务	任本基金的基金经理（助理）期限		证券从业年限	说明
		任职日期	离任日期		
王立立	权益投资部副总经理兼研究策划部副总经理、本基金基金经理	2015 年 5 月 29 日	-	6.5 年	硕士，复旦大学世界经济专业。2010 年 7 月至 2010 年 12 月就职于中信建投证券有限责任公司投资银行部任经理，2011 年 1 月至 2012 年 7 月就职于上海汇利资产管理公司研究部任研究员，自 2012 年 7 月起加入东吴基金管理有限公司，曾任研究策划部行业研究员、基金经理助理，现任权益投资部副总经理兼研究策划部副总经理，

					其中，自 2013 年 12 月 24 日起担任东吴嘉禾优势精选混合型开放式证券投资基金基金经理、自 2014 年 6 月 14 日起担任东吴阿尔法灵活配置混合型证券投资基金基金经理、自 2015 年 2 月 6 日起担任东吴进取策略灵活配置混合型开放式证券投资基金基金经理、自 2015 年 5 月 29 日起担任东吴行业轮动混合型证券投资基金基金经理，2015 年 12 月 30 日至 2017 年 4 月 19 日担任东吴国企改革主题灵活配置混合型证券投资基金基金经理。
--	--	--	--	--	---

注：1、此处的任职日期和离职日期均指公司对外公告之日。

2、证券从业的含义遵从行业协会《证券业从业人员资格管理办法》相关规定。

## 4.2 管理人对报告期内本基金运作遵规守信情况的说明

本报告期内，本基金因持有的个别股票连续停牌，出现连续十个交易日以上持有一家公司发行的证券市值超过基金资产净值 10% 的情形。除此之外，本基金管理人严格遵守《证券投资基金法》、中国证监会的规定和基金合同的规定及其他有关法律规定，本着诚实信用、勤勉尽责的原则管理和运用基金资产，为基金持有人谋求最大利益，无损害基金持有人利益的行为。

## 4.3 管理人对报告期内公平交易情况的专项说明

### 4.3.1 公平交易制度和控制方法

本报告期内，公司根据证监会 2011 年发布的《证券投资基金管理公司公平交易制度指导意见》的具体要求，持续完善公司投资交易业务流程和公平交易制度。制度和流程覆盖了境内上市股票、债券的一级市场申购、二级市场交易等投资管理活动，包括授权、研究分析、投资决策、交易执行、业绩评估等投资管理活动相关的各个环节。同时，公司合理设置各类资产管理业务之间以及各类资产管理业务内部的组织结构，在保证各投资组合投资决策相对独立性的同时，确保



其在获得投资信息、投资建议和实施投资决策方面享有公平的机会。

### 4.3.2 公平交易制度的执行情况

公司建立了严格的投资决策内部控制：1、各投资组合投资决策保持相对独立性的同时，在获得投资信息、投资建议和实施投资决策方面享有公平的机会；2、公司研究策划部的研究工作实行信息化管理，研究成果在统一的信息平台发布，对所有产品组合经理开放；3、坚持信息保密，禁止在除统一信息平台外的其他渠道发布研究报告，禁止在研究报告发布之前通过任何渠道泄露研究成果信息。同时，公司还建立了严格的投资交易行为监控制度，对投资交易行为进行事前、事中和事后的全程监控，保证公平交易制度的执行和实现。

本报告期内，公司严格遵守法律法规关于公平交易的相关规定，对公司旗下所有投资组合之间的整体收益率差异、分投资类别（股票、债券）的收益率差异进行了分析，并采集了连续四个季度期间内、不同时间窗下（如日内、3 日内、5 日内）同向交易的样本，对其进行 95%置信区间下的假设检验分析，同时结合组合互相之间的输送金额总额、贡献度等因素综合判断是否存在不公平交易、利益输送的可能。分析未发现异常情况。

### 4.3.3 异常交易行为的专项说明

本报告期内，未发现本基金有可能导致不公平交易和利益输送的异常交易。

## 4.4 管理人对报告期内基金的投资策略和业绩表现的说明

### 4.4.1 报告期内基金投资策略和运作分析

2017 年度，市场出现极端分化，总体来看，机构投资者追捧核心资产，一线龙头白马股全年持续着凌厉的走势，中小创科技股走势低迷。四季度市场波动较大，周期、消费、制造业等板块均有所表现，但市场在年末获利回吐和资金的季节性压力下出现回调。

全年来看，投资者结构的变化使得价值投资理念得到进一步的认同，公司行业地位和质地显得格外重要。

年初，在分析宏观经济环境、各行政政策和上市公司业绩的基础上，行业轮动基金配置了 PPP、新能源汽车、制造业白马等相关行业的股票。新能源汽车在年中获得可观的收益，但 PPP 等板块在利率上行的背景下走势不如预期。目前基金主要持仓集中在电子、新能源车、地产、银行、消费等板块。

全球经济复苏持续，国内经济平稳，通胀预期仍在。党和国家领导人在各种场合多次提及建设美丽中国、制造强国。制造强国立意深远，新能源汽车、光伏、风电、3C、半导体等领域都面

临新的突破。

展望 2018 年度宏观格局与投资策略，我们对经济和市场保持乐观，预计明年经济平稳增长，股市震荡向上，市场风格更为均衡，价值龙头与成长龙头机会并存。

#### 4.4.2 报告期内基金的业绩表现

截至本报告期末，本基金份额净值为 0.7832 元，累计净值 0.8632 元；本报告期份额净值增长率 0.15%，同期业绩比较基准收益率为 16.25%。

### 4.5 管理人对宏观经济、证券市场及行业走势的简要展望

展望 2018 年投资策略，市场震荡上行，市场风格或将从极致逐渐转向均衡，价值龙头与成长龙头的配置价值并存。金融监管继续推进、行业集中度进一步提升、MSCI 带来的海外增量资金与国内长线配置资金的风险偏好这三方面趋势性因素持续拥抱核心资产。周期股行情在淡季低库存状态下有望受来年旺季需求拉动。因此，18 年年初可能仍将延续以价值蓝筹核心资产、周期股为主导的行情。

伴随着驱动力效应边际渐弱，市场或将逐渐走向均衡。成长也有龙头，盈利推升估值重估的动能在局部依然较强，优质的真成长股将逐渐成为资金追逐的资本市场新龙头。

把握经济结构转型重点，布局四条投资主线。一是创新驱动的制造业产业升级方向。新能源汽车、新能源发电、半导体、5G 等领域受益政策与技术的双重驱动。二是主要矛盾转变和“美好生活”需求驱动的消费升级。三是“高质量发展”重点方向之一的生态文明。环保园林提供重要投资机会。四是金融地产的核心资产配置价值。

### 4.6 管理人内部有关本基金的监察稽核工作情况

本报告期内，本基金管理人坚持从规范运作、防范风险、保障基金份额持有人利益的角度出发，建立健全内部风险控制体系，完善内幕交易防控机制，确保各项法规和制度的落实，保证基金合同得到严格履行。加强对基金投资运作和公司经营管理的合规性监察，采取实时监控、定期检查、专项稽核等方式，推动内部控制机制的完善与优化。发现违规隐患及时与有关业务人员沟通并向管理层报告，定期向公司董事、总经理和监管部门出具相关报告。

本报告期内，本基金管理人监察稽核重点开展的工作包括：

(1) 紧跟流动性要求，完善风险控制手段。本基金管理人根据《公开募集开放式证券投资基金流动性风险管理规定》要求持续关注流动性新规执行情况，从制度建设、系统控制、指标监测、部门间协作等方面，不断优化流动性管理工作流程，建立健全本基金管理人流动性风险管

理内部控制体系。

(2) 以风险为导向，关键业务为重点开展专项稽核。本基金管理人找准业务重点及关键环节，抓住主要风险点，比照最新监管要求，扎实开展了多项专项稽核工作，取得了一定成效。稽核内容覆盖了多项业务领域，深入内控薄弱环节，发现问题后及时采取整改措施，化解风险隐患，加强了公司风险合规管理。

(3) 梳理信批流程，促进信息披露规范化。本基金管理人持续关注最新出台的法律法规，根据产品的不同信息披露要求切实做好信息披露要点汇总、节点提示及对外披露等工作，加强流程化、日志化管理，保障了信息披露工作的及时性以及准确性。

(4) 跟踪监管动态，及时落实新规。本基金管理人及时根据新颁布的法律法规及监管要求进行内部讨论，成立工作小组，制订落实方案。及时开展内部培训，修改相关制度与流程，升级业务系统并设置风控阈值，保障基金投资符合监管要求。

公司自成立以来，各项业务运作正常，内部控制和风险防范措施逐步完善并积极发挥作用。在今后的工作中，本基金管理人将继续坚持一贯的内部控制理念，完善内控制度，提高工作水平，努力防范和控制各种风险，保障基金份额持有人的合法权益。

#### 4.7 管理人对报告期内基金估值程序等事项的说明

报告期内，本基金管理人严格遵守《企业会计准则》、《证券投资基金会计核算业务指引》以及中国证监会相关规定和基金合同的约定，日常估值由基金管理人同基金托管人一同进行，基金份额净值由基金管理人完成估值后，经基金托管人复核无误后由基金管理人对外公布。月末、年中和年末估值复核与基金会计账目的核对同时进行。

公司设立基金资产估值委员会，成员由公司副总经理、基金会计、固定收益部总经理、绝对收益部总经理、权益投资部副总经理、金融工程相关业务人员、合规风控人员等组成，同时，督察长、相关基金经理、总裁指定的其他人员可以列席相关会议。

公司在充分考虑参与估值流程各方及人员的经验、专业胜任能力和相关工作经验的基础上，由估值委员会负责研究、指导基金估值业务。金融工程相关业务人员负责估值相关数值的处理及计算，并参与公司对基金的估值方法的计算；公司副总经理、基金会计等参与基金组合估值方法的确定，复核估值价格，并与相关托管行进行核对确认；督察长、合规风控业务相关人员对有关估值政策、估值流程和程序、估值方法等事项的合规合法性进行审核与监督。基金经理参与估值委员会对估值的讨论，发表意见和建议，与估值委员会成员共同商定估值原则和政策，但不介入基金日常估值业务。

公司参与估值流程各方之间没有存在任何重大利益冲突；公司现没有进行任何定价服务的约定。

#### **4.8 管理人对报告期内基金利润分配情况的说明**

本基金本报告期末进行利润分配。

#### **4.9 报告期内管理人对本基金持有人数或基金资产净值预警情形的说明**

本基金本报告期内，未出现连续二十个工作日出现基金份额持有人数量不满二百人或者基金资产净值低于五千万元情形。

### **§ 5 托管人报告**

#### **5.1 报告期内本基金托管人遵规守信情况声明**

报告期内，本基金托管人严格遵守《中华人民共和国证券投资基金法》及其他有关法律法规、基金合同和托管协议的规定，尽职尽责地履行了托管人应尽的义务，不存在任何损害基金份额持有人利益的行为。

#### **5.2 托管人对报告期内本基金投资运作遵规守信、净值计算、利润分配等情况的说明**

报告期内，基金管理人在投资运作、基金资产净值计算、利润分配、基金费用开支等方面，能够遵守有关法律法规，未发现有损害基金份额持有人利益的行为。本报告期内，东吴行业轮动混合型证券投资基金未进行利润分配。

#### **5.3 托管人对本年度报告中财务信息等内容的真实、准确和完整发表意见**

托管人认为，由基金管理人编制并经托管人复核的本基金 2017 年年度报告中的财务指标、净值表现、财务会计报告、利润分配、投资组合报告等内容真实、准确和完整。

### **§ 6 审计报告**

本报告期基金财务报告经安永华明会计师事务所(特殊普通合伙)审计，注册会计师签字出

具了安永华明（2018）审字第 60469066\_B03 号标准无保留意见的审计报告。投资者可通过年度报告正文查看审计报告全文。

## § 7 年度财务报表

### 7.1 资产负债表

会计主体：东吴行业轮动混合型证券投资基金

报告截止日：2017 年 12 月 31 日

单位：人民币元

资产	本期末 2017 年 12 月 31 日	上年度末 2016 年 12 月 31 日
<b>资产：</b>		
银行存款	26,582,499.98	31,995,747.64
结算备付金	4,641,620.90	3,400,184.26
存出保证金	742,777.14	1,263,602.73
交易性金融资产	448,175,712.60	523,462,687.81
其中：股票投资	448,175,712.60	523,462,687.81
基金投资	-	-
债券投资	-	-
资产支持证券投资	-	-
贵金属投资	-	-
衍生金融资产	-	-
买入返售金融资产	-	-
应收证券清算款	726,205.70	2,156,056.34
应收利息	7,617.04	11,020.10
应收股利	-	-
应收申购款	500,386.25	199,196.95
递延所得税资产	-	-
其他资产	-	-
资产总计	481,376,819.61	562,488,495.83
<b>负债和所有者权益</b>	<b>本期末 2017 年 12 月 31 日</b>	<b>上年度末 2016 年 12 月 31 日</b>
<b>负债：</b>		
短期借款	-	-
交易性金融负债	-	-
衍生金融负债	-	-
卖出回购金融资产款	-	-
应付证券清算款	4,073,706.66	3,301,391.15
应付赎回款	516,202.20	2,715,876.23
应付管理人报酬	613,983.34	710,395.27

应付托管费	102,330.53	118,399.18
应付销售服务费	-	-
应付交易费用	1,909,894.75	971,279.39
应交税费	-	-
应付利息	-	-
应付利润	-	-
递延所得税负债	-	-
其他负债	60,414.75	298,987.10
负债合计	7,276,532.23	8,116,328.32
<b>所有者权益：</b>		
实收基金	605,332,966.69	708,925,682.81
未分配利润	-131,232,679.31	-154,553,515.30
所有者权益合计	474,100,287.38	554,372,167.51
负债和所有者权益总计	481,376,819.61	562,488,495.83

报告截止日 2017 年 12 月 31 日，基金份额净值 0.7832 元，基金份额总额 605,332,966.69 份。

## 7.2 利润表

会计主体：东吴行业轮动混合型证券投资基金

本报告期：2017 年 1 月 1 日至 2017 年 12 月 31 日

单位：人民币元

项目	本期 2017 年 1 月 1 日至 2017 年 12 月 31 日	上年度可比期间 2016 年 1 月 1 日至 2016 年 12 月 31 日
<b>一、收入</b>	19,282,739.74	-70,380,434.89
1. 利息收入	312,459.72	417,845.02
其中：存款利息收入	312,459.72	417,845.02
债券利息收入	-	-
资产支持证券利息收入	-	-
买入返售金融资产收入	-	-
其他利息收入	-	-
2. 投资收益（损失以“-”填列）	7,886,839.97	-91,485,908.34
其中：股票投资收益	6,328,135.32	-92,951,080.56
基金投资收益	-	-
债券投资收益	-	-
资产支持证券投资收益	-	-
贵金属投资收益	-	-
衍生工具收益	-	-
股利收益	1,558,704.65	1,465,172.22
3. 公允价值变动收益（损失以“-”号填列）	10,866,273.29	20,240,685.15
4. 汇兑收益（损失以“-”号填列）	-	-

5. 其他收入（损失以“-”号填列）	217,166.76	446,943.28
<b>减：二、费用</b>	<b>17,213,861.99</b>	<b>17,047,750.42</b>
1. 管理人报酬	8,002,870.95	8,524,927.14
2. 托管费	1,333,811.78	1,420,821.15
3. 销售服务费	-	-
4. 交易费用	7,480,879.26	6,675,802.13
5. 利息支出	-	-
其中：卖出回购金融资产支出	-	-
6. 其他费用	396,300.00	426,200.00
<b>三、利润总额（亏损总额以“-”号填列）</b>	<b>2,068,877.75</b>	<b>-87,428,185.31</b>
减：所得税费用	-	-
<b>四、净利润（净亏损以“-”号填列）</b>	<b>2,068,877.75</b>	<b>-87,428,185.31</b>

### 7.3 所有者权益（基金净值）变动表

会计主体：东吴行业轮动混合型证券投资基金

本报告期：2017 年 1 月 1 日至 2017 年 12 月 31 日

单位：人民币元

项目	本期 2017 年 1 月 1 日至 2017 年 12 月 31 日		
	实收基金	未分配利润	所有者权益合计
一、期初所有者权益（基金净值）	708,925,682.81	-154,553,515.30	554,372,167.51
二、本期经营活动产生的基金净值变动数（本期利润）	-	2,068,877.75	2,068,877.75
三、本期基金份额交易产生的基金净值变动数（净值减少以“-”号填列）	-103,592,716.12	21,251,958.24	-82,340,757.88
其中：1. 基金申购款	207,146,366.45	-44,331,281.19	162,815,085.26
2. 基金赎回款	-310,739,082.57	65,583,239.43	-245,155,843.14
四、本期向基金份额持有人分配利润产生的基金净值变动（净值减少以“-”	-	-	-

”号填列)			
五、期末所有者权益（基金净值）	605,332,966.69	-131,232,679.31	474,100,287.38
项目	上年度可比期间 2016年1月1日至2016年12月31日		
	实收基金	未分配利润	所有者权益合计
一、期初所有者权益（基金净值）	924,321,291.05	-125,601,160.07	798,720,130.98
二、本期经营活动产生的基金净值变动数（本期利润）	-	-87,428,185.31	-87,428,185.31
三、本期基金份额交易产生的基金净值变动数（净值减少以“-”号填列）	-215,395,608.24	58,475,830.08	-156,919,778.16
其中：1. 基金申购款	429,985,052.35	-113,604,645.58	316,380,406.77
2. 基金赎回款	-645,380,660.59	172,080,475.66	-473,300,184.93
四、本期向基金份额持有人分配利润产生的基金净值变动（净值减少以“-”号填列）	-	-	-
五、期末所有者权益（基金净值）	708,925,682.81	-154,553,515.30	554,372,167.51

报表附注为财务报表的组成部分。

本报告 7.1 至 7.4 财务报表由下列负责人签署：

\_\_\_\_\_  
王炯

基金管理人负责人

\_\_\_\_\_  
吕晖

主管会计工作负责人

\_\_\_\_\_  
吴婷

会计机构负责人

## 7.4 报表附注

### 7.4.1 基金基本情况

东吴行业轮动混合型证券投资基金（以下简称“本基金”），系经中国证券监督管理委员会（以下简称“中国证监会”）证监许可[2008]296号文《关于核准东吴行业轮动股票型证券投资基金募集的批复》核准，由基金管理人东吴基金管理有限公司向社会公众公开发行募集，基金合同于2008年4月23日正式生效，首次设立募集规模为3,173,064,234.06份基金份额。本基金为契约型开放式，存续期限不定。本基金的基金管理人和注册登记人为东吴基金管理有限公司，



基金托管人为华夏银行股份有限公司。

本基金的投资范围为具有良好流动性的金融工具，包括国内依法发行上市的股票、债券、权证、以及法律法规或经中国证监会批准的允许基金投资的其他金融工具。本基金业绩比较基准=75%\*沪深 300 指数+25%\*中证全债指数。

#### 7.4.2 会计报表的编制基础

本财务报表系按照财政部颁布的《企业会计准则—基本准则》以及其后颁布及修订的具体会计准则、应用指南、解释以及其他相关规定（以下统称“企业会计准则”）编制，同时，对于在具体会计核算和信息披露方面，也参考了中国证券投资基金业协会修订并发布的《证券投资基金会计核算业务指引》、中国证监会制定的《中国证券监督管理委员会关于证券投资基金估值业务的指导意见》、《证券投资基金信息披露管理办法》、《证券投资基金信息披露内容与格式准则》第 2 号《年度报告的内容与格式》、《证券投资基金信息披露编报规则》第 3 号《会计报表附注的编制及披露》、《证券投资基金信息披露 XBRL 模板第 3 号〈年度报告和半年度报告〉》及其他中国证监会及中国证券投资基金业协会颁布的相关规定。

本财务报表以本基金持续经营为基础列报。

#### 7.4.3 遵循企业会计准则及其他有关规定的声明

本财务报表符合企业会计准则的要求，真实、完整地反映了本基金于 2017 年 12 月 31 日的财务状况以及 2017 年度的经营成果和净值变动情况。

#### 7.4.5 会计政策和会计估计变更以及差错更正的说明

##### 7.4.5.1 会计政策变更的说明

本基金本报告期无会计政策变更。

##### 7.4.5.2 会计估计变更的说明

本基金本报告期无会计估计变更。

##### 7.4.5.3 差错更正的说明

本基金本报告期无重大会计差错的内容和更正金额。

#### 7.4.6 税项

##### 1. 印花税

经国务院批准，财政部、国家税务总局研究决定，自 2008 年 4 月 24 日起，调整证券（股票）交易印花税税率，由原先的 3‰调整为 1‰；

经国务院批准，财政部、国家税务总局研究决定，自 2008 年 9 月 19 日起，调整由出让方按证券（股票）交易印花税税率缴纳印花税，受让方不再征收，税率不变；

根据财政部、国家税务总局财税[2005]103 号文《关于股权分置试点改革有关税收政策问题的通知》的规定，股权分置改革过程中因非流通股股东向流通股股东支付对价而发生的股权转让，暂免征收印花税。

## 2. 增值税

根据财政部、国家税务总局财税[2016]36 号文《关于全面推开营业税改增值税试点的通知》的规定，经国务院批准，自 2016 年 5 月 1 日起在全国范围内全面推开营业税改征增值税试点，金融业纳入试点范围，由缴纳营业税改为缴纳增值税。对证券投资基金（封闭式证券投资基金，开放式证券投资基金）管理人运用基金买卖股票、债券的转让收入免征增值税；国债、地方政府债利息收入以及金融同业往来利息收入免征增值税；存款利息收入不征收增值税；

根据财政部、国家税务总局财税[2016]46 号文《关于进一步明确全面推开营改增试点金融业有关政策的通知》的规定，金融机构开展的质押式买入返售金融商品业务及持有政策性金融债券取得的利息收入属于金融同业往来利息收入；

根据财政部、国家税务总局财税[2016]70 号文《关于金融机构同业往来等增值税政策的补充通知》的规定，金融机构开展的买断式买入返售金融商品业务、同业存款、同业存单以及持有金融债券取得的利息收入属于金融同业往来利息收入；

根据财政部、国家税务总局财税[2016]140 号文《关于明确金融、房地产开发、教育辅助服务等增值税政策的通知》的规定，资管产品运营过程中发生的增值税应税行为，以资管产品管理人为增值税纳税人；

根据财政部、国家税务总局财税[2017]56 号文《关于资管产品增值税有关问题的通知》的规定，自 2018 年 1 月 1 日起，资管产品管理人运营资管产品过程中发生的增值税应税行为（以下简称“资管产品运营业务”），暂适用简易计税方法，按照 3% 的征收率缴纳增值税，资管产品管理人未分别核算资管产品运营业务和其他业务的销售额和增值税应纳税额的除外。资管产品管理人可选择分别或汇总核算资管产品运营业务销售额和增值税应纳税额。对资管产品在 2018 年 1 月 1 日前运营过程中发生的增值税应税行为，未缴纳增值税的，不再缴纳；已缴纳增值税的，已纳税额从资管产品管理人以后月份的增值税应纳税额中抵减；

根据财政部、国家税务总局财税[2017]90 号文《关于租入固定资产进项税额抵扣等增值税政策的通知》的规定，自 2018 年 1 月 1 日起，资管产品管理人运营资管产品提供的贷款服务、

发生的部分金融商品转让业务，按照以下规定确定销售额：提供贷款服务，以 2018 年 1 月 1 日起产生的利息及利息性质的收入为销售额；转让 2017 年 12 月 31 日前取得的股票（不包括限售股）、债券、基金、非货物期货，可以选择按照实际买入价计算销售额，或者以 2017 年最后一个交易日的股票收盘价（2017 年最后一个交易日处于停牌期间的股票，为停牌前最后一个交易日收盘价）、债券估值（中债金融估值中心有限公司或中证指数有限公司提供的债券估值）、基金份额净值、非货物期货结算价格作为买入价计算销售额。

### 3. 企业所得税

根据财政部、国家税务总局财税[2004]78 号文《关于证券投资基金税收政策的通知》的规定，自 2004 年 1 月 1 日起，对证券投资基金（封闭式证券投资基金，开放式证券投资基金）管理人运用基金买卖股票、债券的差价收入，继续免征企业所得税；

根据财政部、国家税务总局财税[2005]103 号文《关于股权分置试点改革有关税收政策问题的通知》的规定，股权分置改革中非流通股股东通过对价方式向流通股股东支付的股份、现金等收入，暂免征收流通股股东应缴纳的企业所得税；

根据财政部、国家税务总局财税[2008]1 号文《关于企业所得税若干优惠政策的通知》的规定，对证券投资基金从证券市场中取得的收入，包括买卖股票、债券的差价收入，股权的股息、红利收入，债券的利息收入及其他收入，暂不征收企业所得税。

### 4. 个人所得税

根据财政部、国家税务总局财税[2005]103 号文《关于股权分置试点改革有关税收政策问题的通知》的规定，股权分置改革中非流通股股东通过对价方式向流通股股东支付的股份、现金等收入，暂免征收流通股股东应缴纳的个人所得税；

根据财政部、国家税务总局财税[2008]132 号文《财政部、国家税务总局关于储蓄存款利息所得有关个人所得税政策的通知》的规定，自 2008 年 10 月 9 日起，对储蓄存款利息所得暂免征收个人所得税；

根据财政部、国家税务总局、中国证监会财税[2012]85 号文《关于实施上市公司股息红利差别化个人所得税政策有关问题的通知》的规定，自 2013 年 1 月 1 日起，证券投资基金从公开发行和转让市场取得的上市公司股票，持股期限在 1 个月以内（含 1 个月）的，其股息红利所得全额计入应纳税所得额；持股期限在 1 个月以上至 1 年（含 1 年）的，暂减按 50% 计入应纳税所得额；持股期限超过 1 年的，暂减按 25% 计入应纳税所得额。上述所得统一适用 20% 的税率计征

个人所得税；

根据财政部、国家税务总局、中国证监会财税[2015]101 号文《关于上市公司股息红利差别化个人所得税政策有关问题的通知》的规定，自 2015 年 9 月 8 日起，证券投资基金从公开发行和转让市场取得的上市公司股票，持股期限超过 1 年的，股息红利所得暂免征收个人所得税。

#### 7.4.7 关联方关系

关联方名称	与本基金的关系
东吴基金管理有限公司	基金管理人、注册登记机构、基金销售机构
华夏银行股份有限公司	基金托管人、基金代销机构
东吴证券股份有限公司	基金管理人的股东、基金代销机构
海澜集团有限公司	基金管理人的股东
上海新东吴优胜资产管理有限公司	基金管理人的子公司

注：2017 年 12 月 30 日《东吴基金管理有限公司关于股权变更的公告》，经东吴基金管理有限公司（以下简称“本公司”）股东会审议通过，并经中国证券监督管理委员会证监许可[2017]1664 号文批复同意，本公司原股东上海兰生（集团）有限公司将其持有的本公司 30% 股权转让给海澜集团有限公司。截止财务报表批准日，该股权转让尚未完成工商变更登记。本基金与关联方的所有交易均是在正常业务中按照一般商业条款订立。

#### 7.4.8 本报告期及上年度可比期间的关联方交易

##### 7.4.8.1 通过关联方交易单元进行的交易

##### 7.4.8.1.1 股票交易

金额单位：人民币元

关联方名称	本期 2017 年 1 月 1 日至 2017 年 12 月 31 日		上年度可比期间 2016 年 1 月 1 日至 2016 年 12 月 31 日	
	成交金额	占当期股票 成交总额的 比例	成交金额	占当期股票 成交总额的比 例
东吴证券股份 有限公司	637,647,775.80	12.95%	455,104,665.04	10.38%

##### 7.4.8.1.2 债券交易

本基金本报告期及上年度可比期间未通过关联方交易单元进行债券交易。

##### 7.4.8.1.3 债券回购交易

本基金本报告期及上年度可比期间未通过关联方交易单元进行债券回购交易。

##### 7.4.8.1.4 权证交易

本基金本报告期及上年度可比期间未通过关联方交易单元进行权证交易。

#### 7.4.8.1.5 应支付关联方的佣金

金额单位：人民币元

关联方名称	本期 2017年1月1日至2017年12月31日			
	当期 佣金	占当期佣金 总量的比例	期末应付佣金余额	占期末应付佣金 总额的比例
东吴证券股份 有限公司	585,251.11	12.91%	304,619.16	15.95%
关联方名称	上年度可比期间 2016年1月1日至2016年12月31日			
	当期 佣金	占当期佣金 总量的比例 (%)	期末应付佣金余额	占期末应付佣金 总额的比例 (%)
东吴证券股份 有限公司	414,737.14	10.30%	-	-

注：股票交易佣金为成交金额的 1‰扣除证券公司需承担的费用（包括但不限于买（卖）经手费、买（卖）证管费和证券结算风险基金等）；证券公司不向本基金收取国债现券及国债回购和企业债券的交易佣金，但交易的经手费和证管费由本基金交纳。佣金的比率是公允的，符合证监会有关规定。管理人因此从关联方获得的服务主要包括：为本基金提供的证券投资研究成果和市场信息服务。

#### 7.4.8.2 关联方报酬

##### 7.4.8.2.1 基金管理费

单位：人民币元

项目	本期 2017年1月1日至2017年 12月31日	上年度可比期间 2016年1月1日至2016年12月 31日
	当期发生的基金应支付的管理费	8,002,870.95
其中：支付销售机构的客户维护费	1,990,974.89	249,747.20

注：本基金支付基金管理人东吴基金管理有限公司的基金管理人报酬按前一日基金资产净值 1.5%的年费率计提，逐日累计至每月月底，按月支付。

其计算公式为：日基金管理人报酬=前一日基金资产净值×1.5%÷当年天数。

##### 7.4.8.2.2 基金托管费

单位：人民币元

项目	本期	上年度可比期间
----	----	---------

	2017 年 1 月 1 日至 2017 年 12 月 31 日	2016 年 1 月 1 日至 2016 年 12 月 31 日
当期发生的基金应支付的托管费	1,333,811.78	1,420,821.15

注：本基金支付基金托管人华夏银行的基金托管费按前一日基金资产净值 0.25% 的年费率计提，逐日累计至每月月底，按月支付。

其计算公式为：日基金托管费 = 前一日基金资产净值 X 0.25% / 当年天数。

#### 7.4.8.2.3 销售服务费

本基金不收取销售服务费。

#### 7.4.8.3 与关联方进行银行间同业市场的债券(含回购)交易

本基金本报告期内及上年度未与关联方进行银行间同业市场的债券（含回购）交易。

#### 7.4.8.4 各关联方投资本基金的情况

##### 7.4.8.4.1 报告期内基金管理人运用固有资金投资本基金的情况

本基金管理人本报告期内及上年度可比期间未持有本基金份额。

##### 7.4.8.4.2 报告期末除基金管理人之外的其他关联方投资本基金的情况

本基金本报告期末及上年度末除基金管理人之外的其他关联方无投资本基金的情况。

#### 7.4.8.5 由关联方保管的银行存款余额及当期产生的利息收入

单位：人民币元

关联方 名称	本期 2017 年 1 月 1 日至 2017 年 12 月 31 日		上年度可比期间 2016 年 1 月 1 日至 2016 年 12 月 31 日	
	期末余额	当期利息收入	期末余额	当期利息收入
华夏银行股份 有限公司	26,582,499.98	266,691.96	31,995,747.64	364,937.05

#### 7.4.8.6 本基金在承销期内参与关联方承销证券的情况

本基金本报告期内及上年度可比期间均未在承销期内直接购入关联方承销的证券。

#### 7.4.8.7 其他关联交易事项的说明

无其他需要说明的关联交易事项。

#### 7.4.9 利润分配情况

本基金本报告期内未进行利润分配。

## 7.4.10 期末（2017 年 12 月 31 日）本基金持有的流通受限证券

## 7.4.10.1 因认购新发/增发证券而于期末持有的流通受限证券

金额单位：人民币元

7.4.10.1.1 受限证券类别：股票										
证券代码	证券名称	成功认购日	可流通日	流通受限类型	认购价格	期末估值单价	数量 (单位：股)	期末成本总额	期末估值总额	备注
300664	鹏鹞环保	2017 年 12 月 28 日	2018 年 1 月 5 日	新股流通受限	8.88	8.88	3,640	32,323.20	32,323.20	-
603161	科华控股	2017 年 12 月 28 日	2018 年 1 月 5 日	新股流通受限	16.75	16.75	1,239	20,753.25	20,753.25	-
002923	润都股份	2017 年 12 月 28 日	2018 年 1 月 5 日	新股流通受限	17.01	17.01	954	16,227.54	16,227.54	-
603080	新疆火炬	2017 年 12 月 25 日	2018 年 1 月 3 日	新股流通受限	13.60	13.60	1,187	16,143.20	16,143.20	-

## 7.4.10.2 期末持有的暂时停牌等流通受限股票

金额单位：人民币元

股票代码	股票名称	停牌日期	停牌原因	期末估值单价	复牌日期	复牌开盘单价	数量（股）	期末成本总额	期末估值总额	备注
603986	兆易创新	2017 年 11 月 1 日	重大资产重组	153.72	2018 年 3 月 2 日	150.00	313,651	26,020,613.37	48,214,431.72	-
300730	科创信息	2017 年 12 月 25 日	重大事项	41.55	2018 年 1 月 2 日	45.71	821	6,863.56	34,112.55	-
002919	名臣健康	2017 年 12 月 28 日	重大事项	35.26	2018 年 1 月 2 日	38.79	821	10,311.76	28,948.46	-

## 7.4.10.3 期末债券正回购交易中作为抵押的债券

### 7.4.10.3.1 银行间市场债券正回购

截至本报告期末 2017 年 12 月 31 日止，本基金无因从事银行间市场债券正回购交易形成的卖出回购金融资产款余额。

### 7.4.9.3.2 交易所市场债券正回购

截至本报告期末 2017 年 12 月 31 日止，本基金无因从事交易所市场债券正回购交易形成的卖出回购金融资产款余额。

## 7.4.10 有助于理解和分析会计报表需要说明的其他事项

### 7.4.14.1 公允价值

#### 7.4.14.1.1 不以公允价值计量的金融工具

不以公允价值计量的金融资产和负债主要包括银行存款、结算备付金、存出保证金、应收款项以及其他金融负债，其因剩余期限不长，公允价值与账面价值相若。

#### 7.4.14.1.2 以公允价值计量的金融工具

##### 7.4.14.1.2.1 各层次金融工具公允价值

于 2017 年 12 月 31 日，本基金持有的以公允价值计量且其变动计入当期损益的金融资产中属于第一层次的余额为人民币 399,812,772.68 元，属于第二层次的余额为人民币 48,362,939.92 元，无属于第三层次余额（于 2016 年 12 月 31 日，属于第一层次的余额为人民币 486,793,823.88 元，属于第二层次的余额为人民币 36,668,863.93 元，无第三层次余额）。

##### 7.4.14.1.2.2 公允价值所属层次间的重大变动

对于证券交易所上市的股票，若出现重大事项停牌、交易不活跃、或属于非公开发行等情况，本基金分别于停牌日至交易恢复活跃日期间、交易不活跃期间及限售期间不将相关股票的公允价值列入第一层次；并根据估值调整中采用的对公允价值计量整体而言具有重要意义的输入值所属的最低层次，确定相关股票公允价值应属第二层次或第三层次。本基金政策为以报告期初作为确定金融工具公允价值层次之间转换的时点。本基金持有的以公允价值计量的金融工具第三层次公允价值本期未发生变动。

##### 7.4.14.1.2.3 第三层次公允价值余额和本期变动金额

本基金持有的以公允价值计量且其变动计入当期损益的金融工具本期末和上年度末均未以第



三层次公允价值计量。

#### 7.4.14.2 承诺事项

截至资产负债表日，本基金无需要披露的承诺事项。

#### 7.4.14.3 其他事项

截至资产负债表日，本基金无需要披露的其他重要事项。

## § 8 投资组合报告

### 8.1 期末基金资产组合情况

金额单位：人民币元

序号	项目	金额	占基金总资产的比例 (%)
1	权益投资	448,175,712.60	93.10
	其中：股票	448,175,712.60	93.10
2	基金投资	-	-
3	固定收益投资	-	-
	其中：债券	-	-
	资产支持证券	-	-
4	贵金属投资	-	-
5	金融衍生品投资	-	-
6	买入返售金融资产	-	-
	其中：买断式回购的买入返售金融资产	-	-
7	银行存款和结算备付金合计	31,224,120.88	6.49
8	其他各项资产	1,976,986.13	0.41
9	合计	481,376,819.61	100.00

### 8.2 期末按行业分类的股票投资组合

#### 8.2.1 报告期末按行业分类的境内股票投资组合

金额单位：人民币元

代码	行业类别	公允价值	占基金资产净值比例 (%)
----	------	------	---------------

A	农、林、牧、渔业	6,975,879.75	1.47
B	采矿业	-	-
C	制造业	371,520,695.43	78.36
D	电力、热力、燃气及水生产和供应业	16,143.20	0.00
E	建筑业	16,984,168.67	3.58
F	批发和零售业	-	-
G	交通运输、仓储和邮政业	14,470,942.76	3.05
H	住宿和餐饮业	-	-
I	信息传输、软件和信息技术服务业	34,112.55	0.01
J	金融业	23,795,872.00	5.02
K	房地产业	-	-
L	租赁和商务服务业	14,343,296.00	3.03
M	科学研究和技术服务业	-	-
N	水利、环境和公共设施管理业	32,323.20	0.01
O	居民服务、修理和其他服务业	-	-
P	教育	-	-
Q	卫生和社会工作	-	-
R	文化、体育和娱乐业	2,279.04	0.00
S	综合	-	-
	合计	448,175,712.60	94.53

### 8.2.2 报告期末按行业分类的港股通投资股票投资组合

本基金本报告期末未持有沪港通股票。

### 8.3 期末按公允价值占基金资产净值比例大小排序的前十名股票投资明细

金额单位：人民币元

序号	股票代码	股票名称	数量（股）	公允价值	占基金资产净值比例（%）
1	603986	兆易创新	313,651	48,214,431.72	10.17

2	600568	中珠医疗	4,294,400	33,367,488.00	7.04
3	300316	晶盛机电	1,591,587	33,280,084.17	7.02
4	002202	金风科技	1,321,595	24,912,065.75	5.25
5	000858	五粮液	294,458	23,521,305.04	4.96
6	600519	贵州茅台	28,701	20,018,660.49	4.22
7	300064	豫金刚石	1,396,439	19,550,146.00	4.12
8	002129	中环股份	1,656,504	19,033,230.96	4.01
9	002310	东方园林	842,051	16,984,168.67	3.58
10	002594	比亚迪	231,243	15,042,357.15	3.17

注：投资者欲了解本报告期末基金投资的所有股票明细，应阅读登载于管理人网站的年度报告正文。

## 8.4 报告期内股票投资组合的重大变动

### 8.4.1 累计买入金额超出期初基金资产净值 2%或前 20 名的股票明细

金额单位：人民币元

序号	股票代码	股票名称	本期累计买入金额	占期初基金资产净值比例（%）
1	600568	中珠医疗	49,854,479.37	8.99
2	600282	南钢股份	44,630,098.20	8.05
3	300316	晶盛机电	42,995,776.60	7.76
4	601668	中国建筑	42,983,834.00	7.75
5	600029	南方航空	38,803,557.50	7.00
6	600491	龙元建设	37,429,914.01	6.75
7	300355	蒙草生态	37,313,148.00	6.73
8	000807	云铝股份	36,976,415.68	6.67
9	600068	葛洲坝	35,326,601.55	6.37
10	002202	金风科技	34,059,056.19	6.14
11	000063	中兴通讯	33,017,538.18	5.96
12	600362	江西铜业	31,744,963.35	5.73
13	600110	诺德股份	31,234,979.27	5.63
14	002195	二三四五	30,910,817.50	5.58
15	601012	隆基股份	30,468,668.74	5.50
16	300197	铁汉生态	29,965,396.34	5.41
17	300064	豫金刚石	29,171,159.05	5.26
18	000717	韶钢松山	28,625,916.05	5.16
19	603986	兆易创新	28,555,183.98	5.15

20	000049	德赛电池	28,509,155.82	5.14
21	600409	三友化工	28,216,551.05	5.09
22	000997	新大陆	27,527,559.43	4.97
23	000830	鲁西化工	26,933,780.62	4.86
24	300136	信维通信	26,541,057.60	4.79
25	002310	东方园林	26,490,928.00	4.78
26	603799	华友钴业	26,267,943.00	4.74
27	600633	浙数文化	25,846,365.00	4.66
28	600720	祁连山	25,221,773.76	4.55
29	002009	天奇股份	25,127,436.25	4.53
30	000725	京东方 A	25,090,567.00	4.53
31	002535	林州重机	24,948,977.42	4.50
32	601766	中国中车	24,848,942.92	4.48
33	002129	中环股份	24,435,318.67	4.41
34	002343	慈文传媒	23,914,200.73	4.31
35	300116	坚瑞沃能	23,349,912.77	4.21
36	002273	水晶光电	23,192,934.66	4.18
37	000858	五粮液	23,051,005.76	4.16
38	002517	恺英网络	21,814,502.86	3.93
39	300335	迪森股份	21,507,650.59	3.88
40	002717	岭南园林	20,820,746.10	3.76
41	300450	先导智能	20,142,577.78	3.63
42	600801	华新水泥	20,108,374.80	3.63
43	300274	阳光电源	20,043,964.14	3.62
44	600963	岳阳林纸	19,921,766.00	3.59
45	002340	格林美	19,894,956.33	3.59
46	002531	天顺风能	19,810,710.40	3.57
47	600887	伊利股份	19,779,171.80	3.57
48	002497	雅化集团	19,573,282.00	3.53
49	601688	华泰证券	19,459,405.00	3.51
50	600519	贵州茅台	19,391,500.05	3.50
51	601618	中国中冶	18,946,632.00	3.42
52	600808	马钢股份	18,254,855.00	3.29
53	601233	桐昆股份	17,830,975.00	3.22
54	600309	万华化学	17,693,408.70	3.19
55	002050	三花智控	17,610,572.72	3.18

56	002321	华英农业	17,074,837.00	3.08
57	600056	中国医药	17,030,429.37	3.07
58	300014	亿纬锂能	16,522,721.47	2.98
59	601222	林洋能源	15,473,326.99	2.79
60	300090	盛运环保	15,467,628.58	2.79
61	600585	海螺水泥	15,297,668.40	2.76
62	600449	宁夏建材	15,283,695.30	2.76
63	000401	冀东水泥	15,273,796.00	2.76
64	600392	盛和资源	15,229,541.58	2.75
65	300166	东方国信	15,202,628.95	2.74
66	600584	长电科技	14,972,167.10	2.70
67	600507	方大特钢	14,942,440.44	2.70
68	600176	中国巨石	14,897,486.00	2.69
69	002594	比亚迪	14,700,153.08	2.65
70	603993	洛阳钼业	14,683,412.93	2.65
71	600782	新钢股份	14,553,514.00	2.63
72	601318	中国平安	14,535,576.07	2.62
73	600036	招商银行	14,316,958.36	2.58
74	603929	亚翔集成	14,237,072.80	2.57
75	002027	分众传媒	14,064,020.00	2.54
76	601800	中国交建	13,462,440.80	2.43
77	000065	北方国际	13,315,927.18	2.40
78	300336	新文化	13,235,049.14	2.39
79	300237	美晨科技	13,091,192.75	2.36
80	300367	东方网力	12,892,348.50	2.33
81	300078	思创医惠	12,764,988.82	2.30
82	600525	长园集团	12,745,565.16	2.30
83	600446	金证股份	12,492,288.00	2.25
84	300418	昆仑万维	12,384,186.90	2.23

注：本项的“买入金额”均按买入成交金额（成交单价乘以成交数量）填列，不考虑相关交易费用。

#### 8.4.2 累计卖出金额超出期初基金资产净值 2%或前 20 名的股票明细

金额单位：人民币元

序号	股票代码	股票名称	本期累计卖出金额	占期初基金资产净值比例（%）
----	------	------	----------	----------------

1	600491	龙元建设	67,119,858.76	12.11
2	300197	铁汉生态	61,052,329.70	11.01
3	300090	盛运环保	59,171,807.59	10.67
4	600568	中珠医疗	57,997,021.74	10.46
5	300237	美晨科技	46,554,177.81	8.40
6	600382	广东明珠	43,263,517.83	7.80
7	600282	南钢股份	42,193,083.72	7.61
8	300355	蒙草生态	41,908,725.37	7.56
9	601668	中国建筑	41,773,175.92	7.54
10	300476	胜宏科技	41,723,144.57	7.53
11	600477	杭萧钢构	37,406,853.52	6.75
12	002195	二三四五	36,346,642.82	6.56
13	600068	葛洲坝	35,632,374.34	6.43
14	002297	博云新材	33,600,428.45	6.06
15	600110	诺德股份	33,538,930.97	6.05
16	000807	云铝股份	33,085,783.56	5.97
17	000997	新大陆	31,637,076.38	5.71
18	000018	神州长城	30,513,454.32	5.50
19	601012	隆基股份	30,450,843.90	5.49
20	600622	光大嘉宝	30,133,442.19	5.44
21	000830	鲁西化工	28,603,128.10	5.16
22	603799	华友钴业	27,897,682.74	5.03
23	002310	东方园林	27,452,733.19	4.95
24	002517	恺英网络	27,385,490.88	4.94
25	002273	水晶光电	27,265,704.57	4.92
26	600409	三友化工	26,343,641.34	4.75
27	000049	德赛电池	26,036,247.97	4.70
28	002535	林州重机	25,982,093.04	4.69
29	300136	信维通信	25,663,691.85	4.63
30	300335	迪森股份	25,143,279.52	4.54
31	000065	北方国际	24,434,693.17	4.41
32	300450	先导智能	24,204,838.75	4.37
33	300116	坚瑞沃能	23,929,281.04	4.32
34	300501	海顺新材	23,755,247.63	4.29
35	600029	南方航空	23,703,073.64	4.28
36	000725	京东方 A	23,701,889.00	4.28
37	002343	慈文传媒	23,033,937.94	4.15
38	600633	浙数文化	22,904,562.59	4.13

39	002340	格林美	22,785,980.73	4.11
40	600720	祁连山	22,695,019.80	4.09
41	300014	亿纬锂能	21,989,701.44	3.97
42	000063	中兴通讯	21,410,049.43	3.86
43	600362	江西铜业	21,138,294.82	3.81
44	300316	晶盛机电	20,520,297.83	3.70
45	002531	天顺风能	20,319,179.18	3.67
46	002497	雅化集团	19,988,254.39	3.61
47	000928	中钢国际	19,917,811.31	3.59
48	002717	岭南园林	19,582,947.00	3.53
49	601688	华泰证券	18,600,430.00	3.36
50	601618	中国中冶	18,408,123.00	3.32
51	600801	华新水泥	18,396,196.75	3.32
52	300274	阳光电源	18,385,167.12	3.32
53	600392	盛和资源	18,305,294.50	3.30
54	600309	万华化学	17,627,814.12	3.18
55	600963	岳阳林纸	17,237,754.67	3.11
56	000717	韶钢松山	16,786,687.65	3.03
57	600820	隧道股份	16,709,551.00	3.01
58	002009	天奇股份	16,219,463.15	2.93
59	600808	马钢股份	16,088,910.93	2.90
60	002358	森源电气	15,112,335.87	2.73
61	600525	长园集团	15,093,019.87	2.72
62	300166	东方国信	14,966,056.36	2.70
63	002200	云投生态	14,807,891.46	2.67
64	601222	林洋能源	14,668,833.67	2.65
65	601318	中国平安	14,514,900.00	2.62
66	600782	新钢股份	14,484,057.00	2.61
67	000401	冀东水泥	14,337,869.15	2.59
68	601800	中国交建	14,104,970.50	2.54
69	600449	宁夏建材	14,102,250.05	2.54
70	603993	洛阳钼业	13,871,309.00	2.50
71	600584	长电科技	13,175,596.00	2.38
72	300336	新文化	13,171,425.49	2.38
73	300078	思创医惠	13,061,033.80	2.36
74	600176	中国巨石	13,054,730.87	2.35
75	002108	沧州明珠	13,021,875.00	2.35
76	600507	方大特钢	12,648,475.90	2.28

77	300367	东方网力	12,153,721.28	2.19
78	300418	昆仑万维	11,923,550.42	2.15
79	600446	金证股份	11,747,852.00	2.12
80	603589	口子窖	11,484,961.74	2.07
81	603929	亚翔集成	11,300,934.53	2.04
82	002202	金风科技	11,268,738.39	2.03
83	600056	中国医药	11,207,364.58	2.02
84	002068	黑猫股份	11,112,479.54	2.00

注：本项的“卖出金额”按卖出成交金额（成交单价乘以成交数量）填列，不考虑相关交易费用。

### 8.4.3 买入股票的成本总额及卖出股票的收入总额

单位：人民币元

买入股票成本（成交）总额	2,418,517,551.13
卖出股票收入（成交）总额	2,510,998,934.95

注：本项的“买入股票成本”、“卖出股票收入”均按买卖成交金额（成交单价乘以成交数量）填列，不考虑相关交易费用。

## 8.5 期末按债券品种分类的债券投资组合

本基金报告期末未投资债券。

## 8.6 期末按公允价值占基金资产净值比例大小排序的前五名债券投资明细

本基金报告期末未投资债券。

## 8.7 期末按公允价值占基金资产净值比例大小排序的前十名资产支持证券投资明细

本基金报告期末未持有资产支持证券。

## 8.8 报告期末按公允价值占基金资产净值比例大小排序的前五名贵金属投资明细

本基金本报告期末未持有贵金属。



## 8.9 期末按公允价值占基金资产净值比例大小排序的前五名权证投资明 细

本基金本报告期末未持有权证。

## 8.10 报告期末本基金投资的股指期货交易情况说明

### 8.10.1 报告期末本基金投资的股指期货持仓和损益明细

本基金本报告期末未持有股指期货。

### 8.10.2 本基金投资股指期货的投资政策

本基金本报告期末投资股指期货。

## 8.11 报告期末本基金投资的国债期货交易情况说明

### 8.11.1 本期国债期货投资政策

本基金本报告期末投资国债期货。

### 8.11.2 报告期末本基金投资的国债期货持仓和损益明细

本基金本报告期末未持有国债期货。

### 8.11.3 本期国债期货投资评价

本基金本报告期末投资国债期货。

## 8.12 投资组合报告附注

### 8.12.1

本基金投资的前十名证券的发行主体本期未出现被监管部门立案调查，或在报告编制日前一年内受到公开谴责、处罚的情形。

### 8.12.2

本基金投资的前十名股票没有超出基金合同规定的备选股票库。

### 8.12.3 期末其他各项资产构成

单位：人民币元

序号	名称	金额
1	存出保证金	742,777.14
2	应收证券清算款	726,205.70

3	应收股利	-
4	应收利息	7,617.04
5	应收申购款	500,386.25
6	其他应收款	-
7	待摊费用	-
8	其他	-
9	合计	1,976,986.13

#### 8.12.4 期末持有的处于转股期的可转换债券明细

本基金本报告期末未持有处于转股期的可转换债券。

#### 8.12.5 期末前十名股票中存在流通受限情况的说明

金额单位：人民币元

序号	股票代码	股票名称	流通受限部分的公允价值	占基金资产净值比例 (%)	流通受限情况说明
1	603986	兆易创新	48,214,431.72	10.17	重大资产重组

#### 8.12.6 投资组合报告附注的其他文字描述部分

由于四舍五入的原因，分项之和与合计项之间可能存在尾差。

## § 9 基金份额持有人信息

### 9.1 期末基金份额持有人户数及持有人结构

份额单位：份

持有人户数 (户)	户均持有的 基金份额	持有人结构			
		机构投资者		个人投资者	
		持有份额	占总份 额比例	持有份额	占总份 额比例
33,725	17,949.09	37,452,537.76	6.19%	567,880,428.93	93.81%

### 9.3 期末基金管理人的从业人员持有本基金的情况

本基金本报告期末基金管理人的从业人员未持有本开放式基金。

## 9.4 期末基金管理人的从业人员持有本开放式基金份额总量区间的情况

高级管理人员、基金投资和研究部负责人及本基金经理本期末未持有本基金份额。

## § 10 开放式基金份额变动

单位：份

基金合同生效日（2008年4月23日）基金份额总额	3,173,064,234.06
本报告期期初基金份额总额	708,925,682.81
本报告期基金总申购份额	207,146,366.45
减：本报告期基金总赎回份额	310,739,082.57
本报告期基金拆分变动份额（份额减少以“-”填列）	-
本报告期期末基金份额总额	605,332,966.69

注：1、如果本报告期间发生转换入、红利再投业务，则总申购份额中包含该业务份额；

2、如果本报告期间发生转换出业务，则总赎回份额中包含该业务份额。

## § 11 重大事件揭示

### 11.1 基金份额持有人大会决议

本报告期内未召开基金份额持有人大会。

### 11.2 基金管理人、基金托管人的专门基金托管部门的重大人事变动

本报告期内基金管理人发生以下人事变动：

- 1、2017年4月10日，冯玉泉不再担任公司董事一职，由陈建国担任公司董事会董事。
- 2、2017年12月27日，陈辉峰、陈如奇、倪雪梅、贝政新不再担任公司董事一职，由汤勇、周虹、张婉苏、方志刚担任公司董事会董事。

本报告期内托管人的专门基金托管部门未发生重大的人事变动。

### 11.3 涉及基金管理人、基金财产、基金托管业务的诉讼

本基金本报告期内无涉及基金管理人、基金财产、基金托管业务的诉讼。

## 11.4 基金投资策略的改变

本报告期内本基金投资策略未改变。

## 11.5 为基金进行审计的会计师事务所情况

本基金聘任的为本基金审计的会计师事务所为安永华明会计师事务所（特殊普通合伙）上海分所，该事务所自 2017 年起为本基金提供审计服务至今，本报告期内支付审计费 60000 元。

## 11.6 管理人、托管人及其高级管理人员受稽查或处罚等情况

本基金本报告期内基金管理人、托管人及其高级管理人员没有受到监管部门稽查或处罚的任何情形。

## 11.7 基金租用证券公司交易单元的有关情况

### 11.7.1 基金租用证券公司交易单元进行股票投资及佣金支付情况

金额单位：人民币元

券商名称	交易单元数量	股票交易		应支付该券商的佣金		备注
		成交金额	占当期股票成交总额的比例	佣金	占当期佣金总量的比例	
光大证券	1	931,291,715.13	18.91%	848,689.40	18.72%	-
东吴证券	2	637,647,775.80	12.95%	585,251.11	12.91%	-
银河证券	1	602,675,915.13	12.24%	561,270.15	12.38%	-
中投证券	2	571,677,827.01	11.61%	532,404.63	11.75%	-
国信证券	1	512,163,636.17	10.40%	466,735.49	10.30%	-
长江证券	1	402,872,490.93	8.18%	367,139.55	8.10%	-
广发证券	1	394,162,141.58	8.00%	367,083.19	8.10%	-
招商证券	1	378,153,001.07	7.68%	352,173.72	7.77%	-
国泰君安	1	334,614,022.25	6.79%	304,934.04	6.73%	-
申银万国	1	83,773,728.38	1.70%	78,018.86	1.72%	-
民生证券	1	60,000,126.12	1.22%	54,678.13	1.21%	-
华泰证券	2	15,712,494.75	0.32%	14,633.10	0.32%	-
国元证券	1	-	-	-	-	-
渤海证券	2	-	-	-	-	-

安信证券	1	-	-	-	-	-
平安证券	2	-	-	-	-	-
中信证券	2	-	-	-	-	-
长城证券	1	-	-	-	-	-
新时代证券	3	-	-	-	-	-
天源证券	1	-	-	-	-	-
中银国际	1	-	-	-	-	-

注：1、租用证券公司专用交易单元的选择标准主要包括：证券公司基本面评价（财务状况、资信状况、经营状况）；证券公司研究能力评价（报告质量、及时性和数量）；证券公司信息服务评价（全面性、及时性和高效性）等方面。

租用证券公司专用交易单元的程序：首先根据租用证券公司专用交易单元的选择标准形成考评指标，然后根据综合评分进行选择基金专用交易单元。

#### 2、本期租用证券公司交易单元的变更情况

本报告期本基金新增 1 个新时代证券交易单元，退租 2 个交易单元为国金证券、中投证券。

#### 11.7.2 基金租用证券公司交易单元进行其他证券投资的情况

注：本基金本报告期间租用证券公司交易单元未进行其他证券投资。

东吴基金管理有限公司  
2018 年 3 月 31 日