

长信量化优选混合型证券投资基金  
(LOF)  
2018 年第 1 季度报告

2018 年 3 月 31 日

基金管理人：长信基金管理有限责任公司

基金托管人：国泰君安证券股份有限公司

报告送出日期：2018 年 4 月 20 日

## § 1 重要提示

基金管理人的董事会及董事保证本报告所载资料不存在虚假记载、误导性陈述或重大遗漏，并对其内容的真实性、准确性和完整性承担个别及连带责任。

基金托管人国泰君安证券股份有限公司根据本基金基金合同的规定，于 2018 年 4 月 18 日复核了本报告中的财务指标、净值表现和投资组合报告等内容，保证复核内容不存在虚假记载、误导性陈述或者重大遗漏。

基金管理人承诺以诚实信用、勤勉尽责的原则管理和运用基金资产，但不保证基金一定盈利。

基金的过往业绩并不代表其未来表现。投资有风险，投资者在作出投资决策前应仔细阅读本基金的招募说明书。

本报告中财务资料未经审计。

本报告期自 2018 年 1 月 1 日起至 2018 年 3 月 31 日止。

## §2 基金产品概况

基金简称	长信量化优选混合（LOF）
场内简称	长信优选
基金主代码	501003
交易代码	501003
基金运作方式	契约型开放式
基金合同生效日	2017 年 9 月 28 日
报告期末基金份额总额	1,359,791.42 份
投资目标	本基金通过数量化的方法进行积极的组合管理，在严格控制风险的前提下，追求基金资产的长期持续增值。
投资策略	本基金采用数量化投资策略建立投资模型，将投资思想通过具体指标、参数的确定体现在模型中，在投资过程中充分发挥数量化投资纪律严格、投资视野宽阔、风险水平可控等优势，切实贯彻自上而下的资产配置和自下而上的个股精选的投资策略，以保证在控制风险的前提下实现收益最大化。
业绩比较基准	中证 500 指数收益率*70% + 中债综合指数收益率*30%
风险收益特征	本基金为混合型基金，属于中等风险、中等收益的基金品种，其预期风险和预期收益高于货币市场基金和债券型基金，低于股票型基金。

基金管理人	长信基金管理有限责任公司
基金托管人	国泰君安证券股份有限公司

### §3 主要财务指标和基金净值表现

#### 3.1 主要财务指标

单位：人民币元

主要财务指标	报告期（2018 年 1 月 1 日 — 2018 年 3 月 31 日）
1. 本期已实现收益	3,114.21
2. 本期利润	38,251.55
3. 加权平均基金份额本期利润	0.0254
4. 期末基金资产净值	1,361,748.06
5. 期末基金份额净值	1.0014

注：1、本期已实现收益指基金本期利息收入、投资收益、其他收入（不含公允价值变动收益）

扣除相关费用后的余额，本期利润为本期已实现收益加上本期公允价值变动收益；

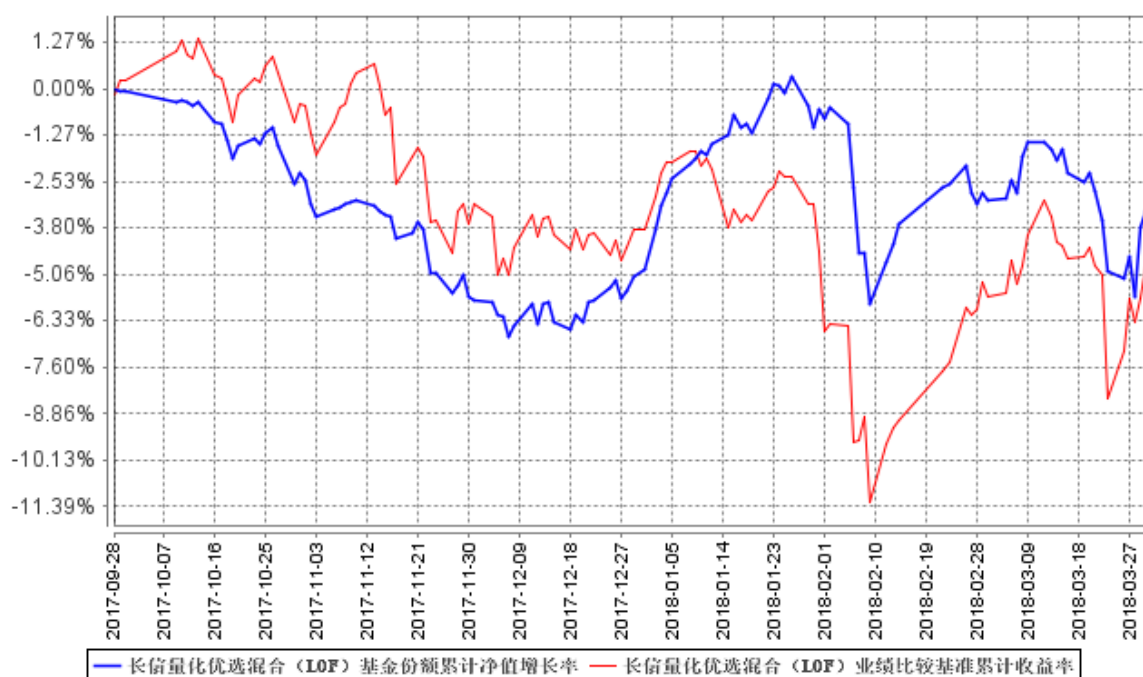
2、所述基金业绩指标不包括持有人认购或交易基金的各项费用（例如，封闭式基金交易佣金、开放式基金的申购赎回费、红利再投资费、基金转换费等），计入费用后实际收益水平要低于所列数字。

#### 3.2 基金净值表现

##### 3.2.1 本报告期基金份额净值增长率及其与同期业绩比较基准收益率的比较

阶段	净值增长率 ①	净值增长率 标准差②	业绩比较基 准收益率③	业绩比较基准 收益率标准差 ④	①—③	②—④
过去三个月	1.70%	0.71%	-1.05%	1.05%	2.75%	-0.34%

### 3.2.2 自基金合同生效以来基金累计净值增长率变动及其与同期业绩比较基准收益率变动的比较



注：1、本基金基金合同生效日为 2017 年 9 月 28 日，基金合同生效日至本报告期末，本基金运作时间未满一年。图示日期为 2017 年 9 月 28 日至 2018 年 3 月 31 日。

2、按基金合同规定，本基金自基金合同生效日起 6 个月内为建仓期。报告期末已完成建仓但报告期末距建仓结束不满一年；建仓期结束时，本基金的各项投资比例已符合基金合同的约定。

## §4 管理人报告

### 4.1 基金经理（或基金经理小组）简介

姓名	职务	任本基金的基金经理期限		证券从业年限	说明
		任职日期	离任日期		
邓虎	长信中证一带一路主题指数分级证券投资基金、长信中证能源互联网主题指数型证券投资基金	2017 年 9 月 28 日	-	8 年	经济学硕士，武汉大学金融工程专业研究生毕业，具有基金从业资格。曾任上海申银万国证券研究所有限公司研究员，2015 年 6 月加入长信基金管理有限责任公司，历

	（LOF）、长信睿进灵活配置混合型证券投资基金和长信量化优选混合型证券投资基金（LOF）的基金经理、FOF 投资部总监				任长信改革红利灵活配置混合型证券投资基金和长信新利灵活配置混合型证券投资基金的基金经理。现任长信基金管理有限责任公司 FOF 投资部总监、长信中证一带一路主题指数分级证券投资基金、长信中证能源互联网主题指数型证券投资基金 （LOF）、长信睿进灵活配置混合型证券投资基金和长信量化优选混合型证券投资基金（LOF）的基金经理。
左金保	长信医疗保健行业灵活配置混合型证券投资基金（LOF）、长信量化先锋混合型证券投资基金、长信量化中小盘股票型证券投资基金、长信利泰灵活配置混合型证券投资基金、长信先锐债券型证券投资基金、长信利发债券型证券投资基金、长信电子信息行业量化灵活配置混合型证券投资基金、长信先利半年定期开放混合型证券投资基金、长信国防军工量化灵活配置混合型证券投资基金、长信量化优选混合型证券投	2017年 9月28日	-	8年	经济学硕士，武汉大学金融工程专业研究生毕业。2010年7月加入长信基金管理有限责任公司，从事量化投资研究和风险绩效分析工作。历任公司数量分析研究员和风险与绩效评估研究员、长信量化多策略股票型证券投资基金和长信中证一带一路主题指数分级证券投资基金的基金经理。现任量化投资部总监、长信医疗保健行业灵活配置混合型证券投资基金（LOF）、长信量化先锋混合型证券投资基金、长信量化中小盘股票型证券投资基金、长信利泰灵活配置混合型证券投资基金、长信先锐债券型证券投资基金、长信利发债券型证券投资基金、长信电子信息行业量化灵活配置混合型证券投资基金、长信先利半年定期开放混合型证券投资基金、长信国防军工量化灵活配置混合型证券投资基金、长信量化优选混合型证券投资基金（LOF）、长信

	资基金（LOF）、长信低碳环保行业量化股票型证券投资基金、长信先机两年定期开放灵活配置混合型证券投资基金和长信消费精选行业量化股票型证券投资基金的基金经理、量化投资部总监				低碳环保行业量化股票型证券投资基金、长信先机两年定期开放灵活配置混合型证券投资基金和长信消费精选行业量化股票型证券投资基金的基金经理。
--	---	--	--	--	---

注：1、首任基金经理任职日期以本基金成立之日为准；新增或变更以刊登新增/变更基金经理的公告披露日为准；

2、本基金基金经理的证券从业年限以基金经理进入证券业务相关机构的工作经历为时间计算标准。

## 4.2 管理人对报告期内本基金运作遵规守信情况的说明

本基金管理人在报告期内，严格遵守了《中华人民共和国证券投资基金法》及其他有关法律法规、基金合同的规定，勤勉尽责地为基金份额持有人谋求利益，不存在损害基金份额持有人利益的行为。

本基金将继续以取信于市场、取信于社会投资公众为宗旨，承诺将一如既往地本着诚实信用、勤勉尽责的原则管理和运用基金财产，在规范基金运作和严格控制投资风险的前提下，努力为基金份额持有人谋求最大利益。

## 4.3 公平交易专项说明

### 4.3.1 公平交易制度的执行情况

本报告期内，公司已实行公平交易制度，并建立公平交易制度体系，已建立投资决策体系，加强交易执行环节的内部控制，并通过工作制度、流程和技术手段保证公平交易原则的实现。同时，公司已通过对投资交易行为的监控、分析评估和信息披露来加强对公平交易过程和结果的监督。

### 4.3.2 异常交易行为的专项说明

本报告期内，除完全按照有关指数的构成比例进行投资的组合外，其余各投资组合未发生参与交易所公开竞价同日反向交易且成交较少的单边交易量超过该证券当日成交量的 5% 的情形，未发现异常交易行为。

## 4.4 报告期内基金投资策略和运作分析

### 4.4.1 报告期内基金投资策略和运作分析

回顾一季度，诸如独角兽回归、两会召开、贸易战等各类事件频出，利好和利空因素叠加，致使市场波动较大，风格轮动较快且分化明显。一月份大盘蓝筹股热度不减，赚钱效应延续，单边趋势性行情显著，而同期中小创表现则相对逊色；进入 2 月，先有美非农数据引发通胀预期担忧，进而引发全球对美联储加息次数和节奏的猜想，再有央行在春节前后不断释放流动性稳定市场，后有独角兽回归催化创业板成长股行情，优质成长股情绪持续回暖，种种事件叠加使得市场指数呈现“先升后降”走势，期间大小盘也出现较大分化：大盘股获利回吐且向下探底，而中小创则受益于成长股情绪带动在 2 月下旬强势反弹。至三月因为贸易战使得市场再次经受小幅调整，大盘反弹依旧乏力，而中小创表现则反弹强劲。最终，市场主要指数：上证综指-4.18%，沪深 300-3.28%，中证 500-2.18%，中小板指-1.47%，创业板指 8.43%。

本基金遵循量化投资的思想方式，使用多因子模型综合考察全市场股票估值、成长性、盈利性及技术层面表现，严格遵照择时选股模型计算结果进行投资，追求风格分散、持仓个股分散，力求为投资者获取稳健超额收益。

### 4.4.2 管理人对宏观经济、证券市场及行业走势的简要展望

从拉动经济增长的三驾马车来看，2018 年需求总体呈现缓慢回落趋势，经济增长仍有下行压力但相对可控，我们认为不应当对宏观经济过多悲观。一季度相继公布的工业企业开工情况、耗电煤量、工业增加值、规模以上企业利润等反映宏观经济运行情况的数据仍显示基本面韧性可观，社消总额和 CPI 的结构性变化显示了经济增长由量增到质增的阶段性成果，预期未来将释放更多改革红利，扣除春节因素后的 CPI 和 PPI 的剪刀差扩大迹象利好中下游企业盈利改善，凡此种种都显示了 2018 年宏观经济无需过度悲观。但流动性方面，受制于美联储加息节奏和当前市场利率水平和指数相对关系，利率大概率不具有下行空间，市场仍处于存量博弈状态，单边趋势性上涨大概率不会出现，因此大级别行情仍需等待。

我们将利用涵盖宏观、流动性、市场结构、交易特征等多个层面的模型，来监测市场可能存在的运行规律及发生的变动，从而捕捉市场中有效投资机会。

## 4.5 报告期内基金的业绩表现

截至 2018 年 3 月 31 日，本基金单位净值为 1.0014 元，累计单位净值为 1.0014 元，本报告期内本基金净值增长率为 1.70%，同期业绩比较基准收益率为-1.05%。

## 4.6 报告期内基金持有人数或基金资产净值预警说明

自 2017 年 9 月 28 日至 2017 年 12 月 26 日，本基金资产净值已连续六十个工作日低于五千万，本基金管理人已向中国证监会报送了解决方案。截至报告期末，本基金资产净值仍低于五千万。

# §5 投资组合报告

## 5.1 报告期末基金资产组合情况

序号	项目	金额（元）	占基金总资产的比例（%）
1	权益投资	893,497.00	62.45
	其中：股票	893,497.00	62.45
2	基金投资	-	-
3	固定收益投资	-	-
	其中：债券	-	-
	资产支持证券	-	-
4	贵金属投资	-	-
5	金融衍生品投资	-	-
6	买入返售金融资产	-	-
	其中：买断式回购的买入返售金融资产	-	-
7	银行存款和结算备付金合计	496,883.63	34.73
8	其他资产	40,345.76	2.82
9	合计	1,430,726.39	100.00

注：本基金本报告期末通过港股通交易机制投资港股。

## 5.2 报告期末按行业分类的股票投资组合

### 5.2.1 报告期末按行业分类的境内股票投资组合

代码	行业类别	公允价值（元）	占基金资产净值比例（%）
A	农、林、牧、渔业	-	-



B	采矿业	-	-
C	制造业	551,653.00	40.51
D	电力、热力、燃气及水生产和供应业	-	-
E	建筑业	-	-
F	批发和零售业	42,522.00	3.12
G	交通运输、仓储和邮政业	-	-
H	住宿和餐饮业	-	-
I	信息传输、软件和信息技术服务业	80,660.00	5.92
J	金融业	39,186.00	2.88
K	房地产业	179,476.00	13.18
L	租赁和商务服务业	-	-
M	科学研究和技术服务业	-	-
N	水利、环境和公共设施管理业	-	-
O	居民服务、修理和其他服务业	-	-
P	教育	-	-
Q	卫生和社会工作	-	-
R	文化、体育和娱乐业	-	-
S	综合	-	-
	合计	893,497.00	65.61

### 5.2.2 报告期末按行业分类的港股通投资股票投资组合

注：本基金本报告期末通过港股通交易机制投资港股。

### 5.3 报告期末按公允价值占基金资产净值比例大小排序的前十名股票投资明细

序号	股票代码	股票名称	数量（股）	公允价值（元）	占基金资产净值比例（%）
1	000002	万科A	1,600	53,264.00	3.91
2	600566	济川药业	1,000	45,980.00	3.38
3	600340	华夏幸福	1,400	45,934.00	3.37
4	300296	利亚德	1,800	45,216.00	3.32
5	000786	北新建材	1,700	42,806.00	3.14
6	600887	伊利股份	1,500	42,735.00	3.14
7	600153	建发股份	3,800	42,522.00	3.12
8	600066	宇通客车	1,900	42,484.00	3.12
9	600690	青岛海尔	2,400	42,288.00	3.11
10	000651	格力电器	900	42,210.00	3.10

#### **5.4 报告期末按债券品种分类的债券投资组合**

注：本基金本报告期末未持有债券。

#### **5.5 报告期末按公允价值占基金资产净值比例大小排序的前五名债券投资明细**

注：本基金本报告期末未持有债券。

#### **5.6 报告期末按公允价值占基金资产净值比例大小排序的前十名资产支持证券投资 明细**

注：本基金本报告期末未持有资产支持证券。

#### **5.7 报告期末按公允价值占基金资产净值比例大小排序的前五名贵金属投资明细**

注：本基金本报告期末未持有贵金属。

#### **5.8 报告期末按公允价值占基金资产净值比例大小排序的前五名权证投资明细**

注：本基金本报告期末未持有权证。

#### **5.9 报告期末本基金投资的股指期货交易情况说明**

##### **5.9.1 报告期末本基金投资的股指期货持仓和损益明细**

注：本基金本报告期末未投资股指期货。

##### **5.9.2 本基金投资股指期货的投资政策**

注：本基金本报告期末未投资股指期货。

#### **5.10 报告期末本基金投资的国债期货交易情况说明**

##### **5.10.1 本期国债期货投资政策**

注：本基金本报告期末未投资国债期货。

##### **5.10.2 报告期末本基金投资的国债期货持仓和损益明细**

注：本基金本报告期末未投资国债期货。

##### **5.10.3 本期国债期货投资评价**

注：本基金本报告期末未投资国债期货。

### 5.11 投资组合报告附注

5.11.1 报告期内本基金投资的前十名证券的发行主体未出现被监管部门立案调查，或在报告编制日前一年内受到公开谴责、处罚的情形。

5.11.2 报告期内本基金投资的前十名股票中，不存在超出基金合同规定备选股票库的情形。

#### 5.11.3 其他资产构成

序号	名称	金额（元）
1	存出保证金	2,194.55
2	应收证券清算款	-
3	应收股利	-
4	应收利息	351.67
5	应收申购款	-
6	其他应收款	37,799.54
7	待摊费用	-
8	其他	-
9	合计	40,345.76

#### 5.11.4 报告期末持有的处于转股期的可转换债券明细

注：本基金本报告期末未持有处于转股期的可转换债券。

#### 5.11.5 报告期末前十名股票中存在流通受限情况的说明

注：本基金本报告期末前十名股票中不存在流通受限情况。

#### 5.11.6 投资组合报告附注的其他文字描述部分

注：由于四舍五入的原因，分项之和与合计项可能存在尾差。

## §6 开放式基金份额变动

单位：份

报告期期初基金份额总额	2,039,188.68
报告期期间基金总申购份额	72,351.37
减：报告期期间基金总赎回份额	751,748.63
报告期期间基金拆分变动份额（份额减少以“-”填列）	-
报告期期末基金份额总额	1,359,791.42

## §7 基金管理人运用固有资金投资本基金情况

### 7.1 基金管理人持有本基金份额变动情况

注：本报告期内基金管理人未运用固有资金投资本基金。

### 7.2 基金管理人运用固有资金投资本基金交易明细

注：本报告期内基金管理人未运用固有资金投资本基金。

## §8 影响投资者决策的其他重要信息

### 8.1 报告期内单一投资者持有基金份额比例达到或超过 20%的情况

注：本基金本报告期内未有单一投资者持有基金份额比例达到或超过 20%的情况。

### 8.2 影响投资者决策的其他重要信息

注：本基金本报告期未发生影响投资者决策的其他重要信息。

## §9 备查文件目录

### 9.1 备查文件目录

- 1、中国证监会批准设立基金的文件；
- 2、《长信量化优选混合型证券投资基金（LOF）基金合同》；
- 3、《长信量化优选混合型证券投资基金（LOF）招募说明书》；
- 4、《长信量化优选混合型证券投资基金（LOF）托管协议》；
- 5、报告期内在指定报刊上披露的各种公告的原稿；
- 6、长信基金管理有限责任公司营业执照、公司章程及相关资格批复文件。

## 9.2 存放地点

基金管理人的办公场所。

## 9.3 查阅方式

长信基金管理有限责任公司网站：<http://www.cxfund.com.cn>。

长信基金管理有限责任公司

2018 年 4 月 20 日