

# 汇添富年年丰定期开放混合型证券投资基金 2018 年第 1 季度报告

2018 年 3 月 31 日

基金管理人：汇添富基金管理股份有限公司

基金托管人：中国银行股份有限公司

报告送出日期：2018 年 4 月 21 日

## § 1 重要提示

基金管理人的董事会及董事保证本报告所载资料不存在虚假记载、误导性陈述或重大遗漏，并对其内容的真实性、准确性和完整性承担个别及连带责任。

基金托管人中国银行股份有限公司根据本基金合同规定，于 2018 年 4 月 19 日复核了本报告中的财务指标、净值表现和投资组合报告等内容，保证复核内容不存在虚假记载、误导性陈述或者重大遗漏。

基金管理人承诺以诚实信用、勤勉尽责的原则管理和运用基金资产，但不保证基金一定盈利。

基金的过往业绩并不代表其未来表现。投资有风险，投资者在作出投资决策前应仔细阅读本基金的招募说明书。

本报告中财务资料未经审计。

本报告期自 2018 年 1 月 1 日起至 3 月 31 日止。

## §2 基金产品概况

基金简称	添富年年丰定开混合	
交易代码	004451	
基金运作方式	契约型开放式	
基金合同生效日	2017 年 4 月 20 日	
报告期末基金份额总额	409,179,139.75 份	
投资目标	本基金在科学严格管理风险的前提下，力争获得长期稳定的投资收益。	
投资策略	本基金采取稳健的投资策略，通过债券等固定收益类资产的投资获取平稳收益，并适度参与股票等权益类资产的投资增强回报，在灵活配置各类资产以及严格的风险管理基础上，力争实现基金资产的持续稳定增值。	
业绩比较基准	沪深 300 指数收益率*20%+中债综合财富指数收益率*80%	
风险收益特征	本基金为混合型基金，其预期风险收益水平低于股票型基金，高于债券型基金及货币市场基金，属于中等收益/风险特征的基金。	
基金管理人	汇添富基金管理股份有限公司	
基金托管人	中国银行股份有限公司	
下属分级基金的基金简称	添富年年丰定开混合 A	添富年年丰定开混合 C
下属分级基金的交易代码	004451	004452
报告期末下属分级基金的份额总额	388,597,005.98 份	20,582,133.77 份

### §3 主要财务指标和基金净值表现

#### 3.1 主要财务指标

单位：人民币元

主要财务指标	报告期（2018年1月1日—2018年3月31日）	
	添富年年丰定开混合 A	添富年年丰定开混合 C
1. 本期已实现收益	6,715,202.74	332,903.62
2. 本期利润	573,400.36	8,887.67
3. 加权平均基金份额本期利润	0.0015	0.0004
4. 期末基金资产净值	410,960,597.18	21,684,498.85
5. 期末基金份额净值	1.0575	1.0536

- 注：1、本期已实现收益指基金本期利息收入、投资收益、其他收入（不含公允价值变动收益）扣除相关费用后的余额，本期利润为本期已实现收益加上本期公允价值变动收益。
- 2、所述基金业绩指标不包括持有人认购或交易基金的各项费用，计入费用后实际收益水平要低于所列数字。

#### 3.2 基金净值表现

##### 3.2.1 本报告期基金份额净值增长率及其与同期业绩比较基准收益率的比较

添富年年丰定开混合 A

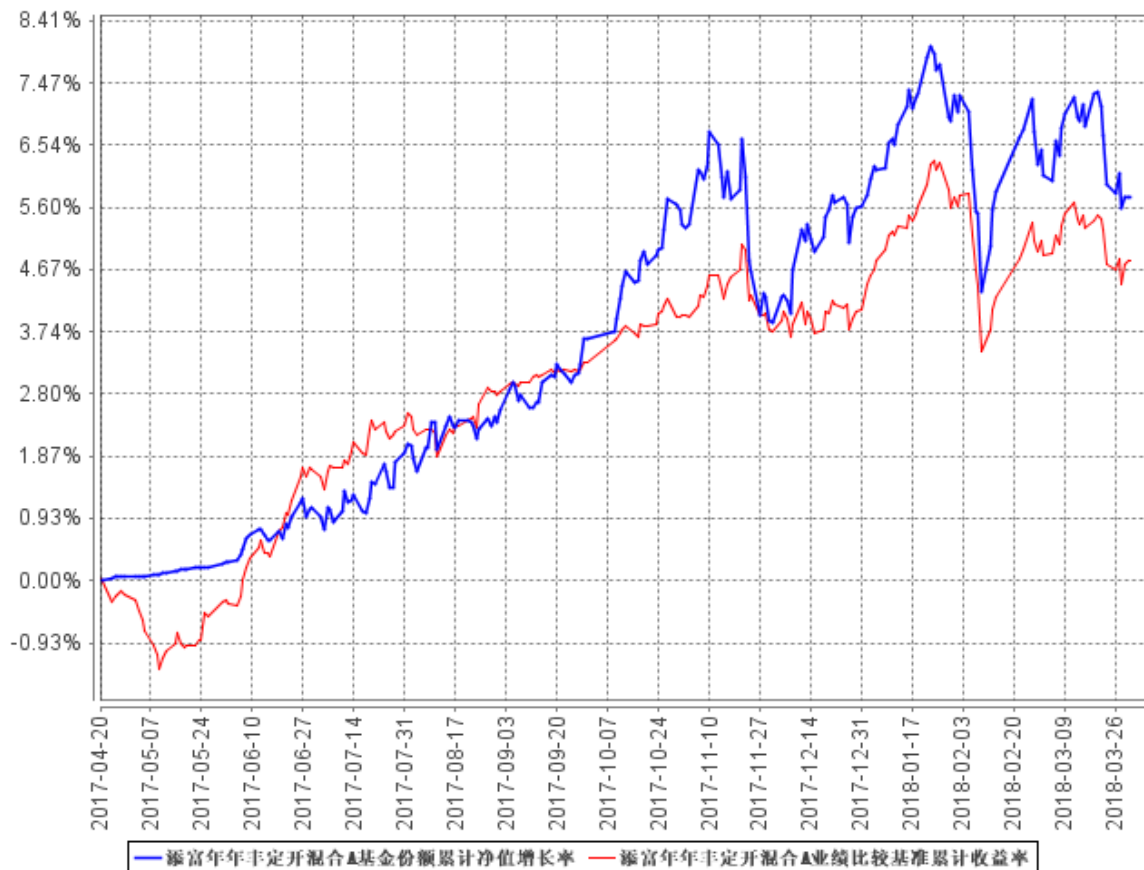
阶段	净值增长率①	净值增长率标准差②	业绩比较基准收益率③	业绩比较基准收益率标准差④	①—③	②—④
过去三个月	0.13%	0.37%	0.85%	0.23%	-0.72%	0.14%

添富年年丰定开混合 C

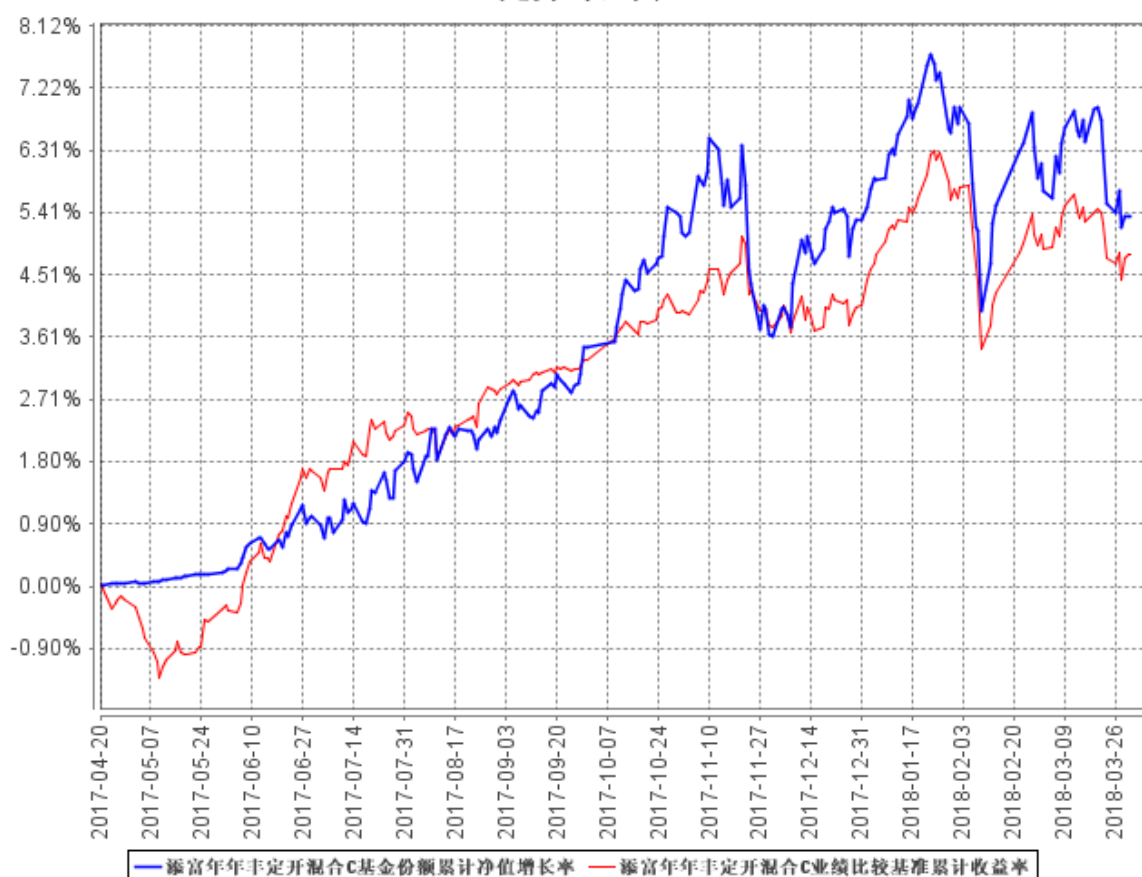
阶段	净值增长率①	净值增长率标准差②	业绩比较基准收益率③	业绩比较基准收益率标准差④	①—③	②—④
过去三个月	0.05%	0.37%	0.85%	0.23%	-0.80%	0.14%

### 3.2.2 自基金合同生效以来基金累计净值增长率变动及其与同期业绩比较基准收益率变动的比较

添富年年丰定开混合A基金份额累计净值增长率与同期业绩比较基准收益率的历史走势对比图



添富年年丰定开混合C基金份额累计净值增长率与同期业绩比较基准收益率的历史走势对比图



注：本基金建仓期为本《基金合同》生效之日（2017年4月20日）起6个月，建仓期结束时各项资产配置比例符合合同规定。

## §4 管理人报告

### 4.1 基金经理（或基金经理小组）简介

姓名	职务	任本基金的基金经理期限		证券从业年限	说明
		任职日期	离任日期		
陈加荣	汇添富双利债券基金、汇添富高息债券基金、汇添富年年丰定开混合C	2017年4月20日	-	17年	国籍：中国。学历：天津大学管理工程硕士。相关业务资格：证券投资基金从业资格。从业经历：曾在中国平安集团任债券研究员、交易员及本外币投资经理，国联安基金公司任基金经理助理、债券组

	<p>年利定期开放债券基金、添富年年丰定开混合基金、添富民安增益定开混合基金的基金经理。</p>				<p>合经理，农银汇理基金公司任固定收益投资负责人。2008 年 12 月 23 日到 2011 年 3 月 2 日任农银汇理恒久增利债券基金的基金经理，2009 年 4 月 2 日到 2010 年 5 月 9 日任农银汇理平衡双利混合基金的基金经理。2012 年 3 月加入汇添富基金管理股份有限公司，历任金融工程部高级经理、基金经理助理。2012 年 12 月 21 日至 2014 年 1 月 21 日任汇添富收益快线货币基金的基金经理，2013 年 2 月 7 日至今任汇添富双利债券基金的基金经理，2013 年 2 月 7 日至 2015 年 8 月 28 日任汇添富信用债债券基金的基金经理，2013 年 6 月 27 日至今任汇添富高息债债券基金的基金经理，2013 年 9 月 6 日至今任汇添富年年利定期开放债券基金的基金经理，2017 年 4 月 20 日至今任添富年年丰定开混合基金的基金经理，2018 年 2 月 13 日至今担任添富民安增益定开混合基金的基金经理。</p>
<p>郑慧莲</p>	<p>汇添富双利增强债券、汇添富双利债券、添富年年丰定开混合、添富年年泰定开混合、汇添富 6 月红</p>	<p>2017 年 12 月 12 日</p>	<p>-</p>	<p>8 年</p>	<p>国籍：中国。学历：复旦大学会计学硕士。相关业务资格：证券投资基金从业资格、中国注册会计师。从业经历：2010 年 7 月加入汇添富基金管理股份有限公司，历任行业研究员、高级研究员。2017 年 5 月 18 日至 2017 年 12 月 11 日任汇添富年年丰定开混合基金和汇添富 6 月红定开债基金的基金经理助理，2017 年 5 月 18 日至 2017 年 12 月 25 日任汇添</p>

	定期开放债券、汇添富多元收益债券、添富年年益定开混合、添富熙和混合的基金经理。				富年年益定开混合基金的基金经理助理。2017 年 12 月 12 日至今任汇添富双利增强债券、汇添富双利债券、添富年年丰定开混合、添富年年泰定开混合、汇添富 6 月红定期开放债券的基金经理，2017 年 12 月 26 日至今担任汇添富多元收益债券、添富年年益定开混合的基金经理，2018 年 3 月 1 日至今担任添富熙和混合的基金经理。
--	---	--	--	--	--

注：1、基金的首任基金经理，其“任职日期”为基金合同生效日，其“离职日期”为根据公司决议确定的解聘日期；

2、非首任基金经理，其“任职日期”和“离任日期”分别指根据公司决议确定的聘任日期和解聘日期；

3、证券从业的含义遵从行业协会《证券业从业人员资格管理办法》的相关规定。

## 4.2 管理人对报告期内本基金运作遵规守信情况的说明

本基金管理人在本报告期内严格遵守《中华人民共和国证券投资基金法》及其他相关法律法规、证监会规定和本基金合同的约定，本着诚实信用、勤勉尽责的原则管理和运用基金资产，在严格控制风险的基础上，为基金份额持有人谋求最大利益，无损害基金持有人利益的行为。本基金无重大违法、违规行为，本基金投资组合符合有关法规及基金合同的约定。

## 4.3 公平交易专项说明

### 4.3.1 公平交易制度的执行情况

本基金管理人高度重视投资者利益保护，根据中国证监会《证券投资基金管理公司公平交易制度指导意见》等法规，借鉴国际经验，建立了健全、有效的公平交易制度体系，形成涵盖开放式基金、特定客户资产管理以及社保与养老委托资产的投资管理，涉及交易所市场、银行间市场等各投资市场，债券、股票、回购等各投资标的，并贯穿分工授权、研究分析、投资决策、交易执行、业绩评估、监督检查各环节的公平交易机制。

本报告期内，基金管理人公平交易制度和公平交易机制实现了流程优化和进一步系统化，确保全程嵌入式风险控制体系的有效运行，包括投资独立决策、研究公平分享、集中交易公平

执行、交易严密监控和报告及时分析等在内的公平交易各环节执行情况良好。

本报告期内，通过投资交易监控、交易数据分析以及专项稽核检查，本基金管理人未发现任何违反公平交易的行为。

#### 4.3.2 异常交易行为的专项说明

本报告期内基金管理人管理的所有投资组合参与的交易所公开竞价同日反向交易成交较少的单边交易量超过该证券当日总成交量 5%的交易次数为 1 次，由于组合投资策略导致，并经过公司内部风控审核。经检查和分析未发现异常情况。

#### 4.4 报告期内基金投资策略和运作分析

债市经过一年多的下跌，到 18 年 1 季度初，收益率已经处于历史较高水平，其中 3 年 AA+评级企业债收益率到 5.52-5.58%附近，10 年国开债收益率到 4.9-5.1%附近，开始具有一定的配置价值，但市场基于对资产新规等监管政策可能较严、债券可能仍有一跌的担心，做多动力一般。不过伴随市场资金超预期的宽松，尤其到 3 月中下旬，市场担心的资金紧张局面并未出现，资金甚至更加宽松，债券收益率迎来更多下行。综合看，一季度 10 年国开债利率下行 22bp，3 年 AA+评级信用债利率下行 34bp。对经济前景的不那么乐观是本轮收益率震荡下行的基础因素，资金宽松及背后的政策可能的转向则是导火索。可能的贸易战强化了市场对政策可能偏松的预期。

类权益市场的逻辑和债券有所不同。18 年 1 季度，股票市场的波动较大，主要是市场对经济的预期从乐观转向悲观（主要因为市场对经济看不清，只能通过微观的高频数据来间接推测经济的强弱。18 年 1 月，微观数据显示情况还不错，但从本质上，市场对经济偏悲观，所以，当 2 月的经济数据未能跟上后，市场彻底转向悲观），再加上海外市场的高震荡和我国对资本市场的监管加严（对信托产品的加强控制等）。资金从周期股、传统白马股中流出，转而流向需求刚性的医药板块及代表新兴方向的创业，形成了比较极致的市场风格。总体看，一季度上证 50 下跌 4.83%，创业板指数上涨 8.43%。转债溢价率在去年底处于较低历史水平，具有较好投资价值，伴随正股上涨及溢价率的修复，中证转债指数上涨 3.88%。本基金一季度在一般债券方面适当加仓，转债在下跌后也进行了加仓操作，股票维持中上仓位操作，向行业龙头公司集中，加强对基本面确定性高的股票的持仓比例。



#### 4.5 报告期内基金的业绩表现

截至本报告期末添富年年丰定开混合 A 基金份额净值为 1.0575 元，本报告期基金份额净值增长率为 0.13%；截至本报告期末添富年年丰定开混合 C 基金份额净值为 1.0536 元，本报告期基金份额净值增长率为 0.05%；同期业绩比较基准收益率为 0.85%。

#### 4.6 报告期内基金持有人数或基金资产净值预警说明

无。

### §5 投资组合报告

#### 5.1 报告期末基金资产组合情况

序号	项目	金额（元）	占基金总资产的比例（%）
1	权益投资	60,417,749.90	10.52
	其中：股票	60,417,749.90	10.52
2	基金投资	-	-
3	固定收益投资	315,093,362.56	54.87
	其中：债券	315,093,362.56	54.87
	资产支持证券	-	-
4	贵金属投资	-	-
5	金融衍生品投资	-	-
6	买入返售金融资产	70,000,000.00	12.19
	其中：买断式回购的买入返售金融资产	-	-
7	银行存款和结算备付金合计	39,690,823.97	6.91
8	其他资产	89,028,499.22	15.50
9	合计	574,230,435.65	100.00

#### 5.2 报告期末按行业分类的股票投资组合

##### 5.2.1 报告期末按行业分类的境内股票投资组合

代码	行业类别	公允价值（元）	占基金资产净值比例（%）
A	农、林、牧、渔业	-	-
B	采矿业	-	-
C	制造业	30,897,583.26	7.14
D	电力、热力、燃气及水生产和供应业	-	-

E	建筑业	-	-
F	批发和零售业	1,009,545.00	0.23
G	交通运输、仓储和邮政业	-	-
H	住宿和餐饮业	-	-
I	信息传输、软件和信息技术服务业	-	-
J	金融业	15,270,740.70	3.53
K	房地产业	-	-
L	租赁和商务服务业	13,239,880.94	3.06
M	科学研究和技术服务业	-	-
N	水利、环境和公共设施管理业	-	-
O	居民服务、修理和其他服务业	-	-
P	教育	-	-
Q	卫生和社会工作	-	-
R	文化、体育和娱乐业	-	-
S	综合	-	-
	合计	60,417,749.90	13.96

### 5.2.2 报告期末按行业分类的港股通投资股票投资组合

注：本基金本报告期末未持有港股通股票投资。

### 5.3 报告期末按公允价值占基金资产净值比例大小排序的前十名股票投资明细

序号	股票代码	股票名称	数量（股）	公允价值（元）	占基金资产净值比例（%）
1	002507	涪陵榨菜	729,550	14,080,315.00	3.25
2	600519	贵州茅台	19,723	13,483,037.26	3.12
3	601888	中国国旅	250,234	13,239,880.94	3.06
4	601336	新华保险	117,735	5,418,164.70	1.25
5	601601	中国太保	151,600	5,143,788.00	1.19
6	601398	工商银行	773,200	4,708,788.00	1.09
7	002536	西泵股份	133,100	1,854,083.00	0.43
8	603658	安图生物	27,400	1,480,148.00	0.34
9	603900	莱绅通灵	37,740	1,009,545.00	0.23

### 5.4 报告期末按债券品种分类的债券投资组合

序号	债券品种	公允价值（元）	占基金资产净值比例（%）
1	国家债券	-	-

2	央行票据	-	-
3	金融债券	-	-
	其中：政策性金融债	-	-
4	企业债券	121,884,437.00	28.17
5	企业短期融资券	70,253,000.00	16.24
6	中期票据	-	-
7	可转债（可交换债）	122,955,925.56	28.42
8	同业存单	-	-
9	其他	-	-
10	合计	315,093,362.56	72.83

### 5.5 报告期末按公允价值占基金资产净值比例大小排序的前五名债券投资明细

序号	债券代码	债券名称	数量（张）	公允价值（元）	占基金资产净值比例（%）
1	011800091	18 华电 SCP001	400,000	40,064,000.00	9.26
2	122384	15 中信 01	400,000	39,696,000.00	9.18
3	011763016	17 首钢 SCP010	300,000	30,189,000.00	6.98
4	122338	13 金桥债	200,000	19,970,000.00	4.62
5	122446	15 万达 01	194,070	19,232,337.00	4.45

### 5.6 报告期末按公允价值占基金资产净值比例大小排序的前十名资产支持证券投资明细

注：本基金本报告期末未持有资产支持证券投资。

### 5.7 报告期末按公允价值占基金资产净值比例大小排序的前五名贵金属投资明细

注：本基金本报告期末未持有贵金属投资。

### 5.8 报告期末按公允价值占基金资产净值比例大小排序的前五名权证投资明细

注：本基金本报告期末未持有权证。

### 5.9 报告期末本基金投资的股指期货交易情况说明

#### 5.9.1 报告期末本基金投资的股指期货持仓和损益明细

注：本基金本报告期内未投资股指期货。

### 5.9.2 本基金投资股指期货的投资政策

本基金本报告期内未投资股指期货。

## 5.10 报告期末本基金投资的国债期货交易情况说明

### 5.10.1 本期国债期货投资政策

本基金本报告期内未投资国债期货。

### 5.10.2 报告期末本基金投资的国债期货持仓和损益明细

注：报告期末本基金无国债期货持仓。

### 5.10.3 本期国债期货投资评价

本基金本报告期内未投资国债期货。

## 5.11 投资组合报告附注

### 5.11.1

报告期内本基金投资的前十名证券的发行主体没有被监管部门立案调查，或在报告编制日前一年内受到公开谴责、处罚的情况。

### 5.11.2

本基金投资的前十名股票没有超出基金合同规定的备选股票库。

### 5.11.3 其他资产构成

序号	名称	金额（元）
1	存出保证金	35,463.83
2	应收证券清算款	84,986,493.28
3	应收股利	-
4	应收利息	4,006,542.11
5	应收申购款	-
6	其他应收款	-
7	待摊费用	-
8	其他	-
9	合计	89,028,499.22

### 5.11.4 报告期末持有的处于转股期的可转换债券明细

序号	债券代码	债券名称	公允价值(元)	占基金资产净值比例(%)
1	113013	国君转债	9,907,874.00	2.29
2	113011	光大转债	9,042,892.80	2.09
3	110034	九州转债	8,269,488.90	1.91
4	132005	15 国资 EB	5,355,805.00	1.24
5	128016	雨虹转债	5,237,214.78	1.21
6	113010	江南转债	4,153,200.00	0.96
7	132007	16 凤凰 EB	2,392,171.50	0.55
8	110032	三一转债	1,151,800.00	0.27
9	128012	辉丰转债	892,266.60	0.21
10	110030	格力转债	658,800.00	0.15
11	110031	航信转债	571,890.00	0.13

### 5.11.5 报告期末前十名股票中存在流通受限情况的说明

注：本基金本报告期末前十名股票中未存在流通受限的情况。

### 5.11.6 投资组合报告附注的其他文字描述部分

无。

## §6 开放式基金份额变动

单位：份

项目	添富年年丰定开混合 A	添富年年丰定开混合 C
报告期期初基金份额总额	388,597,005.98	20,582,133.77
报告期期间基金总申购份额	-	-
减：报告期期间基金总赎回份额	-	-
报告期期间基金拆分变动份额（份额减少以“-”填列）	-	-
报告期期末基金份额总额	388,597,005.98	20,582,133.77

注：总申购份额含红利再投份额。

## §7 基金管理人运用固有资金投资本基金情况

注：本报告期内基金管理人未运用固有资金投资本基金。

## §8 影响投资者决策的其他重要信息

### 8.1 报告期内单一投资者持有基金份额比例达到或超过 20%的情况

注：无。

### 8.2 影响投资者决策的其他重要信息

注：无

## §9 备查文件目录

### 9.1 备查文件目录

- 1、中国证监会准予汇添富年年丰定期开放混合型证券投资基金注册的文件；
- 2、《汇添富年年丰定期开放混合型证券投资基金基金合同》；
- 3、《汇添富年年丰定期开放混合型证券投资基金基金托管协议》
- 4、基金管理人业务资格批件营执照；
- 5、报告期内汇添富年年丰定期开放混合型证券投资基金在指定报刊上披露的各项公告；
- 6、中国证监会要求的其他文件。

### 9.2 存放地点

上海市富城路 99 号震旦国际大楼 19-22 楼 汇添富基金管理股份有限公司

### 9.3 查阅方式

投资者可于本基金管理人办公时间预约查阅，或登录基金管理人网站 [www.99fund.com](http://www.99fund.com) 查阅，还可拨打基金管理人客户服务中心电话：400-888-9918 查询相关信息。

汇添富基金管理股份有限公司

2018 年 4 月 21 日