

# 招商招兴纯债债券型证券投资基金 2018 年第 1 季度报告

2018 年 3 月 31 日

基金管理人：招商基金管理有限公司

基金托管人：兴业银行股份有限公司

报告送出日期：2018 年 4 月 23 日

## § 1 重要提示

基金管理人的董事会及董事保证本报告所载资料不存在虚假记载、误导性陈述或重大遗漏，并对其内容的真实性、准确性和完整性承担个别及连带责任。

基金托管人兴业银行股份有限公司根据本基金合同规定，于 2018 年 4 月 20 日复核了本报告中的财务指标、净值表现和投资组合报告等内容，保证复核内容不存在虚假记载、误导性陈述或者重大遗漏。

基金管理人承诺以诚实信用、勤勉尽责的原则管理和运用基金资产，但不保证基金一定盈利。

基金的过往业绩并不代表其未来表现。投资有风险，投资者在作出投资决策前应仔细阅读本基金的招募说明书。

本报告中财务资料未经审计。

本报告期自 2018 年 1 月 1 日起至 3 月 31 日止。

## § 2 基金产品概况

基金简称	招商招兴纯债
基金主代码	002756
交易代码	002756
基金运作方式	契约型开放式
基金合同生效日	2016 年 5 月 18 日
报告期末基金份额总额	819,725,030.08 份
投资目标	在控制投资风险的前提下，力争长期内实现超越业绩比较基准的投资回报。
投资策略	本基金将在基金合同约定的投资范围内，通过对宏观经济运行状况、国家货币政策和财政政策、国家产业政策及资本市场资金环境的研究，积极把握宏观经济发展趋势、利率走势、债券市场相对收益率、券种的流动性以及信用水平，结合定量分析方法，确定资产在非信用类固定收益类证券（国债、中央银行票据等）和信用类固定收益类证券之间的配置比例。具体包括：久期策略、期限结构策略、类属配置策略、信用债投资策略、杠杆投资策略、资产支持证券的投资策略、个券挖掘策略。本基金将根据审慎原则投资中小企业私募债。
业绩比较基准	中证全债指数收益率
风险收益特征	本基金为债券型基金，预期收益和预期风险高于货币市场基金，但低于混合型基金、股票型基金，属于中等风险/收益的产品。
基金管理人	招商基金管理有限公司

基金托管人	兴业银行股份有限公司	
下属分级基金的基金简称	招商招兴纯债 A	招商招兴纯债 C
下属分级基金的交易代码	002756	002757
报告期末下属分级基金的份额总额	819,647,519.85 份	77,510.23 份

### § 3 主要财务指标和基金净值表现

#### 3.1 主要财务指标

单位：人民币元

主要财务指标	报告期（2018 年 1 月 1 日—2018 年 3 月 31 日）	
	招商招兴纯债 A	招商招兴纯债 C
1. 本期已实现收益	6,204,991.67	544.05
2. 本期利润	15,217,677.36	1,392.06
3. 加权平均基金份额本期利润	0.0186	0.0179
4. 期末基金资产净值	857,325,517.11	80,547.25
5. 期末基金份额净值	1.046	1.039

注：1、上述基金业绩指标不包括持有人认购或交易基金的各项费用，计入费用后实际收益水平要低于所列数字；

2、本期已实现收益指基金本期利息收入、投资收益、其他收入（不含公允价值变动收益）扣除相关费用后的余额，本期利润为本期已实现收益加上本期公允价值变动收益。

#### 3.2 基金净值表现

##### 3.2.1 本报告期基金份额净值增长率及其与同期业绩比较基准收益率的比较

招商招兴纯债 A

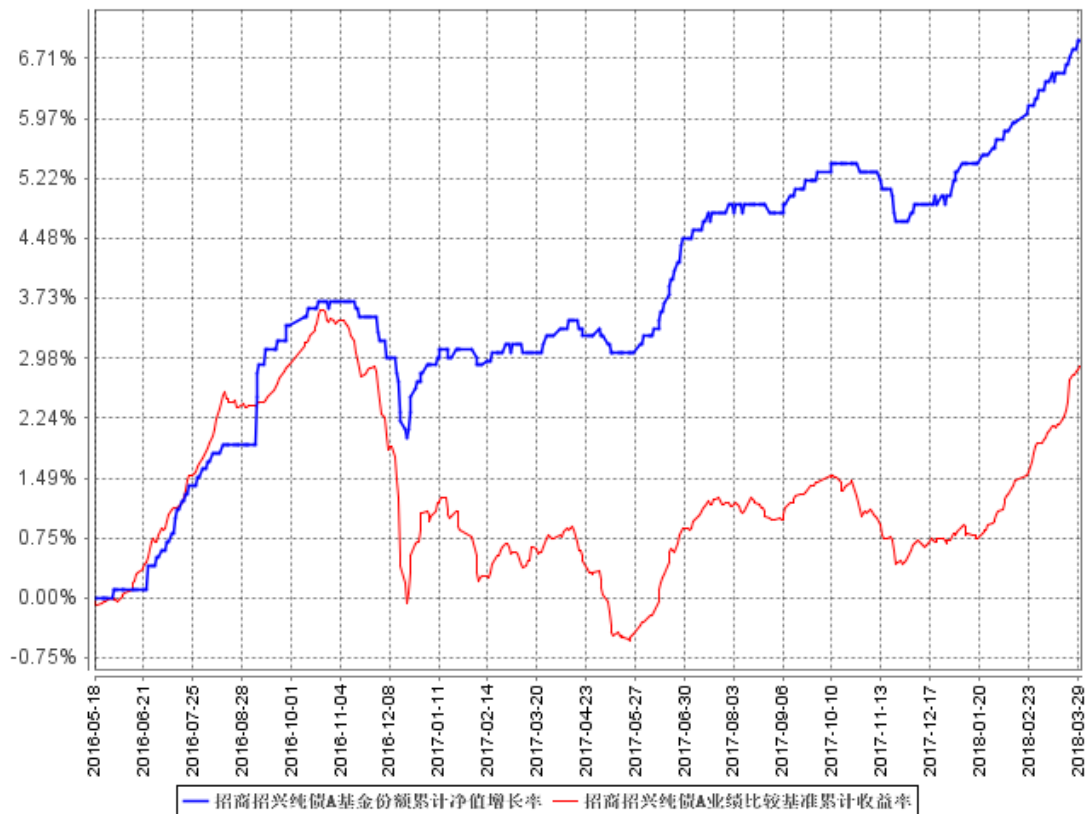
阶段	净值增长率 ①	净值增长率 标准差②	业绩比较基 准收益率③	业绩比较基 准收益率标 准差④	①-③	②-④
过去三个月	1.85%	0.05%	2.14%	0.05%	-0.29%	0.00%

招商招兴纯债 C

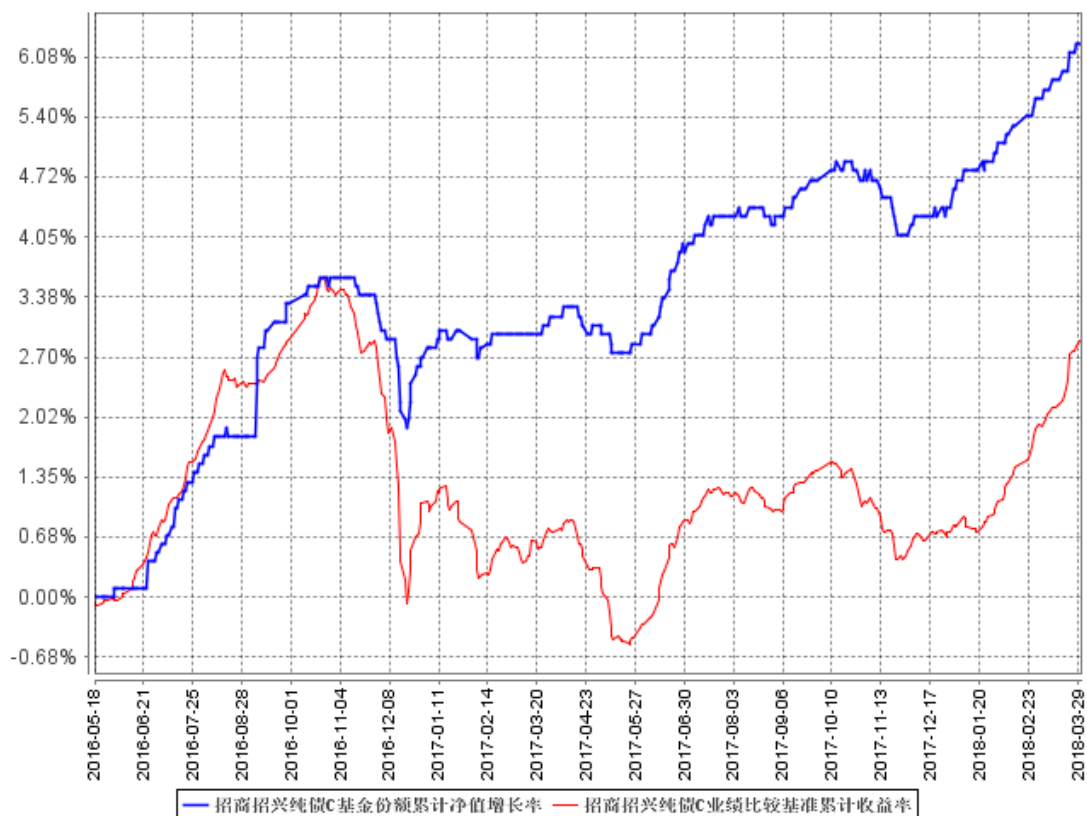
阶段	净值增长率 ①	净值增长率 标准差②	业绩比较基 准收益率③	业绩比较基 准收益率标 准差④	①-③	②-④
过去三个月	1.76%	0.05%	2.14%	0.05%	-0.38%	0.00%

### 3.2.2 自基金合同生效以来基金累计净值增长率变动及其与同期业绩比较基准收益率变动的比较

招商招兴纯债A基金份额累计净值增长率与同期业绩比较基准收益率的历史走势对比图



招商招兴纯债C基金份额累计净值增长率与同期业绩比较基准收益率的历史走势对比图



## § 4 管理人报告

### 4.1 基金经理（或基金经理小组）简介

姓名	职务	任本基金的基金经理期限		证券从业年限	说明
		任职日期	离任日期		

周欣宇	本基金基金经理	2018 年 3 月 2 日	-	7 男，硕士。曾任职于松河资本管理公司，从事固定收益市场策略研究工作； 2014 年加入嘉实基金管理有限公司，任固定收益投资部中级信用研究员； 2015 年 8 月加入招商基金管理有限公司，曾任投资经理，招商招元纯债债券型证券投资基金基金经理，现任招商招裕纯债债券型证券投资基金、招商招通纯债债券型证券投资基金、招商招庆纯债债券型证券投资基金、招商招悦纯债债券型证券投资基金、招商招恒纯债债券型证券投资基金、招商添润 3 个月定期开放债券型发起式证券投资基金、招商招琪纯债债券型证券投资基金、招商招华纯债债券型证券投资基金、招商招乾 3 个月定期开放债券型发起式证券投资基金、招商招怡纯债债券型证券投资基金、招商招惠纯债债券型证券投资基金、招商招盛纯债债券型证券投资基金、招商招旺纯债债券型证券投资基金、招商添琪 3 个月定期开放债券型发起式证券投资基金、招商招兴纯债债券型证券投资基金基金经理。
-----	---------	----------------	---	---

康晶	离任本基金基金经理	2016 年 5 月 18 日	2018 年 3 月 2 日	7	男，理学硕士。2009 年加入魏斯曼资本 公司交易部，任交易员；2011 年 1 月加入 中信证券股份有限公司债券资本市场部， 任研究员；2012 年 3 月加入招商基金 管理有限公司固定收益投资部，曾任研 究员，招商安本增利债券型证券投资基 金、招商产业债券型证券投资基金、 招商安达灵活配置混合型证券投资基金、 招商招熹纯债债券型证券投资基金、招 商安润保本混合型证券投资基金、招商 安盈保本混合型证券投资基金、招商招 兴纯债债券型证券投资基金、招商境远 灵活配置混合型证券投资基金、招商招 乾纯债债券型证券投资基金基金经理， 现任招商安泰债券投资基金、招商安博 保本混合型证券投资基金、招商安裕保 本混合型证券投资基金、招商丰达灵活 配置混合型证券投资基金、招商丰睿灵 活配置混合型证券投资基金、招商稳祥 定期开放灵活配置混合型证券投资基金、 招商招坤纯债债券型证券投资基金、招 商稳荣定期开放灵活配置混合型证券投 资基金、招商招益两年定期开放债券型 证券投资基金、招商稳乾定期开放灵活 配置混合型证券投资基金、招商丰诚灵 活配置混合型证券投资基金、招商稳泰 定期开放灵活配置混合型证券投资基金、 招商丰拓灵活配置混合型证券投资基金、 招商招祥纯债债券型证券投资基金基金 经理。
----	-----------	--------------------	-------------------	---	---

注：1、本基金首任基金经理的任职日期为本基金合同生效日，后任基金经理的任职日期以及历任基金经理的离任日期为公司相关会议作出决定的公告（生效）日期；

2、证券从业年限计算标准遵从行业协会《证券业从业人员资格管理办法》中关于证券从业人员范围的相关规定。

#### 4.2 管理人对报告期内本基金运作遵规守信情况的说明

基金管理人声明：在本报告期内，本基金管理人严格遵守《中华人民共和国证券投资基金法》、《公开募集证券投资基金运作管理办法》等有关法律法规及其各项实施准则的规定以及本基金的基金合同等基金法律文件的约定，本着诚实信用、勤勉尽责的原则管理和运用基金资产，在严格控制风险的前提下，为基金持有人谋求最大利益。本报告期内，

基金运作整体合法合规，无损害基金持有人利益的行为。基金的投资范围以及投资运作符合有关法律法规及基金合同的规定。

### 4.3 公平交易专项说明

#### 4.3.1 公平交易制度的执行情况

基金管理人已建立较完善的研究方法和投资决策流程，确保各投资组合享有公平的投资决策机会。基金管理人建立了所有组合适用的投资对象备选库，制定明确的备选库建立、维护程序。基金管理人拥有健全的投资授权制度，明确投资决策委员会、投资总监、投资组合经理等各投资决策主体的职责和权限划分，投资组合经理在授权范围内可以自主决策，超过投资权限的操作需要经过严格的审批程序。基金管理人的相关研究成果向内部所有投资组合开放，在投资研究层面不存在各投资组合间不公平的问题。

#### 4.3.2 异常交易行为的专项说明

基金管理人严格控制不同投资组合之间的同日反向交易，严格禁止可能导致不公平交易和利益输送的同日反向交易。确因投资组合的投资策略或流动性等需要而发生的同日反向交易，基金管理人要求相关投资组合经理提供决策依据，并留存记录备查，完全按照有关指数的构成比例进行投资的组合等除外。

本报告期内，本基金各项交易均严格按照相关法律法规、基金合同的有关要求执行，本基金管理人所有投资组合参与的交易所公开竞价同日反向交易不存在成交较少的单边交易量超过该证券当日成交量的 5% 的情形。报告期内未发现有可能导致不公平交易和利益输送的重大异常交易行为。

### 4.4 报告期内基金投资策略和运作分析

宏观经济回顾：

2018 年前 2 个月是经济数据真空期，而 3 月中旬开始是宏观经济数据和开工旺季商品价格表现的重要观察窗口。随着 PPI 增速和高频工业品价格的下行，名义 GDP 小幅回落走势应该可期，基本面对债市不会是明显的利空因素。但基本面方面，目前还难以确认经济出现明显回落，进入二季度后经济基本面有复工因素的支撑，环比上预计会比一季度偏强。因此建议暂时还是以观察为主，过去一年多次出现所谓经济拐点的迹象，但是以以来对市场走势做出判断，出现错误的概率极高。

债券市场回顾：

2018 年以来在经历了 1 月监管政策密集落地之后，2 月份监管政策落地节奏明显放缓，同期央行货币政策操作使得资金面较为宽松。在这种情况下，1 月由于监管政策频繁出台、



跨年资金面极度紧张带来的市场悲观情绪出现反转，市场主体形成了一定预期差。从市场的反应来看仍然是偏谨慎的，直到资金面宽松持续接近 2 个月，叠加中美的贸易摩擦给债券市场带来的情绪提振，长端收益率才出现较大幅度的下行，很明显市场在经过 2017 年之后，学习效应下，过去经验的总结使得市场不再轻易地认为货币政策转向松动。

3 月中旬至今债券收益率大幅下行与中美贸易摩擦引发的避险情绪上升有关。但实际上，特朗普贸易战主要集中在高科技领域，并不是中国对美国的主要顺差领域。其重点是遏制未来中国在高端制造业可能对美国带来的挑战，这种长周期变量对短期出口实质影响不大，但对债市情绪上有明显正向激励。贸易战主要打击的不是中国的优势出口行业，后续也大概率会以较为缓和的方式解决，对经济本身的打击有限。

基金操作回顾：

回顾 2018 年一季度的基金操作，我们严格遵照基金合同的相关约定，按照既定的投资流程进行了规范运作。在债券投资上，根据市场行情的节奏变化及时进行了合理的组合调整。

#### 4.5 报告期内基金的业绩表现

报告期内，本基金 A 类份额净值增长率为 1.85%，同期业绩基准增长率为 2.14%，C 类份额净值增长率为 1.76%，同期业绩基准增长率为 2.14%。

#### 4.6 报告期内基金持有人数或基金资产净值预警说明

报告期内，本基金未发生连续二十个工作日出现基金份额持有人数量不满二百人或者基金资产净值低于五千万元的情形。

## § 5 投资组合报告

### 5.1 报告期末基金资产组合情况

序号	项目	金额（元）	占基金总资产的比例（%）
1	权益投资	-	-
	其中：股票	-	-
2	基金投资	-	-
3	固定收益投资	838,815,500.00	97.75
	其中：债券	838,815,500.00	97.75
	资产支持证券	-	-
4	贵金属投资	-	-
5	金融衍生品投资	-	-

6	买入返售金融资产	-	-
	其中：买断式回购的买入返售金融资产	-	-
7	银行存款和结算备付金合计	2,770,067.37	0.32
8	其他资产	16,511,911.04	1.92
9	合计	858,097,478.41	100.00

## 5.2 报告期末按行业分类的股票投资组合

### 5.2.1 报告期末按行业分类的境内股票投资组合

本基金本报告期末未持有股票。

### 5.2.2 报告期末按行业分类的港股通投资股票投资组合

本基金本报告期末未持有港股通投资股票。

## 5.3 报告期末按公允价值占基金资产净值比例大小排序的前十名股票投资明细

本基金本报告期末未持有股票。

## 5.4 报告期末按债券品种分类的债券投资组合

序号	债券品种	公允价值（元）	占基金资产净值比例（%）
1	国家债券	-	-
2	央行票据	-	-
3	金融债券	43,029,700.00	5.02
	其中：政策性金融债	43,029,700.00	5.02
4	企业债券	205,039,200.00	23.91
5	企业短期融资券	294,348,700.00	34.33
6	中期票据	296,397,900.00	34.57
7	可转债（可交换债）	-	-
8	同业存单	-	-
9	其他	-	-
10	合计	838,815,500.00	97.83

## 5.5 报告期末按公允价值占基金资产净值比例大小排名的前五名债券投资明细

序号	债券代码	债券名称	数量（张）	公允价值（元）	占基金资产净值比例（%）
1	101456050	14 金阳建投 MTN001	720,000	74,016,000.00	8.63

2	101660025	16 滁州城投 MTN001	750,000	73,522,500.00	8.57
3	101353007	13 西永 MTN002	710,000	72,079,200.00	8.41
4	041800075	18 鞍钢集 CP001	700,000	70,210,000.00	8.19
5	101554011	15 淄博城运 MTN001	570,000	57,490,200.00	6.71

## 5.6 报告期末按公允价值占基金资产净值比例大小排名的前十名资产支持证券投资明细

本基金本报告期末未持有资产支持证券。

## 5.7 报告期末按公允价值占基金资产净值比例大小排序的前五名贵金属投资明细

本基金本报告期末未持有贵金属。

## 5.8 报告期末按公允价值占基金资产净值比例大小排名的前五名权证投资明细

本基金本报告期末未持有权证。

## 5.9 报告期末本基金投资的股指期货交易情况说明

### 5.9.1 报告期末本基金投资的股指期货持仓和损益明细

根据本基金合同规定，本基金不参与股指期货交易。

### 5.9.2 本基金投资股指期货的投资政策

根据本基金合同规定，本基金不参与股指期货交易。

## 5.10 报告期末本基金投资的国债期货交易情况说明

### 5.10.1 本期国债期货投资政策

根据本基金合同规定，本基金不参与国债期货交易。

### 5.10.2 报告期末本基金投资的国债期货持仓和损益明细

根据本基金合同规定，本基金不参与国债期货交易。

### 5.10.3 本期国债期货投资评价

根据本基金合同规定，本基金不参与国债期货交易。

## 5.11 投资组合报告附注

### 5.11.1

报告期内基金投资的前十名证券的发行主体未有被监管部门立案调查，不存在报告编制日前一年内受到公开谴责、处罚的情形。

### 5.11.2

根据基金合同规定，本基金的投资范围不包括股票。

### 5.11.3 其他资产构成

序号	名称	金额（元）
1	存出保证金	21,932.36
2	应收证券清算款	-
3	应收股利	-
4	应收利息	16,489,978.68
5	应收申购款	-
6	其他应收款	-
7	待摊费用	-
8	其他	-
9	合计	16,511,911.04

### 5.11.4 报告期末持有的处于转股期的可转换债券明细

本基金本报告期末未持有处于转股期的可转换债券。

### 5.11.5 报告期末前十名股票中存在流通受限情况的说明

本基金本报告期末未持有股票。

## § 6 开放式基金份额变动

单位：份

项目	招商招兴纯债 A	招商招兴纯债 C
报告期期初基金份额总额	819,657,559.62	77,612.23
报告期期间基金总申购份额	-	-
减：报告期期间基金总赎回份额	10,039.77	102.00
报告期期间基金拆分变动份额（份额减少以“-”填列）	-	-

报告期期末基金份额总额	819,647,519.85	77,510.23
-------------	----------------	-----------

## § 7 基金管理人运用固有资金投资本基金情况

### 7.1 基金管理人持有本基金份额变动情况

本报告期内基金管理人无运用固有资金投资本基金的情况。

### 7.2 基金管理人运用固有资金投资本基金交易明细

本报告期内基金管理人无运用固有资金投资本基金的情况。

## § 8 影响投资者决策的其他重要信息

### 8.1 报告期内单一投资者持有基金份额比例达到或超过 20%的情况

投资者类别	报告期内持有基金份额变化情况					报告期末持有基金情况	
	序号	持有基金份额比例达到或者超过 20%的时间区间	期初份额	申购份额	赎回份额	持有份额	份额占比
机构	1	20180101-20180331	819,642,443.52	-	-	819,642,443.52	99.99%
产品特有风险							
本基金存在单一投资者持有基金份额比例达到或超过 20%的情况，可能会出现集中赎回甚至巨额赎回从而引发基金净值剧烈波动，甚至引发基金的流动性风险，基金管理人可能无法及时变现基金资产以应对基金份额持有人的赎回申请，基金份额持有人可能无法及时赎回持有的全部基金份额。							

注：报告期末持有份额占比按照四舍五入方法保留至小数点后第 2 位。

## § 9 备查文件目录

### 9.1 备查文件目录

- 1、中国证券监督管理委员会批准设立招商基金管理有限公司的文件；
- 2、中国证券监督管理委员会批准招商招兴纯债债券型证券投资基金设立的文件；
- 3、《招商招兴纯债债券型证券投资基金基金合同》；
- 4、《招商招兴纯债债券型证券投资基金托管协议》；

- 5、《招商招兴纯债债券型证券投资基金招募说明书》；
- 6、基金管理人业务资格批件、营业执照。

## 9.2 存放地点

招商基金管理有限公司

地址：中国深圳深南大道 7088 号招商银行大厦

## 9.3 查阅方式

上述文件可在招商基金管理有限公司互联网站上查阅，或者在营业时间内到招商基金管理有限公司查阅。

投资者对本报告书如有疑问，可咨询本基金管理人招商基金管理有限公司。

客户服务中心电话：400-887-9555

网址：<http://www.cmfcchina.com>

招商基金管理有限公司  
2018 年 4 月 23 日