

摩根士丹利华鑫睿成中小盘弹性股票型证  
券投资基金  
2018 年第 1 季度报告

2018 年 3 月 31 日

基金管理人：摩根士丹利华鑫基金管理有限公司

基金托管人：交通银行股份有限公司

报告送出日期：2018 年 4 月 21 日

## § 1 重要提示

基金管理人的董事会及董事保证本报告所载资料不存在虚假记载、误导性陈述或重大遗漏，并对其内容的真实性、准确性和完整性承担个别及连带责任。

基金托管人交通银行股份有限公司根据本基金合同规定，于 2018 年 4 月 19 日复核了本报告中的财务指标、净值表现和投资组合报告等内容，保证复核内容不存在虚假记载、误导性陈述或者重大遗漏。

基金管理人承诺以诚实信用、勤勉尽责的原则管理和运用基金资产，但不保证基金一定盈利。

基金的过往业绩并不代表其未来表现。投资有风险，投资者在作出投资决策前应仔细阅读本基金的招募说明书。

本报告中财务资料未经审计。

本报告期自 2018 年 1 月 1 日起至 3 月 31 日止。

## § 2 基金产品概况

基金简称	大摩睿成中小盘弹性股票
基金主代码	003312
交易代码	003312
基金运作方式	契约型开放式
基金合同生效日	2017 年 1 月 16 日
报告期末基金份额总额	93,061,674.17 份
投资目标	本基金采取中证 500 指数成分股量化加权投资策略，在控制风险的基础上，力争获取超额收益与长期资本增值。
投资策略	<p>本基金的投资策略主要包括：</p> <p>1、股票投资策略</p> <p>本基金以中证 500 指数的成份股为基础，根据“异象效应及其风险溢价”的理论，使用指数成分股量化加权的理念进行主动投资组合的构建，并定期进行组合的再平衡。</p> <p>2、衍生品投资策略</p> <p>本基金的衍生品投资将严格遵守相关法律法规的规定，合理利用股指期货、权证等衍生工具，充分考虑衍生品的收益性、流动性及风险特征，通过资产配置、品种选择，谨慎进行投资，追求稳定的当期收益或降低投资组合的整体风险。</p> <p>3、资产支持证券投资策略</p> <p>本基金通过对资产支持证券的发行条款、基础资产的构成及质量等基本面研究，结合相关定价模型评估其</p>

	内在价值，谨慎参与资产支持证券投资。 4、债券投资策略 本基金对于债券的投资主要为久期管理策略、收益率曲线策略、个券选择策略、跨市场套利策略等，并择机把握市场有效性不足情况下的交易机会。
业绩比较基准	中证 500 指数收益率×95% + 一年期活期存款利率×5%
风险收益特征	本基金为股票型基金，理论上其长期平均预期风险收益水平高于混合型基金、债券型基金、货币市场基金。
基金管理人	摩根士丹利华鑫基金管理有限公司
基金托管人	交通银行股份有限公司

### § 3 主要财务指标和基金净值表现

#### 3.1 主要财务指标

单位：人民币元

主要财务指标	报告期（2018年1月1日—2018年3月31日）
1. 本期已实现收益	-304,132.97
2. 本期利润	-2,521,708.87
3. 加权平均基金份额本期利润	-0.0250
4. 期末基金资产净值	89,107,024.70
5. 期末基金份额净值	0.9575

注：1. 以上所述基金业绩指标不包括持有人认购或交易基金的各项费用（例如，开放式基金的申购赎回费等），计入费用后实际收益水平要低于所列数字。

2. 本期已实现收益指基金本期利息收入、投资收益、其他收入（不含公允价值变动收益）扣除相关费用后的余额，本期利润为本期已实现收益加上本期公允价值变动收益。

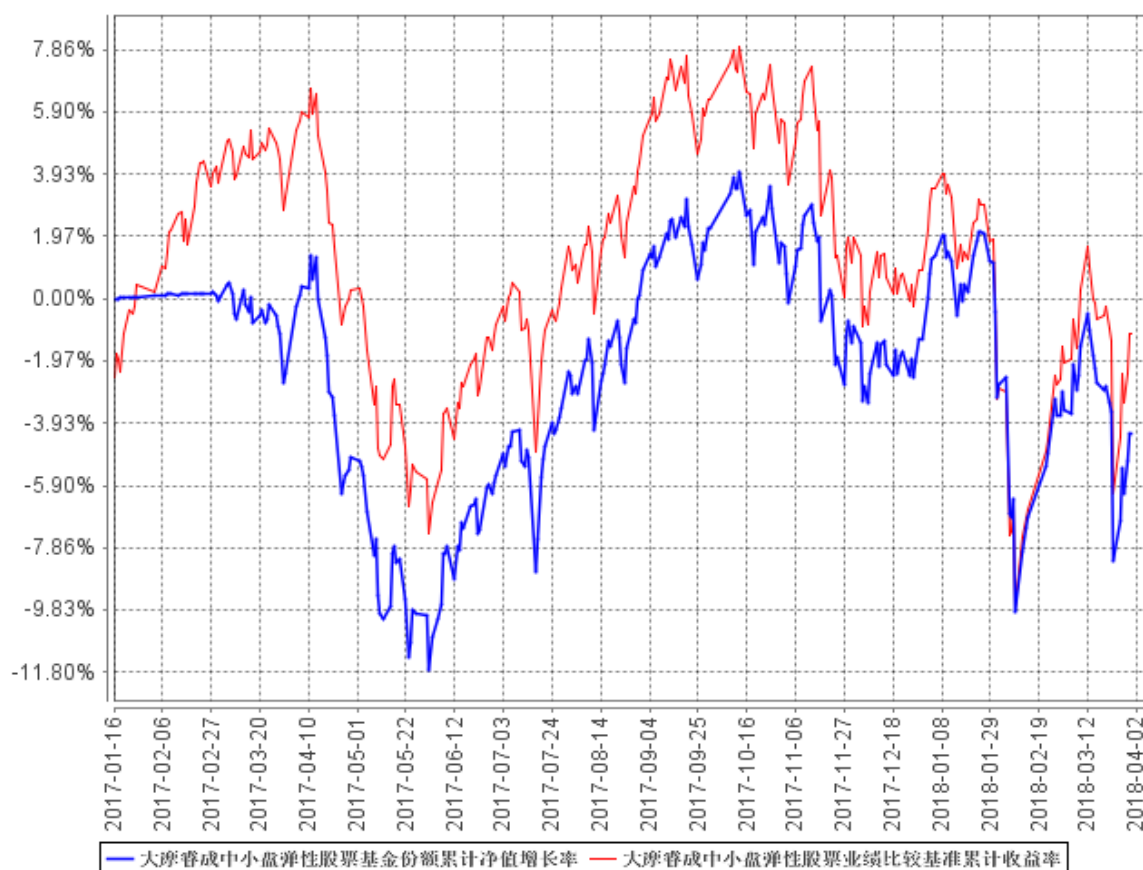
#### 3.2 基金净值表现

##### 3.2.1 本报告期基金份额净值增长率及其与同期业绩比较基准收益率的比较

阶段	净值增长率 ①	净值增长率 标准差②	业绩比较基 准收益率③	业绩比较基准 收益率标准差 ④	①-③	②-④
过去三个月	-3.02%	1.34%	-2.03%	1.43%	-0.99%	-0.09%

### 3.2.2 自基金合同生效以来基金累计净值增长率变动及其与同期业绩比较基准收益率变动的比较

大摩睿成中小盘弹性股票基金份额累计净值增长率与同期业绩比较基准收益率的历史走势对比图



- 注：1. 本基金基金合同于 2017 年 1 月 16 日正式生效；
2. 按照本基金基金合同的规定，基金管理人自基金合同生效之日起 6 个月内使基金的投资组合比例符合基金合同的有关约定。建仓期结束时本基金各项资产配置比例符合基金合同约定。

## § 4 管理人报告

### 4.1 基金经理（或基金经理小组）简介

姓名	职务	任本基金的基金经理期限		证券从业年限	说明
		任职日期	离任日期		
吴国雄	基金经理	2017 年 1 月 16 日	-	11	金融风险管理师（FRM），香港科技大学金融数学与统计专

					业硕士，曾任职于安信证券股份有限公司风险管理部。2013 年 5 月加入本公司，历任风险管理部风险管理经理、数量化投资部基金经理助理、数量化投资部投资经理。2016 年 6 月起担任摩根士丹利华鑫量化配置混合型证券投资基金基金经理，2016 年 7 月起担任摩根士丹利华鑫深证 300 指数增强型证券投资基金基金经理，2017 年 1 月起任本基金基金经理，2017 年 4 月起担任摩根士丹利华鑫睿成大盘弹性股票型证券投资基金基金经理。
--	--	--	--	--	---

注：1、基金经理的任职日期为基金合同生效之日；

2、基金经理的任职已按规定在中国证券投资基金业协会办理完毕基金经理注册；

3、证券从业的含义遵从行业协会《证券业从业人员资格管理办法》的相关规定。

## 4.2 管理人对报告期内本基金运作合规守信情况的说明

报告期内，基金管理人严格按照《中华人民共和国证券投资基金法》、基金合同及其他相关法律法规的规定，本着诚实信用、勤勉尽责的原则管理和运用基金资产，在认真控制风险的前提下，为基金份额持有人谋求最大利益，没有损害基金份额持有人利益的行为。

## 4.3 公平交易专项说明

### 4.3.1 公平交易制度的执行情况

基金管理人严格执行《证券投资基金管理公司公平交易制度指导意见》及内部相关制度和流程，通过流程和系统控制保证有效实现公平交易管理要求，并通过对投资交易行为的监控和分析，确保基金管理人旗下各投资组合在研究、决策、交易执行等各方面均得到公平对待。本报告期，基金管理人严格执行各项公平交易制度及流程。

经对报告期内公司管理所有投资组合的整体收益率差异、分投资类别（股票、债券）的收益率差异，连续四个季度期间内、不同时间窗下（如日内、3 日内、5 日内）不同投资组合同向交易的交易价差进行分析，未发现异常情况。

#### 4.3.2 异常交易行为的专项说明

报告期内，本基金未出现基金管理人管理的所有投资组合参与交易所公开竞价同日反向交易成交较少的单边交易量超过该证券当日成交量的 5% 的情况，基金管理人未发现异常交易行为。

#### 4.4 报告期内基金投资策略和运作分析

2018 年 1 至 2 月经济数据整体较好，供需两侧联动回升，宏观经济表现总体强劲，出口、投资、工业增加值增速等指标表现超出预期，较大程度与春节错位因素有关，预计 3 月需求有所走弱。从国家统计局公布的高频数据看，月生产数据确有所走弱，发电耗煤量增速-2.5%，较 1 至 2 月明显回落；钢铁高炉率也明显回落。3 月制造业 PMI 反弹，但一定程度受到 2 月基数偏低的影响，同时需求受到外需提振较多，内需比较疲软。3 月 28 日召开的国务院常务会议决定深化增值税改革的措施，此次增值税改革有利于缓解经济下行压力，加快产业结构调整，进一步降低企业杠杆率，对冲国际减税。

1 季度海内外资产呈现不同走势。债券方面，受到美联储加息影响，短期美债收益率持续走高，而中长期国债则出现盘整；3 月份，受到中美贸易战引发的避险情绪影响，美国 10 年期国债收益率出现较大幅度下行。国内债券市场则是出现整体利率持续下行，且短期国债利率下行幅度大于中长期国债利率，主要原因是去年下半年利空政策出尽之后，1 季度以来债市恐慌情绪有较大降温。股市方面，美股 2 月初开始进入调整期，由于 1 月份美国就业数据大超预期，引发市场对通胀走强和加息次数增加的恐慌，导致美股出现近 2 年来最大幅度的调整，目前这一调整仍在持续，而且受到中美贸易战的冲击美股出现了进一步下跌。随着海外资金更多布局 A 股，大盘股和外围股市表现出越来越强的联动性，A 股涨跌风格发生变化，创业板表现好于主板。

本基金主要通过量化模型作为投资交易决策的依据，通过科学的量化模型研究体系和严格的风险管理机制，争取获得相对基准的超额收益。下阶段，本基金将继续采取中证 500 指数成分股量化加权的投资策略采用量化策略进行投资组合管理，在控制风险的基础上，力争获取超额收益与长期资本增值。

#### 4.5 报告期内基金的业绩表现

本报告期截至 2018 年 3 月 31 日，本基金份额净值为 0.9575 元，累计份额净值为 0.9575 元，

基金份额净值增长率为-3.02%，同期业绩比较基准收益率为-2.03%。

#### 4.6 报告期内基金持有人数或基金资产净值预警说明

报告期内，本基金未出现连续二十个工作日基金份额持有人数量不满二百人或者基金资产净值低于五千万元的情形。

## § 5 投资组合报告

### 5.1 报告期末基金资产组合情况

序号	项目	金额（元）	占基金总资产的比例（%）
1	权益投资	84,007,867.76	93.92
	其中：股票	84,007,867.76	93.92
2	基金投资	-	-
3	固定收益投资	79,919.41	0.09
	其中：债券	79,919.41	0.09
	资产支持证券	-	-
4	贵金属投资	-	-
5	金融衍生品投资	-	-
6	买入返售金融资产	-	-
	其中：买断式回购的买入返售金融资产	-	-
7	银行存款和结算备付金合计	5,329,886.40	5.96
8	其他资产	24,326.14	0.03
9	合计	89,441,999.71	100.00

### 5.2 报告期末按行业分类的股票投资组合

代码	行业类别	公允价值（元）	占基金资产净值比例（%）
A	农、林、牧、渔业	570,551.00	0.64
B	采矿业	3,955,900.00	4.44
C	制造业	47,561,060.50	53.38
D	电力、热力、燃气及水生产和供应业	4,040,661.39	4.53
E	建筑业	1,731,107.20	1.94
F	批发和零售业	6,496,517.43	7.29
G	交通运输、仓储和邮政业	3,237,129.00	3.63
H	住宿和餐饮业	157,136.00	0.18

I	信息传输、软件和信息技术服务业	5,419,299.94	6.08
J	金融业	1,238,196.40	1.39
K	房地产业	6,421,451.40	7.21
L	租赁和商务服务业	987,448.00	1.11
M	科学研究和技术服务业	73,020.00	0.08
N	水利、环境和公共设施管理业	333,940.80	0.37
O	居民服务、修理和其他服务业	-	-
P	教育	48,516.00	0.05
Q	卫生和社会工作	63,904.50	0.07
R	文化、体育和娱乐业	1,561,274.20	1.75
S	综合	110,754.00	0.12
	合计	84,007,867.76	94.28

### 5.3 报告期末按公允价值占基金资产净值比例大小排序的前十名股票投资明细

序号	股票代码	股票名称	数量（股）	公允价值（元）	占基金资产净值比例（%）
1	000031	中粮地产	146,800	1,212,568.00	1.36
2	600801	华新水泥	50,900	758,410.00	0.85
3	000703	恒逸石化	28,700	746,487.00	0.84
4	000006	深振业 A	92,200	679,514.00	0.76
5	600516	方大炭素	23,700	628,050.00	0.70
6	000012	南玻 A	80,240	604,207.20	0.68
7	600466	蓝光发展	59,700	593,418.00	0.67
8	600823	世茂股份	118,000	591,180.00	0.66
9	600743	华远地产	169,700	576,980.00	0.65
10	600737	中粮糖业	67,500	520,425.00	0.58

### 5.4 报告期末按债券品种分类的债券投资组合

序号	债券品种	公允价值（元）	占基金资产净值比例（%）
1	国家债券	-	-
2	央行票据	-	-
3	金融债券	-	-
	其中：政策性金融债	-	-
4	企业债券	-	-
5	企业短期融资券	-	-
6	中期票据	-	-
7	可转债（可交换债）	79,919.41	0.09
8	同业存单	-	-
9	其他	-	-



10	合计	79,919.41	0.09
----	----	-----------	------

### 5.5 报告期末按公允价值占基金资产净值比例大小排序的前五名债券投资明细

序号	债券代码	债券名称	数量（张）	公允价值（元）	占基金资产净值比例（%）
1	110040	生益转债	400	45,248.00	0.05
2	128022	众信转债	110	12,889.80	0.01
3	113015	隆基转债	60	6,942.00	0.01
4	110038	济川转债	50	6,022.00	0.01
5	128027	崇达转债	43	5,023.69	0.01

### 5.6 报告期末按公允价值占基金资产净值比例大小排序的前十名资产支持证券投资明细

本基金本报告期末未持有资产支持证券。

### 5.7 报告期末按公允价值占基金资产净值比例大小排序的前五名贵金属投资明细

根据本基金基金合同规定，本基金不参与贵金属投资。

### 5.8 报告期末按公允价值占基金资产净值比例大小排序的前五名权证投资明细

本基金本报告期末未持有权证。

### 5.9 报告期末本基金投资的股指期货交易情况说明

#### 5.9.1 报告期末本基金投资的股指期货持仓和损益明细

报告期内，本基金未参与股指期货交易；截至报告期末，本基金未持有股指期货合约。

#### 5.9.2 本基金投资股指期货的投资政策

根据本基金基金合同的规定，本基金将以套期保值为主要目的，有选择地投资于股指期货。套期保值将主要采用流动性好、交易活跃的期货合约。本基金在进行股指期货投资时，将通过对证券市场和期货市场运行趋势的研究，并结合股指期货的定价模型寻求其合理的估值水平。

报告期内，本基金未参与股指期货交易。

## 5.10 报告期末本基金投资的国债期货交易情况说明

### 5.10.1 本期国债期货投资政策

根据本基金基金合同规定，本基金不参与国债期货交易。

### 5.10.2 报告期末本基金投资的国债期货持仓和损益明细

根据本基金基金合同规定，本基金不参与国债期货交易。

### 5.10.3 本期国债期货投资评价

根据本基金基金合同规定，本基金不参与国债期货交易。

## 5.11 投资组合报告附注

### 5.11.1

报告期内本基金投资的前十名证券的发行主体除中国南玻集团股份有限公司（以下简称“南玻 A”）外，其余的没有被监管部门立案调查，或在报告编制日前一年内受到公开谴责、处罚。

2017 年 12 月，深圳证券交易所向南玻 A 出具《关于对中国南玻集团股份有限公司及相关当事人给予处分的决定》，对南玻 A 违反股票上市相关规则的行为，予以通报批评处分，并记入上市公司诚信档案。

本基金投资南玻 A（000012）的决策流程符合本基金管理人投资管理制度的相关规定。针对上述情况，本基金管理人进行了分析和研究，认为上述事件对南玻 A 的投资价值未造成实质性影响。本基金管理人将继续对上述公司进行跟踪研究。

### 5.11.2

本基金投资的前十名股票没有超出基金合同规定的备选股票库。

### 5.11.3 其他资产构成

序号	名称	金额（元）
1	存出保证金	20,318.45
2	应收证券清算款	-
3	应收股利	-
4	应收利息	1,424.33
5	应收申购款	2,583.36

6	其他应收款	-
7	待摊费用	-
8	其他	-
9	合计	24,326.14

#### 5.11.4 报告期末持有的处于转股期的可转换债券明细

本基金本报告期末未持有处于转股期的可转换债券。

#### 5.11.5 报告期末前十名股票中存在流通受限情况的说明

序号	股票代码	股票名称	流通受限部分的公允价值(元)	占基金资产净值比例(%)	流通受限情况说明
1	000031	中粮地产	1,212,568.00	1.36	重大资产重组
2	000703	恒逸石化	746,487.00	0.84	重大事项

## § 6 开放式基金份额变动

单位：份

报告期期初基金份额总额	115,042,034.64
报告期期间基金总申购份额	1,270,382.71
减：报告期期间基金总赎回份额	23,250,743.18
报告期期间基金拆分变动份额（份额减少以“-”填列）	-
报告期期末基金份额总额	93,061,674.17

## § 7 基金管理人运用固有资金投资本基金情况

本报告期，基金管理人未运用固有资金申购、赎回或买卖本基金。截至本报告期末，基金管理人未持有本基金份额。

## § 8 备查文件目录

### 8.1 备查文件目录

- 1、中国证监会核准本基金募集的文件；
- 2、本基金基金合同；
- 3、本基金托管协议；
- 4、本基金招募说明书；
- 5、基金管理人业务资格批件、营业执照；
- 6、基金托管人业务资格批件、营业执照；
- 7、报告期内在指定报刊上披露的各项公告。

### 8.2 存放地点

基金管理人、基金托管人处。

### 8.3 查阅方式

投资者可在营业时间免费查阅，也可按工本费购买复印件，还可以通过基金管理人网站查阅或下载。

摩根士丹利华鑫基金管理有限公司

2018 年 4 月 21 日