

长信量化优选混合型证券投资基金（LOF）

更新的招募说明书摘要

2018 年第【1】号

基金管理人：长信基金管理有限责任公司

基金托管人：国泰君安证券股份有限公司

长信量化优选混合型证券投资基金（LOF）（以下简称“本基金”）由长信中证上海改革发展主题指数型证券投资基金（LOF）变更注册而来。自 2017 年 9 月 28 日起，《长信量化优选混合型证券投资基金（LOF）基金合同》生效。

重要提示

基金管理人保证本招募说明书的内容真实、准确、完整。本招募说明书经中国证监会注册，但中国证监会对本基金募集的注册，并不表明其对本基金的价值和收益作出实质性判断或保证，也不表明投资于本基金没有风险。

本基金投资于证券市场，基金净值会因为证券市场波动等因素产生波动，投资者根据所持有的基金份额享受基金收益，同时承担相应的投资风险。投资本基金可能遇到的风险包括：因整体政治、经济、社会等环境因素对证券、期货市场价格产生影响而形成的系统性风险，个别证券特有的非系统性风险，由于基金投资人连续大量赎回基金产生的流动性风险，基金管理人在基金管理实施过程中产生的基金管理风险等。

本基金为混合型基金，属于中等风险、中等收益的基金品种，其预期风险

和预期收益高于货币市场基金和债券型基金，低于股票型基金。

本基金的投资范围为具有良好流动性的金融工具，包括国内依法发行上市的股票（包括中小板、创业板及其他经中国证监会核准上市的股票）、权证，债券（包括国债、央行票据、金融债、地方政府债、企业债、公司债、短期融资券、超级短期融资券、中期票据、次级债券、可转债及分离交易可转债及其他经中国证监会允许投资的债券）、资产支持证券、债券回购、银行存款（包括协议存款、定期存款及其他银行存款）、同业存单、货币市场工具、国债期货、股指期货、股票期权以及法律法规或中国证监会允许基金投资的其他金融工具（但须符合中国证监会相关规定）。如法律法规或监管机构以后允许基金投资其他品种，基金管理人在履行适当程序后，可以将其纳入投资范围，其投资比例遵循届时有效的法律法规和相关规定。投资者在投资本基金前，需充分了解本基金的产品特性，并承担基金投资中出现的各类风险。

投资人应当认真阅读《基金合同》、《招募说明书》等基金法律文件，了解基金的风险收益特征，并根据自身的投资目的、投资期限、投资经验、资产状况等判断基金是否和投资人的风险承受能力相适应。

基金的过往业绩并不预示其未来表现。

基金管理人依照恪尽职守、诚实信用、谨慎勤勉的原则管理和运用基金财产，但不保证本基金一定盈利，也不保证最低收益。

本更新的招募说明书所载的内容截止日为 2018 年 3 月 28 日，有关财务数据和净值截止日为 2017 年 12 月 31 日（财务数据未经审计）。本基金托管人国泰君安证券股份有限公司已经复核了本次更新的招募说明书。

一、基金管理人

（一）基金管理人概况

基金管理人概况	
名称	长信基金管理有限责任公司
注册地址	中国（上海）自由贸易试验区银城中路 68 号 9 楼
办公地址	上海市浦东新区银城中路 68 号 9 楼
邮政编码	200120
批准设立机关	中国证券监督管理委员会
批准设立文号	中国证监会证监基金字[2003]63 号

注册资本	壹亿陆仟伍佰万元人民币		
设立日期	2003年5月9日		
组织形式	有限责任公司		
法定代表人	成善栋		
电话	021-61009999		
传真	021-61009800		
联系人	魏明东		
存续期间	持续经营		
经营范围	基金管理业务，发起设立基金，中国证监会批准的其他业务。【依法须经批准的项目，经相关部门批准后方可开展经营活动】		
股权结构	股东名称	出资额	出资比例
	长江证券股份有限公司	7350万元	44.55%
	上海海欣集团股份有限公司	5149.5万元	31.21%
	武汉钢铁股份有限公司	2500.5万元	15.15%
	上海彤胜投资管理中心（有限合伙）	751万元	4.55%
	上海彤骏投资管理中心（有限合伙）	749万元	4.54%
	总计	16500万元	100%

（二）主要人员情况

1、基金管理人的董事会成员情况

董事会成员			
姓名	职务	性别	简历
成善栋	董事长	男	中共党员，硕士研究生，IMBA，曾任职中国人民银行上海市分行静安区办事处办公室科员，中国人民银行上海市分行、工商银行上海市分行办公室科员、科长，上海巴黎国际银行信贷部总经理，工商银行上海市分行办公室副主任、管理信息部总经理、办公室主任、党委委员、副行长，并历任上海市金融学会副秘书长，上海城市金融学会副会长、秘书长。
刘元瑞	非独立董事	男	中共党员，硕士研究生，现任长江证券股份有限公司拟任总裁。历任长江证券股份有限公司钢铁行业研究分析师、研究部副主管，长江证券承销保荐有限公司总裁助理，长江证券股份有限公司研究部副总经理、研究所总经理、副总裁。
陈谋亮	非独立董事	男	中共党员，法学硕士，工商管理博士，高级经济师，高级商务谈判师。现任上海市湖北商会常务副会长，曾任湖北省委组织部“第三梯队干部班”干部，中国第二汽车制造厂干部，湖北经济学院讲师、特聘教授，扬子石化化工厂保密办主任、集团总裁办、股改办、宣传部、企管处管理干部、集团法律顾问，中石化/扬子石化与德国巴斯夫合资特大型一体化石化项目中方谈判代表，交大南洋部门经理兼董事会证券事务代表，海欣集团董事会秘书处主任、战略投资部总监、总裁助理、副总裁、总裁。
何宇城	非独立董事	男	中共党员，硕士，MBA、EMPACC。现任武汉钢铁

			有限公司副总经理。曾任宝钢计划财务部助理会计师，宝钢资金管理处费用综合管理，宝钢成本管理处冷轧成本管理主办、主管，宝钢股份成本管理处综合主管，宝钢股份财务部预算室综合主管，宝钢股份财务部副部长，宝钢分公司炼钢厂副厂长，不锈钢分公司副总经理，宝钢股份钢管条钢事业部副总经理兼南通宝钢钢铁有限公司董事长、经营财务部部长。
覃波	非独立董事	男	中共党员，硕士，上海国家会计学院 EMBA 毕业，具有基金从业资格。现任长信基金管理有限责任公司总经理、投资决策委员会主任委员。曾任职于长江证券有限责任公司。2002 年加入长信基金管理有限责任公司，历任市场开发部区域经理、营销策划部副总监、市场开发部总监、专户理财部总监、总经理助理、副总经理。
吴稼祥	独立董事	男	经济学学士，研究员。现任中国生物多样性保护与绿色发展基金会副理事长、中国体制改革研究会公共政策研究部研究员。曾任职中共中央宣传部和中共中央书记处办公室、华能贵诚信托投资公司独立董事。
谢红兵	独立董事	男	中共党员，学士。曾任营教导员、军直属政治处主任，交通银行上海分行杨浦支行副行长、营业处处长兼房地产信贷部经理、静安支行行长、杨浦支行行长，交通银行基金托管部副总经理、总经理，交银施罗德基金管理有限公司董事长，中国交银保险(香港)副董事长。
徐志刚	独立董事	男	中共党员，经济学博士，曾任中国人民银行上海市徐汇区办事处办公室副主任、信贷科副科长、党委副书记，中国工商银行上海市分行办公室副主任、主任、金融调研室主任、浦东分行副行长，上海实业（集团）有限公司董事、副总裁，上海实业金融控股有限公司董事、总裁，上海实业财务有限公司董事长、总经理，德勤企业咨询（上海）有限公司华东区财务咨询主管合伙人、全球金融服务行业合伙人。
注：上述人员之间均不存在近亲属关系			

2、监事会成员

监事会成员			
姓名	职务	性别	简历
吴伟	监事会主席	男	中共党员，研究生学历。现任武汉钢铁股份有限公司经营财务部总经理。历任武钢计划财务部驻工业港财务科副科长、科长、资金管理处主任科员、预算统计处处长，武汉钢铁股份有限公司计划财务部副部长。
陈水元	监事	男	硕士研究生，会计师、经济师。现任长江证券股份有限公司执行副总裁、财务负责人。曾任湖北证券有限责任公司营业部财务主管、经纪事业部财务经理，长江证券有限责任公司经纪事业部总经理助理、经纪业务总部总经理助理、营业部总

			经理，长江证券股份有限公司营业部总经理、总裁特别助理。
杨爱民	监事	男	中共党员，在职研究生学历，会计师。现任上海海欣集团股份有限公司财务总监。曾任甘肃铝厂财务科副科长、科长，甘肃省铝业公司财务处副处长、处长，上海海欣集团审计室主任、财务副总监。
李毅	监事	女	中共党员，硕士。现任长信基金管理有限责任公司总经理助理兼零售服务部总监。曾任长信基金管理有限责任公司综合行政部副总监。
孙红辉	监事	男	中共党员，硕士。现任长信基金管理有限责任公司总经理助理、运营总监兼基金事务部总监。曾任职于上海机械研究所、上海家宝燃气具公司和长江证券有限责任公司。
魏明东	监事	男	中共党员，硕士。现任长信基金管理有限责任公司综合行政部总监兼人力资源总监。曾任职于上海市徐汇区政府、华夏证券股份有限公司和国泰基金管理有限公司。
注：上述人员之间均不存在近亲属关系			

3、经理层成员

经理层成员			
姓名	职务	性别	简历
覃波	总经理	男	简历同上。
周永刚	督察长	男	经济学硕士，EMBA。现任长信基金管理有限责任公司督察长。曾任湖北证券有限责任公司武汉自治街营业部总经理，长江证券有限责任公司北方总部总经理兼北京展览路证券营业部总经理，长江证券有限责任公司经纪业务总部副总经理兼上海代表处主任、上海汉口路证券营业部总经理。
邵彦明	副总经理	男	硕士，毕业于对外经济贸易大学，具有基金从业资格。现任长信基金管理有限责任公司副总经理兼北京分公司总经理。曾任职于北京市审计局、上海申银证券公司、大鹏证券公司、嘉实基金管理有限公司。2001年作为筹备组成员加入长信基金，历任公司北京代表处首席代表、公司总经理助理。
李小羽	副总经理	男	上海交通大学工学学士，华南理工大学工学硕士，具有基金从业资格，加拿大特许投资经理资格（CIM）。曾任职长城证券公司、加拿大 Investors Group Financial Services Co., Ltd。2002年加入本公司（筹备），先后任基金经理助理、交易管理部总监、固定收益部总监、长信中短债证券投资基金、长信纯债一年定期开放债券型证券投资基金和长信利发债券型证券投资基金的基金经理。现任长信基金管理有限责任公司副总经理、长信利丰债券型证券投资基金、长信利富债券型证券投资基金、长信可转债债券型证券投资基金、长信利广灵活配置混合型证券

			投资基金、长信利保债券型证券投资基金、长信金葵纯债一年定期开放债券型证券投资基金、长信利盈灵活配置混合型证券投资基金、长信利众债券型证券投资基金（LOF）、长信富安纯债一年定期开放债券型证券投资基金、长信纯债一年定期开放债券型证券投资基金和长信利尚一年定期开放混合型证券投资基金的基金经理。
程燕春	副总经理	男	华中科技大学技术经济学士，具有基金从业资格，现任长信基金管理有限责任公司副总经理，曾任中国建设银行江西省分行南昌城东支行副行长，中国建设银行纪检监察部案件检查处监察员，中国建设银行基金托管部市场处、信息披露负责人，融通基金管理有限公司筹备组成员、总经理助理兼北京分公司总经理、上海分公司总经理、执行监事，金元惠理基金管理有限公司首席市场官，历任长信基金管理有限责任公司总经理销售助理、总经理助理。

注：上述人员之间均不存在近亲属关系

4、基金经理

本基金基金经理情况			
姓名	职务	任职时间	简历
邓虎	基金经理	自基金合同生效之日起至今	经济学硕士，武汉大学金融工程专业研究生毕业，具有基金从业资格。曾任上海申银万国证券研究所有限公司研究员，2015年6月加入长信基金管理有限责任公司，曾任长信改革红利灵活配置混合型证券投资基金和长信新利灵活配置混合型证券投资基金的基金经理。现任长信基金管理有限责任公司 FOF 投资部总监、长信中证一带一路主题指数分级证券投资基金、长信中证能源互联网主题指数型证券投资基金（LOF）、长信睿进灵活配置混合型证券投资基金和长信量化优选混合型证券投资基金（LOF）的基金经理。
左金保	基金经理	自基金合同生效之日起至今	经济学硕士，武汉大学金融工程专业研究生毕业。2010年7月加入长信基金管理有限责任公司，从事量化投资研究和风险绩效分析工作。曾任公司数量分析研究员和风险与绩效评估研究员、长信中证一带一路主题指数分级证券投资基金和长信量化多策略股票型证券投资基金的基金经理。现任量化投资部总监、长信医疗保健行业灵活配置混合型证券投资基金（LOF）、长信量化先锋混合型证券投资基金、长信量化中小盘股票型证券投资基金、长信利泰灵活配置混合型证券投资基金、长信先锐债券型证券投资基金、长信利发债券型证券投资基金、长信电子信息行业量化灵活配置混合型证券投资基金、长信先利半年定期开放混合型证券投资基金、长信国防军工量化灵活配置混合型证券投资基金、长信量化优选混合型证券投资基金（LOF）、长信低碳环保行业量化股票型证券投资基金、长信先机两年定期开放

			灵活配置混合型证券投资基金和长信消费精选行业量化股票型证券投资基金的基金经理。
注： 1、上述人员之间均不存在近亲属关系； 2、自 2018 年 4 月 19 日起，左金保先生开始担任长信量化价值精选混合型证券投资基金的基金经理； 3、自 2018 年 4 月 23 日起，邓虎先生不再担任长信中证一带一路主题指数分级证券投资基金、长信中证能源互联网主题指数型证券投资基金（LOF）、长信睿进灵活配置混合型证券投资基金和长信量化优选混合型证券投资基金（LOF）的基金经理。			

5、投资决策委员会成员

投资决策委员会成员	
姓名	职务
覃波	总经理、投资决策委员会主任委员
李小羽	副总经理、投资决策委员会执行委员、长信利丰债券型证券投资基金、长信可转债债券型证券投资基金、长信利富债券型证券投资基金、长信利保债券型证券投资基金、长信利广灵活配置混合型证券投资基金、长信金葵纯债一年定期开放债券型证券投资基金、长信利盈灵活配置混合型证券投资基金、长信利众债券型证券投资基金（LOF）、长信富安纯债一年定期开放债券型证券投资基金、长信纯债一年定期开放债券型证券投资基金和长信利尚一年定期开放混合型证券投资基金的基金经理
常松	总经理助理兼混合策略部总监、投资决策委员会执行委员、长信量化多策略股票型证券投资基金、长信金利趋势混合型证券投资基金、长信先优债券型证券投资基金和长信中证 500 指数增强型证券投资基金的基金经理
安昀	总经理助理、投资决策委员会执行委员、长信内需成长混合型证券投资基金、长信双利优选灵活配置混合型证券投资基金和长信先机两年定期开放灵活配置混合型证券投资基金的基金经理
杨帆	国际业务部副总监、投资决策委员会执行委员、长信海外收益一年定期开放债券型证券投资基金、长信美国标准普尔 100 等权重指数增强型证券投资基金、长信上证港股通指数型发起式证券投资基金和长信全球债券证券投资基金的基金经理
高远	研究发展部总监、长信银利精选混合型证券投资基金的基金经理
易利红	股票交易部总监
张文琍	固定收益部总监、长信纯债壹号债券型证券投资基金、长信利鑫债券型证券投资基金（LOF）、长信利息收益开放式证券投资基金、长信富平纯债一年定期开放债券型证券投资基金、长信稳益纯债债券型证券投资基金、长信富民纯债一年定期开放债券型证券投资基金、长信富海纯债一年定期开放债券型证券投资基金、长信稳势纯债债券型证券投资基金和长信长金通货币市场基金的基金经理
陆莹	现金理财部总监、长信利息收益开放式证券投资基金、长信纯债半年债券型证券投资基金、长信稳健纯债债券型证券投资基金、长信长金通货币市场基金、长信稳通三个月定期开放债券型发起式证券投资基金和长信稳鑫三个月定期开放债券型发起式证券投资基金的基金经理
邓虎	FOF 投资部总监、长信中证一带一路主题指数分级证券投资基金、长信中证

	能源互联网主题指数型证券投资基金（LOF）、长信睿进灵活配置混合型证券投资基金和长信量化优选混合型证券投资基金（LOF）的基金经理
叶松	权益投资部总监、长信增利动态策略混合型证券投资基金、长信恒利优势混合型证券投资基金、长信双利优选灵活配置混合型证券投资基金和长信多利灵活配置混合型证券投资基金的基金经理
左金保	量化投资部总监、长信医疗保健行业灵活配置混合型证券投资基金（LOF）、长信量化先锋混合型证券投资基金、长信量化中小盘股票型证券投资基金、长信利泰灵活配置混合型证券投资基金、长信先锐债券型证券投资基金、长信利发债券型证券投资基金、长信电子信息行业量化灵活配置混合型证券投资基金、长信先利半年定期开放混合型证券投资基金、长信国防军工量化灵活配置混合型证券投资基金、长信量化优选混合型证券投资基金（LOF）、长信低碳环保行业量化股票型证券投资基金、长信先机两年定期开放灵活配置混合型证券投资基金和长信消费精选行业量化股票型证券投资基金的基金经理
张飒岚	固收专户投资部总监兼投资经理
姚奕帆	量化专户投资部投资经理
秦娟	混合债券部总监
李欣	债券交易部副总监
陈言午	专户投资部投资经理
注： 1、上述人员之间均不存在近亲属关系； 2、自 2018 年 4 月 19 日起，左金保先生开始担任长信量化价值精选混合型证券投资基金的基金经理； 3、自 2018 年 4 月 23 日起，邓虎先生不再担任长信中证一带一路主题指数分级证券投资基金、长信中证能源互联网主题指数型证券投资基金（LOF）、长信睿进灵活配置混合型证券投资基金和长信量化优选混合型证券投资基金（LOF）的基金经理。	

二、基金托管人

（一）基金托管人基本情况

1、基本情况

名称：国泰君安证券股份有限公司

住所：中国（上海）自由贸易试验区商城路 618 号

办公地址：上海市浦东新区银城中路 68 号 32 层

法定代表人：杨德红

成立时间：1999 年 8 月 18 日

组织形式：股份有限公司

批准设立机关及批准设立文号：证监机构字[1999]77 号

注册资本：捌拾柒亿壹仟叁佰玖拾叁万叁仟捌百元人民币

存续期间：持续经营

基金托管业务批准文号：证监许可[2014]511号

电话：021-38676666

联系人：王健

国泰君安证券股份有限公司前身为国泰证券和君安证券，1999年8月18日两公司合并新设为国泰君安证券股份有限公司。2015年6月26日国泰君安证券股份有限公司在上交所上市交易，证券简称为“国泰君安”，证券代码为“601211”。2017年4月11日国泰君安证券股份有限公司在香港联交所主板挂牌并上市交易，H股股票中文简称“國泰君安”，英文简称为“GTJA”，股票代码为“02611”。截至2017年12月31日，国泰君安证券股份有限公司注册资本为87.139338亿元人民币，直接设有6家境内子公司和1家境外子公司，并在全国设有32家分公司、414家证券营业部和19家期货营业部，是国内最早开展各类创新业务的券商之一。2008-2017年，公司连续十年在中国证监会证券公司分类评价中被评为A类AA级，为目前证券公司获得的最高评级。

2、主要人员情况

陈忠义先生，中国国籍，无境外居留权，1970年10月出生，经济学学士，中级经济师，现任国泰君安证券资产托管部总经理。1993年参加工作，曾任职于君安证券清算部总经理助理、国泰君安证券营运中心副总经理、光大证券营运管理总部总经理等职。“全国金融五一劳动奖章”、“金融服务能手”称号获得者，中国证券业协会托管结算专业委员会副主任委员，带领团队设计的“直通式证券清算质量管理国际化标准平台”，被评为上海市2011年度金融创新奖二等奖。2014年2月起任国泰君安证券资产托管部总经理。

国泰君安证券资产托管部，现有员工全部具备基金从业资格及本科以上学历，管理人员及业务骨干均具有多年基金、证券和银行的从业经验，从业人员囊括了经济师、会计师、注册会计师、律师、国际注册内部审计师等中高级专业技术职称及专业资格，专业背景覆盖了金融、会计、经济、法律、计算机等领域，是一支诚实勤勉、积极进取、专业分布合理，职业技能优良的资产托管从业人员队伍。

3、基金托管业务经营情况

国泰君安证券获得证券投资基金托管资格以来，广泛开展了公募基金、基金专户、券商资管计划、私募基金等基金托管业务，与建信、平安大华、华夏、天弘、富国、银华、鹏华、华安、长信、中融等多家基金公司及其子公司建立了托管合作关系，截止 2018 年 3 月 28 日托管公募基金 21 只，专业的服务和可靠的运营获得了管理人的一致认可。

（二）基金托管人的内部控制制度

1、内部控制目标

严格遵守国家法律法规、行业规章及公司内相关管理规定，加强内部管理，保证资产托管部业务规章的健全和各项规章的贯彻执行，通过对各种风险的梳理、评估、监控，有效地实现对各项业务风险的监控和管理，确保业务稳健运行，保护基金份额持有人的合法权益。

2、内部控制组织结构

国泰君安证券在董事会中内设风险控制委员会，是公司风险管理的最高决策机构；公司在经营管理层面设置风险管理委员会，对公司经营风险实行统筹管理，对风险管理重大事项进行审议与决策；风险管理部门包括专职履行风险管理职责的风险管理部、合规部、法律部、稽核审计部，以及计划财务部、信息技术部、营运中心等履行其他风险管理职责的部门。

资产托管部设置风控合规岗和稽核监控岗，负责制定本部门风险管理规章制度，分析报告部门整体风险管理状况，评估检查风险管理执行情况并提出改进建议，抓住要害环节和关键风险，协助业务运营岗位进行专项化解，监督风险薄弱环节的整改情况；同时部门设置风险评估及处置小组，由资产托管部总经理及各小组、运营中心负责人组成，负责对重大风险事项进行评估、确定风险管理违规事项的处理意见、突发事件应急管理等事项。

3、内部控制制度及措施

根据《中华人民共和国证券投资基金法》、《公开募集证券投资基金运作管理办法》《证券投资基金托管业务管理办法》等法律法规，基金托管人制定了一整套严密、高效的证券投资基金托管管理规章制度，确保基金托管业务运行的规范、安全、高效，包括《国泰君安证券资产托管业务管理暂行办法》、《国泰君安证券资产托管部内部控制与风险管理操作规程》、《国泰君安证券

资产托管部稽核监控操作规程》、《国泰君安证券资产托管部突发事件与危机处理规程》、《国泰君安证券资产托管部保密规程》、《国泰君安证券资产托管部资产保管操作规程》、《国泰君安证券资产托管部档案管理操作规程》等，并根据市场变化和基金业务的发展不断加以完善。做到业务管理制度化，技术系统完整独立，核心作业区实行封闭管理，业务分工合理，有关信息披露由专人负责。

基金托管人通过基金托管业务各环节风险的事前揭示、事中控制和事后稽核的动态管理过程来实施内部风险控制；安全保管基金财产，保持基金财产的独立性；实行经营场所封闭式双门禁管理，并配备录音和录像监控系统；建立独立的托管运营系统并进行防火墙设置；实施严格的岗位冲突矩阵管理，重要岗位设置双人复核机制，建立严格有效的操作制约体系；深入进行职业道德教育，树立内控优先的理念，培养部门全体员工的风险防范和保密意识；配备专门的稽核监控岗对基金托管业务运行进行内部稽核审查，以保证基金托管业务内部控制的有效性。

（三）基金托管人对基金管理人运作基金进行监督的方法和程序

1、监督方法

基金托管人根据《中华人民共和国证券投资基金法》、《公开募集证券投资基金运作管理办法》等有关法律法规的规定及《基金合同》约定，制定投资监督标准与监督流程，对基金合同生效之后所委托资产的投资范围、投资比例、投资限制等进行严格监督，及时提示管理人违规风险，并定期编写基金投资运作监督报告，报送中国证监会。在日常为基金投资运作所提供的基金清算和核算服务环节中，对基金管理人发送的投资指令、基金管理人对于基金资产的核算、基金资产净值的计算、对各基金费用的提取与开支情况、基金的申购资金的到账与赎回资金的划付、基金收益分配等行为的合法性、合规性进行监督和核查。

2、监督程序

基金托管人发现基金管理人违反《中华人民共和国证券投资基金法》、《公开募集证券投资基金运作管理办法》等有关法律法规和《基金合同》的行为，应当及时通知基金管理人予以纠正，基金管理人收到通知后及时核对确认

并进行调整。基金托管人有权随时对通知事项进行复查，督促基金管理人改正。基金管理人对基金托管人通知的违规事项未能在限期内纠正的，基金托管人应报告中国证监会。基金托管人发现基金管理人有关重大违规行为，应立即报告中国证监会，同时通知基金管理人限期纠正。

三、相关服务机构

（一）基金份额销售机构

1、直销中心：长信基金管理有限责任公司	
注册地址：中国（上海）自由贸易试验区银城中路 68 号 9 楼	
办公地址：上海市浦东新区银城中路 68 号时代金融中心 9 楼	
法定代表人：成善栋	联系人：王瑞英
电话：021-61009916	传真：021-61009917
客户服务电话：400-700-5566	公司网站：www.cxfund.com.cn
2、场外代销机构	
（1）长江证券股份有限公司	
注册地址：武汉市新华路特 8 号长江证券大厦	
办公地址：武汉市新华路特 8 号长江证券大厦	
法定代表人：尤习贵	联系人：李良
电话：027-65799999	传真：027-85481900
客户服务电话：95579 或 4008-888-999	网址：www.95579.com
（2）国泰君安证券股份有限公司	
注册地址：中国（上海）自由贸易试验区商城路 618 号	
办公地址：上海市浦东新区银城中路 168 号上海银行大厦 29 楼	
法人代表人：杨德红	联系人：芮敏祺
电话：95521	传真：021-38670666
客户服务热线：4008888666	网址：www.gtja.com
（3）平安证券股份有限公司	
注册地址：深圳市福田区金田路大中华国际交易广场 8 楼	
办公地址：深圳市福田区金田路大中华国际交易广场 8 楼（518048）	
法定代表人：杨宇翔	联系人：周一涵
电话：0755-22626391	传真：0755-82400862
客户服务电话：95511—8	网址：www.stock.pingan.com
（4）申万宏源证券有限公司	
注册地址：上海市徐汇区长乐路 989 号 45 层	
办公地址：上海市徐汇区长乐路 989 号 40 层	

法定代表人：李梅	联系人：黄莹
电话：021-33389888	传真：021-33388224
客户服务电话：95523 或 4008895523	网址：www.swhysc.com
(5) 中国银河证券股份有限公司	
注册地址：北京市西城区金融大街 35 号 2-6 层	
办公地址：北京市西城区金融大街 35 号国际企业大厦 C 座	
法定代表人：陈共炎	联系人：邓颜
电话：010-66568292	传真：010-66568990
客户服务电话：4008-888-888	网址：www.chinastock.com.cn
(6) 诺亚正行（上海）基金销售投资顾问有限公司	
注册地址：上海市金山区廊下镇漕廊公路 7650 号 205 室	
办公地址：上海市浦东新区陆家嘴银城中路 68 号时代金融中心 8 楼 801	
法定代表人：汪静波	联系人：徐诚
电话：021-38602377	传真：021-38509777
客户服务电话：400-821-5399	网址：www.noah-fund.com
(7) 上海好买基金销售有限公司	
注册地址：上海市虹口区场中路 685 弄 37 号 4 号楼 449 室	
办公地址：上海市浦东新区浦东南路 1118 号鄂尔多斯国际大厦 903-906 室	
法定代表人：杨文斌	联系人：苗汀
电话：021-58870011	传真：021-68596916
客户服务电话：4007009665	网址：www.ehowbuy.com
(8) 上海天天基金销售有限公司	
注册地址：上海市徐汇区龙田路 190 号 2 号楼 2 层	
办公地址：上海市徐汇区龙田路 195 号 3C 座 7 楼	
法定代表人：其实	联系人：朱钰
电话：021-54509998	传真：021-64385308
客户服务电话：400-1818-188	网址：fund.eastmoney.com
(9) 上海陆金所基金销售有限公司	
注册地址：上海市浦东新区陆家嘴环路 1333 号 14 楼 09 单元	
办公地址：上海市浦东新区陆家嘴环路 1333 号 14 楼	
法定代表人：郭坚	联系人：宁博宇
电话：021-20665952	传真：021-22066653
客户服务电话：4008219031	网址：www.lufunds.com
(10) 大泰金石基金销售有限公司	
注册地址：南京市建邺区江东中路 359 号国睿大厦一号楼 B 区 4 楼 A506 室	
办公地址：上海市长宁区虹桥路 1386 号文广大厦 15 楼	
法定代表人：袁顾明	联系人：朱真卿

电话：021-22267943	传真：021-22268089
客户服务电话：400-928-2266	网址：www.dtfunds.com
（11）上海联泰资产管理有限公司	
注册地址：中国（上海）自由贸易试验区富特北路277号3层310室	
办公地址：上海长宁区福泉北路518号8座3楼	
法定代表人：燕斌	联系人：陈东
电话：021-52822063	传真：021-52975270
客户服务电话：400-046-6788	网址：www.66zichan.com
（12）上海利得基金销售有限公司	
注册地址：上海市宝山区蕴川路5475号1033室	
办公地址：上海浦东新区峨山路91弄61号10号楼12楼	
法定代表人：李兴春	联系人：徐鹏
电话：86-021-50583533	传真：86-021-50583633
客户服务电话：400-921-7755	网站：http://a.leadfund.com.cn/
（13）北京汇成基金销售有限公司	
注册地址：北京市海淀区中关村大街11号11层1108	
办公地址：北京市海淀区中关村大街11号11层1108	
法定代表人：王伟刚	联系人：丁向坤
电话：010-56282140	传真：010-62680827
客户服务电话：400-619-9059	网站：www.hcjjin.com
（14）上海华夏财富投资管理有限公司	
注册地址：上海市虹口区东大名路687号1幢2楼268室	
办公地址：北京市西城区金融大街33号通泰大厦B座8层	
法定代表人：李一梅	联系人：仲秋玥
电话：010-88066632	传真：010-88066552
客户服务电话：4008175666	网站：www.amcfortune.com
（15）和谐保险销售有限公司	
注册地址：北京市朝阳区东三环中路55号楼20层2302	
办公地址：北京市朝阳区建国门外大街6号安邦金融中心	
法定代表人：蒋洪	联系人：张楠
电话：010-85256214	
客户服务电话：4008195569	网站：www.hx-sales.com
（16）一路财富（北京）信息科技股份有限公司	
注册地址：北京市西城区阜成门大街2号万通新世界广场A座2208	
办公地址：北京市西城区阜成门大街2号万通新世界广场A座2208	
法定代表人：吴雪秀	联系人：徐越
电话：010-88312877-8032	传真：010-88312099

客户服务电话：400-001-1566	网站：www.yilucaifu.com
(17) 北京蛋卷基金销售有限公司	
注册地址：北京市朝阳区阜通东大街1号院6号楼2单元21层222507	
办公地址：北京市朝阳区阜通东大街1号院6号楼2单元21层222507	
法定代表人：钟斐斐	联系人：戚晓强
电话：010-61840688	传真：010-61840699
客户服务电话：4000-618-518	网站：www.danjuanapp.com
3、场内销售机构	
场内代销机构是指有基金代销资格的上海证券交易所会员，名单详见上海证券交易所网站： http://www.sse.com.cn	

基金管理人可根据有关法律法规的要求，选择其他符合要求的机构代理销售本基金，并及时公告。

（二）其他相关机构

信息类型	登记机构	律师事务所	会计师事务所
名称	中国证券登记结算有限责任公司	上海源泰律师事务所	德勤华永会计师事务所（特殊普通合伙）
注册地址	北京市西城区太平桥大街17号	上海市浦东南路256号华夏银行大厦1405室	上海市黄浦区延安东路222号30楼
办公地址	北京市西城区太平桥大街17号	上海市浦东南路256号华夏银行大厦1405室	上海市黄浦区延安东路222号30楼
法定代表人	周明	廖海（负责人）	曾顺福
联系电话	010-59378856	021-51150298	021-61418888
传真	010-59378907	021-51150398	021-61411909
联系人	崔巍	廖海、刘佳	曾浩（曾浩、吴凌志为经办注册会计师）

四、基金的名称

长信量化优选混合型证券投资基金（LOF）

五、基金的类型

契约型开放式

六、基金的投资目标

本基金通过量化的方法进行积极的组合管理，在严格控制风险的前提下，追求基金资产的长期持续增值。

七、基金的投资范围

本基金的投资范围为具有良好流动性的金融工具，包括国内依法发行上市的股票（包括中小板、创业板及其他经中国证监会核准上市的股票）、权证，债券（包括国债、央行票据、金融债、地方政府债、企业债、公司债、短期融资券、超级短期融资券、中期票据、次级债券、可转债及分离交易可转债及其他经中国证监会允许投资的债券）、资产支持证券、债券回购、银行存款（包括协议存款、定期存款及其他银行存款）、同业存单、货币市场工具、国债期货、股指期货、股票期权以及法律法规或中国证监会允许基金投资的其他金融工具（但须符合中国证监会相关规定）。

如法律法规或监管机构以后允许基金投资其他品种，基金管理人在履行适当程序后，可以将其纳入投资范围。

基金的投资组合比例为：股票投资占基金资产的比例为 60-95%，权证投资占基金资产净值的比例为 0%-3%，本基金每个交易日日终在扣除股指期货、国债期货及股票期权合约需缴纳的交易保证金后，应当保持不低于基金资产净值 5% 的现金（不包括结算备付金、存出保证金、应收申购款等）或者到期日在一年以内的政府债券。

八、基金的投资策略

本基金采用数量化投资策略建立投资模型，将投资思想通过具体指标、参数的确定体现在模型中，在投资过程中充分发挥数量化投资纪律严格、投资视野宽阔、风险水平可控等优势，切实贯彻自上而下的资产配置和自下而上的个股精选的投资策略，以保证在控制风险的前提下实现收益最大化。

1、资产配置策略

本基金将利用全球信息平台、外部研究平台、行业信息平台以及自身的研究平台等信息资源，基于本基金的投资目标和投资理念，从宏观和微观两个角度进行研究，开展战略资产配置，之后通过战术资产配置再平衡基金资产组合，

实现组合内各类别资产的优化配置，并对各类资产的配置比例进行定期或不定期调整。

2、股票投资策略

本基金采用“自下而上”的数量化选股策略，在纪律化模型约束下，紧密跟踪策略，严格控制运作风险，并根据市场变化趋势，定期对模型进行调整，以改进模型的有效性，从而取得较高的收益。本基金基于国内外证券市场运行特征的长期研究以及大量历史数据的实证检验构建的量化模型将超额收益的来源归纳为成长因子、估值因子、基本面因子和流动性因子。

（1）成长因子

本基金考察的成长因子可以参考以下指标：PEG、营业收入增长率、过去三年的每年净利润增长率、净资产增长率、可持续增长率（留存收益率*净资产收益率）等；

（2）估值因子

本基金考察的估值因子可以参考以下指标：市盈率（PE）、市净率（PB）、市现率（PCF）、市销率（PS）等；

（3）基本面因子

本基金考察的基本面因子可以参考以下指标：总资产收益率（ROA）、净资产收益率（ROE）、销售毛利率、主营业务收入、资产负债率、每股收益、每股现金流等；

（4）流动性因子

本基金考察的流动性因子可以参考以下指标：成交量、换手率、流通市值等。

本基金将依据经济周期、行业周期、市场状态以及投资者情绪等多个层面，定期检验各类因子的有效性以及因子之间的关联度，采用定量的模式挑选最稳定有效的因子集合作为选股模型的判别因子，并依据投资目标，权衡风险与收益特征，构建定量选股模型。模型的使用以及因子的判定方法同样需要随着市场的变化根据不同的测试环境以及不同的测试结果进行动态的更新。

本基金利用量化模型选取最具投资价值的个股进入本基金的股票投资组合。

3、股票投资组合的优化

本基金还将考察对行业及板块有影响的政策制度、对个股有影响的潜在事件等内容，从而对股票投资组合进行复核和优化，调整个股权重，在控制风险的前提下追求收益最大化。

4、债券投资策略

本基金债券投资将采取久期策略、收益率曲线策略、骑乘策略、息差策略、个券选择策略、信用策略等积极投资策略，灵活地调整组合的券种搭配，精选安全边际较高的个券，力争实现组合的绝对收益。

（1）久期策略

久期管理是债券投资的重要考量因素，本基金将采用以“目标久期”为中心、自上而下的组合久期管理策略。

（2）收益率曲线策略

收益率曲线的形状变化是判断市场整体走向的一个重要依据，本基金将据此调整组合长、中、短期债券的搭配，并进行动态调整。

（3）骑乘策略

本基金将采用基于收益率曲线分析对债券组合进行适时调整的骑乘策略，以达到增强组合的持有期收益的目的。

（4）息差策略

本基金将采用息差策略，以达到更好地利用杠杆放大债券投资的收益的目的。

（5）个券选择策略

本基金将根据单个债券到期收益率相对于市场收益率曲线的偏离程度，结合信用等级、流动性、选择权条款、税赋特点等因素，确定其投资价值，选择定价合理或价值被低估的债券进行投资。

（6）信用策略

本基金通过主动承担适度的信用风险来获取信用溢价，根据内、外部信用评级结果，结合对类似债券信用利差的分析以及对未来信用利差走势的判断，选择信用利差被高估、未来信用利差可能下降的信用债进行投资。

5、其他类型资产投资策略

在法律法规或监管机构允许的情况下，本基金将在严格控制投资风险的基础上适当参与权证、资产支持证券、股指期货、国债期货、股票期权等金融工具的投资。

（1）权证投资策略

本基金对权证的投资是在严格控制投资组合风险，有利于实现资产保值和锁定收益的前提下进行的。本基金将通过对权证标的股票基本面的研究，并结合期权定价模型，评估权证的合理投资价值，在有效控制风险的前提下进行权证投资；本基金将通过权证与证券的组合投资，达到改善组合风险收益特征的目的，包括但不限于卖空保护性的认购权证策略、买入保护性的认沽权证策略，杠杆交易策略等，利用权证进行对冲和套利等。

（2）资产支持证券投资策略

本基金将在严格控制风险的前提下，根据本基金资产管理的需要运用个券选择策略、交易策略等进行投资。本基金通过对资产支持证券的发放机构、担保情况、资产池信用状况、违约率、历史违约记录和损失比例、证券信用等级、利差补偿程度等方面的分析，形成对资产证券的风险和收益进行综合评估，同时依据资产支持证券的定价模型，确定合适的投资对象。在资产支持证券的管理上，本基金通过建立违约波动模型、测评可能的违约损失概率，对资产支持证券进行跟踪和测评，从而形成有效的风险评估和控制。

（3）股指期货投资策略

本基金在进行股指期货投资时，将根据风险管理原则，以套期保值为主要目的，采用流动性好、交易活跃的期货合约，通过对证券市场和期货市场运行趋势的研究，结合股指期货的定价模型寻求其合理的估值水平，与现货资产进行匹配，通过多头或空头套期保值等策略进行套期保值操作。基金管理人将充分考虑股指期货的收益性、流动性及风险性特征，运用股指期货对冲系统性风险、对冲特殊情况下的流动性风险，如大额申购赎回等；利用金融衍生品的杠杆作用，以达到降低投资组合的整体风险的目的。

（4）国债期货的投资策略

本基金通过对基本面和资金面的分析，对国债市场走势做出判断，以作为确定国债期货的头寸方向和额度的依据。当中长期经济高速增长，通货膨胀压

力浮现，央行政策趋于紧缩时，本基金建立国债期货空单进行套期保值，以规避利率风险，减少利率上升带来的亏损；反之，在经济增长趋于回落，通货膨胀率下降，甚至通货紧缩出现时，本基金通过建立国债期货多单，以获取更高的收益。

（5）股票期权的投资策略

本基金将按照风险管理的原则，以套期保值为主要目的，参与股票期权的投资。本基金将在有效控制风险的前提下，选择流动性好、交易活跃的期权合约进行投资。本基金将基于对证券市场的预判，并结合股指期货定价模型，选择估值合理的期权合约。

基金管理人将根据审慎原则，建立股票期权交易决策部门或小组，按照有关要求做好人员培训工作，确保投资、风控等核心岗位人员具备股票期权业务知识和相应的专业能力，同时授权特定的管理人员负责股票期权的投资审批事项，以防范股票期权投资的风险。

九、基金的业绩比较基准

中证 500 指数收益率*70% +中债综合指数收益率*30%

中证综合债指数是中证指数公司编制的综合反映银行间和交易所市场国债、金融债、企业债、央票及短融整体走势的跨市场债券指数，其选样是在中证全债指数样本的基础上，增加了央行票据、短期融资券以及一年期以下的国债、金融债和企业债。该指数全面地反映我国债券市场的整体价格变动趋势，为债券投资者提供更切合的市场基准。

中证 500 指数是从上海和深圳证券交易所中选取 500 只 A 股作为样本编制而成的成份股指数，综合反映沪深证券市场内小市值公司的整体状况，具有良好的投资价值。该指数由中证指数公司在引进国际指数编制和管理经验的基础上编制和维护，编制方法的透明度高，具有独立性。

根据本基金的投资范围和投资比例，选用上述业绩比较基准能够客观、合理地反映本基金的风险收益特征。

如果上述基准指数停止计算编制或更改名称，或者今后法律法规发生变化，或者有更权威的、更能为市场普遍接受的业绩比较基准推出，或者是市场上出

现更加适合用于本基金的业绩比较基准时，本基金管理人在与基金托管人协商一致，并履行适当程序后调整或变更业绩比较基准并及时公告，而无须召开基金份额持有人大会。

十、基金的风险收益特征

本基金为混合型基金，属于中等风险、中等收益的基金品种，其预期风险和预期收益高于货币市场基金和债券型基金，低于股票型基金。

十一、基金投资组合报告

基金管理人的董事会及董事保证本报告所载资料不存在虚假记载、误导性陈述或重大遗漏，并对其内容的真实性、准确性和完整性承担个别及连带责任。

基金托管人国泰君安证券股份有限公司根据本基金合同规定，复核了本报告中的财务指标、净值表现和投资组合报告等内容，保证复核内容不存在虚假记载、误导性陈述或者重大遗漏。

本投资组合报告所载数据截至 2017 年 12 月 31 日，本报告中所列财务数据未经审计。

（一）报告期末基金资产组合情况

序号	项目	金额（元）	占基金总资产的比例（%）
1	权益投资	891,107.00	40.49
	其中：股票	891,107.00	40.49
2	基金投资	-	-
3	固定收益投资	-	-
	其中：债券	-	-
	资产支持证券	-	-
4	贵金属投资	-	-
5	金融衍生品投资	-	-
6	买入返售金融资产	-	-
	其中：买断式回购的买入返售金融资产	-	-
7	银行存款和结算备付金合计	1,232,254.80	55.99
8	其他资产	77,588.19	3.53
9	合计	2,200,949.99	100.00

注：本基金本报告期末通过港股通交易机制投资港股。

（二）报告期末按行业分类的股票投资组合

1、报告期末按行业分类的境内股票投资组合

代码	行业类别	公允价值（元）	占基金资产净值比例（%）
A	农、林、牧、渔业	-	-
B	采矿业	4,552.00	0.23
C	制造业	606,044.00	30.18
D	电力、热力、燃气及水生产和供应业	-	-
E	建筑业	18,036.00	0.90
F	批发和零售业	70,678.00	3.52
G	交通运输、仓储和邮政业	8,336.00	0.42
H	住宿和餐饮业	-	-
I	信息传输、软件和信息技术服务业	44,076.00	2.19
J	金融业	27,992.00	1.39
K	房地产业	84,225.00	4.19
L	租赁和商务服务业	-	-
M	科学研究和技术服务业	-	-
N	水利、环境和公共设施管理业	27,168.00	1.35
O	居民服务、修理和其他服务业	-	-
P	教育	-	-
Q	卫生和社会工作	-	-
R	文化、体育和娱乐业	-	-
S	综合	-	-
	合计	891,107.00	44.38

2、报告期末按行业分类的港股通投资股票投资组合

本基金本报告期末通过港股通交易机制投资港股。

（三）报告期末按公允价值占基金资产净值比例大小排序的前十名股票投资明细

序号	股票代码	股票名称	数量（股）	公允价值（元）	占基金资产净值比例（%）
1	000002	万科A	1,600	49,696.00	2.47
2	002202	金风科技	2,300	43,355.00	2.16

3	600690	青岛海尔	2,300	43,332.00	2.16
4	000895	双汇发展	1,600	42,400.00	2.11
5	600066	宇通客车	1,600	38,512.00	1.92
6	600153	建发股份	3,400	37,808.00	1.88
7	002002	鸿达兴业	5,500	37,620.00	1.87
8	000786	北新建材	1,600	36,000.00	1.79
9	300072	三聚环保	1,000	35,130.00	1.75
10	600340	华夏幸福	1,100	34,529.00	1.72

（四）报告期末按债券品种分类的债券投资组合

本基金本报告期末未持有债券。

（五）报告期末按公允价值占基金资产净值比例大小排序的前五名债券投资明细

本基金本报告期末未持有债券。

（六）报告期末按公允价值占基金资产净值比例大小排序的前十名资产支持证券投资明细

本基金本报告期末未持有资产支持证券。

（七）报告期末按公允价值占基金资产净值比例大小排序的前五名贵金属投资明细

本基金本报告期末未投资贵金属。

（八）报告期末按公允价值占基金资产净值比例大小排序的前五名权证投资明细

本基金本报告期末未持有权证。

（九）报告期末本基金投资的股指期货交易情况说明

1、报告期末本基金投资的股指期货持仓和损益明细

本基金本报告期末未投资股指期货。

2、本基金投资股指期货的投资政策

本基金本报告期末未投资股指期货。

（十）报告期末本基金投资的国债期货交易情况说明

1、本期国债期货投资政策

本基金本报告期末未投资国债期货。

2、报告期末本基金投资的国债期货持仓和损益明细

本基金本报告期末未投资国债期货。

3、本期国债期货投资评价

本基金本报告期末未投资国债期货。

（十一）投资组合报告附注

1、报告期内本基金投资的前十名证券的发行主体未出现被监管部门立案调查或在报告编制期日前一年内受到公开谴责、处罚的情形。

2、本基金投资的前十名股票中，不存在超出基金合同规定备选股票库的情形。

3、其他资产的构成

序号	名称	金额（元）
1	存出保证金	76,517.96
2	应收证券清算款	-
3	应收股利	-
4	应收利息	676.14
5	应收申购款	394.09
6	其他应收款	-
7	待摊费用	-
8	其他	-
9	合计	77,588.19

4、报告期末持有的处于转股期的可转换债券明细

本基金本报告期末未持有处于转股期的可转换债券。

5、报告期末前十名股票中存在流通受限情况的说明

本基金本报告期末前十名股票中不存在流通受限情况。

6、投资组合报告附注的其他文字描述部分

由于四舍五入的原因，分项之和与合计项可能存在尾差。

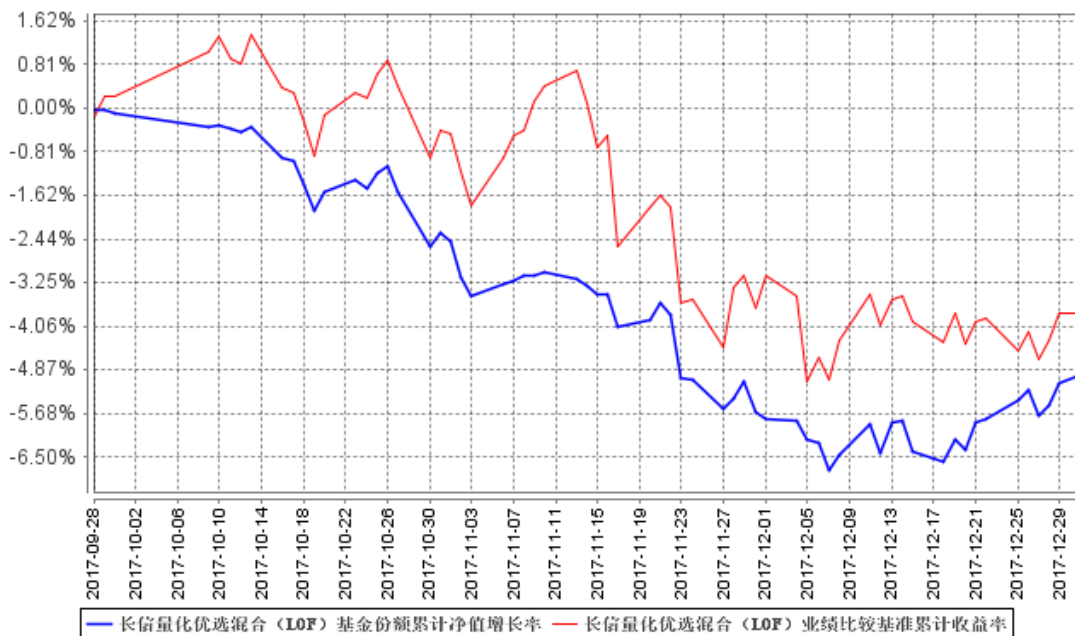
十二、基金的业绩

基金管理人依照恪尽职守、诚实信用、谨慎勤勉的原则管理和运用基金财产，但不保证基金一定盈利，也不保证最低收益。基金的过往业绩并不代表其未来表现。投资有风险，投资者在做出投资决策前应仔细阅读本基金的招募说明书。

2017年4季度及历史各时间段基金份额净值增长率与同期业绩比较基准收益率比较：

阶段	净值增长率①	净值增长率标准差②	业绩比较基准收益率③	业绩比较基准收益率标准差④	①-③	②-④
2017年9月28日 (合同生效日)至 2017年9月30日	-0.09%	0.01%	0.23%	0.28%	-0.32%	-0.27%
2017年10月1日 至2017年12月 31日	-4.87%	0.39%	-4.04%	0.69%	-0.83%	-0.30%

自基金合同生效以来基金累计净值增长率变动及其与同期业绩比较基准收益率变动的比较



注：1、转型后的本基金基金合同生效日为2017年9月28日，基金合同生效日至本报告期末，本基金运作时间未满一年。图示日期为2017年9月28日至2017年12月31日。

2、按基金合同规定，本基金自基金合同生效之日起6个月内为建仓期，建仓期结束时，本基金各项投资比例应符合基金合同中的约定：股票投资占基金资产的比例为60-95%，权证投资占基金资产净值的比例为0%-3%，本基金每个交易日日终在扣除股指期货、国债期货及股票期权合约需缴纳的交易保证金后，应当保持不低于基金资产净值5%的现金或者到期日在一年以内的政府债券。

截至本报告期末，本基金尚未完成建仓。

十三、费用概况

（一）基金费用的种类

- 1、基金管理人的管理费；
- 2、基金托管人的托管费；
- 3、《基金合同》生效后与基金相关的信息披露费用；
- 4、《基金合同》生效后与基金相关的会计师费、律师费、诉讼费和仲裁费；
- 5、基金份额持有人大会费用；
- 6、基金的证券、期货交易费用；
- 7、基金的银行汇划费用；
- 8、账户开户费用、账户维护费用；
- 9、基金上市费用；
- 10、按照国家有关规定和《基金合同》约定，可以在基金财产中列支的其他费用。

（二）基金费用计提方法、计提标准和支付方式

1、基金管理人的管理费

本基金的管理费按前一日基金资产净值的1.2%年费率计提。管理费的计算方法如下：

$$H = E \times 1.2\% \div \text{当年天数}$$

H为每日应计提的基金管理费

E为前一日的基金资产净值

基金管理费每日计提，按月支付，由基金管理人向基金托管人发送基金管

理费划款指令，经基金托管人复核后于次月首日起 2 个工作日内从基金财产中一次性支付给基金管理人。若遇法定节假日、休息日或不可抗力致使无法按时支付的，顺延至法定节假日、休息日结束之日起 2 个工作日内或不可抗力情形消除之日起 2 个工作日内支付。

2、基金托管人的托管费

本基金的托管费按前一日基金资产净值的 0.15% 的年费率计提。托管费的计算方法如下：

$$H = E \times 0.15\% \div \text{当年天数}$$

H 为每日应计提的基金托管费

E 为前一日的基金资产净值

基金托管费每日计提，按月支付，由基金管理人向基金托管人发送基金托管费划款指令，经基金托管人复核后于次月首日起 2 个工作日内从基金财产中一次性支取。若遇法定节假日、休息日或不可抗力致使无法按时支付的，顺延至法定节假日、休息日结束之日起 2 个工作日内或不可抗力情形消除之日起 2 个工作日内支付。

上述“（一）基金费用的种类”中第 3—10 项费用，根据有关法规及相应协议规定，按费用实际支出金额列入当期费用，由基金托管人从基金财产中支付。

（三）不列入基金费用的项目

下列费用不列入基金费用：

1、基金管理人和基金托管人因未履行或未完全履行义务导致的费用支出或基金财产的损失；

2、基金管理人和基金托管人处理与基金运作无关的事项发生的费用；

3、其他根据相关法律法规及中国证监会的有关规定不得列入基金费用的项目。

（四）基金税收

本基金运作过程中涉及的各项纳税主体，其纳税义务按国家税收法律、法规执行。

（五）费用调整

基金管理人和基金托管人协商一致，并履行适当程序后，可根据基金发展情况调整基金管理费率、基金托管费率等相关费率。

基金管理人必须依照有关规定最迟于新的费率实施日前在指定媒介上刊登公告。

（六）申赎费率

1、申购费用

本基金在申购时收取申购费，申购费率随申购金额的增加而递减。本基金对通过直销中心申购的养老金客户与除此之外的其他投资者实施差别的申购费率。投资者可以多次申购本基金，申购费率按每笔申购申请单独计算。

养老金客户包括基本养老基金与依法成立的养老计划筹集的资金及其投资运营收益形成的补充养老基金等，具体包括：

- ① 全国社会保障基金；
- ② 可以投资基金的地方社会保障基金；
- ③ 企业年金单一计划以及集合计划；
- ④ 企业年金理事会委托的特定客户资产管理计划；
- ⑤ 企业年金养老金产品。

如将来出现经养老基金监管部门认可的新的养老基金类型，基金管理人可在招募说明书更新时或发布临时公告将其纳入养老金客户范围，并按规定向中国证监会备案。

通过基金管理人的直销中心申购基金份额的养老金客户申购费率如下：

申购金额（M，含申购费）	养老金客户申购费率
M < 100 万	0.075%
100 万 ≤ M < 500 万	0.05%
M ≥ 500 万	1000 元/笔

除养老金客户之外的其他投资者申购本基金的申购费率见下表（场内外申购费率相同）：

申购金额（M，含申购费）	申购费率
M < 100 万	1.5%
100 万 ≤ M < 500 万	1.0%
M ≥ 500 万	1000 元/笔

注：M 为申购金额

投资本基金的养老金客户，在本公司直销中心办理账户认证手续后，即可享受上述特定费率。未在本公司直销中心办理账户认证手续的养老金客户，不享受上述特定费率。

投资者选择红利自动再投资所转成的份额不收取申购费用。

2、赎回费率：

本基金赎回费用在投资者赎回本基金份额时收取，赎回费率随持有时间的增加而递减，场内外赎回费率相同，具体费率如下：

持有期限（Y）	赎回费率
$Y < 7$ 天	1.5%
$7 \text{ 天} \leq Y < 30$ 天	0.75%
$30 \text{ 天} \leq Y < 6$ 个月	0.5%
$6 \text{ 个月} \leq Y < 1$ 年	0.25%
$Y \geq 1$ 年	0

注：Y 为持有期限

3、赎回费用由赎回基金份额的基金份额持有人承担。对于持有期少于 30 日的基金份额所收取的赎回费，全额计入基金财产；对于持有期不少于 30 日但少于 3 个月的基金份额所收取的赎回费，其 75% 计入基金财产；对于持有期不少于 3 个月但少于 6 个月的基金份额所收取的赎回费，其 50% 计入基金财产；对于持有期长于 6 个月的基金份额所收取的赎回费，其 25% 计入基金财产。未计入基金财产部分用于支付登记费和必要的手续费。

4、基金管理人可以在基金合同约定的范围内调整费率或收费方式，并最迟应于新的费率或收费方式实施日前依照《信息披露办法》的有关规定在指定媒介上公告。

5、基金管理人可以在不违反法律法规规定及基金合同约定，且不对基金份额持有人权益产生实质性不利影响的情形下根据市场情况制定基金促销计划，定期或不定期地开展基金促销活动。在基金促销活动期间，按相关监管部门要求履行必要手续后，基金管理人可以适当调低基金销售费率。

（六）转换费率

基金管理人可以根据相关法律法规以及基金合同的规定决定开办本基金与基金管理人管理的其他基金之间的转换业务，基金转换可以收取一定的转换费，

相关规则由基金管理人届时根据相关法律法规及基金合同的规定制定并公告，并提前告知基金托管人与相关机构。

十四、对招募说明书更新部分的说明

本招募说明书依据《中华人民共和国证券投资基金法》、《证券投资基金运作管理办法》、《证券投资基金销售管理办法》、《证券投资基金信息披露管理办法》及其它有关法律法规的要求，并结合本基金管理人对基金实施的投资经营活动，对本基金招募说明书进行了更新，主要更新的内容如下：

- 1、在“三、基金管理人”部分，更新了公司基金管理人主要人员情况；
- 2、在“四、基金托管人”部分，更新了基金托管人信息；
- 3、在“五、相关服务机构”部分的内容，更新了相关服务机构的信息以及会计师事务所信息；
- 6、增加了“九、基金投资组合报告”、“十、基金的业绩”部分，并添加了相应内容；
- 7、在“十三、基金资产估值”部分，更新了流通受限股票的估值方法；
- 8、增加了“二十三、其它应披露的事项”；
- 9、在“一、绪言，二、释义，八、基金份额的申购与赎回，十一、基金的投资，十三、基金资产估值，十七、基金的信息披露，十八、风险提示，二十、基金合同的内容摘要，二十一、基金托管协议的内容摘要”部分，更新了《流动性风险规定》的相关内容。

长信基金管理有限责任公司

二〇一八年五月十一日