

# 汇添富精选美元债债券型证券投资基金

## 更新招募说明书摘要

(2018 年第 1 号)

基金管理人：汇添富基金管理股份有限公司

基金托管人：中国银行股份有限公司

### 重要提示

本基金经中国证券监督管理委员会证监许可【2017】212 号文注册募集。本基金基金合同于 2017 年 4 月 20 日正式生效。

基金管理人保证招募说明书的内容真实、准确、完整。本招募说明书经中国证监会注册，但中国证监会对本基金募集的注册，并不表明其对本基金的投资价值、收益和市场前景做出实质性判断或保证，也不表明投资于本基金没有风险。

基金管理人依照恪尽职守、诚实信用、谨慎勤勉的原则管理和运用基金财产，但不保证本基金一定盈利，也不保证最低收益。

本基金投资于全球证券市场，基金净值会因为所投资证券市场波动等因素产生波动。在投资本基金前，投资者应全面了解本基金的风险收益特征和产品特性，充分考虑自身的风险承受能力，从而获取基金投资收益，并承担相应的投资风险。本基金投资中的风险主要分为：一是投资产品风险，包括市场风险、汇率风险和政治风险等；二是开放式基金风险，包括利率风险、信用风险、流动性风险、操作风险、会计核算风险、税务风险、法律风险等。本基金投资中小企业私募债券，中小企业私募债券属于高风险的债券投资品种，其流动性风

险和信用风险均高于一般债券品种，会影响组合的风险特征。中小企业私募债券的流动性风险在于该类债券采取非公开方式发行和交易，由于不公开资料，外部评级机构一般不对这类债券进行外部评级，可能会降低市场对该类债券的认可度，从而影响该类债券的市场流动性。中小企业私募债券的信用风险在于该类债券发行主体的资产规模较小、经营的波动性较大，同时，各类材料（包括募集说明书、审计报告）不公开发布，也大大提高了分析并跟踪发债主体信用基本面的难度。本基金为主要投资于美元债的债券型基金，属于证券投资基金中较低预期风险、较低预期收益的品种，其预期风险及预期收益水平高于货币市场基金，低于混合型基金及股票型基金。

本基金更新招募说明书“基金的投资”章节中有关“风险收益特征”的表述是基于投资范围、投资比例、证券市场普遍规律等做出的概述性描述，代表了一般市场情况下本基金的长期风险收益特征。销售机构（包括基金管理人直销机构和其他销售机构）根据相关法律法规对本基金进行“销售适当性风险评价”，不同的销售机构采用的评价方法也不同，因此销售机构的基金产品“风险等级评价”与“基金的投资”章节中“风险收益特征”的表述可能存在不同，投资人在购买本基金时需按照销售机构的要求完成风险承受能力与产品风险之间的匹配检验。

投资有风险，投资者认购（或申购）基金时应认真阅读《基金合同》、《招募说明书》等信息披露文件，了解基金的风险收益特征，自主判断基金的投资价值，并根据自身的投资目的、投资期限、投资经验、资产状况等判断基金是否和投资者的风险承受能力相适应，自主作出投资决策，并自行承担投资风险。

基金管理人管理的其他基金的业绩并不构成对本基金业绩表现的保证。基金的过往业绩并不预示其未来表现。

基金管理人提醒投资人基金投资的“买者自负”原则，在做出投资决策后，基金运营状况与基金净值变化引致的投资风险，由投资人自行承担。

本招募说明书更新截止日为2018年4月20日，有关财务数据和净值表现截止日为2017年12月31日。本招募说明书所载的财务数据未经审计。

## 一、基金名称

汇添富精选美元债债券型证券投资基金

## 二、基金的类别与运作方式

本基金为契约型开放式债券型证券投资基金。

## 三、投资目标

本基金主要投资于以美元计价的债券，通过自上而下和自下而上相结合的方式，对组合资产配置及个券选择进行合理布局，在科学严格管理风险的前提下，谋求基金资产的中长期的稳定增值。

## 四、投资范围

本基金投资于境内境外市场。

针对境外投资，本基金可投资于下列金融产品或工具：在已与中国证监会签署双边监管合作谅解备忘录的国家或地区证券监管机构登记注册的债券型及货币型公募基金（以下无特别说明，均包括 exchange traded fund, ETF）；政府债券、公司债券、可转换债券、住房按揭支持证券、资产支持证券等及经中国证监会认可的国际金融组织发行的证券；银行存款、可转让存单、银行承兑汇票、银行票据、商业票据、回购协议、短期政府债券等货币市场工具；远期合约、互换及经中国证监会认可的境外交易所上市交易的期权、期货等金融衍生产品、与固定收益、信用、商品指数、基金等标的物挂钩的结构性投资产品；

针对境内投资，本基金可投资于具有良好流动性的金融工具，包括国债、金融债、政府支持债券、政府支持机构债券、地方政府债、企业债、公司债、央行票据、中期票据、短期融资券、超短期融资券、资产支持证券、次级债、中小企业私募债券、可转换债券、可交换债券、可分离交易债券、债券回购、同业存单、货币市场工具、银行存款等固定收益类品种，国债期货以及法律法规或中国证监会允许基金投资的其它金融工具（但须符合中国证监会相关规定）

。

本基金不主动参与股票等权益类资产的投资。因投资可转换债券、可交换债券所得的股票、因所持股票派发的权证以及因投资可分离交易债券而产生的权证，应当在其可上市交易后的 10 个交易日内卖出。

如法律法规或监管机构以后允许基金投资其他品种，基金管理人在履行适当程序后，可以将其纳入投资范围。

基金的投资组合比例为：本基金投资于债券资产比例不低于基金资产的 80%，其中投资于美元债的资产占非现金基金资产的比例不低于 80%，美元债是指以美元计价的债券。每个交易日日终在扣除国债期货合约需缴纳的交易保证金后，本基金持有的现金或到期日在一年以内的政府债券不低于基金资产净值的 5%，本基金所指的现金不包括结算备付金、存出保证金、应收申购款等。

## 五、投资策略

### （一）投资策略

本基金将密切关注全球美元债市场的运行状况与风险收益特征，分析全球宏观经济运行状况和金融市场运行趋势，自上而下决定类属资产配置及组合久期，并依据内部信用评级系统，深入挖掘价值被低估的标的券种。本基金采取的投资策略主要包括国家/地区配置策略、类属资产配置策略、利率类品种投资策略、信用债投资策略等。在谨慎投资的基础上，力争实现组合的稳健增值。

#### 1、国家/地区配置策略

本基金将根据对全球市场经济发展的判断，以及对不同国家和地区宏观经济、财政和货币政策、证券市场走势、金融市场环境的分析，确定基金资产在不同国家和地区的配置比例。

#### 2、类属资产配置策略

不同类属的券种，由于受到不同的因素影响，在收益率变化及利差变化上表现出明显不同的差异。本基金将分析各券种的利差变化趋势，综合分析收益率水平、利息支付方式、市场偏好及流动性等因素，合理配置并动态调整不同类属债券的投资比例。

#### 3、利率类品种投资策略

本基金对利率品种的投资，是在对经济趋势进行分析和预测基础上，对利率期限结构变化趋势和债券市场供求关系变化进行分析和预测，深入分析利率品种的收益和风险，同时结合基金的现金流预测调整债券组合的平均久期。在确定组合平均久期后，本基金对债券的期限结构进行分析，选择合适的期限结构的配置策略，在合理控制风险的前提下，综合考虑组合的流动性，决定投资品种。具体的利率品种投资策略如下：

#### （1）目标久期策略

基于对宏观经济环境的深入研究，预期未来市场利率的变化趋势，确定债券组合平均剩余期限。如果预测未来利率将上升，则可以通过缩短组合平均剩余期限的办法规避利率风险；相反，如果预测未来利率下降，则延长组合平均剩余期限，赚取利率下降带来的超额回报。

#### （2）收益率曲线策略

在目标久期确定的基础上，通过对债券市场收益率曲线形状变化的合理预期，调整组合期限结构策略（主要包括子弹式策略、两极策略和梯式策略），在短期、中期、长期债券间进行配置，从短、中、长期债券的相对价格变化中获取收益。其中，子弹式策略是使投资组合中债券的到期期限集中于收益率曲线的一点；两极策略是将组合中债券的到期期限集中于两极；而梯式策略则是将债券到期期限进行均匀分布。

#### （3）骑乘策略

通过分析收益率曲线各期限段的利差情况，买入收益率曲线最陡峭处所对应的期限债券，持有一定时间后，随着债券剩余期限的缩短，到期收益率将迅速下降，基金可获得较高的资本利得收入。

### 4、信用债投资策略

本基金依靠内部信用评级系统跟踪研究发债主体的经营状况、财务指标等情况，对其信用风险进行评估，以此作为个券选择的基本依据。为了准确评估发债主体的信用风险，基金管理人设计了定性和定量相结合的内部信用评级体系。内部信用评级体系遵循从“行业风险”－“公司风险”（公司背景＋公司行业地位＋企业盈利模式＋公司治理结构和信息披露状况＋企业财务状况）－“外部支持”（外部流动性支持能力＋债券担保增信）－“得到评分”的评级过

程。其中，定量分析主要是指对企业财务数据的定量分析，定量分析主要包括四个方面：盈利能力分析、偿债能力分析、现金流获取能力分析、营运能力分析。定性分析包括所有非定量信息的分析和研究，它是对定量分析的重要补充，能够有效提高定量分析的准确性。

本基金内部的信用评级体系定位为即期评级，侧重于评级的准确性，从而为信用产品的实时交易提供参考。本基金会对宏观、行业、公司自身信用状况的变化和趋势进行跟踪，并快速做出反应，以便及时有效地抓住信用利差变化带来的市场交易机会。

#### 5、基金投资策略

本基金的基金投资主要对象为债券型及货币型公募基金。

**封闭式基金：**封闭式基金由于份额固定，可直接体现投资管理人的持续管理能力。本基金对封闭式基金的选择要素：

(1) 考察封闭式基金的投资管理能力，选择持续投资管理能力卓越的基金，享受因其净值变化而导致价格变化所带来的收益；

(2) 考察基金折价率的变动，在其他条件相当的情况下，选择折价率高的基金，享受基金折价率向市场平均水平方向变动带来的收益。

**开放式基金：**对债券型基金考察其久期配置和信用配置能力并判断其投资行为，根据各指标贡献度综合基金排名，精选成立历史较长，规模大，品牌好的基金公司，资产管理能力优异的基金作为投资的对象，以争取获得长期、稳定且丰厚的投资回报。

#### 6、其他金融衍生品投资

本基金将以投资组合避险或有效管理为目标，在基金风险承受能力许可的范围内，本着谨慎原则，适度参与衍生品投资；可能使用到的衍生产品包含货币远期/期货/互换、利率互换、信用违约互换及相关指数等可以进行宏观和微观风险对冲的工具。衍生品投资的策略包括利用指数衍生品，降低基金的市场整体风险等。

本基金主要投资于在经中国证监会认可的交易所上市交易的金融衍生品，当这些交易所没有本基金需要的衍生产品时，在严格风险控制的前提下，本基金将采用场外交易市场（OTC）买卖衍生产品。

## 7、汇率避险策略

紧密跟踪汇率动向，通过对各国/地区的宏观经济形势、货币政策、市场环境以及其他可能影响汇率走势的因素进行深入分析，并结合相关外汇研究机构的成果，研判主要汇率走势，并适度投资外汇远期合约、外汇期权及外汇期权组合、外汇互换协议、与汇率挂钩的结构性投资产品等金融工具，以降低外汇风险。

此外，在符合有关法律法规规定的前提下，本基金还可进行境外证券借贷交易、境外回购交易等投资，以增加收益。未来，随着全球证券市场投资工具的发展和丰富，本基金可相应调整和更新相关投资策略，并在《招募说明书》更新中公告。

### （二）投资限制

#### 1、禁止行为

为维护基金份额持有人的合法权益，本基金境内投资不得参与下列投资或者活动：

- （1）承销证券；
- （2）违反规定向他人贷款或者提供担保；
- （3）从事承担无限责任的投资；
- （4）向基金管理人、基金托管人出资；
- （5）从事内幕交易、操纵证券价格及其他不正当的证券交易活动；
- （6）当时有效的法律法规、中国证监会及《基金合同》规定禁止从事的其他行为。

为维护基金份额持有人的合法权益，本基金境外投资不得参与下列投资或者活动：

- （1）承销证券；
- （2）违反规定向他人贷款或提供担保；
- （3）从事承担无限责任的投资；
- （4）购买不动产；
- （5）购买房地产抵押按揭；
- （6）购买贵金属或代表贵金属的凭证；

- (7) 购买实物商品；
- (8) 除应付赎回、交易清算等临时用途以外，借入现金；该临时用途借入现金的比例不得超过基金资产净值的 10%；
- (9) 利用融资购买证券，但投资金融衍生品除外；
- (10) 参与未持有基础资产的卖空交易；
- (11) 购买证券用于控制或影响发行该证券的机构或其管理层；
- (12) 直接投资与实物商品相关的衍生品；
- (13) 向其基金管理人、基金托管人出资；
- (14) 从事内幕交易、操纵证券交易价格及其他不正当的证券交易活动；
- (15) 法律、行政法规和中国证监会规定禁止的其他活动。

基金管理人运用基金财产买卖基金管理人、基金托管人及其控股股东、实际控制人或者与其有其他重大利害关系的公司发行的证券或者承销期内承销的证券，或者从事其他重大关联交易的，应当符合基金的投资目标和投资策略，遵循基金份额持有人利益优先的原则，防范利益冲突，建立健全内部审批机制和评估机制，按照市场公平合理价格执行。相关交易必须事先得到基金托管人的同意，并按法律法规予以披露。重大关联交易应提交基金管理人董事会审议，并经过三分之二以上的独立董事通过。基金管理人董事会应至少每半年对关联交易事项进行审查。

法律、行政法规或监管部门取消或变更上述禁止性规定，如适用于本基金，基金管理人在履行适当程序后，则本基金投资不再受相关限制或按变更后的规定执行。

## 2、投资组合限制

基金的投资组合应遵循以下限制：

- (1) 本基金投资于债券资产比例不低于基金资产的 80%，其中投资于美元债的资产占非现金基金资产的比例不低于 80%；
- (2) 每个交易日日终在扣除国债期货合约需缴纳的交易保证金后，本基金保留的现金或到期日在一年以内的政府债券投资比例合计不低于基金资产净值的 5%，本基金所指的现金不包括结算备付金、存出保证金、应收申购款等；
- (3) 本基金的基金资产总值不得超过基金资产净值的 140%；



(4) 本基金境内投资的，还须遵循以下限制：

1) 本基金管理人管理的全部开放式基金（包括开放式基金以及处于开放期的定期开放基金，完全按照有关指数的构成比例进行证券投资的开放式基金以及中国证监会认可的特殊投资组合除外）持有一家上市公司发行的可流通股票，不得超过该上市公司可流通股票的 15%；同一基金管理人管理的全部投资组合持有一家上市公司发行的可流通股票，不得超过该上市公司可流通股票的 30%；

2) 本基金持有的全部权证，其市值不得超过基金资产净值的 3%；

3) 本基金管理人管理的全部基金持有的同一权证，不得超过该权证的 10%；

4) 本基金投资于同一原始权益人的各类资产支持证券的比例，不得超过基金资产净值的 10%；

5) 本基金持有的全部资产支持证券，其市值不得超过基金资产净值的 20%；

6) 本基金持有的同一（指同一信用级别）资产支持证券的比例，不得超过该资产支持证券规模的 10%；

7) 本基金管理人管理的全部基金投资于同一原始权益人的各类资产支持证券，不得超过其各类资产支持证券合计规模的 10%；

8) 本基金应投资于信用级别评级为 BBB 以上（含 BBB）的资产支持证券。基金持有资产支持证券期间，如果其信用等级下降、不再符合投资标准，应在评级报告发布之日起 3 个月内予以全部卖出；

9) 本基金进入全国银行间同业市场进行债券回购的资金余额不得超过基金资产净值的 40%；本基金在全国银行间同业市场中的债券回购最长期限为 1 年，债券回购到期后不得展期；

10) 在任何交易日日终，本基金持有的买入国债期货合约价值，不得超过基金资产净值的 15%；在任何交易日日终，本基金持有的卖出国债期货合约价值不得超过基金持有的债券总市值的 30%；在任何交易日内交易（不包括平仓）的国债期货合约的成交金额不得超过上一交易日基金资产净值的 30%；本基金所持有的债券（不含到期日在一年以内的政府债券）市值和买入、卖出国债期

货合约价值，合计（轧差计算）应当符合基金合同关于债券投资比例的有关规定；

11) 本基金持有一家公司发行的证券，其市值（同一家公司在境内和境外同时上市的，持股比例合并计算）不超过基金资产净值的 10%；

12) 本基金管理人管理的全部基金持有一家公司发行的证券，不超过该证券的 10%（同一家公司在境内和境外同时上市的，持股比例合并计算）；

13) 本基金持有单只中小企业私募债券，其市值不得超过本基金资产净值的 10%。

14) 本基金主动投资流动性受限资产的市值合计不得超过本基金基金资产净值的 15%；因证券市场波动、上市公司股票停牌、基金规模变动等基金管理人之外的因素致使基金投资比例不符合上述投资比例限制的，基金管理人不得主动新增流动性受限资产的投资，法律法规另有规定的，从其规定；

(5) 本基金境外投资的，还须遵循以下限制：

1) 本基金持有同一家银行的存款不得超过基金资产净值的 20%，在基金托管账户的存款可以不受上述限制；其中境外银行中，银行应当是中资商业银行在境外设立的分行或在最近一个会计年度达到中国证监会认可的信用评级机构评级的境外银行；

2) 本基金持有同一机构（政府、国际金融组织除外）发行的证券市值不得超过基金资产净值的 10%；

3) 本基金持有与中国证监会签署双边监管合作谅解备忘录国家或地区以外的其他国家或地区证券市场挂牌交易的证券资产不得超过基金资产净值的 10%，其中持有任一国家或地区市场的证券资产不得超过基金资产净值的 3%；

4) 本基金持有非流动性资产市值不得超过基金资产净值的 10%；前述非流动性资产是指法律或基金合同规定的流通受限证券以及中国证监会认定的其他资产；

5) 本基金持有境外基金的市值合计不得超过本基金资产净值的 10%，持有货币市场基金不受上述限制；

6) 同一基金管理人管理的全部基金持有任何一只境外基金，不得超过该境外基金总份额的 20%；

7) 为应付赎回、交易清算等临时用途借入现金的比例不得超过基金资产净值的 10%。

(6) 本基金与私募类证券资管产品及中国证监会认定的其他主体为交易对手方开展逆回购交易的，可接受质押品的资质要求应当与基金合同约定的投资范围保持一致；

(7) 法律法规及中国证监会规定的和《基金合同》约定的其他投资限制。

因证券/期货市场波动、证券发行人合并、基金规模变动等基金管理人之外的因素致使基金投资比例不符合上述规定投资比例的，针对境内投资部分，除上述组合限制中第 8)、14)、(6) 条以外，基金管理人应当在 10 个工作日内进行调整，但中国证监会规定的特殊情形除外。法律法规另有规定，从其规定。针对境外投资部分，应当在超过比例后 30 个工作日内采用合理的商业措施进行调整以符合投资比例限制要求，但中国证监会规定的特殊情形除外。

3、本基金投资衍生品应当仅限于投资组合避险或有效管理，不得用于投机或放大交易，投资于境外金融衍生品的，同时应当严格遵守下列规定：

(1) 本基金的金融衍生品全部敞口不得高于基金资产净值的 100%；

(2) 本基金投资期货支付的初始保证金、投资期权支付或收取的期权费、投资柜台交易衍生品支付的初始费用的总额不得高于基金资产净值的 10%；

(3) 本基金投资于远期合约、互换等柜台交易金融衍生品，应当符合以下要求：

1) 所有参与交易对手方（中资商业银行除外）应当具有不低于中国证监会认可的信用评级机构评级；

2) 交易对手方应当至少每个工作日对交易进行估值，并且基金可在任何时候以公允价值终止交易；

3) 任一交易对手方的市值计价敞口不得超过基金资产净值的 20%；

(4) 基金管理人应当在本基金会计年度结束后 60 个工作日内向中国证监会提交包括衍生品头寸及风险分析年度报告。

4、本基金可以参与境外证券借贷交易，并且应当遵守下列规定：

(1) 所有参与交易对手方（中资商业银行除外）应当具有中国证监会认可的信用评级机构评级；

(2) 应当采取市值计价制度进行调整以确保担保物市值不低于已借出证券市值的 102%；

(3) 借方应当在交易期内及时向本基金支付已借出证券产生的所有股息、利息和分红。一旦借方违约，本基金根据协议和有关法律有权保留和处置担保物以满足索赔需要；

(4) 除中国证监会另有规定外，担保物可以是以下金融工具或品种：

1) 现金；

2) 存款证明；

3) 商业票据；

4) 政府债券；

5) 中资商业银行或由不低于中国证监会认可的信用评级机构评级的境外金融机构（作为交易对手方或其关联方的除外）出具的不可撤销信用证；

(5) 本基金有权在任何时候终止证券借贷交易并在正常市场惯例的合理期限内要求归还任一或所有已借出的证券；

(6) 基金管理人应当对基金参与证券借贷交易中发生的任何损失负相应责任。

5、基金可以根据正常市场惯例参与境外正回购交易、逆回购交易，并且应当遵守下列规定：

(1) 所有参与正回购交易对手方（中资商业银行除外）应当具有中国证监会认可的信用评级机构信用评级；

(2) 参与正回购交易，应当采取市值计价制度对卖出收益进行调整以确保现金不低于已售出证券市值的 102%。一旦买方违约，本基金根据协议和有关法律有权保留或处置卖出收益以满足索赔需要；

(3) 买方应当在正回购交易期内及时向本基金支付售出证券产生的所有股息、利息和分红；

(4) 参与逆回购交易，应当对购入证券采取市值计价制度进行调整以确保已购入证券市值不低于支付现金的 102%。一旦卖方违约，本基金根据协议和有关法律有权保留或处置已购入证券以满足索赔需要；

(5) 基金管理人应当对基金参与证券正回购交易、逆回购交易中发生的任

何损失负相应责任。

6、基金参与境外证券借贷交易、正回购交易，所有已借出而未归还证券总市值或所有已售出而未回购证券总市值均不得超过基金总资产的40%。前述比例限制计算，基金因参与证券借贷交易、正回购交易而持有的担保物、现金不得计入基金总资产。

基金管理人应当自基金合同生效之日起6个月内使基金的投资组合比例符合基金合同的有关约定。在上述期间内，本基金的投资范围、投资策略应当符合基金合同的约定。基金托管人对基金的投资的监督与检查自基金合同生效之日起开始。

法律法规或监管部门取消或变更上述限制，如适用于本基金，基金管理人在履行适当程序后，则本基金投资不再受相关限制或按变更后的规定执行。

## 六、业绩比较基准

本基金业绩比较基准为：iBoxx 美元债总回报指数（iBoxx USD Overall Total Return Index）收益率×95%+商业银行活期存款基准利率（税后）×5%。

由于本基金以全球各国家和地区的美元债券为主要投资标的，现金或者到期日在一年以内的政府债券的比例合计不低于基金资产净值的5%。因此选择本基金的业绩比较基准为：iBoxx 美元债总回报指数（iBoxx USD Overall Total Return Index）收益率×95%+商业银行活期存款基准利率（税后）×5%。

如果今后法律法规发生变化，或者指数编制单位停止计算编制上述指数或更改指数名称、或者有更权威的、更能为市场普遍接受的业绩比较基准推出，或者市场上出现更加适合用于本基金业绩比较基准的指数时，经与基金托管人协商一致，本基金可以在报中国证监会备案后变更业绩比较基准并及时公告，而无需召开基金份额持有人大会。

## 七、风险收益特征

本基金为债券型基金，属于证券投资基金中较低预期风险、较低预期收益的品种，其预期风险及预期收益水平高于货币市场基金，低于混合型基金及股

票型基金。

本基金可投资于境外证券，除了需要承担与境内证券投资基金类似的市场波动风险等一般投资风险之外，本基金还面临汇率风险等境外证券市场投资所面临的特别投资风险。

## 八、基金投资组合报告

基金管理人的董事会及董事保证本报告所载资料不存在虚假记载、误导性陈述或重大遗漏，并对其内容的真实性、准确性和完整性承担个别及连带责任。

基金托管人中国银行股份有限公司根据本基金合同规定，于2018年1月18日复核了本报告中的财务指标、净值表现和投资组合报告等内容，保证复核内容不存在虚假记载、误导性陈述或者重大遗漏。

本报告中财务资料未经审计。

本报告期自2017年10月1日起至12月31日止。

### 投资组合报告

#### 1.1 报告期末基金资产组合情况

序号	项目	金额（人民币元）	占基金总资产的比例（%）
1	权益投资	-	0.00
	其中：普通股	-	0.00
	优先股	-	0.00
	存托凭证	-	0.00
	房地产信托凭证	-	0.00
2	基金投资	-	0.00
3	固定收益投资	155,494,972.72	94.79
	其中：债券	155,494,972.72	94.79
	资产支持证券	-	0.00
4	金融衍生品投资	-	0.00
	其中：远期	-	0.00
	期货	-	0.00
	期权	-	0.00
	权证	-	0.00
5	买入返售金融资产	-	0.00
	其中：买断式回购的买入返售金融资产	-	0.00
6	货币市场工具	-	0.00

7	银行存款和结算备付金合计	3,411,781.02	2.08
8	其他资产	5,126,863.98	3.13
9	合计	164,033,617.72	100.00

### 1.2 报告期末在各个国家（地区）证券市场的股票及存托凭证投资分布

注：本基金本报告期末持有股票及存托凭证。

### 1.3 报告期末按行业分类的股票及存托凭证投资组合

注：本基金本报告期末持有股票及存托凭证。

### 1.4 报告期末按公允价值占基金资产净值比例大小排序的前十名股票及存托凭证投资明细

注：本基金本报告期末持有股票及存托凭证。

### 1.5 报告期末按债券信用等级分类的债券投资组合

债券信用等级	公允价值（人民币元）	占基金资产净值比例（%）
A-至 A+	48,284,675.73	29.66
BBB-至 BBB+	47,788,933.50	29.35
BB-至 BB+	10,355,204.13	6.36
B-至 B+	34,215,854.77	21.02
其他	14,850,304.59	9.12

注：本基金债券投资组合主要采用穆迪、标准普尔等国际权威评级机构提供的债券信用评级信息。

### 1.6 报告期末按公允价值占基金资产净值比例大小排序的前五名债券投资明细

序号	债券代码	债券名称	数量(份)	公允价值(人民币元)	占基金资产净值比例(%)
1	XS0879582301	CENCHI 8 01/28/20 CORP	10,000	6,675,926.80	4.10
2	XS1555300497	YUZHOU PROPERTIES CO LTD 6.0% 01/25/2022 PVT REGS	10,000	6,631,951.63	4.07
3	XS1112236457	HTSC 3.625 10/08/19	10,000	6,579,089.95	4.04
4	XS1644429935	HAOHUA 4 1/8 07/19/27	10,000	6,542,041.04	4.02
5	XS1547355427	TAIKAN3.5 01/19/22	10,000	6,540,407.49	4.02

### 1.7 报告期末按公允价值占基金资产净值比例大小排序的前十名资产支持证券投资明细

注：本基金本报告期末未持有资产支持证券。

### 1.8 报告期末按公允价值占基金资产净值比例大小排序的前五名金融衍生品投资明细

注：本基金本报告期末未持有金融衍生品。

### 1.9 报告期末按公允价值占基金资产净值比例大小排序的前十名基金投资明细

注：本基金本报告期末未持有基金。

## 1.10 投资组合报告附注

### 1.10.1

报告期内本基金投资的前十名证券的发行主体没有被监管部门立案调查或在报告编制日前一年内受到公开谴责、处罚的情况。

### 1.10.2

本基金投资的前十名股票没有超出基金合同规定的备选股票库。

### 1.10.3 其他资产构成

序号	名称	金额（人民币元）
1	存出保证金	5,396.06
2	应收证券清算款	2,504,357.53
3	应收股利	-
4	应收利息	2,552,750.29
5	应收申购款	64,360.10
6	其他应收款	-
7	待摊费用	-
8	其他	-
9	合计	5,126,863.98

### 1.10.4 报告期末持有的处于转股期的可转换债券明细

注：本基金本报告期末未持有处于转股期的可转换债券。



### 1.10.5 报告期末前十名股票中存在流通受限情况的说明

注：本基金本报告期末前十名股票中未存在流通受限的情况。

## 九、基金的业绩

本基金管理人依照恪尽职守、诚实信用、谨慎勤勉的原则管理和运用基金财产，但不保证基金一定盈利，也不保证最低收益。基金的过往业绩并不代表其未来表现。投资有风险，投资者在做出投资决策前应仔细阅读本基金的招募说明书。

(一) 本基金份额净值增长率与同期业绩比较基准收益率比较表：

### 人民币 A 类份额

阶段	净值增长率 (1)	净值增长率标准差 (2)	业绩比较基准收益率 (3)	业绩比较基准收益率标准差 (4)	(1)-(3)	(2)-(4)
2017年4月20日 (基金合同生效日) 至2017年12月 31日	-2.25%	0.12%	1.60%	0.16%	-3.85%	-0.04%

### 人民币 C 类份额

阶段	净值增长率 (1)	净值增长率标准差 (2)	业绩比较基准收益率 (3)	业绩比较基准收益率标准差 (4)	(1)-(3)	(2)-(4)
2017年4月20日 (基金合同生效日) 至2017年12月 31日	-2.36%	0.12%	1.60%	0.16%	-3.96%	-0.04%

### 美元 A 类份额

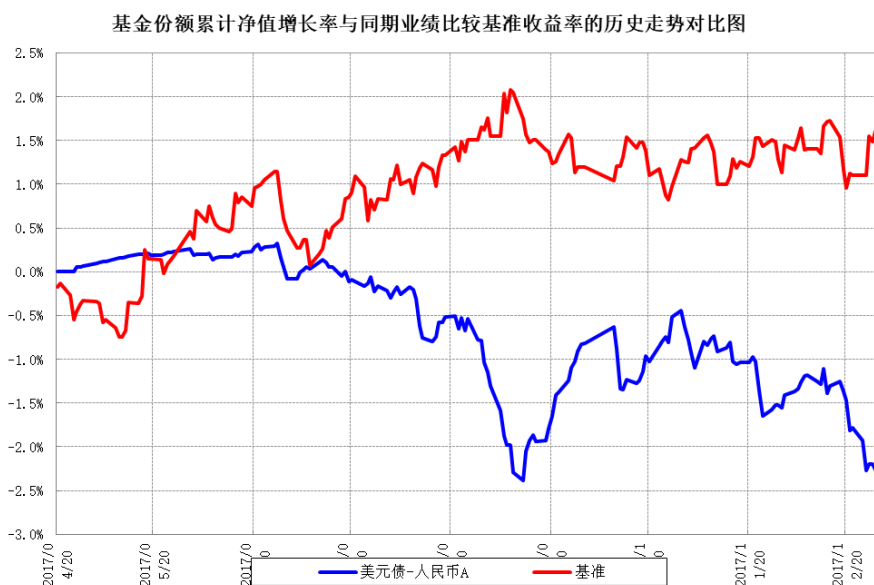
阶段	净值增长率 (1)	净值增长率标准差 (2)	业绩比较基准收益率 (3)	业绩比较基准收益率标准差 (4)	(1)-(3)	(2)-(4)
2017年4月20日 (基金合同生效日) 至2017年12月 31日	2.82%	0.09%	1.60%	0.16%	1.22%	-0.07%

美元 C 类份额

阶段	净值增长率 (1)	净值增长率标准差 (2)	业绩比较基准收益率 (3)	业绩比较基准收益率标准差 (4)	(1)-(3)	(2)-(4)
2017年4月20日 (基金合同生效日) 至2017年12月31日	2.61%	0.09%	1.60%	0.16%	1.01%	-0.07%

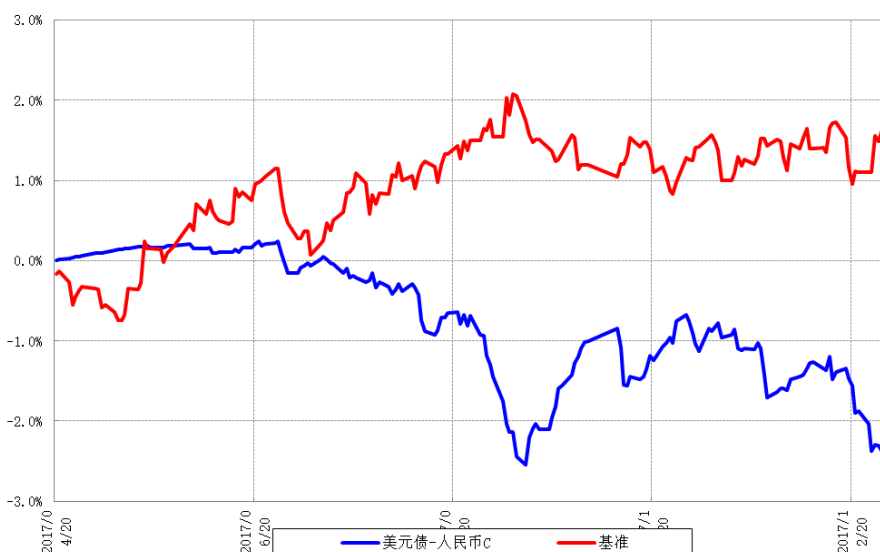
(二) 自基金合同生效以来基金累计净值增长率变动及其与同期业绩比较基准收益率变动的比较图

人民币 A 类份额



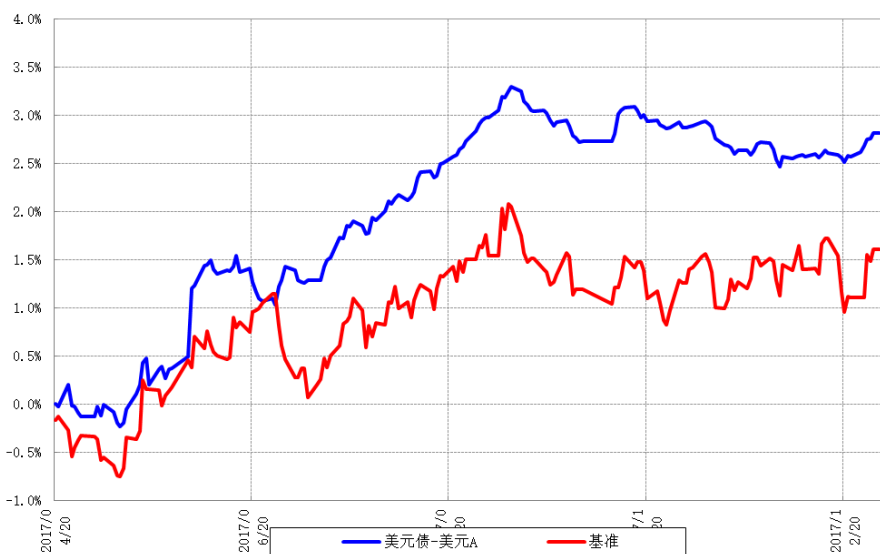
人民币 C 类份额

基金份额累计净值增长率与同期业绩比较基准收益率的历史走势对比图



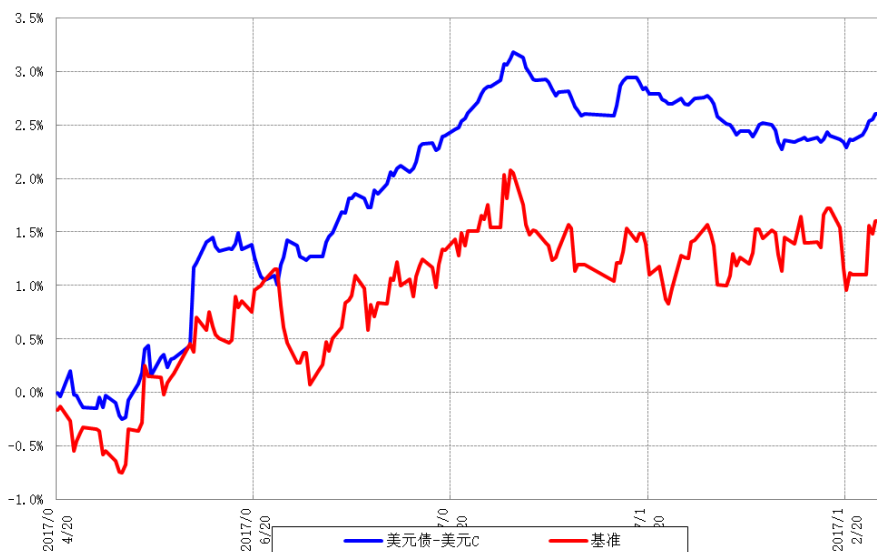
美元 A 类份额

基金份额累计净值增长率与同期业绩比较基准收益率的历史走势对比图



美元 C 类份额

基金份额累计净值增长率与同期业绩比较基准收益率的历史走势对比图



## 十、基金的费用与税收

### （一）基金费用的种类

- 1、基金管理人的管理费；
- 2、基金托管人的托管费（含境外资产托管人收取的费用）；
- 3、销售服务费：本基金从C类基金份额的基金资产中计提的销售服务费；
- 4、《基金合同》生效后与基金相关的信息披露费用；
- 5、基金的证券、期货交易费用及在境外市场的交易、清算、登记等实际发生的费用（out-of-pocket fees）；
- 6、基金份额持有人大会费用；
- 7、《基金合同》生效后与基金相关的会计师费、律师费和诉讼费；
- 8、基金依照有关法律法规应当缴纳的，购买或处置证券有关的任何税收、征费、关税、印花税及预扣提税（以及与前述各项有关的任何利息及费用）（简称“税收”）；
- 9、代表基金投票或其他与基金投资活动有关的费用；
- 10、基金的银行汇划费用和外汇兑换交易的相关费用；
- 11、基金的开户费用、账户维护费用；
- 12、为应付赎回和交易清算而进行临时借款所发生的费用；
- 13、除去基金管理人和基金托管人因自身原因而导致的更换基金管理人、更换基金托管人及基金资产由原任基金托管人转移至新任基金托管人以及由于境外托管人更换导致基金资产转移所引起的费用；
- 14、按照国家有关规定和《基金合同》约定，可以在基金财产中列支的其他费用。

### （二）基金费用计提方法、计提标准和支付方式

#### 1、基金管理人的管理费

本基金的管理费按前一自然日基金资产净值的0.8%年费率计提。管理费的计算方法如下：

$$H=E \times 0.8\% \div \text{当年天数}$$

H为每日应计提的基金管理费

E为前一自然日的基金资产净值

基金管理费每日计提，逐日累计至每个月月末，按月支付。经基金管理人与基金托管人核对一致后，由基金托管人按基金管理人指令于次月首日起 2-5 个工作日内从基金财产中一次性支付给基金管理人。

若遇法定节假日、休息日或不可抗力等致使无法按时支付的，顺延至最近可支付日支付。

## 2、基金托管人的托管费

本基金的托管费按前一自然日基金资产净值的 0.22% 的年费率计提。托管费的计算方法如下：

$$H = E \times 0.22\% \div \text{当年天数}$$

H 为每日应计提的基金托管费

E 为前一自然日的基金资产净值

基金托管费每日计提，逐日累计至每个月月末，按月支付。经基金管理人与基金托管人核对一致后，由基金托管人按基金管理人指令于次月首日起 2-5 个工作日内从基金财产中一次性支付给基金托管人。

若遇法定节假日、休息日或不可抗力等致使无法按时支付的，顺延至最近可支付日支付。

基金托管费为包含增值税的含税价款，增值税税率按国家有关规定执行。

## 3、销售服务费

本基金 A 类基金份额不收取销售服务费，C 类基金份额的销售服务费年费率为 0.40%。

本基金 C 类基金份额的销售服务费按前一日 C 类基金份额的基金资产净值的 0.40% 年费率计提。

计算方法如下：

$$H = E \times 0.40\% \div \text{当年天数}$$

H 为 C 类基金份额每日应计提的销售服务费

E 为 C 类基金份额前一日基金资产净值

销售服务费每日计提，按月支付。经基金管理人与基金托管人核对一致后，由基金托管人按基金管理人指令于次月首日起 2-5 个从基金财产中划出，经登记结算机构分别支付给各个基金销售机构。

若遇法定节假日、休息日或不可抗力等致使无法按时支付的，顺延至最近可支付日支付。

上述“一、基金费用的种类”中第4—14项费用，根据有关法规及相应协议规定，按费用实际支出金额列入当期费用，由基金托管人从基金财产中支付。

### （三）不列入基金费用的项目

下列费用不列入基金费用：

- 1、基金管理人和基金托管人因未履行或未完全履行义务导致的费用支出或基金财产的损失；
- 2、基金管理人和基金托管人处理与基金运作无关的事项发生的费用；
- 3、《基金合同》生效前的相关费用；
- 4、其他根据相关法律法规及中国证监会的有关规定不得列入基金费用的项目。

### （四）基金税收

本基金运作过程中涉及的各项纳税主体，其纳税义务按国家税收法律、法规执行。托管费为包含增值税的含税价款，增值税税率按照国家有关规定执行。

## 十一、基金管理人

### （一）基金管理人简况

名称：汇添富基金管理股份有限公司

住所：上海市黄浦区北京东路666号H区（东座）6楼686室

办公地址：上海市富城路99号震旦国际大楼19楼-22楼

法定代表人：李文

成立时间：2005年2月3日

批准设立机关：中国证券监督管理委员会

批准设立文号：证监基金字[2005]5号

注册资本：人民币132,724,224元

联系人：李鹏

联系电话：021-28932888

股东名称及其出资比例：

股东名称	股权比例
东方证券股份有限公司	35.412%
上海菁聚金投资管理合伙企业（有限合伙）	24.656%
上海上报资产管理有限公司	19.966%
东航金控有限责任公司	19.966%
合计	100%

二、主要人员情况

1、董事会成员

李文先生，2015年4月16日担任董事长。国籍：中国，1967年出生，厦门大学会计学博士。现任汇添富基金管理股份有限公司董事长。历任中国人民银行厦门市分行稽核处科长，中国人民银行杏林支行、国家外汇管理局杏林支局副局长、副局长，中国人民银行厦门市中心支行银行监管一处、二处副处长，东方证券有限责任公司资金财务管理总部副总经理，稽核总部总经理，东方证券股份有限公司资金财务管理总部总经理，汇添富基金管理股份有限公司督察长。

林福杰先生，2018年3月21日担任董事。国籍：中国，1971年出生，上海交通大学工商管理硕士。现任东航金控有限责任公司总经理、党委副书记、东航集团财务有限责任公司董事长。曾任东航期货有限责任公司部门经理，东航集团财务有限责任公司副总经理，国泰人寿保险有限责任公司副总经理，东航金控有限责任公司党委书记、副总经理。

程峰先生，2016年11月20日担任董事。国籍：中国，1971年出生，上海交通大学工商管理硕士。现任上海报业集团副总经理，上海上报资产管理有限公司董事长，上海文化产权交易所股份有限公司董事长，上海瑞力投资基金管理有限公司董事长。历任上海市对外经济贸易委员会团委副书记、书记，上海机械进出口(集团)有限公司副总裁，上海市对外经济贸易委员会技术进口处副处长，上海市对外经济贸易委员会科技发展与技术贸易处副处长、处长，上海国际集团有限公司办公室、信息中心主任，上海国际集团有限公司行政管理



总部总经理，上海国际集团金融服务有限公司党委副书记、总经理，上海国际集团金融服务有限公司党委书记、董事长、总经理，上海国际集团金融服务有限公司党委书记、董事长，上海国有资产经营有限公司党委书记、董事长。

张晖先生，2015年4月16日担任董事，总经理。国籍：中国，1971年出生，上海财经大学数量经济学硕士。现任汇添富基金管理股份有限公司总经理，汇添富资本管理有限公司董事长。历任申银万国证券研究所高级分析师，富国基金管理有限公司高级分析师、研究主管和基金经理，汇添富基金管理股份有限公司副总经理、投资总监、投资决策委员会副主席，曾担任中国证券监督管理委员会第十届和第十一届发行审核委员会委员。

韦杰夫（Jeffrey R. Williams）先生，2007年3月2日担任独立董事。国籍：美国，1953年出生，哈佛大学商学院工商管理硕士，哈佛大学肯尼迪政府学院艾什民主治理与创新中心高级研究学者。现任美国中华医学基金会理事。历任美国花旗银行香港分行副总裁、深圳分行行长，美国运通银行台湾分行副总裁，台湾美国运通国际股份有限公司副总裁，渣打银行台湾分行总裁，深圳发展银行行长，哈佛上海中心董事总经理。

林志军先生，2015年4月16日担任独立董事。国籍：中国香港，1955年出生，厦门大学经济学博士，加拿大Saskatchewan大学工商管理理学硕士。现任澳门科技大学副校长兼商学院院长、教授、博导。历任福建省科学技术委员会计划财务处会计，五大国际会计师事务所Touche Ross International(现为德勤)加拿大多伦多分所审计员，厦门大学会计师事务所副主任会计师，厦门大学经济学院讲师、副教授，伊利诺大学(University of Illinois)国际会计教育与研究中心访问学者，美国斯坦福大学(Stanford University)经济系访问学者，加拿大Lethbridge大学管理学院会计学讲师、副教授 (tenured)，香港大学商学院访问教授，香港浸会大学商学院会计与法律系教授，博导，系主任。

杨燕青女士，2011年12月19日担任独立董事，国籍：中国，1971年出生，复旦大学经济学博士。现任《第一财经日报》副总编辑，第一财经研究院院长，国家金融与发展实验室特邀高级研究员，上海政协委员，《第一财经日报》创始编委之一，第一财经频道高端对话节目《经济学人》等栏目创始人和主持人，《波士堂》等栏目资深评论员。2002-2003年期间受邀成为约翰-霍普金斯大学

访问学者。

## 2、监事会成员

任瑞良先生，2004年10月20日担任监事，2015年6月30日担任监事会主席。国籍：中国，1963年出生，大学学历，会计师、非执业注册会计师职称。现任上海报业集团上海上报资产管理有限公司副总经理。历任文汇新民联合报业集团财务中心财务主管，文汇新民联合报业集团文新投资公司财务主管、总经理助理、副总经理等。

王如富先生，2015年9月8日担任监事。国籍：中国，1973年出生，硕士研究生，注册会计师。现任东方证券股份有限公司董事会秘书兼董事会办公室主任。历任申银万国证券计划统筹总部综合计划部专员、发展协调办公室专员，金信证券规划发展总部总经理助理、秘书处副主任（主持工作），东方证券研究所证券市场战略资深研究员、董事会办公室资深主管、主任助理、副主任。

毛海东先生，2015年6月30日担任监事，国籍：中国，1978年出生，国际金融学硕士。现任东航金控有限责任公司总经理助理兼财富管理中心总经理。曾任职于东航期货有限责任公司，东航集团财务有限责任公司。

王静女士，2008年2月23日担任职工监事，国籍：中国，1977年出生，中加商学院工商管理硕士。现任汇添富基金管理股份有限公司互联网金融部总监。曾任职于中国东方航空集团公司宣传部，东航金控有限责任公司研究发展部。

林旋女士，2008年2月23日担任职工监事，国籍：中国，1977年出生，华东政法学院法学硕士。现任汇添富基金管理股份有限公司董事会办公室副总监，汇添富资本管理有限公司监事。曾任职于东方证券股份有限公司办公室。

陈杰先生，2013年8月8日担任职工监事，国籍：中国，1979年出生，北京大学理学博士。现任汇添富基金管理股份有限公司综合办公室副总监。曾任职于罗兰贝格管理咨询有限公司，泰科电子（上海）有限公司能源事业部。

## 3、高管人员

李文先生，董事长。（简历请参见上述董事会成员介绍）

张晖先生，2015年6月25日担任总经理。（简历请参见上述董事会成员介绍）

雷继明先生，2012年3月7日担任副总经理。国籍：中国，1971年出生，工商管理硕士。历任中国民族国际信托投资公司网上交易部副总经理，中国民族证券有限责任公司营业部总经理、经纪业务总监、总裁助理。2011年12月加盟汇添富基金管理股份有限公司，现任公司副总经理。

娄焱女士，2013年1月7日担任副总经理。国籍：中国，1971年出生，金融经济学硕士。曾在赛格国际信托投资股份有限公司、华夏证券股份有限公司、嘉实基金管理有限公司、招商基金管理有限公司、华夏基金管理有限公司以及富达基金北京与上海代表处工作，负责投资银行、证券投资研究，以及基金产品策划、机构理财等管理工作。2011年4月加入汇添富基金管理股份有限公司，现任公司副总经理。

袁建军先生，2015年8月5日担任副总经理。国籍：中国，1972年出生，金融学硕士。历任华夏证券股份有限公司研究所行业二部副经理，汇添富基金管理股份有限公司基金经理、专户投资总监、总经理助理，并于2014年至2015年期间担任中国证券监督管理委员会第十六届主板发行审核委员会专职委员。2005年4月加入汇添富基金管理股份有限公司，现任汇添富基金管理股份有限公司副总经理、投资决策委员会主席。

李骁先生，2017年3月3日担任副总经理。国籍：中国，1969年出生，武汉大学金融学硕士。历任厦门建行计算机处副处长，厦门建行信用卡部副处长、处长，厦门建行信息技术部处长，建总行北京开发中心负责人，建总行信息技术管理部副总经理，建总行信息技术管理部副总经理兼北京研发中心主任，建总行信息技术管理部资深专员（副总经理级）。2016年9月加入汇添富基金管理股份有限公司，现任汇添富基金管理股份有限公司副总经理、首席技术官。

李鹏先生，2015年6月25日担任督察长。国籍：中国，1978年出生，上海财经大学经济学博士，历任上海证监局主任科员、副处长，上海农商银行同业金融部副总经理，汇添富基金管理股份有限公司稽核监察总监。2015年3月加入汇添富基金管理股份有限公司，现任汇添富基金管理股份有限公司督察长。

#### 4、基金经理

何旻先生，国籍：中国，1975年出生，英国伦敦政治经济学院金融经济学硕士，CFA、FRM，20年证券从业经历。曾任国泰基金管理有限公司行业研究

员、综合研究小组负责人、基金经理助理，固定收益部负责人；金元顺安基金管理有限公司基金经理。2004年10月28日至2006年11月11日担任国泰金龙债券基金的基金经理，2005年10月27日至2006年11月11日担任国泰金象保本基金的基金经理，2006年4月28日至2006年11月11日担任国泰金鹿保本基金的基金经理。2007年8月15日至2010年12月29日担任金元顺安宝石动力双利债券基金的基金经理，2008年9月3日至2009年3月10日担任金元顺安成长动力混合基金的基金经理，2009年3月29日至2010年12月29日担任金元顺安丰利债券基金的基金经理。2011年1月加入汇添富资产管理（香港）有限公司，2012年2月17日至今任汇添富人民币债券基金的基金经理。2012年8月加入汇添富基金管理股份有限公司，2013年11月22日至今任汇添富安心中国债券基金的基金经理，2014年1月21日至今任汇添富6月红定期开放债券基金（原汇添富信用债债券基金）的基金经理，2016年3月11日至今任汇添富盈鑫保本混合基金的基金经理，2017年4月20日至今任汇添富美元债债券（QDII）基金的基金经理，2017年7月24日至今任添富添福吉祥混合基金的基金经理，2017年9月6日至今任添富盈润混合基金的基金经理，2017年9月29日至今任汇添富弘安混合基金的基金经理。

高欣先生，国籍：中国香港，1981年出生，香港大学经济学硕士，香港中文大学电子工程学哲学硕士，9年证券从业经历。曾任泰康资产管理（香港）有限公司助理投资经理，广发资产管理（香港）有限公司高级分析师。2012年10月加入汇添富资产管理（香港）有限公司，2013年9月2日至今任汇添富港币债券基金（香港公募基金）的基金经理，2017年3月27日至今任汇添富精选美元债券基金（香港公募基金）的基金经理，2017年4月20日至今任汇添富美元债债券（QDII）基金的基金经理。

#### 5、投资决策委员会

主席：袁建军先生（副总经理）

成员：王栩（权益投资总监）、陆文磊（总经理助理，固定收益投资总监）、劳杰男（研究副总监）

6、上述人员之间不存在近亲属关系。

## 十二、基金托管人

### （一）基本情况

名称：中国银行股份有限公司（简称“中国银行”）

住所及办公地址：北京市西城区复兴门内大街1号

首次注册登记日期：1983年10月31日

注册资本：人民币贰仟玖佰肆拾叁亿捌仟柒佰柒拾玖万壹仟贰佰肆拾壹元整

法定代表人：陈四清

基金托管业务批准文号：中国证监会证监基字【1998】24号

托管部门信息披露联系人：王永民

传真：（010）66594942

中国银行客服电话：95566

### （二）基金托管部门及主要人员情况

中国银行托管业务部设立于1998年，现有员工110余人，大部分员工具有丰富的银行、证券、基金、信托从业经验，且具有海外工作、学习或培训经历，60%以上的员工具有硕士以上学位或高级职称。为给客户提供专业化的托管服务，中国银行已在境内、外分行开展托管业务。

作为国内首批开展证券投资基金托管业务的商业银行，中国银行拥有证券投资基金、基金（一对多、一对一）、社保基金、保险资金、QFII、RQFII、QDII、境外三类机构、券商资产管理计划、信托计划、企业年金、银行理财产品、股权基金、私募基金、资金托管等门类齐全、产品丰富的托管业务体系。在国内，中国银行首家开展绩效评估、风险分析等增值服务，为各类客户提供个性化的托管增值服务，是国内领先的大型中资托管银行。

### （三）证券投资基金托管情况

截至2017年12月31日，中国银行已托管650只证券投资基金，其中境内基金613只，QDII基金37只，覆盖了股票型、债券型、混合型、货币型、指数型、FOF等多种类型的基金，满足了不同客户多元化的投资理财需求，基金托管规模位居同业前列。

### 十三、境外托管人

#### （一）基本情况

名称：中国银行（香港）有限公司  
 住所：香港中环花园道1号中银大厦  
 办公地址：香港中环花园道1号中银大厦  
 法定代表人：岳毅总裁  
 成立时间：1964年10月16日  
 组织形式：股份有限公司  
 存续期间：持续经营  
 联系人：黄晚仪 副总经理 托管业务主管  
 联系电话：852-3982-3753

中国银行（香港）有限公司（有限公司（“中银 香港”））早于1964年成立，并在2001年10月1日正式重组为中国银行（香港）有限公司，是一家在香港注册的持牌银行。其控股公司-中银香港（控股）有限公司（“中银 香港（控股）”）-则于2001年2日在香港注册成立，并于2002年7月25日开始在香港联合交易所主板上市，2002年12月2日被纳入为恒生指数成分股。中银香港目前主要受香港金管局、证监会以及联交所等机构的监管。

截至2015年12月月底，中银香港（控股）有限公司的总资产超过23,678亿港元，资本总额超过1,979亿港元，总资本比率为17.86%。中银香港的财务实力及双A级信用评级，可以媲美不少大型全球托管银行。中银香港（控股）最新信评如下（截至2016年3月31日）：

	穆迪投资服务	标准普尔	惠誉国际评级
评级展望	负面	稳定	稳定
长期	Aa3	A+	A
短期	P-1	A-1	F1
展望	负面	稳定	稳定

中银香港作为香港第二大银行集团，亦为三家本地发钞银行之一，拥有最庞大分行网络与广阔的客户基础。

## （二）托管业务及主要人员情况

### 1、托管业务

托管服务是中银香港企业银行业务的核心产品之一，目前为超过六十万企业及工商客户提供一站式的证券托管服务。对于服务国内企业及机构性客户（包括各类 QDII 及其各类产品等），亦素有经验，于行业处于领先地位，包括于 2006 年被委任为国内首只银行类 QDII 产品之境外托管行，于 2007 年被委任为国内首只券商类 QDII 集成计划之境外托管行，另于 2010 年服务市场首宗的跨境 QDII-ETF 等。

### 2、主要人员情况

托管业务是中银香港的核心产品之一，由管理委员会成员兼副总裁林景臻先生直接领导。针对国内机构客户而设的专职托管业务团队现时有二十名骨干成员，职级均为经理或以上，分别主理结算、公司行动、账务(Billing)、对账(Reconciliation)、客户服务、产品开发、营销及网管理等方面。骨干人员均来自各大跨国银行，平均具备 15 年以上的专业托管工作经验(包括本地托管及全球托管)，并操流利普通话，可说是香港最资深的托管团队。

除配备专职的客户关系经理，中银香港更特设为内地及本地客户服务的专业托管业务团队，以提供同时区、同语言的高素质服务。

除上述托管服务外，若客户需要估值、会计、投资监督等增值性服务，则由中银香港的附属公司中银国际英国保诚信托有限公司（“中银保诚”）提供。作为「强制性公积金计划管理局」认可的信托公司，中银保诚多年来均提供国际水平的估值、会计、投资监督等服务，其专职基金会计与投资监督人员达 50 多名，人员平均具备 10 年以上相关经验。

中银香港的管理层对上述服务极为重视，有关方面的人员配置及系统提升正不断加强。另外，其它中/后台部门亦全力配合及支持托管服务的提供，力求以最高水平服务各机构性客户。

## 十四、相关服务机构

### （一）基金份额发售机构

#### 1、直销机构

(1) 汇添富基金管理股份有限公司直销中心

住所：上海市黄浦区北京东路 666 号 H 区（东座）6 楼 686 室

办公地址：上海市浦东新区樱花路 868 号建工大唐国际广场 A 座 7 楼

法定代表人：李文

电话：（021）28932823

传真：（021）28932998

联系人：陈卓膺

客户服务电话：400-888-9918（免长途话费）

网址：[www.99fund.com](http://www.99fund.com)

(2) 汇添富基金管理股份有限公司网上直销系统（[trade.99fund.com](http://trade.99fund.com)）

2、其他销售机构

人民币份额：

1) 中国工商银行股份有限公司

公司全称：中国工商银行股份有限公司

法定代表人：易会满

注册地址：北京市西城区复兴门内大街55号

办公地址：北京市西城区复兴门内大街55号

客户服务电话：95588

网址：[www.icbc.com.cn](http://www.icbc.com.cn)

2) 招商银行股份有限公司

公司全称：招商银行股份有限公司

法定代表人：李建红

注册地址：广东省深圳市福田区深南大道7088号

办公地址：广东省深圳市福田区深南大道7088号招商银行大厦

客户服务电话：95555

网址：[www.cmbchina.com](http://www.cmbchina.com)

3) 中信银行股份有限公司

公司全称：中信银行股份有限公司

法定代表人：孔丹

注册地址：北京市东城区朝阳门北大街9号



办公地址：北京市东城区朝阳门北大街8号富华大厦C座

客服电话：95558

网址：www.citicbank.com

4) 上海银行股份有限公司

公司全称：上海银行股份有限公司

法定代表人：范一飞

注册地址：上海市浦东新区银城中路168号

办公地址：上海市浦东新区银城中路168号

客户服务电话：95594

网址：www.bosc.cn

5) 广发银行股份有限公司

公司全称：广发银行股份有限公司

法定代表人：李若虹

注册地址：广州农林下路83号

办公地址：广东省广州市东风东路713号

客户服务热线：400-830-8003

网址：www.cgbchina.com.cn

6) 北京农村商业银行股份有限公司 null 7) 爱建证券有限责任公司

公司全称：爱建证券有限责任公司

法定代表人：祝健

注册地址：世纪大道1600号陆家嘴商务广场32楼

办公地址：世纪大道1600号陆家嘴商务广场32楼

客户服务电话：4001-962-502

网址：www.ajzq.com

8) 安信证券股份有限公司

公司全称：安信证券股份有限公司

法定代表人：王连志

注册地址：深圳市福田区金田路4018号安联大厦35层、28层A02单元

办公地址：深圳市福田区深南大道2008号中国凤凰大厦1栋9层

客服电话：95517

公司网站地址：[www.essence.com.cn](http://www.essence.com.cn)

9) 渤海证券股份有限公司

公司全称：渤海证券股份有限公司

法定代表人：王春峰

注册地址：天津市经济技术开发区第二大街42号写字楼101室

办公地址：天津市南开区宾水西道8号

客户服务电话：400-651-5988

网址：[www.ewww.com.cn](http://www.ewww.com.cn)

10) 财富证券有限责任公司

公司全称：财富证券有限责任公司

法定代表人：蔡一兵

注册地址：长沙市芙蓉中路二段80号顺天国际财富中心26楼

办公地址：长沙市芙蓉中路二段80号顺天国际财富中心26、27、28楼

客服电话：95317

网址：[www.cfzq.com](http://www.cfzq.com)

11) 财通证券股份有限公司

公司全称：财通证券股份有限公司

法定代表人：沈继宁

注册地址：杭州市杭大路15号嘉华国际商务中心

办公地址：杭州市杭大路15号嘉华国际商务中心

客服电话：95336

公司网址：[www.ctsec.com](http://www.ctsec.com)

12) 长城国瑞证券有限公司

公司全称：长城国瑞证券有限公司

法定代表人：王勇

注册地址：厦门市思明区莲前西路2号莲富大厦17楼

办公地址：厦门市思明区深田路46号深田国际大厦20楼

客户服务电话：400-0099-886

网址：[www.gwgsc.com](http://www.gwgsc.com)

13) 长城证券股份有限公司

公司全称：长城证券股份有限公司

法定代表人：丁益

注册地址：深圳市福田区深南大道6008号特区报业大厦16、17层

办公地址：深圳市福田区深南大道6008号特区报业大厦14、16、17层

客服电话：400-6666-888

公司网站：[www.cgws.com](http://www.cgws.com)

14) 大同证券有限责任公司

公司全称：大同证券有限责任公司

法定代表人：董祥

注册地址：山西省大同市城区迎宾街15号桐城中央21层

办公地址：山西省太原市长治路111号山西世贸中心A座12、13层

客服电话：4007-121212

网站地址：[www.dtsbc.com.cn](http://www.dtsbc.com.cn)

15) 德邦证券股份有限公司

公司全称：德邦证券股份有限公司

法定代表人：武晓春

注册地址：上海市普陀区曹杨路510号南半幢9楼

办公地址：上海市浦东新区福山路500号城建国际中心29楼

客服电话：400-8888-128

网址：[www.tebon.com.cn](http://www.tebon.com.cn)

16) 第一创业证券股份有限公司

公司全称：第一创业证券股份有限公司

法定代表人：刘学民

注册地址：深圳市罗湖区笋岗路12号中民时代广场B座25层

办公地址：深圳市福田区福华一路115号投行大厦20楼

客服电话：95358

网址：[www.firstcapital.com.cn](http://www.firstcapital.com.cn)

## 17) 东北证券股份有限公司

公司全称：东北证券股份有限公司

法定代表人：李福春

注册地址：长春市生态大街6666号

办公地址：长春市生态大街6666号

客户服务电话：95360

网址：[www.nesc.cn](http://www.nesc.cn)

## 18) 东方证券股份有限公司

公司全称：东方证券股份有限公司

法定代表人：潘鑫军

注册地址：上海市中山南路318号国际金融广场2号楼22层-29层

办公地址：上海市中山南路318号国际金融广场2号楼22层-29层

客户服务热线：95503

东方证券网站：[www.dfzq.com.cn](http://www.dfzq.com.cn)

## 19) 东海证券股份有限公司

公司全称：东海证券股份有限公司

法定代表人：赵俊

注册地址：江苏省常州市延陵西路23号投资广场18楼

办公地址：上海市浦东新区东方路1928号东海证券大厦

客服电话：95531；400-8888-588

网址：[www.longone.com.cn](http://www.longone.com.cn)

## 20) 东吴证券股份有限公司

公司全称：东吴证券股份有限公司

法定代表人：范力

注册地址：江苏省苏州市苏州工业园区星阳街5号东吴证券大厦

办公地址：江苏省苏州市苏州工业园区星阳街5号东吴证券大厦

客服电话：95330

网址：[www.dwzq.com.cn](http://www.dwzq.com.cn)

## 21) 东兴证券股份有限公司

公司全称：东兴证券股份有限公司

法定代表人：魏庆华

办公地址：北京市西城区金融大街5号新盛大厦B座12、15层

注册地址：北京市西城区金融大街5号新盛大厦B座12、15层

客服电话：95309

公司网址：[www.dxzq.net](http://www.dxzq.net)

22) 方正证券股份有限公司

公司全称：方正证券股份有限公司

法定代表人：高利

注册地址：湖南省长沙市芙蓉中路二段华侨国际大厦22—24层

办公地址：湖南省长沙市芙蓉中路二段华侨国际大厦22—24层

全国统一客服热线：95571

方正证券网站：[www.foundersc.com](http://www.foundersc.com)

23) 光大证券股份有限公司

公司全称：光大证券股份有限公司

法定代表人：薛峰

注册地址：上海市静安区新闻路1508号

办公地址：上海市静安区新闻路1508号

客户服务电话：95525

公司网址：[www.ebscn.com](http://www.ebscn.com)

24) 广州证券股份有限公司

公司全称：广州证券股份有限公司

法定代表人：胡伏云

注册地址：广州市天河区珠江西路5号广州国际金融中心主塔19层、20层

办公地址：广州市天河区珠江西路5号广州国际金融中心主塔19层、20层

客服电话：95396

公司网站：[www.gzs.com.cn](http://www.gzs.com.cn)

25) 国都证券股份有限公司

公司全称：国都证券股份有限公司

法定代表人：王少华

注册地址：北京市东城区东直门南大街3号国华投资大厦9层10层

办公地址：北京市东城区东直门南大街3号国华投资大厦9层10层

客服电话：400-818-8118

网址：[www.guodu.com](http://www.guodu.com)

26) 国海证券股份有限公司

公司名称：国海证券股份有限公司

法定代表人：何春梅

注册地址：广西桂林市辅星路13楼

办公地址：广西南宁市滨湖路46号国海大厦

客服电话：95563

公司网站：[www.ghzq.com.cn](http://www.ghzq.com.cn)

27) 国金证券股份有限公司

公司全称：国金证券股份有限公司

法定代表人：冉云

注册地址：成都市青羊区东城根上街95号

办公地址：成都市青羊区东城根上街95号

客户服务电话：95310

网址：[www.gjzq.com.cn](http://www.gjzq.com.cn)

28) 国联证券股份有限公司

公司全称：国联证券股份有限公司

法定代表人：姚志勇

注册地址：江苏省无锡市县前东街168号

办公地址：江苏省无锡市滨湖区太湖新城金融一街8号国联金融大厦

客服电话：95570

公司网址：[www.glsc.com.cn](http://www.glsc.com.cn)

29) 国融证券股份有限公司

公司全称：国融证券股份有限公司

法定代表人：张智河

注册地址：呼和浩特市新城区锡林南路18号

办公地址：内蒙古自治区呼和浩特市武川县腾飞大道与呈祥路交汇处武川  
立农村镇银行股份有限公司四楼

客服电话：95385

网址：[www.rxzq.com.cn](http://www.rxzq.com.cn)

30) 国泰君安证券股份有限公司

公司全称：国泰君安证券股份有限公司

法定代表人：杨德红

注册地址：上海市浦东新区商城路618号

办公地址：上海市浦东新区银城中路168号上海银行大厦29楼

客服电话：95521

网址：[www.gtja.com](http://www.gtja.com)

31) 国信证券股份有限公司

公司全称：国信证券股份有限公司

法定代表人：何如

注册地址：深圳市罗湖区红岭中路1012号国信证券大厦十六层至二十六层

办公地址：深圳市罗湖区红岭中路1012号国信证券大厦十六层至二十六层

客户服务电话：95536

公司网址：[www.guosen.com.cn](http://www.guosen.com.cn)

32) 海通证券股份有限公司

公司全称：海通证券股份有限公司

法定代表人：周杰

注册地址：上海市广东路689号

办公地址：上海市广东路689号

客服电话：95553、4008888001、021-95553

公司网址：[www.htsec.com](http://www.htsec.com)

33) 华安证券股份有限公司

公司全称：华安证券股份有限公司

法定代表人：章宏韬

注册地址：安徽省合肥市政务文化新区天鹅湖路198号

办公地址：安徽省合肥市政务文化新区天鹅湖路198号财智中心B1座

客户服务电话：95318

网址：[www.hazq.com](http://www.hazq.com)

34) 华宝证券有限责任公司

公司全称：华宝证券有限责任公司

法定代表人：陈林

注册地址：上海市浦东新区世纪大道100号上海环球金融中心57楼

办公地址：上海市浦东新区世纪大道100号上海环球金融中心57楼

客户服务电话：400-820-9898

网址：[www.cnhbstock.com](http://www.cnhbstock.com)

35) 华福证券有限责任公司

公司全称：华福证券有限责任公司

法定代表人：黄金琳

注册地址：福州市五四路157号新天地大厦

办公地址：福州市五四路157号新天地大厦7至9层（福州行政总部）

客户服务电话：95547

公司网址：[www.hfzq.com.cn](http://www.hfzq.com.cn)

36) 华龙证券股份有限公司

公司全称：华龙证券股份有限公司

法定代表人：孙耀志

注册地址：兰州市城关区东岗西路638号兰州财富中心

办公地址：兰州市城关区东岗西路638号兰州财富中心

客服电话：95368、400-6898888

公司网址：[www.hlzq.com](http://www.hlzq.com)

37) 华融证券股份有限公司

公司全称：华融证券股份有限公司

法定代表人：祝献忠

注册地址：北京市西城区金融大街8号



办公地址：北京市朝阳区朝阳门北大街18号中国人保寿险大厦11至18层

客服电话：95390

网址：[www.hrsec.com.cn](http://www.hrsec.com.cn)

38) 华泰证券股份有限公司

注册地址：江苏省南京市中山东路90号华泰证券大厦

办公地址：江苏省南京市中山东路90号华泰证券大厦

法定代表人：吴万善

联系人：程高峰、万鸣

客服电话：95597

网址：[www.htsc.com.cn](http://www.htsc.com.cn)

39) 华鑫证券有限责任公司

公司全称：华鑫证券有限责任公司

法定代表人：俞洋

注册地址：深圳市福田区金田路4018号安联大厦28层A01、B01(b)单元

办公地址：深圳市福田区金田路4018号安联大厦28层A01、B01(b)单元

客服电话：95323

公司网址：<http://www.cfsc.com.cn/>

40) 江海证券有限公司

公司全称：江海证券有限公司

法定代表人：孙名扬

注册地址：黑龙江省哈尔滨市香坊区赣水路56号

办公地址：黑龙江省哈尔滨市香坊区赣水路56号

客户服务热线：400-666-2288

网址：[www.jhzq.com.cn](http://www.jhzq.com.cn)

41) 九州证券股份有限公司

公司全称：九州证券股份有限公司

法定代表人：魏先锋

注册地址：青海省西宁市南川工业园区创业路108号

办公地址：北京市朝阳区安立路30号仰山公园东一门2号楼

客服电话：95305

网址：<http://www.jzsec.com>

42) 开源证券股份有限公司

公司全称：开源证券股份有限公司

法定代表人：李刚

注册地址：陕西省西安市高新区锦业路1号都市之门B座5层

办公地址：陕西省西安市高新区锦业路1号都市之门B座5层

客服电话：95325、400-860-8866

公司网址：[www.kysec.cn](http://www.kysec.cn)

43) 联讯证券股份有限公司

公司全称：联讯证券股份有限公司

法定代表人：徐刚

注册地址：中国广东省惠州市惠城区江北东江三路广播电视新闻中心

办公地址：广东省惠州市惠城区江北东江三路惠州广播电视新闻中心三、四楼

联系电话：95564

网址：[www.lxzq.com.cn](http://www.lxzq.com.cn)

44) 民生证券股份有限公司

地址：北京市东城区建国门内大街28号民生金融中心A座18层

注册资本：4,580,607,669元

公司网站：<http://www.msq.com>

邮政编码：100005

电子邮箱：[mszqhr2011@sina.com](mailto:mszqhr2011@sina.com)

45) 中国民族证券有限责任公司

公司全称：中国民族证券有限责任公司

法定代表人：何亚刚

注册地址：北京市西城区金融街5号新盛大厦A座6-9层

办公地址：北京市朝阳区北四环中路27号盘古大观A座40F-43F

客服电话：400—889—5618

网址：[www.e5618.com](http://www.e5618.com)

46) 平安证券股份有限公司

公司全称：平安证券股份有限公司

法定代表人：刘世安

注册地址：深圳市福田区中心区金田路4036号荣超大厦16-20层；

办公地址：深圳市福田区中心区金田路4036号荣超大厦16-20层；

全国免费业务咨询电话：95511-8、4000-188-288

网址：[stock.pingan.com](http://stock.pingan.com)

47) 上海证券有限责任公司

公司全称：上海证券有限责任公司

法定代表人：李俊杰

注册地址：上海市西藏中路336号华旭国际大厦6楼

办公地址：上海市黄浦区四川中路213号久事商务大厦7楼

客户服务电话：（021）962518、4008918918（全国热线）

公司网站：[www.962518.com](http://www.962518.com)

48) 申万宏源西部证券有限公司

公司全称：申万宏源西部证券有限公司

法定代表人：韩志谦

注册地址：新疆乌鲁木齐市高新区（新市区）北京南路358号大成国际大厦  
20楼2005室

办公地址：新疆乌鲁木齐市高新区（新市区）北京南路358号大成国际大厦  
20楼2005室

客户服务电话：400-800-0562

网址：[www.hysec.com](http://www.hysec.com)

联系人：李巍

49) 申万宏源证券有限公司

公司全称：申万宏源证券有限公司

法定代表人：李梅

注册地址：上海市徐汇区长乐路989号45层

办公地址：上海市徐汇区长乐路989号世纪商贸广场45层

客服电话：95523或4008895523或021-33389888

网址：[www.swhysc.com](http://www.swhysc.com)

50) 世纪证券有限责任公司

公司全称：世纪证券有限责任公司

法定代表人：姜昧军

注册地址：深圳市深南大道7088号招商银行大厦40-42层

办公地址：深圳市深南大道7088号招商银行大厦40-42层

客服热线：400-832-3000

网站：[www.csc.com.cn](http://www.csc.com.cn)

51) 首创证券有限责任公司

公司全称：首创证券有限责任公司

法定代表人：毕劲松

注册地址：北京市西城区德胜门外大街115号德胜尚城E座

办公地址：北京市西城区德胜门外大街115号德胜尚城E座

客户服务电话：400-620-0620

网址：[www.sczq.com.cn](http://www.sczq.com.cn)

52) 太平洋证券股份有限公司

公司全称：太平洋证券股份有限公司

法定代表人：李长伟

注册地址：云南省昆明市青年路389号志远大厦18层

公司地址：云南省昆明市北京路926号同德广场写字楼31楼

客服电话：95397

网址：[www.tpyzq.com](http://www.tpyzq.com)

53) 万联证券股份有限公司

公司全称：万联证券股份有限公司

法定代表人：张建军

注册地址：广州市天河区珠江东路11号高德置地广场F栋18、19层

办公地址：广州市天河区珠江东路11号高德置地广场F栋18、19层

客服电话：400-8888-133

网址：[www.wlzq.cn](http://www.wlzq.cn)

54) 西南证券股份有限公司

公司全称：西南证券股份有限公司

法定代表人：吴坚

注册地址：重庆市江北区桥北苑8号

办公地址：重庆市江北区桥北苑8号西南证券大厦

客户服务电话：95355

网址：[www.swsc.com.cn](http://www.swsc.com.cn)

55) 湘财证券股份有限公司

公司全称：湘财证券股份有限公司

法定代表人：林俊波

注册地址：湖南省长沙市天心区湘府中路198号标志商务中心A栋11层

办公地点：湖南省长沙市天心区湘府中路198号标志商务中心A栋11层

客服电话：95351

公司网址：[www.xcsc.com](http://www.xcsc.com)

56) 新时代证券股份有限公司

公司全称：新时代证券股份有限公司

法定代表人：叶顺德

注册地址：北京市海淀区北三环西路99号院1号楼15层1501

办公地址：北京市海淀区北三环西路99号院1号楼15层1501

客服电话：95399

网址：[www.xsdzq.cn](http://www.xsdzq.cn)

57) 信达证券股份有限公司

公司全称：信达证券股份有限公司

法定代表人：张志刚

注册地址：北京市西城区闹市口大街9号院1号楼

办公地址：北京市西城区闹市口大街9号院1号楼

客服电话：95321

公司网址：[www.cindasc.com](http://www.cindasc.com)

58) 兴业证券股份有限公司

公司全称：兴业证券股份有限公司

法定代表人：杨华辉

注册地址：福州市湖东路268号

办公地址：上海市浦东新区长柳路36号

客服电话：95562

公司网址：[www.xyzq.com.cn](http://www.xyzq.com.cn)

59) 中国银河证券股份有限公司

公司全称：中国银河证券股份有限公司

法定代表人：陈共炎

注册地址：北京市西城区金融大街35号国际企业大厦C座

办公地址：北京市西城区金融大街35号国际企业大厦C座

客服电话：95551或4008-888-888

网址：[www.chinastock.com.cn](http://www.chinastock.com.cn)

60) 招商证券股份有限公司

公司全称：招商证券股份有限公司

法定代表人：霍达

注册地址：深圳市福田区益田路江苏大厦A座38—45层

办公地址：深圳市福田区益田路江苏大厦A座38—45层

客户服务电话：95565、4008888111

公司网址：[www.newone.com.cn](http://www.newone.com.cn)

61) 中航证券有限公司

公司全称：中航证券有限公司

法定代表人：王宜四

注册地址：南昌市红谷滩新区红谷中大道1619号国际金融大厦A座41楼

办公地址：南昌市红谷滩新区红谷中大道1619号国际金融大厦A座41楼

客户服务电话：95335或400-88-95335

网址：[www.avicsec.com](http://www.avicsec.com)

## 62) 中泰证券股份有限公司

公司全称：中泰证券股份有限公司

法定代表人：李玮

注册地址：山东省济南市市中区经七路86号

办公地址：山东省济南市市中区经七路86号

客服电话：95538

网址：www.zts.com.cn

## 63) 中天证券股份有限公司

公司全称：中天证券股份有限公司

法定代表人：马功勋

注册地址：沈阳市和平区光荣街23甲

办公地址：沈阳市和平区南五马路121号万丽城晶座4楼中天证券经纪事业部

客服电话：（024）95346

公司网站：www.iztzq.com

## 64) 中国中投证券有限责任公司

公司全称：中国中投证券有限责任公司

法定代表人：高涛

注册地址：深圳市福田区益田路与福中路交界处荣超商务中心A栋第18层-21层及第04层01、02、03、05、11、12、13、15、16、18、19、20、21、22、23单元

办公地址：深圳市福田区益田路6003号荣超商务中心A栋第04、18层至21层

客服电话：400-600-8008、95532

网址：www.china-invs.cn

## 65) 中信建投证券股份有限公司

公司全称：中信建投证券股份有限公司

法定代表人姓名：王常青

注册地址：北京市朝阳区安立路66号4号楼

办公地址：北京市朝阳区门内大街188号

客服电话：400-8888-108

公司网址：www.csc108.com

66) 中信证券股份有限公司

公司全称：中信证券股份有限公司

法定代表人：张佑君

注册住址：广东省深圳市福田区中心三路8号卓越时代广场（二期）北座

办公地址：深圳市福田区中心三路8号中信证券大厦

客服电话：95548

公司网址：www.cs.ecitic.com

67) 中信证券（山东）有限责任公司

公司全称：中信证券（山东）有限责任公司

法定代表人：杨宝林

注册地址：山东省

青岛市崂山区深圳路222号青岛金融广场1号楼20层（266061）

办公地址：青岛市市南区东海西路28号龙翔广场东座2层

客户服务电话：95548

公司网址：www.zxwt.com.cn

68) 中银国际证券有限责任公司

公司全称：中银国际证券有限责任公司

法定代表人：宁敏

注册地址：上海市浦东新区银城中路200号中银大厦39层

办公地址：上海市浦东新区银城中路200号中银大厦39层

客户服务电话：400-620-8888

公司网址：www.bocichina.com

69) 中原证券股份有限公司

公司全称：中原证券股份有限公司

法定代表人：菅明军

注册地址：郑州市郑东新区商务外环路10号



办公地址：河南省郑州市郑东新区商务外环路10号中原广发金融大厦19楼

客服电话：95377

网址：[www.ccnew.com](http://www.ccnew.com)

70) nullnull71) 深圳市新兰德证券投资咨询有限公司

公司全称：深圳市新兰德证券投资咨询有限公司

法定代表人：马勇

注册地址：深圳市福田区华强北路赛格科技园4栋10层1006

公司地址：深圳市福田区福田街道 民田路178号华融大厦27层2704

客服中心：400-166-1188

公司网站：[www.new-rand.cn](http://www.new-rand.cn)

72) 和讯信息科技有限公司

公司全称：和讯信息科技有限公司

法定代表人：王莉

注册地址：北京市朝阳区大街22号泛利大厦10层

办公地址：北京市朝阳区大街22号泛利大厦10层

客服电话：010-85697400

网址：[www.hexun.com](http://www.hexun.com)

73) 厦门市鑫鼎盛投资有限公司

公司全称：厦门市鑫鼎盛投资有限公司

法定代表人：林松

注册地址：厦门市思明区鹭江道2号第一广场15楼

办公地址：厦门市思明区鹭江道2号第一广场15楼

客户服务电话：400-918-0808

网址：[www.xds.com.cn](http://www.xds.com.cn)

74) 诺亚正行(上海)基金销售投资顾问有限公司

公司全称：诺亚正行(上海)基金销售投资顾问有限公司

法定代表人：汪静波

注册地址：上海市金山区廊下镇漕廊公路7650号205室

办公地址：上海市杨浦区秦皇岛路32号C栋

客服电话：400-821-5399

公司网址：[www.noah-fund.com](http://www.noah-fund.com)

75) 深圳众禄基金销售股份有限公司

公司全称：深圳众禄基金销售股份有限公司

法定代表人：薛峰

注册地址：深圳市罗湖区深南东路5047号发展银行大厦25楼I、J单元

办公地址：深圳市罗湖区梨园路物资控股置地大厦8楼

客服电话：4006-788-887

网址：[www.zlfund.cn](http://www.zlfund.cn) 及 [www.jjmmw.com](http://www.jjmmw.com)

76) 上海天天基金销售有限公司

公司全称：上海天天基金销售有限公司

法定代表人：其实

注册地址：上海市徐汇区龙田路190号2号楼2层

办公地址：上海市徐汇区宛平南路88号东方财富大厦

客服电话：95021、400-1818-188

网址：[www.1234567.com.cn](http://www.1234567.com.cn)

77) 上海好买基金销售有限公司

公司全称：上海好买基金销售有限公司

法定代表人：杨文斌

注册地址：上海市虹口区场中路685弄37号4号楼449室

办公地址：上海市浦东南路1118号鄂尔多斯国际大厦903~906室

客服电话：400-700-9665

公司网站：[www.howbuy.com](http://www.howbuy.com)

78) 蚂蚁（杭州）基金销售有限公司

公司全称：蚂蚁（杭州）基金销售有限公司

法定代表人：陈柏青

注册地址：杭州市余杭区仓前街道海曙路东2号

办公地址：浙江省杭州市滨江区江南大道3588号恒生大厦12楼

客服电话：95188

网址：[www.antfortune.com](http://www.antfortune.com)

79) 上海长量基金销售投资顾问有限公司

公司全称：上海长量基金销售投资顾问有限公司

法定代表人：张跃伟

注册地址：上海市浦东新区高翔路526号2幢220室

办公地址：上海市浦东新区东方路1267号陆家嘴金融服务广场2期11层

客服电话：400-820-2899

公司网站：[www.erichfund.com](http://www.erichfund.com)

80) 上海利得基金销售有限公司

公司全称：上海利得基金销售有限公司

法定代表人：李兴春

注册地址：上海市宝山区蕴川路5475号1033室

办公地址：上海市浦东新区陆家嘴环路1318号星展银行大厦1003单元

客服电话：400-921-7755

网址：[www.leadfund.com.cn](http://www.leadfund.com.cn)

81) 北京创金启富投资管理有限公司

公司全称：北京创金启富投资管理有限公司

法定代表人：梁蓉

注册地址：北京市西城区民丰胡同31号5号楼215A

办公地址：北京市西城区白纸坊东街2号经济日报社A座综合楼712号

客服电话：400-6262-818

网站：[www.5irich.com](http://www.5irich.com)

82) 北京恒天明泽基金销售有限公司

公司全名：北京恒天明泽基金销售有限公司

法定代表人：周斌

注册地址：北京市经济技术开发区宏达北路10号五层5122室

办公地址：北京市朝阳区东三环中路20号乐成中心A座23层

客服电话：4008-980-618

公司网址：[www.chtfund.com](http://www.chtfund.com)

## 83) 北京钱景基金销售有限公司

公司全称：北京钱景基金销售有限公司

法定代表人：赵荣春

注册地址：北京市海淀区丹棱街6号1幢9层1008-1012

办公地址：北京市海淀区丹棱街6号1幢9层1008-1012

客户服务电话：4008936885

公司网址：[www.qianjing.com](http://www.qianjing.com)

## 84) 北京广源达信投资管理有限公司

注册地址：北京市西城区新街口外大街28号C座六层605室

办公地址：北京市朝阳区望京东园四区13号楼浦项中心B座19层

邮政编码：100102

电话：4006236060

传真：010-82055860

## 85) 北京新浪仓石基金销售有限公司

注册地址：北京市海淀区北四环西路58号906室

办公地址：北京市海淀区海淀北二街10号泰鹏大厦12层

邮政编码：100080

电话：010-62675369

传真：010-82607151

## 86) 北京君德汇富投资咨询有限公司

北京君德汇富投资咨询有限公司

法定代表人：李振

注册地址：北京市东城区建国门内大街18号15层办公楼一座1502室

办公地址：北京市东城区建国门内大街18号恒基中心办公楼一座2202室

客服电话：400-829-1218

公司网址：<http://www.kstreasure.com/>

## 87) 上海万得投资顾问有限公司

名称：上海万得投资顾问有限公司

注册地址：中国（上海）自由贸易试验区福山路33号11楼B座

办公地址：中国（上海）自由贸易试验区福山路33号8楼

邮政编码：200120

注册资本：2千万元人民币

法定代表人：王廷富

电话：021-5132 7185

传真：021-5071 0161

88) 凤凰金信(银川)投资管理有限公司

销售机构全称：凤凰金信(银川)投资管理有限公司

销售机构简称：凤凰金信

客服电话：400-800-5919

网站：[www.fengfd.com](http://www.fengfd.com)

89) 上海联泰资产管理有限公司

名称：上海联泰资产管理有限公司

注册地址：中国（上海）自由贸易试验区富特北路277号3层310室

办公地址：上海市长宁区金钟路658弄2号楼B座6楼

邮政编码：200335

注册资本：2000万人民币

法定代表人：燕斌

电话：021-51507071

传真：021-62990063

90) 上海汇付金融服务有限公司

名称：上海汇付金融服务有限公司

注册地址：上海市黄浦区西藏中路336号1807-5室

办公地址：上海市中山南路100号金外滩国际广场19楼

邮政编码：200010

注册资本：2000万人民币

法定代表人：张晶

电话：021-33323998

传真：021-33323993

## 91) 上海凯石财富基金销售有限公司

上海凯石财富基金销售有限公司

注册地址：上海市黄浦区西藏南路765号602-115室

办公地址：上海市黄浦区延安东路1号凯石大厦4楼

法定代表人：陈继武

电话：021-63333389

传真：021-63333390

## 92) 中正达广股份有限公司

公司名称：中正达广股份有限公司

公司地址：上海徐汇区龙腾大道2815号30

客服电话：400-6767-523

邮箱：zzwealth@zzwealth.cn

## 93) 北京乐融多源投资咨询有限公司

名称：北京乐融多源投资咨询有限公司

注册地址：北京市朝阳区西大望路1号1号楼16层1603

办公地址：北京市朝阳区西大望路1号1号楼16层1603

邮政编码：100022

注册资本：2000万元人民币

法定代表人：董浩

电话：010-56409010

## 94) 珠海盈米财富管理有限公司

公司全称：珠海盈米财富管理有限公司

法定代表人：肖雯

注册地址：珠海市横琴新区宝华路6号105室-3491

办公地址：广州市海珠区琶洲大道东路1号保利国际广场南塔1201-1203室

客服电话：020-89629066

网站：www.yingmi.cn

## 95) 和耕传承基金销售有限公司

公司全称：和耕传承基金销售有限公司

法定代表人：李淑慧

注册地址：郑州市郑东新区东风东路东、康宁街北6号楼6楼602、603房间

办公地址：河南省郑州市郑东新区东风南路康宁街互联网金融大厦6楼

客服电话：4000-555-671

网址：[www.hgccpb.com](http://www.hgccpb.com)

96) 南京途牛金融信息服务有限公司

销售机构全称：南京途牛金融信息服务有限公司

销售机构简称：途牛金服

客服电话：4007-999-999转3

网站：<http://jr.tuniu.com/>

97) 奕丰金融服务（深圳）有限公司

公司全称：奕丰金融服务（深圳）有限公司

法定代表人：TEO WEE HOWE

注册地址：深圳市前海深港合作区前湾一路1号A栋201室（入住深圳市前海商务秘书有限公司）

办公地址：深圳市南山区海德三道航天科技广场A座17楼1704室

客服电话：400-684-0500

公司网址：[www.ifastps.com.cn](http://www.ifastps.com.cn)

98) 北京肯特瑞财富投资管理有限公司

公司全称：北京肯特瑞财富投资管理有限公司

法定代表人：江卉

注册地址：北京市海淀区海淀东三街2号4层401-15

办公地址：北京市亦庄经济开发区科创十一街18号院A座

客服电话：400 098 8511 (个人业务)、400 088 8816 (企业业务)

公司网址：<http://kenterui.jd.com/>

99) 上海云湾投资管理有限公司

公司全称：上海云湾投资管理有限公司

法定代表人：戴新装

注册地址：中国浦东新区新金桥路27号13号楼2层

办公地址：上海市锦康路308号6号楼6楼

100) 北京蛋卷基金销售有限公司

公司全称：北京蛋卷基金销售有限公司

法定代表人：钟斐斐

注册地址：北京市朝阳区阜通东大街1号院6号楼2单元21层222507

办公地址：北京市朝阳区阜通东大街1号院6号楼2单元21层222507

客服电话：4000-618-518

公司网址：<https://danjuanapp.com/>

美元份额：

1) 中国工商银行股份有限公司

注册地址：北京市西城区复兴门内大街55号

法定代表人：易会满

电话：010-66105799

传真：010-66107914

客户服务电话：95588

网址：[www.icbc.com.cn](http://www.icbc.com.cn)

基金管理人可根据有关法律法规的要求，选择其他符合要求的机构销售基金，并及时公告。

## （二）登记机构

名称：汇添富基金管理股份有限公司

住所：上海市黄浦区大沽路 288 号 6 幢 538 室

办公地址：上海市浦东新区樱花路 868 号建工大唐国际广场 A 座 7 楼

法定代表人：李文

电话：（021）28932888

传真：（021）28932876

联系人：韩从慧

## （三）出具法律意见书的律师事务所

名称：上海市通力律师事务所

住所：上海市银城中路 68 号时代金融中心 19 楼

办公地址：上海市银城中路 68 号时代金融中心 19 楼



负责人：俞卫锋

电话：（021）31358666

传真：（021）31358600

经办律师：黎明、陈颖华

联系人：陈颖华

（四）审计基金财产的会计师事务所

名称：安永华明会计师事务所（特殊普通合伙）

首席合伙人：吴港平

住所：北京市东城区东长安街1号东方广场东方经贸城安永大楼16层

办公地址：北京市东城区东长安街1号东方广场东方经贸城安永大楼16层

邮政编码：100738

公司电话：（010）58153000

公司传真：（010）85188298

签章会计师：徐艳、陈军

业务联系人：徐艳、陈军

## 十五、对招募说明书更新部分的说明

### 一、“重要提示”部分：

更新了招募说明书所载内容截止日及有关财务数据和净值表现的截止日。

### 二、“二、释义”部分：

增加了《流动性风险管理规定》和流动性受限资产的释义。

### 三、“三、风险揭示”部分：

更新了流动性风险及风险管理方法说明。

### 四、“四、基金的投资”部分：

更新了投资组合限制和基金投资组合报告。

### 五、“五、基金的业绩”部分：

更新了基金业绩表现数据。

### 六、“六、基金管理人”部分：

更新了基金管理人的相关信息。

#### 七、“九、基金份额的申购和赎回”部分

更新了赎回费率、拒绝或暂停申购的情形和巨额赎回的处理方式。

#### 八、“十二、基金资产估值”部分：

更新了暂停估值的情形。

#### 九、“十五、基金的信息披露”部分：

更新了基金定期报告需披露的内容。

#### 十、“十七、基金托管人”部分：

更新了基金托管人的相关信息、基金托管人对基金管理人的业务监督和核  
查。

#### 十一、“十九、相关服务机构”部分：

更新了相关服务机构的相关信息。

#### 十二、“二十一、基金托管协议的内容摘要”部分：

根据托管协议更新了托管协议内容摘要。

#### 十三、“二十四、其他应披露事项”部分：

更新了2017年10月21日至2018年4月20日期间涉及本基金的相关公告。

汇添富基金管理股份有限公司

2018年5月29日