

华富星玉衡一年定期开放混合型证券投资  
基金  
2018 年第 2 季度报告

2018 年 6 月 30 日

基金管理人：华富基金管理有限公司

基金托管人：中国建设银行股份有限公司

报告送出日期：2018 年 7 月 18 日

## § 1 重要提示

基金管理人的董事会及董事保证本报告所载资料不存在虚假记载、误导性陈述或重大遗漏，并对其内容的真实性、准确性和完整性承担个别及连带责任。

基金托管人中国建设银行股份有限公司根据本基金合同规定，于 2018 年 7 月 17 日复核了本报告中的财务指标、净值表现、投资组合报告等内容，保证复核内容不存在虚假记载、误导性陈述或者重大遗漏。

基金管理人承诺以诚实信用、勤勉尽责的原则管理和运用基金资产，但不保证基金一定盈利。

基金的过往业绩并不代表其未来表现。投资有风险，投资者在作出投资决策前应仔细阅读本基金的招募说明书。

本报告财务资料未经审计。

本报告期间为 2018 年 4 月 1 日至 2018 年 6 月 30 日。

## §2 基金产品概况

基金简称	华富星玉衡混合
基金主代码	005291
交易代码	005291
基金运作方式	契约型开放式
基金合同生效日	2017 年 12 月 13 日
报告期末基金份额总额	221,583,483.92 份
投资目标	在严格控制风险的前提下，追求超越业绩比较基准的投资回报，力争实现基金资产的长期稳健增值。
投资策略	本基金通过合理灵活的资产配置策略，同时结合行业配置策略、个股精选策略、债券投资策略、股指期货投资策略、国债期货投资策略等投资策略，积极把握中国经济增长和资本市场发展机遇，在严格控制风险的前提下力争实现基金资产的长期稳健增值。
业绩比较基准	沪深 300 指数收益率×30%+上证国债指数收益率×70%。
风险收益特征	本基金为混合型基金，属于中等收益风险特征的基金，其长期平均风险和预期收益率低于股票型基金，高于债券型基金、货币市场基金。
基金管理人	华富基金管理有限公司
基金托管人	中国建设银行股份有限公司

下属分级基金的基金简称	华富星玉衡混合 A	华富星玉衡混合 C
下属分级基金的交易代码	005291	005292
报告期末下属分级基金的份额总额	189,419,165.93 份	32,164,317.99 份

### §3 主要财务指标和基金净值表现

#### 3.1 主要财务指标

单位：人民币元

主要财务指标	报告期（2018年4月1日—2018年6月30日）	
	华富星玉衡混合 A	华富星玉衡混合 C
1. 本期已实现收益	1,207,958.48	156,898.46
2. 本期利润	-1,818,436.88	-355,687.61
3. 加权平均基金份额本期利润	-0.0096	-0.0111
4. 期末基金资产净值	187,276,469.92	31,696,613.86
5. 期末基金份额净值	0.9887	0.9855

注：1、本基金合同生效未满一年。

2、本期已实现收益指基金本期利息收入、投资收益、其他收入（不含公允价值变动收益）扣除相关费用后的余额，本期利润为本期已实现收益加上本期公允价值变动收益。

3、所述基金业绩指标不包括持有人认购或交易基金的各项费用，计入费用后实际收益水平要低于所列数字。

#### 3.2 基金净值表现

##### 3.2.1 本报告期基金份额净值增长率及其与同期业绩比较基准收益率的比较

华富星玉衡混合 A

阶段	净值增长率①	净值增长率标准差②	业绩比较基准收益率③	业绩比较基准收益率标准差④	①—③	②—④
过去三个月	-0.96%	0.23%	-1.98%	0.34%	1.02%	-0.11%

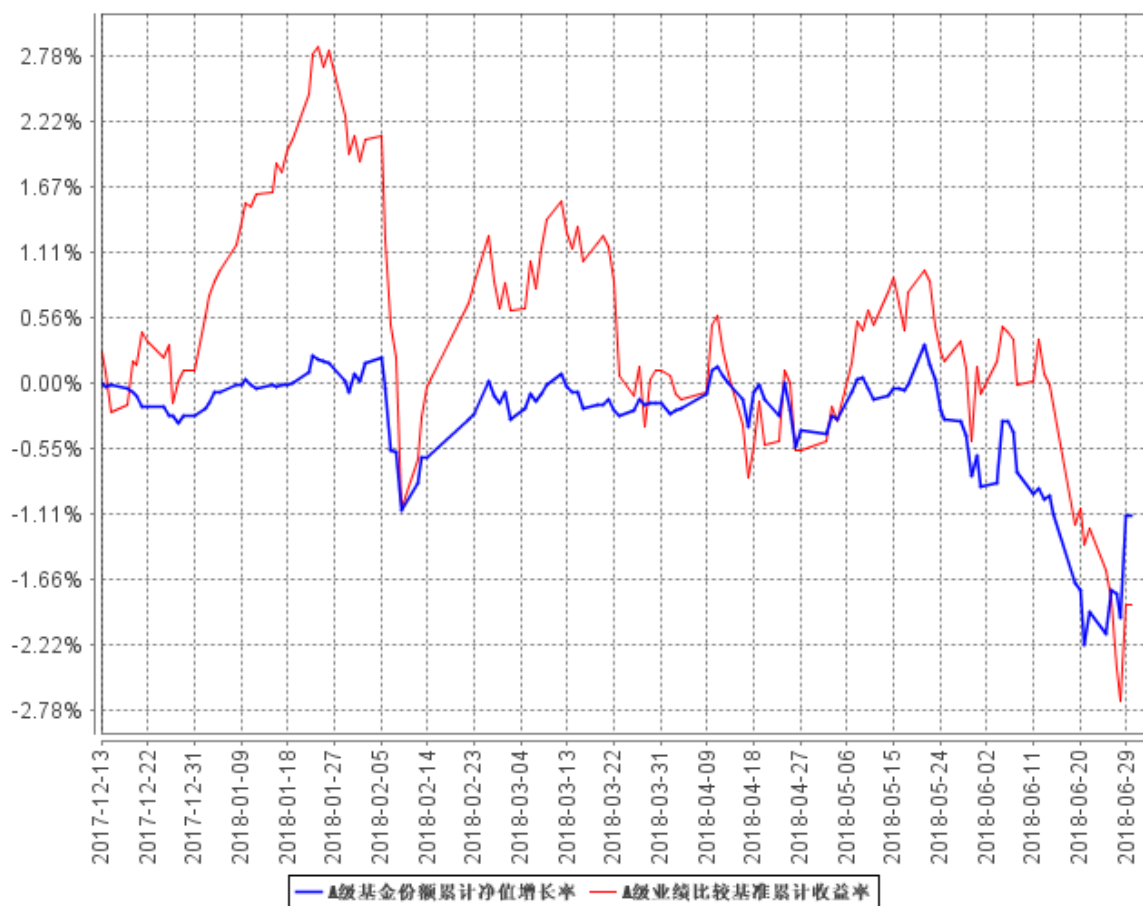
华富星玉衡混合 C

阶段	净值增长率①	净值增长率标准差②	业绩比较基准收益率③	业绩比较基准收益率标准差④	①—③	②—④
过去三个月	-1.10%	0.23%	-1.98%	0.34%	0.88%	-0.11%

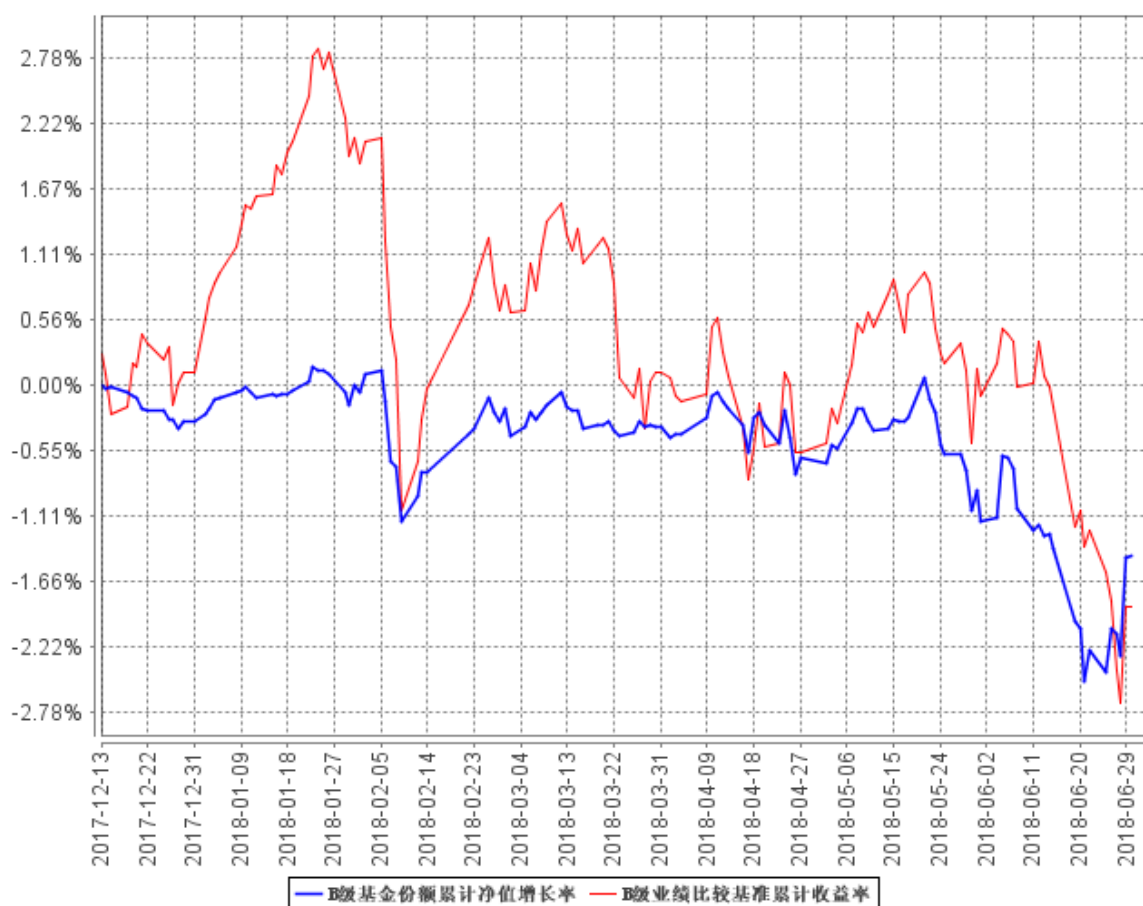
注：业绩比较基准收益率=沪深 300 指数收益率×30%+上证国债指数收益率×70%，业绩比较基准在每个交易日实现再平衡。

### 3.2.2 自基金合同生效以来基金份额累计净值增长率变动及其与同期业绩比较基准收益率变动的比较

A级基金份额累计净值增长率与同期业绩比较基准收益率的历史走势对比图



**B级基金份额累计净值增长率与同期业绩比较基准收益率的历史走势对比图**



注：根据《华富星玉衡一年定期开放混合型证券投资基金基金合同》的规定，本基金的资产配置范围为：股票资产占基金资产的 0%-30%，本基金在开放期、封闭期前一个月以及封闭期最后一个月不受上述投资比例限制，权证投资比例不得超过基金资产净值的 3%。开放期每个交易日日终，在扣除股指期货和国债期货合约需缴纳的交易保证金后，保持现金或者到期日在一年以内的政府债券投资比例合计不低于基金资产净值的 5%，在封闭期内，本基金不受上述 5%的限制，其中现金不包括结算备付金、存出保证金及应收申购款等，但每个交易日日终在扣除国债期货和股指期货合约需缴纳的交易保证金后，应当保持不低于交易保证金一倍的现金。如法律法规或监管机构以后允许基金投资其他品种，基金管理人在履行适当程序后，可以将其纳入投资范围。本基金合同生效未满一年。本基金建仓期为 2017 年 12 月 13 日到 2018 年 6 月 13 日。本报告期，本基金仍在建仓期内。

## §4 管理人报告

### 4.1 基金经理（或基金经理小组）简介

姓名	职务	任本基金的基金经理期限		证券从业年限	说明
		任职日期	离任日期		
胡伟	华富星玉衡一年定期开放混合型基金基金经理、华富天盈货币市场基金基金经理、华富天益货币市场基金基金经理、华富弘鑫灵活配置混合型基金基金经理、华富保本混合型基金基金经理、华富收益增强债券型基金基金经理、华富恒富 18 个月定期开放债	2017 年 12 月 13 日	-	十四	中南财经政法大学经济学学士、本科学历，曾任珠海市商业银行资金营运部交易员，从事债券研究及债券交易工作，2006 年 11 月加入华富基金管理有限公司，曾任债券交易员、华富货币市场基金基金经理助理、固定收益部副总监、2009 年 10 月 19 日至 2014 年 11 月 17 日任华富货币市场基金基金经理、2014 年 8 月 7 日至 2015 年 2 月 11 日任华富灵活配置混合型基金基金经理，2016 年 6 月 28 日至 2017 年 7 月 4 日任华富灵活配置混合型基金基金经理，2015 年 3 月 16 日至 2018 年 5 月 31 日任 华富旺财保本混合型基金基金经理。

	券型基金基金 基金基金 经理、 华富恒 财分级 债券型 基金基金 基金基金 经理、 华富恒 稳纯债 债券型 基金基金 基金基金 经理、 华富恒 利债券 型基金 基金基金 基金基金 经理、 华 富安福 保本混 合型基 金基金 基金基金 经理、 华富可 转债债 券型基 金基金 基金基金 经理、 公司公 募投资 决策委 员会委 员、公 司总经 理助理、 固定收 益部总 监				
--	---	--	--	--	--

注：这里的任职日期指该基金成立之日。证券从业年限的计算标准上，证券从业的含义遵从行业协会《证券业从业人员资格管理办法》的相关规定。

#### 4.2 管理人对报告期内本基金运作遵规守信情况的说明

本报告期内，本基金管理人认真遵循《中华人民共和国证券投资基金法》及相关法律法规，

对本基金的管理始终按照基金合同、招募说明书的要求和公司制度的规定进行。本基金的交易行为合法合规，未发现异常情况；相关信息披露真实、完整、准确、及时；基金各种账户类、申购赎回、注册登记业务均按规定的程序进行，未出现重大违法违规或违反基金合同的行为。

### 4.3 公平交易专项说明

#### 4.3.1 公平交易制度的执行情况

本基金管理人根据中国证监会《证券投资基金管理公司公平交易制度指导意见》等相关法规要求，结合实际情况，制定了《华富基金管理有限公司公平交易管理制度》，对证券的一级市场申购、二级市场交易相关的研究分析、投资决策、授权、交易执行、业绩评估等投资管理环节全部纳入公平交易管理中，实行事前控制、事中监控、事后分析反馈的流程化管理。在制度和流程上确保各组合享有同等信息知情权、均等交易机会，并保持各组合的独立投资决策权。

本报告期内，公司公平交易制度总体执行情况良好。

#### 4.3.2 异常交易行为的专项说明

本报告期内未发现本基金存在异常交易行为。本基金报告期内不存在参与的交易所公开竞价同日反向交易成交较少的单边交易量超过该证券当日成交量的 5% 的情形。

### 4.4 报告期内基金投资策略和运作分析

二季度，中美贸易摩擦再次升温，成为影响资产价格的主要因素，市场整体对经济预期悲观，风险资产价格大幅下跌、汇率大幅贬值，而债券类避险资产受益明显。二季度，国内经济在结构性去杠杆及强监管下，信用扩张受到抑制，社融增速下降明显，经济存在下行压力。而紧信用环境下，债务违约事件对中低评级信用债收益率影响较大，信用利差持续走扩；6 月份央行再次降准，明显对利率债及高等级债更加利好，10 年期金融债收益率大幅下行至 4.2% 左右；权益方面，上证 50 继续两个季度下跌，二季度再次下跌 8.9%，创业板指则大幅下跌 15.5%；转债方面，与权益市场表现类似，中证转债指数下跌 5.8%。

二季度，本基金在封闭期仍以中高信用等级信用债套息策略维持高杠杆运作；而权益配置方面，在市场下跌过程中，逐步增配了部分业绩稳健、低估值的个股，但由于市场单边下跌，对调整幅度预估不足，权益仓位拖累了组合净值，本季度业绩表现不佳。

展望下半年，国内经济一方面会受到中美贸易摩擦的持续影响；另一方面，内部结构性去杠杆、打破刚性兑付等强监管下，紧信用环境总体仍将延续，将对下半年经济带来较大的下行压力。



而政策边际上略有放松，市场流动性整体充裕，但不会大水漫灌，利率债及高等级信用债将持续受益。而近期信用风险的担忧持续发酵，再融资压力最大的地产、建筑、城投等行业风险仍待释放，违约潮或仍将延续，低等级信用债信用风险仍高。权益方面，在大幅下跌之后，部分行业及个股估值处于低位，提供了较好的配置机会。本基金将在封闭期内维持较高杠杆，严控信用风险，并积极寻找个股机会，通过自下而上精选业绩与估值匹配的个股，争取在封闭期内取得较好的投资收益。

本基金将继续把流动性管理和风险控制放在首位，在较低风险程度下，认真研究各个潜在投资领域的机会，发挥管理人的综合优势，积极稳健地做好配置策略，均衡投资，力争为基金持有人获取合理的投资收益。

#### 4.5 报告期内基金的业绩表现

本基金于 2017 年 12 月 13 日正式成立。截止到 2018 年 6 月 30 日，华富星玉衡 A 类基金份额净值为 0.9887 元，累计份额净值为 0.9887 元，本报告期的份额累计净值增长率为-0.96%，同期业绩比较基准收益率为-1.98%；华富星玉衡 C 基金份额净值为 0.9855 元，累计份额净值为 0.9855 元，本报告期的份额累计净值增长率为-1.10%，同期业绩比较基准收益率为-1.98%。

#### 4.6 报告期内基金持有人数或基金资产净值预警说明

本报告期内，本基金不存在连续二十个工作日出现基金份额持有人数量不满二百人或者基金资产净值低于五千万元的情形。

## §5 投资组合报告

### 5.1 报告期末基金资产组合情况

序号	项目	金额（元）	占基金总资产的比例（%）
1	权益投资	41,045,708.32	13.62
	其中：股票	41,045,708.32	13.62
2	基金投资	-	-
3	固定收益投资	246,670,643.44	81.84
	其中：债券	246,670,643.44	81.84
	资产支持证券	-	-
4	贵金属投资	-	-
5	金融衍生品投资	-	-
6	买入返售金融资产	-	-

	其中：买断式回购的买入返售金融资产	-	-
7	银行存款和结算备付金合计	8,398,119.00	2.79
8	其他资产	5,296,183.21	1.76
9	合计	301,410,653.97	100.00

## 5.2 报告期末按行业分类的股票投资组合

### 5.2.1 报告期末按行业分类的境内股票投资组合

代码	行业类别	公允价值（元）	占基金资产净值比例（%）
A	农、林、牧、渔业	-	-
B	采矿业	-	-
C	制造业	16,089,869.12	7.35
D	电力、热力、燃气及水生产和供应业	-	-
E	建筑业	-	-
F	批发和零售业	-	-
G	交通运输、仓储和邮政业	-	-
H	住宿和餐饮业	-	-
I	信息传输、软件和信息技术服务业	9,144,233.20	4.18
J	金融业	13,701,200.00	6.26
K	房地产业	-	-
L	租赁和商务服务业	2,110,406.00	0.96
M	科学研究和技术服务业	-	-
N	水利、环境和公共设施管理业	-	-
O	居民服务、修理和其他服务业	-	-
P	教育	-	-
Q	卫生和社会工作	-	-
R	文化、体育和娱乐业	-	-
S	综合	-	-
	合计	41,045,708.32	18.74

### 5.2.2 报告期末按行业分类的港股通投资股票投资组合

注：本基金本报告期末未持有港股通投资股票。

## 5.3 报告期末按公允价值占基金资产净值比例大小排序的前十名股票投资明细

序号	股票代码	股票名称	数量（股）	公允价值（元）	占基金资产净
----	------	------	-------	---------	--------

					值比例 (%)
1	603986	兆易创新	70,906	7,694,719.12	3.51
2	601288	农业银行	1,940,000	6,673,600.00	3.05
3	002236	大华股份	190,000	4,284,500.00	1.96
4	600845	宝信软件	159,952	4,214,735.20	1.92
5	300036	超图软件	200,000	4,078,000.00	1.86
6	601818	光大银行	1,100,000	4,026,000.00	1.84
7	601336	新华保险	70,000	3,001,600.00	1.37
8	300178	腾邦国际	150,100	2,110,406.00	0.96
9	002472	双环传动	200,000	1,714,000.00	0.78
10	300363	博腾股份	160,000	1,616,000.00	0.74

#### 5.4 报告期末按债券品种分类的债券投资组合

序号	债券品种	公允价值 (元)	占基金资产净值比例 (%)
1	国家债券	-	-
2	央行票据	-	-
3	金融债券	-	-
	其中：政策性金融债	-	-
4	企业债券	204,978,228.10	93.61
5	企业短期融资券	40,146,000.00	18.33
6	中期票据	-	-
7	可转债 (可交换债)	1,546,415.34	0.71
8	同业存单	-	-
9	其他	-	-
10	合计	246,670,643.44	112.65

#### 5.5 报告期末按公允价值占基金资产净值比例大小排序的前五名债券投资明细

序号	债券代码	债券名称	数量 (张)	公允价值 (元)	占基金资产净值比例 (%)
1	011800218	18 科伦 SCP002	200,000	20,082,000.00	9.17
2	011800582	18 越秀集团 SCP001	200,000	20,064,000.00	9.16
3	122786	11 联想债	200,000	20,062,000.00	9.16
4	136398	16 华融德	200,000	19,784,000.00	9.03
5	112358	16B0E01	200,000	19,620,000.00	8.96

## 5.6 报告期末按公允价值占基金资产净值比例大小排序的前十名资产支持证券投资 明细

注：本基金本报告期末未持有资产支持证券。

## 5.7 报告期末按公允价值占基金资产净值比例大小排序的前五名贵金属投资明细

注：本基金本报告期末未持有贵金属。

## 5.8 报告期末按公允价值占基金资产净值比例大小排序的前五名权证投资明细

注：本基金本报告期末未持有权证。

## 5.9 报告期末本基金投资的股指期货交易情况说明

注：本报告期末本基金无股指期货投资。

## 5.10 报告期末本基金投资的国债期货交易情况说明

注：本基金本报告期内未投资国债期货。

## 5.11 投资组合报告附注

### 5.11.1

本基金投资的前十名证券的发行主体本期未出现被监管部门立案调查，或在报告编制日前一年内受到公开谴责、处罚的情形。

### 5.11.2

基金投资的前十名股票中，没有投资于超出基金合同规定备选股票库之外的股票。

### 5.11.3 其他资产构成

序号	名称	金额（元）
1	存出保证金	30,804.29
2	应收证券清算款	784,242.00
3	应收股利	-
4	应收利息	4,481,136.92
5	应收申购款	-
6	其他应收款	-
7	待摊费用	-

8	其他	-
9	合计	5,296,183.21

#### 5.11.4 报告期末持有的处于转股期的可转换债券明细

序号	债券代码	债券名称	公允价值(元)	占基金资产净值比例(%)
1	128032	双环转债	983,111.34	0.45

#### 5.11.5 报告期末前十名股票中存在流通受限情况的说明

注：本基金本报告期末前十名股票中不存在流通受限的情况。

#### 5.11.6 投资组合报告附注的其他文字描述部分

由于计算中四舍五入的原因，本报告分项之和与合计项之间可能存在尾差。

## §6 开放式基金份额变动

单位：份

项目	华富星玉衡混合 A	华富星玉衡混合 C
报告期期初基金份额总额	189,419,165.93	32,164,317.99
报告期期间基金总申购份额	-	-
减：报告期期间基金总赎回份额	-	-
报告期期间基金拆分变动份额（份额减少以“-”填列）	-	-
报告期期末基金份额总额	189,419,165.93	32,164,317.99

## §7 基金管理人运用固有资金投资本基金情况

### 7.1 基金管理人持有本基金份额变动情况

单位：份

报告期期初管理人持有的本基金份额	15,499,697.50
报告期期间买入/申购总份额	0.00
报告期期间卖出/赎回总份额	0.00
报告期期末管理人持有的本基金份额	15,499,697.50
报告期期末持有的本基金份额占基金总份	6.99

额比例 (%)	
---------	--

注：基金管理人投资本基金的费率按照基金合同及招募说明书的规定确定，符合公允性要求，申购买入总份额里包含红利再投、转换入份额。赎回卖出总份额里包含转换出份额。

## 7.2 基金管理人运用固有资金投资本基金交易明细

注：本报告期内本基金管理人没有申购、赎回或者买卖本基金份额的情况。

## §8 影响投资者决策的其他重要信息

### 8.1 报告期内单一投资者持有基金份额比例达到或超过 20%的情况

注：本基金本报告期内无单一投资者持有基金份额比例达到或超过 20%的情况。

## §9 备查文件目录

### 9.1 备查文件目录

- 1、华富星玉衡一年定期开放混合型证券投资基金基金合同
- 2、华富星玉衡一年定期开放混合型证券投资基金托管协议
- 3、华富星玉衡一年定期开放混合型证券投资基金招募说明书
- 4、报告期内华富星玉衡一年定期开放混合型证券投资基金在指定报刊上披露的各项公告

### 9.2 存放地点

基金管理人、基金托管人处

### 9.3 查阅方式

投资者可于本基金管理人办公时间预约查阅，相关公开披露信息也可以登录基金管理人网站查阅。