

# 汇添富睿丰混合型证券投资基金 2018 年第 2 季度报告

2018 年 6 月 30 日

基金管理人：汇添富基金管理股份有限公司

基金托管人：中国银行股份有限公司

报告送出日期：2018 年 7 月 18 日

## § 1 重要提示

基金管理人的董事会及董事保证本报告所载资料不存在虚假记载、误导性陈述或重大遗漏，并对其内容的真实性、准确性和完整性承担个别及连带责任。

基金托管人中国银行股份有限公司根据本基金合同规定，于 2018 年 7 月 16 日复核了本报告中的财务指标、净值表现和投资组合报告等内容，保证复核内容不存在虚假记载、误导性陈述或者重大遗漏。

基金管理人承诺以诚实信用、勤勉尽责的原则管理和运用基金资产，但不保证基金一定盈利。

基金的过往业绩并不代表其未来表现。投资有风险，投资者在作出投资决策前应仔细阅读本基金的招募说明书。

本报告中财务资料未经审计。

本报告期自 2018 年 4 月 1 日起至 6 月 30 日止。

## §2 基金产品概况

基金简称	添富睿丰
交易代码	501039
基金运作方式	契约型开放式
基金合同生效日	2017 年 9 月 29 日
报告期末基金份额总额	332,816,128.72 份
投资目标	本基金主要投资于债券等固定收益类资产，并通过投资股票等权益类资产增强收益，在科学严格管理风险的前提下，力争创造超越业绩比较基准的长期稳健收益。
投资策略	本基金将密切关注市场的运行状况与风险收益特征，分析宏观经济运行状况和金融市场运行趋势，判断不同资产类别在经济周期的不同阶段的相对投资价值，以动态调整大类资产配置比例。在此基础上，灵活运用债券投资策略、股票精选策略等。 封闭期内，本基金采取的投资策略主要为资产配置策略、债券投资策略、定向增发策略、定增破发策略、股票精选策略等；转为上市开放式基金后，本基金采取的投资策略主要为资产配置策略、债券投资策略、股票精选策略等。
业绩比较基准	沪深 300 指数收益率×20%+中债综合指数收益率×80%。
风险收益特征	本基金为混合型基金，其预期风险收益水平高于债券型基金及货币市场基金，低于股票型基

	金，属于中等收益风险特征的基金。	
基金管理人	汇添富基金管理股份有限公司	
基金托管人	中国银行股份有限公司	
下属分级基金的基金简称	汇添富睿丰混合 A	汇添富睿丰混合 C
下属分级基金的场内简称	添富睿丰	添富睿 C
下属分级基金的交易代码	501039	501040
报告期末下属分级基金的份额总额	227,597,293.85 份	105,218,834.87 份

### §3 主要财务指标和基金净值表现

#### 3.1 主要财务指标

单位：人民币元

主要财务指标	报告期（2018年4月1日—2018年6月30日）	
	汇添富睿丰混合 A	汇添富睿丰混合 C
1. 本期已实现收益	1,471,991.39	571,727.66
2. 本期利润	-4,500,669.94	-2,182,495.91
3. 加权平均基金份额本期利润	-0.0198	-0.0207
4. 期末基金资产净值	230,425,233.08	106,206,819.10
5. 期末基金份额净值	1.0124	1.0094

注：1、本期已实现收益指基金本期利息收入、投资收益、其他收入（不含公允价值变动收益）扣除相关费用后的余额，本期利润为本期已实现收益加上本期公允价值变动收益。

2、所述基金业绩指标不包括持有人认购或交易基金的各项费用，计入费用后实际收益水平要低于所列数字。

#### 3.2 基金净值表现

##### 3.2.1 本报告期基金份额净值增长率及其与同期业绩比较基准收益率的比较

汇添富睿丰混合 A

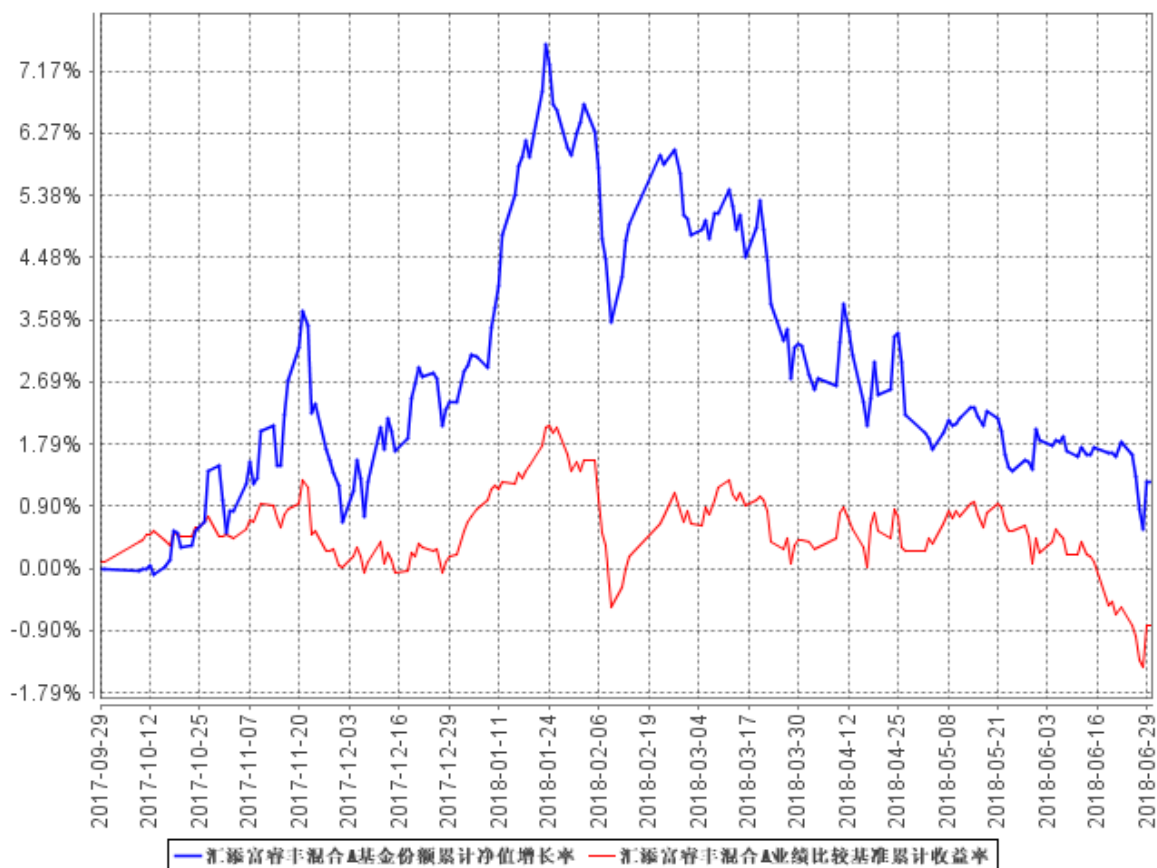
阶段	净值增长率①	净值增长率标准差②	业绩比较基准收益率③	业绩比较基准收益率标准差④	①—③	②—④
过去三个月	-1.92%	0.30%	-1.18%	0.23%	-0.74%	0.07%

汇添富睿丰混合 C

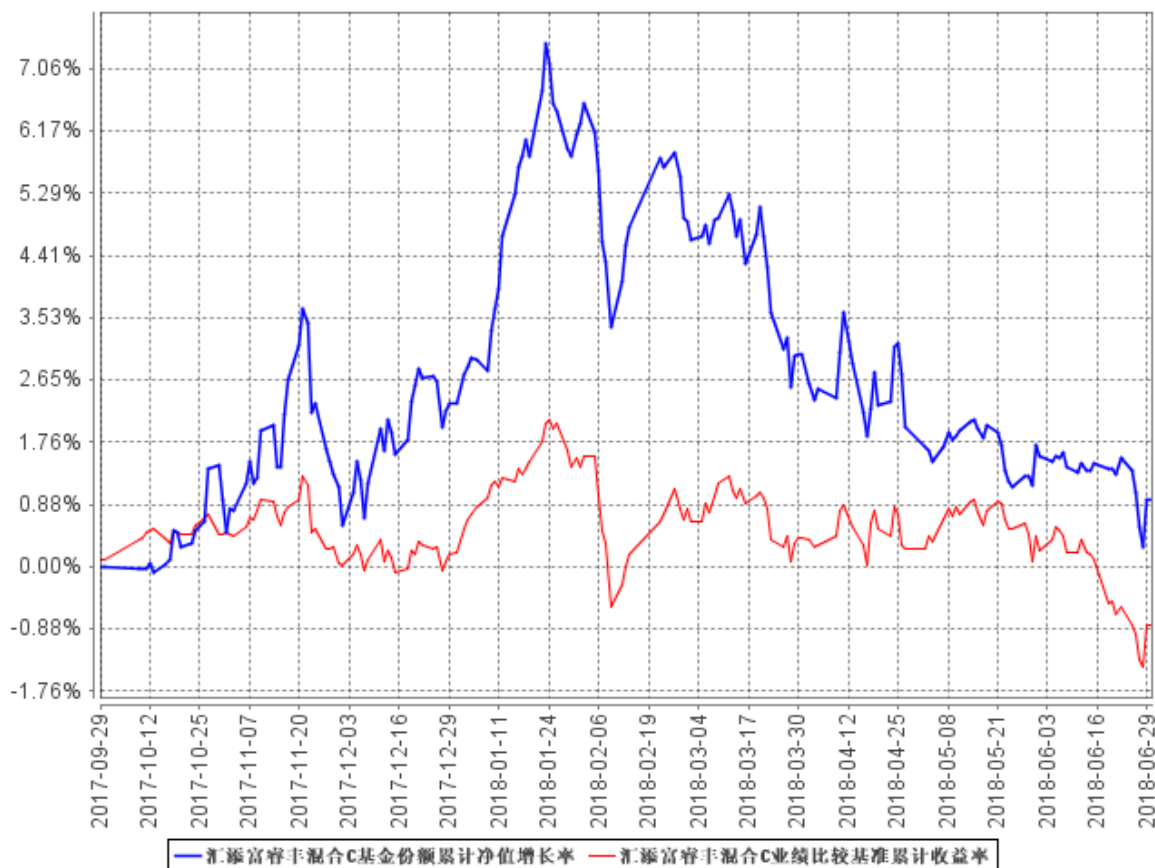
阶段	净值增长率①	净值增长率标准差②	业绩比较基准收益率③	业绩比较基准收益率标准差④	①—③	②—④
过去三个月	-2.01%	0.30%	-1.18%	0.23%	-0.83%	0.07%

### 3.2.2 自基金合同生效以来基金累计净值增长率变动及其与同期业绩比较基准收益率变动的比较

汇添富睿丰混合A基金份额累计净值增长率与同期业绩比较基准收益率的历史走势对比图



汇添富睿丰混合C基金份额累计净值增长率与同期业绩比较基准收益率的历史走势对比图



注：本基金建仓期为本《基金合同》生效之日（2017年9月29日）起6个月，建仓期结束时各项资产配置比例符合合同规定。

## §4 管理人报告

### 4.1 基金经理（或基金经理小组）简介

姓名	职务	任本基金的基金经理期限		证券从业年限	说明
		任职日期	离任日期		
李怀定	汇添富季季红定期开放债券基金、汇添富纯债(LOF)基金、汇	2017年9月29日	-	11年	国籍：中国。学历：复旦大学经济学博士。相关业务资格：基金从业资格。从业经历：曾任光大证券股份有限公司研究所债券分析师，国信证券股份有限公司经济研究所固定收益高级分析师。2012年5月加入汇添富基金管理股

	<p>添富达欣混合基金、汇添富盈鑫保本混合基金、汇添富稳健添利定期开放债券基金、汇添富长添利定期开放债券基金、汇添富新睿精选混合基金、汇添富鑫瑞债券基金、添富年年泰定开混合基金、汇添富睿丰混合基金、添富鑫泽定开债基金的基金经理，汇添富增强收益债券基金的基金经理助理。</p>				<p>份有限公司任固定收益高级分析师。2015 年 5 月 25 日至今任汇添富增强收益债券基金的基金经理助理，2015 年 11 月 18 日至今任汇添富季季红定期开放债券基金、汇添富纯债 (LOF) 基金 (原汇添富互利分级债券基金) 的基金经理，2015 年 12 月 2 日至今任汇添富达欣混合基金的基金经理，2016 年 3 月 11 日至今任汇添富盈鑫保本混合基金的基金经理，2016 年 3 月 16 日至今任汇添富稳健添利定期开放债券基金的基金经理，2016 年 12 月 6 日至今任汇添富长添利定期开放债券基金的基金经理，2016 年 12 月 21 日至今任汇添富新睿精选混合基金的基金经理，2016 年 12 月 26 日至今任汇添富鑫瑞债券基金的基金经理，2017 年 4 月 14 日至今任添富年年泰定开混合基金的基金经理，2017 年 9 月 29 日至今任汇添富睿丰混合基金的基金经理，2018 年 3 月 8 日至今任添富鑫泽定开债基金的基金经理。</p>
赵鹏飞	汇添富多策略	2017 年 9 月 29 日	-	10 年	国籍：中国。曾任职于日信证券、光大证券和太平

	定开混合、汇添富高端制造股票基金、汇添富民丰回报混合基金、汇添富弘安混合基金、汇添富睿丰混合基金、添富民安增益定开混合基金、添富智能制造股票基金的基金经理。			洋资产，担任高级投资经理等岗位。2015 年 8 月加入汇添富基金。2016 年 6 月 3 日至今任汇添富多策略定开混合基金的基金经理，2017 年 3 月 20 日至今任汇添富高端制造股票基金的基金经理，2017 年 9 月 27 日至今任汇添富民丰回报基金的基金经理，2017 年 9 月 29 日至今任汇添富弘安混合基金的基金经理，2017 年 9 月 29 日至今任汇添富睿丰混合基金的基金经理，2018 年 3 月 19 日至今任添富民安增益定开混合基金的基金经理，2018 年 4 月 23 日至今任添富智能制造股票基金的基金经理。
--	--	--	--	---

注：1、基金的首任基金经理，其“任职日期”为基金合同生效日，其“离职日期”为根据公司决议确定的解聘日期；

2、非首任基金经理，其“任职日期”和“离任日期”分别指根据公司决议确定的聘任日期和解聘日期；

3、证券从业的含义遵从行业协会《证券业从业人员资格管理办法》的相关规定。

#### 4.2 管理人对报告期内本基金运作遵规守信情况的说明

本基金管理人在本报告期内严格遵守《中华人民共和国证券投资基金法》及其他相关法律法规、证监会规定和本基金合同的约定，本着诚实信用、勤勉尽责的原则管理和运用基金资产，在严格控制风险的基础上，为基金份额持有人谋求最大利益，无损害基金持有人利益的行为。本基金无重大违法、违规行为，本基金投资组合符合有关法规及基金合同的约定。

### 4.3 公平交易专项说明

#### 4.3.1 公平交易制度的执行情况

本基金管理人高度重视投资者利益保护，根据中国证监会《证券投资基金管理公司公平交易制度指导意见》等法规，借鉴国际经验，建立了健全、有效的公平交易制度体系，形成涵盖开放式基金、特定客户资产管理以及社保与养老委托资产的投资管理，涉及交易所市场、银行间市场等各投资市场，债券、股票、回购等各投资标的，并贯穿分工授权、研究分析、投资决策、交易执行、业绩评估、监督检查各环节的公平交易机制。

本报告期内，基金管理人公平交易制度和公平交易机制实现了流程优化和进一步系统化，确保全程嵌入式风险控制体系的有效运行，包括投资独立决策、研究公平分享、集中交易公平执行、交易严密监控和报告及时分析等在内的公平交易各环节执行情况良好。

本报告期内，通过投资交易监控、交易数据分析以及专项稽核检查，本基金管理人未发现任何违反公平交易的行为。

#### 4.3.2 异常交易行为的专项说明

本报告期内基金管理人管理的所有投资组合参与的交易所公开竞价同日反向交易成交较少的单边交易量超过该证券当日总成交量 5% 的交易次数为 3 次，由于组合投资策略导致，并经过公司内部风控审核。经检查和分析未发现异常情况。

### 4.4 报告期内基金投资策略和运作分析

二季度，中美贸易摩擦的演变成为经济增长最大的变数，叠加去杠杆政策的深入导致社融增速迅速下行，整体经济出现明显下行压力，主要经济金融指标基本都低于预期。二季度，受美国对伊朗纸草等地缘政治风险激化影响，大宗商品价格一度上涨，叠加去年低基础原因和去产能政策的推动，工业品价格指数较一季度小幅反弹，但总体幅度有限；消费价格指数更是因为需求不足，持续维持低位，显示当前通胀压力依然不大。二季度受社融下行、信用负面收缩担忧、主要经济指标不及预期、以及中美贸易摩擦引发经济下行的悲观预期等多重因素影响，货币政策出现进一步的宽松迹象，定向降准频发，货币市场资金面明显改善。二季度，在基本面和政策面的带动之下，尤其叠加风险资产回落带动风险偏好下行，利率债和高等级信用债收益率总体明显下行，但低等级信用债因“打破刚兑”政策延续，收益率反而继续调整，信用利差较之前进一步上行。受经济下行预期影响，二季度股票市场出现明显回调，主要估值均出现不同幅度的下跌。

本基金灵活参与股票和债券市场的配置，尽可能追求绝对收益目标。整体而言，二季度本



基金债券配置较为灵活，明显加大了债券配置比例，组合杠杆和久期均明显高于一季度末水平。二季度本基金股票配置较为灵活，仓位变化较大，但总体而言较一季度有所下降。

#### 4.5 报告期内基金的业绩表现

截至本报告期末汇添富睿丰混合 A 基金份额净值为 1.0124 元，本报告期基金份额净值增长率为-1.92%；截至本报告期末汇添富睿丰混合 C 基金份额净值为 1.0094 元，本报告期基金份额净值增长率为-2.01%；同期业绩比较基准收益率为-1.18%。

#### 4.6 报告期内基金持有人数或基金资产净值预警说明

无。

## §5 投资组合报告

### 5.1 报告期末基金资产组合情况

序号	项目	金额（元）	占基金总资产的比例（%）
1	权益投资	58,611,257.40	10.48
	其中：股票	58,611,257.40	10.48
2	基金投资	-	-
3	固定收益投资	482,020,920.40	86.16
	其中：债券	482,020,920.40	86.16
	资产支持证券	-	-
4	贵金属投资	-	-
5	金融衍生品投资	-	-
6	买入返售金融资产	-	-
	其中：买断式回购的买入返售金融资产	-	-
7	银行存款和结算备付金合计	10,815,092.90	1.93
8	其他资产	8,031,104.10	1.44
9	合计	559,478,374.80	100.00

### 5.2 报告期末按行业分类的股票投资组合

#### 5.2.1 报告期末按行业分类的境内股票投资组合

代码	行业类别	公允价值（元）	占基金资产净值比例（%）
----	------	---------	--------------

A	农、林、牧、渔业	-	-
B	采矿业	15,591,866.00	4.63
C	制造业	16,323,617.74	4.85
D	电力、热力、燃气及水生产和供应业	-	-
E	建筑业	-	-
F	批发和零售业	-	-
G	交通运输、仓储和邮政业	-	-
H	住宿和餐饮业	-	-
I	信息传输、软件和信息技术服务业	-	-
J	金融业	26,695,773.66	7.93
K	房地产业	-	-
L	租赁和商务服务业	-	-
M	科学研究和技术服务业	-	-
N	水利、环境和公共设施管理业	-	-
O	居民服务、修理和其他服务业	-	-
P	教育	-	-
Q	卫生和社会工作	-	-
R	文化、体育和娱乐业	-	-
S	综合	-	-
	合计	58,611,257.40	17.41

### 5.2.2 报告期末按行业分类的港股通投资股票投资组合

注：本基金本报告期末未持有港股通股票投资。

### 5.3 报告期末按公允价值占基金资产净值比例大小排序的前十名股票投资明细

序号	股票代码	股票名称	数量（股）	公允价值（元）	占基金资产净值比例（%）
1	601398	工商银行	2,707,963	14,406,363.16	4.28
2	601939	建设银行	1,859,300	12,178,415.00	3.62
3	601699	潞安环能	1,000,000	9,260,000.00	2.75
4	002236	大华股份	400,000	9,020,000.00	2.68
5	002466	天齐锂业	145,600	7,220,304.00	2.14
6	601225	陕西煤业	770,300	6,331,866.00	1.88
7	601990	南京证券	10,230	110,995.50	0.03
8	603013	亚普股份	2,573	83,313.74	0.02

#### 5.4 报告期末按债券品种分类的债券投资组合

序号	债券品种	公允价值（元）	占基金资产净值比例（%）
1	国家债券	-	-
2	央行票据	-	-
3	金融债券	-	-
	其中：政策性金融债	-	-
4	企业债券	465,011,564.30	138.14
5	企业短期融资券	-	-
6	中期票据	-	-
7	可转债（可交换债）	17,009,356.10	5.05
8	同业存单	-	-
9	其他	-	-
10	合计	482,020,920.40	143.19

#### 5.5 报告期末按公允价值占基金资产净值比例大小排序的前五名债券投资明细

序号	债券代码	债券名称	数量（张）	公允价值（元）	占基金资产净值比例（%）
1	143526	18 老窖 01	200,000	20,182,000.00	6.00
2	143576	18 光证 G2	200,000	20,096,000.00	5.97
3	143570	18 兵器 01	200,000	20,036,000.00	5.95
4	136078	15 禹洲 01	200,000	19,876,000.00	5.90
5	136297	16 两江 01	200,000	19,788,000.00	5.88

#### 5.6 报告期末按公允价值占基金资产净值比例大小排序的前十名资产支持证券投资 明细

注：本基金本报告期末未持有资产支持证券投资。

#### 5.7 报告期末按公允价值占基金资产净值比例大小排序的前五名贵金属投资明细

注：本基金本报告期末未持有贵金属投资。

#### 5.8 报告期末按公允价值占基金资产净值比例大小排序的前五名权证投资明细

注：本基金本报告期末未持有权证。

#### 5.9 报告期末本基金投资的股指期货交易情况说明

### 5.9.1 报告期末本基金投资的股指期货持仓和损益明细

注：本基金本报告期内未投资股指期货。

### 5.9.2 本基金投资股指期货的投资政策

本基金本报告期内未投资股指期货。

## 5.10 报告期末本基金投资的国债期货交易情况说明

### 5.10.1 本期国债期货投资政策

本基金本报告期内未投资国债期货。

### 5.10.2 报告期末本基金投资的国债期货持仓和损益明细

注：本基金本报告期内未投资国债期货。

### 5.10.3 本期国债期货投资评价

本基金本报告期内未投资国债期货。

## 5.11 投资组合报告附注

### 5.11.1

报告期内本基金投资的前十名证券的发行主体没有被监管部门立案调查，或在报告编制日前一年内受到公开谴责、处罚的情况。

### 5.11.2

本基金投资的前十名股票没有超出基金合同规定的备选股票库。

### 5.11.3 其他资产构成

序号	名称	金额（元）
1	存出保证金	62,305.41
2	应收证券清算款	-
3	应收股利	-
4	应收利息	7,968,798.69
5	应收申购款	-
6	其他应收款	-

7	待摊费用	-
8	其他	-
9	合计	8,031,104.10

#### 5.11.4 报告期末持有的处于转股期的可转换债券明细

序号	债券代码	债券名称	公允价值(元)	占基金资产净值比例(%)
1	113014	林洋转债	6,316,800.00	1.88
2	110033	国贸转债	3,835,586.10	1.14
3	128029	太阳转债	2,787,370.00	0.83
4	128024	宁行转债	2,092,200.00	0.62
5	113015	隆基转债	1,506,398.40	0.45

#### 5.11.5 报告期末前十名股票中存在流通受限情况的说明

注：本基金本报告期末前十名股票中未存在流通受限的情况。

## §6 开放式基金份额变动

单位：份

项目	汇添富睿丰混合 A	汇添富睿丰混合 C
报告期期初基金份额总额	227,597,293.85	105,218,834.87
报告期期间基金总申购份额	-	-
减：报告期期间基金总赎回份额	-	-
报告期期间基金拆分变动份额（份额减少以“-”填列）	-	-
报告期期末基金份额总额	227,597,293.85	105,218,834.87

## §7 基金管理人运用固有资金投资本基金情况

注：本报告期内管理人未运用固有资金投资本基金。

## §8 影响投资者决策的其他重要信息

### 8.1 报告期内单一投资者持有基金份额比例达到或超过 20%的情况

注：无。

### 8.2 影响投资者决策的其他重要信息

注：无。

## §9 备查文件目录

### 9.1 备查文件目录

- 1、中国证监会准予汇添富睿丰混合型证券投资基金注册的文件；
- 2、《汇添富睿丰混合型证券投资基金基金合同》；
- 3、《汇添富睿丰混合型证券投资基金托管协议》；
- 4、基金管理人业务资格批件、营业执照；
- 5、报告期内汇添富睿丰混合型证券投资基金在指定报刊上披露的各项公告；
- 6、中国证监会要求的其他文件。

### 9.2 存放地点

上海市富城路 99 号震旦国际大楼 19-22 楼 汇添富基金管理股份有限公司

### 9.3 查阅方式

投资者可于本基金管理人办公时间预约查阅，或登录基金管理人网站 [www.99fund.com](http://www.99fund.com) 查阅，还可拨打基金管理人客户服务中心电话：400-888-9918 查询相关信息。

汇添富基金管理股份有限公司

2018 年 7 月 18 日