

嘉实领航资产配置混合型基金中基金 (FOF) 2018 年第 2 季度报告

2018 年 6 月 30 日

基金管理人：嘉实基金管理有限公司

基金托管人：中国建设银行股份有限公司

报告送出日期：2018 年 7 月 18 日

§ 1 重要提示

基金管理人的董事会及董事保证本报告所载资料不存在虚假记载、误导性陈述或重大遗漏，并对其内容的真实性、准确性和完整性承担个别及连带责任。

基金托管人中国建设银行股份有限公司根据本基金合同规定，于2018年7月16日复核了本报告中的财务指标、净值表现和投资组合报告等内容，保证复核内容不存在虚假记载、误导性陈述或者重大遗漏。

基金管理人承诺以诚实信用、勤勉尽责的原则管理和运用基金资产，但不保证基金一定盈利。

基金的过往业绩并不代表其未来表现。投资有风险，投资者在作出投资决策前应仔细阅读本基金的招募说明书。

本报告期中的财务资料未经审计。

本报告期自2018年4月1日起至2018年6月30日止。

§ 2 基金产品概况

基金简称	嘉实领航资产配置混合（FOF）
基金主代码	005156
基金运作方式	契约型开放式
基金合同生效日	2017年10月26日
报告期末基金份额总额	1,649,331,761.22份
投资目标	本基金以风险为核心进行分散化资产配置，通过风险模型定量调整各类资产比例，审慎甄选基金，综合利用市场结构、投资者行为、资产风险收益特征等研究成果优化基金组合，力争创造优秀稳定的投资回报。
投资策略	本基金采取风险平价的投资策略，基于产品业绩比较基准确定组合波动、回撤限制目标，根据不同资产的风险特征进行配置，希望使本基金对各类资产的风险暴露保持均衡。投资策略以流动性、资产风险收益特征、市场结构三大类风险信号为基础，专注解决长期收益与短期波动之间的矛盾，根据宏观经济分析和基本面研究精选投资标的，根据风险模型计算资产配置比例，尽可能降低单一资产价格波动对组合的冲击。
业绩比较基准	中证800股票指数收益率×20%+中债综合财富指数收益率×70%+Wind商品综合指数收益率×10%
风险收益特征	本基金为混合型基金中基金，其预期风险和预期收益高于债券型基金和货币市场基金，低于股票型基金，属于中等风险和收益水平的投资品种。
基金管理人	嘉实基金管理有限公司
基金托管人	中国建设银行股份有限公司

下属分级基金的基金简称	嘉实领航资产配置混合（FOF）A	嘉实领航资产配置混合（FOF）C
下属分级基金的交易代码	005156	005157
报告期末下属分级基金的份 额总额	1,470,082,141.86份	179,249,619.36份

§ 3 主要财务指标和基金净值表现

3.1 主要财务指标

单位：人民币

元

主要财务指标	报告期(2018年4月1日 - 2018年6月30日)	报告期(2018年4月1日 - 2018年6月30日)
	嘉实领航资产配置混合（FOF）A	嘉实领航资产配置混合（FOF）C
1. 本期已实现收益	-15,424,743.78	-2,305,476.73
2. 本期利润	-21,373,306.90	-3,012,858.29
3. 加权平均基金份 额本期利润	-0.0136	-0.0152
4. 期末基金资产净 值	1,416,411,652.23	171,517,696.29
5. 期末基金份额净 值	0.9635	0.9569

注：（1）本期已实现收益指基金本期利息收入、投资收益、其他收入（不含公允价值变动收益）扣除相关费用后的余额，本期利润为本期已实现收益加上本期公允价值变动收益；（2）嘉实领航资产配置混合（FOF）A收取认（申）购费和赎回费，嘉实领航资产配置混合（FOF）C不收取认（申）购费但收取赎回费、计提销售服务费；（3）上述基金业绩指标不包括持有人认购或交易基金的各项费用，计入费用后实际收益水平要低于所列数字。

3.2 基金净值表现

3.2.1 本报告期基金份额净值增长率及其与同期业绩比较基准收益率的比较

嘉实领航资产配置混合（FOF）A

阶段	净值增长率 ①	净值增长率 标准差②	业绩比较基 准收益率③	业绩比较基 准收益率标 准差④	①-③	②-④

过去三个月	-1.44%	0.22%	-0.41%	0.28%	-1.03%	-0.06%
-------	--------	-------	--------	-------	--------	--------

嘉实领航资产配置混合（FOF）C

阶段	净值增长率 ①	净值增长率 标准差②	业绩比较基 准收益率③	业绩比较基 准收益率标 准差④	①—③	②—④
过去三个月	-1.65%	0.22%	-0.41%	0.28%	-1.24%	-0.06%

3.2.2 自基金合同生效以来基金累计净值增长率变动及其与同期业绩比较基准收 率变动的比较

嘉实领航资产配置混合（FOF）A 累计净值增长率与同期业绩比较基准收益率的
历史走势对比图

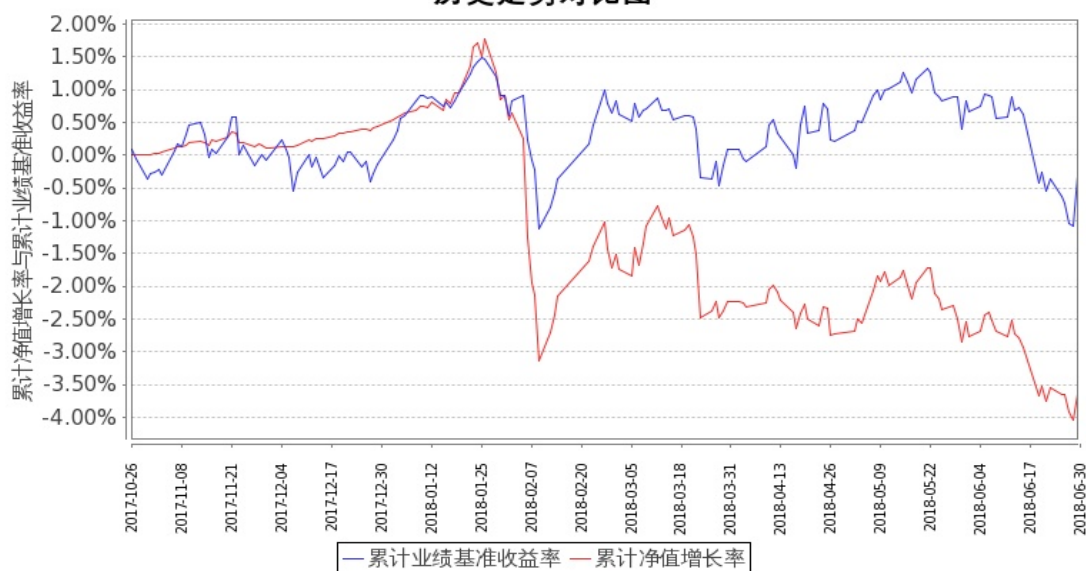


图 1：嘉实领航资产配置混合（FOF）A 基金累计份额净值增长率与同期业绩比较基准收益率的
历史走势对比图

（2017 年 10 月 26 日至 2018 年 6 月 30 日）

嘉实领航资产配置混合（FOF）C累计净值增长率与同期业绩比较基准收益率的历史走势对比图

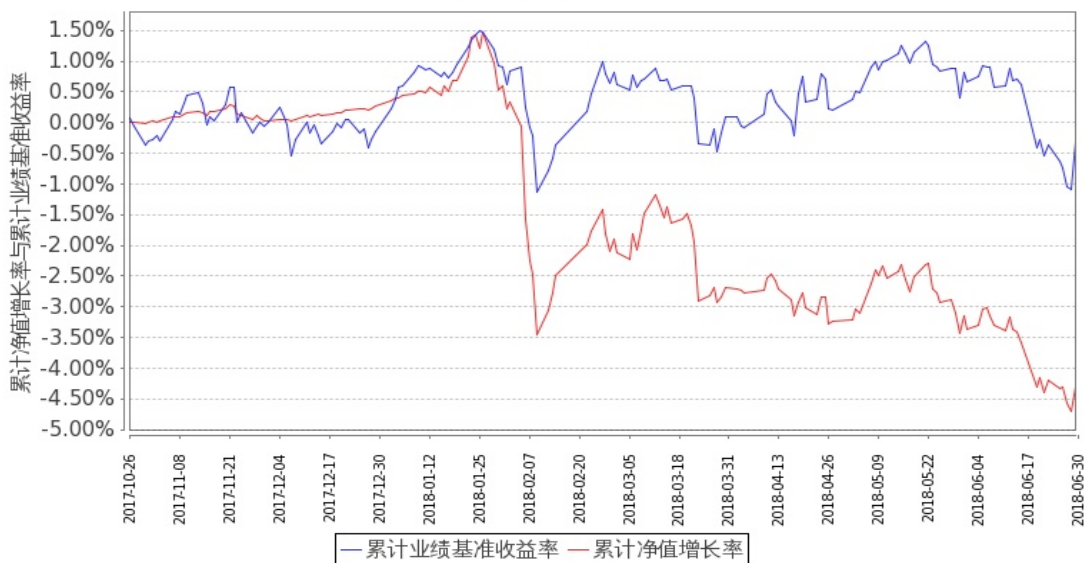


图2：嘉实领航资产配置混合（FOF）C基金累计份额净值增长率与同期业绩比较基准收益率的历史走势对比图

（2017年10月26日至2018年6月30日）

注：本基金基金合同生效日2017年10月26日至报告期末未满1年。按基金合同和招募说明书的约定，本基金自基金合同生效日起6个月内为建仓期，建仓期结束时本基金的各项投资比例符合基金合同（十二（二）投资范围和（四）投资限制）的有关约定。

§ 4 管理人报告

4.1 基金经理（或基金经理小组）简介

姓名	职务	任本基金的基金经理期限		证券从业年限	说明
		任职日期	离任日期		
张静	本基金基金经理	2017年 10月27日	-	7年	曾任Pine River Capital Management 策略师。2014年4月加入嘉实基金管理有限公司，从事资产配置策略及量化交易策略研究工作。博士，具有基金从业资格。
王欣	本基金基金经理	2017年 10月26日	-	7年	2010年9月加入嘉实基金管理有限公司，先后担

					任高级软件工程师、金融工程研究员和投资经理。博士，CFA，具有基金从业资格。
--	--	--	--	--	--

注：（1）基金经理王欣任职日期是指本基金基金合同生效之日，基金经理张静任职日期是指公司作出决定后公告之日；（2）证券从业的含义遵从行业协会《证券业从业人员资格管理办法》的相关规定。

4.2 管理人对报告期内基金运作合规守信情况的说明

报告期内，本基金管理人严格遵循了《证券法》、《证券投资基金法》及其各项配套法规、《嘉实领航资产配置混合型基金中基金（FOF）基金合同》和其他相关法律法规的规定，本着诚实信用、勤勉尽责的原则管理和运用基金资产，在严格控制风险的基础上，为基金份额持有人谋求最大利益。本基金运作管理符合有关法律法规和基金合同的规定和约定，无损害基金份额持有人利益的行为。

4.3 公平交易专项说明

4.3.1 公平交易制度的执行情况

报告期内，基金管理人严格执行证监会《证券投资基金管理公司公平交易制度指导意见》和公司内部公平交易制度，各投资组合按投资管理制度和流程独立决策，并在获得投资信息、投资建议和实施投资决策方面享有公平的机会；通过完善交易范围内各类交易的公平交易执行细则、严格的流程控制、持续的技术改进，确保公平交易原则的实现；通过 IT 系统和人工监控等方式进行日常监控，公平对待旗下管理的所有投资组合。

4.3.2 异常交易行为的专项说明

报告期内，公司旗下所有投资组合参与交易所公开竞价交易中，同日反向交易成交较少的单边交易量超过该证券当日成交量的 5%的，合计 2 次，均为旗下组合被动跟踪标的指数需要，与其他组合发生反向交易，不存在利益输送行为。

4.4 报告期内基金投资策略和运作分析

2018 年二季度经济基本面良好，经济增长保持韧性，央行定向降准为金融市场创造了较为稳定的货币环境。虽然少量新增违约事件推升了信用利差，但这也是市场经济条件下企业信用风险释放的自然反应，总体违约率仍然处于低位，债券收益率普遍回落。受强势美元和中美贸易摩擦发酵等外部不确定性因素影响，股票市场震荡下行，有稳定现金流的消费类品种相对抗跌，而

周期性行业和以创业板为代表的创新行业跌幅较大，同期港股也经历了较大调整，而美国股市还处于历史高位存在回撤风险，权益市场在风格和地域市场上有明显分化。大宗商品期货价格上行，农副产品、煤焦钢矿、能源品种涨幅居前。衡量资产共振风险的量化模型处于正常区间，金融市场总体风险可控，A股、港股风险溢价回升，部分低估值品种已经具有一定的配置价值。

报告期内，本基金按照既定投资策略调整风险资产比例，使基金配置结构向基准靠拢。权益部分主要配置投资风格偏低估值的绩优A股基金产品，压缩美股、港股基金占比，由于股市整体下行，权益资产对基金净值有较大负贡献。债券部分重点配置信用甄别能力强、久期偏好中性的稳健型债基，是组合收益的主要来源。黄金持仓对净值有一定拖累，但考虑到其对组合风险结构有显著的分散效果，仍保持一定的配置比例。

4.5 报告期内基金的业绩表现

截至本报告期末嘉实领航资产配置混合（FOF）A基金份额净值为0.9635元，本报告期基金份额净值增长率为-1.44%；截至本报告期末嘉实领航资产配置混合（FOF）C基金份额净值为0.9569元，本报告期基金份额净值增长率为-1.65%；业绩比较基准收益率为-0.41%。

4.6 报告期内基金持有人数或基金资产净值预警说明

无。

§ 5 投资组合报告

5.1 报告期末基金资产组合情况

序号	项目	金额（元）	占基金总资产的比例（%）
1	权益投资	-	-
	其中：股票	-	-
2	基金投资	1,394,862,204.65	86.50
3	固定收益投资	-	-
	其中：债券	-	-
	资产支持 证券	-	-
4	贵金属投资	-	-
5	金融衍生品投资	-	-
6	买入返售金融资产	-	-
	其中：买断式回 购的买入返售金 融资产	-	-
7	银行存款和结算 备付金合计	102,384,653.81	6.35

8	其他资产	115,403,626.77	7.16
9	合计	1,612,650,485.23	100.00

5.2 报告期末按行业分类的股票投资组合

报告期末，本基金未持有股票。

5.3 报告期末按公允价值占基金资产净值比例大小排序的前十名股票投资明细

报告期末，本基金未持有股票。

5.4 报告期末按债券品种分类的债券投资组合

报告期末，本基金未持有债券。

5.5 报告期末按公允价值占基金资产净值比例大小排序的前五名债券投资明细

报告期末，本基金未持有债券。

5.6 报告期末按公允价值占基金资产净值比例大小排序的前十名资产支持证券投资 明细

报告期末，本基金未持有资产支持证券。

5.7 报告期末按公允价值占基金资产净值比例大小排序的前五名贵金属投资明细

报告期末，本基金未持有贵金属投资。

5.8 报告期末按公允价值占基金资产净值比例大小排序的前五名权证投资明细

报告期末，本基金未持有权证。

5.9 报告期末本基金投资的股指期货交易情况说明

报告期内，本基金未参与股指期货交易。

5.10 报告期末本基金投资的国债期货交易情况说明

报告期内，本基金未参与国债期货交易。

5.11 投资组合报告附注

5.11.1

报告期内本基金投资的前十名证券的发行主体未被监管部门立案调查，在本报告编制日前一年内本基金投资的前十名证券的发行主体未受到公开谴责、处罚。

5.11.2

本基金投资的前十名股票中，没有超出基金合同规定的备选股票库之外的股票。

5.11.3 其他资产构成

序号	名称	金额（元）
1	存出保证金	392,410.04
2	应收证券清算款	114,705,542.25
3	应收股利	5,741.36
4	应收利息	40,077.87
5	应收申购款	259,855.25
6	其他应收款	-
7	待摊费用	-
8	其他	-
9	合计	115,403,626.77

5.11.4 报告期末持有的处于转股期的可转换债券明细

报告期末，本基金未持有处于转股期的可转换债券。

5.11.5 报告期末前十名股票中存在流通受限情况的说明

报告期末，本基金未持有股票。

§ 6 基金中基金

6.1 报告期末按公允价值占基金资产净值比例大小排序的前十名基金投资明细

序号	基金代码	基金名称	运作方式	持有份额（份）	公允价值（元）	占基金资产净值比例（%）	是否属于基金管理人及管理人关联方所管理的基金
1	070005	嘉实债券	契约型开放式	165,773,564.16	201,580,654.02	12.69	是
2	519723	交银双轮动债券A/B	契约型开放式	142,475,427.67	150,881,477.90	9.50	否
3	518880	黄金ETF	契约型开放式(ETF)	40,000,000.00	106,440,000.00	6.70	否
4	000024	大摩双利A(场外)	契约型开放式	96,021,734.01	105,143,798.74	6.62	否
5	002969	易方达丰	契约型	88,780,219.48	99,886,624.94	6.29	否

		和债券	开放式				
6	233005	大摩强收 (场外)	契约型 开放式	58,143,448.69	99,477,626.36	6.26	否
7	070037	嘉实纯债 A	契约型 开放式	85,181,100.52	96,339,824.69	6.07	是
8	000147	易高等级 信用债A	契约型 开放式	67,566,722.97	80,201,700.17	5.05	否
9	519152	新华纯债 添利债券 发起A	契约型 开放式	47,498,907.50	63,933,529.50	4.03	否
10	519069	汇添富价 值精选混 合A	契约型 开放式	23,971,167.89	57,219,177.75	3.60	否

6.2 当期交易及持有基金产生的费用

项目	本期费用 2018年04月01日至 2018年06月30日	其中：交易及持有基 金管理人以及管理人 关联方所管理基金产 生的费用
当期交易基金产生的申购费（元）	24,979.04	-
当期交易基金产生的赎回费（元）	791,776.08	11,323.65
当期持有基金产生的应支付的销售服务费（元）	59,572.62	-
当期持有基金产生的应支付的管理费（元）	2,491,441.04	449,285.03
当期持有基金产生的应支付的托管费（元）	651,444.45	130,081.62
当期交易基金产生的交易费（元）	27,274.82	-
当期交易基金产生的转换费（元）	25,162.00	-

注：当期持有基金产生的应支付销售服务费、当期持有基金产生的应支付管理费、当期持有基金产生的应支付托管费按照被投资基金的基金合同约定已作为费用计入被投资基金的基金份额净值，该披露金额按照本基金对被投资基金的实际持仓情况根据被投资基金的基金合同约定的费率和计算方法计算得出。

根据本基金合同的约定，本基金基金财产中投资于本基金管理人管理的其他基金份额的部分不收取管理费，本基金基金财产中投资于本基金托管人托管的其他基金份额的部分不收取托管费。本基金管理人运用本基金财产申购其自身管理的其他基金的（ETF 除外），应当通过直销渠道申购且不得收取申购费、赎回费（按照相关法规、基金招募说明书约定应当收取，并记入基金财产的赎回费用除外）、销售服务等销售费用。相关申购费、赎回费由本基金管理人直接减免，相关销售服务费由本基金管理人从被投资基金收取后返还。

6.3 本报告期持有的基金发生的重大影响事件

无。

§ 7 开放式基金份额变动

单位：
份

项目	嘉实领航资产配置混合（FOF）A	嘉实领航资产配置混合（FOF）C
报告期期初基金份额总额	1,678,829,844.04	217,520,495.39
报告期期间基金总申购份额	5,305,987.93	3,089,125.11
减：报告期期间基金总赎回份额	214,053,690.11	41,360,001.14
报告期期间基金拆分变动份额（份额减少以“-”填列）	-	-
报告期期末基金份额总额	1,470,082,141.86	179,249,619.36

§ 8 基金管理人运用固有资金投资本基金情况

8.1 基金管理人持有本基金份额变动情况

报告期内，基金管理人未运用固有资金申购、赎回或者买卖本基金的基金份额。

8.2 基金管理人运用固有资金投资本基金交易明细

报告期内，基金管理人未运用固有资金申购、赎回或者买卖本基金的基金份额。

§ 9 备查文件目录

11.1 备查文件目录

- （1）中国证监会准予嘉实领航资产配置混合型基金中基金（FOF）注册的批复文件。
- （2）《嘉实领航资产配置混合型基金中基金（FOF）基金合同》。
- （3）《嘉实领航资产配置混合型基金中基金（FOF）托管协议》。
- （4）法律意见书。
- （5）基金管理人业务资格批件、营业执照。
- （6）基金托管人业务资格批件、营业执照。

11.2 存放地点

备查文件存放于基金管理人和/或基金托管人处。

11.3 查阅方式

投资者可在营业时间免费查阅备查文件。在支付工本费后，可在合理时间内取得备查文件的复制件或复印件。

嘉实基金管理有限公司

2018 年 7 月 18 日