

# 诺安高端制造股票型证券投资基金 2018 年第 2 季度报告

2018 年 6 月 30 日

基金管理人：诺安基金管理有限公司

基金托管人：中国农业银行股份有限公司

报告送出日期：2018 年 7 月 18 日

## § 1 重要提示

基金管理人的董事会及董事保证本报告所载资料不存在虚假记载、误导性陈述或重大遗漏，并对其内容的真实性、准确性和完整性承担个别及连带责任。

基金托管人中国农业银行股份有限公司根据本基金合同规定，于 2018 年 7 月 17 日复核了本报告中的财务指标、净值表现和投资组合报告等内容，保证复核内容不存在虚假记载、误导性陈述或者重大遗漏。

基金管理人承诺以诚实信用、勤勉尽责的原则管理和运用基金资产，但不保证基金一定盈利。

基金的过往业绩并不代表其未来表现。投资有风险，投资者在作出投资决策前应仔细阅读本基金的招募说明书。

本报告中财务资料未经审计。

本报告期自 2018 年 4 月 1 日起至 6 月 30 日止。

## § 2 基金产品概况

基金简称	诺安高端制造股票
交易代码	001707
基金运作方式	契约型开放式
基金合同生效日	2017 年 6 月 8 日
报告期末基金份额总额	48,627,985.74 份
投资目标	本基金通过投资于高端制造主题相关上市公司，在控制投资风险的同时，力争实现基金资产的稳定增值。
投资策略	<p>1、资产配置策略方面，本基金将采取战略性资产配置和战术性资产配置相结合的资产配置策略，根据宏观经济运行态势、政策变化、市场环境的变化，在长期资产配置保持稳定的前提下，积极进行短期资产灵活配置，力图通过时机选择构建在承受一定风险前提下获取较高收益的资产组合。本基金实施大类资产配置策略过程中还将根据各类证券的风险收益特征的相对变化，动态优化投资组合，以规避或控制市场风险，提高基金收益率。</p> <p>2、股票投资策略方面，本基金通过自上而下及自下而上相结合的方法挖掘优质的上市公司，构建股票投资组合。</p> <p>3、债券投资策略方面，本基金的债券投资部分采用积极管理的投资策略，具体包括利率预测策略、收益率曲线预测策略、溢价分析策略以及个券估值策略。</p> <p>4、权证投资策略方面，本基金将主要运用价值发现策略和套利交易策略等。作为辅助性投资工具，我们将结合自身资产状况审慎投资，力图获得最佳风险调整收益。</p> <p>5、股指期货投资策略方面，本基金在股指期货投资中将以控制风险为原则，以套期保值为目的，本着谨慎的原则，参与股指期货的投资，并按照中国金融期货交易所套期保</p>

	<p>值管理的有关规定执行。在预判市场风险较大时,应用股指期货对冲策略,即在保有股票头寸不变的情况下或者逐步降低股票仓位后,在面临市场下跌时择机卖出股指期货合约进行套期保值,当股市好转之后再将期指合约空单平仓。</p> <p>6、资产支持证券投资策略方面,本基金将在国内资产证券化产品具体政策框架下,通过对资产池结构和质量的跟踪考察、分析资产支持证券的发行条款、预估提前偿还率变化对资产支持证券未来现金流的影响,充分考虑该投资品种的风险补偿收益和市场流动性,谨慎投资资产支持证券。本基金将严格控制资产支持证券的总体投资规模并进行分散投资,以降低流动性风险。</p> <p>未来,根据市场情况,基金可相应调整和更新相关投资策略,并在招募说明书更新中公告。</p>
业绩比较基准	本基金的业绩比较基准为沪深 300 指数与中证全债指数的混合指数,即:80%×沪深 300 指数+20%×中证全债指数
风险收益特征	本基金是股票型基金,属于证券投资基金中的较高预期风险和较高预期收益品种,其预期风险与预期收益水平高于混合型基金、债券型基金和货币市场基金。
基金管理人	诺安基金管理有限公司
基金托管人	中国农业银行股份有限公司

### § 3 主要财务指标和基金净值表现

#### 3.1 主要财务指标

单位:人民币元

主要财务指标	报告期(2018年4月1日—2018年6月30日)
1. 本期已实现收益	-1,536,356.01
2. 本期利润	-4,014,391.25
3. 加权平均基金份额本期利润	-0.0823
4. 期末基金资产净值	41,509,014.27
5. 期末基金份额净值	0.854

注:①上述基金业绩指标不包括持有人交易基金的各项费用,计入费用后实际收益水平要低于所列数字。

②本期已实现收益指基金本期利息收入、投资收益、其他收入(不含公允价值变动收益)扣除相关费用后的余额,本期利润为本期已实现收益加上本期公允价值变动收益。

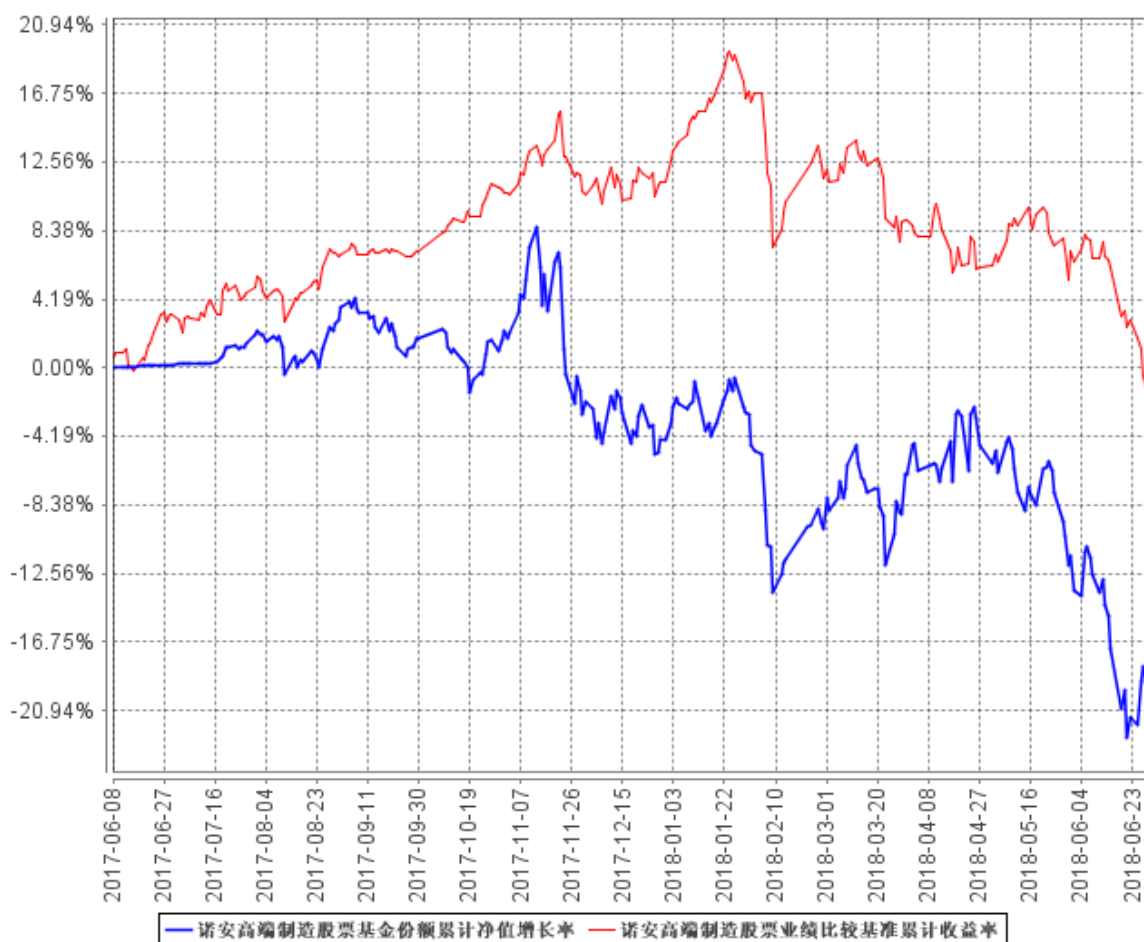
### 3.2 基金净值表现

#### 3.2.1 本报告期基金份额净值增长率及其与同期业绩比较基准收益率的比较

阶段	净值增长率①	净值增长率标准差②	业绩比较基准收益率③	业绩比较基准收益率标准差④	①-③	②-④
过去三个月	-8.66%	1.90%	-7.58%	0.91%	-1.08%	0.99%

注：本基金的业绩比较基准为：80%×沪深 300 指数+20%×中证全债指数

#### 3.2.2 自基金合同生效以来基金累计净值增长率变动及其与同期业绩比较基准收益率变动的比较



注：本基金的建仓期为 6 个月，建仓期结束时各项资产配置比例符合合同规定。

## § 4 管理人报告

### 4.1 基金经理（或基金经理小组）简介

姓名	职务	任本基金的基金经理期限		证券从业年限	说明
		任职日期	离任日期		

史高飞	诺安新经济股票型证券投资基金基金经理、诺安高端制造股票型证券投资基金基金经理	2017 年 6 月 8 日	-	9	硕士，具有基金从业资格。自 2009 年 7 月至 2010 年 1 月在中邮创业基金管理有限公司任研究员。2010 年 4 月加入诺安基金管理有限公司任基金经理助理。2015 年 4 月至 2017 年 11 月任诺安成长混合型证券投资基金基金经理。2015 年 1 月起任诺安新经济股票型证券投资基金基金经理，2017 年 6 月起任诺安高端制造股票型证券投资基金基金经理。
-----	--	----------------	---	---	---

注：①此处基金经理的任职日期为基金合同生效之日；

②证券从业的含义遵从《证券业从业人员资格管理办法》的相关规定等。

## 4.2 管理人对报告期内本基金运作合规守信情况的说明

报告期间，诺安高端制造股票型证券投资基金管理人严格遵守了《中华人民共和国证券投资基金法》及其他有关法律法规，遵守了《诺安高端制造股票型证券投资基金基金合同》的规定，遵守了本公司管理制度。本基金投资管理未发生违法违规行为。

## 4.3 公平交易专项说明

### 4.3.1 公平交易制度的执行情况

根据中国证监会 2011 年修订的《证券投资基金管理公司公平交易制度指导意见》，本公司更新并完善了《诺安基金管理有限公司公平交易制度》。制度的范围包括境内上市股票、债券的一二级市场申购、二级市场交易等投资管理活动，同时涵盖投资授权、研究分析、投资决策、交易执行、业绩评估等投资管理活动相关的各个环节。

投资研究方面，公司设立全公司所有投资组合适用的证券备选库，在此基础上，不同投资组合根据其投资目标、投资风格和投资范围的不同，建立不同投资组合的投资对象备选库和交易对手备选库；公司拥有健全的投资授权制度，明确投资决策委员会、投资总监、投资组合经理等各投资决策主体的职责和权限划分，投资组合经理在授权范围内可以自主决策，超过投资权限的操作需要经过严格的审批程序；公司建立了统一的研究管理平台，所有内外部研究报告均通过该研究管理平台发布，并保障该平台对所有研究员和投资组合经理开放。

交易执行方面，对于场内交易，基金管理人在投资交易系统中设置了公平交易功能，交易中心按照时间优先、价格优先的原则执行所有指令，如果多个投资组合在同一时点就同一证券下达了相同方向的投资指令，并且市价在指令限价以内，投资交易系统自动将该证券的每笔交易报单都自动按比例分拆到各投资组合；对于债券一级市场申购、非公开发行股票申购等非集中竞价交易的交易分配，在参与申购之前，各投资组合经理独立地确定申购价格和数量，并将申购指令下达给交易中心。公司在获配额度确定后，按照价格优先的原则进行分配，如果申购价格相同，则根据该价位各投资组合的申购数量进行比例分配；对于银行间市场交易、固定收益平台、交易所大宗交易，投资组合经理以该投资组合的名义向交易中心下达投资指令，交易中心向银行间市场或交易对手询价、成交确认，并根据“时间优先、价格优先”的原则保证各投资组合获得公平的交易机会。

本报告期内，公平交易制度总体执行情况良好，未发现违反公平交易制度的情况。

#### 4.3.2 异常交易行为的专项说明

本基金于本报告期内不存在异常交易行为。本报告期内基金管理人管理的所有投资组合参与的交易所公开竞价同日反向交易成交较少的单边交易量不存在超过该证券当日成交量的 5% 的情况。

#### 4.4 报告期内基金投资策略和运作分析

报告期内，本基金的净值增长率为-8.66%，仓位为 92.66%，重仓配置的前三大行业是 TMT、化工和医药，各行业平均持有市值占资产净值的比重分别为 56.81%、8.59%、8.32%。

从 2018 年二季度股市走势看，系统性杀跌成为市场主要趋势。

国内经济数据二季度表现平稳中略有回落，居民消费走弱，房地产回暖，中美贸易战正式开场，对新经济新产业新业态的期待及对经济转型的担忧成为市场关注主流。抛开经济数据看，对内忧外患共振的担忧是资本市场核心风险来源。二季度的焦点事件是贸易战开打前的混乱，部分上市公司质押逼近平仓线以及管理层对去杠杆政策的坚持，受此影响，金融市场陷入流动性恐慌状态，去杠杆政策在不停测试市场接受的底线，但经济动能转型的趋势没有形成，市场信心低迷，这点，我们认为是经济转型成功前必然会出现的状态，尽管二季度管理层未发行 CDR，但无论是对独角兽企业 IPO 的态度，还是对核心硬科技的表态，都体现出 2018 年或将开启中国自主核心硬科技价值重估元年，这点既有机遇也有风险，需要密切观察。从高层对经济的表态及判断看，中国经济已进入了质量提升为核心的阶段，供给侧改革已进入了去杠杆深化期，政策映射到资本市场上的最深刻的变化将是上市公司质量正在进行系统的提升，中国资本市场长期投资价值的基础在牢牢构筑。短期看，经过 2-6 月连续 5 个月的调整，三季度市场大概率指数仍然将以调整的性

质出现，但大概率将是挖坑与反弹的时间段，酝酿反弹的契机，结构转型将是需要密切的观察点，向上的超预期的因素大概率将体现在增量资金的加速进场，但这种概率可控，向下的超预期因素大概率仍将体现在内忧外患的实质性加剧，但外因以内因起作用，中国更是政治决定经济，从资本市场长期趋势发生根本性变化的角度进行合理布局，并紧围绕高层提法角度进行结构上的调整，将是本季度结构操作的核心主题。从制造业本身看，国内已经进入制造业向高端扎实演进的趋势中，这种趋势只会加强不会衰弱，贸易战形式越严重，国内制造业迈向高端升级的意义就越大，因此，从资产配置角度看，如何紧紧围绕高端制造领域给投资者寻求风险可控的投资机会，仍将为本基金今后的核心工作所在。

估值方面看，截止 6 月 27 日，沪深 300 的 PE 估值（TTM）为 13.5 倍（PE 历史最低估值 9.9 倍），PB 估值为 2.24 倍（PB 历史最低估值为 1.50 倍），剔除银行股的估值为 25 倍左右，相比较历史估值，全市场估值低于历史中枢水平。

综合国内外形势，我们的操作策略将紧盯业绩的确定性和政策的变化来选择品种配置。

#### 4.5 报告期内基金的业绩表现

截至报告期末，本基金份额净值为 0.854 元。本报告期基金份额净值增长率为-8.66%，同期业绩比较基准收益率为-7.58%。

#### 4.6 报告期内基金持有人数或基金资产净值预警说明

本报告期内，本基金存在连续六十个工作日基金资产净值低于五千万元的情形。基金管理人将积极与基金托管人协商解决方案，包括但不限于持续营销、转换运作方式、与其他基金合并等，并适时根据法律法规及基金合同约定的程序进行。

## § 5 投资组合报告

### 5.1 报告期末基金资产组合情况

序号	项目	金额（元）	占基金总资产的比例（%）
1	权益投资	38,138,904.29	89.92
	其中：股票	38,138,904.29	89.92
2	基金投资	-	-
3	固定收益投资	-	-
	其中：债券	-	-
	资产支持证券	-	-
4	贵金属投资	-	-
5	金融衍生品投资	-	-

6	买入返售金融资产	-	-
	其中：买断式回购的买入返售金融资产	-	-
7	银行存款和结算备付金合计	3,458,199.01	8.15
8	其他资产	818,464.40	1.93
9	合计	42,415,567.70	100.00

## 5.2 报告期末按行业分类的股票投资组合

### 5.2.1 报告期末按行业分类的境内股票投资组合

代码	行业类别	公允价值（元）	占基金资产净值比例（%）
A	农、林、牧、渔业	-	-
B	采矿业	85,668.00	0.21
C	制造业	24,468,705.91	58.95
D	电力、热力、燃气及水生产和供应业	-	-
E	建筑业	59,100.00	0.14
F	批发和零售业	60,978.06	0.15
G	交通运输、仓储和邮政业	-	-
H	住宿和餐饮业	-	-
I	信息传输、软件和信息技术服务业	12,798,931.32	30.83
J	金融业	-	-
K	房地产业	-	-
L	租赁和商务服务业	317,814.00	0.77
M	科学研究和技术服务业	-	-
N	水利、环境和公共设施管理业	-	-
O	居民服务、修理和其他服务业	-	-
P	教育	-	-
Q	卫生和社会工作	68,057.00	0.16
R	文化、体育和娱乐业	279,650.00	0.67
S	综合	-	-
	合计	38,138,904.29	91.88

### 5.3 报告期末按公允价值占基金资产净值比例大小排序的前十名股票投资明细

序号	股票代码	股票名称	数量（股）	公允价值（元）	占基金资产净值比例（%）
1	603986	兆易创新	31,940	3,466,128.80	8.35
2	002737	葵花药业	156,265	3,380,011.95	8.14
3	603605	珀莱雅	76,784	3,267,927.04	7.87
4	600536	中国软件	142,737	3,087,401.31	7.44
5	002368	太极股份	105,700	3,072,699.00	7.40
6	000768	中航飞机	189,800	2,968,472.00	7.15
7	600570	恒生电子	55,895	2,959,640.25	7.13



8	600271	航天信息	113,957	2,879,693.39	6.94
9	000066	中国长城	380,400	2,704,644.00	6.52
10	600850	华东电脑	153,300	2,452,800.00	5.91

#### 5.4 报告期末按债券品种分类的债券投资组合

本基金本报告期末未持有债券。

#### 5.5 报告期末按公允价值占基金资产净值比例大小排序的前五名债券投资明细

本基金本报告期末未持有债券。

#### 5.6 报告期末按公允价值占基金资产净值比例大小排序的前十名资产支持证券投资明细

本基金本报告期末未持有资产支持证券。

#### 5.7 报告期末按公允价值占基金资产净值比例大小排序的前五名贵金属投资明细

本基金本报告期末未持有贵金属。

#### 5.8 报告期末按公允价值占基金资产净值比例大小排序的前五名权证投资明细

本基金本报告期末未持有权证。

#### 5.9 报告期末本基金投资的股指期货交易情况说明

##### 5.9.1 报告期末本基金投资的股指期货持仓和损益明细

本基金本报告期末未投资股指期货。

##### 5.9.2 本基金投资股指期货的投资政策

本基金本报告期末未投资股指期货。

#### 5.10 报告期末本基金投资的国债期货交易情况说明

##### 5.10.1 本期国债期货投资政策

本基金本报告期末未投资国债期货。

##### 5.10.2 报告期末本基金投资的国债期货持仓和损益明细

本基金本报告期末未投资国债期货。

##### 5.10.3 本期国债期货投资评价

本基金本报告期末未投资国债期货。

## 5.11 投资组合报告附注

5.11.1 本基金本报告期投资的前十名证券的发行主体,本报告期没有出现被监管部门立案调查的情形,也没有出现在报告编制日前一年内受到公开谴责、处罚的情形。

5.11.2 本基金本报告期投资的前十名股票中没有超出基金合同规定的股票。

### 5.11.3 其他资产构成

序号	名称	金额(元)
1	存出保证金	60,630.68
2	应收证券清算款	651,208.01
3	应收股利	-
4	应收利息	675.19
5	应收申购款	105,950.52
6	其他应收款	-
7	待摊费用	-
8	其他	-
9	合计	818,464.40

### 5.11.4 报告期末持有的处于转股期的可转换债券明细

本基金本报告期末未持有处于转股期的可转换债券。

### 5.11.5 报告期末前十名股票中存在流通受限情况的说明

序号	股票代码	股票名称	流通受限部分的公允价值(元)	占基金资产净值比例(%)	流通受限情况说明
1	600850	华东电脑	2,452,800.00	5.91	重大事项

### 5.11.6 投资组合报告附注的其他文字描述部分

由于四舍五入原因,分项之和与合计可能有尾差。

## § 6 开放式基金份额变动

单位:份

报告期期初基金份额总额	48,289,187.71
报告期期间基金总申购份额	5,633,579.56
减:报告期期间基金总赎回份额	5,294,781.53
报告期期间基金拆分变动份额(份额减少以“-”填列)	-
报告期期末基金份额总额	48,627,985.74

注:总申购份额含红利再投、转换入份额,总赎回份额含转换出份额。

## § 7 基金管理人运用固有资金投资本基金情况

本报告期内基金管理人未运用固有资金投资本基金。

## § 8 影响投资者决策的其他重要信息

### 8.1 报告期内单一投资者持有基金份额比例达到或超过 20%的情况

投资者类别	报告期内持有基金份额变化情况					报告期末持有基金情况	
	序号	持有基金份额比例达到或者超过 20%的时间区间	期初份额	申购份额	赎回份额	持有份额	份额占比
机构	-	-	-	-	-	-	-
个人	-	-	-	-	-	-	-
产品特有风险							
本报告期内，本基金未出现单一投资者持有基金份额比例达到或者超过 20%的情形，敬请投资者留意。							

### 8.2 影响投资者决策的其他重要信息

本报告期内，本基金管理人及本基金无影响投资者决策的其他重要信息。

## § 9 备查文件目录

### 9.1 备查文件目录

- ①中国证券监督管理委员会批准诺安高端制造股票型证券投资基金募集的文件。
- ②《诺安高端制造股票型证券投资基金基金合同》。
- ③《诺安高端制造股票型证券投资基金托管协议》。
- ④基金管理人业务资格批件、营业执照。
- ⑤诺安高端制造股票型证券投资基金 2018 年第二季度报告正文。
- ⑥报告期内诺安高端制造股票型证券投资基金在指定报刊上披露的各项公告。

## 9.2 存放地点

基金管理人、基金托管人住所。

## 9.3 查阅方式

投资者可在营业时间免费查阅，也可按工本费购买复印件。

投资者对本报告书如有疑问，可致电本基金管理人全国统一客户服务电话：400-888-8998，亦可至基金管理人网站 [www.lionfund.com.cn](http://www.lionfund.com.cn) 查阅详情。

诺安基金管理有限公司

2018 年 7 月 18 日