

浦银安盛基金管理有限公司

浦银安盛月月盈定期支付债券型证券投资基金

招募说明书摘要（更新）

2018 年第 1 号

基金管理人：浦银安盛基金管理有限公司

基金托管人：上海银行股份有限公司

内容截止日：2018 年 6 月 5 日

重要提示

基金募集申请注册文件名称：《关于核准浦银安盛月月盈安心养老定期支付债券型证券投资基金募集的批复》（证监许可〔2014〕130号）

注册日期：2014年1月23日

成立日期：2014年12月5日

基金管理人保证本招募说明书的内容真实、准确、完整。本招募说明书经中国证监会注册，但中国证监会对本基金募集的注册，并不表明其对本基金的价值和收益做出实质性判断或保证，也不表明投资于本基金没有风险。

基金管理人依照恪尽职守、诚实信用、勤勉尽责的原则管理和运用基金财产，但不保证投资本基金一定盈利，也不保证基金份额持有人的最低收益；因基金价格可升可跌，亦不保证基金份额持有人能全数取回其原本投资。

本基金投资于证券市场，基金净值会因为证券市场波动等因素产生波动。投资者在投资本基金前，需全面认识本基金产品的风险收益特征和产品特性，充分考虑自身的风险承受能力，理性判断市场，对投资本基金的意愿、时机、数量等投资行为作出独立决策。投资者根据所持有份额享受基金的收益，但同时也需承担相应的投资风险。投资本基金可能遇到的风险包括：因政治、经济、社会等因素对证券价格波动产生影响而引发的系统性风险，个别证券特有的非系统性风险，基金管理人在基金管理实施过程中产生的基金管理风险，本基金投资债券引发的信用风险，以及本基金投资策略所特有的风险等等。

本基金为债券型基金，属于证券投资基金中的较低风险品种，其预期风险与预期收益高于货币市场基金，低于混合型基金和股票型基金。

本基金为定期开放基金，开放频率为每18个月开放一次。本基金封闭期内不办理申购赎回业务。本基金的每个自由开放期为5至20个工作日，基金份额持有人在自由开放期可自由申购、赎回基金份额。但本基金在存续期内，当基金份额持有人持有的本基金份额少于10,000份时，基金管理人不对其进行定期支付的自动赎回操作。因而，基金份额持有人可能面临因持有基金份额不足10,000份时而不能享有定期支付机制的风险。

投资有风险，投资者在投资本基金前应认真阅读本基金的招募说明书和基

金合同。基金的过往业绩并不代表其未来表现。基金管理人管理的其他基金的业绩并不构成新基金业绩表现的保证。

根据中国证监会发布的《养老目标证券投资基金指引（试行）》第十二条的规定：“本指引实施后，基金名称中已经包含‘养老’字样的公募基金，不符合本指引要求的，基金管理人应当在3个月内履行程序修改基金名称，‘养老’产业投资主题基金除外”，浦银安盛基金管理有限公司经与基金托管人上海银行股份有限公司协商一致，并报中国证监会备案，决定自2018年6月8日起将浦银安盛月月盈安心养老定期支付债券型证券投资基金的基金名称变更为“浦银安盛月月盈定期支付债券型证券投资基金”，基金简称及基金代码保持不变。

本摘要根据基金合同和基金招募说明书编写，并经中国证监会核准。基金合同是约定基金当事人之间权利、义务的法律文件。基金投资人自依基金合同取得基金份额，即成为基金份额持有人和本基金合同的当事人，其持有基金份额的行为本身即表明其对基金合同的承认和接受，并按照《基金法》、《运作办法》、基金合同及其他有关规定享有权利、承担义务。基金投资人欲了解基金份额持有人的权利和义务，应详细查阅基金合同。

本次更新的招募说明书已经本基金托管人复核。本招募说明书所载内容截止日为2018年6月5日，有关财务数据和净值表现截止日为2018年3月31日（财务数据未经审计）。

目 录

| | | |
|-----|---------------------|----|
| 一、 | 基金管理人 | 4 |
| 二、 | 基金托管人 | 10 |
| 三、 | 相关服务机构..... | 12 |
| 四、 | 基金的名称 | 29 |
| 五、 | 基金的类型 | 29 |
| 六、 | 投资目标 | 29 |
| 七、 | 基金的投资范围 | 30 |
| 八、 | 基金的投资策略 | 30 |
| 九、 | 业绩比较基准..... | 33 |
| 十、 | 风险收益特征..... | 34 |
| 十一、 | 基金的投资组合报告..... | 34 |
| 十二、 | 基金业绩..... | 37 |
| 十三、 | 基金费用概览..... | 39 |
| 十四、 | 对招募说明书更新部分的说明 | 41 |

一、 基金管理人

（一）基金管理人概况

名称：浦银安盛基金管理有限公司

住所：中国（上海）自由贸易试验区浦东大道 981 号 3 幢 316 室

办公地址：中国上海市淮海中路 381 号中环广场 38 楼

成立时间：2007 年 8 月 5 日

法定代表人：谢伟

批准设立机关及批准设立文号：中国证监会证监基金字[2007]207 号

注册资本：人民币 191,000 万元

股权结构：上海浦东发展银行股份有限公司持有 51%的股权；法国安盛投资管理有限公司持有 39%的股权；上海国盛集团资产管理有限公司持有 10%的股权。

电话：（021）23212888

传真：（021）23212800

客服电话：400-8828-999；（021）33079999

网址：www.py-axa.com

联系人：徐薇

（二）主要人员情况

谢伟先生，董事长，硕士研究生，高级经济师。曾任中国建设银行郑州分行金水支行副行长，河南省分行公司业务部总经理，许昌市分行党委书记、行长；上海浦东发展银行公司及投资银行总部发展管理部总经理，公司及投资银行总部副总经理兼投行业务部、发展管理部、大客户部总经理，上海浦东发展银行福州分行党委书记、行长，上海浦东发展银行资金总部总经理，资产管理部总经理。现任上海浦东发展银行党委委员、副行长、董事会秘书，兼任金融市场业务总监、金融市场部总经理。自 2017 年 3 月起兼任本公司董事，自 2017 年 4 月起兼任本公司董事长。

Bruno Guilloton 先生，副董事长，法国国籍，毕业于国立巴黎工艺美术学院。于 1999 年加盟安盛投资管理（巴黎）公司，担任股票部门主管。2000 年至 2002 年，担任安盛投资管理（东京）公司首席执行官。2002 年，任职安盛

罗森堡公司和安盛投资管理公司的亚洲区域董事。2005年起，担任安盛投资管理公司内部审计全球主管。2009年起任安盛投资管理公司亚洲股东代表。现任安盛投资管理公司亚太区 CEO。自 2015 年 2 月起兼任安盛罗森堡投资管理公司亚太区董事。现另兼任 Foch Saint Cloud Versailles Sci 及 Fuji Oak Hills 公司董事。自 2009 年 3 月起兼任本公司副董事长。2016 年 12 月起兼任安盛投资管理（上海）有限公司董事长。

刘长江先生，董事。1998 年至 2003 年担任中国工商银行总行基金托管部副处长、处长，2003 年至 2005 年担任上海浦东发展银行总行基金托管部总经理，2005 年至 2008 年担任上海浦东发展银行总行公司及投资银行总部资产托管部总经理、期货结算部总经理，2008 年起担任上海浦东发展银行总行公司及投资银行总部副总经理，2008 年至 2012 年 11 月兼任上海浦东发展银行总行公司及投资银行总部资产托管部总经理，现任上海浦东发展银行总行金融机构部总经理。自 2011 年 3 月起兼任本公司董事。

廖正旭先生，董事，斯坦福大学理学硕士和纽约科技大学理学硕士。1999 年加盟安盛罗森堡投资管理公司，先后担任亚太区 CIO 和 CEO, 安盛罗森堡日本公司 CIO。2010 年任命为安盛-Kyobo 投资管理公司 CEO。2012 年起担任安盛投资管理公司亚洲业务发展主管。自 2012 年 3 月起兼任本公司董事。2013 年 12 月起兼任本公司旗下子公司——上海浦银安盛资产管理有限公司监事。2016 年 12 月起兼任安盛投资管理（上海）有限公司总经理（法定代表人）。

刘显峰先生，董事，硕士研究生，高级经济师。曾任中国工商银行北京市分行办公室副主任、副主任（主持工作）、主任兼党办主任，北京分行王府井支行党委书记、行长；上海浦东发展银行北京分行干部，北京分行党委委员、纪委书记、副行长，上海浦东发展银行信用卡中心党委副书记（主持工作）、副总经理（主持工作），信用卡中心党委书记、总经理。现任上海浦东发展银行零售业务总监，零售业务管理部总经理，信用卡中心党委书记、总经理。自 2017 年 3 月起兼任本公司董事。

陈颖先生，复旦大学公共管理硕士，律师、经济师。1994 年 7 月参加工作。1994 年 7 月至 2013 年 10 月期间，陈颖同志先后就职于上海市国有资产管理办

公室历任科员、副主任科员、主任科员，上海久事公司法律顾问，上海盛融投资有限公司市场部副总经理，上海国盛（集团）有限公司资产管理部副总经理、执行总经理，上海国盛集团地产有限公司总裁助理。2013年10月起就职于上海国盛集团资产有限公司，现任上海国盛集团资产有限公司党委副书记、执行董事（法定代表人）、总裁。2018年3月起兼任本公司董事。

郁蓓华女士，董事，总经理，复旦大学工商管理硕士。自1994年7月起，在招商银行上海分行工作，历任银行职员、招商银行宝山支行副行长、招商银行上海分行会计部总经理、计财部总经理，招商银行上海分行行长助理、副行长，招商银行信用卡中心副总经理。自2012年7月起担任本公司总经理。自2013年3月起兼任本公司董事。2013年12月至2017年2月兼任本公司旗下子公司——上海浦银安盛资产管理有限公司总经理。2017年2月起兼任上海浦银安盛资产管理有限公司执行董事。

王家祥女士，独立董事。1980年至1985年担任上海侨办华建公司投资项目部项目经理，1985年至1989年担任上海外办国际交流服务有限公司综合部副经理，1989年至1991年担任上海国际信托投资有限公司建设部副经理，1991年至2000年担任正信银行有限公司（原正大财务有限公司）总裁助理，2000年至2002年担任上海实业药业有限公司总经理助理，2002年至2006年担任上海实业集团有限公司顾问。自2011年3月起担任本公司独立董事。

韩启蒙先生，独立董事。法国岗城大学法学博士。1995年4月加盟基德律师事务所担任律师。2001年起在基德律师事务所担任本地合伙人。2004年起担任基德律师事务所上海首席代表。2006年1月至2011年9月，担任基德律师事务所全球合伙人。2011年11月起至今，任上海启恒律师事务所合伙人。自2013年2月起兼任本公司独立董事。

霍佳震先生，独立董事，同济大学管理学博士。1987年进入同济大学工作，历任同济大学经济与管理学院讲师、副教授、教授，同济大学研究生院培养处处长、副院长、同济大学经济与管理学院院长，现任同济大学经济与管理学院教师、BOSCH讲席教授。自2014年4月起兼任本公司独立董事。

董叶顺先生，独立董事。中欧国际工商学院EMBA，上海机械学院机械工程专业学士。现任火山石投资管理有限公司创始合伙人。董叶顺先生拥有7年投资行

业经历，曾任 IDG 资本投资顾问（北京）有限公司合伙人及和谐成长基金投委会成员，上海联和投资有限公司副总经理，上海联创创业投资有限公司、宏力半导体制造有限公司、MSN（中国）有限公司、南通联亚药业有限公司等公司董事长。董叶顺先生有着汽车、电子产业近 20 多年的管理经验，曾任上海申雅密封件系统、中联汽车电子、联合汽车电子系统、延峰伟世通汽车内饰系统等有限公司总经理、党委书记职务。自 2014 年 4 月起兼任本公司独立董事。

2、监事会成员

檀静女士，监事长，澳大利亚悉尼大学人力资源管理和劳资关系硕士研究生，加拿大不列颠哥伦比亚大学国际工商管理硕士。2010 年 4 月至 2014 年 6 月就职于上海盛融投资有限公司，曾先后担任人力资源部副总经理，监事。2011 年 1 月起至今就职于上海国盛集团资产管理有限公司任行政人事部总经理、本部党支部书记。自 2015 年 3 月起兼任本公司监事长。

Simon Lopez 先生，澳大利亚/英国国籍。澳大利亚莫纳什大学法学学士、文学学士。2003 年 8 月加盟安盛投资管理公司（英国伦敦），历任固定收益产品专家、固定收益产品经理、基金会计师和组合控制、首席运营官。现任安盛投资管理有限公司亚太区首席运营官。自 2013 年 2 月起兼任本公司监事。

陈士俊先生，清华大学管理学博士。2001 年 7 月至 2003 年 6 月，任国泰君安证券有限公司研究所金融工程研究员。2003 年 7 月至 2007 年 9 月，任银河基金管理有限公司金融工程部研究员、研究部主管。2007 年 10 月至今，任浦银安盛基金管理有限公司金融工程部总监，2010 年 12 月 10 日起兼任浦银安盛沪深 300 增强型指数证券投资基金基金经理，2012 年 5 月 14 日起兼任浦银安盛中证锐联基本面 400 指数证券投资基金基金经理，2017 年 4 月 27 日起兼任浦银安盛中证锐联沪港深基本面 100 指数证券投资基金（LOF）基金经理。自 2012 年 3 月起兼任本公司职工监事。

朱敏奕女士，本科学历。2000 年至 2007 年就职于上海东新投资管理有限公司资产管理部任客户主管。2007 年 4 月加盟浦银安盛基金管理有限公司担任市场策划经理，现任本公司市场部副总监。自 2013 年 3 月起，兼任本公司职工监事。

3、公司总经理及其他高级管理人员

郁蓓华女士，复旦大学工商管理硕士。自1994年7月起，在招商银行上海分行工作，历任银行职员、招商银行宝山支行副行长、招商银行上海分行会计部总经理、计财部总经理，招商银行上海分行行长助理、副行长，招商银行信用卡中心副总经理。自2012年7月23日起担任本公司总经理。自2013年3月起，兼任本公司董事。2013年12月至2017年2月兼任本公司旗下子公司——上海浦银安盛资产管理有限公司总经理。2017年2月起兼任上海浦银安盛资产管理有限公司执行董事。

喻庆先生，中国政法大学经济法专业硕士和法务会计专业研究生学历，中国人民大学应用金融学硕士研究生学历。历任申银万国证券有限公司国际业务总部高级经理；光大证券有限公司（上海）投资银行部副总经理；光大保德信基金管理有限公司副督察长、董事会秘书和监察稽核总监。2007年8月起，担任本公司督察长。

李宏宇先生，西南财经大学经济学博士。1997年起曾先后就职于中国银行、道勤集团和上海东新国际投资管理有限公司分别从事联行结算、产品开发以及基金研究和投资工作。2007年3月起加盟本公司，历任公司产品开发部总监、市场营销部总监、首席市场营销官。自2012年5月2日起，担任本公司副总经理兼首席市场营销官。

汪献华先生，上海社会科学院政治经济学博士。曾任安徽经济管理干部学院经济管理系教师；大通证券资产管理部固定收益投资经理；兴业银行资金营运中心高级副理；上海浦东发展银行货币市场及固定收益部总经理；交银康联保险人寿有限公司投资部总经理；上海浦东发展银行金融市场部副总经理。2018年5月起，担任本公司副总经理。

4、本基金基金经理

刘大巍先生，上海财经大学经济学博士。加盟浦银安盛基金前，曾在万家基金、泰信基金工作，先后从事固定收益研究、基金经理助理、债券投资经理等工作。2014年4月加盟浦银安盛基金公司，从事固定收益专户产品的投资工作。2016年8月转岗至固定收益投资部，担任公司旗下浦银安盛稳健增利债券型证券投资基金（LOF）、浦银安盛6个月定期开放债券型证券投资基金以及浦银安盛季季添利定期开放债券型证券投资基金的基金经理。2017年4月

起，担任公司旗下浦银安盛月月盈定期支付债券型证券投资基金及浦银安盛幸福聚利定期开放债券型证券投资基金的基金经理。2017年6月8日起，担任浦银安盛盛跃纯债债券型证券投资基金基金经理。2017年11月1日起，担任浦银安盛日日盈货币市场基金及浦银安盛日日丰货币市场基金的基金经理。2017年12月28日起，担任浦银安盛盛通定期开放债券型发起式证券投资基金基金经理。

历任基金经理薛铮先生，上海财经大学数量经济学硕士。2006年3月至2009年6月，先后就职于红顶金融研究中心，上海证券有限公司从事固定收益研究工作。2009年7月进入浦银安盛基金管理公司，历任固定收益研究员、固定收益基金经理助理、货币基金基金经理等职务。2011年12月至2017年6月担任浦银安盛稳健增利债券基金（原增利分级债券基金）基金经理。2012年9月至2017年6月兼任浦银安盛幸福回报债券基金基金经理。2012年11月至2017年6月，担任本公司固定收益投资部总监。2013年5月至2016年8月，兼任浦银安盛6个月定期开放债券型证券投资基金基金经理。2013年6月至2016年8月，兼任浦银安盛季季添利债券基金基金经理。2014年7月至2017年6月，兼任浦银安盛优化收益债券基金基金经理。2014年12月至2017年4月，兼任浦银安盛月月盈安心养老定期支付债券型证券投资基金基金经理。2016年5月至2017年4月，兼任浦银安盛幸福聚利债券基金基金经理。2016年7月至2017年6月，兼任浦银安盛盛鑫定期开放债券基金及浦银安盛盛元纯债债券基金基金经理。2016年11月至2017年6月，兼任浦银安盛盛泰纯债债券型证券投资基金及浦银安盛幸福聚益18个月定期开放债券型证券投资基金基金经理。2016年12月至2017年6月，兼任浦银安盛盛达纯债债券型证券投资基金基金经理。2017年3月至2017年6月，兼任浦银安盛盛跃纯债债券型证券投资基金基金经理。2017年4月至2017年6月，兼任浦银安盛盛勤纯债债券型证券投资基金基金经理。薛铮先生拥有10年证券从业经验。薛铮先生从未被监管机构予以行政处罚或采取行政监管措施。

5、投资决策委员会成员

郁蓓华女士，本公司总经理，董事，并任投资决策委员会主席。

李宏宇先生，本公司副总经理兼首席市场营销官。

汪献华先生，本公司副总经理。

吴勇先生，本公司投资总监兼权益投资部总监，公司旗下浦银安盛精致生活灵活配置混合型证券投资基金及浦银安盛战略新兴产业混合型证券投资基金基金经理。

蒋建伟先生，本公司权益投资部副总监兼旗下浦银安盛价值成长混合型证券投资基金及浦银安盛增长动力灵活配置混合型证券投资基金基金经理。

陈士俊先生，本公司金融工程部总监，公司旗下浦银安盛沪深 300 指数增强型证券投资基金、浦银安盛中证锐联基本面 400 指数证券投资基金及浦银安盛中证锐联沪港深基本面 100 指数证券投资基金（LOF）基金经理并兼任本公司职工监事。

钟明女士，本公司固定收益投资部副总监兼旗下浦银安盛优化收益债券型证券投资基金、浦银安盛货币市场证券投资基金、浦银安盛日日鑫货币市场基金、浦银安盛盛勤纯债债券型证券投资基金以及浦银安盛幸福回报定期开放债券型证券投资基金基金经理。

杨岳斌先生，本公司研究部副总监兼旗下浦银安盛消费升级灵活配置混合型证券投资基金及浦银安盛睿智精选灵活配置混合型证券投资基金基金经理。

督察长、风险管理部负责人、其他基金经理及基金经理助理列席投资决策委员会会议。

6、上述人员之间均不存在近亲属关系。

二、 基金托管人

一、基金托管人情况

1、基本情况

名称：上海银行股份有限公司（以下简称“上海银行”）

住所：中国（上海）自由贸易试验区银城中路 168 号

办公地址：中国（上海）自由贸易试验区银城中路 168 号

法定代表人：金煜

成立时间：1995 年 12 月 29 日

组织形式：股份有限公司

注册资本：人民币 78.0578 亿元

存续期间：持续经营

基金托管业务批准文号：中国证监会 证监许可[2009]814 号

托管部门联系人：闻怡

电话：021-68475888

传真：021-68476936

上海银行成立于 1995 年 12 月 29 日，是一家由国有股份、中资法人股份、外资股份及个人股份共同组成的股份制商业银行，总行位于上海，是上海证券交易所主板上市公司，股票代码 601229。。

上海银行以“精品银行”为战略愿景，以“精诚至上，信义立行”为核心价值观，近年来通过推进专业化经营和精细化管理，着力在中小企业、财富管理和养老金融、金融市场、跨境金融、在线金融等领域培育和塑造经营特色，不断增强可持续发展能力。

上海银行目前在上海、北京、深圳、天津、成都、宁波、南京、杭州、苏州、无锡、绍兴、南通、常州、盐城等城市设立分支机构，形成长三角、环渤海、珠三角和中西部重点城市的布局框架；发起设立四家村镇银行、上银基金管理有限公司、上海尚诚消费金融股份有限公司，设立上海银行（香港）有限公司，并与全球 120 多个国家和地区近 1500 多家境内外银行及其分支机构建立了代理行关系。

上海银行自成立以来市场影响力不断提升，在英国《银行家》2017 年公布的“全球前 1000 家银行”排名中，按一级资本和总资产计算，上海银行分别位列全球银行业第 85 位和 89 位；多次被《亚洲银行家》杂志评为“中国最佳城市零售银行”。

截至 2017 年底，上海银行资产总额 18,077.66 亿元，客户存款余额为 9,235.85 亿元，较期初增长 8.78%；客户贷款和垫款总额为 6,640.22 亿元，较期初增长 19.86%；净利润 153.37 亿元，资本充足率为 14.33%，拨备覆盖率 272.52%。

2、主要人员情况

上海银行总行下设资产托管部，是从事资产托管业务的职能部门，内设产

品管理部、托管运作部（下设托管运作团队和运行保障团队）、稽核监督部，平均年龄 30 岁左右，100%员工拥有大学本科以上学历，业务岗位人员均具有基金从业资格。

3、基金托管业务经营情况

上海银行于 2009 年 8 月 18 日获得中国证监会、中国银监会核准开办证券投资基金托管业务，批准文号：中国证监会证监许可[2009]814 号。

截至 2018 年 3 月 31 日，上海银行已托管 31 只证券投资基金，分别为天治成长精选混合型证券投资基金、浦银安盛稳健增利债券型证券投资基金（LOF）、中证财通中国可持续发展 100（ECPI ESG）指数增强型证券投资基金、鹏华双债增利债券型证券投资基金、浦银安盛季季添利定期开放债券型证券投资基金、鹏华双债保利债券型证券投资基金、鹏华普悦债券型证券投资基金、前海开源事件驱动灵活配置混合型发起式证券投资基金、万家现金宝货币市场证券投资基金、中银安心回报半年定期开放债券型证券投资基金、浦银安盛月月盈定期支付债券型证券投资基金、申万菱信中证申万传媒行业投资指数分级证券投资基金、华安添颐混合型发起式证券投资基金、万家瑞丰灵活配置混合型证券投资基金、万家瑞兴灵活配置混合型证券投资基金基金、博时裕荣纯债债券型证券投资基金、浙商惠盈纯债债券型证券投资基金、兴业福益债券型证券投资基金、大成慧成货币市场证券投资基金、嘉实稳瑞纯债债券型证券投资基金、嘉实稳祥纯债债券型证券投资基金、博时裕弘纯债债券型证券投资基金、鹏华兴益定期开放灵活配置混合型基金、博时悦楚纯债债券型证券投资基金、华泰柏瑞爱利灵活配置混合型证券投资基金、万家瑞富灵活配置混合型证券投资基金、博时富海纯债债券型证券投资基金、博时鑫和灵活配置混合型证券投资基金、万家瑞尧灵活配置混合型证券投资基金和万家瑞舜灵活配置混合型证券投资基金，托管基金的资产净值合计 221.03 亿元。

三、 相关服务机构

（一）基金份额发售机构

1、直销机构

（1）浦银安盛基金管理有限公司上海直销中心

住所：中国（上海）自由贸易试验区浦东大道 981 号 3 幢 316 室

办公地址：中国上海市淮海中路 381 号中环广场 38 楼

电话：（021）23212899

传真：（021）23212890

客服电话：400-8828-999；（021）33079999

联系人：徐薇

网址：www.py-axa.com

（2）电子直销

浦银安盛基金管理有限公司电子直销（目前支持上海浦东发展银行借记卡、中国建设银行借记卡、中国农业银行借记卡、兴业银行借记卡、中信银行借记卡、广发银行借记卡、平安银行借记卡、邮政储蓄银行借记卡、上海农商银行借记卡、上海银行借记卡、华夏银行借记卡、招商银行借记卡、中国工商银行借记卡、交通银行借记卡、中国银行借记卡、光大银行借记卡、民生银行借记卡）

交易网站：www.py-axa.com

微信服务号：浦银安盛微理财（AXASPDB-E）

客户端：“浦银安盛基金”APP

客服电话：400-8828-999；（021）33079999

2、场外代销机构

A. 银行、证券、期货公司

（1）上海银行股份有限公司

注册地址：中国（上海）自由贸易试验区银城中路 168 号

办公地址：中国（上海）自由贸易试验区银城中路 168 号

法定代表人：金煜

服务热线：95594

网址：www.bosc.cn

（2）交通银行股份有限公司

注册地址：中国（上海）自由贸易试验区银城中路 188 号

办公地址：中国（上海）自由贸易试验区银城中路 188 号

法定代表人：彭纯

服务热线：95559

网址：www.bankcomm.com

（3）上海浦东发展银行股份有限公司

注册地址：上海市中山东一路 12 号

办公地址：上海市中山东一路 12 号

法定代表人：高国富

服务热线：95528

网址：www.spdb.com.cn

（4）招商银行股份有限公司

注册地址：深圳市福田区深南大道 7088 号

办公地址：深圳市福田区深南大道 7088 号

法定代表人：李建红

服务热线：95555

网址：www.cmbchina.com

（5）兴业银行股份有限公司

注册地址：福建省福州市湖东路 154 号

办公地址：福建省福州市湖东路 154 号

法定代表人：高建平

服务热线：95561

网址：www.cib.com.cn

（6）中国民生银行股份有限公司

注册地址：北京市西城区复兴门内大街 2 号

办公地址：北京市西城区复兴门内大街 2 号民生银行大厦

法定代表人：洪崎

服务热线：95568

网址：www.cmbc.com.cn

（7）宁波银行股份有限公司

注册地址：浙江省宁波市鄞州区宁东路 345 号

办公地址：浙江省宁波市鄞州区宁东路 345 号

法定代表人：陆华裕

服务热线：95574

网址：www.nbc.com.cn

（8）中信证券股份有限公司

注册地址：广东省深圳市福田区中心三路 8 号卓越时代广场（二期）北座

办公地址：广东省深圳市福田区中心三路 8 号中信证券大厦

法定代表人：张佑君

服务热线：95548

网址：www.cs.ecitic.com

（9）光大证券股份有限公司

注册地址：上海市静安区新闸路 1508 号

办公地址：上海市静安区新闸路 1508 号

法定代表人：薛峰

服务热线：95525

网址：www.ebscn.com

（10）申万宏源证券有限公司

注册地址：上海市徐汇区长乐路 989 号 45 层

办公地址：上海市徐汇区长乐路 989 号 45 层

法定代表人：李梅

服务热线：021-33389888

网址：www.swhysc.com

（11）申万宏源西部证券有限公司

注册地址：新疆乌鲁木齐市高新区（新市区）北京南路 358 号大成国际大厦 20 楼 2005 室

办公地址：新疆乌鲁木齐市高新区（新市区）北京南路 358 号大成国际大厦 20 楼 2005 室

法定代表人：韩志谦

服务热线：4008000562

网址：www.hysec.com

（12）国泰君安证券股份有限公司

注册地址：中国（上海）自由贸易试验区商城路 618 号

办公地址：上海市浦东新区银城中路 168 号上海银行大厦 29 楼

法定代表人：杨德红

服务热线：95521 或 400-8888-666

网址：www.gtja.com

（13）中泰证券股份有限公司

注册地址：山东省济南市市中区经七路 86 号

办公地址：山东省济南市市中区经七路 86 号

法定代表人：李玮

服务热线：95538

网址：www.zts.com.cn

（14）广发证券股份有限公司

注册地址：广东省广州市天河北路 183-187 号大都会广场 43 楼广东省广州市黄埔区中新广州知识城腾飞一街 2 号 618 室

办公地址：广东省广州市天河区天河北路 183-187 号大都会广场 40 楼 5 楼, 7 楼, 8 楼, 18 楼, 19 楼, 38-44 楼.

法定代表人：孙树明

服务热线：95575

网址：www.gf.com.cn

（15）中信建投证券股份有限公司

注册地址：北京市朝阳区安立路 66 号 4 号楼

办公地址：北京市朝阳区门内大街 188 号

法定代表人：王常青

服务热线：95587 或 4008888108

网址：www.csc108.com

（16）上海证券有限责任公司

注册地址：上海市四川中路 213 号久事商务大厦 7 楼

办公地址：上海市四川中路 213 号久事商务大厦 7 楼

法定代表人：李俊杰

服务热线：021-962518

网址：www.962518.com

（17）中航证券有限公司

注册地址：南昌市红谷中大道 1619 号南昌国际金融大厦 A 栋 41 层

办公地址：南昌市红谷中大道 1619 号南昌国际金融大厦 A 栋 41 层

法定代表人：王宜四

服务热线：95335

网址：www.avicsec.com

（18）信达证券股份有限公司

注册地址：北京市西城区闹市口大街 9 号院 1 号楼

办公地址：北京市西城区闹市口大街 9 号院 1 号楼

法定代表人：张志刚

服务热线：95321

网址：www.cindasc.com

（19）平安证券股份有限公司

注册地址：广东省深圳市福田区金田路 4036 号荣超大厦 16-20 层

办公地址：广东省深圳市福田区金田路 4306 号荣超大厦 18 楼

法定代表人：刘世安

服务热线：95511-8

网址：www.stock.pingan.com

（20）中信证券（山东）有限责任公司

注册地址：山东省青岛市崂山区深圳路 222 号 1 号楼 2001

办公地址：山东省青岛市崂山区深圳路 222 号 1 号楼 2001

法定代表人：姜晓林

服务热线：95548

网址：www.citicssd.com

（21）德邦证券股份有限公司

注册地址：上海市普陀区曹杨路 510 号南半幢 9 楼

办公地址：上海市浦东新区福山路 500 号城建国际中心 26 楼

法定代表人：武晓春

服务热线：4008888128

网址：www.tebon.com.cn

（22）中山证券有限责任公司

注册地址：广东省深圳市南山区科技中一路西华强高新发展大楼 7 层, 8 层

办公地址：广东省深圳市南山区科技中一路西华强高新发展大楼 7 层, 8 层

法定代表人：黄扬录

服务热线：95329

网址：www.zszq.com

（23）爱建证券有限责任公司

注册地址：上海市世纪大道 1600 号 32 楼

办公地址：上海市世纪大道 1600 号 32 楼

法定代表人：祝健

服务热线：4001962502

网址：www.ajzq.com

（24）东北证券股份有限公司

注册地址：吉林省长春市生态大街 6666 号

办公地址：吉林省长春市生态大街 6666 号

法定代表人：李福春

服务热线：95360

网址：www.nesc.cn

（25）广州证券股份有限公司

注册地址：广东省广州市天河区珠江西路 5 号广州国际金融中心主塔 19 层、
20 层

办公地址：广东省广州市天河区珠江西路 5 号广州国际金融中心主塔 19 层、
20 层

法定代表人：邱三发

服务热线：95396

网址：www.gzs.com.cn

（26）中信期货有限公司

注册地址：深圳市福田区中心三路8号卓越时代广场（二期）北座13层1301-1305室、14层

办公地址：深圳市福田区中心三路8号卓越时代广场（二期）北座13层1301-1305室、14层

法定代表人：张皓

服务热线：4009908826

网址：www.citicsf.com

（27）海通证券股份有限公司

注册地址：上海市广东路689号海通证券大厦

办公地址：上海市广东路689号海通证券大厦

法定代表人：周杰客服电话：95553 或 4008888001

公司网址：www.htsec.com.cn

（28）中国国际金融股份有限公司

注册地址：北京市建国门外大街1号国贸写字楼2座27层及28层

办公地址：北京市建国门外大街1号国贸写字楼2座27层及28层

法定代表人：丁学东

客服电话：410-910-1166

公司网站：www.cicc.com.cn

B. 第三方销售

（1）天相投资顾问有限公司

注册地址：北京市西城区金融街19号富凯大厦B座701

办公地址：北京市西城区新街口外大街28号C座505

法定代表人：林义相

服务热线：010-66045555

网址：www.txsec.com

（2）蚂蚁（杭州）基金销售有限公司（原数米基金）

注册地址：杭州市余杭区仓前街道文一西路 1218 号 1 栋 202 室
办公地址：浙江省杭州市滨江区江南大道 3588 号恒生大厦 12 楼
法定代表人：陈柏青
服务热线：4000766123
网址：www.fund123.cn

(3) 上海好买基金销售有限公司

注册地址：上海市虹口区欧阳路 196 号 26 号楼 2 楼 41 号
办公地址：上海市浦东南路 1118 号鄂尔多斯国际大厦 903~906 室
法定代表人：杨文斌
服务热线：4007009665
网址：www.ehowbuy.com

(4) 上海长量基金销售投资顾问有限公司

注册地址：上海市浦东新区高翔路 526 号 2 幢 220 室
办公地址：上海市浦东新区东方路 1267 号 11 层
法定代表人：张跃伟
服务热线：4008202899
网址：www.erichfund.com

(5) 众升财富（北京）基金销售有限公司（原万银财富）

注册地址：北京市朝阳区望京东园四区 A 座 9 层 908 室
办公地址：北京市朝阳区望京浦项中心 A 座 04-08
法定代表人：李招弟
服务热线：4000598888
网址：www.zscffund.com

(6) 浙江同花顺基金销售有限公司

注册地址：杭州市文二西路 1 号 903 室
办公地址：杭州市余杭区五常街道同顺街 18 号同花顺大厦
法定代表人：凌顺平
服务热线：4008773772
网址：www.5ifund.com

(7) 上海天天基金销售有限公司

注册地址：上海市龙田路 190 号 2 号楼 2 层

办公地址：上海市徐汇区宛平南路 88 号金座

法定代表人：其实

服务热线：4001818188

网址：www.1234567.com.cn

(8) 和讯信息科技有限公司

注册地址：北京市朝阳区朝外大街 22 号 1002 室

办公地址：北京市朝阳区朝外大街 22 号 1002 室

法定代表人：王莉

服务热线：4009200022

网址：licaike.hexun.com

(9) 北京恒天明泽基金销售有限公司

注册地址：北京市经济技术开发区宏达北路 10 号 5 层 5122 室

办公地址：北京市朝阳区东三环北路甲 19 号 SOHO 嘉盛中心 30 层 3001 室

法定代表人：周斌

服务热线：4008980618

网址：www.chtfund.com

(10) 北京钱景基金销售有限公司

注册地址：北京市海淀区丹棱街 6 号 1 幢 9 层 1008-1012

办公地址：北京市海淀区丹棱街 6 号 1 幢 9 层 1008-1012

法定代表人：赵荣春

服务热线：4008936885

网址：www.qianjing.com

(11) 一路财富（北京）信息科技股份有限公司

注册地址：北京市西城区阜成门外大街 2 号 1 幢 A2208 室

办公地址：北京市西城区阜成门外大街 2 号 1 幢 A2208 室

法定代表人：吴雪秀

服务热线：4000011566

网址：www.yilucaifu.com

(12) 上海利得基金销售有限公司

注册地址：上海市宝山区蕴川路 5475 号 1033 室

办公地址：上海浦东新区峨山路 91 弄 61 号 10 号楼 12 楼

法定代表人：李兴春

服务热线：4009217755

网址：www.leadbank.com.cn

(13) 诺亚正行（上海）基金销售投资顾问有限公司

注册地址：上海市虹口区飞虹路 360 弄 9 号 3724 室

办公地址：上海市杨浦区昆明路 508 号北美广场 B 座 12 楼

法定代表人：汪静波

服务热线：4008215399

网址：www.noah-fund.com

(14) 上海陆金所基金销售有限公司

注册地址：上海市浦东新区陆家嘴环路 1333 号 14 楼 09 单元

办公地址：上海市浦东新区陆家嘴环路 1333 号 14 楼

法定代表人：胡学勤

服务热线：4008219031

网址：www.lufunds.com

(15) 上海凯石财富基金销售有限公司

注册地址：上海市黄浦区西藏南路 765 号 602-115 室

办公地址：上海市黄浦区延安东路 1 号凯石大厦 4 楼

法定代表人：陈继武

服务热线：4006433389

网址：www.vstonefund.com

(16) 大泰金石基金销售有限公司

注册地址：南京市建邺区江东中路 222 号南京奥体中心现代五项馆 2105 室

办公地址：上海市浦东新区峨山路 505 号东方纯一大厦 15 楼

法定代表人：袁顾明

服务热线：021-22267995

网址：www.dtfunds.com

（17）北京虹点基金销售有限公司（原乐融多源）

注册地址：北京市朝阳区工人体育场北路甲2号裙房2层222单元

办公地址：北京市朝阳区工人体育馆北路甲2号盈科中心B座裙楼二层

法定代表人：胡伟

服务热线：4006180707

网址：www.hongdianfund.com

（18）珠海盈米财富管理有限公司

注册地址：珠海市横琴新区宝华路6号105室-3491

办公地址：广州市海珠区琶洲大道东1号保利国际广场南塔12楼B1201-1203

法定代表人：肖雯

服务热线：020-89629066

网址：www.yingmi.cn

（19）深圳众禄基金销售股份有限公司

注册地址：深圳市罗湖区梨园陆物资控股置地大厦8楼801室

办公地址：深圳市罗湖区梨园陆物资控股置地大厦8楼801室

法定代表人：薛峰

服务热线：4006788887

网址：www.zlfund.cn

（20）深圳富济财富管理有限公司

注册地址：深圳市福田区福田街道金田路中洲大厦35层01B、02、03、04单位

办公地址：深圳市南山区粤海街道科苑南路高新南七道惠恒集团二期418室

法定代表人：刘鹏宇

服务热线：0755-83999907

网址：www.jinqianwo.cn

（21）奕丰金融服务（深圳）有限公司

注册地址：深圳市前海深港合作区千湾一路1号A栋201室

办公地址：深圳市南山区海德三道航天科技广场A座17楼1704室

法定代表人：TAN YIK KUAN

服务热线：4006840500

网址：www.ifastps.com.cn

（22）上海联泰资产管理有限公司

注册地址：中国（上海）自由贸易试验区富特北路277号3层310室

办公地址：上海市长宁区福泉北路518号8号楼3层

法定代表人：燕斌

服务热线：4001666788

网址：www.66zichan.com

（23）深圳市新兰德证券投资咨询有限公司

注册地址：圳市福田区华强北路赛格科技园4栋10层1006#

办公地址：北京市西城区宣武门外大街28号富卓大厦A座7层

法定代表人：张彦

服务热线：4001661188

网址：8.jrj.com.cn

（24）北京创金启富投资管理有限公司

注册地址：北京市西城区民生胡同31号5号楼51A

办公地址：北京市西城区白纸坊东街2号经济日报社综合楼A座712室

法定代表人：梁蓉

服务热线：4006262818

网址：www.5irich.com

（25）乾道盈泰基金销售（北京）有限公司

注册地址：北京市西城区德胜门外大街13号院1号楼1302

办公地址：北京市西城区德外大街合生财富广场1302室

法定代表人：王兴吉

服务热线：4000888080

网址：www.qiandaojr.com

(26) 中证金牛（北京）投资咨询有限公司

注册地址：北京市丰台区东管头1号2号楼2-45室

办公地址：北京市西城区宣武门外大街甲1号环球财讯中心A座5层

法定代表人：钱昊旻

服务热线：4008909998

网址：www.jnlc.com

(27) 北京晟视天下投资管理有限公司

注册地址：北京市怀柔区九渡河镇黄坎村735号03室

办公地址：北京市朝阳区万通中心D座21层

法定代表人：蒋煜

服务热线：4008188866

网址：fund.shengshiview.com

(28) 北京新浪仓石基金销售有限公司

注册地址：北京市海淀区东北旺西路中关村软件园二期(西扩)N-1、N-2地块新浪总部科研楼5层518室

办公地址：北京市海淀区东北旺西路中关村软件园二期(西扩)N-1、N-2地块新浪总部科研楼5层518室

法定代表人：李昭琛

服务热线：010-62675369

网址：www.xincai.com

(29) 北京汇成基金销售有限公司

注册地址：北京市海淀区中关村大街11号E世界财富中心A座1108号

办公地址：北京市海淀区中关村大街11号E世界财富中心A座1108号

法定代表人：王伟刚

服务热线：4006199059

网址：www.hcjijin.com

(30) 北京肯特瑞财富投资管理有限公司（京东金融）

注册地址：北京市海淀区中关村东路66号1号楼22层2603-06

办公地址：北京市大兴区亦庄经济开发区科创十一街 18 号院 A 座 17 层

法定代表人：陈超

服务热线：95118

网址：fund.jd.com

（31）上海华夏财富投资管理有限公司

注册地址：上海市虹口区东大名路 687 号 1 幢 2 楼 268 室

办公地址：北京市西城区金融大街 33 号通泰大厦 B 座 8 层

法定代表人：毛淮平

服务热线：4008175666

网址：www.amcfortune.com

（32）天津万家财富资产管理有限公司

注册地址：天津自贸区（中心商务区）迎宾大道 1988 号滨海浙商大厦公寓
2-2413 室

办公地址：北京市西城区太平桥大街丰盛胡同 28 号太平洋保险大厦

法定代表人：李修辞

服务热线：01059013895

网址：www.wanjiawealth.com

（33）上海基煜基金销售有限公司

注册地址：上海市崇明县长兴镇路潘园公路 1800 号 2 号楼 6153 室（上海
泰和经济发展区）

办公地址：上海市昆明路 518 号北美广场 A1002-A1003 室

法定代表人：王翔

服务热线：4008205369

网址：www.jiyufund.com.cn

（34）上海有鱼基金销售有限公司

注册地址：上海自由贸易试验区浦东大道 2123 号 3 层 3E-2655 室

办公地址：上海市徐汇区桂平路 391 号 A 座五层

法定代表人：林琼

服务热线：400-767-6298

网址：www.youyufund.com

（35）上海万得基金销售有限公司

注册地址：中国（上海）自由贸易试验区福山路 33 号 11 楼 B 座

办公地址：上海市浦东新区浦明路 1500 号万得大厦 11 楼

法定代表人：王廷富

服务热线：400-821-0203

网址：www.520fund.com.cn

（36）南京苏宁基金销售有限公司

注册地址：南京市玄武区苏宁大道 1-5 号

办公地址：南京市玄武区苏宁大道 1-5 号

法定代表人：刘汉青

服务热线：95177

网址：www.snjijin.com

（37）上海挖财基金销售有限公司

注册地址：中国（上海）自由贸易试验区杨高南路 799 号 5 层 01、02、03 室

办公地址：中国（上海）自由贸易试验区杨高南路 799 号 5 层 01、02、03 室

法定代表人：冷飞

服务热线：021-50810673

网址：www.wacaijin.com

（38）和耕传承基金销售有限公司

注册地址：郑州市郑东新区东风东路东、康宁街北 6 号楼 6 楼 602、603 房间

办公地址：北京市朝阳区酒仙桥路 6 号院国际电子城 b 座

法定代表人：李淑慧

服务热线：4000-555-671

网址：www.hgccpb.com

3、场内代销机构

投资者可通过“上证基金通”办理本基金 A 类份额（基金代码：519128）和 C 类份额（基金代码：519129）的上海证券交易所场内申购与赎回，可办理“上证基金通”业务的证券公司的具体名单可在上海证券交易所网站查询。如果上海证券交易所增加或减少具有“上证基金通”业务资格的证券公司，请以上海证券交易所的具体规定为准。

（二）注册登记机构

名称：中国证券登记结算有限责任公司
住所：北京市西城区太平桥大街 17 号
办公地址：北京市西城区太平桥大街 17 号
法定代表人：周明
联系人：赵亦清
电话：（010）50938782
传真：（010）50938991

（三）出具法律意见书的律师事务所和经办律师

名称：国浩律师（上海）事务所
办公地址：上海市静安区北京西路 968 号嘉地中心 23-25 层
负责人：李强
电话：021-52341668
传真：021-62676960
联系人：孙芳尘
经办律师：宣伟华、孙芳尘

（四）审计基金财产的会计师事务所和经办注册会计师

名称：普华永道中天会计师事务所（特殊普通合伙）
住所：中国（上海）自由贸易试验区陆家嘴环路 1318 号星展银行大厦
507 单元 01 室
办公地址：上海市湖滨路 202 号普华永道中心 11 楼
执行事务合伙人：李丹
电话：（021）23238888

联系人：张振波

经办注册会计师：薛竞、张振波

（五）其他服务机构及委托办理业务的有关情况

公司信息技术系统由信息技术系统基础设施系统以及有关业务应用系统构成。信息技术系统基础设施系统包括机房工程系统、网络集成系统，这些系统在公司筹建之初由专业的系统集成公司负责建成，之后日常的维护管理由公司负责，但与第三方服务公司签订有技术服务合同，由其提供定期的巡检及特殊情况下的技术支持。公司业务应用系统主要包括开放式基金登记过户子系统、直销系统、资金清算系统、投资交易系统、估值核算系统、网上交易系统、呼叫中心系统、外服系统、营销数据中心系统等。这些系统也主要是在公司筹建之初采购专业系统提供商的产品建设而成，建成之后在业务运作过程中根据公司业务的需要进行了相关的系统功能升级，升级由系统提供商负责完成，升级后的系统也均是系统提供商对外提供的通用系统。业务应用系统日常的维护管理由公司负责，但与系统提供商签订有技术服务合同，由其提供定期的巡检及特殊情况下的技术支持。除上述情况外，公司未委托服务机构代为办理重要的、特定的信息技术系统开发、维护事项。

另外，本公司可以根据自身发展战略的需要，委托资质良好的基金服务机构代为办理基金份额登记、估值核算等业务。

四、 基金的名称

浦银安盛月月盈定期支付债券型证券投资基金

五、 基金的类型

债券型证券投资基金

六、 投资目标

在严格控制投资风险的前提下，追求超过业绩比较基准的收益水平。

七、 基金的投资范围

本基金的投资范围为具有良好流动性的金融工具，包括国内依法发行上市的国家债券、金融债券、次级债券、中央银行票据、企业债券、中小企业私募债券、公司债券、中期票据、短期融资券、可转换债券（含分离交易可转债）、质押及买断式回购、协议存款、通知存款、定期存款、资产支持证券等金融工具以及法律法规或中国证监会允许基金投资的其他固定收益证券品种（但须符合中国证监会的相关规定）。

本基金不从二级市场买入股票或权证，也不参与一级市场新股申购或股票增发。

基金的投资组合比例为：投资于债券资产的比例不低于基金资产的 80%，在每个开放期的前 3 个月和后 3 个月以及开放期期间不受前述投资组合比例的限制。本基金在封闭期内持有现金或者到期日在一年以内的政府债券占基金资产净值的比例不受限制，但在开放期本基金持有现金或者到期日在一年以内的政府债券不低于基金资产净值的 5%，其中现金不包括结算备付金、存出保证金、应收申购款等。

如法律法规或监管机构以后允许基金投资其他品种，基金管理人在履行适当程序后，可以将其纳入投资范围，其投资比例遵循届时有效的法律法规和相关规定。

八、 基金的投资策略

本基金一方面按照自上而下的方法对基金的资产配置、久期管理、类属配置进行动态管理，寻找各类资产的潜在良好投资机会，一方面在个券选择上采用自下而上的方法，通过流动性考察和信用分析策略进行筛选。整体投资通过对风险的严格控制，运用多种积极的资产管理增值策略，实现投资目标。

（一）资产配置

本基金将自上而下地实施整体资产配置策略，通过对宏观经济运行状况、货币政策变化、市场利率走势、市场资金供求情况、经济周期等要素的定性与

定量的考察，预测各大类资产未来收益率变化情况，在不同的大类资产之间进行动态调整和优化，以规避市场风险，提高基金收益率。

（二）固定收益类证券投资策略

1、久期与期限结构管理策略

利率风险是债券投资最主要的风险来源和收益来源之一，衡量债券利率风险的核心指标是久期。本基金通过对宏观经济状况和货币政策的分析，对债券市场走势作出判断，并形成对未来市场利率变动方向的预期，动态调整债券组合的久期。在久期确定的基础上，根据对收益率曲线形状变化情景的分析，分别采用子弹型策略、哑铃型策略或梯形策略，在长期、中期和短期债券间进行合理配置，以从长、中、短期债券的相对价格变化中获利。

2、类属配置策略

在保证流动性的基础上，本基金将通过国债、央行票据、金融债、企业债、公司债、可转换债券、短期融资券、可分离债券、资产支持证券、回购和银行存款等资产的合理组合实现稳定的投资收益。

类属配置主要策略包括研究国债与金融债之间的利差、交易所与银行间的市场利差、企业债与国债的信用利差等，寻找价值相对低估的投资品种。

3、个券选择策略

（1）流动性策略

流动性管理策略，主要是基于各类债券品种的行情指标跟踪，如价格、交易量、买卖价差、市场情绪、历史交易情况等因素综合分析考虑，并根据基金过往头寸追溯，对未来头寸进行精细化的管理和预测。在受限开放日、自由开放期，结合市场情况，提前作好现金、流动性较高的券品储备，应对流动性需求。

（2）信用分析策略

为了确保本金安全的基础上获得稳定的收益，本基金对企业债、公司债、金融债、短期融资券等信用债券进行信用分析。此分析主要通过三个角度完成：①独立第三方的外部评级结果；②第三方担保情况；③基于基金管理人自有的数量化公司财务研究模型的内部评价。该模型在信用评价方面的主要作用在于通过对部分关键的财务指标分析判断债

个券发行企业未来出现偿债风险的可能性，从而确定该企业发行债券的信用等级与利率水平。主要关键的指标包括：NET DEBT/EBITDA、EBIT/I、资产负债率、流动资产/流动负债、经营活动现金流/总负债。其中资产负债率、流动资产/流动负债主要分析企业债务水平与结构，其他的指标主要分析企业经营效益对未来偿债能力的支持能力。

4、回购策略

该策略在本基金封闭期内是风险较低的投资策略。即在基础组合的基础上，使用基础组合持有的债券进行回购融入短期资金滚动操作，同时选择适宜期限的交易所和银行间品种进行投资以获取骑乘及短期债券与货币市场利率的利差。

5、可转债投资策略

可转换公司债券是一种介于股票和债券之间的固定收益类投资品种，其理论价值等于作为普通债券的纯债券价值加上可转债内含选择权的价值。

①积极管理策略

可转债内含选择权定价是决定可转债投资价值的关键因素。本基金在对可转换公司债券条款和发行公司基本面进行深入分析研究的基础上，利用可转债的纯债券价值和到期收益率来判断可转债的债性，以增强本金投资的安全性；利用可转债转换价值相对于纯债价值的溢价率来判断可转债的股性，在市场出现投资机会时，优先选择股性强的品种，获取超额收益。

②一级市场申购策略

目前，可转债均采用定价发行，对于那些发行条款优惠、期权价值较高、公司基本面优良的可转债，因供求不平衡，会产生较大的一、二级市场价差。因此，为增加组合收益，本基金将在充分研究的基础上，参与可转换债券的一级市场申购，在严格控制风险的前提下获得稳定收益。

6、资产支持证券投资策略

本基金通过分析资产支持证券对应资产池的资产特征，来估计资产违约风险和提前偿付风险，根据资产证券化的收益结构安排，模拟资产支持证券的本金偿还和利息收益的现金流支付，并利用合理的收益率曲线对资产支持证券进行估值。同时还将充分考虑该投资品种的风险补偿收益和市场流动性，控制资

产支持证券投资的风险，以获取较高的投资收益。

7、自由开放期投资策略

基金投资兼顾流动性，结合市场情况，提前应对自由开放期的流动性需求。

8、中小企业私募债投资策略

中小企业私募债票面利率较高、信用风险较大、二级市场流动性较差。中小企业私募债不强制第三方评级。基金管理人通过内部信用分析系统，分析发债主体的信用水平及个债增信措施，量化比较判断估值，精选个债，谋求避险增收。信用分析系统分为行业、企业盈利水平、负债水平、担保增信四大子模块，对中小企业私募债的发行人所处行业，所在行业地位，持续盈利能力，未来负债偿债能力，债券增信措施进行量化评价，同时结合企业实地调研，上下游尽职调查等基本面考察，对债券风险收益进行综合评定。

本基金可能投资的中小企业私募债，其信用风险一般情况下高于其他公募债券，其流动性一般情况下弱于其他公募债券。

9、中期票据投资策略

投资策略通过浦银安盛信用分析系统，遴选收益风险平衡或被市场错误定价的中期票据，兼顾流动性，以持有到期为主，波段操作结合的方式进行中期票居的投资。

九、 业绩比较基准

本基金业绩比较基准为：中债综合全价指数

中债综合全价指数由中央国债登记结算有限责任公司编制并发布，其指数样本涵盖国债、政策性银行债、商业银行债、地方企业债、中期票据以及证券公司短期融资券等 14 类券种，综合反映了债券市场整体价格和回报情况，是目前市场上较为权威的反映债券市场整体走势的基准指数之一。该指数合理、透明、公开，具有较好的市场接受度，作为衡量本基金债券投资部分业绩的比较基准，较为合适。

如果上述基准指数停止计算编制或更改名称，或者今后法律法规发生变化，

又或者市场推出更具权威、且更能够表征本基金风险收益特征的指数，则本基金管理人可与本基金托管人协商一致后，调整或变更本基金的业绩比较基准并及时公告，而无需召开基金份额持有人大会。

十、 风险收益特征

本基金为债券型基金，属于证券投资基金中的较低风险品种，其预期风险与预期收益高于货币市场基金，低于混合型基金和股票型基金。

十一、 基金的投资组合报告

基金管理人的董事会及董事保证本报告所载资料不存在虚假记载、误导性陈述或重大遗漏，并对其内容的真实性、准确性和完整性承担个别及连带责任。

本基金的托管人——上海银行股份有限公司根据本基金合同规定，复核了本报告中的财务指标、净值表现和投资组合报告等内容，保证复核内容不存在虚假记载、误导性陈述或者重大遗漏。

本投资组合报告所载数据截至 2018 年 3 月 31 日（财务数据未经审计）。

（一）报告期末基金资产组合情况

| 序号 | 项目 | 金额（元） | 占基金总资产的比例（%） |
|----|-------------------|---------------|--------------|
| 1 | 权益投资 | - | - |
| | 其中：股票 | - | - |
| 2 | 基金投资 | - | - |
| 3 | 固定收益投资 | 61,226,734.80 | 97.73 |
| | 其中：债券 | 61,226,734.80 | 97.73 |
| | 资产支持证券 | - | - |
| 4 | 贵金属投资 | - | - |
| 5 | 金融衍生品投资 | - | - |
| 6 | 买入返售金融资产 | - | - |
| | 其中：买断式回购的买入返售金融资产 | - | - |
| 7 | 银行存款和结算备付金合计 | 130,307.07 | 0.21 |
| 8 | 其他资产 | 1,290,165.44 | 2.06 |
| 9 | 合计 | 62,647,207.31 | 100.00 |

（二）报告期末按行业分类的股票投资组合

2.1 报告期末按行业分类的境内股票投资组合
本基金本报告期末未持有股票。

2.2 报告期末按行业分类的港股通投资股票投资组合
本基金本报告期末未持有港股通股票。

（三）报告期末按公允价值占基金资产净值比例大小排序的前十名股票投资 资明细

本基金本报告期末未持有股票。

（四）报告期末按债券品种分类的债券投资组合

| 序号 | 债券品种 | 公允价值 | 占基金资产净值比例（%） |
|----|-----------|---------------|--------------|
| 1 | 国家债券 | - | - |
| 2 | 央行票据 | - | - |
| 3 | 金融债券 | - | - |
| | 其中：政策性金融债 | - | - |
| 4 | 企业债券 | 53,044,446.40 | 90.24 |
| 5 | 企业短期融资券 | 5,009,000.00 | 8.52 |
| 6 | 中期票据 | - | - |
| 7 | 可转债（可交换债） | 3,173,288.40 | 5.40 |
| 8 | 同业存单 | - | - |
| 9 | 其他 | - | - |
| 10 | 合计 | 61,226,734.80 | 104.16 |

（五）报告期末按公允价值占基金资产净值比例大小排名的前五名债券投 资明细

金额单位：人民币元

| 序号 | 债券代码 | 债券名称 | 数量（张） | 公允价值 | 占基金资产净值比例（%） |
|----|---------------|------------------|--------|--------------|--------------|
| 1 | 136302 | 16龙盛04 | 55,000 | 5,267,900.00 | 8.96 |
| 2 | 122367 | 14财富债 | 50,100 | 5,036,553.00 | 8.57 |
| 3 | 01180032 2 | 18瑞康医药 SCP002 | 50,000 | 5,009,000.00 | 8.52 |

| | | | | | |
|---|--------|--------|--------|--------------|------|
| 4 | 136025 | 15黔路01 | 50,000 | 4,968,500.00 | 8.45 |
| 5 | 127398 | 16威海债 | 50,000 | 4,723,000.00 | 8.03 |

（六）报告期末按公允价值占基金资产净值比例大小排名的前十名资产支持证券投资明细

本基金本报告期末未持有资产支持证券。

（七）报告期末按公允价值占基金资产净值比例大小排序的前五名贵金属投资明细

本基金本报告期末未持有贵金属。

（八）报告期末按公允价值占基金资产净值比例大小排名的前五名权证投资明细

本基金本报告期末未持有权证。

（九）报告期末本基金投资的国债期货交易情况说明

1 本期国债期货投资政策

本基金投资范围尚未包含国债期货。

2 报告期末本基金投资的国债期货持仓和损益明细

本基金投资范围尚未包含国债期货。

3 本期国债期货投资评价

本基金投资范围尚未包含国债期货。

（十）投资组合报告附注

1、报告期内本基金投资的前十名证券的发行主体没有被监管部门立案调查或在报告编制日前一年内受到公开谴责、处罚的情况。

2、报告期内，本基金投资的前十名股票中不存在超出基金合同规定的备选股票库范围的情况。

3、其他各项资产构成

| 序号 | 名称 | 金额 |
|----|---------|--------------|
| 1 | 存出保证金 | 16,404.16 |
| 2 | 应收证券清算款 | 220,177.97 |
| 3 | 应收股利 | - |
| 4 | 应收利息 | 1,053,583.31 |
| 5 | 应收申购款 | - |

| | | |
|---|-------|--------------|
| 6 | 其他应收款 | - |
| 7 | 待摊费用 | - |
| 8 | 其他 | - |
| 9 | 合计 | 1,290,165.44 |

4、报告期末持有的处于转股期的可转换债券明细

| 序号 | 债券代码 | 债券名称 | 公允价值 | 占基金资产净值比例（%） |
|----|--------|------|--------------|--------------|
| 1 | 110034 | 九州转债 | 1,600,620.00 | 2.72 |
| 2 | 113009 | 广汽转债 | 652,080.00 | 1.11 |
| 3 | 110032 | 三一转债 | 575,900.00 | 0.98 |
| 4 | 127004 | 模塑转债 | 240,745.50 | 0.41 |
| 5 | 113012 | 骆驼转债 | 83,352.90 | 0.14 |

5、报告期末前十名股票中存在流通受限情况的说明

本基金本报告期末未持有股票。

6、投资组合报告附注的其他文字描述部分

-

十二、基金业绩

基金管理人依照恪尽职守、诚实信用、谨慎勤勉的原则管理和运用基金财产，但不保证基金一定盈利，也不保证最低收益。基金的过往业绩并不代表其未来表现。投资有风险，投资者在做出投资决策前应仔细阅读本基金的招募说明书。

（一）浦银月月盈 A 基金份额净值增长率及其与同期业绩比较基准收益率的比较：

| 阶段 | 净值增长率值 ① | 净值增长率标准差率 ② | 业绩比较基准收益率 ③ | 业绩比较基准收益率标准差 ④ | ①-③ | ②-④ |
|-----------------------|-------------|----------------|----------------|-------------------|--------|--------|
| 2014/12/05-2014/12/31 | 0.50% | 0.04% | -0.19% | 0.16% | 0.69% | -0.12% |
| 2015/01/01-2015/12/31 | 6.37% | 0.35% | 4.19% | 0.08% | 2.18% | 0.27% |
| 2016/01/01-2016/12/31 | 1.50% | 0.14% | -1.63% | 0.09% | 3.13% | 0.05% |
| 2017/01/01-2017/12/31 | 1.66% | 0.08% | -3.38% | 0.06% | 5.04% | 0.02% |
| 2018/01/01-2018/03/31 | 0.73% | 0.08% | 1.13% | 0.04% | -0.40% | 0.04% |

| | | | | | | |
|-----------------------|--------|-------|--------|-------|--------|-------|
| 2014/12/05-2018/03/31 | 11.10% | 0.21% | -0.04% | 0.08% | 11.14% | 0.13% |
|-----------------------|--------|-------|--------|-------|--------|-------|

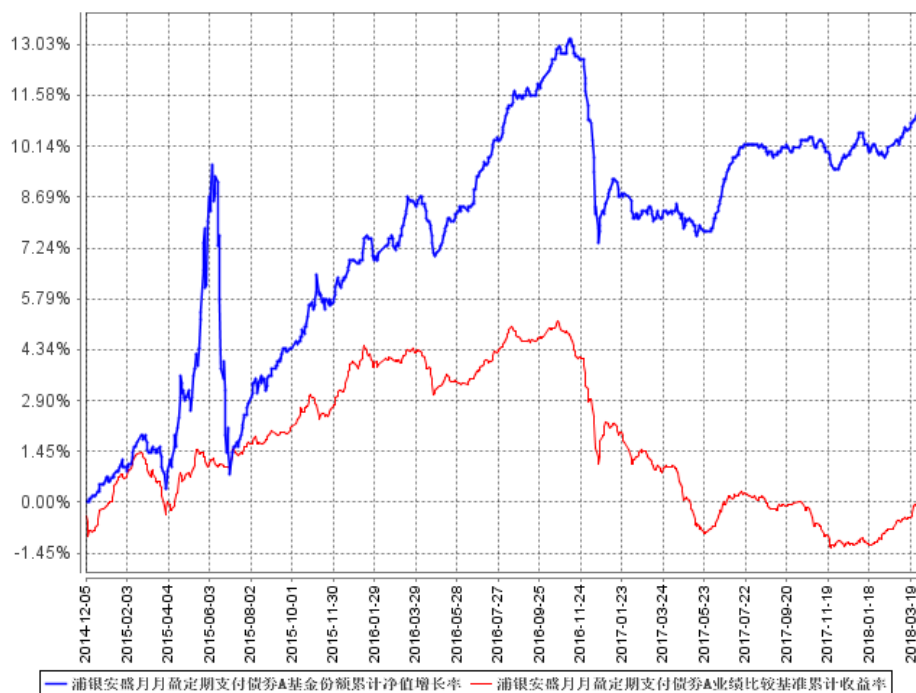
浦银月月盈 C 基金份额净值增长率及其与同期业绩比较基准收益率的比较：

| 阶段 | 净值增长率值 ① | 净值增长率标准差率 ② | 业绩比较基准收益率 ③ | 业绩比较基准收益率标准差 ④ | ①-③ | ②-④ |
|-----------------------|-------------|----------------|----------------|-------------------|--------|--------|
| 2014/12/05-2014/12/31 | 0.50% | 0.04% | -0.19% | 0.16% | 0.69% | -0.12% |
| 2015/01/01-2015/12/31 | 5.97% | 0.35% | 4.19% | 0.08% | 1.78% | 0.27% |
| 2016/01/01-2016/12/31 | 1.13% | 0.15% | -1.63% | 0.09% | 2.76% | 0.06% |
| 2017/01/01-2017/12/31 | 1.30% | 0.08% | -3.38% | 0.06% | 4.68% | 0.02% |
| 2018/01/01-2018/03/31 | 0.55% | 0.08% | 1.13% | 0.04% | -0.58% | 0.04% |
| 2014/12/05-2018/03/31 | 9.70% | 0.21% | -0.04% | 0.08% | 9.74% | 0.13% |

（二）浦银月月盈 A 自基金合同生效以来基金累计份额净值增长率变动及其与同期业绩比较基准收益率变动的比较

2014 年 12 月 5 日至 2018 年 3 月 31 日

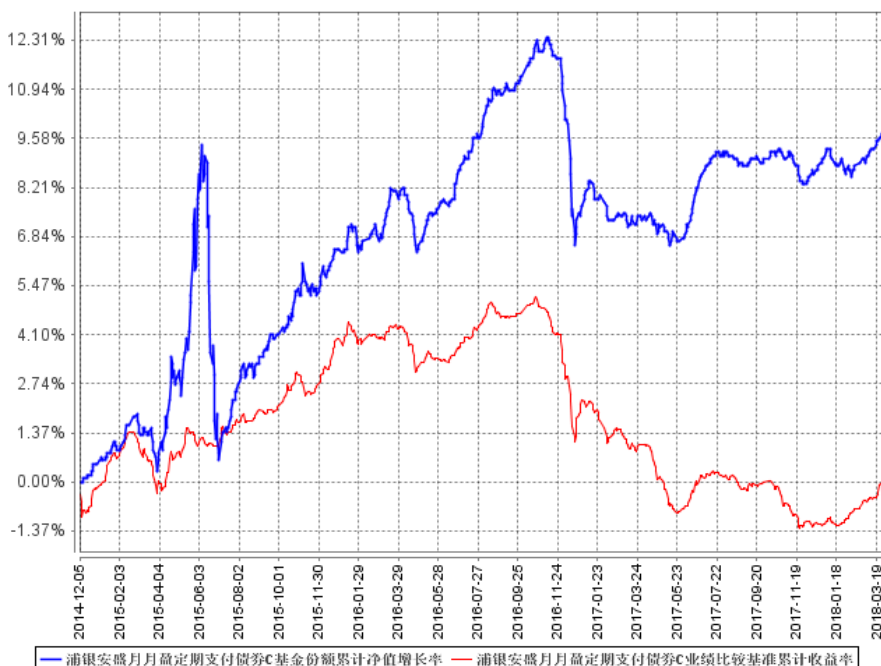
浦银安盛月月盈定期支付债券 A 基金份额累计净值增长率与同期业绩比较基准收益率的历史走势对比图



浦银月月盈 C 自基金合同生效以来基金累计份额净值增长率变动及其与同期业绩比较基准收益率变动的比较日

2014 年 12 月 5 日至 2018 年 3 月 31 日

浦银安盛月月盈定期支付债券C基金份额累计净值增长率与同期业绩比较基准收益率的历史走势对比图



注：根据基金合同第十三部分第四条规定：基金管理人应当自基金合同生效之日起6个月内使基金的投资组合比例符合基金合同的有关规定。本基金建仓期为2014年12月5日至2015年6月4日，建仓期结束时本基金投资组合比例符合本基金基金合同约定。

十三、 基金费用概览

（一）基金费用的种类

- 1、基金管理人的管理费；
- 2、基金托管人的托管费；
- 3、基金的销售服务费；
- 4、《基金合同》生效后与基金相关的信息披露费用；
- 5、《基金合同》生效后与基金相关的会计师费、律师费和诉讼费；
- 6、基金份额持有人大会费用；
- 7、基金的证券交易费用；
- 8、基金的银行汇划费用；
- 9、基金开户费和银行账户维护费；
- 10、按照国家有关规定和《基金合同》约定，可以在基金财产中列支的其

他费用

（二）基金费用计提方法、计提标准和支付方式

1、基金管理人的管理费

本基金的管理费按前一日基金资产净值的 0.7% 年费率计提。

$$H = E \times 0.7\% \div \text{当年天数}$$

H 为每日应计提的基金管理费

E 为前一日基金资产净值

基金管理费每日计算，逐日累计至每月月末，按月支付，由基金托管人复核后于次月前 5 个工作日内从基金财产中一次性支付给基金管理人。若遇法定节假日、公休假等，支付日期顺延。

2、基金托管人的基金托管费

本基金的托管费按前一日基金资产净值的 0.2 % 的年费率计提。托管费的计算方法如下：

$$H = E \times 0.2\% \div \text{当年天数}$$

H 为每日应计提的基金托管费

E 为前一日的基金资产净值

基金托管费每日计算，逐日累计至每月月末，按月支付，基金托管人复核后于次月前 5 个工作日内从基金财产中一次性支取。若遇法定节假日、公休日等，支付日期顺延。

3、基金销售服务费

本基金 A 类基金份额不收取销售服务费，C 类基金份额的销售服务费年费率为 0.35%。本基金销售服务费将专门用于本基金的销售与基金份额持有人服务，基金管理人将在基金年度报告中对该项费用的列支情况作专项说明。

销售服务费按前一日 C 类基金资产净值的 0.35% 年费率计提。

计算方法如下：

$$H = E \times 0.35\% \div \text{当年天数}$$

H 为 C 类基金份额每日应计提的销售服务费

E 为 C 类基金份额前一日基金资产净值

销售服务费每日计提，按月支付。

由基金托管人复核后于次月首日起 5 个工作日内从基金资产中划出，由基金管理人代收，基金管理人收到后按相关合同规定支付给基金销售机构等。若遇法定节假日、公休日等，支付日期顺延。

4、上述“一、基金费用的种类”中第 4—10 项费用，根据有关法规及相应协议规定，按费用实际支出金额列入或摊入当期费用，由基金托管人从基金财产中支付。

（三）不列入基金费用的项目

下列费用不列入基金费用：

- 1、基金管理人和基金托管人因未履行或未完全履行义务导致的费用支出或基金财产的损失；
- 2、基金管理人和基金托管人处理与基金运作无关的事项发生的费用；
- 3、《基金合同》生效前的律师费、会计师费和信息披露费用等相关费用；
- 4、其他根据相关法律法规及中国证监会的有关规定不得列入基金费用的项目。

（四）基金管理费、基金托管费和销售服务费的调整

基金管理人和基金托管人可根据基金发展情况调整基金管理费率、基金托管费率和 C 类基金份额销售服务费率等相关费率。降低基金管理费率、基金托管费率和 C 类基金份额销售服务费率，无须召开基金份额持有人大会。基金管理人必须依照有关规定于新的费率实施日前在指定媒体和基金管理人网站上刊登公告。

（五）基金税收

基金运作过程中涉及的各项纳税主体，其纳税义务根据国家税收法律、法规执行。

十四、对招募说明书更新部分的说明

1. 在“重要提示”部分，更新了部分内容；
2. 在“第一部分 绪言”部分，对招募说明书编写依据进行了更新；

3. 在“第二部分 释义”部分，补充了《流动性风险管理规定》、流动性受限资产的释义；

4. 在“第三部分 基金管理人”部分，对主要人员情况进行了更新；

5. 在“第四部分 基金托管人”部分，对基金托管人情况中的部分内容进行了更新；

6. 在“第五部分 相关服务机构”部分，对基金份额发售机构和出具法律意见书的律师事务所和经办律师部分内容进行了更新；

7. 在“第八部分 基金份额的申购、赎回与转换”部分，对申购与赎回的数额限制、申购费用和赎回费用、拒绝或暂停申购的情形及处理方式、暂停赎回或者延缓支付赎回款项的情形及处理方式、巨额赎回的情形及处理方式内容进行了更新；

8. 在“第十部分 基金的投资”部分，对投资范围、投资禁止行为与限制部分内容进行了更新，补充了本基金最近一期公开披露的投资组合报告的内容和截至 2018 年 3 月 31 日的投资业绩；

9. 在“第十二部分 基金资产的估值”部分，对暂停估值的情形部分内容进行了更新；

10. 在“第十六部分 基金的信息披露”部分，对公开披露的基金信息部分内容进行了更新；

11. 在“第十七部分 风险揭示”部分，对流动性风险部分内容进行了更新；

12. 在“第十九部分 基金合同的内容摘要”部分，对基金财产的投资方向和投资限制部分内容进行了更新；

13. 在“第二十部分 基金托管协议的内容摘要”部分，对托管协议当事人、基金托管人对基金管理人的业务监督与核查、基金资产净值计算和会计核算部分内容进行了更新；

14. 在“第二十二部分 其他应披露事项”部分，更新了基金管理人自 2017 年 12 月 6 日至 2018 年 6 月 5 日刊登于《中国证券报》、《上海证券报》、《证券时报》和公司网站的与本基金相关的公告。

浦银安盛基金管理有限公司

二〇一八年七月十九日