

东吴配置优化灵活配置混合型证券投资基金

更新招募说明书摘要

基金管理人：东吴基金管理有限公司

基金托管人：中国农业银行股份有限公司

重要提示

东吴配置优化灵活配置混合型证券投资基金（以下简称“本基金”）由东吴配置优化混合型证券投资基金变更而来。东吴配置优化混合型证券投资基金根据《东吴保本混合型证券投资基金基金合同》的约定由东吴保本混合型证券投资基金第一个保本周期届满后转型而来。

2017年12月21日东吴配置优化混合型证券投资基金以通讯方式召开基金份额持有人大会，会议审议通过了《关于东吴配置优化混合型证券投资基金转型有关事项的议案》，内容包括东吴配置优化混合型证券投资基金调整基金投资范围、投资策略、业绩比较基准、估值方法以及修订基金合同等，并同意将“东吴配置优化混合型证券投资基金”更名为“东吴配置优化灵活配置混合型证券投资基金”，上述基金份额持有人大会决议自表决通过之日起生效。自2017年12月25日起，《东吴配置优化灵活配置混合型证券投资基金基金合同》生效，《东吴配置优化混合型证券投资基金基金合同》于同日失效。

基金管理人保证《东吴配置优化灵活配置混合型证券投资基金招募说明书》（以下简称“《招募说明书》”或“本《招募说明书》”）的内容真实、准确、完整。本《招募说明书》经中国证监会备案，但中国证监会对本基金注册的备案，并不表明其对本基金的投资价值、市场前景和收益作出实质性判断或保证，也不表明投资于本基金没有风险。

本基金投资于证券市场，基金净值会因为证券市场波动等因素产生波动，投资者在投资本基金前，需充分了解本基金的产品特性，并承担基金投资中出现的各类风险，包括：因政治、经济、社会等环境因素对证券价格产生影响而形成的系统性风险，个别证券特有的非系统性风险，由于基金投资人连续大量赎回基金产生的流动性风险，基金管理人在基金管理实施过程中产生的基金管理风险、投资组合保险机制的风险等。

本基金为混合型证券投资基金，其预期收益和风险高于货币市场基金、债券型基金，而低于股票型基金，属于证券投资基金中的中高风险品种。

投资有风险，投资者在申购本基金前应认真阅读本招募说明书。基金的过往业绩并不

预示其未来表现。基金管理人管理的其他基金的业绩并不构成新基金业绩表现的保证。

基金管理人依照恪尽职守、诚实信用、谨慎勤勉的原则管理和运用基金资产，但不保证基金一定盈利，也不保证最低收益。

本基金单一投资者持有基金份额数不得达到或超过基金份额总数的50%，但在基金运作过程中因基金份额赎回等情形导致被动达到或超过50%的除外。

本招募说明书(更新)所载内容截止日为2018年6月25日，有关财务数据和净值表现截止日为2018年3月31日(财务数据未经审计)。

一、基金管理人

一、基金管理人概况

名称：东吴基金管理有限公司

住所：上海市浦东新区源深路279号(200135)

办公地址：上海市浦东新区源深路279号(200135)

法定代表人：王炯

设立日期：2004年9月2日

批准设立机关及批准设立文号：中国证券监督管理委员会证监基金字【2004】132号

组织形式：有限责任公司（国内合资）

注册资本：1亿元人民币

联系人：贾云鹏

电话：（021）50509888

传真：（021）50509884

客户服务电话：400—821—0588（免长途话费）、021-50509666

公司网址：www.scfund.com.cn

1、股权结构：

持股单位	出资额(万元)	占总股本比例
东吴证券股份有限公司	7000	70%
海澜集团有限公司	3000	30%
合计	10,000	100%

2、简要情况介绍：

公司实行董事会领导下的总经理负责制，公司总经理下设权益投资决策、固收投资决策、专户投资决策、风险管理、基金资产估值五个专门委员会；公司设有权益投资总部、固定收益总部、专户投资总部、研究策划部、集中交易室、营销管理总部、产品策略部、

信息技术部、基金事务部、综合管理部、合规风控部十一个部门。

二、主要人员情况

1、董事会成员

范力先生，董事长，硕士，高级经济师，中共党员。历任苏州团市委常委、办公室主任兼事业部部长，苏州证券公司投资部副经理、办公室主任、人事部总经理；东吴证券有限责任公司总裁助理、董事会秘书、经纪分公司总经理、公司副总裁、常务副总裁；东吴证券股份有限公司党委副书记、常务副总裁、副董事长。现任东吴证券股份有限公司党委书记、董事长、总裁。

汤勇先生，董事，工商管理 EMBA，注册会计师，中共党员。任江苏悦达时装有限公司财务会计、新能（张家港）能源有限公司计财处主任，现任海澜集团有限公司海澜资本投资部投资总监。

王炯先生，董事，硕士研究生、经济师，中共党员。历任苏州市统计局综合平衡处科员，东吴证券总裁办公室主任、机构客户部总经理、总裁助理，东吴基金管理有限公司常务副总经理。现任东吴基金管理有限公司总经理。

冯恂女士，董事，博士研究生，经济师，中共党员。历任东吴证券研究所研究员，国联证券研究所所长、总裁助理兼经管总部总经理、副总裁，东吴证券总规划师兼研究所所长、兼资产管理部总经理，现任东吴证券股份有限公司副总裁、总规划师。

陈建国先生，董事，硕士研究生，经济师，中共党员。历任昆山市信托投资公司第二证券部副经理，东吴证券昆山前进中路证券营业部副总经理、福州湖东路证券营业部总经理、昆山分公司副总经理、东吴证券经纪管理总部副总经理（主持工作），现任东吴证券人力资源部总经理。

周虹女士，董事，本科学历，现任海澜集团有限公司海澜资本投资部投资经理。

张婉苏女士，独立董事，经济学博士。历任担任斯洛文尼亚道迈尔机电有限责任公司苏州代表处法律顾问、南京大学法学院助教、讲师，现任南京大学法学院副教授。

袁勇志先生，独立董事，教授，博士生导师。历任苏州大学管理学院教师、苏州大学人文社科处处长、苏州大学党委研究生工作部部长，现任苏州大学出版社副总编。

方志刚先生，独立董事，大学学历，民建会员。企业类会计师、中国注册会计师、澳洲注册会计师。历任上海上审会计师事务所审计员、部门经理，上海长信会计师事务所部门经理，上海锦江国旅股份有限公司财务部经理、上海实业联合集团长城药业有限公司财务总监；上海众华沪银会计师事务所高级经理，现任瑞华会计师事务所（特殊普通合伙）

上海分所工作，权益合伙人。

2、监事会成员

张剑宏先生，监事会主席，硕士。历任苏州物资集团公司公司政策研究室科长、财务公司证券部总经理助理、办公室副主任、主任；东吴证券三香路营业部（原苏物贸证券营业部）总经理、总裁助理兼投资银行总部总经理、风险管理部、合规法务部总经理、合规总监兼首席风险官，现任东吴证券股份有限公司首席风险官。

王菁女士，监事，本科学士学位，会计师，中共党员。历任东吴证券经纪分公司财务经理、东吴证券财务部总经理助理、副总经理，现任东吴证券股份有限公司财务部总经理。

沈清韵女士，员工监事，硕士研究生，中共党员。历任普华永道中天会计师事务所高级审计员，东吴基金管理有限公司监察稽核部副总经理，监察稽核部总经理，现任合规风控副总监兼合规风控部总经理，董事会秘书。

3、高管人员

范力先生，董事长，硕士，高级经济师，中共党员。历任苏州团市委常委、办公室主任兼事业部部长，苏州证券公司投资部副经理、办公室主任、人事部总经理；东吴证券有限责任公司总裁助理、董事会秘书、经纪分公司总经理、公司副总裁、常务副总裁；东吴证券股份有限公司党委副书记、常务副总裁、副董事长。现任东吴证券股份有限公司党委书记、董事长、总裁。

王炯先生，总经理，硕士研究生、经济师，中共党员。历任苏州市统计局综合平衡处科员，东吴证券总裁办公室主任、机构客户部总经理、总裁助理，东吴基金管理有限公司常务副总经理。现任东吴基金管理有限公司总经理。

吕晖先生，督察长，大专。历任苏州商业大厦业务员，苏州证券公司交易员，苏州证券登记公司总经理助理，东吴证券资产管理总部副总经理，东吴证券吴江盛泽西环路营业部、吴江中山北路营业部总经理，东吴基金管理有限公司总经理助理、运营总监、东吴基金管理有限公司副总经理，现任东吴基金管理有限公司督察长。

4、基金经理

程涛，博士。曾任联合证券有限责任公司投资银行部高级经理，泰信基金管理有限公司研究员、基金经理助理，农银汇理基金管理有限公司基金经理、投资部总经理；2013年3月起程涛同志加入东吴基金管理有限公司，曾任公司基金经理、总经理助理、首席投资官、专户投资总监等职，现任公司总经理助理兼投资总监、基金经理。其中，自2017年

6月21日起担任东吴新趋势价值线灵活配置混合型证券投资基金基金经理，自2018年2月27日起担任东吴阿尔法灵活配置混合型证券投资基金基金经理，自2018年4月19日起担任东吴配置优化灵活配置混合型证券投资基金（原东吴配置优化混合型证券投资基金）基金经理。其中，2013年8月1日至2015年2月6日任东吴嘉禾优势精选混合型证券投资基金基金经理，2013年8月1日至2015年2月6日任东吴内需增长混合型证券投资基金基金经理，2013年8月13日至2015年2月6日任东吴价值成长双动力股票型证券投资基金基金经理，2014年3月19日至2015年4月14日任东吴阿尔法灵活配置混合型证券投资基金基金经理。

历任基金经理：

丁蕙：2012年08月13日至2014年06月28日；

戴斌：2014年11月6日（改名时间为2015年8月19日）至2017年7月29日；

杨庆定，2014年6月28日（改名时间为2015年8月19日）至2018年4月19日；

赵梅玲，2016年5月10日至2018年4月19日。

5、投资决策委员会成员

（1）权益投资决策委员会：王炯、彭敢、程涛、杨庆定、杜毅、付琦、刘元海、戴斌、王立立。王炯任权益投资决策委员会主席，彭敢、程涛为权益投资决策委员会副主席。

（2）固收投资决策委员会：王炯、杨庆定、付琦、周明。王炯任固收投资决策委员会主席，杨庆定、周明为固收投资决策委员会副主席。

上述人员之间不存在近亲属关系。

三、基金管理人的职责

1、依法募集资金，办理或者委托经由证监会认定的其他机构代为办理基金份额的申购、赎回和注册登记事宜；

2、办理基金备案手续；

3、自基金合同生效之日起，以诚实信用、勤勉尽责的原则管理和运用基金财产；

4、配备足够的具有专业资格的人员进行基金投资分析、决策，以专业化的经营方式管理和运作基金财产；

5、建立健全内部风险控制、监察与稽核、财务管理及人事管理等制度，保证所管理的基金财产和基金管理人的财产相互独立，对所管理的不同基金分别管理，分别记账，进行证券投资；

6、除依据《基金法》、基金合同及其他有关规定外，不得利用基金财产为自己及任何

第三人谋取利益，不得委托第三人运作基金财产；

7、依法接受基金托管人的监督；

8、采取适当合理的措施使计算基金份额申购、赎回和注销价格的方法符合《基金合同》等法律文件的规定，按有关规定计算并公告基金资产净值，确定基金份额申购、赎回的价格；

9、进行基金会计核算并编制基金财务会计报告；

10、编制季度、半年度和年度基金报告；

11、严格按照《基金法》、基金合同及其他有关规定，履行信息披露及报告义务；

12、保守基金商业秘密，不得泄露基金投资计划、投资意向等。除《基金法》、基金合同及其他有关规定另有规定外，在基金信息公开披露前应予保密，不得向他人泄露；

13、按基金合同的约定确定基金收益分配方案，及时向基金份额持有人分配基金收益；

14、按规定受理申购与赎回申请，及时、足额支付赎回款项；

15、依据《基金法》、基金合同及其他有关规定召集基金份额持有人大会或配合基金托管人、基金份额持有人依法召集基金份额持有人大会；

16、按规定保存基金财产管理业务活动的会计账册、报表、记录和其他相关资料 15 年以上；

17、确保需要向基金投资者提供的各项文件或资料在规定时间发出，并且保证投资者能够按照基金合同规定的时间和方式，随时查阅到与基金有关的公开资料，并在支付合理成本的前提下得到有关资料的复印件；

18、组织并参加基金财产清算小组，参与基金财产的保管、清理、估价、变现和分配；

19、面临解散、依法被撤销或者被依法宣告破产时，及时报告中国证监会并通知基金托管人；

20、因违反基金合同导致基金财产的损失或损害基金份额持有人合法权益时，应当承担赔偿责任，其赔偿责任不因其退任而免除；

21、监督基金托管人按法律法规和基金合同规定履行自己的义务，基金托管人违反基金合同造成基金财产损失时，基金管理人应为基金份额持有人利益向基金托管人追偿；

22、当基金管理人将其义务委托第三方处理时，应当对第三方处理有关基金事务的行为承担责任；

- 23、以基金管理人名义，代表基金份额持有人利益行使诉讼权利或实施其他法律行为；
- 24、执行生效的基金份额持有人大会的决议；
- 25、建立并保存基金份额持有人名册；
- 26、法律法规及中国证监会规定的和基金合同约定的其他义务。

四、基金管理人承诺

1、基金管理人将根据基金合同的规定，按照招募说明书列明的投资目标、理念、策略及限制等全权处理本基金的投资。

2、基金管理人严格遵守《证券法》、《基金法》、《信息披露办法》、《运作办法》、《销售办法》，建立健全内部控制制度，采取有效措施，防止以下《基金法》及有关法规禁止的行为发生：

- (1) 将其固有财产或者他人财产混同于基金财产从事证券投资；
- (2) 不公平地对待其管理的不同基金财产；
- (3) 利用基金财产或者职务之便为基金份额持有人以外的第三人牟取利益；
- (4) 向基金份额持有人违规承诺收益或者承担损失；
- (5) 承销证券；
- (6) 违反规定向他人贷款或者提供担保；
- (7) 从事承担无限责任的投资；
- (8) 买卖其他基金份额，但是中国证监会另有规定的除外；
- (9) 向本基金管理人、基金托管人出资；
- (10) 从事内幕交易、操纵证券交易价格及其他不正当的证券交易活动；
- (11) 法律、行政法规和中国证监会规定禁止的其他活动。

基金管理人运用基金财产买卖基金管理人、基金托管人及其控股股东、实际控制人或者与其有重大利害关系的公司发行的证券或者承销期内承销的证券，或者从事其他重大关联交易的，应当符合基金的投资目标和投资策略，遵循基金份额持有人利益优先原则，防范利益冲突，建立健全内部审批机制和评估机制，按照市场公平合理价格执行。相关交易必须事先得到基金托管人的同意，并按法律法规予以披露。重大关联交易应提交基金管理人董事会审议，并经过三分之二以上的独立董事通过。基金管理人董事会应至少每半年对关联交易事项进行审查。

如法律、行政法规或监管部门取消或调整上述禁止性规定，本基金管理人在履行适当程序后可不受上述规定的限制或按照调整后的规定执行。

3、基金管理人将加强人员管理，强化职业操守，督促和约束员工遵守国家有关法律、法规及行业规范，诚实信用、勤勉尽责，不从事以下行为：

- (1) 越权或违规经营；
- (2) 违反基金合同或托管协议；
- (3) 故意损害基金份额持有人或其他基金合同当事人的合法权益；
- (4) 在向中国证监会报送的资料中弄虚作假；
- (5) 拒绝、干扰、阻挠或严重影响中国证监会依法监管；
- (6) 玩忽职守、滥用职权；

(7) 泄露在任职期间知悉的有关证券、基金的商业秘密、尚未依法公开的基金投资内容、基金投资计划等信息或者明示、暗示他人从事相关的交易活动；

(8) 违反证券交易所业务规则，利用对敲、对倒、对仓等手段操纵市场价格，扰乱市场秩序；

- (9) 在公开信息披露中故意含有虚假、误导、欺诈成分；
- (10) 其他法律、行政法规以及中国证监会禁止的行为。

4、基金经理承诺

(1) 依照有关法律、法规和基金合同的规定，本着谨慎的原则为基金份额持有人谋取最大利益；

(2) 不利用职务之便为自己、被代理人、被代表人、受雇人或任何其他第三人谋取不当利益；

(3) 不泄漏在任职期间知悉的有关证券、基金的商业秘密，尚未依法公开的基金投资内容、基金投资计划等信息或者明示、暗示他人从事相关的交易活动。

五、基金管理人的内部控制制度

1、风险管理的理念

- (1) 风险管理是业务发展的保障；
- (2) 最高管理层负最终责任；
- (3) 分工明确、相互牵制的组织结构是前提；
- (4) 制度建设是基础；
- (5) 制度执行监督是保障。

2、风险管理的原则

- (1) 健全性原则：风险控制必须覆盖公司的各项业务、各个部门和各级人员，并渗透

到决策、执行、监督、反馈等各个经营环节；

(2) 有效性原则：通过科学的内控手段和方法，建立合理的内控程序，维护内控制度的有效执行；

(3) 独立性原则：公司设风险管理委员会、督察长和合规风控部，各风险控制机构和人员具有并保持高度的独立性和权威性，负责对公司各部门风险控制工作进行监察和稽核；

(4) 相互制约原则：公司内部部门和岗位的设置必须权责分明、相互制约，同时强化合规风控部对各部门的监察稽核职能；

(5) 防火墙原则：公司基金投资业务和公司自有资金投资业务应在空间上和制度上适当隔离，投资决策和交易清算应严格分离。对因业务需要知悉内幕信息的人员，应对其相应行为制定严格的审批程序和过失处罚措施；

(6) 适时性原则：公司内部控制制度的制定应具有前瞻性，并且随着公司经营战略、经营方针、经营管理等内部环境的变化和国家法律、法规、政策制度等外部环境的改变而及时进行相应的修改和完善；

(7) 成本效益原则。公司运用科学化的经营管理方法降低运作成本，提高经济效益，以合理的控制成本达到最佳的内部控制效果。

3、风险管理和内部风险控制体系结构

公司的风险管理体系结构是一个分工明确、相互牵制的组织结构，由最高管理层对风险管理负最终责任，各个业务部门负责本部门的风险评估和监控，监察部负责监察公司的风险管理措施的执行。具体而言，包括如下组成部分：

(1) 董事会：负责制定公司的风险管理政策，对风险管理负完全的和最终的责任。

(2) 风险管理委员会：作为总裁领导下的专门委员会之一，风险管理委员会负责协助经营管理层建立健全内部控制制度，保证公司内控制度适应业务发展的需要，制定公司的业务风险管理政策，主持重大业务的可行性论证，协助经营管理层处理其他有关内部控制方面的重大事项。

(3) 督察长：独立行使督察权利；直接对董事会负责；按季向风险控制委员会提交独立的风险管理报告和风险管理建议。

(4) 合规风控部：合规风控部负责公司内控机制与制度的建立、监察、评估和建议。

(5) 业务部门：风险管理是每一个业务部门最首要的责任。部门经理对本部门的风险负全部责任，负责履行公司的风险管理程序，负责本部门的风险管理系统的开发、执行和

维护，用于识别、监控和降低风险。

4、风险管理和内部风险控制措施

(1) 建立内控结构，完善内控制度：公司建立、健全了内控结构，高管人员关于内控有明确的分工，确保各项业务活动有恰当的组织和授权，确保监察活动是独立的，并得到高管人员的支持，同时置备操作手册，并定期更新。

(2) 建立相互分离、相互制衡的内控机制：建立、健全了各项制度，做到基金经理分开，投资决策分开，基金交易集中，形成不同部门、不同岗位之间的制衡机制，从制度上减少和防范风险。

(3) 建立、健全岗位责任制：建立、健全了岗位责任制，使每个员工都明确自己的任务、职责，并及时将各自工作领域中的风险隐患上报，以防范和减少风险。

(4) 建立风险分类、识别、评估、报告、提示程序：建立了评估风险的委员会，使用适合的程序，确认和评估与公司运作有关的风险；公司建立了自下而上的风险报告程序，对风险隐患进行层层汇报，使各个层次的人员及时掌握风险状况，从而以最快速度作出决策。

(5) 建立有效的内部监控系统：建立了足够、有效的内部监控系统，如电脑预警系统、投资监控系统，能对可能出现的各种风险进行全面和实时的监控。

(6) 使用数量化的风险管理手段：采取数量化、技术化的风险控制手段，建立数量化的风险管理模型，用以提示指数趋势、行业及个股的风险，以便公司及时采取有效的措施，对风险进行分散、控制和规避，尽可能地减少损失。

(7) 提供足够的培训：制定了完整的培训计划，为所有员工提供足够和适当的培训，使员工明确其职责所在，控制风险。

5、基金管理人关于内部合规控制声明书

(1) 基金管理人承诺以上关于内部控制的披露真实、准确；

(2) 基金管理人承诺根据市场变化和公司发展不断完善内部控制制度。

二、基金托管人

一、基金托管人基本情况

1、基本情况

名称：中国农业银行股份有限公司（简称中国农业银行）

住所：北京市东城区建国门内大街 69 号

办公地址：北京市西城区复兴门内大街 28 号凯晨世贸中心东座

法定代表人：周慕冰

成立日期：2009 年 1 月 15 日

批准设立机关和批准设立文号：中国银监会银监复[2009]13 号

基金托管业务批准文号：中国证监会证监基字[1998]23 号

注册资本：32,479,411.7 万元人民币

存续期间：持续经营

联系电话：010-66060069

传真：010-68121816

联系人：贺倩

中国农业银行股份有限公司是中国金融体系的重要组成部分，总行设在北京。经国务院批准，中国农业银行整体改制为中国农业银行股份有限公司并于 2009 年 1 月 15 日依法成立。中国农业银行股份有限公司承继原中国农业银行全部资产、负债、业务、机构网点和员工。中国农业银行网点遍布中国城乡，成为国内网点最多、业务辐射范围最广，服务领域最广，服务对象最多，业务功能齐全的大型国有商业银行之一。在海外，中国农业银行同样通过自己的努力赢得了良好的信誉，每年位居《财富》世界 500 强企业之列。作为一家城乡并举、联通国际、功能齐备的大型国有商业银行，中国农业银行一贯秉承以客户为中心的经营理念，坚持审慎稳健经营、可持续发展，立足县域和城市两大市场，实施差异化竞争策略，着力打造“伴你成长”服务品牌，依托覆盖全国的分支机构、庞大的电子化网络和多元化的金融产品，致力为广大客户提供优质的金融服务，与广大客户共创价值、共同成长。

中国农业银行是中国第一批开展托管业务的国内商业银行，经验丰富，服务优质，业绩突出，2004 年被英国《全球托管人》评为中国“最佳托管银行”。2007 年中国农业银行通过了美国 SAS70 内部控制审计，并获得无保留意见的 SAS70 审计报告。自 2010 年起中国农业银行连续通过托管业务国际内控标准（ISAE3402）认证，表明了独立公正第三方对中国农业银行托管服务运作流程的风险管理、内部控制的健全有效性的全面认可。中国农业银行着力加强能力建设，品牌声誉进一步提升，在 2010 年首届“‘金牌理财’TOP10 颁奖盛典”中成绩突出，获“最佳托管银行”奖。2010 年再次荣获《首席财务官》杂志颁发的“最佳资产托管奖”。2012 年荣获第十届中国财经风云榜“最佳资产托管银行”称号；2013 年至 2017 年连续荣获上海清算所授予的“托管银行优秀奖”和中央国债登记结算有

限责任公司授予的“优秀托管机构奖”称号；2015年、2016年荣获中国银行业协会授予的“养老金业务最佳发展奖”称号；2018年荣获中国基金报授予的公募基金20年“最佳基金托管银行”奖。

中国农业银行证券投资基金托管部于1998年5月经中国证监会和中国人民银行批准成立，2014年更名为托管业务部/养老金管理中心，内设综合管理部、业务管理部、客户一部、客户二部、客户三部、客户四部、风险合规部、产品研发与信息技术部、营运一部、营运二部、市场营销部、内控监管部、账户管理部，拥有先进的安全防范设施和基金托管业务系统。

2、主要人员情况

中国农业银行托管业务部现有员工近240名，其中具有高级职称的专家30余名，服务团队成员专业水平高、业务素质好、服务能力强，高级管理层均有20年以上金融从业经验和高级技术职称，精通国内外证券市场的运作。

3、基金托管业务经营情况

截止到2018年3月31日，中国农业银行托管的公开募集证券投资基金共414只。

二、基金托管人的内部控制制度

1、内部控制目标

严格遵守国家有关托管业务的法律法规、行业监管规章和行内有关管理规定，守法经营、规范运作、严格监察，确保业务的稳健运行，保证基金财产的安全完整，确保有关信息的真实、准确、完整、及时，保护基金份额持有人的合法权益。

2、内部控制组织结构

风险管理委员会总体负责中国农业银行的风险管理与内部控制工作，对托管业务风险管理和内部控制工作进行监督和评价。托管业务部专门设置了风险管理处，配备了专职内控监督人员负责托管业务的内控监督工作，独立行使监督稽核职权。

3、内部控制制度及措施

具备系统、完善的制度控制体系，建立了管理制度、控制制度、岗位职责、业务操作流程，可以保证托管业务的规范操作和顺利进行；业务人员具备从业资格；业务管理实行严格的复核、审核、检查制度，授权工作实行集中控制，业务印章按规程保管、存放、使用，账户资料严格保管，制约机制严格有效；业务操作区专门设置，封闭管理，实施音像监控；业务信息由专职信息披露人负责，防止泄密；业务实现自动化操作，防止人为事故的发生，技术系统完整、独立。

三、基金托管人对基金管理人运作基金进行监督的方法和程序

基金托管人通过参数设置将《基金法》、《运作办法》、基金合同、托管协议规定的投资比例和禁止投资品种输入监控系统，每日登录监控系统监督基金管理人的投资运作，并通过基金资金账户、基金管理人的投资指令等监督基金管理人的其他行为。

当基金出现异常交易行为时，基金托管人应当针对不同情况进行以下方式的处理：

1、电话提示。对媒体和舆论反映集中的问题，电话提示基金管理人；

2、书面警示。对本基金投资比例接近超标、资金头寸不足等问题，以书面方式对基金管理人进行提示；

3、书面报告。对投资比例超标、清算资金透支以及其他涉嫌违规交易等行为，书面提示有关基金管理人并报中国证监会。

三、相关服务机构

一、基金份额发售机构

1、直销机构：

(1) 东吴基金管理有限公司直销中心

名称：东吴基金管理有限公司直销中心

注册地址：上海市浦东新区源深路 279 号（200135）

办公地址：上海市浦东新区源深路 279 号（200135）

法定代表人：王炯

联系人：贾云鹏

直销电话：（021）50509880

传真：（021）50509884

客户服务电话：400-821-0588（免长途话费）、（021）50509666

网站：www.scfund.com.cn

(2) 网上交易

个人投资者可以通过本公司网上交易系统办理本基金的开户、认购等业务，具体交易细则请参阅本公司网站公告。

网上交易网址：www.scfund.com.cn

2、代销机构：

(1) 中国工商银行股份有限公司

注册地址：北京市西城区复兴门内大街 55 号（100005）

办公地址：北京市西城区复兴门内大街 55 号（100005）

法定代表人：姜建清

客服电话：95588

公司网址：www.icbc.com.cn

（2）中国农业银行股份有限公司

注册地址：北京市东城区建国门内大街 69 号

办公地址：北京市东城区建国门内大街 69 号

法定代表人：周慕冰

客服电话：95599

公司网址：www.abchina.com

（3）中国建设银行股份有限公司

注册地址：北京市西城区金融大街 25 号

办公地址：北京市西城区闹市口大街 1 号院 1 号楼

法定代表人：王洪章

客服电话：95533

公司网址：www.ccb.com

（4）交通银行股份有限公司

注册地址：上海市浦东新区银城中路 188 号

办公地址：上海市浦东新区银城中路 188 号

法定代表人：彭纯

客服电话：95559

公司网址：www.bankcomm.com

（5）招商银行股份有限公司

注册地址：深圳市深南大道 7088 号招商银行大厦

办公地址：深圳市深南大道 7088 号招商银行大厦

法定代表人：李建红

客服电话：95555

公司网址：www.cmbchina.com

（6）中信银行股份有限公司

注册地址：北京市东城区朝阳门北大街 8 号富华大厦 C 座

办公地址：北京市东城区朝阳门北大街 8 号富华大厦 C 座

法定代表人：田国立

客服电话：95558

公司网址：<http://bank.ecitic.com>

(7) 中国民生银行股份有限公司

注册地址：北京市西城区复兴门内大街 2 号

办公地址：北京市西城区复兴门内大街 2 号

法定代表人：洪崎

客服电话：95568

公司网址：www.cmbc.com.cn

(8) 中国邮政储蓄银行股份有限公司

注册地址：北京市西城区金融大街 3 号

办公地址：北京市西城区金融大街 3 号

法定代表人：李国华

客服电话：95580

公司网址：www.psbc.com

(9) 华夏银行股份有限公司

注册地址：北京市东城区建国门内大街 22 号（100005）

办公地址：北京市东城区建国门内大街 22 号（100005）

法定代表人：吴建

客户服务电话：95577

公司网址：www.hxb.com.cn

(10) 平安银行股份有限公司

注册地址：深圳市深南中路 1099 号平安银行大厦

办公地址：深圳市深南中路 1099 号平安银行大厦

法定代表人：孙建一

客服电话：40066-99999（免长途费）0755-961202

公司网址：www.pingan.com

(11) 宁波银行股份有限公司

注册地址：宁波市江东区中山东路 294 号

办公地址：宁波市鄞州区宁南南路 700 号宁波银行大楼

法定代表人：陆华裕

客服电话：96528，上海地区 962528

公司网址：www.nbcb.com.cn

（12）温州银行股份有限公司

注册地址：温州市车站大道华海广场 1 号楼

办公地址：温州市车站大道 196 号

法定代表人：邢增福

客服电话：0577-96699

公司网址：www.wzbank.cn

（13）烟台银行股份有限公司

注册地址：烟台市芝罘区海港路 25 号

办公地址：烟台市芝罘区海港路 25 号

法定代表人：叶文君

客服电话：4008-311-777

公司网址：www.yantaibank.net

（14）江苏银行股份有限公司

注册地址：南京市中华路 26 号

办公地址：南京市中华路 26 号

法定代表人：夏平

客服热线：96098, 4008696098

公司网址：www.jsbchina.cn

（15）苏州银行股份有限公司

注册地址：江苏省苏州工业园区钟园路 728 号

办公地址：江苏省苏州市工业园区钟园路 728 号

法定代表人：王兰凤

客服热线：96067

公司网址：www.suzhoubank.com

（16）天相投资顾问有限公司

注册地址：北京市西城区金融街 19 号富凯大厦 B 座 701

办公地址：北京市西城区新街口外大街 28 号 C 座 5 层

法定代表人：林义相

公司网址：<http://www.txsec.com>

(17) 和讯信息科技有限公司

注册地址：北京市朝阳区朝外大街 22 号 1002 室

办公地址：北京市朝阳区朝外大街 22 号泛利大厦 10 层

法定代表人：王莉

客服热线：400-920-0022

公司网址：<http://licaike.hexun.com/>

(18) 诺亚正行（上海）基金销售投资顾问有限公司

注册地址：上海市虹口区飞虹路 360 弄 9 号 3724 室

办公地址：上海市杨浦区秦皇岛路 32 号 c 栋

法定代表人：汪静波

客服热线：400-821-5399

公司网址：www.noah-fund.com

(19) 深圳众禄基金销售股份有限公司

注册地址：深圳市罗湖区梨园路 8 号 HALO 广场 4 楼

办公地址：深圳市罗湖区梨园路 8 号 HALO 广场 4 楼

法定代表人：薛峰

客服热线：4006-788-887

公司网址：www.zlfund.cn 及 www.jjmmw.com

(20) 上海天天基金销售有限公司

注册地址：上海市徐汇区龙田路 190 号 2 号楼 2 层

办公地址：上海市徐汇区宛平南路 88 号东方财富大厦

法定代表人：其实

客服热线：95021/400-1818-188

公司网址：<http://fund.eastmoney.com>

(21) 上海好买基金销售有限公司

注册地址：上海市虹口区欧阳路 196 号 26 号楼 2 楼 41 号

办公地址：上海市浦东新区浦东南路 1118 号鄂尔多斯国际大厦 903~906 室

法定代表人：杨文斌

客服热线：400-700-9665

公司网址：www.ehowbuy.com

(22) 蚂蚁（杭州）基金销售有限公司

注册地址：杭州市余杭区仓前街道文一西路 1218 号 1 栋 202 室

办公地址：浙江省杭州市西湖区万塘路 18 号黄龙时代广场 B 座

法定代表人：陈柏青

客服热线：4000766123

公司网址：www.fund123.cn

(23) 上海长量基金销售投资顾问有限公司

代销机构：上海长量基金销售投资顾问有限公司

注册地址：上海市浦东新区高翔路 526 号 2 幢 220 室

办公地址：上海市浦东新区东方路 1267 号 11 层

法定代表人：张跃伟

客服电话：400-820-2899

公司网站：www.erichfund.com

(24) 浙江同花顺基金销售有限公司

注册地址：浙江省杭州市西湖区文二西路 1 号元茂大厦 903 室

办公地址：浙江省杭州市翠柏路 7 号杭州电子商务产业园 2 号楼 2 楼

法定代表人：凌顺平

客服热线：4008-773-772

公司网址：www.5ifund.com

(25) 上海利得基金销售有限公司

注册地址：上海市宝山区蕴川路 5475 号 1033 室

办公地址：上海市浦东新区峨山路 91 弄 61 号 10 号楼 14 层

法定代表人：李兴春

客服电话：400-921-7755

公司网址：www.leadfund.com.cn

(26) 浙江金观诚基金销售有限公司

注册地址：杭州市拱墅区登云路 45 号（锦昌大厦）1 幢 10 楼 1001 室

办公地址：杭州市拱墅区登云路 45 号锦昌大厦一楼金观诚财富

法定代表人：蒋雪琦

客服热线：400-068-0058

公司网址：www.jincheng-fund.com

(27) 宜信普泽投资顾问（北京）有限公司

注册地址：北京市朝阳区建国路 88 号 9 号楼 15 层 1809

办公地址：北京市朝阳区建国路 88 号 SOHO 现代城 C 座 1809

法定代表人：戎兵

客服热线：400-6099-200

公司网址：www.yixinfund.com

(28) 南京苏宁基金销售有限公司

注册地址：南京市玄武区苏宁大道 1-5 号

办公地址：南京市玄武区苏宁大道 1-5 号

法定代表人：刘汉青

客服热线：95177

公司网址：www.snjijin.com

(29) 北京恒天明泽基金销售有限公司

注册地址：北京市经济技术开发区宏达北路 10 号五层 5122 室

办公地址：北京市朝阳区东三环北路甲 19 号 SOHO 嘉盛中心 30 层 3001 室

法定代表人：周斌

客服热线：4008980618

公司网址：www.chtfund.com

(30) 北京汇成基金销售有限公司

注册地址：北京市海淀区中关村大街 11 号 E 世界财富中心 A 座 11 层 1108 号

办公地址：北京市海淀区中关村大街 11 号 E 世界财富中心 A 座 11 层

法定代表人：王伟刚

客服热线：400-619-9059

公司网址：www.hcjijin.com

(31) 北京晟视天下投资管理有限公司

注册地址：北京市怀柔区九渡河镇黄坎村 735 号 03 室

办公地址：北京市朝阳区万通中心 D 座 21&28 层

法定代表人：蒋煜

客服热线：010-58170761

公司网址：<http://www.shengshiview.com.cn/>

(32) 一路财富（北京）信息科技有限公司

注册地址：北京市西城区阜成门大街 2 号万通新世界广场 A 座 2208

办公地址：北京市西城区阜成门大街 2 号万通新世界广场 A 座 2208

法定代表人：吴雪秀

客服热线：400-001-1566

公司网址：<http://www.yilucaifu.com>

(33) 北京钱景基金销售有限公司

注册地址：北京市海淀区丹棱街 6 号 1 幢 9 层 1008-1012

办公地址：北京市海淀区丹棱街 6 号 1 幢 9 层 1008-1012

法定代表人：赵荣春

客服热线：400-678-5095

公司网址：www.qianjing.com

(34) 成都华羿恒信基金销售有限公司

注册地址：成都市高新区蜀锦路 88 号新中泰国际大厦 1 号楼 32F2 号

办公地址：成都市高新区蜀锦路 88 号新中泰国际大厦 1 号楼 32F2 号

法定代表人：赵壁

客服热线：028-87326832

公司网址：<http://www.huayihengxin.com>

(35) 中经北证（北京）资产管理有限公司

注册地址：北京市西城区车公庄大街 4 号 5 号楼一层

办公地址：北京市西城区车公庄大街 4 号 5 号楼一层

法定代表人：徐福星

客服热线：400-600-0030

公司网址：<http://www.bzfunds.com/>

(36) 杭州科地瑞富基金销售有限公司

注册地址：杭州市下城区武林时代商务中心 1604 室

办公地址：杭州市下城区上塘路 15 号武林时代 20F

法定代表人：陈刚

客服热线：0571-86915761

公司网址：www.cd121.com

(37) 上海万得基金销售有限公司

注册地址：中国（上海）自由贸易试验区福山路 33 号 11 楼 B 座

办公地址：上海市浦东新区福山路 33 号 8 楼

法定代表人：王廷富

客服热线：400-821-0203

(38) 上海联泰资产管理有限公司

注册地址：中国（上海）自由贸易试验区富特北路 277 号 3 层 310 室

办公地址：上海市长宁区福泉北路 518 号 8 座 3 层

法定代表人：燕斌

客服热线：400-166-6788

公司网址：<http://www.66zichan.com>

(39) 上海汇付基金销售有限公司

注册地址：上海市黄浦区黄河路 333 号 201 室 A 区 056 单元

办公地址：上海市宜山路 700 号普天信息产业园 2 期 C5 栋汇付天下总部大楼 2 楼

法定代表人：金佶

客服热线：400-821-3999

公司网址：www.hotjijin.com

(40) 北京微动利投资管理有限公司

注册地址：北京市石景山区古城西路 113 号 3 层 342 室

办公地址：北京市石景山区古城西路 113 号 3 层 342 室

法定代表人：季长军

客服热线：400-188-5687

公司网址：www.buyforyou.com.cn

(41) 上海基煜基金销售有限公司

注册地址：上海市崇明县长兴镇路潘园公路 1800 号 2 号楼 6153 室（上海泰和经济发
展区）

办公地址：上海市杨浦区昆明路 518 号 A1002 室

法定代表人：王翔

客服热线：021-65370077

公司网址：www.jiyufund.com.cn

(42) 上海陆金所基金销售有限公司

注册地址：上海市浦东新区陆家嘴环路 1333 号 14 楼 09 单元

办公地址：上海市浦东新区陆家嘴环路 1333 号 14 楼

法定代表人：王之光

客户服务电话：4008219031

网址：www.lufunds.com

(43) 大泰金石基金销售有限公司

注册地址：南京市建邺区江东中路 222 号南京奥体中心现代五项馆 2105 室

办公地址：上海市浦东新区峨山路 505 号东方纯一大厦 15 楼

法定代表人：姚杨

客服热线：021-22267943

公司网址：<http://www.dtfortune.com/>

(44) 珠海盈米财富管理有限公司

注册地址：珠海市横琴区宝华路 6 号 105 室-3491

办公地址：广州市海珠区琶洲大道东 1 号保利国际广场南塔 1201-1203 室（邮编：510308）

法定代表人：肖雯

客户服务电话：020-89629066

网址：<http://www.yingmi.cn/>

(45) 奕丰金融服务（深圳）有限公司

注册地址：深圳市前海深港合作区前湾一路 1 号 A 栋 201 室（入住深圳市前海商务秘书有限公司）

办公地址：深圳市南山区海德三道航天科技广场 A 座 17 楼 1704 室

法定代表人：TEOWEEHOWE（张伟豪）

客服热线：400-684-0500

公司网址：www.ifastps.com.cn

(46) 中民财富管理（上海）有限公司

注册地址：上海市黄浦区中山南路 100 号 7 层 05 单元

办公地址：上海市浦东新区民生路 1199 弄证大五道口广场 1 号楼 27 层

法定代表人： 弭洪军

客服热线：400-876-5716

公司网址：www.cmiwm.com

(47) 中信期货有限公司

注册地址：深圳市福田区中心三路 8 号卓越时代广场（二期）北座 13 层 1301-1305 室、14 层

办公地址：深圳市福田区中心三路 8 号卓越时代广场（二期）北座 13 层 1301-1305 室、14 层

法定代表人：张皓

客户服务电话：400-990-8826

网址：www.citicsf.com

(48) 国泰君安证券股份有限公司

注册地址：中国（上海）自由贸易试验区商城路 618 号

办公地址：上海市浦东新区银城中路 168 号上海银行大厦 29 楼

法定代表人：杨德红

客户服务热线：95521/4008888666

公司网址：http://www.gtja.com

(49) 中信建投证券股份有限公司

注册地址：北京市朝阳区安立路 66 号 4 号楼

办公地址：北京市朝内大街 188 号

法定代表人：张佑君

客服电话：400-8888-108

公司网址：www.csc108.com

(50) 国信证券股份有限公司

注册地址：深圳市罗湖区红岭中路 1012 号国信证券大厦十六层至二十六层

办公地址：深圳市罗湖区红岭中路 1012 号国信证券大厦十六层至二十六层

法定代表人：何如

客服电话：95536

公司网址：www.guosen.com.cn

（51）招商证券股份有限公司

注册地址：深圳市福田区益田路江苏大厦 A 座 38—45 层

办公地址：深圳市福田区益田路江苏大厦 A 座 38—45 层

法定代表人：宫少林

客服电话：95565、400-8888-111

公司网址：www.newone.com.cn

（52）中信证券股份有限公司

注册地址：广东省深圳市福田区中心三路 8 号卓越时代广场（二期）北座

办公地址：北京市朝阳区亮马桥路 48 号中信证券大厦

法定代表人：张佑君

客服热线：95548

公司网址：www.cs.ecitic.com

（53）海通证券股份有限公司

注册地址：上海市广东路 689 号

办公地址：上海市广东路 689 号

法定代表人：周杰

客服电话：021-23219000

公司网址：www.htsec.com

（54）申万宏源证券有限公司

注册地址：上海市徐汇区长乐路 989 号 45 层

办公地址：上海市徐汇区长乐路 989 号 45 层（邮编：200031）

客服电话：95523 或 4008895523

公司网址：www.swhysc.com

联系人：黄莹

（55）长江证券股份有限公司

注册地址：武汉市新华路特 8 号长江证券大厦

办公地址：武汉市新华路特 8 号长江证券大厦

法定代表人：尤习贵

客服电话：95579 或 4008-888-999

公司网址：www.95579.com

(56) 安信证券股份有限公司

注册地址：深圳市福田区金田路 4018 号安联大厦 35 层、28 层 A02

办公地址：深圳市福田区深南大道凤凰大厦 1 栋 9 层

法定代表人：牛冠兴

客服电话：400-800-1001

公司网址：www.essence.com.cn

(57) 西南证券股份有限公司

注册地址：重庆市江北区桥北苑 8 号

办公地址：重庆市江北区桥北苑 8 号西南证券大厦

法定代表人：吴坚

客服热线：95355、4008096096

公司网址：www.swsc.com.cn

(58) 万联证券股份有限公司

注册地址：广东省广州市天河区珠江东路 11 号高德置地广场 F 座 18、19 层

办公地址：广东省广州市天河区珠江东路 11 号高德置地广场 F 座 18、19 层

法定代表人：张建军

客服热线：4008888133

公司网址：www.wlzq.com.cn

(59) 渤海证券股份有限公司

注册地址：天津市经济技术开发区第二大街 42 号写字楼 101 室

办公地址：天津市经济技术开发区第二大街 42 号写字楼 101 室

法定代表人：杜庆平

客服电话：400-6515-988

公司网址：www.bhzq.com

(60) 华泰证券股份有限公司

注册地址：南京市江东中路 228 号

办公地址：南京市建邺区江东中路 228 号华泰证券广场、深圳市福田区深南大道 4011 号港中旅大厦 18 楼

法定代表人：周易

客服电话：95597

公司网址：www.htsc.com.cn

(61) 中信证券（山东）有限责任公司

注册地址：青岛市崂山区深圳路 222 号 1 号楼 2001

办公地址：青岛市市南区东海西路 28 号龙翔广场东座 5 层

法定代表人：姜晓林

客服电话：95548

公司网址：www.zxzqsd.com.cn

(62) 东吴证券股份有限公司

注册地址：苏州工业园区星阳街 5 号

办公地址：苏州工业园区星阳街 5 号

法定代表人：范力

客服电话：0512-3339628895530

公司网址：www.dwzq.com.cn

(63) 信达证券股份有限公司

注册地址：北京市西城区闹市口大街 9 号院 1 号楼

办公地址：北京市西城区闹市口大街 9 号院 1 号楼

法定代表人：张志刚

客服电话：95321

公司网址：www.cindasc.com

(64) 光大证券股份有限公司

注册地址：上海市静安区新闻路 1508 号

办公地址：上海市静安区新闻路 1508 号

法定代表人：周健男

客服电话：95525

公司网址：www.ebscn.com

(65) 广州证券股份有限公司

注册地址：广州市珠江西路 5 号广州国际金融中心主塔 19、20 楼

办公地址：广州市珠江西路 5 号广州国际金融中心主塔 19、20 楼

法定代表人：邱三发

客服电话：020-961303

公司网址：www.gzs.com.cn

(66) 南京证券股份有限公司

注册地址：南京市江东中路 389 号

办公地址：南京市江东中路 389 号

法定代表人：步国旬

客服电话：95386

公司网址：www.njzq.com.cn

(67) 上海证券有限责任公司

注册地址：上海市西藏中路 336 号

办公地址：上海市四川中路 213 号久事商务大厦 7 楼

法定代表人：龚德雄

传真：021-53686100，021-53686200

网址：www.962518.com

(68) 国联证券股份有限公司

注册地址：无锡市金融一街 8 号

办公地址：无锡市金融一街 8 号国联大厦

法定代表人：姚志勇

客服电话：95570

公司网址：www.glsc.com.cn

(69) 平安证券股份有限公司

注册地址：深圳市福田区中心区金田路 4036 号荣超大厦 16-20 层

办公地址：深圳市福田区中心区金田路 4036 号荣超大厦 16-20 层（518048）

法定代表人：谢永林

客服热线：95511-8

公司网址：www.PINGAN.com

(70) 华安证券股份有限公司

注册地址：安徽省合肥市政务文化新区天鹅湖路 198 号

办公地址：安徽省合肥市政务文化新区天鹅湖路 198 号

法定代表人：章宏韬

客服电话：95318

公司网址：www.hazq.com

(71) 国海证券股份有限公司

注册地址：广西桂林市辅星路 13 号

办公地址：广西南宁市滨湖路 46 号

法定代表人：何春梅

客服热线：95563

公司网址：www.ghzq.com.cn

(72) 财富证券有限责任公司

注册地址：长沙市芙蓉中路二段 80 号顺天国际财富中心 26 楼

办公地址：湖南省长沙市芙蓉中路二段 80 号顺天国际财富中心 26-28 楼

法定代表人：蔡一兵

客服电话：95317

公司网址：www.cfzq.com

(73) 东海证券股份有限公司

注册地址：江苏省常州延陵西路 23 号投资广场 18 层

办公地址：上海市浦东新区东方路 1928 号东海证券大厦

法定代表人：赵俊

客服电话：95531；400-8888-588

网址：www.longone.com.cn

(74) 中银国际证券有限责任公司

注册地址：上海市浦东新区银城中路 200 号中银大厦 39F

办公地址：上海市浦东新区银城中路 200 号中银大厦 39-40F

法定代表人：许刚

客户服务电话：4006208888

公司网址：www.bocichina.com

(75) 恒泰证券股份有限公司

注册地址：内蒙古呼和浩特市新城区新华东街 111 号

办公地址：内蒙古呼和浩特市新城区东风路 111 号

法定代表人：鞠瑾

客服电话：0471-4961259

公司网址：www.cnht.com.cn

(76) 申万宏源（西部）证券有限公司

注册地址：新疆乌鲁木齐市高新区（新市区）北京南路358号大成国际大厦20楼
2005室

办公地址：新疆乌鲁木齐市高新区（新市区）北京南路358号大成国际大厦20楼
2005室（邮编：830002）

法定代表人：韩志谦

客户服务电话：400-800-0562

网址：www.hysec.com

(77) 中泰证券股份有限公司

注册地址：山东省济南市经七路86号23层

办公地址：山东省济南市经七路86号23层

法定代表人：李玮

客服电话：95538

公司网址：www.qlzq.com.cn

(78) 金元证券股份有限公司

注册地址：海南省海口市南宝路36号证券大厦4层

办公地址：深圳市福田区深南大道4001号时代金融中心17层

法定代表人：王作义

客服电话：95372

公司网址：www.jyzq.com.cn

(79) 中航证券有限公司

注册地址：江西省南昌市红谷滩新区红谷中大道1619号国际金融大厦A座41楼

办公地址：北京市朝阳区望京东园四区2号中航资本大厦35层

法定代表人：王晓峰

客服电话：95335

公司网址：www.avicsec.com

(80) 上海华信证券有限责任公司

注册地址：上海市浦东新区世纪大道 100 号环球金融中心 9 楼

办公地址：上海市浦东新区世纪大道 100 号环球金融中心 9 楼

法定代表人：罗浩

客服热线：68777877

公司网址：www.cf-clsa.com

(81) 五矿证券有限公司

注册地址：深圳市福田区金田路 4028 号荣超经贸中心 47 层

办公地址：深圳市福田区金田路 4028 号荣超经贸中心 47-49 层

法定代表人：张永衡

客服热线：40018-40028

公司网址：www.wkzq.com.cn

(82) 华鑫证券有限责任公司

注册地址：深圳市福田区金田路 4018 号安联大厦 28 层 A01、B01 (b) 单元

法定代表人：俞洋

注册资本：16 亿元人民币

办公地址：上海市徐汇区宛平南路 8 号

邮政编码：200030

华鑫证券公司网站：www.cfsc.com.cn

客户服务电话：021-32109999；029-68918888；4001099918

(83) 中国中投证券有限责任公司

注册地址：深圳市福田区益田路与福中路交界处荣超商务中心 A 栋第 18-21 层及第 04 层 01、02、03、05、11、12、13、15、16、18、19、20、21、22、23 单元

办公地址：深圳市福田区益田路 6003 号荣超商务中心 A 栋第 4、18 层至 21 层

法定代表人：龙增来

客服热线：4006008008

公司网址：www.china-invs.cn

(84) 九州证券股份有限公司

注册地址：青海省西宁市南川工业园区创业路 108 号

办公地址：北京市朝阳区安立路 30 号仰山公园东一门 2 号楼

法定代表人：魏先锋

客服热线：95305

公司网址：<http://www.jzsec.com>

(85) 国金证券股份有限公司

注册地址：四川省成都市东城根上街 95 号

办公地址：四川省成都市东城根上街 95 号

法定代表人：冉云

客服热线：95310

公司网址：www.gjzq.com.cn

(86) 华宝证券有限责任公司

注册地址：中国（上海）自由贸易试验区世纪大道 100 号 57 层

办公地址：中国（上海）自由贸易试验区世纪大道 100 号 57 层

法定代表人：陈林

客服电话：4008209898

公司网址：www.cnhbstock.com

(87) 长城国瑞证券有限公司

注册地址：厦门市思明区莲前西路 2 号莲富大厦 17 楼

办公地址：厦门市思明区深田路 46 号深田国际大厦 20 楼

法定代表人：王勇

客服热线：400-0099-886

公司网址：www.gwgsc.com

(88) 爱建证券有限责任公司

注册地址：中国（上海）自由贸易试验区世纪大道 1600 号 1 幢 32 楼

办公地址：中国（上海）自由贸易试验区世纪大道 1600 号 1 幢 32 楼

法定代表人：祝健

客服电话：4001962502

公司网址：www.ajzq.com

(89) 金惠家保险代理有限公司

注册地址：北京市西城区阜成门外大街 2 号 19 层 A2107

办公地址：北京市西城区阜成门外大街 2 号 19 层 A2107

法定代表人：夏予柱

客服热线：400-8557333

公司网址：www.jhjfund.com

3、基金管理人可根据《基金法》、《运作办法》、《销售办法》和基金合同等的规定，选择其他符合要求的机构代理销售本基金，并及时履行公告义务。

二、注册登记机构：东吴基金管理有限公司

注册地址：上海市浦东新区源深路279号（200135）

办公地址：上海市浦东新区源深路279号（200135）

法定代表人：王炯

联系人：贾云鹏

电话：021-50509888

传真：021-50509884

客户服务电话：400-821-0588（免长途话费）、021-50509666

网站：www.scfund.com.cn

三、律师事务所和经办律师

名称：上海市通力律师事务所

住所：上海市银城中路68号时代金融中心19楼

办公地址：上海市银城中路68号时代金融中心19楼

负责人：俞卫锋

电话：（021）31358666

传真：（021）31358600

联系人：陆奇

经办律师：黎明、陆奇

四、会计师事务所和经办注册会计师

名称：安永华明会计师事务所有限责任公司

注册地址：北京市东城区东长安街1号东方广场东方经贸城安永大楼16层

办公地址：上海市浦东新区世纪大道100号环球金融中心50楼

法定代表人：葛明

联系电话：021-22288888

传真：021-22280000

联系人：徐艳

经办注册会计师：徐艳、蒋燕华

四、基金的名称

本基金名称：东吴配置优化灵活配置混合型证券投资基金

五、基金的类型

本基金类型：灵活配置混合型基金

六、基金的投资目标

本基金根据不同市场情况变化，对股票、债券及其他投资品种的配置进行优化调整，追求基金资产长期稳定增值。

七、基金的投资方向

本基金投资范围限于具有良好流动性的金融工具，包括国内依法发行上市的股票（包括中小板、创业板及其他经中国证监会核准上市的股票）、债券（包括国债、金融债、央行票据、地方政府债、企业债、公司债、中期票据、可转换公司债券、可分离交易可转债、可交换债券、短期融资券、超级短期融资券、次级债等）、资产支持证券、债券回购、银行存款、货币市场工具、权证、股指期货、国债期货以及法律法规或中国证监会允许基金投资的其他金融工具（但须符合中国证监会的相关规定）。

本基金投资组合的资产配置范围为：股票投资占基金资产的比例为0—95%，其中权证不超过基金资产净值的3%；本基金每个交易日日终在扣除股指期货和国债期货合约需缴纳的交易保证金后，应当保持不低于基金资产净值5%的现金或到期日在一年以内的政府债券，现金不包括结算备付金、存出保证金、应收申购款等，股指期货、国债期货的投资比例遵循国家相关法律法规。

如法律法规或监管机构以后允许基金投资其他品种，基金管理人在履行适当程序后，可以将其纳入投资范围。

八、基金的投资策略

本基金在严格风险控制的基础上，追求稳健收益。

1、资产配置策略

对于大类资产的配置，该基金主要由投资研究团队根据对宏观经济运行态势、宏观经济政策变化、证券市场运行状况、国际市场变化情况等因素的深入研究，判断证券市场的

发展趋势和风险收益水平；在各大类资产投资比例限制前提下，根据大类资产风险收益分析结果，并结合该基金风险收益目标，最终确定、调整基金资产中股票、债券和现金的配置比例。

2、股票投资策略

本基金将充分发挥基金管理人的研究优势，将积极主动的投资风格与严谨规范的选股方法相结合，综合运用“自上而下”和“自下而上”的投资方法进行行业配置和个股选择；在对宏观经济运行、行业景气变化以及上市公司成长潜力进行定量评估、定性分析和实地调研的基础上，优选重点行业中基本面状况健康、具有估值优势、成长性良好、定价相对合理的股票进行投资，以谋求超额收益。

3、债券投资策略

本基金将根据利率变化的大周期、市场运行的小周期和中国债券市场的扩张特征，制定相应的债券投资策略，以获取利息收益为主、资本利得为辅。

（1）积极的流动性管理

本基金会紧密关注央行对于流动性的调节以及市场的资金松紧，本基金的申购/赎回现金流情况、季节性资金流动、日历效应等，建立组合流动性管理框架，实现对基金资产的结构化管理，以确保基金资产的整体变现能力。

（2）基于收益率预期的期限配置和类别配置

在预期基准利率下降时，适当增加组合久期，以较多地获得债券价格上升带来的收益，同时获得比较高的利息收入；在预期基准利率上升时，缩短组合久期，以规避债券价格下降的风险。

（3）基于收益率曲线变形的调整策略

在确定组合久期的情况下，预期收益率曲线的变形调整债券组合的基本配置。当我们预期收益率曲线变陡时，我们将可能采用子弹策略；而当预期收益率曲线变平时，我们将可能采用杠铃策略，总体而言，就是在仔细评估收益率曲线变形情况下，分别在子弹组合、梯式组合和杠铃组合中弹性选择。

（4）基于相对利差分析调整信用产品配置

观察金融债/国债，短期融资券/央票的相对利差调整组合的信用产品，在稳定的信用产品风险情况下，可在利差扩大时，适当增加信用产品比重；在利差缩小时，适当减持信用产品。

4、可转换债券投资策略

对于本基金中可转债的投资，本基金主要采用可转债相对价值分析策略。

由于可转债兼具债性和股性，其投资风险和收益介于股票和债券之间，可转债相对价值分析策略通过分析不同市场环境下其股性和债性的相对价值，把握可转债的价值走向，选择相应券种，从而获取较高投资收益。

其次，在进行可转债筛选时，本基金还对可转债自身的基本面要素进行综合分析，这些基本面要素包括股性特征、债性特征、摊薄率、流动性等，形成对基础股票的价值评估。本基金将可转债自身的基本面分析和其基础股票的基本面分析结合在一起，最终确定投资的品种。

5、资产支持证券投资策略

本基金投资资产支持证券将综合运用久期管理、收益率曲线、个券选择和把握市场交易机会等积极策略，在严格遵守法律法规和基金合同基础上，通过信用研究和流动性管理，选择经风险调整后相对价值较高的品种进行投资，以获得长期稳定收益。

6、权证投资策略

本基金权证投资将以价值分析为基础，在采用数量化模型分析其合理定价的基础上，把握市场的短期波动，进行积极操作，追求在风险可控的前提下实现稳健的超额收益。具体投资方法如下：

(1) 考量标的股票合理价值、标的股票价格、行权价格、行权时间、行权方式、股价历史与预期波动率及无风险收益率等要素，估计权证合理价值。

(2) 根据权证合理价值与其市场价格间的差幅以及权证合理价值对定价参数的敏感性，结合标的股票合理价值考量，决策买入、持有或沽出权证。

7、股指期货投资策略

本基金将以股指期货为主的金融衍生工具，以套期保值为主要目的，与资产配置策略进行搭配，并利用股指期货灵活快速进出的优势，控制仓位风险，同时可以降低交易成本，为实际的投资操作提供多一项选择。

8、国债期货投资策略

本基金参与国债期货投资是为了有效控制债券市场的系统性风险，本基金将根据风险管理原则，以套期保值为主要目的，适度运用国债期货提高投资组合运作效率。在国债期货投资过程中，基金管理人通过对宏观经济和利率市场走势的分析与判断，并充分考虑国债期货的收益性、流动性及风险特征，通过资产配置，谨慎进行投资，以调整债券组合的久期，降低投资组合的整体风险。

九、业绩比较基准

沪深 300 指数收益率*50%+中国债券综合全价指数*50%

十、风险收益特征

本基金为混合型证券投资基金，其预期收益和风险高于货币市场基金、债券型基金，而低于股票型基金，属于证券投资基金中的中高风险品种。

十一、基金投资组合报告

东吴配置优化灵活配置混合型证券投资基金(以下简称“本基金”)基金管理人的董事会及董事保证本报告所载资料不存在虚假记载、误导性陈述或重大遗漏，并对其内容的真实性、准确性和完整性承担个别及连带责任。

本基金的托管人中国农业银行股份有限公司根据本基金合同规定，于 2018 年 4 月 16 日复核了本报告中的财务指标、净值表现和投资组合报告等内容，保证复核内容不存在虚假记载、误导性陈述或者重大遗漏。

本投资组合报告所载数据截至 2018 年 3 月 31 日（未经审计）。

1、报告期末基金资产组合情况

序号	项目	金额（元）	占基金总资产的比例 （%）
1	权益投资	43,708,937.91	67.69
	其中：股票	43,708,937.91	67.69
2	基金投资	-	-
3	固定收益投资	8,510,502.60	13.18
	其中：债券	8,510,502.60	13.18
	资产支持证券	-	-
4	贵金属投资	-	-
5	金融衍生品投资	-	-
6	买入返售金融资产	5,000,000.00	7.74
	其中：买断式回购的买入返售金融资产	-	-

7	银行存款和结算备付金合计	6,000,231.20	9.29
8	其他资产	1,348,207.04	2.09
9	合计	64,567,878.75	100.00

2、报告期末按行业分类的股票投资组合：

2.1 报告期末按行业分类的境内股票投资组合

代码	行业类别	公允价值（元）	占基金资产净值比例（%）
A	农、林、牧、渔业	-	-
B	采矿业	5,283,984.00	8.33
C	制造业	5,249,604.38	8.28
D	电力、热力、燃气及水生产和供应业	-	-
E	建筑业	-	-
F	批发和零售业	5,577,480.91	8.80
G	交通运输、仓储和邮政业	5,225,133.62	8.24
H	住宿和餐饮业	-	-
I	信息传输、软件和信息技术服务业	34,203.96	0.05
J	金融业	19,612,080.04	30.93
K	房地产业	2,726,451.00	4.30
L	租赁和商务服务业	-	-
M	科学研究和技术服务业	-	-
N	水利、环境和公共设施管理业	-	-
O	居民服务、修理和其他服务业	-	-
P	教育	-	-
Q	卫生和社会工作	-	-
R	文化、体育和娱乐业	-	-
S	综合	-	-
	合计	43,708,937.91	68.93

2.2 报告期末按行业分类的沪港通投资股票投资组合

本基金本报告期末未持有港股通股票。

3、报告期末按公允价值占基金资产净值比例大小排序的前十名股票投资明细

序号	股票代码	股票名称	数量（股）	公允价值（元）	占基金资产净值比例（%）
1	600030	中信证券	282,000	5,239,560.00	8.26
2	601318	中国平安	71,884	4,694,744.04	7.40
3	600036	招商银行	153,400	4,462,406.00	7.04
4	600998	九州通	154,000	2,990,680.00	4.72
5	600028	中国石化	429,300	2,781,864.00	4.39
6	000002	万科A	81,900	2,726,451.00	4.30
7	000022	深赤湾A	118,500	2,687,580.00	4.24
8	601688	华泰证券	153,000	2,637,720.00	4.16
9	601939	建设银行	332,600	2,577,650.00	4.06
10	600019	宝钢股份	301,500	2,568,780.00	4.05

4、报告期末按债券品种分类的债券投资组合

序号	债券品种	公允价值（元）	占基金资产净值比例（%）
1	国家债券	113,022.60	0.18
2	央行票据	-	-
3	金融债券	8,397,480.00	13.24
	其中：政策性金融债	8,397,480.00	13.24
4	企业债券	-	-
5	企业短期融资券	-	-
6	中期票据	-	-
7	可转债（可交换债）	-	-
8	同业存单	-	-
9	其他	-	-
10	合计	8,510,502.60	13.42

5、报告期末按公允价值占基金资产净值比例大小排序的前五名债券投资明细

序号	债券代码	债券名称	数量（张）	公允价值（元）	占基金资产净值比例（%）
1	108601	国开1703	84,000	8,397,480.00	13.24

2	019563	17 国债 09	1,130	113,022.60	0.18
---	--------	----------	-------	------------	------

6、报告期末按公允价值占基金资产净值比例大小排序的前十名资产支持证券投资明细

本基金本报告期末未持有资产支持证券。

7、报告期末按公允价值占基金资产净值比例大小排序的前五名贵金属投资明细

本基金本报告期末未持有贵金属。

8、报告期末按公允价值占基金资产净值比例大小排序的前五名权证投资明细

本基金本报告期末未持有权证。

9、报告期末本基金投资的股指期货交易情况说明

9.1 报告期末本基金投资的股指期货持仓和损益明细

本基金本报告期末未持有股指期货。

9.2 本基金投资股指期货的投资政策

本基金本报告期末未持有股指期货。

10、报告期末本基金投资的国债期货交易情况说明

10.1 本期国债期货投资政策

本基金本报告期末投资国债期货。

10.2 报告期末本基金投资的国债期货持仓和损益明细

本基金本报告期末未持有国债期货。

10.3 本期国债期货投资评价

本基金本报告期末投资国债期货。

11、投资组合报告附注

11.1 本基金投资的前十名证券的发行主体本期未出现被监管部门立案调查，或在报告编制日前一年内受到公开谴责、处罚的情形。

11.2 本基金投资的前十名股票没有超出基金合同规定的备选股票库。

11.3 其他资产构成

序号	名称	金额（元）
1	存出保证金	56,934.91
2	应收证券清算款	1,007,989.04
3	应收股利	-
4	应收利息	283,283.09
5	应收申购款	-

6	其他应收款	-
7	待摊费用	-
8	其他	-
9	合计	1,348,207.04

11.4 报告期末持有的处于转股期的可转换债券明细

本基金本报告期末未持有处于转股期的可转换债券。

11.5 报告期末前十名股票中存在流通受限情况的说明

序号	股票代码	股票名称	流通受限部分的公允价值(元)	占基金资产净值比例(%)	流通受限情况说明
1	000022	深赤湾A	2,687,580.00	4.24	重大资产重组

11.6 投资组合报告附注的其他文字描述部分

由于四舍五入的原因，分项之和与合计项之间可能存在尾差。

十二、基金的业绩

本基金管理人承诺以诚实信用、勤勉尽责的原则管理和运用基金资产,但不保证基金一定盈利,也不保证最低收益。基金的过往业绩并不代表其未来表现。投资有风险,投资者在作出投资决策前应仔细阅读本基金的招募说明书。

一、东吴配置优化基金历史时间段净值增长率与同期业绩比较基准收益率比较

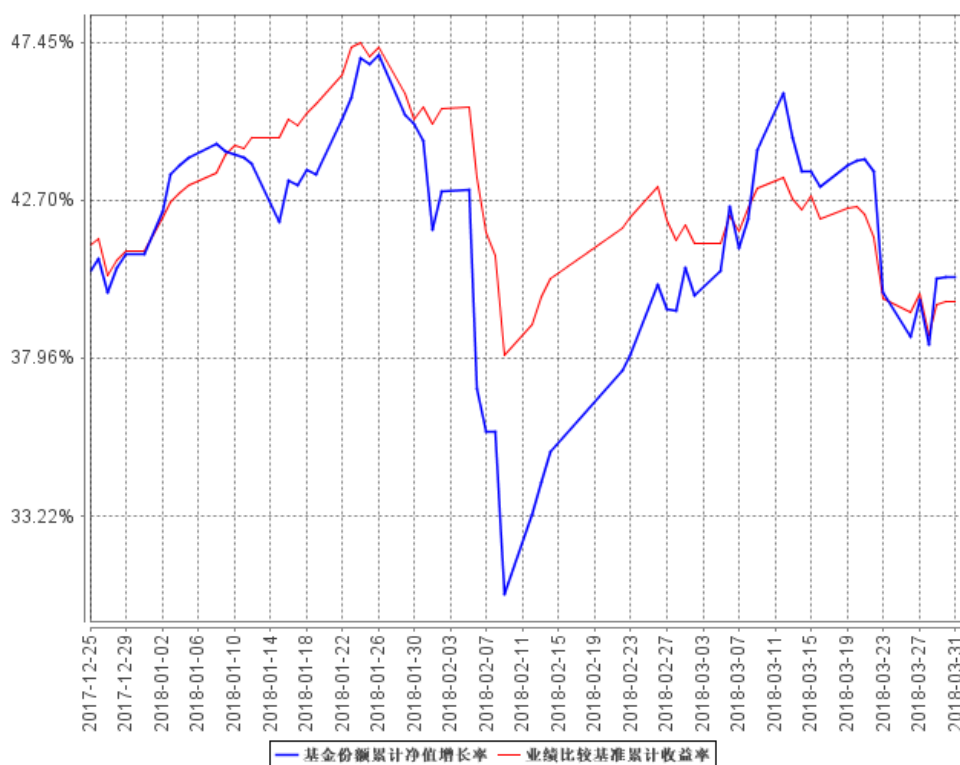
阶段	净值增长率①	净值增长率标准差②	业绩比较基准收益率③	业绩比较基准收益率标准差④	①-③	②-④
2017.12.25-2017.12.31	-0.35%	0.52%	-0.28%	0.40%	-0.07%	0.12%
2018.01.01-2018.03.31	-0.48%	1.12%	-1.07%	0.58%	0.59%	0.54%
2017.12.25-2018.03.31	-0.82%	1.08%	-1.35%	0.57%	0.53%	0.51%

注：比较基准=沪深300指数收益率*50%+中国债券综合全价指数收益率*50%

二、自基金合同生效以来基金累计净值增长率及其与同期业绩比较基准收益率的比较图

(2017年12月25日至2018年03月31日)

基金份额累计净值增长率与同期业绩比较基准收益率的历史走势对比图



注：1. 业绩比较基准=沪深 300 指数收益率*50%+中国债券综合全价指数收益率*50%

2. 东吴配置优化灵活配置混合型证券投资基金由东吴配置优化混合型证券投资基金变更而来，变更日期为 2017 年 12 月 25 日（即基金合同生效日）。

十三、基金费用

一、基金费用的种类

- 1、基金管理人的管理费；
- 2、基金托管人的托管费；
- 3、《基金合同》生效后与基金相关的信息披露费用；
- 4、《基金合同》生效后与基金相关的会计师费、律师费、诉讼费或仲裁费；
- 5、基金份额持有人大会费用；
- 6、基金的证券/期货交易费用；
- 7、基金的银行汇划费用；
- 8、相关账户开户费用和账户维护费；
- 9、按照国家有关规定和《基金合同》约定，可以在基金财产中列支的其他费用。

二、基金费用计提方法、计提标准和支付方式

1、基金管理人的管理费

本基金的管理费按前一日基金资产净值的1.5%年费率计提。管理费的计算方法如下：

$$H=E \times 1.5\% \div \text{当年天数}$$

H为每日应计提的基金管理费

E为前一日的基金资产净值

基金管理费每日计算，逐日累计至每月月末，按月支付，由基金管理人向基金托管人发送基金管理费划款指令，基金托管人复核后于次月首日起3个工作日内从基金财产中一次性支付给基金管理人。若遇法定节假日、休息日或不可抗力致使无法按时支付的，顺延至最近可支付日支付。

2、基金托管人的托管费

本基金的托管费按前一日基金资产净值的0.25%的年费率计提。托管费的计算方法如下：

$$H=E \times 0.25\% \div \text{当年天数}$$

H为每日应计提的基金托管费

E为前一日的基金资产净值

基金托管费每日计算，逐日累计至每月月末，按月支付，由基金管理人向基金托管人发送基金托管费划款指令，基金托管人复核后于次月首日起3个工作日内从基金财产中一次性支付给基金托管人。若遇法定节假日、休息日或不可抗力致使无法按时支付的，顺延至最近可支付日支付。

上述“一、基金费用的种类”中第3—9项费用，根据有关法规及相应协议规定，按费用实际支出金额列入当期费用，由基金托管人从基金财产中支付。

三、不列入基金费用的项目

下列费用不列入基金费用：

- 1、基金管理人和基金托管人因未履行或未完全履行义务导致的费用支出或基金财产的损失；
- 2、基金管理人和基金托管人处理与基金运作无关的事项发生的费用；
- 3、基金合同生效前的相关费用；
- 4、其他根据相关法律法规及中国证监会的有关规定不得列入基金费用的项目。

四、与基金销售有关的费用

- 1、申购费

本基金申购费由申购人承担，用于市场推广、销售、登记结算等各项费用。

申购费率如下：

申购金额(M)	申购费率
M<100 万	1.50%
100 万≤M<200 万	1.20%
200 万≤M<500 万	0.80%
M≥500 万	1000 元/笔

2、赎回费

本基金赎回费由赎回人承担，在投资者赎回基金份额时收取。对持续持有期少于 30 日的投资人收取的赎回费全额计入基金财产；对持续持有期不少于 30 日但少于 3 个月的投资人收取的赎回费，将不低于赎回费总额的 75% 计入基金财产；对持续持有期不少于 3 个月但少于 6 个月的投资人收取的赎回费，并将不低于赎回费总额的 50% 计入基金财产；对持续持有期不少于 6 个月的投资人，应当将不低于赎回费总额的 25% 计入基金财产。未计入基金财产的赎回费用于支付登记费和其他必要的手续费。

赎回费随基金持有时间的增加而递减，费率如下：

持有时间 T	赎回费率
T<7 日	1.50%
7 日≤T<30 日	0.75%
30 日≤T<1 年	0.50%
1 年≤T<2 年	0.25%
T≥2 年	0.00%

注：1 个月指 30 日，1 年指 365 日。

3、基金管理人可以在基金合同约定的范围内调整费率或收费方式，并最迟应于新的费率或收费方式实施 2 个工作日前依照《信息披露办法》的有关规定在指定媒介上公告。

4、当发生大额申购或赎回情形时，基金管理人可以采用摆动定价机制，以确保基金估值的公平性。具体处理原则与操作规范遵循相关法律法规以及监管部门、自律规则的规定。

五、基金税收

本基金运作过程中涉及的各项纳税主体，其纳税义务按国家税收法律、法规执行。

十四、基金的转换

基金管理人可以根据相关法律法规以及基金合同的规定决定开办本基金与基金管理人管理的其他基金之间的转换业务，基金转换可以收取一定的转换费，相关规则由基金管理人届时根据相关法律法规及基金合同的规定制定并公告，并提前告知基金托管人与相关机构。

1、基金转换业务的适用范围本基金已开通与本基金管理人旗下基金：东吴嘉禾优势精选混合型开放式证券投资基金(基金代码：580001)、东吴价值成长双动力混合型证券投资基金(基金代码：580002)、东吴行业轮动混合型证券投资基金(基金代码：580003)、东吴进取策略灵活配置混合型开放式证券投资基金(基金代码：580005)、东吴新经济混合型证券投资基金(基金代码：580006)、东吴安享量化灵活配置混合型证券投资基金(基金代码：580007)、东吴新产业精选混合型证券投资基金(基金代码：580008)、东吴中证新兴产业指数证券投资基金(基金代码：585001)、东吴优信稳健债券型证券投资基金A(基金代码：582001)、东吴优信稳健债券型证券投资基金C(基金代码：582201)、东吴增利债券型证券投资基金A(基金代码：582002)、东吴增利债券型证券投资基金C(基金代码：582202)、东吴货币市场证券投资基金A(基金代码：583001)、东吴货币市场证券投资基金B(基金代码：583101)、东吴多策略灵活配置混合型证券投资基金(基金代码：580009)、东吴阿尔法灵活配置混合型证券投资基金(基金代码：000531)、东吴移动互联灵活配置混合型证券投资基金A(基金代码：001323)、东吴新趋势价值线灵活配置混合型证券投资基金(基金代码：001322)、东吴国企改革主题灵活配置混合型证券投资基金(基金代码：002159)、东吴安盈量化灵活配置混合型证券投资基金(基金代码：002270)、东吴鼎元双债债券型证券投资基金A(基金代码：000958)、东吴鼎元双债债券型证券投资基金C(基金代码：000959)、东吴安鑫量化灵活配置混合型证券投资基金(基金代码：002561)、东吴智慧医疗量化策略灵活配置混合型证券投资基金(基金代码：002919)、东吴增鑫宝货币市场基金A(基金代码：003588)、东吴增鑫宝货币市场基金B(基金代码：003589)、东吴优益债券型证券投资基金A(基金代码：005144)、东吴优益债券型证券投资基金C(基金代码：005145)、东吴双三角股票型证券投资基金A(基金代码：005209)、东吴双三角股票型证券投资基金C(基金代码：005210)、东吴悦秀纯债债券型证券投资基金A(基金代码：005573)、东吴悦秀纯债债券型证券投资基金C(基金代码：005574)的

基金转换业务。

基金管理人今后发行的开放式基金将根据具体情况确定是否适用于基金转换业务，并将另行公告。

2、开通转换的销售机构

投资者可通过基金管理人的直销渠道和以下代销机构办理以上基金的基金转换业务：

中国工商银行股份有限公司、中国农业银行股份有限公司、中国建设银行股份有限公司、交通银行股份有限公司、招商银行股份有限公司、中信银行股份有限公司、中国民生银行股份有限公司、中国邮政储蓄银行有限责任公司、华夏银行股份有限公司、平安银行股份有限公司、宁波银行股份有限公司、温州银行股份有限公司、江苏银行股份有限公司、苏州银行股份有限公司、天相投资顾问有限公司、和讯信息科技有限公司、深圳众禄基金销售股份有限公司、上海天天基金销售有限公司、上海好买基金销售有限公司、蚂蚁（杭州）基金销售有限公司、上海长量基金销售投资顾问有限公司、浙江同花顺基金销售有限公司、上海利得基金销售有限公司、浙江金观诚基金销售有限公司、宜信普泽投资顾问（北京）有限公司、南京苏宁基金销售有限公司、北京恒天明泽基金销售有限公司、北京汇成基金销售有限公司、北京晟视天下投资管理有限公司、一路财富（北京）信息科技有限公司、北京钱景基金销售有限公司、成都华羿恒信基金销售有限公司、中经北证（北京）资产管理有限公司、杭州科地瑞富基金销售有限公司、上海万得基金销售有限公司、上海联泰资产管理有限公司、上海汇付基金销售有限公司、北京微动利投资管理有限公司、上海基煜基金销售有限公司、大泰金石基金销售有限公司、珠海盈米财富管理有限公司、奕丰金融服务（深圳）有限公司、中民财富管理（上海）有限公司、中信期货有限公司、国泰君安证券股份有限公司、中信建投证券股份有限公司、国信证券股份有限公司、招商证券股份有限公司、中信证券股份有限公司、海通证券股份有限公司、申万宏源证券有限公司、长江证券股份有限公司、安信证券股份有限公司、西南证券股份有限公司、万联证券股份有限公司、渤海证券股份有限公司、华泰证券股份有限公司、中信证券（山东）有限责任公司、东吴证券股份有限公司、信达证券股份有限公司、光大证券股份有限公司、广州证券股份有限公司、南京证券有限责任公司、上海证券有限责任公司、国联证券股份有限公司、平安证券股份有限公司、华安证券有限责任公司、国海证券股份有限公司、财富证券有限责任公司、东海证券股份有限公司、恒泰证券股份有限公司、申万宏源（西部）证券有限公司、中泰证券股份有限公司、金元证券股份有限公司、中航证券有限公司、上海华信证券有限责任公司、华鑫证券有限责任公司、中国中投证券有限责任公司、九州证

券股份有限公司、国金证券股份有限公司、华宝证券有限责任公司、长城国瑞证券有限公司、爱建证券有限责任公司、金惠家保险代理有限公司。根据业务需要，本基金管理人还将选择其他销售机构开办此业务并将按有关规定予以公告。

十五、对招募说明书更新部分的说明

本招募说明书依据《中华人民共和国证券投资基金法》、《公开募集证券投资基金运作管理办法》、《证券投资基金销售管理办法》、《证券投资基金信息披露管理办法》、《公开募集开放式证券投资基金流动性风险管理规定》及其它有关法律法规的要求，本基金管理人对本基金原招募说明书进行了更新，并根据本基金管理人在本基金合同生效后对本基金实施的投资经营活动进行了内容补充和更新，主要更新的内容如下：

- 1、在“重要提示”中，对相关内容进行了更新。
- 2、在“三、基金管理人”中，对相关内容进行了更新。
- 3、在“四、基金托管人”中，对相关内容进行了更新。
- 4、在“五、相关服务机构”中，对相关内容进行了更新。
- 5、在“六、基金的历史沿革和存续”中，对相关内容进行了更新。
- 6、在“七、基金份额的申购与赎回”中，对相关内容进行了更新。
- 7、在“八、基金的投资”中，对相关内容进行了更新。
- 8、在“九、基金的业绩”中，对相关内容进行了更新。
- 9、在“二十一、其他应披露事项”中，更新了其他披露事项。

十六、签署日期

本基金更新招募说明书于2018年08月08日签署。

东吴基金管理有限公司
二零一八年八月八日