

中金价值轮动灵活配置混合型  
证券投资基金  
更新招募说明书摘要  
(2018 年第 1 号)

基金管理人：中金基金管理有限公司

基金托管人：上海浦东发展银行股份有限公司

二〇一八年八月

## 重要提示

中金价值轮动灵活配置混合型证券投资基金（以下简称“本基金”）的募集申请于 2017 年 7 月 7 日经中国证券监督管理委员会（以下简称“中国证监会”）证监许可[2017]1160 号《关于准予中金价值轮动灵活配置混合型证券投资基金注册的批复》注册，并于 2017 年 12 月 27 日经中国证监会证券基金机构监管部机构部函[2017]2949 号《关于中金价值轮动灵活配置混合型证券投资基金备案确认的函》备案。本基金的基金合同于 2017 年 12 月 27 日生效。

本基金管理人保证招募说明书的内容真实、准确、完整。

本招募说明书经中国证监会注册，但中国证监会对本基金募集的注册，并不表明其对本基金的投资价值、收益及市场前景做出实质性判断或保证，也不表明投资于本基金没有风险。

本基金投资于证券及期货市场，基金净值会因为证券及期货市场波动等因素产生波动，投资人根据所持有的基金份额享受基金收益，同时承担相应的投资风险。本基金投资中的风险包括但不限于：市场风险、信用风险、流动性风险、管理风险、估值风险、操作及技术风险、合规性风险、本基金特有风险、税负增加风险和其他风险等。本基金的投资范围中包括中小企业私募债券，该券种具有较高的流动性风险和信用风险，可能增加本基金总体风险水平。本基金为混合型证券投资基金，其预期收益及预期风险水平高于债券型基金与货币市场基金，低于股票型基金。

投资人在投资本基金之前，请仔细阅读本基金的招募说明书和基金合同等信息披露文件，全面认识本基金的风险收益特征和产品特性，自主判断基金的投资价值，自主做出投资决策，自行承担投资风险，并充分考虑自身的风险承受能力，理性判断市场，谨慎做出投资决策。

本基金基金份额分为 A、C 两类，其中 A 类基金份额收取认/申购费，不计提销售服务费；C 类基金份额不收取认/申购费，但计提销售服务费；A、C 两类基金份额适用不同的赎回费率。

本基金单一投资者持有基金份额数不得达到或超过基金份额总数的 50%，

但在基金运作过程中因基金份额赎回等情形导致被动达到或超过 50%的除外。

投资有风险，投资人认/申购本基金时应认真阅读本招募说明书及其更新。

基金管理人提醒投资人基金投资的“买者自负”原则，在投资人作出投资决策后，基金运营状况与基金净值变化引致的投资风险，由投资人自行负责。

基金管理人管理的其他基金的业绩不构成对本基金业绩表现的保证。基金的过往业绩并不预示其未来表现。

基金管理人依照恪尽职守、诚实信用、谨慎勤勉的原则管理和运用基金财产，但不保证基金一定盈利，也不保证最低收益。

本更新招募说明书已经本基金托管人复核。本更新招募说明书所载内容截止日为 2018 年 6 月 26 日，有关财务数据和净值表现截止日为 2018 年 3 月 31 日（财务数据未经审计）。

## 一、基金管理人

### （一）基金管理人概况

名称：中金基金管理有限公司

住所：北京市朝阳区建国门外大街1号国贸写字楼2座26层05室

办公地址：北京市西城区太平桥大街18号丰融国际大厦17层

法定代表人：林寿康

成立时间：2014年2月10日

批准设立机关：中国证券监督管理委员会

批准设立文号：中国证监会证监许可〔2014〕97号

组织形式：有限责任公司

注册资本：3亿元人民币

存续期间：持续经营

联系人：张显

联系电话：010-63211122

公司的股权结构如下：

股东名称	持股比例
中国国际金融股份有限公司	100%

### （二）主要人员情况

#### 1、基金管理人董事会成员

林寿康先生，董事长，货币经济学博士。历任国际货币基金组织国际部经济学家；香港金融管理局货币管理部高级经理；德意志银行（香港）新兴市场部经济学家；中国信达资产管理公司国际部副主任。现任中国国际金融股份有限公司投资管理委员会主席、董事总经理。

黄劲峰先生，董事，机械工程专业学士。历任英国毕马威会计师事务所（英国及香港）审计、核算见习生、副经理，经理等职务；香港汇丰银行资本

市场财务经理、货币及外汇市场财务经理职务；高盛（亚洲），高盛集团（日本东京）固定收益外汇及大宗商品产品财务控制负责人、权益类产品财务控制负责人、日本产品财务控制负责人、香港财务控制负责人、执行董事等职务；北京高华证券有限责任公司中后台协调、风险管理岗位；高盛（亚洲）有限责任公司资产管理部亚太区首席营运官、亚太（除日本）首席营运官、产品研发主管和董事总经理职务。现任中国国际金融股份有限公司首席财务官、董事总经理。

陈刚先生，董事，法学博士。历任国务院发展研究中心技术经济研究所研究人员；北京世泽律师事务所律师；中国国际金融股份有限公司合规律师、中国国际金融（香港）有限公司合规律师、中金美国证券有限公司法律部负责人；厚朴香港投资咨询有限公司法律合规事务负责人。陈刚先生是纽约州执业律师并具有中国法律职业资格。现任中国国际金融股份有限公司合规总监、董事总经理。

孙菁女士，董事，管理学硕士。历任中国国际金融股份有限公司资本市场部副总经理、公司管理部副总经理、运营支持部执行总经理及负责人等职务。现任中金基金管理有限公司总经理。

赵璧先生，董事，经济学硕士。历任中国国际金融股份有限公司投资银行部经理；中信产业基金管理有限公司投资经理。现任中金基金管理有限公司总经理助理。

李永先生，董事，工商管理硕士。历任中国人保资产管理有限公司交易员、风险监控员、投资经理；中国人寿资产管理有限公司养老金及机构业务部投资经理、固定收益团队负责人、固定收益部投资经理、高级投资经理、一级团队负责人；中国人寿资产管理有限公司固定收益投资委员会委员、自有资金投资委员会委员。现任中金基金管理有限公司副总经理

张龙先生，独立董事，博士。历任内蒙康隆能源有限公司总经理，现任中宝睿信投资有限公司董事长。

张春先生，独立董事，经济学和决策科学博士。历任美国明尼苏达大学卡尔森管理学院金融系终身教授；中欧国际工商学院金融和会计系讲席教授、系

主任、副教授长。现任上海交通大学上海高级金融学院教授、执行院长。

颜羽女士，独立董事，经济法硕士、EMBA 硕士。历任云南政法干部管理学院教师；四通集团条法部法律咨询副主任；海问律师事务所证券业务律师；嘉和律师事务所合伙人。现任嘉源律师事务所创始合伙人。

## 2、基金管理人监事

夏静女士，执行监事，理学硕士。历任普华永道（深圳）咨询有限公司北京分公司风险管理及内部控制服务部经理；中国国际金融股份有限公司稽核部高级经理。现任中金基金管理有限公司风险管理部负责人。

## 3、基金管理人高级管理人员

林寿康先生，董事长，货币经济学博士。简历同上。

孙菁女士，总经理。简历同上。

李永先生，副总经理。简历同上。

李虹女士，督察长，法学硕士。历任美国众达律师事务所北京代表处律师；中国国际金融股份有限公司合规管理部副总经理。李虹女士是美国纽约州执业律师并具有中国法律职业资格。

## 4、本基金基金经理

郭党钰先生，工商管理硕士。历任宁波镇海炼化投资经理；华泰证券项目经理；德恒证券高级经理；华策投资有限公司投资副总经理；招商基金管理有限公司投资经理。现任中金基金管理有限公司投资管理部执行总经理。

## 5、投资决策委员会成员

李永先生，工商管理硕士。简历同上。

王雁杰先生，经济学硕士。历任中国国际金融股份有限公司资产管理部行业研究员，投资经理助理，定向资产管理业务投资经理。现任中金基金管理有限公司专户投资部董事总经理。

石玉女士，管理学硕士。历任天弘基金管理有限公司金融工程分析师、固定收益研究员；中国国际金融股份有限公司高级研究员、投资经理助理、投资经理；现任中金基金管理有限公司投资管理部执行总经理。

郭党钰先生，工商管理硕士。简历同上。

朱宝臣先生，理学硕士。历任中国国际金融股份有限公司资产管理部执行总经理，量化投资总监；现任中金基金管理有限公司量化投资部执行总经理。

杨立先生，经济学硕士。历任民生证券股份有限公司证券投资助理、证券投资经理；华融证券股份有限公司中级投资经理、高级投资经理。现任中金基金管理有限公司投资管理部副总经理。

6、上述人员之间均不存在近亲属关系。

## 二、基金托管人

### （一）基本情况

名称：上海浦东发展银行股份有限公司

注册地址：上海市中山东一路12号

办公地址：上海市中山东一路12号

法定代表人：高国富

成立时间：1992年10月19日

经营范围：经中国人民银行和中国银行业监督管理委员会批准，公司主营业务主要包括：吸收公众存款；发放短期、中期和长期贷款；办理结算；办理票据贴现；发行金融债券；代理发行、代理兑付、承销政府债券；买卖政府债券；同业拆借；提供信用证服务及担保；代理收付款项及代理保险业务；提供保险箱业务；外汇存款；外汇贷款；外汇汇款；外币兑换；国际结算；同业外汇拆借；外汇票据的承兑和贴现；外汇借款；外汇担保；结汇、售汇；买卖和代理买卖股票以外的外币有价证券；自营外汇买卖；代客外汇买卖；资信调查、咨询、见证业务；离岸银行业务；证券投资基金托管业务；全国社会保障基金托管业务；经中国人民银行和中国银行业监督管理委员会批准经营的其他业务。

组织形式：股份有限公司

注册资本：293.52亿元人民币

存续期间：持续经营

基金托管资格批文及文号：中国证监会证监基金字[2003]105号

联系人：朱萍

联系电话：（021）61618888

上海浦东发展银行自2003年开展资产托管业务，是较早开展银行资产托管服务的股份制商业银行之一。经过二十年来的稳健经营和业务开拓，各项业务发展一直保持较快增长，各项经营指标在股份制商业银行中处于较好水平。

上海浦东发展银行总行于2003年设立基金托管部，2005年更名为资产托管部，2013年更名为资产托管与养老金业务部，2016年进行组织架构优化调整，并更名为资产托管部，目前下设证券托管处、客户资产托管处、内控管理处、业务保障处、总行资产托管运营中心（含合肥分中心）五个职能处室。

目前，上海浦东发展银行已拥有客户资金托管、资金信托保管、证券投资基金托管、全球资产托管、保险资金托管、基金专户理财托管、证券公司客户资产托管、期货公司客户资产托管、私募证券投资基金托管、私募股权托管、银行理财产品托管、企业年金托管等多项托管产品，形成完备的产品体系，可满足多领域客户、境内外市场的资产托管需求。

## （二）主要人员情况

高国富，男，1956年出生，研究生学历，博士学位，高级经济师职称。曾任上海外高桥保税区开发（控股）公司总经理；上海外高桥保税区管委会副主任；上海万国证券公司代总裁；上海久事公司总经理；上海市城市建设投资开发总公司总经理；中国太平洋保险（集团）股份有限公司党委书记、董事长。现任上海浦东发展银行股份有限公司党委书记、董事长。第十二届全国政协委员。伦敦金融城中国事务顾问委员会委员，中欧国际工商学院理事会成员、国际顾问委员会委员，上海交通大学安泰经济管理学院顾问委员会委员。

刘信义，男，1965年出生，硕士研究生，高级经济师。曾任上海浦东发展银行上海地区总部副总经理，上海市金融服务办挂职任机构处处长、市金融服务办主任助理，上海浦东发展银行党委委员、副行长、财务总监，上海国盛集团有限公司总裁。现任上海浦东发展银行党委副书记、副董事长、行长。



### （三）基金托管业务经营情况

截止 2018 年 3 月 31 日，上海浦东发展银行证券投资基金托管规模为 2791.87 亿元，比去年末减少 0.91%。托管证券投资基金共一百三十三只，分别为国泰金龙行业精选基金、国泰金龙债券基金、天治财富增长基金、广发小盘成长基金、汇添富货币基金、长信金利趋势基金、嘉实优质企业基金、国联安货币基金、银华永泰债券型基金、长信利众债券基金（LOF）、华富保本混合型证券投资基金、中海策略精选灵活配置混合基金、博时安丰 18 个月基金

（LOF）、易方达裕丰回报基金年、鹏华丰泰定期开放基金、汇添富双利增强债券基金、中信建投稳信债券基金、华富恒财分级债券基金、汇添富和聚宝货币基金、工银目标收益一年定开债券基金、北信瑞丰宜投宝货币基金、中海医药健康产业基金、国寿安保尊益信用纯债基金、华富国泰民安灵活配置混合基金、博时产业债纯债基金、安信动态策略灵活配置基金、东方红稳健精选基金、国联安鑫享混合基金、国联安鑫富混合基金、长安鑫利优选混合基金、工银瑞信生态环境基金、天弘新价值混合基金、嘉实机构快线货币基金、鹏华 REITs 封闭式基金、华富健康文娱基金、国寿安保稳定回报基金、国寿安保稳健回报基金、国投瑞银新成长基金、金鹰改革红利基金、易方达裕祥回报债券基金、国联安鑫禧基金、国联安鑫悦基金、中银瑞利灵活配置混合基金、华夏新活力混合基金、鑫元汇利债券型基金、南方转型驱动灵活配置基金、银华远景债券基金、华富诚鑫灵活配置基金、富安达长盈保本基金、中信建投稳溢保本基金、工银瑞信恒享纯债基金、长信利发债券基金、博时景发纯债基金、国泰添益混合基金、鑫元得利债券型基金、中银尊享半年定开基金、鹏华兴盛定期开放基金、华富元鑫灵活配置基金、东方红战略沪港深混合基金、博时富发纯债基金、博时利发纯债基金、银河君信混合基金、鹏华兴锐定期开放基金、汇添富保鑫保本混合基金、景顺长城景颐盛利债券基金、兴业启元一年定开债券基金、工银瑞信瑞盈 18 个月定开债券基金、中信建投稳裕定开债券基金、招商招怡纯债债券基金、中加丰享纯债债券基金、长安泓泽纯债债券基金、银河君耀灵活配置混合基金、广发汇瑞一年定开债券基金、国联安鑫盛混合基金、汇安嘉汇纯债债券基金、鹏华普泰债券基金、南方宣利定开债券基金、招商兴

福灵活配置混合基金、博时鑫润灵活配置混合基金、兴业裕华债券基金、易方达瑞通灵活配置混合基金、招商招祥纯债债券基金、国泰景益灵活配置混合基金、易方达瑞程混合基金、华福长富一年定开债券基金、中欧骏泰货币基金、招商招华纯债债券基金、汇安丰融灵活配置混合基金、汇安嘉源纯债债券基金、国泰普益混合基金、汇添富鑫瑞债券基金、鑫元合丰纯债债券基金、博时鑫惠混合基金、工银瑞信瑞盈半年定开债券基金、国泰润利纯债基金、华富天益货币基金、汇安丰华混合基金、汇安丰泰灵活配置混合基金、汇安丰恒混合基金、交银施罗德启通灵活配置混合型证券投资基金、景顺长城中证 500 指数基金、南方和利定开债券基金、鹏华丰康债券基金、兴业安润货币基金、兴业瑞丰 6 个月定开债券基金、兴业裕丰债券基金、易方达瑞弘混合基金、银河犇利灵活配置混合基金、长安鑫富领先混合基金、长盛盛泰灵活配置混合基金、万家现金增利货币基金、上银慧增利货币市场基金、易方达瑞富灵活配置证券投资基金、博时富腾纯债债券型证券投资基金、安信工业 4.0 主题沪港深精选混合基金、民生加银鑫顺债券型基金、万家天添宝货币基金、长安鑫珏主题轮动混合基金、中欧瑾泰灵活配置混合基金、中银证券安弘债券基金、鑫元鑫趋势灵活配置混合基金、泰康年年红纯债一年定期开放债券基金、广发高端制造股票型发起式基金、永赢永益债券基金、博时鑫禧灵活配置混合基金、南方安福混合基金、中银证券聚瑞混合基金、太平改革红利精选灵活配置混合基金、中金价值轮动灵活配置混合基金、富荣富乾债券型证券投资基金基金、国联安安稳灵活配置混合型证券投资基金、国泰恒益灵活配置混合型基金、国泰瑞益灵活配置混合型基金、前海开源景鑫灵活配置混合型证券投资基金、前海开源润鑫灵活配置混合型证券投资基金、中海沪港深多策略灵活配置混合型基金基金、中银证券祥瑞混合型证券投资基金等。

### 三、相关服务机构

#### (一) 基金份额发售机构

##### 1、直销中心

(1) 直销柜台

名称：中金基金管理有限公司

住所：北京市朝阳区建国门外大街1号国贸写字楼2座26层05室

办公地址：北京市西城区太平桥大街18号丰融国际大厦17层

法定代表人：林寿康

电话：010-63211122

传真：010-66159121

联系人：张显

客户服务电话：400-868-1166

网站：[www.ciccfund.com](http://www.ciccfund.com)

(2) 网上直销

交易系统：中金基金网上交易系统

交易系统网址：[trade.ciccfund.com](http://trade.ciccfund.com)

2、其他销售机构

(1) 北京虹点基金销售有限公司

客服电话：400-068-1176

网站：[www.jimufund.com](http://www.jimufund.com)

(2) 平安证券有限责任公司

地址：深圳市福田区中心区金田路4036号荣超大厦16-20层

客服电话：95511 转 8

网址：[stock.pingan.com](http://stock.pingan.com)

(3) 北京汇成基金销售有限公司

客服电话：010-56282140

网址：[www.fundzone.cn](http://www.fundzone.cn)

(4) 上海陆金所资产管理有限公司

住所：上海市浦东新区陆家嘴环路1333号14楼09单元

办公地址：上海市浦东新区陆家嘴环路1333号14楼

法定代表人：郭坚

客户服务电话：021-20665952

网址：<https://www.lu.com/>

联系人：宁博宇

（5）银河证券股份有限公司

客服电话：95551

网站：<http://www.chinastock.com.cn>

（6）北京肯特瑞财富投资管理有限公司

客服电话：400-098-8511

网站：<http://jdd.jr.jd.com/index.html>

（7）包商银行股份有限公司

客服电话：95352

网站：[www.bsb.com.cn](http://www.bsb.com.cn)

（8）上海好买基金销售有限公司

注册地址：上海市虹口区欧阳路196号26号楼2楼41号

办公地址：上海市浦东南路1118号鄂尔多斯国际大厦903-906室

法定代表人：杨文斌

联系人：张茹

电话：021-20613999

传真：021-68596919

客服电话：400-700-9665

网址：[www.ehowbuy.com](http://www.ehowbuy.com)

（9）上海天天基金销售有限公司

客服电话：400-991-8918

网址：<http://fund.eastmoney.com>

（10）太平洋证券股份有限公司

客服电话：400-665-0999

网站：[www.tpyzq.com](http://www.tpyzq.com)

（11）中国中投证券有限责任公司

客服电话：95532

网址：<http://www.china-invs.cn>

（12）通华财富（上海）基金销售有限公司

客服电话: 95156 转 5

网站: <https://www.tonghuafund.com>

（13）洪泰财富（青岛）基金销售有限责任公司

客服电话：4006706863

网址：[www.hongtaiwealth.com](http://www.hongtaiwealth.com)

（14）北京唐鼎耀华投资咨询有限公司

客服电话：4008199868

网址：[www.tdyhfund.com](http://www.tdyhfund.com)

（15）蚂蚁（杭州）基金销售有限公司

客服电话: 4000-766-123

网站: [www.fund123.cn](http://www.fund123.cn)

（16）北京植信基金销售有限公司

客服电话：010-56075718

网址：[www.zhixin-inv.com](http://www.zhixin-inv.com)

（17）南京苏宁基金销售有限公司

客服电话：95177

网址：[www.snjijin.com](http://www.snjijin.com)

（18）浙江同花顺基金销售有限公司

客服电话：4008-773-772

网址：[www.5ifund.com](http://www.5ifund.com)

基金管理人可根据有关法律、法规的要求，选择其他符合要求的销售机构销售本基金，并及时公告。

## （二）登记机构

名称：中金基金管理有限公司

住所：北京市朝阳区建国门外大街1号国贸写字楼2座26层05室

办公地址：北京市西城区太平桥大街18号丰融国际大厦17层

法定代表人：林寿康

电话：010-63211122

传真：010-66155573

联系人：白娜

## （三）出具法律意见书的律师事务所

名称：上海市通力律师事务所

住所：上海市银城中路68号时代金融中心19楼

办公地址：上海市银城中路68号时代金融中心19楼

负责人：俞卫锋

电话：021-31358666

传真：021-31358600

经办律师：安冬、陆奇

联系人：安冬

## （四）审计基金财产的会计师事务所

名称：毕马威华振会计师事务所（特殊普通合伙）

住所：中国北京东长安街1号东方广场东2办公楼8层

办公地址：中国北京东长安街1号东方广场东2办公楼8层

执行事务合伙人：邹俊

电话：010-85085000

传真：010-85185111

签章注册会计师：程海良、管祎铭

联系人：程海良



## 四、基金的名称

中金价值轮动灵活配置混合型证券投资基金。

## 五、基金的类型及运作方式

### □□□ 基金的类型

混合型证券投资基金。

### □□□ 基金的运作方式

契约开放式。

## 六、基金的投资目标

在严格控制风险和保持流动性的基础上，通过积极主动的投资管理，力争实现基金资产长期稳健的增值。

## 七、基金的投资方向

本基金的投资范围主要为具有良好流动性的金融工具，包括国内依法发行上市的股票（包括中小板、创业板及其他经中国证监会核准发行上市的股票）、债券（包括国债、央行票据、金融债、次级债（含二级资本债券，仅限公开发行上市交易的）、地方政府债、企业债、公司债、中小企业私募债券、可转换债券（含分离交易可转换债券）、可交换债券、短期融资券（含超短期融资券）、中期票据等）、债券回购、货币市场工具、权证、资产支持证券、股指期货、国债期货、银行存款、同业存单以及法律法规或中国证监会允许基金投资的其他金融工具（但须符合中国证监会相关规定）。

如法律法规或监管机构以后允许基金投资其他品种，基金管理人在履行适当程序后，可以将其纳入投资范围。

基金的投资组合比例为：股票资产占基金资产的比例范围为 0-95%；在每个交易日日终，在扣除国债期货和股指期货合约需缴纳的交易保证金后，应当



保持不低于基金资产净值的5%的现金或到期日在一年以内的政府债券；其中，现金不包括结算备付金、存出保证金、应收申购款等。

## 八、基金的投资策略

### （一）资产配置策略

本基金将采用“自上而下”的分析方法，综合分析宏观经济周期与形势、货币政策、财政政策、利率走势、资金供求、流动性风险、信用风险等因素，分析比较债券市场、股票市场、及现金类资产的收益风险特征，动态调整各大类资产的投资比例，控制投资组合的系统性风险。

### （二）普通债券投资策略

#### 1、债券类属配置策略

本基金将通过研究国民经济运行状况、货币市场及资本市场资金供求关系，分析国债、金融债、公司债、企业债、短融和中期票据等不同债券板块之间的相对投资价值，确定组合资产在不同债券类属之间配置比例并根据市场变化进行调整。

#### 2、期限结构配置策略

本基金对同一类属收益率曲线形态和期限结构变动进行分析，在给定组合久期以及其他组合约束条件的情形下，确定最优的期限结构。本基金期限结构调整的配置方式包括子弹策略、哑铃策略和梯形策略等。

#### 3、利率策略

本基金通过对经济运行状况，分析宏观经济运行可能情景的判研，预测财政政策、货币政策等政府宏观经济政策取向，分析金融市场资金供求状况变化趋势及结构，在此基础上预测金融市场利率水平变动趋势以及金融市场收益率曲线斜度变化趋势。组合久期是反映利率风险最重要的指标，根据对市场利率水平的变化趋势的预期，可以制定出组合的目标久期。如果预期利率下降，本基金将增加组合的久期，以较多地获得债券价格上升带来的收益；反之，本基金将缩短组合的久期，以减小债券价格下降带来的风险。

#### 4、信用债券投资策略

本基金通过自下而上的策略，在信用类固定收益金融工具中精选个券，结合适度分散的行业配置策略，构造并优化投资组合。

##### （1）买入并持有策略

买入并持有策略是指选择信用风险可承担，期限与收益率相对合理的信用类产品持有到期，获取票息收益。选择买入并持有策略时，基金选券的原则包括：

1) 债券的信用风险可承担。通过对债券的信用风险和收益进行分析，选择收益率较高、信用风险可承担的债券品种。

2) 债券的信用利差合理。债券信用利差有明显的周期性变化，本基金可在信用利差较高并有减小趋势的情况下，加大买入并持有策略的力度。

3) 债券的期限合理。根据利率市场的波动性，在相对高利率环境下，选择期限较长的品种，在相对低利率环境下，选择期限较短的品种。

##### （2）行业配置策略

基于深入的宏观信用环境、行业发展趋势等基本面研究，本基金将运用定性定量模型，在自下而上的个债精选策略基础上，采取适度分散的行业配置策略，从组合层面动态优化风险收益。

##### （3）利差轮动策略

信用债券的利差受到经济周期、行业周期等因素的影响具有周期性变化的特征，本基金将结合对经济周期和行业周期的判断，在预期利差将变大的情况下卖出此类债券，在预期利差缩小的情况下买入此类债券，以获取利差收益。

#### 5、骑乘策略

骑乘策略是指当收益率曲线比较陡峭时，即相邻期限利差较大时，本基金将适当买入期限位于收益率曲线陡峭处的债券，即收益率水平处于相对高位的债券。随着持有期限的延长，债券的剩余期限将会缩短，从而此时债券的收益率水平将会较投资期初有所下降，通过债券收益率的下滑，进而获得资本利得收益。

#### 6、息差策略

息差策略是指利用回购等方式融入低成本资金，购买较高收益的债券，以期获取超额收益的操作方式。

### （三）中小企业私募债的投资策略

本基金对中小企业私募债的投资策略主要基于信用品种投资，在此基础上重点分析信用风险及流动性风险。首先，确定经济周期所处阶段，研究中小企业私募债发行人所处行业在经济周期中所受的影响，以确定行业总体信用风险的变动情况，并投资具有积极因素的行业；其次，对中小企业私募债发行人的经营管理、发展前景、公司治理、财务状况及偿债能力综合分析；最后，结合中小企业私募债的票面利率、剩余期限、担保情况及发行规模等因素，综合评价中小企业私募债的信用风险和流动性风险，选择风险与收益相匹配的品种进行配置。

### （四）可转换债券投资策略

在分析宏观经济运行特征并对各类市场大势做出判断的前提下，本基金对可转债所对应的基础股票进行分析和研究，从行业选择和个券选择两方面进行全方位的评估，对盈利能力或成长性较好的行业和上市公司的可转债进行重点关注，对可转债投资价值进行有效的评估，选择投资价值较高的个券进行投资。

### （五）可交换债券投资策略

可交换债券的价值主要取决于其股权价值、债券价值和内嵌期价值，本基金管理人将对可交换债券的价值进行评估，选择具有较高投资价值的可交换债券进行投资。此外，本基金还将根据新发可交换债券的预计中签率、模型定价结果，积极参与可交换债券新券的申购。

### （六）资产支持证券投资策略

本基金将持续研究和密切跟踪国内资产支持证券品种的发展，将通过宏观经济、提前偿还率、资产池结构及资产池资产所在行业景气变化等因素的研究，预测资产池未来现金流变化，制定周密的投资策略。在具体投资过程中，重点关注标的证券发行条款、基础资产的类型，预测提前偿还率变化对标的证券的久期与收益率的影响，加强对未来现金流稳定性的分析。本基金将严格控制资

产支持证券的总量规模，选择风险调整后的收益高的品种进行投资，实现资产支持证券对基金资产的最优贡献。

### （七）国债期货投资策略

本基金投资国债期货以套期保值、回避市场风险为主要目的。结合国债交易市场和期货市场的收益性、流动性等情况，通过多头或空头套期保值等策略进行套期保值操作，获取超额收益。

### （八）权益类资产投资策略

价值轮动策略是本基金股票投资的核心策略。

在行业配置层面，围绕对相关行业属性及景气周期的判断，形成以不同阶段的行业配置策略。

#### 1、价值投资策略：

在个股投资的层面，本基金将通过对公司经营策略和核心竞争力的分析，选取具有可持续竞争优势的公司；通过分析公司基本面，成长趋势，PE 和 PB 等指标来衡量公司当前的价值；重点投资于各行业中具备内生性增长基础的价值型企业，并重点关注相关个股的安全边际及绝对收益机会。通过市占率、盈利能力、成长能力等核心指标，选出相关行业中具备核心竞争力的龙头企业，买入并持有。价值型企业一般具有以下特征：

#### 1) 上市公司的现有估值水平，能够为股票投资提供价值保障

根据证监会行业分类标准，按各行业上市公司上一会计年度净资产或预期的归属于上市公司股东当年净利润计算相应的 P/B 或 P/E 指标，按指标由低到高进行排序，初步选取各行业排名前 50%的股票。

#### 2) 上市公司盈利能力持续稳定或增长较快

在符合条件的公司中选取各行业具备内生性增长基础的股票。

#### 2、行业轮动策略：

按照对经济周期波动敏感程度的高低，本基金将各个细分行业区分为周期性行业和稳定类行业。在股票投资组合构建的过程之中，通过对不同经济周期阶段的判断，本基金将主要采取两种轮动策略进行配置：周期性行业内的轮动策略以及周期性行业与稳定类行业的轮动策略。

### 1) 周期性行业内的轮动策略

周期性行业通常与经济活动中的投资支出关系密切，但由于不同产业在产业链上的位置不同，诸行业之间的表现也是不同步的。在不同的经济景气阶段中，有可能通过轮动的操作来获取持续的超额收益。本基金主要通过观测各个行业的价格、库存、开工率、资本开支等数据来把握这些周期性行业的轮动规律。

### 2) 周期性行业与稳定类行业的轮动策略

稳定类行业对经济周期波动的敏感程度较低。这类行业通常与经济活动中的消费活动密切相关。通常在经济上升到后期或者经济下降到后期，稳定型行业是较好选择。同时长期看由于市场空间足够大，竞争格局稳定后，稳定类行业较容易出现体量大的公司。

### 3、个股选择策略：

本基金在行业配置的基础上，通过定性分析和定量分析相结合的办法，挑选出相关上市公司标的。

#### (1) 定性分析

本基金对上市公司的竞争优势进行定性评估。上市公司在行业中的相对竞争力是决定投资价值的重要依据，主要包括以下几个方面：

1) 公司的竞争优势：重点考察公司的市场优势，包括市场地位、市场份额、在细分市场是否占据领先地位、是否具有品牌号召力或较高的行业知名度、在营销渠道及营销网络方面的优势和发展潜力等；资源优势，包括是否拥有独特优势的物资或非物质资源，比如市场资源、专利技术等；产品优势，包括是否拥有独特的、难以模仿的产品，对产品的定价能力等。

2) 公司的盈利模式：对企业盈利模式的考察重点关注企业盈利模式的属性以及成熟程度，考察核心竞争力的不可复制性、可持续性、稳定性。

3) 公司治理方面：考察上市公司是否有清晰、合理、可执行的发展战略，是否具有合理的治理结构，管理团队是否团结高效、经验丰富等。

#### (2) 定量分析

本基金将对反映上市公司质量和增长潜力的成长性指标、财务指标和估值

指标等进行定量分析，以挑选具有成长优势、财务优势和估值优势的个股。

1) 成长性指标：收入增长率、营业利润增长率和净利润增长率等；

2) 财务指标：毛利率、营业利润率、净利率、净资产收益率、经营活动净收益/利润总额等；

3) 估值指标：市盈率（PE）、市盈率相对盈利增长比率（PEG）、市销率（PS）和总市值。

#### （九）股指期货投资策略

本基金在进行股指期货投资时，将根据风险管理原则，以套期保值为主要目的，采用流动性好、交易活跃的期货合约，通过对证券市场和期货市场运行趋势的量化研究，结合股指期货的定价模型寻求其合理的估值水平，并与现货资产进行匹配，在法律法规允许的范围内，通过多头或空头套期保值等策略进行套期保值操作。

基金管理人将建立股指期货交易决策部门或小组，授权特定的管理人员负责股指期货的投资审批事项，同时针对股指期货交易制定投资决策流程和风险控制等制度并报董事会批准。

#### （十）权证投资策略

在进行权证投资时，基金管理人将通过对权证标的证券基本面的研究，辅助运用权证定价模型寻求其合理估值水平，根据权证的高杠杆性、有限损失性、灵活性等特性，通过限量投资、趋势投资、优化组合、获利等投资策略进行权证投资。基金管理人将充分考虑权证资产的收益性、流动性及风险性特征，通过资产配置、品种与类属选择，谨慎进行投资，追求较稳定的当期收益。

## 九、基金的业绩比较基准

本基金的业绩比较基准为：

沪深 300 指数收益率×50%+中债综合财富(总值)指数收益率×50%。

沪深 300 指数是由上海证券交易所和深圳证券交易所授权，由中证指数有限公司开发的中国 A 股市场指数，其成份股票为中国 A 股市场中代表性强、流

动性高、流通市值大的主流股票，能够反映 A 股市场总体价格走势。中债综合财富(总值)指数是由中央国债登记结算有限公司编制的具有代表性的债券市场指数。根据本基金的投资范围和投资比例，选用上述业绩比较基准能够客观、合理地反映本基金的风险收益特征。

如果指数编制单位停止计算编制该指数、或今后法律规发生变化或更改指数名称、或有更适当的、更能为市场普遍接受业绩比较基准推出，本基金管理人可以依据维护投资者合法权益的原则，经履行适当程序，调整业绩比较基准并及时公告，而无需召开基金份额持有人大会。

## 十、风险收益特征

本基金为混合型基金，其预期收益及预期风险水平高于债券型基金与货币市场基金，低于股票型基金。

## 十一、基金投资组合报告

基金管理人的董事会及董事保证本报告中所载资料不存在虚假记载、误导性陈述或重大遗漏，并对其内容的真实性、准确性和完整性承担个别及连带责任。

基金托管人根据本基金合同规定，复核了本报告中的财务指标、净值表现和投资组合报告等内容，保证复核内容不存在虚假记载、误导性陈述或者重大遗漏。

本投资组合报告所载数据截至 2018 年 3 月 31 日，报告期间为 2018 年 1 月 1 日至 2018 年 3 月 31 日。本报告财务数据未经审计。

### 1.报告期末基金资产组合情况

序号	项目	金额（元）	占基金总资产的比例 （%）
1	权益投资	138,097,474.60	69.33

	其中：股票	138,097,474.60	69.33
2	基金投资	-	-
3	固定收益投资	9,997,000.00	5.02
	其中：债券	9,997,000.00	5.02
	资产支持证券	-	-
4	贵金属投资	-	-
5	金融衍生品投资	-	-
6	买入返售金融资产	-	-
	其中：买断式回购的买入返售金融资产	-	-
7	银行存款和结算备付金合计	3,400,200.35	1.71
8	其他资产	47,688,264.39	23.94
9	合计	199,182,939.34	100.00

## 2.报告期末按行业分类的股票投资组合

### (1) 报告期末按行业分类的境内股票投资组合

代码	行业类别	公允价值（元）	占基金资产净值比例(%)
A	农、林、牧、渔业	-	-
B	采矿业	-	-
C	制造业	93,346,069.04	46.97
D	电力、热力、燃气及水生产和供应业	9,675,820.00	4.87
E	建筑业	-	-
F	批发和零售业	26,402.87	0.01
G	交通运输、仓储和邮政业	36,659.62	0.02
H	住宿和餐饮业	-	-
I	信息传输、软件和信息技术	35,012,523.07	17.62



	服务业		
J	金融业	-	-
K	房地产业	-	-
L	租赁和商务服务业	-	-
M	科学研究和技术服务业	-	-
N	水利、环境和公共设施管理业	-	-
O	居民服务、修理和其他服务业	-	-
P	教育	-	-
Q	卫生和社会工作	-	-
R	文化、体育和娱乐业	-	-
S	综合	-	-
	合计	138,097,474.60	69.49

(2) 报告期末按行业分类的港股通投资股票投资组合  
本基金本报告期末未持有港股通股票资产。

3. 报告期末按公允价值占基金资产净值比例大小排序的前十名股票投资明细

序号	股票代码	股票名称	数量（股）	公允价值（元）	占基金资产净值比例（%）
1	002410	广联达	528,881	13,417,710.97	6.75
2	002464	金利科技	349,929	11,708,624.34	5.89
3	600584	长电科技	513,600	11,165,664.00	5.62
4	000703	恒逸石化	442,400	10,498,152.00	5.28
5	002411	必康股份	393,650	10,203,408.00	5.13
6	601012	隆基股份	289,700	9,928,019.00	5.00
7	002065	东华软件	1,186,986	9,851,983.80	4.96
8	600856	中天能源	854,000	9,675,820.00	4.87

9	600498	烽火通信	333,965	9,591,474.80	4.83
10	603766	隆鑫通用	1,409,924	9,502,887.76	4.78

4.报告期末按债券品种分类的债券投资组合

序号	债券品种	公允价值（元）	占基金资产净值比例（%）
1	国家债券	-	-
2	央行票据	-	-
3	金融债券	9,997,000.00	5.03
	其中：政策性金融债	9,997,000.00	5.03
4	企业债券	-	-
5	企业短期融资券	-	-
6	中期票据	-	-
7	可转债（可交换债）	-	-
8	同业存单	-	-
9	其他	-	-
10	合计	9,997,000.00	5.03

5.报告期末按公允价值占基金资产净值比例大小排序的前五名债券投资明

细

序号	债券代码	债券名称	数量（张）	公允价值（元）	占基金资产净值比例（%）
1	108601	国开 1703	100,000	9,997,000.00	5.03

6.报告期末按公允价值占基金资产净值比例大小排序的前十名资产支持证券投资明细

本基金本报告期末未持有资产支持证券。

7.报告期末按公允价值占基金资产净值比例大小排序的前五名贵金属投资

明细

本基金本报告期末未持有贵金属投资。

8.报告期末按公允价值占基金资产净值比例大小排序的前五名权证投资明  
细

本基金本报告期末未持有权证投资。

9.报告期末本基金投资的股指期货交易情况说明

(1) 报告期末本基金投资的股指期货持仓和损益明细

本基金本报告期末未持有股指期货。

(2) 本基金投资股指期货的投资政策

本基金本报告期末未持有股指期货。

10.报告期末本基金投资的国债期货交易情况说明

(1) 本期国债期货投资政策

本基金本报告期末未持有国债期货。

(2) 报告期末本基金投资的国债期货持仓和损益明细

本基金本报告期末未持有国债期货。

(3) 本期国债期货投资评价

本基金本报告期末未持有国债期货。

11.投资组合报告附注

(1) 本基金投资的前十名证券的发行主体本期未出现被监管部门立案调查，或在报告编制日前一年内受到公开谴责、处罚的情形。

(2) 本基金投资的前十名股票未超出基金合同规定的备选股票库。

(3) 其他资产构成

序号	名称	金额（元）
1	存出保证金	107,640.12
2	应收证券清算款	47,255,622.28
3	应收股利	-
4	应收利息	325,001.99
5	应收申购款	-

6	其他应收款	-
7	待摊费用	-
8	其他	-
9	合计	47,688,264.39

(4) 报告期末持有的处于转股期的可转换债券明细

本基金本报告期末未持有处于转股期的可转换债券。

(5) 报告期末前十名股票中存在流通受限情况的说明

本基金本报告期末未持有流通受限股票。

(6) 投资组合报告附注的其他文字描述部分

由于四舍五入原因，分项之和与合计项之间可能存在尾差。

## 十二、 基金的业绩

基金管理人依照恪尽职守、诚实信用、谨慎勤勉的原则管理和运用基金财产，但不保证基金一定盈利，也不保证最低收益。基金的过往业绩并不预示其未来表现。投资有风险，投资者在做出投资决策前应仔细阅读本基金的招募说明书。

(一) 本报告期基金份额净值收益率及其与同期业绩比较基准收益率的比较

中金价值轮动 A

阶段	净值收 益率①	净值收 益率标 准差②	业绩比较 基准收 益率③	业绩比较基 准收 益率标 准差④	①－③	②－④
2017 年 12 月 27 日（基金合同 生效日）至 2017 年 12 月 31 日	0.27%	0.14%	-0.25%	0.50%	0.52%	-0.36%

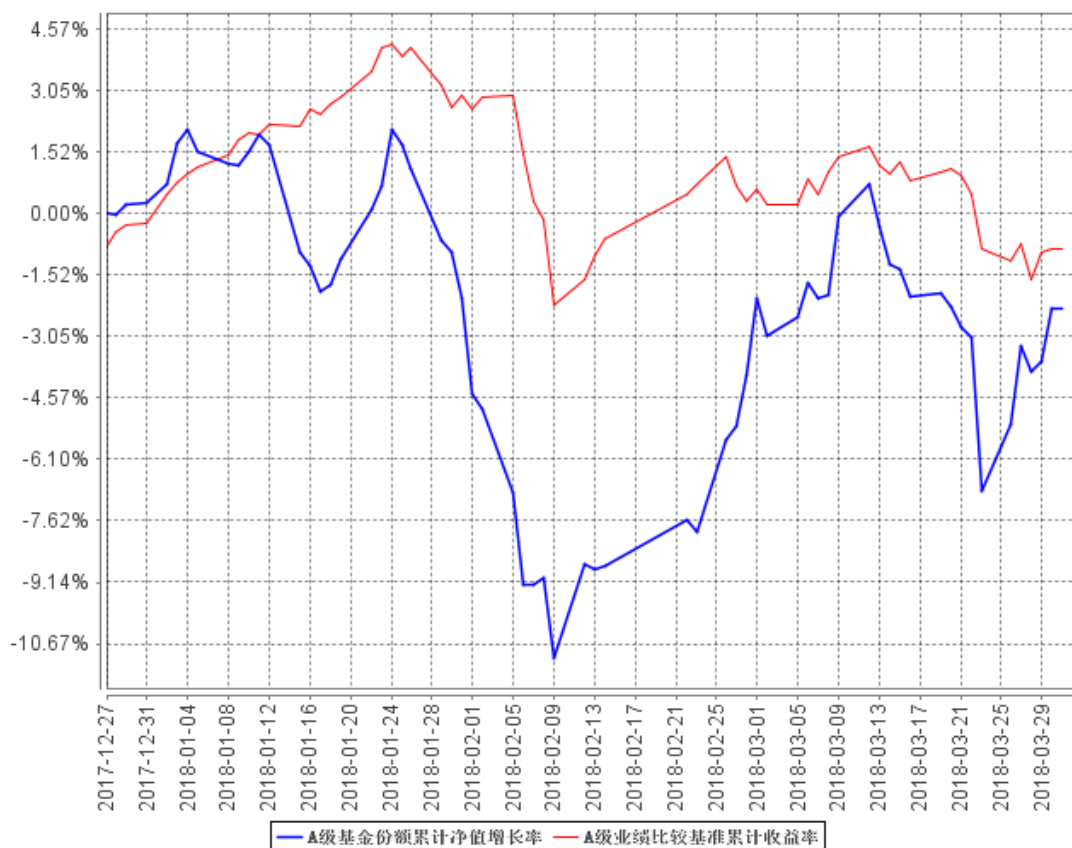
2018年1月1日至2018年3月31日	-2.62%	1.28%	-0.63%	0.59%	-1.99%	0.69%
基金合同生效日起至2018年3月31日	-2.36%	1.24%	-0.88%	0.58%	-1.48%	0.66%

中金价值轮动 C

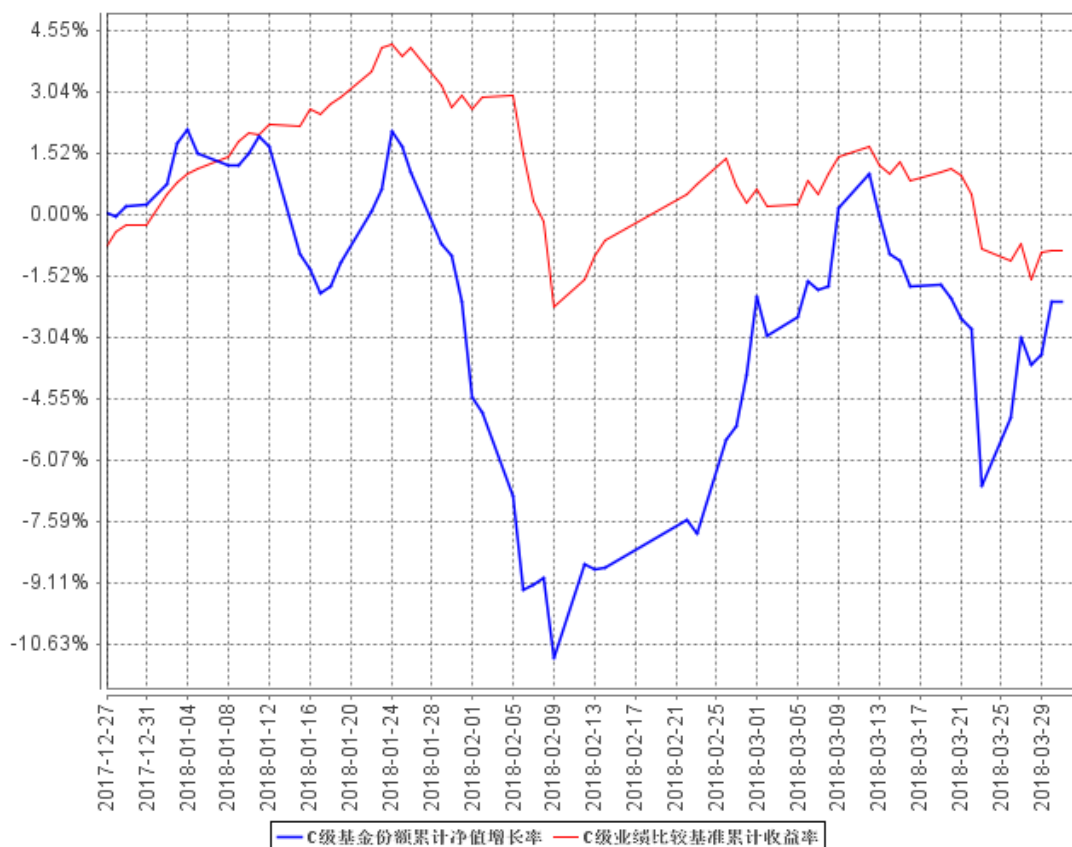
阶段	净值收益率 ①	净值收益率标准差②	业绩比较基准收益率③	业绩比较基准收益率标准差④	①—③	②—④
2017年12月27日（基金合同生效日）至2017年12月31日	0.26%	0.14%	-0.25%	0.50%	0.51%	-0.36%
2018年1月1日至2018年3月31日	-2.40%	1.27%	-0.63%	0.59%	-1.77%	0.68%
基金合同生效日起至2018年3月31日	-2.15%	1.23%	-0.88%	0.58%	-1.27%	0.65%

（二）自基金合同生效以来基金累计净值收益率变动及其与同期业绩比较基准收益率变动的比较

**A级基金份额累计净值增长率与同期业绩比较基准收益率的历史走势对比图**



**C级基金份额累计净值增长率与同期业绩比较基准收益率的历史走势对比图**



注：本基金的基金合同生效日为2017年12月27日。按照本基金的基金合同规定，基金管理人应当自基金合同生效之日起6个月内使基金的投资组合比例符合基金合同的有关约定。截至本报告期末，本基金建仓期尚未结束。

## 十三、基金的费用与税收

### □□□ 与基金运作有关的费用

#### 1、基金费用的种类

- (1) 基金管理人的管理费；
- (2) 基金托管人的托管费；
- (3) C类基金份额的销售服务费；
- (4) 《基金合同》生效后与基金相关的信息披露费用；
- (5) 《基金合同》生效后与基金相关的会计师费、律师费、仲裁费和诉讼费；
- (6) 基金份额持有人大会费用；
- (7) 基金的证券、期货交易费用；
- (8) 基金的银行汇划费用；
- (9) 基金相关账户的开户及维护费用；
- (10) 按照国家有关规定和《基金合同》约定，可以在基金财产中列支的其他费用。

#### 2、基金费用计提方法、计提标准和支付方式

##### (1) 基金管理人的管理费

本基金的管理费按前一日基金资产净值的1.00%年费率计提。管理费的计算方法如下：

$$H = E \times 1.00\% \div \text{当年天数}$$

H为每日应计提的基金管理费

E为前一日的基金资产净值

基金管理费每日计提，逐日累计至每月月末，按月支付。基金托管人根据与基金管理人核对一致的财务数据，自动在月初5个工作日内按照指定的账户路径进行资金支付，基金管理人无需再出具资金划拨指令。若遇法定节假日、



休息日等，支付日期顺延。费用自动扣划后，基金管理人应进行核对，如发现数据不符，及时联系基金托管人协商解决。

### （2）基金托管人的托管费

本基金的托管费按前一日基金资产净值的0.10%的年费率计提。托管费的计算方法如下：

$$H = E \times 0.10\% \div \text{当年天数}$$

H为每日应计提的基金托管费

E为前一日的基金资产净值

基金托管费每日计提，逐日累计至每月月末，按月支付。基金托管人根据与基金管理人核对一致的财务数据，自动在月初5个工作日内按照指定的账户路径进行资金支付，基金管理人无需再出具资金划拨指令。若遇法定节假日、休息日等，支付日期顺延。费用自动扣划后，基金管理人应进行核对，如发现数据不符，及时联系基金托管人协商解决。

### （3）C类基金份额的销售服务费

本基金A类基金份额不收取销售服务费，C类基金份额的销售服务费年费率为0.60%。

本基金销售服务费按前一日C类基金资产净值的0.60%年费率计提。销售服务费的计算方法如下：

$$H = E \times 0.60\% \div \text{当年天数}$$

H为C类基金份额每日应计提的销售服务费

E为C类基金份额前一日的基金资产净值

C类基金份额的销售服务费每日计提，逐日累计至每月月末，按月支付。基金托管人根据与基金管理人核对一致的财务数据，自动在月初5个工作日内按照指定的账户路径进行资金支付，基金管理人无需再出具资金划拨指令。若遇法定节假日、休息日等，支付日期顺延。费用自动扣划后，基金管理人应进行核对，如发现数据不符，及时联系基金托管人协商解决。

C类基金份额销售服务费主要用于本基金持续销售以及基金份额持有人服务等各项费用。

上述“一、基金费用的种类”中第4—10项费用，根据有关法规及相应协议规定，按费用实际支出金额列入当期费用，由基金托管人从基金财产中支付。

## （二）不列入基金费用的项目

下列费用不列入基金费用：

- 1、基金管理人和基金托管人因未履行或未完全履行义务导致费用支出或基金财产的损失；
- 2、基金管理人和基金托管人处理与基金运作无关的事项发生的费用；
- 3、《基金合同》生效前的相关费用；
- 4、其他根据相关法律法规及中国证监会的有关规定不得列入基金费用的项目。

## （三）基金税收

本基金运作过程中涉及各纳税主体，其纳税义务按国家税收法律、法规执行。

## 十四、对招募说明书更新部分的说明

本招募说明书依据《中华人民共和国证券投资基金法》、《公开募集证券投资基金运作管理办法》、《证券投资基金销售管理办法》、《证券投资基金信息披露管理办法》及其他有关法律法规的要求，对本基金管理人于2017年11月1日刊登的《中金价值轮动灵活配置混合型证券投资基金招募说明书》进行了更新，并根据本基金管理人对本基金实施的投资经营活动进行了内容补充和更新，主要更新的内容如下：

- 1、在“重要提示”部分更新了相关内容；
- 2、在“第三部分 基金管理人”中，对基金管理人中金基金管理有限公司的概况及主要人员情况进行了更新；
- 3、在“第四部分 基金托管人”部分进行了更新；

- 4、在“第五部分 相关服务机构”中，增加了部分销售机构并更新了相关服务机构的内容；
- 5、在“第六部分 基金的募集”部分中，删除了相关募集方案，增加了本基金的募集情况说明；
- 6、在“第七部分 基金合同的生效”中，删除了基金的备案条件和募集失败内容，增加了基金合同生效日期；
- 7、在“第八部分 基金份额的申购与赎回”中，对申购、赎回开始日及业务办理时间部分进行了更新；
- 8、在“第九部分 基金的投资”中，增加了“基金投资组合报告”内容，数据内容截止时间为2018年3月31日，财务数据未经审计；
- 9、增加了“第十部分 基金的业绩”，相关数据内容截止时间为2018年3月31日；
- 10、在“第十七部分 风险揭示”中，更新了相关内容；
- 11、在“第二十部分 托管协议的内容摘要”中，更新了相关内容；
- 12、在“第二十二部分 其他应披露事项”中，披露了报告期内基金管理人在指定媒介上披露的与本基金相关的所有公告。

中金基金管理有限公司

2018年8月10日