

公司代码：603577

公司简称：汇金通

青岛汇金通电力设备股份有限公司 2018 年半年度报告



二〇一八年八月

重要提示

一、本公司董事会、监事会及董事、监事、高级管理人员保证半年度报告内容的真实、准确、完整，不存在虚假记载、误导性陈述或重大遗漏，并承担个别和连带的法律责任。

二、公司全体董事出席董事会会议。

三、本半年度报告未经审计。

四、公司负责人刘锋、主管会计工作负责人朱贵营及会计机构负责人（会计主管人员）朱贵营声明：保证半年度报告中财务报告的真实、准确、完整。

五、经董事会审议的报告期利润分配预案或公积金转增股本预案

无

六、前瞻性陈述的风险声明

适用 不适用

本报告涉及的公司发展战略、业务规划、经营计划、财务状况等前瞻性陈述不构成公司对投资者的实质承诺，敬请投资者注意投资风险。

七、是否存在被控股股东及其关联方非经营性占用资金情况

否

八、是否存在违反规定决策程序对外提供担保的情况？

否

九、重大风险提示

报告期内，不存在对公司生产经营产生实质性影响的特别重大风险。公司已在本报告中详细阐述公司在生产经营过程中可能面临的各种风险及应对措施，敬请查阅第四节“经营情况讨论与分析”中“可能面对的风险”部分。

十、其他

适用 不适用

目录

第一节	释义.....	1
第二节	公司简介和主要财务指标.....	1
第三节	公司业务概要.....	4
第四节	经营情况的讨论与分析.....	7
第五节	重要事项.....	11
第六节	普通股股份变动及股东情况.....	18
第七节	优先股相关情况.....	21
第八节	董事、监事、高级管理人员情况.....	21
第九节	公司债券相关情况.....	22
第十节	财务报告.....	22
第十一节	备查文件目录.....	93

第一节 释义

在本报告书中，除非文义另有所指，下列词语具有如下含义：

常用词语释义		
中国证监会、证监会	指	中国证券监督管理委员会
上交所	指	上海证券交易所
本公司、公司、汇金通	指	青岛汇金通电力设备股份有限公司
四大证券报	指	《中国证券报》、《上海证券报》、《证券时报》、《证券日报》
青岛强固	指	青岛强固标准件有限公司
青岛华电	指	青岛华电海洋装备有限公司
烟台金汇	指	烟台金汇机械设备有限公司
HJT(AUS)	指	HJT Steel Tower(Australia) Pty Ltd
吉林投资	指	吉林省现代农业和新兴产业投资基金有限公司
国家电网	指	国家电网有限公司
南方电网	指	中国南方电网有限责任公司
内蒙古电网	指	内蒙古电力（集团）有限责任公司
《公司章程》	指	《青岛汇金通电力设备股份有限公司公司章程》
元、万元	指	人民币元、人民币万元
报告期、报告期内、本期	指	2018年1月1日至2018年6月30日
输电线路铁塔、输变电铁塔	指	用于架空输电线路的铁塔
通讯塔	指	用于广播、电视、微波、通信的信号发射及接收装置架高的铁塔
特高压	指	交流 1000kV 和直流±800kV 的电压等级，它将大大提升我国电网的输送能力，具有远距离、大容量、低损耗输送电力和节约土地资源等特点

第二节 公司简介和主要财务指标

一、 公司信息

公司的中文名称	青岛汇金通电力设备股份有限公司	
公司的中文简称	汇金通	
公司的外文名称	QINGDAO HUIJINTONG POWER EQUIPMENT CO.,LTD.	
公司的外文名称缩写	HJT	
公司的法定代表人	刘锋	

二、 联系人和联系方式

	董事会秘书	证券事务代表
姓名	梁庭波	朱芳莹
联系地址	青岛胶州市铺集镇东部工业区	青岛胶州市铺集镇东部工业区
电话	0532-85230666	0532-85230666
传真	0532-85233666	0532-85233666
电子信箱	hjt@hjttower.com	hjt@hjttower.com

三、 基本情况变更简介

公司注册地址	青岛胶州市杜村镇寺后村
--------	-------------

公司注册地址的邮政编码	266327
公司办公地址	青岛胶州市铺集镇东部工业区
公司办公地址的邮政编码	266326
公司网址	http://www.hjttower.com
电子信箱	hjt@hjttower.com
报告期内变更情况查询索引	不适用

四、信息披露及备置地点变更情况简介

公司选定的信息披露报纸名称	《中国证券报》、《上海证券报》、《证券时报》、《证券日报》
登载半年度报告的中国证监会指定网站的网址	http://www.sse.com.cn
公司半年度报告备置地点	青岛汇金通电力设备股份有限公司证券部
报告期内变更情况查询索引	不适用

五、公司股票简况

股票种类	股票上市交易所	股票简称	股票代码	变更前股票简称
A股	上海证券交易所	汇金通	603577	-

六、其他有关资料

适用 不适用

七、公司主要会计数据和财务指标

(一) 主要会计数据

单位：元 币种：人民币

主要会计数据	本报告期 (1—6月)	上年同期	本报告期比上年 同期增减(%)
营业收入	417,244,514.43	365,818,443.31	14.06
归属于上市公司股东的净利润	23,724,081.02	21,483,505.30	10.43
归属于上市公司股东的扣除非经常性损益的净利润	12,346,813.23	20,168,662.06	-38.78
经营活动产生的现金流量净额	-19,852,162.76	-344,395,271.65	不适用
	本报告期末	上年度末	本报告期末比上年 度末增减(%)
归属于上市公司股东的净资产	890,963,026.04	867,235,837.74	2.74
总资产	1,764,276,406.67	1,595,643,949.11	10.57

(二) 主要财务指标

主要财务指标	本报告期 (1—6月)	上年同期	本报告期比上年 同期增减(%)
基本每股收益(元/股)	0.1356	0.1227	10.51
稀释每股收益(元/股)	0.1356	0.1227	10.51
扣除非经常性损益后的基本每股收益(元/股)	0.0705	0.1153	-38.85
加权平均净资产收益率(%)	2.70	2.53	增加0.17个百分点
扣除非经常性损益后的加权平均净资产收益率(%)	1.40	2.37	减少0.97个百分点

公司主要会计数据和财务指标的说明

√适用 □不适用

营业收入本期较上年同期增加 14.06%，归属于上市公司股东的净利润同比增加 10.43%，主要原因如下：

1、本期销售产品结算价格较上年同期有所增长。首发募投项目“年产 1 万吨角钢塔技改项目”投产，公司角钢塔产量较为均衡，本期销售数量与上年同期基本持平，其中本期外销占比为 21.74%，较上年同期下降 8.96 个百分点，本期外销价格较上年同期增加 27%；本期内销占比 78.26%，较上年同期增加 8.98 个百分点，本期内销价格较上年同期增加 9.86%。在保持销售规模基本稳定的前提下，由于销售结构及销售价格的不同变动趋势及幅度，本期营业收入较上年同期增加 14.06%。

2、本期营业成本较上期增加 20.04%，主要原因为本期材料成本、人工成本等较上年同期均大幅上涨所致。报告期内，随着供给侧改革的逐步深入及去产能影响，钢材价格继续高位运行，并且表现出无规律性波动。公司主要原材料为角钢、钢板、圆钢及锌锭，本期材料采购价格较上年同期上涨 15%-25%不等；单位人工成本本期较上年同期亦有所上升，导致营业成本上涨幅度大于营业收入的上涨幅度，挤压了公司产品的毛利空间。

3、为支持销售订单数量的激增，报告期扩大了短期借款规模，致使报告期支付的银行借款利息较上年同期有大幅增长。

4、本报告期由于受汇率波动的影响，衍生金融资产-远期结售汇本期公允价值变动导致非经常性损益较上期变动较大。

综上，报告期内主营业务销售毛利率较上年同期下降 5.75 个百分点，仅为 15.06%；归属于上市公司股东的净利润较上年同期增加 10.43%；归属于上市公司股东的扣除非经常性损益的净利润较上年同期下降 38.78%。

八、 境内外会计准则下会计数据差异

□适用 √不适用

九、 非经常性损益项目和金额

√适用 □不适用

单位：元 币种：人民币

非经常性损益项目	金额	附注（如适用）
计入当期损益的政府补助，但与公司正常经营业务密切相关，符合国家政策规定、按照一定标准定额或定量持续享受的政府补助除外	696,333.34	
委托他人投资或管理资产的损益	16,446.57	
除同公司正常经营业务相关的有效套期保值业务外，持有交易性金融资产、交易性金融负债产生的公允价值变动损益，以及处置交易性金融资产、交易性金融负债和可供出售金融资产取得的投资收益	12,812,023.66	母公司货币互换、远期结售汇、黄金租赁业务相关的金融工具公允价值变动
除上述各项之外的其他营业外收入和支出	-135,950.05	
所得税影响额	-2,011,585.73	
合计	11,377,267.79	

十、 其他

□适用 √不适用

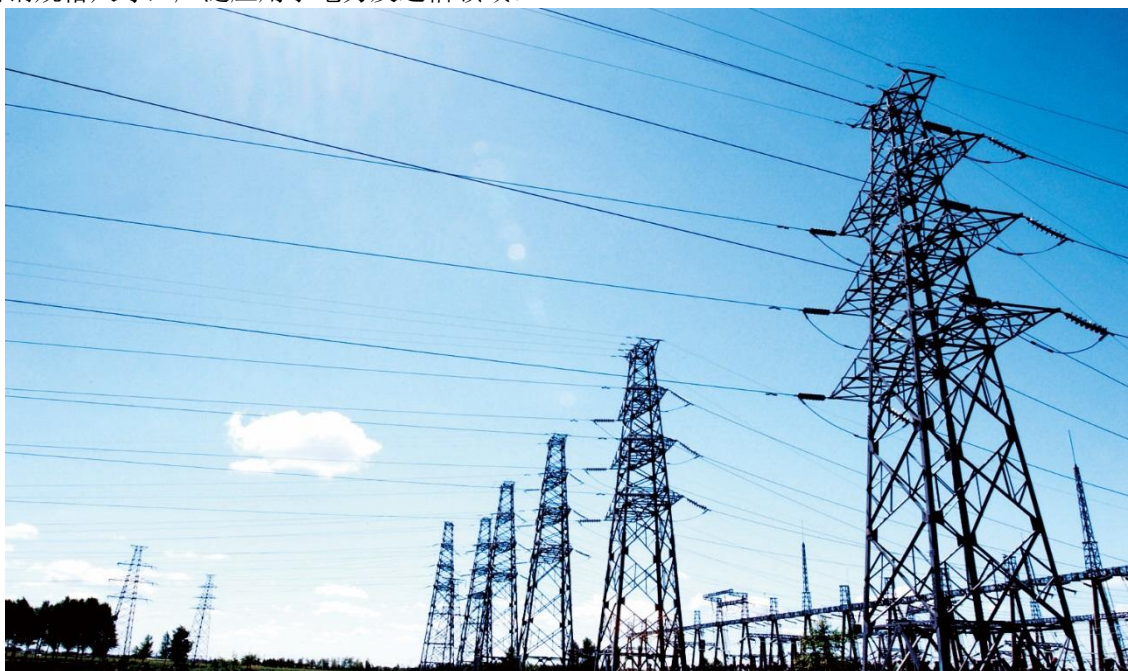
第三节 公司业务概要

一、报告期内公司所从事的主要业务、经营模式及行业情况说明

(一) 主要业务、产品及用途

公司的主要业务为输电线路角钢塔、钢管塔、变电站构架等电力输送设备的研发、生产和销售，具有国内最高电压等级 750kV 输电线路铁塔生产许可证以及国家电网公司特高压铁塔产品供应资质。

1、角钢塔：主要由角钢件构成的铁塔，各构件之间通过螺栓连接，需按用途及受力计算选择角钢规格尺寸，广泛应用于电力及通信领域。



2、钢管塔：由单管或多管组装而成的铁塔，通过法兰和螺栓连接，需按受力计算选择钢管的规格尺寸，钢管可以为无缝管，也可以用钢板加工成有缝管，广泛应用于电力、广电及通信领域（单管由板材折弯焊接而成，多管由单管组装而成）。



3、变电站构架：变电站是电力系统中变换电压、接受和分配电能、控制电力的流向和调整电压的电力设施，它通过其变压器将各级电压的电网联系起来。在电力系统中，变电站是输电和配电的集结点。因此，变电站整体构架的性能直接影响到变电站工作效率。变电站构架主要有角钢、钢管、钢板等钢材组成，构件之间通过焊接或者螺栓连接，构架连接节点比较复杂，一般采用柱头形式或者法兰形式，要求外观美观，广泛应用于变电站内各种设备和导线之间的支撑功能。



（二）经营模式

公司主要产品均属于非标准产品，必须根据电力设计院或客户提供的相应设计图纸进行加工，产品具有相当的专业性、复杂性和独立性，所以公司实行“以销定产”的经营模式。即公司与客户签订产品销售合同后，根据合同制定生产指标及合理的采购计划、生产计划，有序、高效的组织生产运营。

（三）主要业绩驱动因素

报告期，公司业绩的主要来源为电力输送设备，其利润源于电力输送设备的产销及成本和其他管理成本的控制。业绩驱动因素主要体现在以下几方面：

市场开拓方面：在产能保障的前提下，稳定国内市场份额，积极开拓海外市场。充分参与国际市场业务，与中兴、华为及其他央企等企业合作，积累国际市场业务经验。

工艺技术方面：充分与中国电力科学院、山东电力设计院等行业权威部门就产品的设计、工艺进行沟通、交流，聘请SGS(Societe Generale de Surveillance S.A.)为公司的海外业务提供独立第三方质量控制和技术鉴定服务，改进了工艺流程，提升了产品的质量。

生产组织方面：合理安排生产计划，按照合同工期、原材料供应情况，编制日计划、周计划、月计划，实现对生产进程的精准控制，合理保证了合同工期，提高了生产效率。

节能降耗方面：对各生产单位日常消耗进行严密监控，合理调配原材料付款计划，有效降低了产品成本

报告期内，公司的主要业务、主要产品及其用途、经营模式、主要的业绩驱动因素等并未发生重大变化。

二、报告期内公司主要资产发生重大变化情况的说明

√适用 □不适用

1、以公允价值计量且其变动计入当期损益的金融资产期末余额 13,554,175.07 元，主要原因为衍生金融资产-远期结售汇本期公允价值变动所致；

2、应收票据期末余额 4,000,000.00 元，较上期末 11,459,642.98 元减少 65.09%，主要原因为票据到期承兑及背书转让所致；

- 3、预付款项期末余额 98,583,073.93 元，较上期末 31,316,047.68 元增加 214.8%，主要原因为预付材料款增加所致；
- 4、其他应收款期末余额 31,148,829.82 元，较上期末 20,179,334.22 元增加 54.36%，主要原因为保证金增加所致；
- 5、其他流动资产期末余额 24,547,963.83 元，较上期末 6,656,995.84 元增加 268.75%，主要原因为增值税进项税额留抵增加及利用临时闲置自有资金进行现金管理所致；
- 6、在建工程期末余额 33,645,869.71 元，较上期末 25,747,332.38 元增加 30.68%，主要原因为本期新增生产线所致；
- 7、其他非流动资产期末余额 52,739,791.07 元，较上期末 31,502,590.55 元增加 67.41%，主要原因为本期预付设备款、土地使用权款项所致；
- 8、应付账款期末余额 52,508,624.67 元，较上期末 27,854,192.54 元增加 88.51%，主要原因为本期结算材料款所致；
- 9、预收账款期末余额 130,053,021.72 元，较上期末 71,551,725.19 元增加 81.76%，主要原因为合同预收款增加所致；
- 10、应交税费期末余额 1,340,631.83 元，较上期末 2,429,138.43 元减少 44.81%，主要原因为增值税本期留抵及企业所得税较上期末减少所致；
- 11、其他应付款期末余额 3,033,326.74 元，较上期末 5,250,645.93 元减少 42.23%，主要原因为本期支付部分费用款项所致；
- 12、长期应付款期末余额 19,579,909.69 元，较上期末 27,708,648.68 元减少 29.34%，主要原因为应付融资租赁款减少所致；
- 13、递延所得税负债期末余额 2,434,058.26 元，较上期末 603,406.71 元增加 303.39%，主要原因为衍生金融产品远期结售汇、货币互换及黄金借款合同本期公允价值变动导致暂时性差异所致。

其中：境外资产 339,412.62（单位：元 币种：人民币），占总资产的比例为 0.02%。

三、报告期内核心竞争力分析

√适用 □不适用

报告期内，公司核心竞争力未发生重大变化。

1、产品质量优势

公司秉承精益求精的“工匠精神”，将产品质量控制视为企业发展的生命线，建立了完善的质量管理体系，实施从原材料检验、过程控制，到售后服务全过程的质量控制，保证产品的质量，获得客户的一致好评。公司为保证加工、装配的精度和质量，根据铁塔制造的相关国家标准制订了更为严格的企业标准。

2、生产管理优势

公司 ERP 铁塔生产管理系统（二代）通过与技术管理、数控设备控制的数据共享，实现经营管理与生产控制等流程的无缝衔接和综合集成，实现了工业化与信息化的融合，全面提升生产效率、控制生产成本，实现信息资源共享。

3、客户资源优势

公司产品已覆盖国家电网、南方电网、内蒙古电网、五大发电公司等，产品销售到除台湾省以外的所有省、市、自治区，并出口至巴基斯坦、缅甸等“一带一路”国家及加拿大、澳大利亚等国际市场。

4、技术创新优势

公司是高新技术企业，一直以来十分重视各项新技术、新工艺的研发与应用。公司拥有专业的技术研发团队，保证了公司具有业内领先的新产品、新工艺和设备工装的研发能力。目前公司及子公司已获得 35 项国家专利，并参与了行业标准 DL/T646-2012《输变电钢管结构制造技术条件》、DL/T1401-2015《输变电钢结构用钢管制造技术条件》及国家标准 GB/T2694-2010、GB/T2694-2018《输电线路铁塔制造技术条件》的修订工作。

5、技术装备优势

公司以市场为导向，不断引入最新的技术装备，推进智能化制造，有效提高了生产执行能力，提高了生产效率，提升了产品品质，同时确保了安全生产，实现精益生产。

6、优秀稳定的管理团队

自公司成立之初，公司的核心管理层就进入公司工作，与公司共同成长，积累了丰富的经营、管理经验；报告期内，为匹配公司业务布局，引进了优秀国际业务管理团队，为公司的发展注入了新活力。公司整个团队专业且富有激情，稳定性良好，为推进公司发展战略提供了有力保证。

第四节 经营情况的讨论与分析

一、经营情况的讨论与分析

2018 年上半年，公司深入贯彻“稳中求进”的经营方针，聚焦主业、稳健经营、规范运作，公司整体经营稳中向好。报告期内，公司实现营业收入 41,724.45 万元，较上年同期增加 14.06%；归属于上市公司股东的净利润 2,372.41 万元，较上年同期增加 10.43%；归属于上市公司股东的扣除非经常性损益的净利润 1,234.68 万元，较上年同期减少 38.78%。

报告期内，净利润增长幅度低于营业收入增长幅度，主要是因为产品销售价格增长幅度不及营业成本增长幅度、融资成本增加等因素压缩了公司盈利空间；归属于上市公司股东的扣除非经常性损益的净利润较上年同期下降，是由于受汇率波动的影响，衍生金融资产-远期结售汇公允价值变动导致非经常性损益变动所致。

报告期内，公司主要工作如下：在保证生产经营平稳运行的基础上，精益生产，加强成本管理控制，降本增效；加强合同质量评审工作，甄选毛利高、垫资少、回款好的合同项目，优化客户资源，提质增效；参与修订国家标准，加强技术和专业人才的培育，增加研发投入，强化创新驱动，增强内在发展动力；夯实质量、环保、安全基础，打牢企业发展根基。

报告期内，受公司体量小、资金需求大、盈利空间有待提升等因素制约，公司转型基础亟待夯实。公司将积极探索转型新模式，利用资本优势助力公司转型升级。

(一) 主营业务分析

1 财务报表相关科目变动分析表

单位:元 币种:人民币

科目	本期数	上年同期数	变动比例 (%)
营业收入	417,244,514.43	365,818,443.31	14.06
营业成本	340,886,696.41	283,966,662.65	20.04
销售费用	20,801,545.80	19,197,827.23	8.35
管理费用	17,764,353.14	18,597,327.28	-4.48
财务费用	18,865,187.28	15,162,895.99	24.42
经营活动产生的现金流量净额	-19,852,162.76	-344,395,271.65	不适用
投资活动产生的现金流量净额	-48,718,913.74	-67,169,298.60	不适用
筹资活动产生的现金流量净额	51,329,973.76	175,724,349.43	-70.79
研发支出	9,626,144.07	10,019,500.98	-3.93

营业收入变动原因说明:营业收入本期较上年同期增加 14.06%,主要原因为本期销售产品结算价格较上年同期增长所致。首发募投项目“年产 1 万吨角钢塔技改项目”投产,公司角钢塔产量较为均衡,本期销售数量与上年同期基本持平,其中本期外销占比为 21.74%,较上年同期下降 8.96 个百分点,本期外销价格较上年同期增加 27%;本期内销占比 78.26%,较上年同期增加 8.98 个百分点,本期内销价格较上年同期增加 9.86%。在保持销售规模基本稳定的前提下,由于销售结构及销售价格的不同变动趋势及幅度,本期营业收入较上年同期增加。

营业成本变动原因说明:营业成本本期较上期增加 20.04%,主要原因为报告期材料成本、人工成本等较上年同期均大幅上涨所致。报告期内,随着供给侧改革的逐步深入及去产能影响,钢材价格继续高位运行,并且表现出无规律性波动。公司主要原材料为角钢、钢板、圆钢及镀锌,本期材料采购价格较上年同期上涨 15%-25%不等;单位人工成本本期较上年同期亦有所上升,导致营业成本上涨幅度大于营业收入的上涨幅度,挤压了产品的毛利空间。

销售费用变动原因说明:主要原因为运费及包装费增加所致。

管理费用变动原因说明:主要原因为研发支出及员工薪酬增加所致。

财务费用变动原因说明:主要原因为银行借款增加导致财务费用增加所致。

经营活动产生的现金流量净额变动原因说明:主要原因为本期加大回款力度,合理控制材料采购款支付进度所致。

投资活动产生的现金流量净额变动原因说明:主要原因为本期支付购建固定资产、无形资产和其他长期资产所支付的现金减少所致。

筹资活动产生的现金流量净额变动原因说明:主要原因为本期新增借款规模较上年同期减少所致。

研发支出变动原因说明:主要原因为研发项目耗用材料减少所致。

2 其他

(1) 公司利润构成或利润来源发生重大变动的详细说明

适用 不适用

(2) 其他

适用 不适用

(二) 非主营业务导致利润重大变化的说明

适用 不适用

(三) 资产、负债情况分析

适用 不适用

1. 资产及负债状况

单位:元

项目名称	本期期末数	本期期末数占总资产的比例 (%)	上期期末数	上期期末数占总资产的比例 (%)	本期期末金额较上期期末变动比例 (%)
以公允价值计量且其变动计入当期损益的金融资产	13,554,175.07	0.77	4,022,711.41	0.25	236.94
应收票据	4,000,000.00	0.23	11,459,642.98	0.72	-65.09
预付款项	98,583,073.93	5.59	31,316,047.68	1.96	214.8
其他应收款	31,148,829.82	1.77	20,179,334.22	1.26	54.36
其他流动资产	24,547,963.83	1.39	6,656,995.84	0.42	268.75
在建工程	33,645,869.71	1.91	25,747,332.38	1.61	30.68
其他非流动资产	52,739,791.07	2.99	31,502,590.55	1.97	67.41
应付账款	52,508,624.67	2.98	27,854,192.54	1.75	88.51
预收款项	130,053,021.72	7.37	71,551,725.19	4.48	81.76
应交税费	1,340,631.83	0.08	2,429,138.43	0.15	-44.81
其他应付款	3,033,326.74	0.17	5,250,645.93	0.33	-42.23
长期应付款	19,579,909.69	1.11	27,708,648.68	1.74	-29.34
递延所得税负债	2,434,058.26	0.14	603,406.71	0.04	303.39

2. 截至报告期末主要资产受限情况

适用 不适用

单位:元

项目	期末账面价值	受限原因
货币资金	38,376,075.80	保证金
投资性房地产	2,643,745.80	借款抵押
固定资产	92,908,683.10	借款抵押
无形资产	40,140,173.57	借款抵押
合计	174,068,678.27	

3. 其他说明

适用 不适用

(四) 投资状况分析

1、 对外股权投资总体分析

适用 不适用

单位：元

项目	2018-6-30 账面价值	2017-12-31 账面价值
对子公司投资	27,615,658.31	25,075,658.31

(1) 重大的股权投资

适用 不适用

(2) 重大的非股权投资

适用 不适用

(3) 以公允价值计量的金融资产

适用 不适用

(五) 重大资产和股权出售

适用 不适用

(六) 主要控股参股公司分析

适用 不适用

单位：元 币种：人民币

子公司名称	取得时间	注册地址	主营业务	注册资本	持股比例 (%)	总资产	净资产	营业收入	净利润	取得方式
青岛华电	2013.08.05	青岛市胶州市铺集镇巩家庄村北、朱诸路北侧	海洋钻井平台、生产平台、海洋浮体结构物、海洋工程专用设备及配件、铁塔、金属结构（以上均不含特种设备）研发、制造、销售；海洋工程技术研发、技术咨询、技术服务，金属表面处理（不含电镀）；经营本企业自产品及技术的出口业务和本企业所需的机械设备、	1,500	100	20,371,848.84	14,239,761.14	9,975,020	192,671.00	设立

子公司名称	取得时间	注册地址	主营业务	注册资本	持股比例 (%)	总资产	净资产	营业收入	净利润	取得方式
			零配件、原辅材料及技术的进口业务。							
青岛强固	2013.08.20	青岛市胶州市铺集镇巩家庄村北、朱诸路北侧	电力铁塔标准件、紧固件、高强度紧固件、电力线路配件制造、销售，批发、零售：五金交电、标准件、电线电缆、橡胶制品、化工产品（不含化学危险品等限制或禁止经营的产品）、金属工具。	555	100	65,913,160.38	5,039,701.88	40,115,473.88	818,069.56	企业合并
青岛华电检测技术有限公司	2017.4.26	山东省青岛市胶州市铺集镇东部工业区	钢结构、金属材料特征、特性检验检测服务，新材料技术研发、技术推广、技术转让、技术咨询、技术服务，自营和代理一般经营项目商品和技术的进出口业务。	1,000	100	0	0	0	0	设立
HJT (AUS)	2017.8.17	South Australia	铁塔销售	0.52	60	339,412.62	-162,635.57		-99,360.00	设立
烟台金汇	2017.8.16	山东省海阳市海阳经济开发区台湾路	机械（不含起重机械）、船舶设备、海洋工程设备、电力设备制造、销售；热镀锌加工。	734	59.95	30,859,860.30	30,194,762.57		-224,728.76	企业合并
宝力国际电力工程（北京）有限公司	2018.1.5	北京市怀柔区北房镇幸福西街1号301室	专业承包、施工总承包、劳务分包；工程项目管理；技术开发、咨询、服务、推广、转让；货物进出口、代理进出口、技术进出口。	10,000	100	0	0	0	0	设立

(七) 公司控制的结构化主体情况

适用 不适用

二、其他披露事项

(一) 预测年初至下一报告期期末的累计净利润可能为亏损或者与上年同期相比发生大幅度变动的警示及说明

适用 不适用

(二) 可能面对的风险

适用 不适用

1、市场竞争风险

虽然公司目前在行业中有一定的竞争优势，但由于近年国家对电网建设的投资规模巨大，将吸引越来越多的企业进入该行业，导致产品销售价格走低，影响产品利润率。针对该风险，公司

将继续加大技术创新和管理创新，持续优化产品结构，巩固发展自己的市场地位，提升市场竞争力。

2、原材料价格波动风险

由于公司通常是“以销定产”，合同签订后销售价格就已经确定，此后如原材料价格出现较大波动将对公司的生产成本和利润产生较大影响。报告期内，受供给侧改革及去产能、环保监管加强等因素影响，钢材价格延续去年震荡上行走势。未来若钢材价格持续大幅度上涨，将对公司的生产经营产生不利影响。针对该风险，公司将实时跟踪和分析原材料价格走势及市场行情变化，实施全面预算管理，合理安排库存和采购；同时公司将通过精细化管理、智能制造等方式提高材料利用率，严格控制生产成本，来降低因价格波动对公司带来的不利影响。

3、国家缩减电网建设投资规模的风险

公司的主要产品输电线路铁塔是电力工业的配套产品，其行业发展与我国电力工业的发展和国家的相关政策密切相关。如果未来我国电力工业发展速度放缓、国家缩减对电网建设的投资，将会直接影响公司业务的发展和经营业绩，公司存在因下游市场需求大幅减少导致营业利润大幅下滑的风险。针对该风险，公司积极开拓国际市场，减小该风险对公司的影响。

4、汇率波动的风险

随着国际市场的进一步开拓，出口业务规模不断增长，外汇风险控制将是公司经营关注的重点。随着贸易战等因素的影响，对人民币汇率将会有一定程度的冲击，汇率的波动将直接影响到公司出口产品的销售定价，进而影响公司的经济效益，给公司经营带来一定风险。针对该风险，公司采取了外汇套保等应对措施，降低汇率波动对公司的影响。

5、公司转型带来的风险

面对公司主营业务单一且规模小、盈利能力及整体抗风险能力有待提升的现状，公司优化调整现有业务结构，积极推进转型升级，拓展电力工程总包领域，公司在结构转型中机遇与风险并存。电力工程总包项目具有合同周期长、合同金额大、工程环境复杂等特点，需整合设计、采购、施工等分包商资源，在为公司赢得更高利润的同时，也带来了更大的工程运营管理风险，风险一旦发生甚至会连锁反应到公司经营活动。虽然公司已具备输电设备制造领域的运营管理经验，但尚缺乏电力工程总包项目的运营管理经验，公司将通过自身储备、引进专业人才，来减少项目运营管理的不确定性，稳步推进公司转型升级。

(三) 其他披露事项

适用 不适用

第五节 重要事项

一、股东大会情况简介

会议届次	召开日期	决议刊登的指定网站的查询索引	决议刊登的披露日期
2017 年年度股东大会	2018 年 5 月 9 日	上交所 www.sse.com.cn, 在网站首页输入“603577”后，点击“搜索”。	2018 年 5 月 10 日

股东大会情况说明

适用 不适用

2017 年年度股东大会的议案全部审议通过，不存在否决议案的情况。

二、利润分配或资本公积金转增预案

(一) 半年度拟定的利润分配预案、公积金转增股本预案

是否分配或转增	否
---------	---

三、承诺事项履行情况

(一) 公司实际控制人、股东、关联方、收购人以及公司等承诺相关方在报告期内或持续到报告期内的承诺事项

√适用 □不适用

承诺背景	承诺类型	承诺方	承诺内容	承诺时间及期限	是否有履行期限	是否及时严格履行
与首次公开发行相关的承诺	股份限售	刘锋、刘艳华	自发行人股票在证券交易所上市交易之日起三十六个月内，不转让或者委托他人管理本次发行前直接和间接持有的发行人股份，也不由发行人回购其持有的股份；所持发行人股票在锁定期满后两年内减持的，其减持价格不低于发行价；发行人上市后 6 个月内如股票价格连续 20 个交易日的收盘价均低于发行价，或者上市后 6 个月期末收盘价低于发行价，所持发行人股票的锁定期自动延长 6 个月。如遇除权除息事项，上述发行价作相应调整。	首发时承诺，期限为三年	是	是
	股份限售	刘雪香、刘雪芳、刘雪梅、刘雪华、路遥、苏延女、董萍	自发行人股票上市交易之日起三十六个月内，不转让或者委托他人管理其直接和间接持有的发行人股份，也不由发行人回购其持有的股份。	首发时承诺，期限为三年	是	是
	股份限售	刘锋、刘艳华、张星、董萍、刘杰、张明扬、张巨锋、梁庭波、安太武	在任职期间，将向发行人申报所直接或间接持有的发行人股份及其变动情况，在任职期间每年转让的股份不超过所直接或间接持有的发行人股份总数的百分之二十五；离职后半年内，不转让所直接或间接持有的发行人股份；所持发行人股票在锁定期满后两年内减持的，其减持价格不低于发行价；发行人上市后 6 个月内如股票价格连续 20 个交易日的收盘价均低于发行价，或者上市后 6 个月期末收盘价低于发行价，所持发行人股票的锁定期自动延长 6 个月；如遇除权除息事项，上述发行价作相应调整；不会因职务变更、离职等原因而拒绝履行上述承诺。	首发时承诺，期限为长期	否	是
	解决同业竞争	刘锋、刘艳华	截至本承诺函出具之日，本人及本人关系密切的家庭成员没有投资或控制其他对汇金通构成直接或间接竞争的企业，也未从事任何在商业上对汇金通构成直接或间接竞争的业务或活动。 自本承诺函出具之日起，本人承诺自身不会从事与汇金通生产经营有相同或类似业务的投资，今后不会新设或收购从事与汇金通有相同或类似业务的公司或经营实体，不	首发时承诺，期限为长期	否	是

		<p>在中国境内或境外成立、经营、发展或协助成立、经营、发展任何与汇金通业务直接或间接竞争的业务、企业、项目或其他任何活动，以避免对汇金通的生产经营构成新的、可能的直接或间接的业务竞争。</p> <p>如汇金通进一步拓展其产品和业务范围，本人承诺将不与汇金通拓展后的产品或业务相竞争；若出现可能与汇金通拓展后的产品或业务产生竞争的情形，本人按包括但不限于以下方式退出与汇金通的竞争：（1）停止生产构成竞争或可能构成竞争的产品；（2）停止经营构成竞争或可能构成竞争的业务；（3）将相竞争的资产或业务以合法方式置入汇金通；（4）将相竞争的业务转让给无关联的第三方；（5）采取其他对维护汇金通权益有利的行动以消除同业竞争。</p> <p>如因本人未履行在本承诺函中所作的承诺给汇金通或其他股东造成损失的，本人将赔偿汇金通或其他股东的实际损失。</p>			
解决同业竞争	张星、董萍、刘杰、张明扬、张恒、张巨锋、梁庭波、安太武	<p>本人没有投资或控制其他对汇金通构成直接或间接竞争的企业，本人也未从事任何在商业上对汇金通构成直接或间接竞争的业务或活动。</p> <p>在本人任职期间内，未经公司股东大会同意，不得利用职务便利为自己或者他人谋取属于汇金通的商业机会，自营或者为他人经营与汇金通同类（相同或类似）的业务。</p> <p>如因本人未履行在本承诺函中所作的承诺给汇金通造成损失的，本人将赔偿汇金通的实际损失。</p>	首发时承诺，期限为长期	否	是
解决关联交易	刘锋、刘艳华	<p>本人及本人投资或控制的企业将尽量避免与汇金通发生任何形式的关联交易或资金往来；如确实无法避免，本人及本人投资或控制的企业将严格遵守有关法律、法规、规范性文件和《公司章程》、《关联交易管理制度》的规定，按照通常的商业准则确定公允的交易价格及其他交易条件，并严格履行相关批准手续。</p> <p>本人承诺不利用控股股东和实际控制人地位直接或间接占用汇金通资金或其他资产，不损害汇金通及其他股东的利益。</p> <p>如出现因本人违反上述承诺与保证而导致汇金通或其他股东的权益受到损害，本人愿意承担由此产生的全部责任，充分赔偿或补偿由此给汇金通或其他股东造成的实际损失。</p>	首发时承诺，期限为长期	否	是
其他	刘锋、刘艳华	<p>如公司及其子公司、分公司将来被任何有权机构要求补缴全部或部分社会保险费用及住房公积金，或因此受到任何处罚或损失，本人将代其承担全部费用，或在其必须先行支付该等费用的情况下，及时给予全额补偿，</p>	首发时承诺，期限为长期	否	是

			以确保不会给公司及其子公司、分公司造成额外支出及遭受任何损失，不会对其生产经营、财务状况和盈利能力产生重大不利影响。			
其他对公司中小股东所作承诺	其他	刘锋、刘艳华	发行人控股股东刘锋、刘艳华承诺：在持有发行人的股份锁定期届满、没有延长锁定期的关情形的两年内，且符合相关法律法规及规范性文件要求的前提下，每年的减持数量不超过公司股票上市之日其所持有的股份总额的 10%，减持价格不低于本次发行价，减持方式为竞价交易、大宗交易、协议转让等法律法规规定的交易方式。减持发行人股份时，将提前三个交易日通过发行人予以公告。	首发时承诺，锁定期届满后两年内	是	是
	其他	吉林投资	持有发行人股份 5% 以上股东吉林省现代农业和新兴产业投资基金有限公司承诺：在持有发行人的股份锁定期届满的两年内，且符合相关法律法规及规范性文件要求的前提下，全部减持完毕发行人股份，减持价格为届时市场价格，减持方式为竞价交易、大宗交易、协议转让等法律法规规定的交易方式。减持发行人股份时，将提前三个交易日通过发行人予以公告。	首发时承诺，锁定期届满后两年内	是	是
其他承诺	其他	张星、刘杰、张明扬、张巨锋、梁庭波	自本次首发限售股上市流通之日起 6 个月内（即自 2017 年 12 月 22 日至 2018 年 6 月 21 日期间），不减持本人持有的公司股份。若在承诺期间违反上述承诺，减持股份所得将归公司所有。	自 2017 年 12 月 22 日至 2018 年 6 月 21 日期间	是	是

四、聘任、解聘会计师事务所情况

聘任、解聘会计师事务所的情况说明

适用 不适用

2018 年 5 月 9 日，2017 年年度股东大会审议通过了《关于续聘审计机构的议案》，同意续聘中天运会计师事务所（特殊普通合伙）为 2018 年度财务报告审计机构及内部控制审计机构。

审计期间改聘会计师事务所的情况说明

适用 不适用

公司对会计师事务所“非标准审计报告”的说明

适用 不适用

公司对上年年度报告中的财务报告被注册会计师出具“非标准审计报告”的说明

适用 不适用

五、破产重整相关事项

适用 不适用

六、重大诉讼、仲裁事项

本报告期公司有重大诉讼、仲裁事项 本报告期公司无重大诉讼、仲裁事项

七、上市公司及其董事、监事、高级管理人员、控股股东、实际控制人、收购人处罚及整改情况

适用 不适用

八、报告期内公司及其控股股东、实际控制人诚信状况的说明

适用 不适用

报告期内，公司及控股股东、实际控制人不存在未履行法院生效判决，不存在数额较大债务到期未清偿等不良诚信状况。

九、公司股权激励计划、员工持股计划或其他员工激励措施的情况及其影响

(一) 相关股权激励事项已在临时公告披露且后续实施无进展或变化的

适用 不适用

(二) 临时公告未披露或有后续进展的激励情况

股权激励情况

适用 不适用

其他说明

适用 不适用

员工持股计划情况

适用 不适用

其他激励措施

适用 不适用

十、重大关联交易

(一) 与日常经营相关的关联交易

1、已在临时公告披露且后续实施无进展或变化的事项

适用 不适用

2、已在临时公告披露，但有后续实施的进展或变化的事项

适用 不适用

3、临时公告未披露的事项

适用 不适用

(二) 资产收购或股权收购、出售发生的关联交易

1、已在临时公告披露且后续实施无进展或变化的事项

适用 不适用

2、已在临时公告披露，但有后续实施的进展或变化的事项

适用 不适用

3、临时公告未披露的事项

适用 不适用

4、涉及业绩约定的，应当披露报告期内的业绩实现情况

适用 不适用

(三) 共同对外投资的重大关联交易

1、 已在临时公告披露且后续实施无进展或变化的事项

适用 不适用

2、 已在临时公告披露，但有后续实施的进展或变化的事项

适用 不适用

3、 临时公告未披露的事项

适用 不适用

(四) 关联债权债务往来

1、 已在临时公告披露且后续实施无进展或变化的事项

适用 不适用

2、 已在临时公告披露，但有后续实施的进展或变化的事项

适用 不适用

3、 临时公告未披露的事项

适用 不适用

(五) 其他重大关联交易

适用 不适用

(六) 其他

适用 不适用

十一、 重大合同及其履行情况

1 托管、承包、租赁事项

适用 不适用

2 担保情况

适用 不适用

3 其他重大合同

适用 不适用

经营性重大合同详情请查阅公司公告，公告编号：临 2018-021、临 2018-022、临 2018-024、临 2018-027、临 2018-028。

十二、 上市公司扶贫工作情况

适用 不适用

十三、 可转换公司债券情况

适用 不适用

十四、 环境信息情况

(一) 属于环境保护部门公布的重点排污单位的公司及其重要子公司的环保情况说明

适用 不适用

(二) 重点排污单位之外的公司的环保情况说明

适用 不适用

经核查,公司及子公司均不属于环境保护部门公布的重点排污单位,各项生产经营活动符合国家环境保护相关法律法规的规定。报告期内,公司及子公司在生产经营过程中认真贯彻执行安全环保方面的相关法律法规,加大环保设备投入,严格落实安全环保责任制,明确各部门责任,将安全环保责任具体落实到个人,未出现因违反相关法规而受到处罚的情形。

1、排污信息

公司及子公司生产各环节不存在重大污染源,在生产中尽量采用环境友好型的生产工艺,减少对环境的污染,对排放的主要污染物采取了必要的处理措施,符合 GB16297-1996《大气污染物综合排放标准》。

2、防治污染设施的建设和运行情况

公司及子公司废气、废水、噪声等环保设施均采用成熟的处理工艺和技术,环保设施齐备。

3、建设项目环境影响评价及其他环境保护行政许可情况

公司及子公司生产项目均获得胶州市环境保护局的批复及验收文件,并获得由胶州市环境保护局颁发的《排污许可证》。

4、突发环境事件应急预案

《公司突发环境事件应急预案》已经胶州市环境保护局备案(编号:370281-2015-025-L),适用于公司厂区内各种因素造成的突发环境事件的应急准备和响应。

5、环境自行监测方案

公司委托第三方检测机构对废水、废气进行了监测,监测结果显示各项指标均达标。

(三) 重点排污单位之外的公司未披露环境信息的原因说明

适用 不适用

(四) 报告期内披露环境信息内容的后续进展或变化情况的说明

适用 不适用

十五、 其他重大事项的说明

(一) 与上一会计期间相比,会计政策、会计估计和核算方法发生变化的情况、原因及其影响

适用 不适用

(二) 报告期内发生重大会计差错更正需追溯重述的情况、更正金额、原因及其影响

适用 不适用

(三) 其他

适用 不适用

报告期内,公司信息披露均同步刊登于上交所网站(www.sse.com)及四大证券报,具体情况如下:

信息披露查询索引	披露日期
《关于设立全资子公司的进展公告》(临 2018-001)	2018-1-13
《关于注销部分募集资金专户的公告》(临 2018-002)	2018-1-18
《关于全资子公司通过高新技术企业认定的公告》(临 2018-003)	2018-1-18
《关于股东权益变动的提示性公告》(临 2018-004)	2018-1-19
《简式权益变动报告书》	2018-1-19
《关于公司控股股东股权补充质押的公告》(临 2018-005)	2018-2-6
《关于公司控股股东股权补充质押的公告》(临 2018-006)	2018-2-7
《股东减持股份进展公告》(临 2018-007)	2018-4-14
《第二届董事会第十九次会议决议公告》(临 2018-008)	2018-4-19

《关于终止首次公开发行募投项目“年产 3.2 万吨输电线路钢管塔项目”并将剩余募集资金永久性补充流动资金的公告》（临 2018-009）	2018-4-19
《2017 年度募集资金存放与使用情况的专项报告》（临 2018-010）	2018-4-19
《第二届监事会第十一次会议决议公告》（临 2018-011）	2018-4-19
《关于 2017 年度利润分配预案的公告》（临 2018-012）	2018-4-19
《关于向银行申请综合授信额度的公告》（临 2018-013）	2018-4-19
《关于续聘审计机构的公告》（临 2018-014）	2018-4-19
《关于财务总监辞任及聘任财务总监的公告》（临 2018-015）	2018-4-19
《关于会计政策变更的公告》（临 2018-016）	2018-4-19
《关于变更公司经营范围并修订公司章程的公告》（临 2018-017）	2018-4-19
《关于召开 2017 年年度股东大会的通知》（临 2018-018）	2018-4-19
《2017 年年度报告》	2018-4-19
《2018 年第一季度报告》	2018-4-19
《德邦证券股份有限公司汇金通 2017 年持续督导年度报告书》	2018-4-19
《2017 年年度股东大会会议资料》（非公告上网）	2018-4-28
《2017 年年度股东大会决议公告》（临 2018-019）	2018-5-10
《关于完成工商变更登记的公告》（临 2018-020）	2018-5-16
《关于签署日常经营性合同的公告》（临 2018-021）	2018-5-17
《关于签署日常经营性合同的公告》（临 2018-022）	2018-5-23
《关于注销募集资金专户的公告》（临 2018-023）	2018-5-29
《关于国家电网项目预中标的提示性公告》（临 2018-024）	2018-6-2
《关于使用闲置自有资金进行现金管理的公告》（临 2018-025）	2018-6-5
《股票交易异常波动公告》（临 2018-026）	2018-6-5
《关于国家电网项目中标的公告》（临 2018-027）	2018-6-6
《关于签署日常经营性合同的公告》（临 2018-028）	2018-6-6
《2017 年年度权益分派实施公告》（临 2018-029）	2018-6-29

第六节 普通股股份变动及股东情况

一、股本变动情况

（一）股份变动情况表

1、股份变动情况表

报告期内，公司股份总数及股本结构未发生变化。

2、股份变动情况说明

适用 不适用

3、报告期后到半年报披露日期间发生股份变动对每股收益、每股净资产等财务指标的影响（如有）

适用 不适用

4、公司认为必要或证券监管机构要求披露的其他内容

适用 不适用

（二）限售股份变动情况

适用 不适用

二、股东情况

(一) 股东总数:

截止报告期末普通股股东总数(户)	18,153
截止报告期末表决权恢复的优先股股东总数(户)	0

(二) 截止报告期末前十名股东、前十名流通股(或无限售条件股东)持股情况表

单位:股

前十名股东持股情况							
股东名称 (全称)	报告期内增 减	期末持股数 量	比例 (%)	持有有限售 条件股份数 量	质押或冻结情况		股东 性质
					股 份 状 态	数 量	
刘艳华	0	49,170,000	28.09	49,170,000	质 押	19,851,000	境内 自然 人
刘锋	0	38,402,169	21.94	38,402,169	质 押	35,290,000	境内 自然 人
苏州新麟二期 创业投资企业 (有限合伙)	-500,000	5,465,875	3.12	0	无		其他
吉林省现代农业 和新兴产业 投资基金有限 公司	-3,500,200	5,464,175	3.12	0	无		境内 非国 有法 人
路遥	0	5,147,400	2.94	5,147,400	无		境内 自然 人
天津市合信股 权投资基金合 伙企业(有限 合伙)	-1,962,100	4,085,300	2.33	0	无		其他
深圳唯瀚成长 股权投资基金 合伙企业(有 限合伙)	-1,288,400	3,605,500	2.06	0	无		其他
刘雪香	0	1,575,000	0.90	1,575,000	无		境内 自然 人
刘雪芳	0	1,485,000	0.85	1,485,000	无		境内 自然 人
梁庭波	0	900,000	0.51	0	无		境内 自然 人
前十名无限售条件股东持股情况							
股东名称	持有无限售条件流通			股份种类及数量			

	股的数量	种类	数量
苏州新麟二期创业投资企业（有限合伙）	5,465,875	人民币普通股	5,465,875
吉林省现代农业和新兴产业投资基金有限公司	5,464,175	人民币普通股	5,464,175
天津市合信股权投资基金合伙企业（有限合伙）	4,085,300	人民币普通股	4,085,300
深圳唯瀚成长股权投资基金合伙企业（有限合伙）	3,605,500	人民币普通股	3,605,500
梁庭波	900,000	人民币普通股	900,000
赵炳忠	615,100	人民币普通股	615,100
魏克昌	581,700	人民币普通股	581,700
杨升山	479,441	人民币普通股	479,441
吕希茂	479,440	人民币普通股	479,440
杨智强	456,900	人民币普通股	456,900
上述股东关联关系或一致行动的说明	上述股东中，刘锋与刘艳华系夫妻关系，刘雪香、刘雪芳系刘锋姐姐，路遥系刘锋儿媳。除此之外，未知其他股东之间是否存在关联关系，也未知其他股东是否属于《上市公司股东持股变动信息披露管理办法》规定的一致行动人。		
表决权恢复的优先股股东及持股数量的说明	无表决权恢复的优先股股东及持股数量的说明情况。		

前十名有限售条件股东持股数量及限售条件

√适用 □不适用

单位：股

序号	有限售条件股东名称	持有的有限售条件股份数量	有限售条件股份可上市交易情况		限售条件
			可上市交易时间	新增可上市交易股份数量	
1	刘艳华	49,170,000	2019-12-22		自公司股票上市之日起 36 个月内限售
2	刘锋	38,402,169	2019-12-22		自公司股票上市之日起 36 个月内限售
3	路遥	5,147,400	2019-12-22		自公司股票上市之日起 36 个月内限售
4	刘雪香	1,575,000	2019-12-22		自公司股票上市之日起 36 个月内限售
5	刘雪芳	1,485,000	2019-12-22		自公司股票上市之日起 36 个月内限售
6	苏延女	750,000	2019-12-22		自公司股票上市之日起 36 个月内限售
7	刘雪华	450,000	2019-12-22		自公司股票上市之日起 36 个月内限售
8	刘雪梅	450,000	2019-12-22		自公司股票上市之日起 36 个月内限售
9	董萍	75,000	2019-12-22		自公司股票上市之日起 36 个月内限售
上述股东关联关系或一致行动的说明	上述股东中，刘锋与刘艳华系夫妻关系，刘雪香、刘雪芳、刘雪梅、刘雪华系刘锋姐姐，路遥系刘锋儿媳，苏延女系刘艳华弟媳，董萍系刘雪芳女儿。				

(三) 战略投资者或一般法人因配售新股成为前 10 名股东

适用 不适用

三、控股股东或实际控制人变更情况

适用 不适用

第七节 优先股相关情况

适用 不适用

第八节 董事、监事、高级管理人员情况

一、持股变动情况

(一) 现任及报告期内离任董事、监事和高级管理人员持股变动情况

适用 不适用

(二) 董事、监事、高级管理人员报告期内被授予的股权激励情况

适用 不适用

二、公司董事、监事、高级管理人员变动情况

适用 不适用

姓名	担任的职务	变动情形
朱贵营	财务总监	聘任

公司董事、监事、高级管理人员变动的情况说明

适用 不适用

公司原财务总监、董事会秘书梁庭波先生因工作调整，辞去了财务总监职务，继续留任董事会秘书职务。2018 年 4 月 18 日，公司第二届董事会第十九次会议审议通过聘任朱贵营先生为公司财务总监，任期自董事会审议通过之日起至第二届董事会任期届满之日止。

三、其他说明

适用 不适用

第九节 公司债券相关情况

适用 不适用

第十节 财务报告

一、审计报告

适用 不适用

二、财务报表

合并资产负债表

2018 年 6 月 30 日

编制单位：青岛汇金通电力设备股份有限公司

单位：元 币种：人民币

项目	附注	期末余额	期初余额
流动资产：			
货币资金	七(一)	170,576,186.94	187,949,956.83
结算备付金			
拆出资金			
以公允价值计量且其变动计入当期损益的金融资产	七(二)	13,554,175.07	4,022,711.41
衍生金融资产			
应收票据	七(四)	4,000,000.00	11,459,642.98
应收账款	七(五)	382,299,527.43	331,208,810.54
预付款项	七(六)	98,583,073.93	31,316,047.68
应收保费			
应收分保账款			
应收分保合同准备金			
应收利息			
应收股利			
其他应收款	七(九)	31,148,829.82	20,179,334.22
买入返售金融资产			
存货	七(十)	637,381,484.71	625,668,833.97
持有待售资产			
一年内到期的非流动资产			
其他流动资产	七(十三)	24,547,963.83	6,656,995.84
流动资产合计		1,362,091,241.73	1,218,462,333.47
非流动资产：			
发放贷款及垫款			
可供出售金融资产			
持有至到期投资			
长期应收款			
长期股权投资			
投资性房地产	七(十八)	2,643,745.80	2,733,865.56
固定资产	七(十九)	244,572,053.19	248,031,501.71
在建工程	七(二十)	33,645,869.71	25,747,332.38
工程物资			

固定资产清理			
生产性生物资产			
油气资产			
无形资产	七(二十五)	64,251,647.17	65,108,052.95
开发支出			
商誉			
长期待摊费用			
递延所得税资产	七(二十九)	4,332,058.00	4,058,272.49
其他非流动资产	七(三十)	52,739,791.07	31,502,590.55
非流动资产合计		402,185,164.94	377,181,615.64
资产总计		1,764,276,406.67	1,595,643,949.11
流动负债:			
短期借款	七(三十一)	530,000,000.00	458,500,000.00
向中央银行借款			
吸收存款及同业存放			
拆入资金			
以公允价值计量且其变动计入当期损益的金融负债	七(三十二)	91,944,320.00	95,224,880.00
衍生金融负债			
应付票据			
应付账款	七(三十五)	52,508,624.67	27,854,192.54
预收款项	七(三十六)	130,053,021.72	71,551,725.19
卖出回购金融资产款			
应付手续费及佣金			
应付职工薪酬	七(三十七)	18,882,516.04	18,685,919.91
应交税费	七(三十八)	1,340,631.83	2,429,138.43
应付利息	七(三十九)	1,015,874.12	916,446.72
应付股利			
其他应付款	七(四十一)	3,033,326.74	5,250,645.93
应付分保账款			
保险合同准备金			
代理买卖证券款			
代理承销证券款			
持有待售负债			
一年内到期的非流动负债			
其他流动负债			
流动负债合计		828,778,315.12	680,412,948.72
非流动负债:			
长期借款			
应付债券			
其中: 优先股			
永续债			
长期应付款	七(四十七)	19,579,909.69	27,708,648.68
长期应付职工薪酬			
专项应付款			
预计负债			
递延收益	七(五十一)	694,444.38	777,777.72
递延所得税负债	七(二十九)	2,434,058.26	603,406.71

其他非流动负债			
非流动负债合计		22,708,412.33	29,089,833.11
负债合计		851,486,727.45	709,502,781.83
所有者权益			
股本	七(五十三)	175,020,000.00	175,020,000.00
其他权益工具			
其中：优先股			
永续债			
资本公积	七(五十五)	453,469,170.27	453,469,170.27
减：库存股			
其他综合收益	七(五十七)	3,446.93	
专项储备			
盈余公积	七(五十九)	25,895,116.48	25,895,116.48
一般风险准备			
未分配利润	七(六十)	236,575,292.36	212,851,211.34
归属于母公司所有者权益合计		890,963,026.04	867,235,837.74
少数股东权益		21,826,653.18	18,905,329.54
所有者权益合计		912,789,679.22	886,141,167.28
负债和所有者权益总计		1,764,276,406.67	1,595,643,949.11

法定代表人：刘锋

主管会计工作负责人：朱贵营

会计机构负责人：朱贵营

母公司资产负债表

2018 年 6 月 30 日

编制单位：青岛汇金通电力设备股份有限公司

单位：元 币种：人民币

项目	附注	期末余额	期初余额
流动资产：			
货币资金		169,148,743.64	184,378,673.91
以公允价值计量且其变动计入当期损益的金融资产		13,554,175.07	4,022,711.41
衍生金融资产			
应收票据		2,300,000.00	11,449,642.98
应收账款	十七(一)	402,139,776.69	344,756,637.99
预付款项		126,430,095.17	59,050,400.78
应收利息			
应收股利			
其他应收款	十七(二)	30,819,884.08	20,187,609.91
存货		603,608,792.13	596,961,595.42
持有待售资产			
一年内到期的非流动资产			
其他流动资产		20,857,287.67	1,608,150.13
流动资产合计		1,368,858,754.45	1,222,415,422.53
非流动资产：			
可供出售金融资产			
持有至到期投资			
长期应收款			
长期股权投资	十七(三)	27,615,658.31	25,075,658.31

投资性房地产		2,643,745.80	2,733,865.56
固定资产		223,822,185.33	229,730,623.68
在建工程		15,100,905.17	13,217,498.02
工程物资			
固定资产清理			
生产性生物资产			
油气资产			
无形资产		54,550,946.49	55,275,190.62
开发支出			
商誉			
长期待摊费用			
递延所得税资产		3,888,532.09	3,626,548.25
其他非流动资产		52,739,791.07	31,409,190.55
非流动资产合计		380,361,764.26	361,068,574.99
资产总计		1,749,220,518.71	1,583,483,997.52
流动负债：			
短期借款		530,000,000.00	458,500,000.00
以公允价值计量且其变动计入当期损益的金融负债		91,944,320.00	95,224,880.00
衍生金融负债			
应付票据			
应付账款		67,637,079.61	41,954,369.09
预收款项		130,040,437.57	71,518,898.23
应付职工薪酬		11,522,494.10	11,413,533.73
应交税费		947,848.45	1,814,250.41
应付利息		1,015,874.12	916,446.72
应付股利			
其他应付款		2,308,236.02	4,863,651.07
持有待售负债			
一年内到期的非流动负债			
其他流动负债			
流动负债合计		835,416,289.87	686,206,029.25
非流动负债：			
长期借款			
应付债券			
其中：优先股			
永续债			
长期应付款		19,579,909.69	27,708,648.68
长期应付职工薪酬			
专项应付款			
预计负债			
递延收益		694,444.38	777,777.72
递延所得税负债		2,434,058.26	603,406.71
其他非流动负债			
非流动负债合计		22,708,412.33	29,089,833.11
负债合计		858,124,702.20	715,295,862.36
所有者权益：			
股本		175,020,000.00	175,020,000.00

其他权益工具			
其中：优先股			
永续债			
资本公积		453,469,170.27	453,469,170.27
减：库存股			
其他综合收益			
专项储备			
盈余公积		25,895,116.48	25,895,116.48
未分配利润		236,711,529.76	213,803,848.41
所有者权益合计		891,095,816.51	868,188,135.16
负债和所有者权益总计		1,749,220,518.71	1,583,483,997.52

法定代表人：刘锋

主管会计工作负责人：朱贵营

会计机构负责人：朱贵营

合并利润表

2018 年 1—6 月

单位：元 币种：人民币

项目	附注	本期发生额	上期发生额
一、营业总收入	七(六十一)	417,244,514.43	365,818,443.31
其中：营业收入		417,244,514.43	365,818,443.31
利息收入			
已赚保费			
手续费及佣金收入			
二、营业总成本		403,605,901.60	342,707,461.33
其中：营业成本	七(六十一)	340,886,696.41	283,966,662.65
利息支出			
手续费及佣金支出			
退保金			
赔付支出净额			
提取保险合同准备金净额			
保单红利支出			
分保费用			
税金及附加	七(六十二)	2,776,164.04	3,187,149.55
销售费用	七(六十三)	20,801,545.80	19,197,827.23
管理费用	七(六十四)	17,764,353.14	18,597,327.28
财务费用	七(六十五)	18,865,187.28	15,162,895.99
资产减值损失	七(六十六)	2,511,954.93	2,595,598.63
加：公允价值变动收益（损失以“－”号填列）	七(六十七)	12,812,023.66	
投资收益（损失以“－”号填列）	七(六十八)	16,446.57	877,868.50
其中：对联营企业和合营企业的投资收益			
资产处置收益（损失以“－”号填列）	七(六十九)		57,080.75
汇兑收益（损失以“－”号填列）			
其他收益	七(七十)	83,333.34	83,333.34
三、营业利润（亏损以“－”号填列）		26,550,416.40	24,129,264.57
加：营业外收入	七(七十一)	776,546.79	1,415,093.21

减：营业外支出	七(七十二)	270,007.07	2,751.68
四、利润总额（亏损总额以“-”号填列）		27,056,956.12	25,541,606.10
减：所得税费用	七(七十三)	3,462,622.97	4,058,100.80
五、净利润（净亏损以“-”号填列）		23,594,333.15	21,483,505.30
（一）按经营持续性分类			
1. 持续经营净利润（净亏损以“-”号填列）		23,594,333.15	21,483,505.30
2. 终止经营净利润（净亏损以“-”号填列）			
（二）按所有权归属分类			
1. 归属于母公司所有者的净利润		23,724,081.02	21,483,505.30
2. 少数股东损益		-129,747.87	
六、其他综合收益的税后净额	七(七十四)	5,744.88	
归属母公司所有者的其他综合收益的税后净额		3,446.93	
（一）以后不能重分类进损益的其他综合收益			
1. 重新计量设定受益计划净负债或净资产的变动			
2. 权益法下在被投资单位不能重分类进损益的其他综合收益中享有的份额			
（二）以后将重分类进损益的其他综合收益		3,446.93	
1. 权益法下在被投资单位以后将重分类进损益的其他综合收益中享有的份额			
2. 可供出售金融资产公允价值变动损益			
3. 持有至到期投资重分类为可供出售金融资产损益			
4. 现金流量套期损益的有效部分			
5. 外币财务报表折算差额		3,446.93	
6. 其他			
归属于少数股东的其他综合收益的税后净额		2,297.95	
七、综合收益总额		23,600,078.03	21,483,505.30
归属于母公司所有者的综合收益总额		23,727,527.95	21,483,505.30
归属于少数股东的综合收益总额		-127,449.92	
八、每股收益：			
（一）基本每股收益(元/股)		0.1356	0.1227
（二）稀释每股收益(元/股)		0.1356	0.1227

本期发生同一控制下企业合并的，被合并方在合并前实现的净利润为：0 元，上期被合并方实现的净利润为：0 元。

法定代表人：刘锋

主管会计工作负责人：朱贵营

会计机构负责人：朱贵营

母公司利润表

2018 年 1—6 月

单位：元 币种：人民币

项目	附注	本期发生额	上期发生额
一、营业收入	十七(四)	414,870,717.29	365,956,889.74
减：营业成本	十七(四)	341,681,396.74	285,439,691.10
税金及附加		2,437,218.02	2,865,614.44
销售费用		20,708,051.85	19,191,775.73
管理费用		15,878,621.58	17,506,729.39
财务费用		18,863,213.82	15,158,626.25
资产减值损失		2,354,238.87	2,477,207.53
加：公允价值变动收益（损失以“－”号填列）		12,812,023.66	
投资收益（损失以“－”号填列）	十七(五)	16,446.57	877,868.50
其中：对联营企业和合营企业的投资收益			
资产处置收益（损失以“－”号填列）			57,080.75
其他收益		83,333.34	
二、营业利润（亏损以“－”号填列）		25,859,779.98	24,252,194.55
加：营业外收入		729,392.91	1,448,431.09
减：营业外支出		270,007.07	2,746.63
三、利润总额（亏损总额以“－”号填列）		26,319,165.82	25,697,879.01
减：所得税费用		3,411,484.47	3,983,393.20
四、净利润（净亏损以“－”号填列）		22,907,681.35	21,714,485.81
1. 持续经营净利润（净亏损以“－”号填列）		22,907,681.35	21,714,485.81
2. 终止经营净利润（净亏损以“－”号填列）			
五、其他综合收益的税后净额			
（一）以后不能重分类进损益的其他综合收益			
1. 重新计量设定受益计划净负债或净资产的变动			
2. 权益法下在被投资单位不能重分类进损益的其他综合收益中享有的份额			
（二）以后将重分类进损益的其他综合收益			
1. 权益法下在被投资单位以后将重分类进损益的其他综合收益中享有的份额			
2. 可供出售金融资产公允价值变动损益			
3. 持有至到期投资重分类为可供出售金融资产损益			
4. 现金流量套期损益的有效部分			
5. 外币财务报表折算差额			
6. 其他			
六、综合收益总额		22,907,681.35	21,714,485.81
七、每股收益：			
（一）基本每股收益(元/股)		0.1309	0.1241

(二) 稀释每股收益(元/股)		0.1309	0.1241
-----------------	--	--------	--------

法定代表人：刘锋

主管会计工作负责人：朱贵营

会计机构负责人：朱贵营

合并现金流量表

2018年1—6月

单位：元 币种：人民币

项目	附注	本期发生额	上期发生额
一、经营活动产生的现金流量：			
销售商品、提供劳务收到的现金		483,113,975.11	374,979,360.41
客户存款和同业存放款项净增加额			
向中央银行借款净增加额			
向其他金融机构拆入资金净增加额			
收到原保险合同保费取得的现金			
收到再保险业务现金净额			
保户储金及投资款净增加额			
处置以公允价值计量且其变动计入当期损益的金融资产净增加额			
收取利息、手续费及佣金的现金			
拆入资金净增加额			
回购业务资金净增加额			
收到的税费返还		5,220,828.72	1,939,428.11
收到其他与经营活动有关的现金	七(七十五)	1,417,954.71	8,751,942.12
经营活动现金流入小计		489,752,758.54	385,670,730.64
购买商品、接受劳务支付的现金		422,516,335.94	638,860,081.38
客户贷款及垫款净增加额			
存放中央银行和同业款项净增加额			
支付原保险合同赔付款项的现金			
支付利息、手续费及佣金的现金			
支付保单红利的现金			
支付给职工以及为职工支付的现金		36,852,380.06	44,681,971.38
支付的各项税费		9,517,731.24	16,467,624.28
支付其他与经营活动有关的现金	七(七十五)	40,718,474.06	30,056,325.25
经营活动现金流出小计		509,604,921.30	730,066,002.29
经营活动产生的现金流量净额		-19,852,162.76	-344,395,271.65
二、投资活动产生的现金流量：			
收回投资收到的现金		54,000,000.00	83,000,000.00
取得投资收益收到的现金		16,446.57	877,868.50
处置固定资产、无形资产和其他长期资产收回的现金净额			80,000.00
处置子公司及其他营业单位收到的现金净额			
收到其他与投资活动有关的现金			
投资活动现金流入小计		54,016,446.57	83,957,868.50
购建固定资产、无形资产和其他长期资产支付的现金		36,735,360.31	68,127,167.10
投资支付的现金		66,000,000.00	83,000,000.00
质押贷款净增加额			

取得子公司及其他营业单位支付的现金净额			
支付其他与投资活动有关的现金			
投资活动现金流出小计		102,735,360.31	151,127,167.10
投资活动产生的现金流量净额		-48,718,913.74	-67,169,298.60
三、筹资活动产生的现金流量：			
吸收投资收到的现金		3,049,000.00	
其中：子公司吸收少数股东投资收到的现金		3,049,000.00	
取得借款收到的现金		250,000,000.00	306,500,000.00
发行债券收到的现金			
收到其他与筹资活动有关的现金	七(七十五)	700,000.00	
筹资活动现金流入小计		253,749,000.00	306,500,000.00
偿还债务支付的现金		178,500,000.00	107,200,000.00
分配股利、利润或偿付利息支付的现金		15,215,064.41	10,597,605.41
其中：子公司支付给少数股东的股利、利润			
支付其他与筹资活动有关的现金	七(七十五)	8,703,961.83	12,978,045.16
筹资活动现金流出小计		202,419,026.24	130,775,650.57
筹资活动产生的现金流量净额		51,329,973.76	175,724,349.43
四、汇率变动对现金及现金等价物的影响		-1,608,257.49	-1,281,781.06
五、现金及现金等价物净增加额		-18,849,360.23	-237,122,001.88
加：期初现金及现金等价物余额		186,568,883.92	423,690,885.80
六、期末现金及现金等价物余额		167,719,523.69	186,568,883.92

法定代表人：刘锋

主管会计工作负责人：朱贵营

会计机构负责人：朱贵营

母公司现金流量表

2018 年 1—6 月

单位：元 币种：人民币

项目	附注	本期发生额	上期发生额
一、经营活动产生的现金流量：			
销售商品、提供劳务收到的现金		476,008,860.71	366,268,095.43
收到的税费返还		5,220,828.72	1,939,428.11
收到其他与经营活动有关的现金		1,155,733.45	8,608,424.58
经营活动现金流入小计		482,385,422.88	376,815,948.12
购买商品、接受劳务支付的现金		431,068,122.35	647,022,895.57
支付给职工以及为职工支付的现金		23,934,077.07	27,296,382.51
支付的各项税费		7,260,508.34	13,522,445.97
支付其他与经营活动有关的现金		40,495,849.77	29,756,093.92
经营活动现金流出小计		502,758,557.53	717,597,817.97
经营活动产生的现金流量净额		-20,373,134.65	-340,781,869.85
二、投资活动产生的现金流量：			
收回投资收到的现金		54,000,000.00	83,000,000.00
取得投资收益收到的现金		16,446.57	877,868.50
处置固定资产、无形资产和其他长			80,000.00

期资产收回的现金净额			
处置子公司及其他营业单位收到的现金净额			
收到其他与投资活动有关的现金			
投资活动现金流入小计		54,016,446.57	83,957,868.50
购建固定资产、无形资产和其他长期资产支付的现金		28,500,061.75	67,895,167.10
投资支付的现金		66,000,000.00	83,000,000.00
取得子公司及其他营业单位支付的现金净额		2,540,000.00	
支付其他与投资活动有关的现金			
投资活动现金流出小计		97,040,061.75	150,895,167.10
投资活动产生的现金流量净额		-43,023,615.18	-66,937,298.60
三、筹资活动产生的现金流量：			
吸收投资收到的现金			
取得借款收到的现金		250,000,000.00	306,500,000.00
发行债券收到的现金			
收到其他与筹资活动有关的现金		700,000.00	
筹资活动现金流入小计		250,700,000.00	306,500,000.00
偿还债务支付的现金		178,500,000.00	107,200,000.00
分配股利、利润或偿付利息支付的现金		15,215,064.41	10,597,605.41
支付其他与筹资活动有关的现金		8,703,961.83	12,978,045.16
筹资活动现金流出小计		202,419,026.24	130,775,650.57
筹资活动产生的现金流量净额		48,280,973.76	175,724,349.43
四、汇率变动对现金及现金等价物的影响		-1,589,744.54	-1,281,781.06
五、现金及现金等价物净增加额		-16,705,520.61	-233,276,600.08
加：期初现金及现金等价物余额		-170,074,910.65	63,201,689.43
六、期末现金及现金等价物余额		-186,780,431.26	-170,074,910.65

法定代表人：刘锋

主管会计工作负责人：朱贵营

会计机构负责人：朱贵营

合并所有者权益变动表

2018 年 1—6 月

单位:元 币种:人民币

项目	本期						
	归属于母公司所有者权益					少数股东权益	所有者权益合计
	股本	资本公积	其他综合收益	盈余公积	未分配利润		
一、上年期末余额	175,020,000.00	453,469,170.27	339.65	25,895,116.48	212,851,211.34	18,905,329.54	886,141,167.28
加: 会计政策变更							
前期差错更正							
同一控制下企业合并							
其他							
二、本年期初余额	175,020,000.00	453,469,170.27	339.65	25,895,116.48	212,851,211.34	18,905,329.54	886,141,167.28
三、本期增减变动金额 (减少以“-”号填列)			3,107.28		23,724,081.02	2,921,323.64	26,648,511.94
(一) 综合收益总额			3,446.93		23,724,081.02	-127,449.92	23,600,078.03
(二) 所有者投入和减少资本						2,921,323.64	2,921,323.64
1. 股东投入的普通股						2,921,323.64	2,921,323.64
2. 其他权益工具持有者投入资本							
3. 股份支付计入所有者权益的金额							
4. 其他							
(三) 利润分配							
1. 提取盈余公积							
2. 提取一般风险准备							
3. 对所有者(或股东)的分配							
4. 其他							
(四) 所有者权益内部结转							

1. 资本公积转增资本(或股本)							
2. 盈余公积转增资本(或股本)							
3. 盈余公积弥补亏损							
4. 其他							
(五) 专项储备							
1. 本期提取							
2. 本期使用							
(六) 其他			-339.65			127,449.92	127,110.27
四、本期期末余额	175,020,000.00	453,469,170.27	3,446.93	25,895,116.48	236,575,292.36	21,826,653.18	912,789,679.22

项目	上期						少数股东权益	所有者权益合计
	归属于母公司所有者权益							
	股本	资本公积	其他综合收益	盈余公积	未分配利润			
一、上年期末余额	116,680,000.00	511,809,170.27		21,100,352.98	189,199,001.20		838,788,524.45	
加：会计政策变更								
前期差错更正								
同一控制下企业合并								
其他								
二、本年期初余额	116,680,000.00	511,809,170.27		21,100,352.98	189,199,001.20		838,788,524.45	
三、本期增减变动金额(减少以“-”号填列)					2,231,305.30		2,231,305.30	
(一) 综合收益总额					21,483,505.30		21,483,505.30	
(二) 所有者投入和减少资本								
1. 股东投入的普通股								
2. 其他权益工具持有者投入资本								
3. 股份支付计入所有者权益的金额								

4. 其他						
(三) 利润分配					-19,252,200.00	-19,252,200.00
1. 提取盈余公积						
2. 提取一般风险准备						
3. 对所有者(或股东)的分配					-19,252,200.00	-19,252,200.00
4. 其他						
(四) 所有者权益内部结转						
1. 资本公积转增资本(或股本)						
2. 盈余公积转增资本(或股本)						
3. 盈余公积弥补亏损						
4. 其他						
(五) 专项储备						
1. 本期提取						
2. 本期使用						
(六) 其他						
四、本期期末余额	116,680,000.00	511,809,170.27		21,100,352.98	191,430,306.50	841,019,829.75

法定代表人：刘锋

主管会计工作负责人：朱贵营

会计机构负责人：朱贵营

母公司所有者权益变动表

2018 年 1—6 月

单位：元 币种：人民币

项目	本期					
	股本	资本公积	其他综合收益	盈余公积	未分配利润	所有者权益合计
一、上年期末余额	175,020,000.00	453,469,170.27		25,895,116.48	213,803,848.41	868,188,135.16
加：会计政策变更						
前期差错更正						
其他						
二、本年期初余额	175,020,000.00	453,469,170.27		25,895,116.48	213,803,848.41	868,188,135.16
三、本期增减变动金额(减少)					22,907,681.35	22,907,681.35

以“—”号填列)						
(一) 综合收益总额					22,907,681.35	22,907,681.35
(二) 所有者投入和减少资本						
1. 股东投入的普通股						
2. 其他权益工具持有者投入资本						
3. 股份支付计入所有者权益的金额						
4. 其他						
(三) 利润分配						
1. 提取盈余公积						
2. 对所有者(或股东)的分配						
3. 其他						
(四) 所有者权益内部结转						
1. 资本公积转增资本(或股本)						
2. 盈余公积转增资本(或股本)						
3. 盈余公积弥补亏损						
4. 其他						
(五) 专项储备						
1. 本期提取						
2. 本期使用						
(六) 其他						
四、本期期末余额	175,020,000.00	453,469,170.27		25,895,116.48	236,711,529.76	891,095,816.51

项目	上期										
	股本	其他权益工具			资本公积	减：库存股	其他综合收益	专项储备	盈余公积	未分配利润	所有者权益合计
		优先股	永续债	其他							
一、上年期末余额	116,680,000.00				511,809,170.27				21,100,352.98	189,903,176.88	839,492,700.13
加：会计政策变更											
前期差错更正											
其他											

二、本年期初余额	116,680,000.00				511,809,170.27				21,100,352.98	189,903,176.88	839,492,700.13
三、本期增减变动金额 (减少以“-”号填列)										2,462,285.81	2,462,285.81
(一)综合收益总额										21,714,485.81	21,714,485.81
(二)所有者投入和减少资本											
1. 股东投入的普通股											
2. 其他权益工具持有者投入资本											
3. 股份支付计入所有者权益的金额											
4. 其他											
(三)利润分配										-19,252,200.00	-19,252,200.00
1. 提取盈余公积											
2. 对所有者(或股东)的分配										-19,252,200.00	-19,252,200.00
3. 其他											
(四)所有者权益内部结转											
1. 资本公积转增资本(或股本)											
2. 盈余公积转增资本(或股本)											
3. 盈余公积弥补亏损											
4. 其他											
(五)专项储备											
1. 本期提取											
2. 本期使用											
(六)其他											
四、本期期末余额	116,680,000.00				511,809,170.27				21,100,352.98	192,365,462.69	841,954,985.94

法定代表人：刘锋

主管会计工作负责人：朱贵营

会计机构负责人：朱贵营

三、公司基本情况

1. 公司概况

适用 不适用

青岛汇金通电力设备股份有限公司（以下简称“公司”或“本公司”）是由青岛汇金通电力设备有限公司整体变更设立的。青岛汇金通电力设备有限公司成立于 2004 年 4 月，2004 年 4 月 6 日由胶州市工商行政管理局颁发企业法人营业执照，注册资本为 80 万元。

2004 年 6 月，公司增加注册资本 100 万元，增资完成后公司注册资本变更为 180 万元。2005 年 8 月，公司增加注册资本 320 万元，增资完成后本公司注册资本变更为 500 万元。2007 年 6 月，公司增加注册资本 500 万元，增资完成后本公司注册资本变更为 1,000 万元。2009 年 4 月，公司增加注册资本 3,000 万元，增资完成后本公司注册资本变更为 4,000 万元。2009 年 11 月，公司增加注册资本 1,000 万元，增资完成后本公司注册资本变更为 5,000 万元。2010 年 6 月，公司增加注册资本 624.90 万元，增资完成后本公司注册资本变更为 5,624.90 万元。2010 年 9 月，公司增加注册资本 907.10 万元，增资完成后本公司注册资本变更为 6,532 万元。2010 年 12 月，公司增加注册资本 522.65 万元，增资完成后本公司注册资本变更为 7,054.65 万元。2011 年 1 月，公司增加注册资本 700 万元，增资完成后本公司注册资本变更为 7,754.65 万元。

2012 年 12 月，青岛汇金通电力设备有限公司整体变更为青岛汇金通电力设备股份有限公司，变更后的注册资本为 7,754.65 万元，系以青岛汇金通电力设备有限公司经审计的 2012 年 11 月 30 日净资产为基数按 1:0.2790 折股形成。2012 年 12 月 21 日经青岛市工商行政管理局依法核准登记注册，取得企业法人营业执照。

2014 年 8 月，公司增加注册资本 995.35 万元，增资完成后公司注册资本变更为 8,750 万元。

2016 年 12 月，经中国证券监督管理委员会《关于核准青岛汇金通电力设备股份有限公司首次公开发行股票批复》（证监许可[2016]2752 号）核准，本公司向社会公开发行人民币普通股 2,918 万股，每股面值 1 元，新股发行后注册资本变更为 11,668 万元，股份总数 11,668 万股。

根据 2017 年 5 月 23 日召开的 2016 年度股东大会通过的《关于 2016 年度利润分配及资本公积转增股本预案的议案》，公司以总股本 11,668 万股为基数，以资本公积金向全体股东每 10 股转增 5 股，资本公积转增股本后公司注册资本变更为 17,502 万元，股份总数 17,502 万股。

截至 2017 年 12 月 31 日，公司股本总额为 17,502 万股，其中有限售条件股份 9,750.46 万股，无限售条件股份 7,751.54 万股。

本公司注册地址为青岛胶州市杜村镇寺后村。

本公司法定代表人为刘锋。

本公司统一社会信用代码：913702007602635757。

本公司属工业企业。经营范围包括：锅炉辅助设备、输变电铁塔、钢管杆、钢管塔、钢管变电构支架、微波通讯塔、金属结构、风力发电设备、光伏发电设备、海洋工程装备、预制装配式建筑构件、抗震支架、支吊架研发、设计、制造、铁塔的研发、制造、销售及安装（特种设备除外），压力容器的销售，批发、零售：钢材、五金、风力发电设备辅件、零件，热镀锌（仅限分支机构生产经营），经营本企业自产品及技术的出口业务和本企业所需的机械设备、零配件、原辅材料及技术的进口业务（国家限定公司经营或禁止进出口的商品及技术除外）。（依法须经批准的项目，经相关部门批准后方可开展经营活动）。公司主要产品为电力铁塔。

本财务报告业经本公司董事会于 2018 年 8 月 23 日决议批准报出。

2. 合并财务报表范围

适用 不适用

公司 2018 年 1-6 月纳入合并报表范围的子公司为青岛华电海洋装备有限公司（以下简称“青岛华电”）、青岛强固标准件有限公司（以下简称“青岛强固”）、烟台金汇机械设备有限公司（以下简称“烟台金汇”）、HJT Steel Tower(Australia) Pty Ltd “以下简称“HJT(AUS)””。合并报表范围的变更详见本附注“八、合并范围的变更”，子公司相关情况详见本附注“九、在其他主体中的权益”。

四、财务报表的编制基础

1. 编制基础

本公司财务报表以持续经营为编制基础。

2. 持续经营

适用 不适用

本公司自本报告期末至少 12 个月内具备持续经营能力，无影响持续经营能力的重大事项。

五、重要会计政策及会计估计

具体会计政策和会计估计提示：

适用 不适用

本公司及子公司根据实际生产经营特点，依据企业会计准则的规定，制定了相关具体会计政策和会计估计。

1. 遵循企业会计准则的声明

本公司所编制的财务报表符合企业会计准则的要求，真实、完整地反映了公司的财务状况、经营成果、股东权益变动和现金流量等有关信息。

2. 会计期间

本公司会计年度自公历 1 月 1 日起至 12 月 31 日止。

3. 营业周期

适用 不适用

本公司以 12 个月作为一个营业周期，并以其作为资产和负债的流动性划分标准。

4. 记账本位币

本公司的记账本位币为人民币。

5. 同一控制下和非同一控制下企业合并的会计处理方法

适用 不适用

1、同一控制下的企业合并

对于同一控制下的企业合并，合并取得的被合并方的资产、负债，除因会计政策不同而进行的调整以外，按合并日被合并方的原账面价值计量。合并对价的账面价值(或发行股份面值总额)，与合并中取得的净资产账面价值份额的差额调整资本公积，资本公积不足冲减的，调整留存收益。

为进行企业合并发生的直接相关费用于发生时计入当期损益。

2、非同一控制下的企业合并

对于非同一控制下的企业合并，合并成本为本公司在购买日为取得对被购买方的控制权而付出的资产、发生或承担的负债以及发行的权益性证券的公允价值。在购买日，本公司取得的被购买方的资产、负债及或有负债按公允价值确认。本公司对购买方合并成本大于合并中取得的被购买方可辨认净资产公允价值份额的差额，确认为商誉，按成本扣除累计减值准备后的金额计量；对合并成本小于合并中取得的被购买方可辨认净资产公允价值份额的差额，经复核后计入当期损益。

为进行企业合并发生的直接相关费用计入当期损益。

6. 合并财务报表的编制方法

适用 不适用

1、合并财务报表的合并范围以控制为基础予以确定。

2、合并财务报表以母公司和子公司的财务报表为基础，根据其他有关资料编制。合并时抵销母公司与子公司、子公司相互之间发生的内部交易对合并财务报表的影响，并计算少数股东权益后，由母公司编制。

在报告期内因同一控制下企业合并增加的子公司，本公司将该子公司合并当期期初至报告期末的收入、费用、利润纳入合并利润表，将其现金流量纳入合并现金流量表；在编制比较财务报表时亦将该子公司纳入合并报表范围。因非同一控制下企业合并增加的子公司，以购买日可辨认净资产公允价值为基础对其个别财务报表进行调整，将该子公司购买日至报告期末的收入、费用、利润纳入合并利润表，将其现金流量纳入合并现金流量表。

3、如子公司所采用的会计政策和会计期间与母公司不一致的，按照母公司的会计政策和会计期间对子公司财务报表进行调整。

7. 合营安排分类及共同经营会计处理方法

适用 不适用

8. 现金及现金等价物的确定标准

现金等价物是指企业持有的期限短（一般指从购买日起三个月内到期）、流动性强、易于转换为已知金额现金、价值变动风险很小的投资。

9. 外币业务和外币报表折算

适用 不适用

对发生的外币经济业务以业务发生时的市场汇率折合人民币记账，月末对外币账户按照月末汇率折合为记账本位币，按照月末汇率折合的记账本位币金额与账面记账本位币金额之间的差额，作为汇兑损益。公司发生的汇兑损益，可直接归属于符合资本化条件的资产的购建或生产的，予以资本化，计入相关资产成本；其他情况发生的汇兑损益计入当期损益。

以外币为本位币的子公司，编制折合人民币财务报表时，所有资产、负债类项目按照合并财务报表决算日的市场汇价折算为母公司记账本位币，所有者权益类项目除未分配利润项目外，均按照发生时的市场汇价折算为母公司本位币。损益类项目和利润分配表中的有关发生额项目按合并财务报表决算日的市场汇价折算为母公司记账本位币。对现金流量表中的有关收入、费用各项目，以及有关长期负债、长期投资、固定资产、长期待摊费用、无形资产的增减项目，按合并财务报表决算日的市场汇价折算为母公司记账本位币。有关资本的净增加额项目按照发生时的汇率折算为母公司记账本位币。由于折算汇价不同产生的折算差额，确认为其他综合收益。

10. 金融工具

适用 不适用

1、金融资产

本公司将持有的金融资产分成以下四类：以公允价值计量且其变动计入当期损益的金融资产、持有至到期投资、贷款及应收款项、可供出售金融资产。

金融资产在初始确认时以公允价值计量，对于不属于以公允价值计量且其变动计入当期损益的金融资产，在初始确认时还包括可直接归属于该金融资产购置的交易费用。

(1) 以公允价值计量且其变动计入当期损益的金融资产

以公允价值计量且其变动计入当期损益的金融资产包括为交易而持有的金融资产，或是初始确认时就被管理层指定为以公允价值计量且其变动计入当期损益的金融资产。为交易而持有的金融资产包括为了在短期内出售而买入的金融资产，以及衍生金融工具。这类金融资产在后续计量期间以公允价值计量，所有已实现和未实现的损益均计入当期损益。

(2) 持有至到期投资

持有至到期投资是指具有固定或可确定回收金额及固定到期日的，且本公司有明确意图和能力持有至到期的非衍生金融资产。持有至到期投资以实际利率法计算的摊余成本减去减值准备计量。当持有至到期投资终止确认、发生减值或在摊销时所产生的利得或损失，均计入当期损益。

(3) 贷款及应收款项

贷款及应收款项是指具有固定或可确定回收金额，缺乏活跃市场的非衍生金融资产，且本公司没有意图立即或在短期内出售该等资产。贷款及应收款项的价值以按实际利率法计算的摊余成本减去减值准备计量。当贷款及应收款项终止确认、发生减值或在摊销时所产生的利得或损失，均计入当期损益。

(4) 可供出售金融资产

可供出售金融资产，是指初始确认时即被指定为可供出售的非衍生金融资产，以及未被划分为其他类的金融资产。这类资产中，在活跃市场中没有报价且其公允价值不能可靠计量的权益工具投资按成本进行后续计量；其他存在活跃市场报价或虽没有活跃市场报价但公允价值能够可靠计量的，按公允价值计量。可供出售金融资产持有期间获得的利息收入采用实际利率法确认在损益中。可供出售金融资产的公允价值变动形成的利得或损失，除减值损失和外币货币性金融资产形成的汇兑差额外，直接计入“其他综合收益”，在该金融资产终止确认时，累计利得或损失转入当期利润表的“投资收益”。

2、金融资产的减值

本公司在每个资产负债表日对金融资产的账面价值进行检查，以判断是否有证据表明金融资产已由于一项或多项事件的发生而出现减值（即减值事项）。减值事项是指在该等资产初始确认后发生的、对预期未来现金流量有影响的，且本公司能对该影响做出可靠计量的事项。

(1) 以摊余成本计量的金融资产

如果有客观证据表明贷款及应收款项或以摊余成本计量的持有至到期投资发生减值，则损失的金额以资产的账面金额与预期未来现金流量（不包括尚未发生的未来信用损失）现值的差额确定。在计算预期未来现金流量现值时，采用该金融资产原始有效利率作为折现率。资产的账面价值通过减值准备科目减计至其预计可收回金额，减计金额计入当期损益。

本公司对单项金额重大的金融资产进行单项评价，以确定其是否存在减值的客观证据，并对其他单项金额不重大的资产，以单项或组合评价的方式进行检查，以确定是否存在减值的客观证据。已进行单独评价，但没有客观证据表明已出现减值的单项金融资产，无论重大与否，该资产仍会与其他具有类似信用风险特征的金融资产构成一个组合再进行组合减值评价。已经进行单独评价并确认或继以确认减值损失的金融资产将不被列入组合评价的范围内。

对于以组合评价方式来检查减值情况的金融资产组合，未来现金流量的估算本公司将参考与该资产组合信用风险特征类似的金融资产的历史损失经验确定。

(2) 以成本计量的金融资产

如有证据表明由于无法可靠地计量其公允价值，所以未以公允价值计量的无市价权益性金融工具出现减值，减值损失的金额应按该金融资产的账面金额与以类似金融资产当前市场回报率折现计算所得的预计未来现金流量现值之间的差额进行计量。

(3) 可供出售金融资产

如果可供出售资产发生减值，原直接计入其他综合收益的因公允价值下降形成的累计损失，予以转出，计入当期损益。

3、金融负债

金融负债分为以公允价值计量且其变动计入当期损益的金融负债以及其他金融负债。

(1) 以公允价值计量且其变动计入当期损益的金融负债

以公允价值计量且其变动计入当期损益的金融负债包括为交易而持有的金融负债和初始确认时管理层就指定为以公允价值计量且其变动计入当期损益的金融负债。该类金融负债公允价值的变动均计入当期损益。

(2) 其他金融负债以摊余成本计量。

4、衍生金融工具

衍生金融工具初始以衍生交易合同签订当日的公允价值进行确认，并以其公允价值进行后续计量。公允价值为正数的衍生金融工具确认为一项资产，公允价值为负数的确认为一项负债。

因公允价值变动而产生的任何不符合套期会计规定的利润或损失，直接计入当期损益。

11. 应收款项

(1). 单项金额重大并单独计提坏账准备的应收款项

√适用 □不适用

单项金额重大的判断依据或金额标准	单笔余额 1000 万元以上的应收账款或单笔余额 50 万元以上的其他应收款。
单项金额重大并单项计提坏账准备的计提方法	公司对单项金额重大的应收款项单独进行减值测试，根据其未来现金流量现值低于其账面价值的差额，确认减值损失，计提坏账准备，经单独测试后不存在减值的应收款项，按组合计提坏账准备。

(2). 按信用风险特征组合计提坏账准备的应收款项：

√适用 □不适用

按信用风险特征组合计提坏账准备的计提方法（账龄分析法、余额百分比法、其他方法）	
以账龄为信用风险组合	按照账龄分析法计提坏账准备
以关联方为信用风险组合	对于应收合并范围内关联方的款项，不计提坏账准备。

组合中，采用账龄分析法计提坏账准备的

√适用 □不适用

账龄	应收账款计提比例 (%)	其他应收款计提比例 (%)
1 年以内（含 1 年）	5	5
1—2 年	10	10
2—3 年	30	30
3—4 年	50	50
4—5 年	80	80
5 年以上	100	100

组合中，采用余额百分比法计提坏账准备的

□适用 √不适用

组合中，采用其他方法计提坏账准备的

□适用 √不适用

(3). 单项金额不重大但单独计提坏账准备的应收款项：

√适用 □不适用

单项计提坏账准备的理由	对于单笔余额 1000 万元以下的应收账款或单笔余额 50 万元以下的其他应收款，存在特别减值迹象的。
坏账准备的计提方法	单独进行减值测试，根据其未来现金流量现值低于其账面价值的差额，确认减值损失，计提坏账准备。

12. 存货

√适用 □不适用

1、存货分类：公司的存货分为原材料、在产品、库存商品和周转材料等。

2、存货计价方法：各类存货在取得时按实际成本计价，发出时采用加权平均法计价。

3、存货跌价准备的计提方法及可变现净值的确定依据：在资产负债表日，存货按成本与可变现净值孰低计价。如果由于存货毁损、全部或部分陈旧过时或销售价格低于成本等原因，使存货成本高于可变现净值的，按单个存货可变现净值低于成本的差额计提存货跌价准备。可变现净值

按正常经营过程中，以估计售价减去估计至完工成本及销售所必需的估计费用后的价值确定。为执行销售合同或劳务合同而持有的存货，其可变现净值以合同价格为基础计算。持有的多于销售合同订购数量的存货的可变现净值以一般销售价格为基础计算。以前减记存货价值的影响因素已经消失的，在原已计提的存货跌价准备金额内转回，转回的金额计入当期损益。

4、存货的盘存制度：采用永续盘存法。

5、周转材料摊销方法：包装物、低值易耗品在领用时采用“一次摊销法”进行摊销。

13. 持有待售资产

适用 不适用

14. 长期股权投资

适用 不适用

1、投资成本确认方法

长期股权投资的初始投资成本按取得方式不同分别采用如下方式确认：

(1) 通过同一控制下的企业合并取得的长期股权投资，在合并日按照取得被合并方所有者权益账面价值的份额作为长期股权投资的初始投资成本。长期股权投资初始投资成本与支付的现金、转让的非现金资产以及所承担债务账面价值或发行的权益性证券面值总额之间的差额，计入资本公积（资本溢价或股本溢价）；其借方差额导致资本公积（资本溢价或股本溢价）不足冲减的，不足部分计入留存收益。为进行合并发生的各项直接相关费用，包括为进行合并而支付的审计费用、评估费用、律师费用等，于发生时计入当期损益；为进行合并发行的债券或承担其他债务支付的手续费、佣金等，计入所发行债券及其他债务的初始计量金额；合并中发行权益性证券发生的手续费、佣金等费用，抵减权益性证券溢价收入，溢价收入不足冲减的，冲减留存收益。

(2) 通过非同一控制下的企业合并取得的长期股权投资，按照确定的合并成本作为长期股权投资的初始投资成本。合并成本是在购买日为取得对被购买方的控制权而付出的资产、发生或承担的负债以及发行的权益性证券的公允价值。合并成本大于享有被购买单位可辨认净资产公允价值份额的差额，在合并财务报表中确认为商誉；合并成本小于享有被购买单位可辨认净资产公允价值份额的差额，计入当期损益。为企业合并发生的审计、法律服务、评估咨询等中介费用以及其他相关管理费用，于发生时计入当期损益；作为合并对价发行的权益性证券或债务性证券的交易费用，计入权益性证券或债务性证券的初始计量金额。

(3) 除上述通过企业合并取得的长期股权投资外，通过支付的现金、付出的非货币性资产或发行的权益性证券的方法取得的长期股权投资，以其公允价值作为长期股权投资的初始投资成本；通过债务重组方式取得的长期股权投资，以债权转为股权所享有股份的公允价值确认为长期股权投资的初始投资成本；投资者投入的长期股权投资，以投资合同或协议约定的价值作为初始投资成本，但合同或协议约定价值不公允时，则以投入股权的公允价值作为初始投资成本。实际支付的价款或对价中包含的已宣告但尚未领取的现金股利，作为应收项目单独核算。

2、后续计量及损益确认方法

(1) 对子公司的投资，采用成本法核算

成本法核算的长期股权投资按照初始投资成本计价，追加或收回投资时调整长期股权投资的成本。除取得投资时实际支付的价款或对价中包含的已宣告但尚未发放的现金股利或利润外，被投资单位宣告分派的现金股利或利润，确认为投资收益计入当期损益。

(2) 对合营企业或联营企业的投资，采用权益法核算

采用权益法核算的长期股权投资，初始投资成本大于投资时应享有被投资单位可辨认净资产公允价值份额的，不调整长期股权投资的投资成本；初始投资成本小于投资时应享有被投资单位可辨认净资产公允价值份额的，对长期股权投资的账面价值进行调整，差额计入投资当期的损益。

采用权益法核算时，按照应享有或应分担的被投资单位实现的净损益和其他综合收益的份额，分别确认投资收益和其他综合收益，同时调整长期股权投资的账面价值；按照被投资单位宣告分派的利润或现金股利计算应享有的部分，相应减少长期股权投资的账面价值；被投资单位除净损益、其他综合收益和利润分配以外所有者权益的其他变动，调整长期股权投资的账面价值并计入所有者权益。在确认应享有被投资单位净损益的份额时，以取得投资时被投资单位各项可辨认资

产等的公允价值为基础，并按照本公司的会计政策及会计期间，对被投资单位的净利润进行调整后确认。

(3) 长期股权投资处置时收益确认方法

处置长期股权投资时，其实际取得价款与账面价值的差额，计入当期损益。采用权益法核算的长期股权投资，终止采用权益法的，原权益法核算的相关其他综合收益采用与被投资单位直接处置相关资产或负债相同的基础进行会计处理，因被投资方除净损益、其他综合收益和利润分配以外的其他股东权益变动而确认的股东权益，全部转入当期损益；仍采用权益法的，原权益法核算的相关其他综合收益采用与被投资单位直接处置相关资产或负债相同的基础进行会计处理并按比例转入当期损益，因被投资方除净损益、其他综合收益和利润分配以外的其他股东权益变动而确认的股东权益，按相应的比例转入当期损益。

3、确定对被投资单位具有共同控制、重大影响的依据

按照合同约定对某项经济活动所共有的控制，仅在与该项经济活动相关的重要财务和经营决策需要分享控制权的投资方一致同意时存在，则视为与其他方对被投资单位实施共同控制；对一个企业的财务和经营决策有参与决策的权力，但并不能够控制或者与其他方一起共同控制这些政策的制定，则视为投资企业能够对被投资单位施加重大影响。

4、减值准备的计提方法

公司在资产负债表日对长期股权投资逐项进行检查，判断是否存在可能发生减值的迹象。若存在减值迹象时，将估计其可收回金额。对于可收回金额低于其账面价值的差额，计提相应的资产减值准备。资产减值损失一经确认，在以后会计期间不转回。

可收回金额根据长期股权投资的公允价值减去处置费用后的净额与其预计未来现金流量的现值两者之间较高者确定。

15. 投资性房地产

(1). 如果采用成本计量模式的：

折旧或摊销方法

1、投资性房地产的分类：投资性房地产是指为赚取租金或资本增值，或两者兼有而持有的房地产。本公司的投资性房地产分为已出租的土地使用权、持有并准备增值后转让的土地使用权和已出租的建筑物等三类。

2、投资性房地产的计量模式：本公司采用成本模式对投资性房地产进行初始计量和后续计量。

取得的投资性房地产按照取得时的成本进行初始计量。外购投资性房地产的成本，包括购买价款和可直接归属于该资产的相关税费；自行建造投资性房地产的成本，由建造该项资产达到预定可使用状态前所发生的必要支出构成；以其他方式取得的投资性房地产的成本，按照相关会计准则的规定确认。

与投资性房地产有关的后续支出，如果与该投资性房地产有关的经济利益很可能流入企业，且该投资性房地产的成本能够可靠地计量，则计入投资性房地产成本；否则，在发生时计入当期损益。

投资性房地产的折旧或摊销采用直线法。

3、投资性房地产减值准备的计提依据：公司在资产负债表日对投资性房地产进行检查，判断其是否存在可能发生减值的迹象，若认定投资性房地产存在减值迹象时，将估计其可收回金额。对投资性房地产可收回金额低于其账面价值的差额计提减值准备。资产减值损失一经确认，在以后会计期间不转回。投资性房地产的可收回金额根据其公允价值减去处置费用后的净额与预计未来现金流量的现值两者之间较高者确定。

16. 固定资产

(1). 确认条件

适用 不适用

1、固定资产的确认条件、分类和折旧方法：固定资产是指为生产商品、提供劳务、出租或经营管理而持有并且使用年限超过一年的有形资产。本公司固定资产分为房屋建筑物、机器设备、电子设备、运输设备及其他等五类。公司采用直线法计提固定资产折旧。

2、固定资产按照成本法进行初始计量。对弃置时预计将产生较大费用的固定资产，公司将预计弃置费用，并将其现值计入固定资产成本。购买固定资产的价款超过正常信用条件延期支付，实质上具有融资性质的，固定资产的成本以购买价款的现值为基础确定。实际支付的价款与购买价款的现值之间的差额，除按规定应予资本化的以外，在信用期间内计入当期损益。

(2). 折旧方法

√适用 □不适用

类别	折旧方法	折旧年限（年）	残值率	年折旧率
房屋建筑物	年限平均法	20 年	5%	4.75%
机器设备	年限平均法	10 年	5%	9.50%
电子设备	年限平均法	5 年	5%	19.00%
运输设备	年限平均法	5 年	5%	19.00%
其他	年限平均法	5 年	5%	19.00%

固定资产减值准备的计提方法：公司在资产负债表日对固定资产逐项进行检查，判断是否存在可能发生减值的迹象。若存在减值迹象时，将估计其可收回金额。对于可收回金额低于其账面价值的差额，计提相应的资产减值准备。资产减值损失一经确认，在以后会计期间不转回。

可收回金额根据资产的公允价值减去处置费用后的净额与资产预计未来现金流量的现值两者之间较高者确定。

无法为公司产生收益或暂时未使用（季节性停用除外）的固定资产，作为闲置固定资产。闲置固定资产需重新估计使用寿命和折旧率，相关折旧费用直接计入当期损益。

(3). 融资租入固定资产的认定依据、计价和折旧方法

√适用 □不适用

融资租赁为实质上转移了与资产所有权有关的全部风险和报酬的租赁，其所有权最终可能转移，也可能不转移。以融资租赁方式租入的固定资产采用与自有固定资产一致的政策计提租赁资产折旧。能够合理确定租赁期届满时取得租赁资产所有权的在租赁资产使用寿命内计提折旧，无法合理确定租赁期届满能够取得租赁资产所有权的，在租赁期与租赁资产使用寿命两者中较短的期间内计提折旧。

17. 在建工程

√适用 □不适用

1、在建工程的类别和计价：在建工程是指为建造或修理固定资产而进行的各种建筑和安装工程，包括新建、改扩建、大修理等工程。在建工程的成本包括各项建筑和安装工程所发生的实际支出，以及改扩建工程转入的固定资产净值。与在建工程有关借款费用，在相关工程达到预定可使用状态前所发生的计入工程成本，在相关工程达到预定可使用状态后所发生的计入当期损益。

2、在建工程结转为固定资产的标准和时点：在建工程于所建造资产达到预定可使用状态时转入固定资产。如果所建造固定资产已达到预定可使用状态，但尚未办理竣工决算手续，按工程造价、预算或实际成本暂估转入固定资产。

3、在建工程减值准备的计提方法

公司在资产负债表日对在建工程逐项进行检查，判断是否存在可能发生减值的迹象。若存在减值迹象时，将估计其可收回金额。对于可收回金额低于其账面价值的差额，计提相应的资产减值准备。资产减值损失一经确认，在以后会计期间不转回。

可收回金额根据资产的公允价值减去处置费用后的净额与资产预计未来现金流量的现值两者之间较高者确定。

18. 借款费用

√适用 □不适用

1、借款费用资本化的确认原则

借款费用包括因借款而发生的借款利息、折价或者溢价的摊销、辅助费用以及因外币借款而发生的汇兑差额等。可直接归属于固定资产的购建和需要经过 1 年以上（含 1 年）时间的建造或生产过程，才能达到可使用或可销售状态的存货、投资性房产的借款费用，予以资本化；其他借款费用，在发生时根据其发生额确认为费用，计入当期损益。应予资本化的借款费用同时具备以下三个条件时，开始资本化：(1) 资产支出已经发生；(2) 借款费用已经发生；(3) 为使资产达到预定可使用或者可销售状态所必要的购建或者生产活动已经开始。

2、借款费用资本化的期间

应予资本化的借款费用，满足上述资本化条件的，在购建或者生产的符合资本化条件的相关资产达到预定可使用状态或可销售状态前所发生的，计入相关资产成本；若相关资产的购建或生产活动发生非正常中断，并且中断时间连续超过 3 个月，暂停借款费用的资本化，在中断期间发生的借款费用计入当期损益，直至资产的购建或者生产活动重新开始；若相关资产的购建或生产活动发生正常中断，在中断期间发生的借款费用仍予资本化；在相关资产达到预定可使用状态或可销售状态时，停止借款费用的资本化，之后发生的借款费用于发生时直接计入当期财务费用。

3、借款费用资本化金额的计算方法

(1) 借款利息的资本化金额的确定

为购建或者生产符合资本化条件的资产而借入专门借款的，每一会计期间的利息资本化金额，不超过专门借款当期实际发生的利息费用，减去将尚未动用的借款资金存入银行取得的利息收入或进行暂时性投资取得的投资收益后的金额。

为购建或者生产符合资本化条件的资产而占用了一般借款的，根据累计资产支出超过专门借款部分的资产支出加权平均数乘以所占用一般借款的资本化率，计算确定一般借款应予资本化的利息金额。资本化率根据一般借款加权平均利率计算确定。每一会计期间的利息资本化金额，不超过当期相关借款实际发生的利息金额。

借款存在折价或溢价的，按照实际利率法确定每一会计期间摊销的折价或者溢价金额，调整每期利息金额。

(2) 借款辅助费用资本化金额的确定

专门借款发生的辅助费用，在所购建或者生产的符合资本化条件的资产达到预定可使用或者可销售状态之前发生的，应当在发生时根据其发生额予以资本化，计入符合资本化条件的资产成本；在所购建或者生产的符合资本化条件的资产达到预定可使用或者可销售状态之后发生的，在发生时计入当期损益。

一般借款发生的辅助费用，在发生时计入当期损益。

(3) 外币专门借款汇兑差额资本化金额的确定

在资本化期间内，外币专门借款本金及利息的汇兑差额，予以资本化。

19. 生物资产

适用 不适用

20. 油气资产

适用 不适用

21. 无形资产

(1). 计价方法、使用寿命、减值测试

适用 不适用

1、无形资产的计价：本公司无形资产是指企业拥有或者控制的没有实物形态的可辨认非货币性资产。无形资产按照取得时的实际成本计量。购买无形资产的价款超过正常信用条件延期支付，实质上具有融资性质的，无形资产的成本以购买价款的现值为基础确定。实际支付的价款与购买价款的现值之间的差额，除按规定应予资本化的以外，在信用期间内计入当期损益。

2、无形资产的使用寿命：公司在取得无形资产时将分析判断其使用寿命。公司持有的无形资产，通常来源于合同性权利或其他法定权利，且合同规定或法律规定有明确的使用年限。来源于合同性权利或其他法定权利的无形资产，其使用寿命不超过合同性权利或其他法定权利的期限；

合同性权利或其他法定权利在到期时因续约等延续、且有证据表明企业续约不需要付出大额成本的，续约期将计入使用寿命。合同或法律没有规定使用寿命的，公司将综合各方面因素判断，以确定无形资产能为企业带来经济利益的期限。

按照上述方法仍无法合理确定无形资产为企业带来经济利益期限的，将该项无形资产作为使用寿命不确定的无形资产。

使用寿命有限的无形资产自取得当月起在预计使用期限内按直线法摊销；使用寿命不确定的无形资产不进行摊销，但每年都进行减值测试。

3、无形资产减值准备的计提方法

公司在资产负债表日对无形资产逐项进行检查，判断是否存在可能发生减值的迹象。若存在减值迹象时，将估计其可收回金额。对于可收回金额低于其账面价值的差额，计提相应的资产减值准备。资产减值损失一经确认，在以后会计期间不转回。

可收回金额根据资产的公允价值减去处置费用后的净额与资产预计未来现金流量的现值两者之间较高者确定。

(2). 内部研究开发支出会计政策

适用 不适用

公司内部研究开发项目分为研究阶段和开发阶段。公司将为进一步开发活动进行资料及相关方面的准备、已进行的研究活动将来是否会转入开发、开发后是否会形成无形资产等均具有较大不确定性的研发活动界定为研究阶段，研究阶段是探索性的。开发阶段相对于研究阶段而言，开发阶段是已完成研究阶段的工作，在很大程度上具备了形成一项新产品或新技术的基本条件。

公司内部研究开发项目研究阶段的支出于发生时计入当期损益，开发阶段的支出，在同时满足下列条件时确认为无形资产，否则于发生时计入当期损益：

- (1) 完成该无形资产以使其能够使用或出售在技术上具有可行性；
- (2) 具有完成该无形资产并使用或出售的意图；
- (3) 运用该无形资产生产的产品存在市场或无形资产自身存在市场；
- (4) 有足够的技术、财务资源和其他资源支持，以完成该无形资产的开发、并有能力使用或出售该无形资产；
- (5) 归属于该无形资产开发阶段的支出能够可靠的计量。

22. 长期资产减值

适用 不适用

23. 长期待摊费用

适用 不适用

长期待摊费用是指应由本期和以后各期负担的分摊期限在一年以上的各项费用。长期待摊费用以实际发生的支出入账，在受益期内平均摊销。如果长期待摊费用项目不能使以后的会计期间受益，则将尚未摊销的余额全部转入当期损益。

24. 职工薪酬

(1)、短期薪酬的会计处理方法

适用 不适用

短期薪酬主要包括工资、奖金、津贴和补贴、职工福利费、医疗保险费、生育保险费、工伤保险费、住房公积金、工会经费和职工教育经费、非货币性福利等。本公司在职工为本公司提供服务的会计期间将实际发生的短期职工薪酬确认为负债，并计入当期损益或相关资产成本。其中非货币性福利按公允价值计量。

(2)、离职后福利的会计处理方法

适用 不适用

公司离职后福利主要包括设定提存计划。主要包括基本养老保险、失业保险等，相应的应缴存金额于发生时计入相关资产成本或当期损益。

(3)、辞退福利的会计处理方法

适用 不适用

在职工劳动合同到期之前解除与职工的劳动关系，或为鼓励职工自愿接受裁减而提出给予补偿的建议，在本公司不能单方面撤回因解除劳动关系计划或裁减建议所提供的辞退福利时，和本公司确认与涉及支付辞退福利的重组相关的成本两者孰早日，确认辞退福利产生的职工薪酬负债，并计入当期损益。但辞退福利预期在年度报告期结束后十二个月不能完全支付的，按照其他长期职工薪酬处理。

职工内部退休计划采用上述辞退福利相同的原则处理。本公司将自职工停止提供服务日至正常退休日的期间拟支付的内退人员工资和缴纳的社会保险费等，在符合预计负债确认条件时，计入当期损益（辞退福利）。

(4)、其他长期职工福利的会计处理方法

适用 不适用

本公司向职工提供的其他长期职工福利，符合设定提存计划的，按照设定提存计划进行会计处理，不符合设定提存计划的，适用关于设定受益计划的有关规定，确认和计量其他长期职工福利净负债或净资产。在报告期末，将其他长期职工福利中的服务成本、净负债或净资产的利息净额、重新计量其他长期职工福利净负债或净资产所产生的变动的总净额计入当期损益或相关资产成本。

25. 预计负债

适用 不适用

1、确认原则：公司将与或有事项（包括对外担保、未决诉讼或仲裁、产品质量保证、裁员计划、亏损合同、重组义务、固定资产弃置义务等）相关的义务同时满足下列条件的，确认为预计负债：（1）该义务是公司承担的现时义务；（2）该义务的履行很可能导致经济利益流出企业；（3）该义务的金额能够可靠地计量。

2、计量方法：公司对预计负债按照履行相关现时义务所需支出的最佳估计数进行初始计量。货币时间价值影响重大的，则通过对相关未来现金流出进行折现后确定最佳估计数。公司清偿预计负债所需支出全部或部分预期由第三方补偿的，补偿金额只有在基本确定能够收到时才能作为资产单独确认，确认的补偿金额不超过预计负债的账面价值。公司在资产负债表日对预计负债的账面价值进行复核，如果有确凿证据表明该账面价值不能真实反映当前最佳估计数的，则按照当前最佳估计数对该账面价值进行调整。

26. 股份支付

适用 不适用

27. 优先股、永续债等其他金融工具

适用 不适用

28. 收入

适用 不适用

1、商品销售：公司已将商品所有权上的主要风险和报酬转移给购货方，公司不再对该商品实施与所有权有关的继续管理权和实际控制权，与交易相关的经济利益能够流入企业，相关的收入和成本能够可靠计量时，确认为营业收入的实现。公司主要产品为铁塔，在国内市场销售铁塔产品，公司在交货完毕，客户验收完成后确认收入；在国际市场销售铁塔产品，公司按照与客户签订的合同、订单等的要求，根据企业报关信息查询单确认报关完成，凭报关单确认收入。

2、提供劳务：公司对外提供加工劳务等，在劳务总收入和总成本能够可靠的计量，与交易相关的经济利益能够流入企业，劳务的完工程度能够可靠地确定时，确认劳务收入的实现。

3、让渡资产使用权：与交易相关的经济利益能够流入企业，收入金额能够可靠计量时，确认收入的实现。公司利息收入金额，按照他人使用本企业货币资金的时间和实际利率计算确定；使用费收入金额，按照有关合同或协议约定的收费时间和方法计算确定。

29. 政府补助

(1)、与资产相关的政府补助判断依据及会计处理方法

√适用 □不适用

政府补助，是指公司从政府无偿取得的货币性资产或非货币性资产，包括与资产相关的政府补助和与收益相关的政府补助。与资产相关的政府补助，是指公司取得的、用于购建或以其他方式形成长期资产的政府补助。与收益相关的政府补助，是指除与资产相关的政府补助之外的政府补助。

政府补助在本公司能够满足其所附的条件并且能够收到时，予以确认。政府补助为货币性资产的，按照收到或应收的金额计量。政府补助为非货币性资产的，按照公允价值计量；公允价值不能可靠取得的，按照名义金额计量。

与资产相关的政府补助，在取得时冲减相关资产的账面价值或确认为递延收益。确认为递延收益的，在相关资产使用寿命内按照合理、系统的方法分期计入损益。按照名义金额计量的政府补助，直接计入当期损益。

对于同时包含于资产相关部分和与收益相关部分的政府补助，可以区分的，则分不同部分分别进行会计处理；难以区分的，则整体归类为与收益相关的政府补助。

与公司日常经营相关的政府补助，按照经济业务实质，计入其他收益或冲减相关成本费用。与公司日常活动无关的政府补助，计入营业外收支。财政将贴息资金直接拨付给公司的，公司将对应的贴息冲减相关借款费用。

已确认的政府补助需要退回的，初始确认时冲减相关资产账面价值的，调整资产账面价值；存在相关递延收益的，冲减相关递延收益账面金额，超出部分计入当期损益；属于其他情况的，直接计入当期损益。

(2)、与收益相关的政府补助判断依据及会计处理方法

√适用 □不适用

与收益相关的政府补助，用于补偿公司以后期间的相关成本费用或损失的，在取得时确认为递延收益，并在确认相关成本费用或损失的期间，计入当期损益或冲减相关成本；用于补偿公司已发生的相关成本费用或损失的，在取得时直接计入当期损益或冲减相关成本。

对于同时包含于资产相关部分和与收益相关部分的政府补助，可以区分的，则分不同部分分别进行会计处理；难以区分的，则整体归类为与收益相关的政府补助。

30. 递延所得税资产/递延所得税负债

√适用 □不适用

1、所得税的会计处理方法：本公司采用资产负债表债务法。

2、递延所得税资产的确认依据：当暂时性差异在可预见的未来很可能转回，且未来很可能获得用来抵扣可抵扣暂时性差异的应纳税所得额时，确认递延所得税资产。公司在确认递延所得税资产时，对暂时性差异在可预见的未来能够转回的判断依据，是公司在未来可预见的期间内持续经营，没有迹象表明公司盈利能力下降、无法获得足够的应纳税所得额用来抵扣可抵扣暂时性差异。

在资产负债表日，公司对递延所得税资产的账面价值进行复核。如果未来期间很可能无法获得足够的应纳税所得额用以抵扣递延所得税资产的利益，则减记递延所得税资产的账面价值。在很可能获得足够的应纳税所得额时，减记的金额则转回。

对于递延所得税资产和递延所得税负债，根据税法规定，按照预期收回该资产或清偿该负债期间的适用税率计量。适用税率发生变化的，对已确认的递延所得税资产和递延所得税负债进行

重新计量，对原已确认的递延所得税资产及递延所得税负债的金额进行调整，除直接计入所有者权益中的交易或者事项产生的递延所得税资产和递延所得税负债，相应的调整金额计入所有者权益以外，其他情况下产生的递延所得税资产及递延所得税负债的调整金额计入变化当期的所得税费用。

31. 租赁

(1)、经营租赁的会计处理方法

适用 不适用

本公司作为承租人记录经营租赁业务，经营租赁的租金支出在租赁期内的各个期间按直线法计入相关资产成本或当期损益，初始直接费用计入当期损益，或有租金于实际发生时计入当期损益。

本公司作为出租人记录经营租赁，业务经营租赁的租金收入在租赁期内的各个期间按直线法确认为当期损益，对金额较大的初始直接费用于发生时予以资本化，在整个租赁期间内按照与确认租金收入相同的基础分期计入当期损益，其他金额较小的初始直接费用于发生时计入当期损益。或有租金于实际发生时计入当期损益。

(2)、融资租赁的会计处理方法

适用 不适用

本公司作为承租人记录融资租赁业务，于租赁期开始日将租赁开始日租赁资产的公允价值与最低租赁付款额现值两者中较低者作为租入资产的入账价值，将最低租赁付款额作为长期应付款的入账价值，其差额作为未确认融资费用。此外，在租赁谈判和签订租赁合同过程中发生的，可归属于租赁项目的初始直接费用也计入租入资产价值。最低租赁付款额扣除未确认融资费用后的余额分别长期负债和一年内到期的长期负债列示。未确认融资费用在租赁期内采用实际利率法计算确认当期的融资费用。或有租金于实际发生时计入当期损益。

本公司作为出租人记录融资租赁业务，于租赁期开始日将租赁开始日最低租赁收款额与初始直接费用之和作为应收融资租赁款的入账价值，同时记录未担保余值；将最低租赁收款额、初始直接费用及未担保余值之和与其现值之和的差额确认为未实现融资收益。应收融资租赁款扣除未实现融资收益后的余额分别长期债权和一年内到期的长期债权列示。未实现融资收益在租赁期内采用实际利率法计算确认当期的融资收入。或有租金于实际发生时计入当期损益。

32. 其他重要的会计政策和会计估计

适用 不适用

33. 重要会计政策和会计估计的变更

(1)、重要会计政策变更

适用 不适用

(2)、重要会计估计变更

适用 不适用

34. 其他

适用 不适用

六、税项

1. 主要税种及税率

主要税种及税率情况

适用 不适用

税种	计税依据	税率
----	------	----

增值稅	應納稅銷售收入	17%
城市維護建設稅	應交流轉稅額	7%
企業所得稅	應納稅所得額	15%、25%、27.5%
教育費附加	應交流轉稅額	3%
地方教育費附加	應交流轉稅額	2%
房產稅	從價計征，按應稅房產原值的 70%；從租計征，按租金收入	1.2%、12%

存在不同企業所得稅稅率納稅主體的，披露情況說明

適用 不適用

納稅主體名稱	所得稅稅率（%）
本公司	15
青島強固	15
青島華電	25
煙台金匯	25
HJT（AUS）	27.5

注：澳大利亞企業所得稅稅率為 30%，年營業額在 1000 萬澳元以下的中小企業適用 27.5%。

2. 稅收優惠

適用 不適用

1、增值稅

公司出口貨物主要為角鋼塔產品及其配件，增值稅實行免稅並退稅政策。根據財政部、國家稅務總局《關於進一步提高部分商品出口退稅率的通知》（財稅[2009]88 號）的規定，退稅率調整為 9%。

2、企業所得稅

2016 年 12 月，公司繼續被認定為高新技術企業，有效期至 2018 年 12 月 2 日，根據新《中國人民共和國企業所得稅法》規定，公司 2016 年、2017 年、2018 年減按 15% 的稅率征收企業所得稅。

2017 年 12 月，青島強固被認定為高新技術企業，有效期至 2020 年 12 月 3 日，根據新《中國人民共和國企業所得稅法》規定，公司 2017 年、2018 年、2019 年減按 15% 的稅率征收企業所得稅。

3. 其他

適用 不適用

七、合併財務報表項目註釋

1、貨幣資金

適用 不適用

單位：元 币种：人民幣

項目	期末餘額	期初餘額
庫存現金	54,549.98	39,787.14
銀行存款	132,145,561.16	151,009,684.23
其他貨幣資金	38,376,075.80	36,900,485.46
合計	170,576,186.94	187,949,956.83
其中：存放在境外的款項總額	339,412.62	457,285.57

其他說明

期末受限制的貨幣資金

单位：元

项目	2018-6-30	2017-12-31
银行存款		
其他货币资金	38,376,075.80	36,900,485.46
其中：履约保证金	27,829,631.91	27,663,296.74
远期结汇保证金	10,536,443.89	9,227,188.72
贵金属保证金	10,000.00	10,000.00
合计	38,376,075.80	36,900,485.46

2、以公允价值计量且其变动计入当期损益的金融资产

√适用 □不适用

单位：元 币种：人民币

项目	期末余额	期初余额
交易性金融资产	13,554,175.07	4,022,711.41
其中：债务工具投资		
权益工具投资		
衍生金融资产	13,554,175.07	4,022,711.41
其他		
合计	13,554,175.07	4,022,711.41

其他说明：

衍生金融资产为远期结汇及货币互换业务公允价值变动损益。

3、衍生金融资产

□适用 √不适用

4、应收票据

(1) 应收票据分类列示

√适用 □不适用

单位：元 币种：人民币

项目	期末余额	期初余额
银行承兑票据	4,000,000.00	11,459,642.98
合计	4,000,000.00	11,459,642.98

(2) 期末公司已质押的应收票据

□适用 √不适用

(3) 期末公司已背书或贴现且在资产负债表日尚未到期的应收票据：

√适用 □不适用

单位：元 币种：人民币

项目	期末终止确认金额	期末未终止确认金额
银行承兑票据	64,782,960.18	
合计	64,782,960.18	

(4) 期末公司因出票人未履约而将其转应收账款的票据

□适用 √不适用

其他说明

□适用 √不适用

5、 应收账款

(1). 应收账款分类披露

√适用 □不适用

单位：元 币种：人民币

类别	期末余额					期初余额				
	账面余额		坏账准备		账面价值	账面余额		坏账准备		账面价值
	金额	比例 (%)	金额	计提比例 (%)		金额	比例 (%)	金额	计提比例 (%)	
按信用风险特征组合计提坏账准备的应收账款	406,631.10	100	24,331.582	5.98	382,299.52	353,620.00	100	22,411.196	6.34	331,208.81
合计	406,631.10	/	24,331.582	/	382,299.52	353,620.00	/	22,411.196	/	331,208.81

期末单项金额重大并单项计提坏帐准备的应收账款

□适用 √不适用

组合中，按账龄分析法计提坏账准备的应收账款：

√适用□不适用

单位：元 币种：人民币

账龄	期末余额		
	应收账款	坏账准备	计提比例
1 年以内			
其中：1 年以内分项			
	361,182,715.57	18,059,135.78	5
1 年以内小计	361,182,715.57	18,059,135.78	5
1 至 2 年	38,751,912.45	3,875,191.25	10
2 至 3 年	5,431,358.87	1,629,407.66	30
3 年以上			
3 至 4 年	977,194.34	488,597.17	50
4 至 5 年	43,390.32	34,712.26	80
5 年以上	244,538.44	244,538.44	100
合计	406,631,109.99	24,331,582.56	

确定该组合依据的说明：

应收账款的分类标准详见本附注“五、重要会计政策及会计估计”之“(十一) 应收款项”。

组合中，采用余额百分比法计提坏账准备的应收账款：

□适用 √不适用

组合中，采用其他方法计提坏账准备的应收账款：

□适用 √不适用

(2). 本期计提、收回或转回的坏账准备情况：

本期计提坏账准备金额 1,920,386.50 元；本期收回或转回坏账准备金额 0 元。

其中本期坏账准备收回或转回金额重要的：

适用 不适用

(3). 本期实际核销的应收账款情况

适用 不适用

(4). 按欠款方归集的期末余额前五名的应收账款情况:

适用 不适用

期末按欠款方归集的前五名应收账款余额汇总金额为 204,233,290.83 元,占应收账款期末余额合计数的比例为 50.22%,相应计提的坏账准备期末余额汇总金额 10,211,664.54 元。

(5). 因金融资产转移而终止确认的应收账款:

适用 不适用

(6). 转移应收账款且继续涉入形成的资产、负债金额:

适用 不适用

其他说明:

适用 不适用

6、预付款项

(1). 预付款项按账龄列示

适用 不适用

单位:元 币种:人民币

账龄	期末余额		期初余额	
	金额	比例 (%)	金额	比例 (%)
1 年以内	89,743,841.55	91.03	30,414,481.29	97.12
1 至 2 年	6,691,875.61	6.79	24,945.87	0.08
2 至 3 年	2,147,356.77	2.18	876,620.52	2.80
合计	98,583,073.93	100.00	31,316,047.68	100.00

账龄超过 1 年且金额重要的预付款项未及时结算原因的说明:

账龄 1 年以上的预付款金额为 8,839,232.38 元,主要系尚未结算的尾款。

(2). 按预付对象归集的期末余额前五名的预付款情况:

适用 不适用

期末按预付对象归集的前五名预付款汇总金额为 48,520,851.23 元,占预付款项期末余额合计数的比例为 49.22%。

其他说明

适用 不适用

7、应收利息

(1). 应收利息分类

适用 不适用

(2). 重要逾期利息

适用 不适用

其他说明：
适用 不适用

8、 应收股利

(1). 应收股利

适用 不适用

(2). 重要的账龄超过 1 年的应收股利：

适用 不适用

其他说明：
适用 不适用

9、 其他应收款

(1). 其他应收款分类披露

适用 不适用

单位：元 币种：人民币

类别	期末余额					期初余额				
	账面余额		坏账准备		账面价值	账面余额		坏账准备		账面价值
	金额	比例 (%)	金额	计提比例 (%)		金额	比例 (%)	金额	计提比例 (%)	
按信用风险特征组合计提坏账准备的其他应收款	33,262,139.17	100.00	2,113,309.35	6.35	31,148,829.82	21,701,075.14	100.00	1,521,740.92	7.01	20,179,334.22
合计	33,262,139.17	/	2,113,309.35	/	31,148,829.82	21,701,075.14	/	1,521,740.92	/	20,179,334.22

期末单项金额重大并单项计提坏帐准备的其他应收款

适用 不适用

组合中，按账龄分析法计提坏账准备的其他应收款：

适用 不适用

单位：元 币种：人民币

账龄	期末余额		
	其他应收款	坏账准备	计提比例 (%)
1 年以内			
其中：1 年以内分项			
	25,958,091.32	1,297,904.57	5
1 年以内小计	25,958,091.32	1,297,904.57	5
1 至 2 年	7,054,047.85	705,404.79	10
2 至 3 年	200,000.00	60,000.00	30
3 年以上			
3 至 4 年			50
4 至 5 年			80

5 年以上	50,000.00	50,000.00	100
合计	33,262,139.17	2,113,309.36	

确定该组合依据的说明:

其他应收款的分类标准详见本附注“五、重要会计政策及会计估计”之“(十一) 应收款项”。

组合中, 采用余额百分比法计提坏账准备的其他应收款:

适用 不适用

组合中, 采用其他方法计提坏账准备的其他应收款:

适用 不适用

(2). 本期计提、收回或转回的坏账准备情况:

本期计提坏账准备金额 602,759.34 元; 本期收回或转回坏账准备金额 11,190.91 元。
其中本期坏账准备转回或收回金额重要的:

适用 不适用

(3). 本期实际核销的其他应收款情况

适用 不适用

(4). 其他应收款按款项性质分类情况

适用 不适用

单位: 元 币种: 人民币

款项性质	期末账面余额	期初账面余额
保证金	28,149,585.20	18,322,446.56
备用金	941,137.06	309,755.40
职工代垫款	841,440.02	1,170,168.49
出口退税	3,329,976.89	1,864,212.69
其他		34,492.00
合计	33,262,139.17	21,701,075.14

(5). 按欠款方归集的期末余额前五名的其他应收款情况:

适用 不适用

单位: 元 币种: 人民币

单位名称	款项的性质	期末余额	账龄	占其他应收款期末余额合计数的比例 (%)	坏账准备期末余额
债务人 1	保证金	7,000,000.00	1-2 年	21.04	700,000.00
债务人 2	出口退税	3,329,976.89	1 年以内	10.01	166,498.84
债务人 3	保证金	3,010,030.00	1 年以内	9.05	150,501.50
债务人 4	保证金	1,800,000.00	1 年以内	5.41	90,000.00
债务人 5	保证金	1,155,872.00	1 年以内	3.48	57,793.60
合计	/	16,295,878.89	/	48.99	1,164,793.94

(6). 涉及政府补助的应收款项

适用 不适用

(7). 因金融资产转移而终止确认的其他应收款:

适用 不适用

(8). 转移其他应收款且继续涉入形成的资产、负债的金额:

适用 不适用

其他说明:

适用 不适用

10、 存货

(1). 存货分类

适用 不适用

单位: 元 币种: 人民币

项目	期末余额		期初余额	
	账面余额	账面价值	账面余额	账面价值
原材料	136,947,739.86	136,947,739.86	120,976,786.31	120,976,786.31
在产品	60,430,546.09	60,430,546.09	88,783,806.84	88,783,806.84
库存商品	439,765,185.61	439,765,185.61	415,619,614.12	415,619,614.12
周转材料	238,013.15	238,013.15	288,626.70	288,626.70
合计	637,381,484.71	637,381,484.71	625,668,833.97	625,668,833.97

(2). 存货跌价准备

适用 不适用

(3). 存货期末余额含有借款费用资本化金额的说明:

适用 不适用

(4). 期末建造合同形成的已完工未结算资产情况:

适用 不适用

其他说明

适用 不适用

11、 持有待售资产

适用 不适用

12、 一年内到期的非流动资产

适用 不适用

13、 其他流动资产

适用 不适用

单位: 元 币种: 人民币

项目	期末余额	期初余额
理财产品-本金	12,000,000.00	
待抵扣进项税	12,547,963.83	6,396,134.36
预缴所得税		260,861.48
合计	24,547,963.83	6,656,995.84

14、可供出售金融资产

(1). 可供出售金融资产情况

适用 不适用

(2). 期末按公允价值计量的可供出售金融资产

适用 不适用

(3). 期末按成本计量的可供出售金融资产

适用 不适用

(4). 报告期内可供出售金融资产减值的变动情况

适用 不适用

(5). 可供出售权益工具期末公允价值严重下跌或非暂时性下跌但未计提减值准备的相关说明:

适用 不适用

其他说明

适用 不适用

15、持有至到期投资

(1). 持有至到期投资情况:

适用 不适用

(2). 期末重要的持有至到期投资:

适用 不适用

(3). 本期重分类的持有至到期投资:

适用 不适用

其他说明:

适用 不适用

16、长期应收款

(1) 长期应收款情况:

适用 不适用

(2) 因金融资产转移而终止确认的长期应收款

适用 不适用

(3) 转移长期应收款且继续涉入形成的资产、负债金额

适用 不适用

其他说明

适用 不适用

17、长期股权投资

适用 不适用

18、投资性房地产

投资性房地产计量模式

(1). 采用成本计量模式的投资性房地产

单位: 元 币种: 人民币

项目	房屋、建筑物	土地使用权	在建工程	合计
一、账面原值				

1. 期初余额	3,225,660.00	1,351,032.00		4,576,692.00
2. 本期增加金额				
(1) 外购				
(2) 存货\固定资产\在建工程转入				
(3) 企业合并增加				
3. 本期减少金额				
(1) 处置				
(2) 其他转出				
4. 期末余额	3,225,660.00	1,351,032.00		4,576,692.00
二、累计折旧和累计摊销				
1. 期初余额	1,608,798.21	234,028.23		1,842,826.44
2. 本期增加金额	76,609.44	13,510.32		90,119.76
(1) 计提或摊销	76,609.44	13,510.32		90,119.76
3. 本期减少金额				
(1) 处置				
(2) 其他转出				
4. 期末余额	1,685,407.65	247,538.55		1,932,946.20
三、减值准备				
1. 期初余额				
2. 本期增加金额				
(1) 计提				
3. 本期减少金额				
(1) 处置				
(2) 其他转出				
4. 期末余额				
四、账面价值				
1. 期末账面价值	1,540,252.35	1,103,493.45		2,643,745.80
2. 期初账面价值	1,616,861.79	1,117,003.77		2,733,865.56

(2). 未办妥产权证书的投资性房地产情况:

适用 不适用

其他说明

适用 不适用

19、固定资产
(1). 固定资产情况

√适用 □不适用

单位：元 币种：人民币

项目	房屋及建筑物	机器设备	电子设备	运输设备	其他	合计
一、账面原值：						
1. 期初余额	196,337,864.23	140,284,317.21	9,186,608.61	4,145,187.73	4,294,812.21	354,248,789.99
2. 本期增加金额	4,376,675.01	4,246,318.67		238,000.02	167,085.47	9,028,079.17
(1) 购置	4,376,675.01	4,246,318.67		238,000.02	167,085.47	9,028,079.17
(2) 在建工程转入						
(3) 企业合并增加						
3. 本期减少金额						
(1) 处置或报废						
4. 期末余额	200,714,539.24	144,530,635.88	9,186,608.61	4,383,187.75	4,461,897.68	363,276,869.16
二、累计折旧						
1. 期初余额	45,198,536.37	49,625,271.73	6,728,349.75	2,476,764.67	2,188,365.76	106,217,288.28
2. 本期增加金额	4,763,897.87	6,860,847.57	403,533.99	224,935.52	234,312.74	12,487,527.69
(1) 计提	4,763,897.87	6,860,847.57	403,533.99	224,935.52	234,312.74	12,487,527.69
3. 本期减少金额						
(1) 处置或报废						
4. 期末余额	49,962,434.24	56,486,119.30	7,131,883.74	2,701,700.19	2,422,678.50	118,704,815.97
三、减值准备						
1. 期初余额						
2. 本期增加金额						
(1) 计提						
3. 本期减少金额						
(1) 处置或报废						
四、账面价值						
1. 期末账面价值	150,752,105.00	88,044,516.58	2,054,724.87	1,681,487.56	2,039,219.18	244,572,053.19
2. 期初账面价值	151,139,327.86	90,659,045.48	2,458,258.86	1,668,423.06	2,106,446.45	248,031,501.71

(2). 暂时闲置的固定资产情况

适用 不适用

(3). 通过融资租赁租入的固定资产情况

适用 不适用

单位：元 币种：人民币

项目	账面原值	累计折旧	减值准备	账面价值
售后租回-机器设备	50,734,138.45	25,959,350.96		24,774,787.49
合计	50,734,138.45	25,959,350.96		24,774,787.49

(4). 通过经营租赁租出的固定资产

适用 不适用

单位：元 币种：人民币

项目	期末账面价值
厂房租赁	2,643,745.80

(5). 未办妥产权证书的固定资产情况

适用 不适用

单位：元 币种：人民币

项目	账面价值	未办妥产权证书的原因
更衣室	584,326.83	办理过程中
车库	451,098.87	办理过程中
职工活动室	408,758.84	办理过程中
铺集门头房	2,152,036.10	办理过程中
西厂厂房	2,371,808.28	办理过程中
合计	5,968,028.92	

其他说明：

适用 不适用

公司期末对固定资产进行检查，未发现固定资产存在减值的迹象。

20、在建工程

(1). 在建工程情况

适用 不适用

单位：元 币种：人民币

项目	期末余额			期初余额		
	账面余额	减值准备	账面价值	账面余额	减值准备	账面价值
实验楼	4,346,543.21		4,346,543.21	3,546,543.21		3,546,543.21
招待所	10,038,476.17		10,038,476.17	9,670,954.81		9,670,954.81
镀锌生产线	10,925,825.23		10,925,825.23	4,179,046.64		4,179,046.64
车间	7,231,252.57		7,231,252.57	6,867,045.94		6,867,045.94
办公楼	674,011.92		674,011.92	1,274,971.51		1,274,971.51
其他	429,760.61		429,760.61	208,770.27		208,770.27
合计	33,645,869.71		33,645,869.71	25,747,332.38		25,747,332.38

(2). 重要在建工程项目本期变动情况

√适用 □不适用

单位：元 币种：人民币

项目名称	预算数	期初余额	本期增加金额	期末余额	工程进度	资金来源
实验楼	5,000,000.00	3,546,543.21	800,000.00	4,346,543.21	85%	自有资金
招待所	13,000,000.00	9,670,954.81	367,521.36	10,038,476.17	90%	自有资金
镀锌生产线	12,000,000.00	4,179,046.64	6,105,135.26	10,284,181.90	90%	自有资金
车间	7,000,000.00	6,867,045.94	364,206.63	7,231,252.57	95%	自有资金
办公楼	1,300,000.00	1,274,971.51	40,683.74	1,315,655.25	95%	自有资金
合计	38,300,000.00	25,538,562.11	7,677,546.99	33,216,109.10	/	/

(3). 本期计提在建工程减值准备情况：

□适用 √不适用

其他说明

□适用 √不适用

21、工程物资

□适用 √不适用

22、固定资产清理

□适用 √不适用

23、生产性生物资产

(1). 采用成本计量模式的生产性生物资产

□适用 √不适用

(2). 采用公允价值计量模式的生产性生物资产

□适用 √不适用

其他说明

□适用 √不适用

24、油气资产

□适用 √不适用

25、无形资产

(1). 无形资产情况

√适用 □不适用

单位：元 币种：人民币

项目	土地使用权	其他	合计
一、账面原值			

1. 期初余额	71,196,427.87	2,728,443.39	73,924,871.26
2. 本期增加金额			
(1) 购置			
(2) 内部研发			
(3) 企业合并增加			
3. 本期减少金额			
(1) 处置			
4. 期末余额	71,196,427.87	2,728,443.39	73,924,871.26
二、累计摊销			
1. 期初余额	6,580,504.89	2,236,313.42	8,816,818.31
2. 本期增加金额	762,003.40	94,402.38	856,405.78
(1) 计提	762,003.40	94,402.38	856,405.78
3. 本期减少金额			
(1) 处置			
4. 期末余额	7,342,508.29	2,330,715.80	9,673,224.09
三、减值准备			
1. 期初余额			
2. 本期增加金额			
(1) 计提			
3. 本期减少金额			
(1) 处置			
4. 期末余额			
四、账面价值			
1. 期末账面价值	63,853,919.58	397,727.59	64,251,647.17
2. 期初账面价值	64,615,922.98	492,129.97	65,108,052.95

本期末通过公司内部研发形成的无形资产占无形资产余额的比例 0%。

(2). 未办妥产权证书的土地使用权情况:

适用 不适用

其他说明:

适用 不适用

1、公司期末对无形资产进行逐项检查，未发现无形资产存在减值迹象。

2、公司以土地使用权抵押取得银行借款，提供抵押的无形资产原价 46,680,934.95 元，账面价值 40,140,173.57 元，占报告期末无形资产原价和账面价值的比例分别是 63.15% 和 62.47%。

26、开发支出

适用 不适用

27、商誉

(1). 商誉账面原值

适用 不适用

(2). 商誉减值准备

适用 不适用

说明商誉减值测试过程、参数及商誉减值损失的确认方法

适用 不适用

其他说明

适用 不适用

28、长期待摊费用

适用 不适用

29、递延所得税资产/递延所得税负债

(1). 未经抵销的递延所得税资产

适用 不适用

单位：元 币种：人民币

项目	期末余额		期初余额	
	可抵扣暂时性差异	递延所得税资产	可抵扣暂时性差异	递延所得税资产
资产减值准备	26,444,891.91	3,968,465.71	23,932,936.98	3,592,185.86
内部交易未实现利润				
可抵扣亏损	2,111,981.35	363,592.29	2,299,729.60	374,934.63
交易性金融负债公允价值变动			607,680.00	91,152.00
合计	28,556,873.26	4,332,058.00	26,840,346.58	4,058,272.49

(2). 未经抵销的递延所得税负债

适用 不适用

单位：元 币种：人民币

项目	期末余额		期初余额	
	应纳税暂时性差异	递延所得税负债	应纳税暂时性差异	递延所得税负债
交易性金融资产公允价值变动	16,227,055.07	2,434,058.26	4,022,711.41	603,406.71
合计	16,227,055.07	2,434,058.26	4,022,711.41	603,406.71

(3). 以抵销后净额列示的递延所得税资产或负债：

适用 不适用

(4). 未确认递延所得税资产明细

适用 不适用

单位：元 币种：人民币

项目	期末余额	期初余额
可抵扣暂时性差异	98,579.59	65,719.72
可抵扣亏损	99,360.00	74,204.25
合计	197,939.59	139,923.97

(5). 未确认递延所得税资产的可抵扣亏损将于以下年度到期

适用 不适用

其他说明：

适用 不适用

30、其他非流动资产

适用 不适用

单位：元 币种：人民币

项目	期末余额	期初余额
未实现售后租回损益	1,322,250.52	1,476,766.00
购置固定资产预付款	19,610,422.79	2,718,706.79
预付土地购置款	31,807,117.76	27,307,117.76
合计	52,739,791.07	31,502,590.55

31、短期借款

(1). 短期借款分类

适用 不适用

单位：元 币种：人民币

项目	期末余额	期初余额
质押借款		
抵押借款	210,000,000.00	318,500,000.00
保证借款	320,000,000.00	140,000,000.00
信用借款		
合计	530,000,000.00	458,500,000.00

短期借款分类的说明：

公司期末无已逾期未偿还的短期借款。

(2). 已逾期未偿还的短期借款情况

适用 不适用

其他说明

适用 不适用

32、以公允价值计量且其变动计入当期损益的金融负债

适用 不适用

单位：元 币种：人民币

项目	期末余额	期初余额
交易性金融负债		1,065,200.00
其中：发行的交易性债券		
衍生金融负债		1,065,200.00
其他		
指定为以公允价值计量且其变动计入当期损益的金融负债	91,944,320.00	94,159,680.00
合计	91,944,320.00	95,224,880.00

其他说明：

衍生金融负债为货币互换业务公允价值变动。指定为以公允价值计量且其变动计入当期损益的金融负债为黄金借款合同混合金融工具。

33、衍生金融负债

适用 不适用

34、应付票据

适用 不适用

35、应付账款

(1). 应付账款列示

√适用 □不适用

单位：元 币种：人民币

项目	期末余额	期初余额
1 年以内	30,920,443.17	25,250,622.66
1-2 年	11,569,637.59	1,847,986.38
2-3 年	9,033,934.21	425,072.76
3 年以上	984,609.70	330,510.74
合计	52,508,624.67	27,854,192.54

(2). 账龄超过 1 年的重要应付账款

√适用 □不适用

单位：元 币种：人民币

项目	期末余额	未偿还或结转的原因
货款	21,588,181.50	尚在信用期的应付款项以及尚未结算的部分尾款
合计	21,588,181.50	/

其他说明

□适用 √不适用

36、预收款项

(1). 预收账款项列示

√适用 □不适用

单位：元 币种：人民币

项目	期末余额	期初余额
1 年以内	118,274,999.64	61,662,583.34
1 年以上	11,778,022.08	9,889,141.85
合计	130,053,021.72	71,551,725.19

(2). 账龄超过 1 年的重要预收款项

□适用 √不适用

(3). 期末建造合同形成的已结算未完工项目情况：

□适用 √不适用

其他说明

□适用 √不适用

37、应付职工薪酬

(1). 应付职工薪酬列示：

√适用 □不适用

单位：元 币种：人民币

项目	期初余额	本期增加	本期减少	期末余额
一、短期薪酬	18,685,919.91	32,001,729.62	31,809,315.33	18,878,334.20
二、离职后福利-设定提存计划		4,967,137.46	4,962,955.62	4,181.84
三、辞退福利				
四、一年内到期的其他福				

利				
合计	18,685,919.91	36,968,867.08	36,772,270.95	18,882,516.04

(2). 短期薪酬列示:

√适用 □不适用

单位: 元 币种: 人民币

项目	期初余额	本期增加	本期减少	期末余额
一、工资、奖金、津贴和补贴	11,627,632.56	27,401,434.99	27,957,275.98	11,071,791.57
二、职工福利费		1,061,996.18	1,061,996.18	
三、社会保险费		2,394,195.31	2,393,153.27	1,042.04
其中: 医疗保险费		2,007,426.16	2,006,384.12	1,042.04
工伤保险费		107,925.07	107,925.07	
生育保险费		278,844.08	278,844.08	
四、住房公积金		191,400.00	191,400.00	
五、工会经费和职工教育经费	7,058,287.35	952,703.14	205,489.90	7,805,500.59
六、短期带薪缺勤				
七、短期利润分享计划				
合计	18,685,919.91	32,001,729.62	31,809,315.33	18,878,334.20

(3). 设定提存计划列示

√适用 □不适用

单位: 元 币种: 人民币

项目	期初余额	本期增加	本期减少	期末余额
1、基本养老保险		4,832,280.14	4,828,111.98	4,168.16
2、失业保险费		134,857.32	134,843.64	13.68
3、企业年金缴费				
合计		4,967,137.46	4,962,955.62	4,181.84

其他说明:

□适用 √不适用

38、应交税费

√适用 □不适用

单位: 元 币种: 人民币

项目	期末余额	期初余额
增值税		685,563.66
企业所得税	57,172.88	418,010.24
个人所得税	122,650.02	167,608.71
城市维护建设税	141,833.43	179,170.01
房产税	433,911.18	433,911.18
土地使用税	378,654.91	325,655.33
教育费附加	60,785.25	76,787.15
地方教育费附加	40,523.86	51,191.44
水利建设基金	53,307.21	56,488.64
印花税	51,793.09	34,752.07
合计	1,340,631.83	2,429,138.43

39、应付利息

√适用 □不适用

单位：元 币种：人民币

项目	期末余额	期初余额
分期付息到期还本的长期借款利息		
企业债券利息		
短期借款应付利息	1,015,874.12	916,446.72
划分为金融负债的优先股\永续债利息		
合计	1,015,874.12	916,446.72

重要的已逾期未支付的利息情况：

□适用 √不适用

其他说明：

□适用 √不适用

40、应付股利

□适用 √不适用

41、其他应付款

(1). 按款项性质列示其他应付款

√适用 □不适用

单位：元 币种：人民币

项目	期末余额	期初余额
费用款	2,777,570.45	4,873,230.57
其他	255,756.29	377,415.36
合计	3,033,326.74	5,250,645.93

(2). 账龄超过 1 年的重要其他应付款

□适用 √不适用

其他说明

□适用 √不适用

42、持有待售负债

□适用 √不适用

43、1 年内到期的非流动负债

□适用 √不适用

44、其他流动负债

其他流动负债情况

□适用 √不适用

短期应付债券的增减变动：

□适用 √不适用

其他说明：

适用 不适用

45、长期借款

(1). 长期借款分类

适用 不适用

其他说明，包括利率区间：

适用 不适用

46、应付债券

(1). 应付债券

适用 不适用

(2). 应付债券的增减变动：（不包括划分为金融负债的优先股、永续债等其他金融工具）

适用 不适用

(3). 可转换公司债券的转股条件、转股时间说明：

适用 不适用

(4). 划分为金融负债的其他金融工具说明：

期末发行在外的优先股、永续债等其他金融工具基本情况

适用 不适用

期末发行在外的优先股、永续债等金融工具变动情况表

适用 不适用

其他金融工具划分为金融负债的依据说明

适用 不适用

其他说明：

适用 不适用

47、长期应付款

(1). 按款项性质列示长期应付款：

适用 不适用

单位：元 币种：人民币

项目	期初余额	期末余额
应付融资租赁款	20,203,972.12	28,907,933.95
未确认融资费用	-624,062.43	-1,199,285.27
合计	19,579,909.69	27,708,648.68

其他说明：

适用 不适用

48、长期应付职工薪酬

适用 不适用

49、专项应付款

适用 不适用

50、预计负债

适用 不适用

51、递延收益

递延收益情况

适用 不适用

单位：元 币种人民币

项目	期初余额	本期增加	本期减少	期末余额	形成原因
政府补助	777,777.72		83,333.34	694,444.38	政府补助
合计	777,777.72		83,333.34	694,444.38	/

涉及政府补助的项目：

适用 不适用

单位：元 币种：人民币

负债项目	期初余额	本期新增 补助金额	本期计入营业 外收入金额	其他变动	期末余额	与资产相关/ 与收益相关
钢管塔生 产线升级 改造	777,777.72		83,333.34		694,444.38	与资产相关
合计	777,777.72		83,333.34		694,444.38	/

其他说明：

适用 不适用

钢管塔生产线升级改造款系胶州市财政局拨入公司用于钢管塔生产线机器人装配、焊接与数字化控制升级改造项目的资金。

52、其他非流动负债

适用 不适用

53、股本

适用 不适用

单位：元 币种：人民币

	期初余额	本次变动增减（+、-）					期末余额
		发行 新股	送股	公积金 转股	其他	小计	
股份总 数	175,020,000.00						175,020,000.00

54、其他权益工具

(1) 期末发行在外的优先股、永续债等其他金融工具基本情况

适用 不适用

(2) 期末发行在外的优先股、永续债等金融工具变动情况表

适用 不适用

其他权益工具本期增减变动情况、变动原因说明，以及相关会计处理的依据：

适用 不适用

其他说明：

适用 不适用

55、资本公积

适用 不适用

单位：元 币种：人民币

项目	期初余额	本期增加	本期减少	期末余额
资本溢价（股本溢价）	452,719,797.44			452,719,797.44
其他资本公积	749,372.83			749,372.83
合计	453,469,170.27			453,469,170.27

56、库存股

适用 不适用

57、其他综合收益

适用 不适用

单位：元 币种：人民币

项目	期初余额	本期发生金额					期末余额
		本期所得税前发生额	减：前期计入其他综合收益当期转入损益	减：所得税费用	税后归属于母公司	税后归属于少数股东	
二、以后将重分类进损益的其他综合收益	339.65	5,405.23			3,107.28	2,297.95	3,446.93
外币财务报表折算差额	339.65	5,405.23			3,107.28	2,297.95	3,446.93
其他综合收益合计	339.65	5,405.23			3,107.28	2,297.95	3,446.93

58、专项储备

适用 不适用

59、盈余公积

适用 不适用

单位：元 币种：人民币

项目	期初余额	本期增加	本期减少	期末余额
法定盈余公积	25,895,116.48			25,895,116.48
合计	25,895,116.48			25,895,116.48

60、未分配利润

√适用 □不适用

单位：元 币种：人民币

项目	本期	上期
调整前上期末未分配利润	212,851,211.34	189,199,001.20
调整期初未分配利润合计数(调增+,调减-)		
调整后期初未分配利润	212,851,211.34	189,199,001.20
加:本期归属于母公司所有者的净利润	23,724,081.02	21,483,505.30
减:提取法定盈余公积		
提取任意盈余公积		
提取一般风险准备		
应付普通股股利		19,252,200.00
转作股本的普通股股利		
期末未分配利润	236,575,292.36	191,430,306.50

调整期初未分配利润明细:

- 1、由于《企业会计准则》及其相关新规定进行追溯调整,影响期初未分配利润 0 元。
- 2、由于会计政策变更,影响期初未分配利润 0 元。
- 3、由于重大会计差错更正,影响期初未分配利润 0 元。
- 4、由于同一控制导致的合并范围变更,影响期初未分配利润 0 元。
- 5、其他调整合计影响期初未分配利润 0 元。

61、营业收入和营业成本

√适用 □不适用

单位：元 币种：人民币

项目	本期发生额		上期发生额	
	收入	成本	收入	成本
主营业务	391,949,858.77	332,924,682.86	352,351,980.26	280,190,753.44
其他业务	25,294,655.66	7,962,013.55	13,466,463.05	3,775,909.21
合计	417,244,514.43	340,886,696.41	365,818,443.31	283,966,662.65

62、税金及附加

√适用 □不适用

单位：元 币种：人民币

项目	本期发生额	上期发生额
城市维护建设税	285,174.49	750,569.66
教育费附加	122,562.01	321,672.73
资源税		
房产税	946,512.78	867,822.48
土地使用税	863,410.04	673,221.78
车船使用税		
印花税	448,612.87	300,881.01
地方教育费附加	77,527.74	214,448.53
水利建设基金	19,381.94	58,533.36
环境保护税	12,982.17	
合计	2,776,164.04	3,187,149.55

63、销售费用

√适用 □不适用

单位：元 币种：人民币

项目	本期发生额	上期发生额
运输费	14,173,470.85	13,092,293.57
折旧费	217,643.26	77,987.86
广告宣传费	78,738.47	16,819.20
售后服务费	71,329.92	467,028.10
投标费	3,041,297.49	2,348,383.53
职工薪酬	1,624,741.59	1,981,808.05
差旅费	222,661.76	421,023.23
业务招待费	602,793.91	669,786.30
车辆使用费	57,595.50	110,502.11
包装费	595,379.65	
其他	115,893.40	12,195.28
合计	20,801,545.80	19,197,827.23

64、管理费用

√适用 □不适用

单位：元 币种：人民币

项目	本期发生额	上期发生额
办公费	921,611.60	1,567,703.29
差旅费	365,090.32	337,395.09
环保支出	876,383.13	
折旧费	544,647.16	373,066.19
摊销费	784,112.68	531,593.76
职工薪酬	2,845,329.14	2,811,106.82
业务招待费	1,114,094.55	898,015.62
研发支出	9,626,144.07	10,019,500.98
中介机构费	206,488.01	
车辆使用费	304,083.84	
财产保险费	8,679.36	
其他	167,689.28	2,058,945.53
合计	17,764,353.14	18,597,327.28

65、财务费用

√适用 □不适用

单位：元 币种：人民币

项目	本期发生额	上期发生额
利息支出	15,314,491.81	10,864,562.82
减：利息收入	-337,169.72	-222,268.16
汇兑损益	1,589,744.54	1,281,781.06
手续费	2,298,120.65	3,238,820.27
合计	18,865,187.28	15,162,895.99

66、资产减值损失

√适用 □不适用

单位：元 币种：人民币

项目	本期发生额	上期发生额
一、坏账损失	2,511,954.93	2,595,598.63
合计	2,511,954.93	2,595,598.63

67、公允价值变动收益

√适用 □不适用

单位：元 币种：人民币

产生公允价值变动收益的来源	本期发生额	上期发生额
以公允价值计量的且其变动计入当期损益的金融资产	10,596,663.66	
其中：衍生金融工具产生的公允价值变动收益	10,596,663.66	
以公允价值计量的且其变动计入当期损益的金融负债	2,215,360.00	
按公允价值计量的投资性房地产		
合计	12,812,023.66	

68、投资收益

√适用 □不适用

单位：元 币种：人民币

项目	本期发生额	上期发生额
其他投资收益	16,446.57	877,868.50
合计	16,446.57	877,868.50

其他说明：

其他投资收益系公司购买银行理财产品产生的收益。

69、资产处置收益

√适用 □不适用

单位：元 币种：人民币

项目	本期发生额	上期发生额
非流动资产处置利得或损失合计		57,080.75
其中：固定资产处置利得或损失		
合计		57,080.75

其他说明：

□适用 √不适用

70、其他收益

√适用 □不适用

单位：元 币种：人民币

项目	本期发生额	上期发生额
钢管塔生产线改造资金	83,333.34	83,333.34
合计	83,333.34	83,333.34

其他说明：

□适用 √不适用

71、营业外收入

营业外收入情况

适用 不适用

单位：元 币种：人民币

项目	本期发生额	上期发生额	计入当期非经常性损益的金额
政府补助	613,000.00	1,220,000.00	613,000.00
赔偿及罚款收入	74,654.40	156,951.41	74,654.40
其他	88,892.39	38,141.80	88,892.39
合计	776,546.79	1,415,093.21	776,546.79

计入当期损益的政府补助

适用 不适用

单位：元 币种：人民币

补助项目	本期发生金额	上期发生金额	与资产相关/与收益相关
上市补助款		1,000,000.00	与收益相关
激励发展国际贸易型企业奖励金		20,000.00	与收益相关
互联网工业“三个五”补助款		200,000.00	与收益相关
国际贸易型企业激励补助款	500,000.00		与收益相关
高新技术企业补助款	108,000.00		与收益相关
专利创造资助款	5,000.00		与收益相关
合计	613,000.00	1,220,000.00	/

其他说明：

适用 不适用

72、营业外支出

适用 不适用

单位：元 币种：人民币

项目	本期发生额	上期发生额	计入当期非经常性损益的金额
对外捐赠	270,000.00		270,000.00
赔偿及罚款支出		2,719.80	
其他	7.07	31.88	7.07
合计	270,007.07	2,751.68	270,007.07

73、所得税费用

(1) 所得税费用表

适用 不适用

单位：元 币种：人民币

项目	本期发生额	上期发生额
当期所得税费用	1,905,756.93	4,453,546.75
递延所得税费用	1,556,866.04	-395,445.95

合计	3,462,622.97	4,058,100.80
----	--------------	--------------

(2) 会计利润与所得税费用调整过程:

√适用 □不适用

单位:元 币种:人民币

项目	本期发生额
利润总额	27,056,956.12
按法定/适用税率计算的所得税费用	4,058,543.42
子公司适用不同税率的影响	-13,408.38
调整以前期间所得税的影响	
非应税收入的影响	
不可抵扣的成本、费用和损失的影响	78,019.05
使用前期未确认递延所得税资产的可抵扣亏损的影响	
本期未确认递延所得税资产的可抵扣暂时性差异或可抵扣亏损的影响	51,968.88
税率调整导致期初递延所得税资产/负债余额的变化	
税法规定的额外可扣除费用	-712,500.00
所得税费用	3,462,622.97

其他说明:

□适用 √不适用

74、其他综合收益

√适用 □不适用

详见附注“七、合并财务报表项目注释”之“(57) 其他综合收益”。

75、现金流量表项目

(1). 收到的其他与经营活动有关的现金:

√适用 □不适用

单位:元 币种:人民币

项目	本期发生额	上期发生额
利息收入	337,169.72	222,268.16
往来款	415,777.98	6,974,166.66
政府补助	613,000.00	1,494,315.34
其他	52,007.01	61,191.96
合计	1,417,954.71	8,751,942.12

(2). 支付的其他与经营活动有关的现金:

√适用 □不适用

单位:元 币种:人民币

项目	本期发生额	上期发生额
销售费用、管理费用	22,678,818.16	21,832,412.27
往来款	16,285,193.40	4,888,599.34
其他	1,754,462.50	3,335,313.64
合计	40,718,474.06	30,056,325.25

(3). 收到的其他與投資活動有關的現金

適用 不適用

(4). 支付的其他與投資活動有關的現金

適用 不適用

(5). 收到的其他與籌資活動有關的現金

適用 不適用

單位：元 幣種：人民幣

項目	本期發生額	上期發生額
收回售後租回業務保證金	700,000.00	
合計	700,000.00	

(6). 支付的其他與籌資活動有關的現金

適用 不適用

單位：元 幣種：人民幣

項目	本期發生額	上期發生額
售後租回支付的現金	8,703,961.83	10,297,045.16
支付公開發行股票的中介機構費用		2,681,000.00
合計	8,703,961.83	12,978,045.16

76、現金流量表補充資料

(1) 現金流量表補充資料

適用 不適用

單位：元 幣種：人民幣

補充資料	本期金額	上期金額
1. 將淨利潤調節為經營活動現金流量：		
淨利潤	23,594,333.15	21,483,505.30
加：資產減值準備	2,511,954.93	2,595,598.63
固定資產折舊、油氣資產折耗、生產性生物資產折舊	12,577,647.45	10,807,182.45
無形資產攤銷	856,405.78	585,313.78
長期待攤費用攤銷		138,095.22
處置固定資產、無形資產和其他長期資產的損失（收益以“-”號填列）		-57,080.75
固定資產報廢損失（收益以“-”號填列）		
公允價值變動損失（收益以“-”號填列）	-12,812,023.66	
財務費用（收益以“-”號填列）	16,904,236.35	12,146,343.88
投資損失（收益以“-”號填列）	-16,446.57	-877,868.50
遞延所得稅資產減少（增加以“-”號填列）	-273,785.51	-395,445.95
遞延所得稅負債增加（減少以“-”號填列）	1,830,651.55	
存貨的減少（增加以“-”號填列）	-11,712,650.74	-172,760,070.88
經營性應收項目的減少（增加以“-”號填列）	-129,831,375.42	-153,736,598.07
經營性應付項目的增加（減少以“-”號填列）	76,518,889.93	-64,324,246.76
其他		
經營活動產生的現金流量淨額	-19,852,162.76	-344,395,271.65
2. 不涉及現金收支的重大投資和籌資活動：		
債務轉為資本		

一年内到期的可转换公司债券		
融资租入固定资产		
3. 现金及现金等价物净变动情况:		
现金的期末余额	132,200,111.14	186,568,883.92
减: 现金的期初余额	151,049,471.37	423,690,885.80
加: 现金等价物的期末余额		
减: 现金等价物的期初余额		
现金及现金等价物净增加额	-18,849,360.23	-237,122,001.88

说明:

现金流量表中的“现金的期末余额”、“现金的期初余额”与资产负债表中“货币资金”的期末余额和期初余额存在差异,该差异是其他货币资金中的各类保证金。在编制现金流量表时考虑到该货币资金的用途已受限制,故未将其计入“现金”中。

(2) 本期支付的取得子公司的现金净额

适用 不适用

单位:元 币种:人民币

	金额
本期发生的企业合并于本期支付的现金或现金等价物	2,540,000.00
其中:烟台金汇	2,540,000.00
减:购买日子公司持有的现金及现金等价物	
其中:烟台金汇	
加:以前期间发生的企业合并于本期支付的现金或现金等价物	
取得子公司支付的现金净额	2,540,000.00

(3) 本期收到的处置子公司的现金净额

适用 不适用

(4) 现金和现金等价物的构成

适用 不适用

单位:元 币种:人民币

项目	期末余额	期初余额
一、现金	132,200,111.14	151,049,471.37
其中:库存现金	54,549.98	39,787.14
可随时用于支付的银行存款	132,145,561.16	151,009,684.23
二、现金等价物		
其中:三个月内到期的债券投资		
三、期末现金及现金等价物余额	167,719,523.69	186,568,883.92
其中:母公司或集团内子公司使用受限制的现金和现金等价物		

其他说明:

适用 不适用

77、所有者权益变动表项目注释

说明对上年期末余额进行调整的“其他”项目名称及调整金额等事项:

适用 不适用

78、 所有权或使用权受到限制的资产

√适用 □不适用

单位：元 币种：人民币

项目	期末账面价值	受限原因
货币资金	38,376,075.80	保证金
固定资产	92,908,683.10	借款抵押
无形资产	40,140,173.57	借款抵押
投资性房地产	2,643,745.80	借款抵押
合计	174,068,678.27	/

79、 外币货币性项目

(1). 外币货币性项目：

√适用 □不适用

单位：元

项目	期末外币余额	折算汇率	期末折算人民币余额
货币资金			
其中：美元	5,718,186.53	6.6166	37,834,952.99
加拿大元	3,938,544.59	4.9947	19,671,848.66
澳元	69,790.60	4.8633	339,412.62
应收账款			
其中：美元	7,089,009.12	6.6166	46,905,137.74
加拿大元	17,166,853.33	4.9947	85,743,282.33

(2). 境外经营实体说明，包括对于重要的境外经营实体，应披露其境外主要经营地、记账本位币及选择依据，记账本位币发生变化的还应披露原因。

√适用 □不适用

境外经营实体名称	与本公司关系	主要经营地	记账本位币	选择依据
HJT(AUS)	子公司	澳大利亚	澳元	经营结算货币为澳元

80、 套期

□适用 √不适用

81、 政府补助

1. 政府补助基本情况

√适用 □不适用

单位：元 币种：人民币

种类	金额	列报项目	计入当期损益的金额
钢管塔生产线改造资金	1,500,000.00	递延收益	83,333.34
国际贸易型企业激励补助款	500,000.00	营业外收入	500,000.00
高新技术企业补助款	108,000.00	营业外收入	108,000.00
专利创造资助款	5,000.00	营业外收入	5,000.00
合计	2,113,000.00		696,333.34

2. 政府补助退回情况

适用 不适用

82、其他

适用 不适用

八、合并范围的变更

1、非同一控制下企业合并

适用 不适用

2、同一控制下企业合并

适用 不适用

3、反向购买

适用 不适用

4、处置子公司

是否存在单次处置对子公司投资即丧失控制权的情形

适用 不适用

其他说明：

适用 不适用

是否存在通过多次交易分步处置对子公司投资且在本期丧失控制权的情形

适用 不适用

5、其他原因的合并范围变动

说明其他原因导致的合并范围变动（如，新设子公司、清算子公司等）及其相关情况：

适用 不适用

6、其他

适用 不适用

九、在其他主体中的权益

1、在子公司中的权益

(1). 企业集团的构成

适用 不适用

子公司名称	主要经营地	注册地	业务性质	持股比例(%)		取得方式
				直接	间接	
青岛华电	胶州	胶州	工业企业	100		设立
青岛强固	胶州	胶州	工业企业	100		企业合并
烟台金汇	海阳	海阳	工业企业	59.95		企业合并
HJT(AUS)	澳大利亚	澳大利亚	工业企业	60		设立

(2). 重要的非全资子公司

适用 不适用

单位：元 币种：人民币

子公司名称	少数股东持股比例 (%)	本期归属于少数股东的损益	本期向少数股东宣告分派的股利	期末少数股东权益余额
烟台金汇	40.05	-90,003.87		21,891,707.41

子公司少数股东的持股比例不同于表决权比例的说明：

适用 不适用

其他说明：

适用 不适用

(3). 重要非全资子公司的主要财务信息

适用 不适用

单位：元 币种：人民币

子公司名称	期末余额						期初余额					
	流动资产	非流动资产	资产合计	流动负债	非流动负债	负债合计	流动资产	非流动资产	资产合计	流动负债	非流动负债	负债合计
烟台金汇	1,906,253.98	28,953,606.32	30,859,860.30	665,097.73	0	665,097.73	1,906,253.98	28,953,606.32	30,859,860.30	665,097.73	0	665,097.73

子公司名称	本期发生额				上期发生额			
	营业收入	净利润	综合收益总额	经营活动现金流量	营业收入	净利润	综合收益总额	经营活动现金流量
烟台金汇	0	-224,728.76	0	-359,578.70	0	-170,508.67	-170,508.67	-140,958.13

(4). 使用企业集团资产和清偿企业集团债务的重大限制：

适用 不适用

(5). 向纳入合并财务报表范围的结构化主体提供的财务支持或其他支持：

适用 不适用

其他说明：

适用 不适用

2、 在子公司的所有者权益份额发生变化且仍控制子公司的交易

适用 不适用

3、 在合营企业或联营企业中的权益

适用 不适用

4、重要的共同经营

适用 不适用

5、在未纳入合并财务报表范围的结构化主体中的权益

未纳入合并财务报表范围的结构化主体的相关说明：

适用 不适用

6、其他

适用 不适用

十、与金融工具相关的风险

适用 不适用

本公司在经营过程中面临各种金融风险：信用风险、市场风险和流动性风险。公司经营管理层全面负责风险管理目标和政策的确定，并对风险管理目标和政策承担最终责任。经营管理层通过职能部门递交的月度工作报告来审查已执行程序的有效性以及风险管理目标和政策的合理性。本公司的内部审计师也会审计风险管理的政策和程序，并且将有关发现汇报给审计委员会。

本公司风险管理的总体目标是在不过度影响公司竞争力和应变力的情况下，制定尽可能降低风险的风险管理政策。

（一）信用风险

信用风险是指金融工具的一方不履行义务，造成另一方发生财务损失的风险。本公司主要面临赊销导致的客户信用风险。本公司将客户分为两类：电网系统客户及社会客户。

对于电网系统客户，因电网系统客户信用度高，本公司面临的信用风险较低。

对于社会客户，在签订新合同之前，本公司会对新客户的信用风险进行评估，包括外部信用评级和在某些情况下的银行资信证明（当此信息可获取时）。公司对每一社会客户均设置了赊销限额，该限额为无需获得额外批准的最大额度。公司通过对已有客户信用评级的季度监控以及应收账款账龄分析的月度审核来确保公司的整体信用风险在可控的范围内。在监控客户的信用风险时，按照客户的信用特征对其分组。被评为“高风险”级别的客户会放在受限制客户名单里，并且只有在额外批准的前提下，公司才可在未来期间内对其赊销，否则必须要求其提前支付相应款项。

（二）市场风险

金融工具的市场风险，是指金融工具的公允价值或未来现金流量因市场价格变动而发生波动的风险，包括外汇风险、利率风险和其他价格风险。

1、利率风险

利率风险，是指金融工具的公允价值或未来现金流量因市场利率变动而发生波动的风险。本公司面临的利率风险主要来源于银行短期借款。公司通过建立良好的银企关系，对授信额度、授信品种以及授信期限进行合理的设计，保障银行授信额度充足，满足公司各类短期融资需求。并且通过缩短单笔借款的期限，特别约定提前还款条款，合理降低利率波动风险。

2、外汇风险

外汇风险，是指金融工具的公允价值或未来现金流量因外汇汇率变动而发生波动的风险。本公司尽可能将外币收入与外币支出相匹配以降低外汇风险。此外，公司还可能签署远期外汇合约或货币互换合约以达到规避外汇风险的目的。

（三）流动性风险

流动风险，是指企业在履行以交付现金或其他金融资产的方式结算的义务时发生资金短缺的风险。本公司的政策是确保拥有充足的现金以偿还到期债务。流动性风险由本公司的财务部门集中控制。财务部门通过监控现金余额、可随时变现的有价证券以及对未来 12 个月现金流量的滚动预测，确保公司在所有合理预测的情况下拥有充足的资金偿还债务。

十一、公允价值的披露

1、以公允价值计量的资产和负债的期末公允价值

√适用 □不适用

单位:元 币种:人民币

项目	期末公允价值			
	第一层次公允价值计量	第二层次公允价值计量	第三层次公允价值计量	合计
一、持续的公允价值计量				
(一) 以公允价值计量且变动计入当期损益的金融资产		13,554,175.07		13,554,175.07
1. 交易性金融资产		13,554,175.07		13,554,175.07
(1) 债务工具投资				
(2) 权益工具投资				
(3) 衍生金融资产		13,554,175.07		13,554,175.07
持续以公允价值计量的资产总额		13,554,175.07		13,554,175.07
(六) 指定为以公允价值计量且变动计入当期损益的金融负债	91,944,320.00			91,944,320.00
持续以公允价值计量的负债总额	91,944,320.00			91,944,320.00

2、持续和非持续第一层次公允价值计量项目市价的确定依据

√适用 □不适用

上海黄金交易所集中定价 6 月 29 日行情, 当日平均价格 267.28 元/克。公司黄金借款合同量为 344 千克, 因此, 黄金借款合同混合工具的公允价值为 91,944,320.00 元。

3、持续和非持续第二层次公允价值计量项目, 采用的估值技术和重要参数的定性及定量信息

√适用 □不适用

公司持有的衍生金融资产为远期结汇, 衍生金融负债为货币互换。采用的估值技术为市场法, 参考非活跃市场中相同或类似资产或负债的报价, 属于第二层次输入值。2018 年 6 月 29 日, 兴业银行提供的到期日为 2018 年 9 月 28 日美元兑加元估值汇率为 1.3357, 美元兑人民币估值汇率 6.7000。2018 年 6 月 29 日, 兴业银行提供的到期日为 2018 年 8 月 3 日美元换人民币汇率为 6.6380, 中信银行提供的到期日为 2018 年 8 月 8 日美元换人民币汇率为 6.6380。

4、持续和非持续第三层次公允价值计量项目, 采用的估值技术和重要参数的定性及定量信息

□适用 √不适用

5、持续的第三层次公允价值计量项目, 期初与期末账面价值间的调节信息及不可观察参数敏感性分析

□适用 √不适用

6、持续的公允价值计量项目, 本期内发生各层级之间转换的, 转换的原因及确定转换时点的政策

□适用 √不适用

7、 本期内发生的估值技术变更及变更原因

适用 不适用

8、 不以公允价值计量的金融资产和金融负债的公允价值情况

适用 不适用

9、 其他

适用 不适用

十二、 关联方及关联交易

1、 本企业的母公司情况

适用 不适用

2、 本企业的子公司情况

本企业子公司的情况详见附注

适用 不适用

本公司子公司相关情况详见本附注“九、在其他主体中的权益”。

3、 本企业合营和联营企业情况

本企业重要的合营或联营企业详见附注

适用 不适用

本期与本公司发生关联方交易，或前期与本公司发生关联方交易形成余额的其他合营或联营企业情况如下

适用 不适用

4、 其他关联方情况

适用 不适用

其他关联方名称	其他关联方与本企业关系
青岛汇力精工科技股份有限公司	其他

其他说明

关联自然人刘凯持有青岛汇力精工科技股份有限公司 78.67%的股权，根据《上海证券交易所股票上市规则》第 10.1.3 规定，为上市公司关联方。公司与该关联方之间未发生关联交易。

5、 关联交易情况

(1) 购销商品、提供和接受劳务的关联交易

采购商品/接受劳务情况表

适用 不适用

出售商品/提供劳务情况表

适用 不适用

购销商品、提供和接受劳务的关联交易说明

适用 不适用

(2) 关联受托管理/承包及委托管理/出包情况

本公司受托管理/承包情况表：

适用 不适用
 关联托管/承包情况说明
适用 不适用

本公司委托管理/出包情况表：
适用 不适用
 关联管理/出包情况说明
适用 不适用

(3). 关联租赁情况

本公司作为出租方：
适用 不适用
 本公司作为承租方：
适用 不适用
 关联租赁情况说明
适用 不适用

(4). 关联担保情况

本公司作为担保方
适用 不适用
 本公司作为被担保方
适用 不适用

单位:元 币种:人民币

担保方	担保金额	担保起始日	担保到期日	担保是否已经履行完毕
刘锋、刘艳华	50,000,000.00	2015/6/1	2018/5/31	是
刘锋、刘艳华	11,500,000.00	2015/4/24	2018/4/23	是
刘锋、刘艳华	14,000,000.00	2016/6/21	2018/6/20	是
刘锋、刘艳华	47,000,000.00	2016/9/20	2019/9/20	否
刘锋、刘艳华	344,000,000.00	2016/10/24	2019/10/24	否
刘锋、刘艳华	200,000,000.00	2017/6/13	2018/6/12	是
刘锋、刘艳华	100,000,000.00	2016/12/2	2019/12/1	否
刘锋、刘艳华	260,000,000.00	2017/9/27	2020/9/26	否
刘锋、刘艳华	30,000,000.00	2017/9/19	2018/9/18	否
刘锋、刘艳华	450,000,000.00	2017/10/16	2018/10/15	否
刘锋、刘艳华	100,000,000.00	2018/6/29	2019/6/29	否
合计	1,606,500,000.00			

关联担保情况说明
适用 不适用

(5). 关联方资金拆借

适用 不适用

(6). 关联方资产转让、债务重组情况

适用 不适用

(7). 关键管理人员报酬

适用 不适用

单位：万元 币种：人民币

项目	本期发生额	上期发生额
关键管理人员报酬	136.50	100.80

(8). 其他关联交易

适用 不适用

6、关联方应收应付款项

(1). 应收项目

适用 不适用

(2). 应付项目

适用 不适用

7、关联方承诺

适用 不适用

8、其他

适用 不适用

十三、 股份支付

1、 股份支付总体情况

适用 不适用

2、 以权益结算的股份支付情况

适用 不适用

3、 以现金结算的股份支付情况

适用 不适用

4、 股份支付的修改、终止情况

适用 不适用

5、 其他

适用 不适用

十四、 承诺及或有事项

1、 重要承诺事项

适用 不适用

2、 或有事项

(1). 资产负债表日存在的重要或有事项

适用 不适用

(2). 公司没有需要披露的重要或有事项，也应予以说明：

适用 不适用

3、其他

适用 不适用

十五、资产负债表日后事项

1、重要的非调整事项

适用 不适用

2、利润分配情况

适用 不适用

单位：元 币种：人民币

拟分配的利润或股利	0
经审议批准宣告发放的利润或股利	14,351,640

3、销售退回

适用 不适用

4、其他资产负债表日后事项说明

适用 不适用

控股股东质押本公司部分股份情况

质押人	质押权人	质押股份数量（万股）	质押股数占公司股本的比例%	质押用途	起始日	到期日
刘锋	德邦证券股份有限公司	2,700.00	15.43	融资	2017-3-1	2020-2-28
刘锋	青岛银行股份有限公司 香港中路第二支行	534.00	3.05	担保	2017-11-23	2020-11-13
刘锋	德邦证券股份有限公司	295.00	1.69	融资	2018-2-5	2020-2-28
刘锋	德邦证券股份有限公司	311.2169	1.78	融资	2018-8-7	2020-2-28
刘艳华	海通证券股份有限公司	1,485.10	8.49	融资	2017-7-26	2020-1-13
刘艳华	海通证券股份有限公司	500.00	2.86	融资	2018-2-2	2020-1-13
合计		5,825.3169	33.28			

十六、其他重要事项

1、前期会计差错更正

(1). 追溯重述法

适用 不适用

(2). 未来适用法

适用 不适用

2、债务重组

适用 不适用

3、资产置换

(1). 非货币性资产交换

适用 不适用

(2). 其他资产置换

适用 不适用

4、 年金计划

适用 不适用

5、 终止经营

适用 不适用

6、 分部信息

(1). 报告分部的确定依据与会计政策:

适用 不适用

(2). 报告分部的财务信息

适用 不适用

(3). 公司无报告分部的，或者不能披露各报告分部的资产总额和负债总额的，应说明原因

适用 不适用

(4). 其他说明:

适用 不适用

7、 其他对投资者决策有影响的重要交易和事项

适用 不适用

8、 其他

适用 不适用

十七、 母公司财务报表主要项目注释

1、 应收账款

(1). 应收账款分类披露:

适用 不适用

单位：元 币种：人民币

种类	期末余额					期初余额				
	账面余额		坏账准备		账面价值	账面余额		坏账准备		账面价值
	金额	比例 (%)	金额	计提比例 (%)		金额	比例 (%)	金额	计提比例 (%)	
按信用风险特征组合计提坏账准备的应收账款	425,967,333.81	100	23,827,557.12	5.59	402,139,776.69	366,832,715.58	100	22,076,077.59	6.02	344,756,637.99

合计	425,967,333.81	/	23,827,557.12	/	402,139,776.69	366,832,715.58	/	22,076,077.59	/	344,756,637.99
----	----------------	---	---------------	---	----------------	----------------	---	---------------	---	----------------

期末单项金额重大并单项计提坏账准备的应收账款：

适用 不适用

组合中，按账龄分析法计提坏账准备的应收账款：

适用 不适用

单位：元 币种：人民币

账龄	期末余额		
	应收账款	坏账准备	计提比例
1 年以内小计	356,909,834.83	17,845,491.74	5%
1 至 2 年	35,848,098.47	3,584,809.85	10%
2 至 3 年	5,431,358.87	1,629,407.66	30%
3 至 4 年	977,194.34	488,597.17	50%
4 至 5 年	43,390.32	34,712.26	80%
5 年以上	244,538.44	244,538.44	100%
合计	399,454,415.27	23,827,557.12	

确定该组合依据的说明：

应收账款的分类标准详见本附注“五、重要会计政策及会计估计”之“(十一) 应收款项”。

组合中，采用余额百分比法计提坏账准备的应收账款：

适用 不适用

组合中，采用其他方法计提坏账准备的应收账款：

适用 不适用

(2). 本期计提、收回或转回的坏账准备情况：

本期计提坏账准备金额 1,751,479.53 元；本期收回或转回坏账准备金额 0 元。

其中本期坏账准备收回或转回金额重要的：

适用 不适用

(3). 本期实际核销的应收账款情况

适用 不适用

(4). 按欠款方归集的期末余额前五名的应收账款情况：

适用 不适用

期末按欠款方归集的前五名应收账款余额汇总金额为 204,233,290.83 元，占应收账款期末余额合计数的比例为 47.95%，相应计提的坏账准备期末余额汇总金额 10,211,664.54 元。

(5). 因金融资产转移而终止确认的应收账款：

适用 不适用

(6). 转移应收账款且继续涉入形成的资产、负债金额:

适用 不适用

其他说明:

适用 不适用

应收关联方款项情况:

单位: 元

单位名称	与本公司关系	2018-6-30	2017-12-31
青岛强固	全资子公司	26,512,918.54	19,819,894.43
合计		26,512,918.54	19,819,894.43

2、其他应收款

(1). 其他应收款分类披露:

适用 不适用

单位: 元 币种: 人民币

类别	期末余额					期初余额				
	账面余额		坏账准备		账面价值	账面余额		坏账准备		账面价值
	金额	比例 (%)	金额	计提比例 (%)		金额	比例 (%)	金额	计提比例 (%)	
按信用风险特征组合计提坏账准备的其他应收款	32,915,874.24	100	2,095,990.16	6.37	30,819,884.08	21,680,840.73	100	1,493,230.82	6.89	20,187,609.91
合计	32,915,874.24	/	2,095,990.16	/	30,819,884.08	21,680,840.73	/	1,493,230.82	/	20,187,609.91

期末单项金额重大并单项计提坏账准备的其他应收款:

适用 不适用

组合中, 按账龄分析法计提坏账准备的其他应收款:

适用 不适用

单位: 元 币种: 人民币

账龄	期末余额		
	其他应收款	坏账准备	计提比例
1 年以内小计	25,611,945.32	1,280,597.27	5%
1 至 2 年	7,053,928.92	705,392.89	10%
2 至 3 年	200,000.00	60,000.00	30%
3 至 4 年			50%
4 至 5 年			80%
5 年以上	50,000.00	50,000.00	100%
合计	32,915,874.24	2,095,990.16	

确定该组合依据的说明:

其他应收款的分类标准详见本附注“五、重要会计政策及会计估计”之“(十一) 应收款项”。

组合中，采用余额百分比法计提坏账准备的其他应收款：

适用 不适用

组合中，采用其他方法计提坏账准备的其他应收款：

适用 不适用

(2). 本期计提、收回或转回的坏账准备情况：

本期计提坏账准备金额 602,759.34 元；本期收回或转回坏账准备金额 0 元。

其中本期坏账准备转回或收回金额重要的：

适用 不适用

(3). 本期实际核销的其他应收款情况

适用 不适用

(4). 其他应收款按款项性质分类情况

适用 不适用

单位：元 币种：人民币

款项性质	期末账面余额	期初账面余额
保证金	28,149,585.20	18,322,446.56
备用金	941,137.06	309,755.40
职工代垫款	495,175.09	643,709.76
出口退税	3,329,976.89	1,864,212.69
其他		540,716.32
合计	32,915,874.24	21,680,840.73

(5). 按欠款方归集的期末余额前五名的其他应收款情况：

适用 不适用

单位：元 币种：人民币

单位名称	款项的性质	期末余额	账龄	占其他应收款期末余额合计数的比例 (%)	坏账准备期末余额
债务人 1	保证金	7,000,000.00	1-2 年	21.27	700,000.00
债务人 2	出口退税	3,329,976.89	1 年以内	10.12	166,498.84
债务人 3	保证金	3,010,030.00	1 年以内	9.14	150,501.50
债务人 4	保证金	1,800,000.00	1 年以内	5.47	90,000.00
债务人 5	保证金	1,155,872.00	1 年以内	3.51	57,793.60
合计	/	16,295,878.89	/	49.51	1,164,793.94

(6). 涉及政府补助的应收款项

适用 不适用

(7). 因金融资产转移而终止确认的其他应收款：

适用 不适用

(8). 转移其他应收款且继续涉入形成的资产、负债金额:

适用 不适用

其他说明:

适用 不适用

3、长期股权投资

适用 不适用

单位: 元 币种: 人民币

项目	期末余额		期初余额	
	账面余额	账面价值	账面余额	账面价值
对子公司投资	27,615,658.31	27,615,658.31	25,075,658.31	25,075,658.31
合计	27,615,658.31	27,615,658.31	25,075,658.31	25,075,658.31

(1) 对子公司投资

适用 不适用

单位: 元 币种: 人民币

被投资单位	期初余额	本期增加	本期减少	期末余额
青岛华电	15,000,000.00			15,000,000.00
青岛强固	4,072,548.03			4,072,548.03
烟台金汇	6,000,000.00	2,540,000.00		8,540,000.00
HJT(AUS)	3,110.28			3,110.28
合计	25,075,658.31	2,540,000.00		27,615,658.31

(2) 对联营、合营企业投资

适用 不适用

其他说明:

适用 不适用

4、营业收入和营业成本:

适用 不适用

单位: 元 币种: 人民币

项目	本期发生额		上期发生额	
	收入	成本	收入	成本
主营业务	391,949,858.77	335,537,247.96	356,430,599.15	285,217,382.29
其他业务	22,920,858.52	6,144,148.78	9,526,290.59	222,308.81
合计	414,870,717.29	341,681,396.74	365,956,889.74	285,439,691.10

5、投资收益

适用 不适用

单位: 元 币种: 人民币

项目	本期发生额	上期发生额
其他投资收益	16,446.57	877,868.50
合计	16,446.57	877,868.50

说明: 其他投资收益系公司购买银行理财产品产生的收益。

6、其他

适用 不适用

十八、补充资料

1、当期非经常性损益明细表

适用 不适用

单位：元 币种：人民币

项目	金额	说明
计入当期损益的政府补助（与企业业务密切相关，按照国家统一标准定额或定量享受的政府补助除外）	696,333.34	
委托他人投资或管理资产的损益	16,446.57	
除同公司正常经营业务相关的有效套期保值业务外，持有交易性金融资产、交易性金融负债产生的公允价值变动损益，以及处置交易性金融资产、交易性金融负债和可供出售金融资产取得的投资收益	12,812,023.66	母公司货币互换、远期结售汇、黄金租赁业务相关的金融工具公允价值变动
除上述各项之外的其他营业外收入和支出	-135,950.05	
所得税影响额	-2,011,585.73	
合计	11,377,267.79	

对公司根据《公开发行证券的公司信息披露解释性公告第 1 号——非经常性损益》定义界定的非经常性损益项目，以及把《公开发行证券的公司信息披露解释性公告第 1 号——非经常性损益》中列举的非经常性损益项目界定为经常性损益的项目，应说明原因。

适用 不适用

2、净资产收益率及每股收益

适用 不适用

报告期利润	加权平均净资产收益率（%）	每股收益	
		基本每股收益	稀释每股收益
归属于公司普通股股东的净利润	2.70	0.1356	0.1356
扣除非经常性损益后归属于公司普通股股东的净利润	1.40	0.0705	0.0705

3、境内外会计准则下会计数据差异

适用 不适用

4、其他

适用 不适用

第十一节 备查文件目录

备查文件目录	(一) 载有法定代表人签名的《2018年半年度报告》全文及其摘要；
	(二) 载有法定代表人、主管会计工作的负责人、会计机构负责人签名并盖章的会计报表；
	(三) 报告期内中国证监会指定报纸上公开披露过的所有文件的正本及公告原件。

董事长：刘锋

董事会批准报送日期：2018 年 8 月 23 日

修订信息