

# 鹏华增瑞灵活配置混合型证券投资基金 2018 年半年度报告摘要

2018 年 06 月 30 日

基金管理人：鹏华基金管理有限公司

基金托管人：中国工商银行股份有限公司

送出日期：2018 年 08 月 27 日

## 重要提示

基金管理人的董事会、董事保证本报告所载资料不存在虚假记载、误导性陈述或重大遗漏，并对其内容的真实性、准确性和完整性承担个别及连带的法律责任。本半年度报告已经三分之二以上独立董事签字同意，并由董事长签发。

基金托管人中国工商银行股份有限公司根据本基金合同规定，于 2018 年 8 月 24 日复核了本报告中的财务指标、净值表现、利润分配情况、财务会计报告、投资组合报告等内容，保证复核内容不存在虚假记载、误导性陈述或者重大遗漏。

基金管理人承诺以诚实信用、勤勉尽责的原则管理和运用基金资产，但不保证基金一定盈利。

基金的过往业绩并不代表其未来表现。投资有风险，投资者在作出投资决策前应仔细阅读本基金的招募说明书及其更新。

本半年度报告摘要摘自半年度报告正文，投资者欲了解详细内容，应阅读半年度报告正文。

本报告中财务资料未经审计。

本报告期自 2018 年 01 月 01 日起至 06 月 30 日。

## 基金简介

### 2.1 基金基本情况

基金简称	鹏华增瑞混合
场内简称	鹏华增瑞
基金主代码	160642
前端交易代码	-
后端交易代码	-
基金运作方式	契约型开放式
基金合同生效日	2016 年 9 月 20 日
基金管理人	鹏华基金管理有限公司
基金托管人	中国工商银行股份有限公司
报告期末基金份额总额	806,482,338.30 份
基金合同存续期	不定期
基金份额上市的证券交易所	深圳证券交易所
上市日期	2016 年 9 月 29 日

### 2.2 基金产品说明

投资目标	本基金将灵活运用多种投资策略，充分挖掘和利用市场中潜在的投资机会，力争为基金份额持有人创造绝对收益和长期稳定的投资回报。
投资策略	<p>1、资产配置策略 本基金将通过跟踪考量通常的宏观经济变量（包括 GDP 增长率、CPI 走势、M2 的绝对水平和增长率、利率水平与走势等）以及各项国家政策（包括财政、货币、税收、汇率政策等）来判断经济周期目前的位置以及未来将发展的方向，在此基础上对各大类资产的风险和预期收益率进行分析评估，制定股票、债券、现金等大类资产之间的配置比例、调整原则和调整范围。</p> <p>2、股票投资策略 本基金在不同市场环境下，将灵活地运用成长、主题、定向增发等多种投资策略。其中，成长策略重在自下而上的进行公司成长性基本面研究，主题策略重在自上而下的开展投资主题分析，定向增发策略重在关注与上市公司定向增发事件关联的投资机会。</p> <p>（1）成长策略 本基金对成长型公司的投资以新兴产业、处于周期性景气上升阶段的拐点行业以及持续增长的传统产业为重点，并精选其中行业代表性高、潜在成长性好、估值具有吸引力的个股进行投资。对于新兴产业，在对产业结构演变趋势进行深入研究和分析的基础上，准确把握新兴产业的发展方向，重点投资体现行业发展方向、拥有核心技术、创新意识领先并已经形成明确盈利模式的公司；对于拐点产业，依据对行业景气变化趋势的研究，结合投资增长率等辅助判断指标，提前发现景气度进入上升周期的行业，重点投资拐点行业中景气敏感度高的公司；对于传统产业，主要关注产业增长的持续性、企业的竞争优势、发展战略以及潜在发展空间，重点投资具有清晰商业模式、增长具有可持续性和不可复制性的公司。</p> <p>（2）主题策略 本基金通过对经济发展过程中的制度性、结构性或周期性趋势的研究和分析，深入挖掘潜在的投资</p>

主题，并选择那些受惠于投资主题的公司进行投资。首先，从经济体制变革、产业结构调整、技术发展创新等多个角度出发，分析经济结构、产业结构或企业商业运作模式变化的根本性趋势以及导致上述根本性变化的关键性驱动因素，从而前瞻性地发掘经济发展过程中的投资主题；其次，通过对投资主题的全面分析和评估，明确投资主题所对应的主题行业或主题板块，从而确定受惠于相关主题的公司，依据企业对投资主题的敏感程度、反应速度以及获益水平等指标，精选个股；再次，通过紧密跟踪经济发展趋势及其内在驱动因素的变化，不断地挖掘和研究新的投资主题，并对主题投资方向做出适时调整，从而准确把握新旧投资主题的转换时机，充分分享不同投资主题兴起所带来的投资机遇。

（3）定向增发策略 定向增发是指上市公司向特定投资者（包括大股东、机构投资者、自然人等）非公开发行股票的融资方式。通过精选项目、组合比例控制、决策频率控制和逆向投资理念等手段，在有效控制风险的前提下，投资具有合理折价的增发能够取得明显的超额收益，带来稳健的投资回报。本基金的定向增发策略将投资于定向增发项目，并在锁定期结束后择时卖出，同时投资于一部分增发驱动的二级市场股票增强收益。具体来说，增发驱动的二级市场股票包括：1）已发布定向增发预案，但尚未完成的上市公司；2）已经完成定向增发，但增发股票仍处于限售期的上市公司；3）定向增发的股票限售期结束，但限售期结束后不超过 6 个月的上市公司。

3、债券投资策略 本基金债券投资将采取久期策略、收益率曲线策略、骑乘策略、息差策略、个券选择策略、信用策略等积极投资策略，自上而下地管理组合的久期，灵活地调整组合的券种搭配，同时精选个券，以增强组合的持有期收益。

（1）久期策略 久期管理是债券投资的重要考量因素，本基金将采用以“目标久期”为中心、自上而下的组合久期管理策略。

（2）收益率曲线策略 收益率曲线的形状变化是判断市场整体走向的一个重要依据，本基金将据此调整组合长、中、短期债券的搭配，并进行动态调整。

（3）骑乘策略 本基金将采用基于收益率曲线分析对债券组合进行适时调整的骑乘策略，以达到增强组合的持有期收益的目的。

（4）息差策略 本基金将采用息差策略，以达到更好地利用杠杆放大债券投资的收益的目的。

（5）个券选择策略 本基金将根据单个债券到期收益率相对于市场收益率曲线的偏离程度，结合信用等级、流动性、选择权条款、税赋特点等因素，确定其投资价值，选择定价合理或价值被低估的债券进行投资。

（6）信用策略 本基金通过主动承担适度的信用风险来获取信用溢价，根据内、外部信用评级结果，结合对类似债券信用利差的分析以及对未来信用利差走势的判断，选择信用利差被高估、未来信用利差可能下降的信用债进行投资。

4、权证投资策略 本基金通过对权证标的证券基本面的研究，并结合权证定价模型及价值挖掘策略、价差策略、双向权证策略等寻求权证的合理估值水平，追求稳定的当期收益。

5、中小企业私募债投资策略 中小企业私募债券是在中国境内以非公开方式发行和转让，约定在一定期限还本付息的公司债券。由于其非公开性及条款可协商性，普遍具有较高收益。本基金将深入研究发行人资信及公司运营情况，合理合规合格地进行中小企业私募债券投资。本基金在投资过程中密切监控债券信用等级或发行人信用等级变化情况，尽力

	规避风险，并获取超额收益。6、资产支持证券的投资策略 本基金将综合运用战略资产配置和战术资产配置进行资产支持证券的投资组合管理，并根据信用风险、利率风险和流动性风险变化积极调整投资策略，严格遵守法律法规和基金合同的约定，在保证本金安全和基金资产流动性的基础上获得稳定收益。7、股指期货投资策略 本基金将根据风险管理的原则，以套期保值为目标，选择流动性好、交易活跃的股指期货合约，充分考虑股指期货的风险收益特征，通过多头或空头的套期保值策略，以改善投资组合的投资效果，实现股票组合的超额收益。8、融资投资策略 本基金将在充分考虑风险和收益特征的基础上，审慎参与融资交易。本基金将基于对市场行情和组合风险收益的分析，确定投资时机、标的证券以及投资比例。若相关融资业务法律法规发生变化，本基金将从其最新规定，以符合上述法律法规和监管要求的变化。
业绩比较基准	沪深 300 指数收益率×60%+中证综合债指数收益率×40%
风险收益特征	本基金属于混合型基金，其预期的风险和收益高于货币市场基金、债券基金，低于股票型基金，属于证券投资基金中中高风险、中高预期收益的品种。

注：无。

## 2.3 基金管理人和基金托管人

项目		基金管理人	基金托管人
名称		鹏华基金管理有限公司	中国工商银行股份有限公司
信息披露负责人	姓名	张戈	郭明
	联系电话	0755-82825720	010-66105798
	电子邮箱	zhangge@phfund.com.cn	custody@icbc.com.cn
客户服务电话		4006788999	95588
传真		0755-82021126	010-66105799

## 2.4 信息披露方式

登载基金半年度报告正文的管理人互联网网址	<a href="http://www.phfund.com.cn">http://www.phfund.com.cn</a>
基金半年度报告备置地点	深圳市福田区福华三路 168 号深圳国际商会中心第 43 层鹏华基金管理有限公司

## § 3 主要财务指标和基金净值表现

### 3.1 主要会计数据和财务指标

金额单位：人民币元

3.1.1 期间数据和指标	报告期（2018 年 01 月 01 日-2018 年 06 月 30 日）
本期已实现收益	-30,014,093.20
本期利润	-94,328,728.32
加权平均基金份额本期利润	-0.1170
本期基金份额净值增长率	-11.28%

3.1.2 期末数据和指标	报告期末(2018年06月30日)
期末可供分配基金份额利润	-0.0794
期末基金资产净值	742,455,218.66
期末基金份额净值	0.9206

注：(1) 本期已实现收益指基金本期利息收入、投资收益、其他收入（不含公允价值变动收益）扣除相关费用后的余额，本期利润为本期已实现收益加上本期公允价值变动收益。

(2) 所述基金业绩指标不包括持有人认购或交易基金的各项费用（例如，开放式基金的申购赎回费、基金转换费等），计入费用后实际收益水平要低于所列数字。

(3) 表中的“期末”均指报告期最后一日，即6月30日，无论该日是否为开放日或交易所的交易日。

## 3.2 基金净值表现

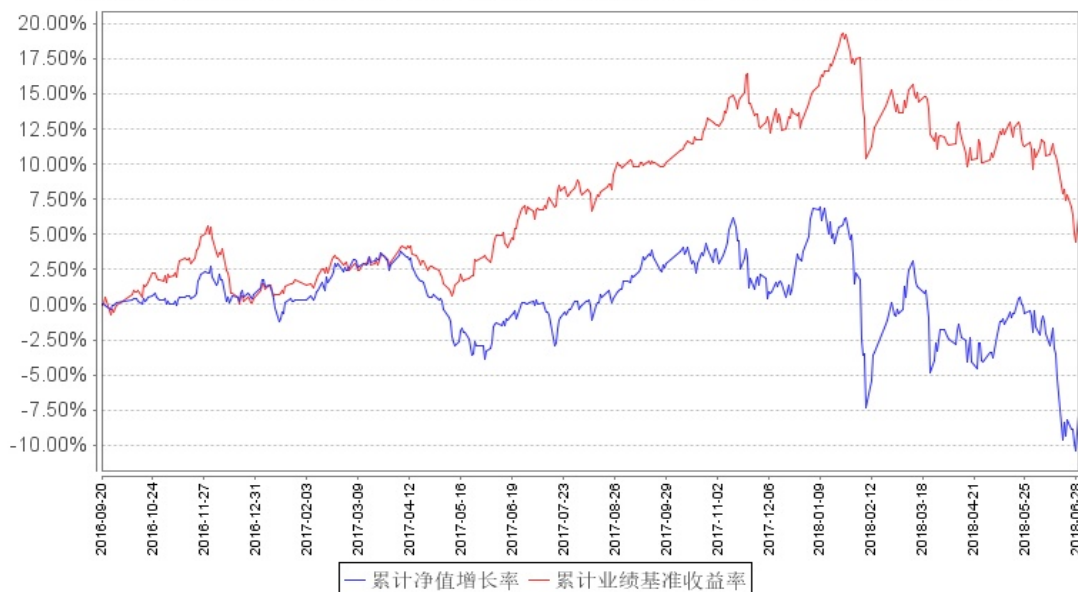
### 3.2.1 基金份额净值增长率及其与同期业绩比较基准收益率的比较

阶段	份额净值增长率 ① (%)	份额净值增长率标准差 ② (%)	业绩比较基准收益率 ③ (%)	业绩比较基准收益率标准差 ④ (%)	①-③ (%)	②-④ (%)
过去一个月	-7.54	1.50	-4.40	0.77	-3.14	0.73
过去三个月	-6.28	1.10	-5.26	0.68	-1.02	0.42
过去六个月	-11.28	1.19	-6.30	0.69	-4.98	0.50
过去一年	-8.10	0.93	-0.68	0.57	-7.42	0.36
自基金成立起至今	-7.94	0.75	6.17	0.50	-14.11	0.25

注：业绩比较基准=沪深300指数收益率\*60%+中证全债指数收益率\*40%

### 3.2.2 自基金合同生效以来基金份额累计净值增长率变动及其与同期业绩比较基准收益率变动的比较

鹏华增瑞累计净值增长率与同期业绩比较基准收益率的历史走势对比图



## § 4 管理人报告

### 4.1 基金管理人及基金经理情况

#### 4.1.1 基金管理人及其管理基金的经验

鹏华基金管理有限公司成立于 1998 年 12 月 22 日，业务范围包括基金募集、基金销售、资产管理及中国证监会许可的其他业务。截止本报告期末，公司股东由国信证券股份有限公司、意大利欧利盛资本资产管理股份公司（Eurizon Capital SGR S.p.A.）、深圳市北融信投资发展有限公司组成，公司性质为中外合资企业。公司原注册资本 8,000 万元人民币，后于 2001 年 9 月完成增资扩股，增至 15,000 万元人民币。截止 2018 年 6 月，公司管理资产总规模达到 5,232.30 亿元，管理 152 只公募基金、10 只全国社保投资组合、3 只基本养老保险投资组合。经过近 20 年投资管理基金，在基金投资、风险控制等方面积累了丰富经验。

#### 4.1.2 基金经理（或基金经理小组）及基金经理助理简介

姓名	职务	任本基金的基金经理（助理）期限		证券从业年限	说明
		任职日期	离任日期		
谢书英	本基金基金经理	2016-09-20	-	10	谢书英女士，国籍中国，经济学硕士，10 年金融证券从业经验。曾任职于高盛高华证券有限公司投资银行部；2009 年

					4 月加盟鹏华基金管理有限公司，历任研究部高级研究员、投资经理助理，从事行业研究及投资助理相关工作，2014 年 04 月至 2017 年 03 月担任鹏华金刚保本混合基金基金经理，2015 年 06 月担任鹏华价值优势混合（LOF）基金基金经理，2016 年 01 月担任鹏华文化传媒娱乐股票基金基金经理，2016 年 09 月担任鹏华增瑞混合基金基金经理，2017 年 07 月担任鹏华精选成长混合基金基金经理。谢书英女士具备基金从业资格。本报告期内本基金基金经理未发生变动。
--	--	--	--	--	--

注：1. 任职日期和离任日期均指公司作出决定后正式对外公告之日；担任新成立基金基金经理的，任职日期为基金合同生效日。

2. 证券从业的含义遵从行业协会关于从业人员资格管理办法的相关规定。

#### 4.2 管理人对报告期内本基金运作遵规守信情况的说明

报告期内，本基金管理人严格遵守《证券投资基金法》等法律法规、中国证监会的有关规定以及基金合同的约定，本着诚实守信、勤勉尽责的原则管理和运作基金资产，在严格控制风险的基础上，为基金份额持有人谋求最大利益。本报告期内，本基金运作合规，不存在违反基金合同和损害基金份额持有人利益的行为。

#### 4.3 管理人对报告期内公平交易情况的专项说明

##### 4.3.1 公平交易制度的执行情况

报告期内，本基金管理人严格执行公平交易制度，确保不同投资组合在研究、交易、分配等各环节得到公平对待。



### 4.3.2 异常交易行为的专项说明

报告期内，本基金未发生违法违规且对基金财产造成损失的异常交易行为。本报告期内未发生基金管理人管理的所有投资组合参与的交易所公开竞价同日反向交易成交较少的单边交易量超过该证券当日成交量的 5% 的情况。

## 4.4 管理人对报告期内基金的投资策略和业绩表现的说明

### 4.4.1 报告期内基金投资策略和运作分析

#### 股票市场概况及观点

2018 年上半年市场冲高回落，特别是进入二季度以后由于股权质押风险爆发、市场流动性继续趋紧、中美贸易摩擦等不稳定因素影响，市场开始大幅单边调整，各大指数呈现普跌态势，上证综指下跌 13.9%，沪深 300 下跌 12.9%，中小板下跌 14.26%，创业板下跌 8.33%。行业方面：休闲服务、医药生物和食品饮料收红，分别为 8.98%、3.11% 和 0.14%，综合、通信和电气设备表现落后，分别下跌 -31.17%、-27.14% 和 -24.88%。

根据万德行情分析系统编制的申万行业分类指数 2018 年上半年表现情况如下：

排序 指数名称 涨跌幅[%] 排序 指数名称 涨跌幅[%]

1 休闲服务(申万) 8.98 19 农林牧渔(申万) -17.74

2 医药生物(申万) 3.11 20 汽车(申万) -17.82

3 食品饮料(申万) 0.14 21 轻工制造(申万) -18.48

4 计算机(申万) -5.46 22 建筑材料(申万) -18.64

5 家用电器(申万) -6.44 23 房地产(申万) -18.85

6 创业板 -8.33 24 采掘(申万) -19.79

7 中证 800 -9.74 25 非银金融(申万) -20.42

8 沪深 300 -12.90 26 公用事业(申万) -20.52

9 化工(申万) -13.11 27 电子(申万) -21.00

10 银行(申万) -13.39 28 传媒(申万) -21.20

11 上证综指 -13.90 29 国防军工(申万) -21.85

12 中小板指 -14.26 30 建筑装饰(申万) -22.69

13 钢铁(申万) -14.96 31 有色金属(申万) -22.77

14 纺织服装(申万) -15.09 32 机械设备(申万) -22.98

15 交通运输(申万) -15.78 33 电气设备(申万) -24.88

16 中证 700 -15.85 34 通信(申万) -27.14

17 商业贸易(申万) -16.45 35 综合(申万) -31.17

18 中证 500 -16.53

资料来源：WIND

#### 定增投资回顾

2018 年上半年市场先扬先抑，由于股权质押风险爆发、市场流动性继续趋紧、中美贸易摩擦等不稳定因素影响，市场大幅单边调整。上半年，定增市场发行 176 家公司，融资总额约 3677.6 亿。其中一年期竞价增发项目在扣除 st 和国信承销项目后，有 83 家，募资总额约 1153.46 亿。在运作周期中，本专户未参与增发报价。另外，本专户在契约规定范围内参与了部分定增相关股票的二级市场投资，对这部分资产我们将择机操作规避市场风险。

表 2：2018 年上增年一年期询价项目定增情况

2017 年 6 月-2018 年 6 月	2018 年上半年	发行日折价率 (%)	发行以来涨跌幅 (%)	发行日折价率 (%)	发行以来涨跌幅 (%)
均值	7.56	-8.50	4.76	-4.37	
中值	7.33	-11.39	6.50	-8.66	

来源：WIND，鹏华基金；数据截止日期 2018 年 6 月 30 日

#### 4.4.2 报告期内基金的业绩表现

本基金本报告期净值增长率为-11.28%，同期上证综指涨跌幅为 -13.90%，深证成指涨跌幅为 -15.04%，沪深 300 指数涨跌幅为-12.90%。

#### 4.5 管理人对宏观经济、证券市场及行业走势的简要展望

##### 定增投资展望

由于市场环境发生变化或上市公司业绩不达预期等原因，造成很多定增项目大幅倒挂、批文到期、项目被否等，使得定增“夭折”增加。倒挂项目拖累整体折价，自 2017 年四季度以来竞价项目发行折价率一改 6 月-9 月的攀升之势，转而一路向下，竞价折价率如此显著下滑的主要原因在于，以董事会决议公告日做基准日同时之前确定的底价已经接近市价甚至倒挂的项目发行占比增加（不少批文所剩有效期已不长），拖累整体折价率水平。

目前宏观环境下的主要矛盾有几个：（1）地产整体销售下滑，周期品价格上升进入尾声；（2）去杠杆大环境下，居民、国有企业、政府杠杆率仍然较高；（3）CPI 未来可能季度性进入

2.5%的危险区间。以上宏观矛盾下，我们认为在中国具备国际竞争力的产业链抗风险能力较强，如高端制造业（工程机械、风电、光伏、通信设备），此外，通胀初期我们认为增长和估值较为匹配的消费类行业具有配置价值（医药），最后，国家限制央企进入 PPP 行业之后，待行业风险释放之后，民营企业的 PPP 龙头成长型也具备较强的业绩确定性和弹性。最大的变量仍是宏观经济。我们仍将坚持精选个股的策略，通过个股的深度挖掘，寻找中长期优质标的。

未来组合将以择机变现增发解禁股票和积极参与增发破发策略为主。今年以来市场波动较大，特别是二季度以来在海外政治经济博弈加剧，国内经济数据趋弱叠加去杠杆背景下，市场震荡下跌。未来市场面临的不确定性仍然较大，组合将继续在市场波动中调整结构。从中长期看，追逐热点的配置对组合的贡献未必有利，更重要的是精选代表未来方向的优质企业重仓坚定持有。我们判断下个季度市场震荡为主，在外围政治经济风险影响下，中国经济持续向好的干扰加大。未来持仓将进一步向两个方向集中。一是优质、低估值的非银金融公司和大消费龙头公司，由于去年筹码集中导致近期在弱市中各种传言对股价冲击较大，但我们判断大方向看，中国的发展转型必须依赖企业家精神，优质蓝筹公司在传言冲击股价带来增仓时机。我们认为在经济基本面不确定性加大过程中，棚改和三四线城市地产的去库存、城市化及生活方式的再造将对消费形成推动效果，稳健的大消费龙头仍有持续发展空间；二是估值具有安全边际和代表了未来中国经济发展方向的成长股。在中国经济增速放缓，金融去杠杆背景下，创新在政策支持、融资鼓励背景下蓬勃发展。总体上市场目前处于低位，后续本组合将积极把握市场时机，努力提升组合收益。

#### 4.6 管理人对报告期内基金估值程序等事项的说明

##### 1、有关参与估值流程各方及人员的职责分工、专业胜任能力和相关工作经历的描述

###### (1) 日常估值流程

基金的估值由基金会计负责，基金会计对公司所管理的基金以基金为会计核算主体，独立建账、独立核算，保证不同基金之间在名册登记、账户设置、资金划拨、账簿记录等方面相互独立。基金会计核算独立于公司会计核算。基金会计核算采用专用的财务核算软件系统进行基金核算及帐务处理；每日按时接收成交数据及权益数据，进行基金估值。基金会计核算采用基金管理公司与托管银行双人同步独立核算、相互核对的方式，每日就基金的会计核算、基金估值等与托管银行进行核对；每日估值结果必须与托管行核对一致后才能对外公告。基金会计除设有专职基金会计核算岗外，还设有基金会计复核岗位，负责基金会计核算的日常事后复核工作，确保基金净值核算无误。

配备的基金会计具备会计资格和基金从业资格，在基金核算与估值方面掌握了丰富的知识和经验，熟悉及了解基金估值法规、政策和方法。

#### (2) 特殊业务估值流程

根据中国证监会公告[2017]13号《中国证监会关于证券投资基金估值业务的指导意见》的相关规定，本公司成立停牌股票等没有市价的投资品种估值小组，成员由基金经理、行业研究员、监察稽核部、金融工程师、登记结算部相关人员组成。

#### 2、基金经理参与或决定估值的程度

基金经理不参与或决定基金日常估值。

基金经理参与估值小组对停牌股票估值的讨论，发表相关意见和建议，与估值小组成员共同商定估值原则和政策。

3、本公司参与估值流程各方之间不存在任何重大利益冲突。

4. 定价服务机构按照商业合同约定提供定价服务。

### 4.7 管理人对报告期内基金利润分配情况的说明

1、截止本报告期末，本基金可供分配利润为-64,027,119.64元，期末基金份额净值0.9206元，不符合利润分配条件。 2、本基金本报告期内未进行利润分配。

### 4.8 报告期内管理人对本基金持有人数或基金资产净值预警情形的说明

无。

## § 5 托管人报告

### 5.1 报告期内本基金托管人遵规守信情况声明

本报告期内，本基金托管人在对鹏华增瑞灵活配置混合型证券投资基金的托管过程中，严格遵守《证券投资基金法》及其他法律法规和基金合同的有关规定，不存在任何损害基金份额持有人利益的行为，完全尽职尽责地履行了基金托管人应尽的义务。

### 5.2 托管人对报告期内本基金投资运作遵规守信、净值计算、利润分配等情况的说明

本报告期内，鹏华增瑞灵活配置混合型证券投资基金的管理人——鹏华基金管理有限公司在鹏华增瑞灵活配置混合型证券投资基金的投资运作、基金资产净值计算、基金份额申购赎回价格计算、基金费用开支等问题上，不存在任何损害基金份额持有人利益的行为，在各重要方面的运作严格按照基金合同的规定进行。本报告期内，鹏华增瑞灵活配置混合型证券投资基金未进

行利润分配。

### 5.3 托管人对本半年度报告中财务信息等内容的真实、准确和完整发表意见

本托管人依法对鹏华基金管理有限公司编制和披露的鹏华增瑞灵活配置混合型证券投资基金 2018 年半年度报告中财务指标、净值表现、利润分配情况、财务会计报告、投资组合报告等内容进行了核查，以上内容真实、准确和完整。

## § 6 半年度财务会计报告（未经审计）

### 6.1 资产负债表

会计主体：鹏华增瑞灵活配置混合型证券投资基金

报告截止日：2018 年 6 月 30 日

单位：人民币元

资产	本期末 2018 年 6 月 30 日	上年度末 2017 年 12 月 31 日
<b>资产：</b>		
银行存款	90,163,890.89	88,358,320.86
结算备付金	1,964,184.10	555,232.37
存出保证金	183,288.59	78,768.68
交易性金融资产	652,011,792.99	699,442,584.43
其中：股票投资	652,011,792.99	699,442,584.43
基金投资	-	-
债券投资	-	-
资产支持证券投资	-	-
贵金属投资	-	-
衍生金融资产	-	-
买入返售金融资产	-	-
应收证券清算款	-	50,208,883.64
应收利息	18,190.04	130.93
应收股利	-	-
应收申购款	-	-
递延所得税资产	-	-
其他资产	-	-
资产总计	744,341,346.61	838,643,920.91
<b>负债和所有者权益</b>	<b>本期末 2018 年 6 月 30 日</b>	<b>上年度末 2017 年 12 月 31 日</b>
<b>负债：</b>		
短期借款	-	-

交易性金融负债	-	-
衍生金融负债	-	-
卖出回购金融资产款	-	-
应付证券清算款	-	-
应付赎回款	-	-
应付管理人报酬	945,648.32	1,045,602.57
应付托管费	157,608.05	174,267.07
应付销售服务费	-	-
应付交易费用	564,681.51	170,104.29
应交税费	-	-
应付利息	-	-
应付利润	-	-
递延所得税负债	-	-
其他负债	218,190.07	470,000.00
负债合计	1,886,127.95	1,859,973.93
<b>所有者权益：</b>		
实收基金	806,482,338.30	806,482,338.30
未分配利润	-64,027,119.64	30,301,608.68
所有者权益合计	742,455,218.66	836,783,946.98
负债和所有者权益总计	744,341,346.61	838,643,920.91

注： 报告截止日 2018 年 06 月 30 日，基金份额净值 0.9206 元，基金份额总额 806,482,338.30 份。

## 6.2 利润表

会计主体：鹏华增瑞灵活配置混合型证券投资基金

本报告期：2018 年 1 月 1 日 至 2018 年 6 月 30 日

单位：人民币元

项目	附注号	本期 2018 年 1 月 1 日 至 2018 年 6 月 30 日	上年度可比期间 2017 年 1 月 1 日 至 2017 年 6 月 30 日
一、收入		-85,559,541.40	3,695,605.51
1. 利息收入		743,432.15	4,002,873.32
其中：存款利息收入		494,021.42	3,792,266.55
债券利息收入		-	1,945.52
资产支持证券利息收入		-	-
买入返售金融资产收入		249,410.73	208,661.25
其他利息收入		-	-
2. 投资收益（损失以“-”填列）		-21,988,338.43	16,623,371.61

其中：股票投资收益		-27,472,276.31	13,578,237.74
基金投资收益		-	-
债券投资收益		-	5,867.84
资产支持证券投资收 益		-	-
贵金属投资收益		-	-
衍生工具收益		-	-
股利收益		5,483,937.88	3,039,266.03
3. 公允价值变动收益(损失以 “-”号填列)		-64,314,635.12	-16,930,639.42
4. 汇兑收益(损失以“-”号 填列)		-	-
5. 其他收入(损失以“-”号 填列)		-	-
减：二、费用		8,769,186.92	7,825,074.63
1. 管理人报酬	6.4.8.2.1	5,942,979.92	6,037,490.64
2. 托管费	6.4.8.2.2	990,496.64	1,006,248.43
3. 销售服务费	6.4.8.2.3	-	-
4. 交易费用		1,613,042.29	566,681.20
5. 利息支出		-	-
其中：卖出回购金融资产支 出		-	-
6. 税金及附加		-	-
7. 其他费用		222,668.07	214,654.36
三、利润总额(亏损总额以“- ”号填列)		-94,328,728.32	-4,129,469.12
减：所得税费用		-	-
四、净利润（净亏损以“- ”号填列）		-94,328,728.32	-4,129,469.12

### 6.3 所有者权益（基金净值）变动表

会计主体：鹏华增瑞灵活配置混合型证券投资基金

本报告期：2018年1月1日至2018年6月30日

单位：人民币元

项目	本期 2018年1月1日至2018年6月30日		
	实收基金	未分配利润	所有者权益合计
一、期初所有者权益 (基金净值)	806,482,338.30	30,301,608.68	836,783,946.98
二、本期经营活动产生 的基金净值变动数（本 期利润）	-	-94,328,728.32	-94,328,728.32

三、本期基金份额交易产生的基金净值变动数（净值减少以“-”号填列）	-	-	-
其中：1. 基金申购款	-	-	-
2. 基金赎回款	-	-	-
四、本期向基金份额持有人分配利润产生的基金净值变动（净值减少以“-”号填列）	-	-	-
五、期末所有者权益（基金净值）	806,482,338.30	-64,027,119.64	742,455,218.66
项目	上年度可比期间 2017年1月1日至2017年6月30日		
	实收基金	未分配利润	所有者权益合计
一、期初所有者权益（基金净值）	806,482,338.30	5,500,435.54	811,982,773.84
二、本期经营活动产生的基金净值变动数（本期利润）	-	-4,129,469.12	-4,129,469.12
三、本期基金份额交易产生的基金净值变动数（净值减少以“-”号填列）	-	-	-
其中：1. 基金申购款	-	-	-
2. 基金赎回款	-	-	-
四、本期向基金份额持有人分配利润产生的基金净值变动（净值减少以“-”号填列）	-	-	-
五、期末所有者权益（基金净值）	806,482,338.30	1,370,966.42	807,853,304.72

报表附注为财务报表的组成部分。

本报告 6.1 至 6.4 财务报表由下列负责人签署：

邓召明

苏波

郝文高

基金管理人负责人

主管会计工作负责人

会计机构负责人

## 6.4 报表附注

### 6.4.1 基金基本情况

鹏华增瑞灵活配置混合型证券投资基金(以下简称“本基金”)经中国证券监督管理委员会



会(以下简称“中国证监会”)证监许可[2016]1437号《关于准予鹏华增瑞灵活配置混合型证券投资基金注册的批复》核准,由鹏华基金管理有限公司依照《中华人民共和国证券投资基金法》和《鹏华增瑞灵活配置混合型证券投资基金基金合同》负责公开募集。本基金为契约型基金,存续期限不定,首次设立募集不包括认购资金利息共募集人民币806,229,904.49元,业经普华永道中天会计师事务所(特殊普通合伙)普华永道中天验字(2016)第1227号验资报告予以验证。经向中国证监会备案,《鹏华增瑞灵活配置混合型证券投资基金基金合同》于2016年9月20日正式生效,基金合同生效日的基金份额总额为806,482,338.30份基金份额,其中认购资金利息折合252,433.81份基金份额。本基金的基金管理人为鹏华基金管理有限公司,基金托管人为中国工商银行股份有限公司。

经深交所深证上[2016]658号文审核同意,本基金6,178,415.00份基金份额于2016年9月29日在深交所挂牌交易。未上市交易的基金份额托管在场外,基金份额持有人将其转托管至深交所场内后即可上市流通。

本基金自基金合同生效之日(含)起至24个月后的对应日(含)止期间封闭运作。封闭期届满后,本基金转换为上市开放式基金(LOF)。

根据《中华人民共和国证券投资基金法》和《鹏华增瑞灵活配置混合型证券投资基金基金合同》的有关规定,本基金的投资范围为具有良好流动性的金融工具,包括国内依法发行的股票(包含中小板、创业板及其他经中国证监会核准上市的股票)、债券(含国债、金融债、企业债、公司债、央行票据、中期票据、短期融资券、次级债、可转换债券、可交换债券、中小企业私募债等)、货币市场工具、权证、资产支持证券、股指期货以及法律法规或中国证监会允许基金投资的其他金融工具(但须符合中国证监会相关规定)。基金的投资组合比例为:封闭期内,股票资产占基金资产的比例为0%—100%;每个交易日日终在扣除股指期货合约需缴纳的交易保证金后,应当保持不低于交易保证金一倍的现金;转换为上市开放式基金(LOF)后,股票资产占基金资产的比例为0%—95%;每个交易日日终在扣除股指期货合约需缴纳的交易保证金后,保持现金或者到期日在一年以内的政府债券投资比例合计不低于基金资产净值的5%。本基金的业绩比较基准:沪深300指数收益率 $\times$ 60%+中证综合债指数收益率 $\times$ 40%。

#### 6.4.2 会计报表的编制基础

本基金的财务报表按照财政部于2006年2月15日及以后期间颁布的《企业会计准则—基本准则》、各项具体会计准则及相关规定(以下合称“企业会计准则”)、中国证监会颁布的《证券投资基金信息披露XBRL模板第3号<年度报告和半年度报告>》、中国证券投资基金业协会(以下

简称“中国基金业协会”)颁布的《证券投资基金会计核算业务指引》、《鹏华增瑞灵活配置混合型证券投资基金基金合同》和在财务报表附注中所列示的中国证监会、中国基金业协会发布的有关规定及允许的基金行业实务操作编制。

本财务报表以持续经营为基础编制。

#### 6.4.3 遵循企业会计准则及其他有关规定的声明

本基金 2018 年上半年财务报表符合企业会计准则的要求, 真实、完整地反映了本基金 2018 年 06 月 30 日的财务状况以及 2018 年上半年的经营成果和基金净值变动情况等有关信息。

#### 6.4.4 本报告期所采用的会计政策、会计估计与最近一期年度报告相一致的说明

本报告期所采用的会计政策、会计估计与最近一期年度报告相一致。

#### 6.4.5 差错更正的说明

无。

#### 6.4.6 税项

根据财政部、国家税务总局财税[2008]1 号《关于企业所得税若干优惠政策的通知》、财税[2012]85 号《关于实施上市公司股息红利差别化个人所得税政策有关问题的通知》、财税[2015]101 号《关于上市公司股息红利差别化个人所得税政策有关问题的通知》、财税[2016]36 号《关于全面推开营业税改征增值税试点的通知》、财税[2016]46 号《关于进一步明确全面推开营改增试点金融业有关政策的通知》、财税[2016]70 号《关于金融机构同业往来等增值税政策的补充通知》、财税[2016]140 号《关于明确金融 房地产开发 教育辅助服务等增值税政策的通知》、财税[2017]2 号《关于资管产品增值税政策有关问题的补充通知》、财税[2017]56 号《关于资管产品增值税有关问题的通知》、财税[2017]90 号《关于租入固定资产进项税额抵扣等增值税政策的通知》及其他相关财税法规和实务操作, 主要税项列示如下:

(1) 资管产品运营过程中发生的增值税应税行为, 以资管产品管理人为增值税纳税人。资管产品管理人运营资管产品过程中发生的增值税应税行为, 暂适用简易计税方法, 按照 3% 的征收率缴纳增值税。对资管产品在 2018 年 1 月 1 日前运营过程中发生的增值税应税行为, 未缴纳增值税的, 不再缴纳; 已缴纳增值税的, 已纳税额从资管产品管理人以后月份的增值税应纳税额中抵减。

对证券投资基金管理人运用基金买卖股票、债券的转让收入免征增值税, 对国债、地方政府债以及金融同业往来利息收入亦免征增值税。资管产品管理人运营资管产品提供的贷款服务, 以 2018 年 1 月 1 日起产生的利息及利息性质的收入为销售额。

(2) 对基金从证券市场中取得的收入, 包括买卖股票、债券的差价收入, 股票的股息、红利

收入，债券的利息收入及其他收入，暂不征收企业所得税。

(3) 对基金取得的企业债券利息收入，应由发行债券的企业在向基金支付利息时代扣代缴 20% 的个人所得税。对基金从上市公司取得的股息红利所得，持股期限在 1 个月以内(含 1 个月)的，其股息红利所得全额计入应纳税所得额；持股期限在 1 个月以上至 1 年(含 1 年)的，暂减按 50% 计入应纳税所得额；持股期限超过 1 年的，暂免征收个人所得税。对基金持有的上市公司限售股，解禁后取得的股息、红利收入，按照上述规定计算纳税，持股时间自解禁日起计算；解禁前取得的股息、红利收入继续暂减按 50% 计入应纳税所得额。上述所得统一适用 20% 的税率计征个人所得税。

(4) 基金卖出股票按 0.1% 的税率缴纳股票交易印花税，买入股票不征收股票交易印花税。

(5) 本基金的城市维护建设税、教育费附加和地方教育费附加等税费按照实际缴纳增值税额的适用比例计算缴纳。

#### 6.4.7 关联方关系

##### 6.4.7.1 本报告期存在控制关系或其他重大利害关系的关联方发生变化的情况

本报告期存在控制关系或其他重大利害关系的关联方没有发生变化。

##### 6.4.7.2 本报告期与基金发生关联交易的各关联方

关联方名称	与本基金的关系
鹏华基金管理有限公司（“鹏华基金公司”）	基金管理人、基金销售机构
中国工商银行股份有限公司（“中国工商银行”）	基金托管人
国信证券股份有限公司（“国信证券”）	基金管理人的股东

注：下述关联交易均在正常业务范围内按一般商业条款订立。

#### 6.4.8 本报告期及上年度可比期间的关联方交易

##### 6.4.8.1 通过关联方交易单元进行的交易

##### 6.4.8.1.1 股票交易

金额单位：人民币元

关联方名称	本期 2018 年 1 月 1 日 至 2018 年 6 月 30 日		上年度可比期间 2017 年 1 月 1 日 至 2017 年 6 月 30 日	
	成交金额	占当期股票 成交总额的比例 (%)	成交金额	占当期股票 成交总额的比例 (%)
国信证券	579,149,085.40	53.10	33,218,528.36	9.33

## 6.4.8.1.2 债券交易

注:无。

## 6.4.8.1.3 债券回购交易

金额单位:人民币元

关联方名称	本期 2018年1月1日至2018年6月 30日		上年度可比期间 2017年1月1日至2017年6月30日	
	成交金额	占当期债券回购 成交总额的比例 (%)	成交金额	占当期债券回购 成交总额的比例 (%)
国信证券	403,900,000.00	100.00	79,000,000.00	10.50

## 6.4.8.1.4 权证交易

注:无。

## 6.4.8.1.5 应支付关联方的佣金

金额单位:人民币元

关联方名称	本期 2018年1月1日至2018年6月30日			
	当期 佣金	占当期佣金 总量的比例 (%)	期末应付佣 金余额	占期末应付佣金总额的 比例 (%)
国信证券	527,782.18	53.21	273,567.93	48.45
关联方名称	上年度可比期间 2017年1月1日至2017年6月30日			
	当期 佣金	占当期佣金 总量的比例 (%)	期末应付佣 金余额	占期末应付佣金总额的 比例 (%)
国信证券	30,272.14	9.31	482.64	0.26

注:(1)佣金的计算公式

上海/深圳证券交易所的交易佣金=股票买(卖)成交金额×1%—买(卖)经手费—买(卖)证管费  
等由券商承担的费用

(佣金比率按照与一般证券公司签订的协议条款订立。)

债券及回购交易免费并不计交易佣金,其所计提的债券及回购买卖经手费、证管费及证券结算风

险金均由基金资产承担。

(2) 本基金与关联方已按同业统一的基金佣金计算方式和佣金比例签订了《证券交易单元租用协议》。根据协议规定，上述单位定期或不定期地为鹏华基金公司提供研究服务以及其他研究支持。

#### 6.4.8.2 关联方报酬

##### 6.4.8.2.1 基金管理费

单位：人民币元

项目	本期 2018年1月1日至2018年 6月30日	上年度可比期间 2017年1月1日至 2017年6月30日
当期发生的基金应支付的管理费	5,942,979.92	6,037,490.64
其中：支付销售机构的客户维护费	-	-

注：支付基金管理人鹏华基金公司的管理人报酬年费率为 1.50%，逐日计提，按月支付。日管理费=前一日基金资产净值×1.50%÷当年天数。

##### 6.4.8.2.2 基金托管费

单位：人民币元

项目	本期 2018年1月1日至2018年 6月30日	上年度可比期间 2017年1月1日至 2017年6月30日
当期发生的基金应支付的托管费	990,496.64	1,006,248.43

注：支付基金托管人中国工商银行的托管费年费率为 0.25%，逐日计提，按月支付。日托管费=前一日基金资产净值×0.25%÷当年天数。

##### 6.4.8.2.3 销售服务费

注：无。

##### 6.4.8.3 与关联方进行银行间同业市场的债券(含回购)交易

注：无。

## 6.4.8.4 各关联方投资本基金的情况

## 6.4.8.4.1 报告期内基金管理人运用自有资金投资本基金的情况

注:无。

## 6.4.8.4.2 报告期末除基金管理人之外的其他关联方投资本基金的情况

注:本基金本报告期末及上年度末除基金管理人之外的其他关联方未投资及持有本基金份额。

## 6.4.8.5 由关联方保管的银行存款余额及当期产生的利息收入

单位:人民币元

关联方名称	本期 2018年1月1日至2018年6月30日		上年度可比期间 2017年1月1日至2017年6月30日	
	期末余额	当期利息收入	期末余额	当期利息收入
工商银行	90,163,890.89	484,262.77	52,665,373.07	586,059.30

## 6.4.8.6 本基金在承销期内参与关联方承销证券的情况

注:本基金本报告期及上年度可比期间未参与关联方承销的证券。

## 6.4.8.7 其他关联交易事项的说明

无。

## 6.4.9 期末(2018年06月30日)本基金持有的流通受限证券

## 6.4.9.1 因认购新发/增发证券而于期末持有的流通受限证券

金额单位:人民币元

6.4.9.1.1 受限证券类别: 股票										
证券代码	证券名称	成功认购日	可流通日	流通受限类型	认购价格	期末估值单价	数量 (单位:股)	期末成本总额	期末估值总额	备注
000778	新兴铸管	2018年05月30日	2018年04月06日	新股流通受限	5.15	4.04	3,883,495	19,999,999.25	15,689,319.80	-
000988	华工科技	2018年05月30日	2019年04月06日	新股流通受限	15.80	13.20	1,265,823	20,000,003.40	16,708,863.60	-
000988	华工科技	2018年	2019年	非公开流	15.80	13.60	1,265,822	19,999,987.60	17,215,179.20	-

		06月29日	12月08日	通受限						
002001	新和成	2018年05月18日	2018年12月08日	非公开流通受限	16.47	17.43	1,517,857	24,999,996.00	26,456,247.51	-
002001	新和成	2018年05月18日	2018年12月22日	新股流通受限	16.47	16.85	1,517,857	24,999,996.00	25,575,890.45	-
002250	联化科技	2018年06月25日	2019年12月22日	新股流通受限	15.96	8.15	960,010	15,321,759.60	7,824,081.50	-
002352	顺丰控股	2018年06月29日	2018年01月18日	非公开流通受限	35.19	44.24	809,889	28,499,993.91	35,829,489.36	-
002352	顺丰控股	2018年06月29日	2019年01月18日	新股流通受限	35.19	41.95	809,889	28,499,993.91	33,974,843.55	-
002585	双星新材	2018年06月29日	2018年08月23日	新股流通受限	8.94	5.02	2,237,522	20,000,005.68	11,232,360.44	-
600063	皖维高新	2018年06月29日	2019年08月23日	新股流通受限	4.65	2.53	3,966,893	18,446,052.45	10,036,239.29	-
600133	东湖高新	2018年06月29日	2018年04月17日	新股流通受限	9.20	6.88	1,086,956	10,000,004.40	7,478,264.16	-
600133	东湖高新	2018年06月29日	2019年04月17日	非公开流通受限	9.20	7.29	1,086,957	9,999,995.20	7,923,909.24	-
600771	广誉远	2018年06月29日	2019年05月09日	新股流通受限	35.19	51.53	49,110	1,728,180.90	2,530,638.30	-
601877	正泰电器	2018年	2018年	新股流通	17.58	20.37	1,365,188	24,000,005.04	27,808,879.56	-

		06月 29日	05月 09日	受限						
603105	芯能 科技	2018 年 06月 29日	2019 年 12月 06日	新股 流通 受限	4.83	4.83	3,410	16,470.30	16,470.30	-
603338	浙江 鼎力	2018 年 06月 29日	2018 年 12月 06日	新股 流通 受限	43.57	41.82	229,509	10,000,035.00	9,598,066.38	-
603338	浙江 鼎力	2018 年 06月 29日	2018 年 12月 21日	非公 开流 通受 限	43.57	43.32	229,508	9,999,974.00	9,942,286.56	-
603693	江苏 新能	2018 年 06月 29日	2018 年 02月 22日	新股 流通 受限	9.00	9.00	5,384	48,456.00	48,456.00	-
603706	东方 环宇	2018 年 06月 29日	2019 年 02月 22日	新股 流通 受限	13.09	13.09	1,765	23,103.85	23,103.85	-
603706	东方 环宇	2018 年 06月 29日	2018 年 07月 09日	新股 流通 受限	13.09	13.09	1,765	23,103.85	23,103.85	-
603706	东方 环宇	2018 年 06月 29日	2019 年 11月 22日	新股 流通 受限	13.09	13.09	1,765	23,103.85	23,103.85	-
603706	东方 环宇	2018 年 06月 29日	2018 年 11月 22日	新股 流通 受限	13.09	13.09	1,765	23,103.85	23,103.85	-
603706	东方 环宇	2018 年 06月 29日	2018 年 07月 03日	新股 流通 受限	13.09	13.09	1,765	23,103.85	23,103.85	-
603706	东方 环宇	2018 年 06月 29日	2018 年 07月 09日	新股 流通 受限	13.09	13.09	1,765	23,103.85	23,103.85	-

注:1、新和成于 2018 年 5 月 30 日实施权益分派方案,每 10 股转增 7 股。



- 2、浙江鼎力于 2018 年 5 月 18 日实施权益分派方案, 每 10 股转增 4 股。
- 3、截至本报告期末, 本基金没有持有因认购新发或增发而流通受限的债券及权证。

#### 6.4.9.2 期末持有的暂时停牌等流通受限股票

#### 6.4.9.3 期末债券正回购交易中作为抵押的债券

##### 6.4.9.3.1 银行间市场债券正回购

注: 无。

##### 6.4.9.3.2 交易所市场债券正回购

无。

## § 7 投资组合报告

### 7.1 期末基金资产组合情况

金额单位: 人民币元

序号	项目	金额	占基金总资产的比例 (%)
1	权益投资	652,011,792.99	87.60
	其中: 股票	652,011,792.99	87.60
2	基金投资	-	-
3	固定收益投资	-	-
	其中: 债券	-	-
	资产支持证券	-	-
4	贵金属投资	-	-
5	金融衍生品投资	-	-
6	买入返售金融资产	-	-
	其中: 买断式回购的买入返售金融资产	-	-
7	银行存款和结算备付金合计	92,128,074.99	12.38
8	其他各项资产	201,478.63	0.03
9	合计	744,341,346.61	100.00

### 7.2 报告期末按行业分类的股票投资组合

#### 7.2.1 报告期末按行业分类的境内股票投资组合

代码	行业类别	公允价值 (元)	占基金资产净值比例 (%)
A	农、林、牧、渔业	-	-
B	采矿业	-	-
C	制造业	389,008,085.95	52.39

D	电力、热力、燃气及水生产和供应业	71,559.85	0.01
E	建筑业	15,402,173.40	2.07
F	批发和零售业	47,649,920.00	6.42
G	交通运输、仓储和邮政业	69,804,332.91	9.40
H	住宿和餐饮业	-	-
I	信息传输、软件和信息技术服务业	2,309.16	0.00
J	金融业	28,813,573.00	3.88
K	房地产业	-	-
L	租赁和商务服务业	33,084,907.58	4.46
M	科学研究和技术服务业	-	-
N	水利、环境和公共设施管理业	81,226.14	0.01
O	居民服务、修理和其他服务业	-	-
P	教育	-	-
Q	卫生和社会工作	32,844,128.00	4.42
R	文化、体育和娱乐业	35,249,577.00	4.75
S	综合	-	-
	合计	652,011,792.99	87.82

### 7.2.2 报告期末按行业分类的港股通投资股票投资组合

注：无。

### 7.3 期末按公允价值占基金资产净值比例大小排序的前十名股票投资明细

金额单位：人民币元

序号	股票代码	股票名称	数量（股）	公允价值（元）	占基金资产净值比例（%）
1	002352	顺丰控股	1,619,778	69,804,332.91	9.40
2	002001	新和成	3,035,714	52,032,137.96	7.01
3	601877	正泰电器	1,965,266	41,202,620.52	5.55
4	000778	新兴铸管	8,755,832	36,542,922.16	4.92
5	300144	宋城演艺	1,499,982	35,249,577.00	4.75
6	000988	华工科技	2,531,645	33,924,042.80	4.57
7	002737	葵花药业	1,551,386	33,556,479.18	4.52
8	600057	厦门象屿	6,630,242	33,084,907.58	4.46
9	002044	美年健康	1,453,280	32,844,128.00	4.42
10	002281	光迅科技	1,371,804	29,082,244.80	3.92

注：投资者欲了解本报告期末基金投资的所有股票明细，应阅读登载于鹏华基金管理有限公司网站 <http://www.phfund.com.cn> 的半年度报告正文。

## 7.4 报告期内股票投资组合的重大变动

### 7.4.1 累计买入金额超出期初基金资产净值 2%或前 20 名的股票明细

金额单位：人民币元

序号	股票代码	股票名称	本期累计买入金额	占期初基金资产净值比例 (%)
1	600048	保利地产	50,522,321.79	6.04
2	600340	华夏幸福	41,765,399.41	4.99
3	002419	天虹股份	36,612,352.50	4.38
4	002737	葵花药业	35,014,873.30	4.18
5	002281	光迅科技	34,726,953.96	4.15
6	002044	美年健康	33,881,649.90	4.05
7	601318	中国平安	32,747,378.00	3.91
8	600887	伊利股份	31,639,757.00	3.78
9	600030	中信证券	30,661,426.71	3.66
10	600771	广誉远	29,706,572.39	3.55
11	600566	济川药业	23,821,489.80	2.85
12	603056	德邦股份	23,411,476.82	2.80
13	002341	新纶科技	22,069,082.47	2.64
14	300144	宋城演艺	20,579,819.04	2.46
15	601088	中国神华	17,064,457.06	2.04
16	600741	华域汽车	17,036,880.00	2.04
17	601877	正泰电器	16,253,599.00	1.94
18	002027	分众传媒	15,850,833.00	1.89
19	002024	苏宁易购	15,795,479.00	1.89
20	000651	格力电器	12,763,797.00	1.53

注：买入金额按买入成交金额（成交单价乘以成交数量）填列，不考虑相关交易费用。

### 7.4.2 累计卖出金额超出期初基金资产净值 2%或前 20 名的股票明细

序号	股票代码	股票名称	本期累计卖出金额	占期初基金资产净值比例 (%)
1	600048	保利地产	40,485,392.43	4.84
2	601877	正泰电器	32,134,477.29	3.84
3	600340	华夏幸福	32,114,015.82	3.84
4	000631	顺发恒业	29,274,057.56	3.50
5	601318	中国平安	28,072,795.96	3.35
6	000988	华工科技	25,969,583.17	3.10
7	600887	伊利股份	25,039,823.96	2.99
8	601155	新城控股	25,003,633.51	2.99
9	002244	滨江集团	23,665,778.11	2.83
10	603056	德邦股份	23,285,832.24	2.78
11	002419	天虹股份	21,111,930.18	2.52

12	002310	东方园林	18,989,301.00	2.27
13	002250	联化科技	18,775,497.67	2.24
14	600094	大名城	17,198,968.46	2.06
15	600741	华域汽车	16,500,607.00	1.97
16	002387	维信诺	16,212,197.18	1.94
17	002027	分众传媒	14,108,817.60	1.69
18	601088	中国神华	13,755,826.44	1.64
19	002343	慈文传媒	13,263,416.06	1.59
20	000792	盐湖股份	12,043,200.00	1.44

注:卖出金额按卖出成交金额(成交单价乘以成交数量)填列,不考虑相关交易费用。

#### 7.4.3 买入股票的成本总额及卖出股票的收入总额

单位:人民币元

买入股票成本(成交)总额	568,736,462.65
卖出股票收入(成交)总额	524,380,342.66

注:买入股票成本、卖出股票收入均按买卖成交金额(成交单价乘以成交数量)填列,不考虑相关交易费用。

#### 7.5 期末按债券品种分类的债券投资组合

注:无。

#### 7.6 期末按公允价值占基金资产净值比例大小排序的前五名债券投资明细

注:无。

#### 7.7 期末按公允价值占基金资产净值比例大小排序的前十名资产支持证券投资明细

注:无。

#### 7.8 报告期末按公允价值占基金资产净值比例大小排序的前五名贵金属投资明细

注:无。

#### 7.9 期末按公允价值占基金资产净值比例大小排序的前五名权证投资明细

注:无。

#### 7.10 报告期末本基金投资的股指期货交易情况说明

##### 7.10.1 报告期末本基金投资的股指期货持仓和损益明细

注:无。

### 7.10.2 本基金投资股指期货的投资政策

本基金将根据风险管理的原则，以套期保值为目标，选择流动性好、交易活跃的股指期货合约，充分考虑股指期货的风险收益特征，通过多头或空头的套期保值策略，以改善投资组合的投资效果，实现股票组合的超额收益。

### 7.11 报告期末本基金投资的国债期货交易情况说明

#### 7.11.1 本期国债期货投资政策

本基金基金合同的投资范围尚未包含国债期货投资。

#### 7.11.2 报告期末本基金投资的国债期货持仓和损益明细

注：本基金基金合同的投资范围尚未包含国债期货投资。

#### 7.11.3 本期国债期货投资评价

本基金基金合同的投资范围尚未包含国债期货投资。

### 7.12 投资组合报告附注

#### 7.12.1 基金投资的前十名证券的发行主体本期是否出现被监管部门立案调查，或在报告编制日前一年收到公开谴责、处罚的情形

本基金投资的前十名证券中本期没有发行主体被监管部门立案调查的、或在报告编制日前一年内受到公开谴责、处罚的证券。

#### 7.12.2 基金投资的前十名股票是否超出基金合同规定的备选股票库

本基金投资的前十名证券没有超出基金合同规定的证券备选库

#### 7.12.3 期末其他各项资产构成

单位：人民币元

序号	名称	金额
1	存出保证金	183,288.59
2	应收证券清算款	-
3	应收股利	-
4	应收利息	18,190.04
5	应收申购款	-
6	其他应收款	-
7	待摊费用	-
8	其他	-
9	合计	201,478.63

#### 7.12.4 期末持有的处于转股期的可转换债券明细

注：无。

## 7.12.5 期末前十名股票中存在流通受限情况的说明

金额单位：人民币元

序号	股票代码	股票名称	流通受限部分的公允价值	占基金资产净值比例 (%)	流通受限情况说明
1	002352	顺丰控股	69,804,332.91	9.40	非公开发行
2	002001	新和成	52,032,137.96	7.01	非公开发行
3	000988	华工科技	33,924,042.80	4.57	非公开发行
4	601877	正泰电器	27,808,879.56	3.75	非公开发行
5	000778	新兴铸管	15,689,319.80	2.11	非公开发行

## 7.12.6 投资组合报告附注的其他文字描述部分

由于四舍五入的原因，投资组合报告中数字分项之和与合计项之间可能存在尾差。

## § 8 基金份额持有人信息

## 8.1 期末基金份额持有人户数及持有人结构

份额单位：份

持有人户数 (户)	户均持有的基金 份额	持有人结构			
		机构投资者		个人投资者	
		持有份额	占总份额 比例 (%)	持有份额	占总份额 比例 (%)
240	3,360,343.08	800,296,000.00	99.23	6,186,338.30	0.77

## 8.2 期末上市基金前十名持有人

序号	持有人名称	持有份额 (份)	占上市总份额比例 (%)
1	赵岩	825,140.00	13.36
2	梁潮兴	438,000.00	7.09
3	曾健	426,505.00	6.90
4	谢卓鹏	313,800.00	5.08
5	赵本营	280,000.00	4.53
6	曹卫东	265,618.00	4.30
7	黄靖衍	240,000.00	3.88
8	邓明芳	220,000.00	3.56
9	张宇	211,404.00	3.42
10	刘凌	200,000.00	3.24

注：持有人为场内持有人。

## 8.3 期末基金管理人的从业人员持有本基金的情况

注：截止本报告期末，本基金管理人所有从业人员未持有本基金份额。

#### 8.4 期末基金管理人的从业人员持有本开放式基金份额总量区间情况

注:截止本报告期末,本公司高级管理人员、基金投资和研究部门负责人及本基金的基金经理未持有本基金份额。

### § 9 开放式基金份额变动

单位:份

基金合同生效日(2016年9月20日) 基金份额总额	806,482,338.30
本报告期期初基金份额总额	806,482,338.30
本报告期基金总申购份额	-
减:本报告期基金总赎回份额	-
本报告期基金拆分变动份额(份额减少以“-”填列)	-
本报告期期末基金份额总额	806,482,338.30

注:总申购份额含红利再投。

### § 10 重大事件揭示

#### 10.1 基金份额持有人大会决议

本基金本报告期内无基金份额持有人大会决议。

#### 10.2 基金管理人、基金托管人的专门基金托管部门的重大人事变动

基金管理人的重大人事变动:基金管理人本报告期内无重大人事变动。本报告期基金托管人的专门基金托管部门无重大人事变动。

#### 10.3 涉及基金管理人、基金财产、基金托管业务的诉讼

本报告期无涉及对公司运营管理及基金运作产生重大影响的,与本基金管理人、基金财产、基金托管业务相关的诉讼事项。

#### 10.4 基金投资策略的改变

本基金本报告期内投资策略未改变。

#### 10.5 为基金进行审计的会计师事务所情况

本报告期内未改聘为本基金审计的会计师事务所。

## 10.6 管理人、托管人及其高级管理人员受稽查或处罚等情况

本基金管理人、基金托管人涉及托管业务机构及其高级管理人员在报告期内未受到任何稽查或处罚。

## 10.7 基金租用证券公司交易单元的有关情况

### 10.7.1 基金租用证券公司交易单元进行股票投资及佣金支付情况

金额单位：人民币元

券商名称	交易单元数量	股票交易		应支付该券商的佣金		备注
		成交金额	占当期股票成交总额的比例	佣金	占当期佣金总量的比例	
国信证券	2	579,149,085.40	53.10%	527,782.18	53.21%	-
中信证券	1	222,818,885.40	20.43%	203,055.24	20.47%	-
招商证券	1	141,989,290.89	13.02%	129,395.46	13.05%	-
申万宏源	1	50,733,352.78	4.65%	47,247.96	4.76%	-
兴业证券	1	43,038,509.58	3.95%	39,221.33	3.95%	-
华林证券	1	30,212,659.05	2.77%	24,511.63	2.47%	本报告期内新增
东吴证券	1	22,712,747.39	2.08%	20,698.13	2.09%	-
西南证券	1	-	-	-	-	-

注：交易单元选择的标准和程序：

1) 基金管理人负责选择代理本基金证券买卖的证券经营机构，使用其交易单元作为基金的专用交易单元，选择的标准是：

- (1) 实力雄厚，信誉良好，注册资本不少于 3 亿元人民币；
- (2) 财务状况良好，各项财务指标显示公司经营状况稳定；
- (3) 经营行为规范，最近二年未发生因重大违规行为而受到中国证监会处罚；



- (4) 内部管理规范、严格，具备健全的内控制度，并能满足基金运作高度保密的要求；
- (5) 具备基金运作所需的高效、安全的通讯条件，交易设施符合代理本基金进行证券交易的需要，并能为本基金提供全面的信息服务；
- (6) 研究实力较强，有固定的研究机构和专门的研究人员，能及时为本基金提供高质量的咨询服务。

2) 选择交易单元的程序：

我公司根据上述标准，选定符合条件的证券公司作为租用交易单元的对象。我公司投研部门定期对所选定证券公司的服务进行综合评比，评比内容包括：提供研究报告质量、数量、及时性及提供研究服务主动性和质量等情况，并依据评比结果确定交易单元交易的具体情况。我公司在比较了多家证券经营机构的财务状况、经营状况、研究水平后，向券商租用交易单元作为基金专用交易单元。

### 10.7.2 基金租用证券公司交易单元进行其他证券投资的情况

金额单位：人民币元

券商名称	债券交易		债券回购交易		权证交易	
	成交金额	占当期债券成交总额的比例	成交金额	占当期债券回购成交总额的比例	成交金额	占当期权证成交总额的比例
国信证券	-	-	403,900,000.00	100.00%	-	-
中信证券	-	-	-	-	-	-
招商证券	-	-	-	-	-	-
申万宏源	-	-	-	-	-	-
兴业证券	-	-	-	-	-	-
华林证券	-	-	-	-	-	-
东吴证券	-	-	-	-	-	-
西南证券	-	-	-	-	-	-

## § 11 影响投资者决策的其他重要信息

### 11.1 报告期内单一投资者持有基金份额比例达到或超过 20%的情况

投资者类别	报告期内持有基金份额变化情况					报告期末持有基金情况	
	序号	持有基金份额比例达到	期初份额	申购份额	赎回份额	持有份额	份额占比(%)

		或者 超过 20%的 时间 区间					
机构	1	20180101~20180630	800,251,000.00	-	-	800,251,000.00	99.23
产品特有风险							
基金份额持有人持有的基金份额所占比例过于集中时，可能会因某单一基金份额持有人大额赎回而引起基金净值剧烈波动，甚至可能引发基金流动性风险，基金管理人可能无法及时变现基金资产以应对基金份额持有人的赎回申请，基金份额持有人可能无法及时赎回持有的全部基金份额。							

注：1、申购份额包含基金申购份额、基金转换入份额、场内买入份额、指数分级基金合并份额和红利再投；

2、赎回份额包含基金赎回份额、基金转换出份额、场内卖出份额和指数分级基金拆分份额。

## 11.2 影响投资者决策的其他重要信息

无。

鹏华基金管理有限公司

2018 年 08 月 27 日