

# 建信丰裕多策略灵活配置混合型证券投资 基金 2018 年半年度报告摘要

2018 年 6 月 30 日

基金管理人：建信基金管理有限责任公司

基金托管人：中国银行股份有限公司

送出日期：2018 年 8 月 25 日

## §1 重要提示

### 1.1 重要提示

基金管理人的董事会、董事保证本报告所载资料不存在虚假记载、误导性陈述或重大遗漏，并对其内容的真实性、准确性和完整性承担个别及连带的法律责任。本半年度报告已经三分之二以上独立董事签字同意，并由董事长签发。

基金托管人中国银行股份有限公司根据本基金合同规定，于 2018 年 8 月 23 日复核了本报告中的财务指标、净值表现、利润分配情况、财务会计报告、投资组合报告等内容，保证复核内容不存在虚假记载、误导性陈述或者重大遗漏。

基金管理人承诺以诚实信用、勤勉尽责的原则管理和运用基金资产，但不保证基金一定盈利。

基金的过往业绩并不代表其未来表现。投资有风险，投资者在作出投资决策前应仔细阅读本基金的招募说明书及其更新。

本报告中财务资料未经审计。

本报告期自 2018 年 1 月 1 日起至 6 月 30 日止。

本半年度报告摘要摘自半年度报告正文，投资者欲了解详细内容，应阅读半年度报告正文。

## §2 基金简介

### 2.1 基金基本情况（转型后）

基金简称	建信丰裕多策略灵活配置混合
场内简称	建信丰裕
基金主代码	165317
基金运作方式	<p>契约型</p> <p>本基金在封闭期内不办理申购与赎回业务，但投资人可在本基金上市交易后通过深圳证券交易所转让基金份额。</p> <p>本基金的封闭期是指自建信丰裕定增灵活配置混合型证券投资基金基金合同生效之日起（含）至建信丰裕定增灵活配置混合型证券投资基金基金合同生效日 24 个月（含）后对应日（如遇非工作日，或该年份日历中不存在该对应日的，则顺延至下一个工作日）止的期间。</p> <p>封闭期届满后，本基金开放运作，并更名为建信丰裕多策略灵活配置混合型证券投资基金（LOF），投资人可在基金的开放日办理申购和赎回业务。</p>
基金合同生效日	2018 年 2 月 28 日
基金管理人	建信基金管理有限责任公司
基金托管人	中国银行股份有限公司
报告期末基金份额总额	640,857,885.49 份
基金合同存续期	不定期
基金份额上市的证券交易所	深圳证券交易所
上市日期	2017 年 10 月 13 日

### 2.1 基金基本情况（转型前）

基金简称	建信丰裕定增灵活配置混合
场内简称	建信丰裕
基金主代码	165317
基金运作方式	<p>契约型</p> <p>本基金自《基金合同》生效之日起（含）至基金合同生效日 24 个月（含）后对应日（如遇非工作日，或该年份日历中不存在该对应日的，则顺延至下一个工作日）止的期间为封闭期。</p> <p>封闭期届满后，本基金开放运作。</p>
基金合同生效日	2016 年 9 月 29 日
基金管理人	建信基金管理有限责任公司
基金托管人	中国银行股份有限公司
报告期末基金份额总额	640,857,885.49 份
基金合同存续期	不定期

基金份额上市的证券交易所	深圳证券交易所
上市日期	2017 年 10 月 13 日

## 2.2 基金产品说明（转型后）

投资目标	在封闭期内，本基金主要投资于定向增发的证券，基金管理人在严格控制风险的前提下，通过对定向增发证券投资价值的深入分析，力争基金资产的长期稳定增值。开放运作后，本基金主要在对公司股票投资价值的长期跟踪和深入分析的基础上，挖掘和把握国内经济结构调整和升级的大背景下的事件性投资机会，力争基金资产的长期稳定增值。
投资策略	本基金将按照风险收益配比原则，实行动态的资产配置。在本基金的封闭期，基金管理人将主要采取参与定向增发策略，本基金开放式运作后，主要采用事件驱动的投资策略。
业绩比较基准	沪深 300 指数收益率×50%+中债综合指数收益率（全价）×50%。
风险收益特征	本基金为混合型基金，其预期收益及预期风险水平低于股票型基金，高于债券型基金及货币市场基金，属于中高收益/风险特征的基金。

## 2.2 基金产品说明（转型前）

投资目标	在封闭期内，本基金主要投资于定向增发的证券，基金管理人在严格控制风险的前提下，通过对定向增发证券投资价值的深入分析，力争基金资产的长期稳定增值。开放运作后，本基金主要在对公司股票投资价值的长期跟踪和深入分析的基础上，挖掘和把握国内经济结构调整和升级的大背景下的事件性投资机会，力争基金资产的长期稳定增值。
投资策略	本基金将按照风险收益配比原则，实行动态的资产配置。在本基金的封闭期，基金管理人将主要采取参与定向增发策略，本基金开放式运作后，主要采用事件驱动的投资策略。
业绩比较基准	沪深 300 指数收益率×50%+中债综合指数收益率（全价）×50%。
风险收益特征	本基金为混合型基金，其预期收益及预期风险水平低于股票型基金，高于债券型基金及货币市场基金，属于中高收益/风险特征的基金。

## 2.3 基金管理人和基金托管人

项目		基金管理人	基金托管人
名称		建信基金管理有限责任公司	中国银行股份有限公司
信息披露负责人	姓名	吴曙明	王永民
	联系电话	010-66228888	010-66594896
	电子邮箱	xinxipilu@ccbfund.cn	fcid@bankofchina.com
客户服务电话		400-81-95533 010-66228000	95566
传真		010-66228001	010-66594942

## 2.4 信息披露方式

登载基金年度报告正文的管理人互联网网址	<a href="http://www.ccbfund.cn">http://www.ccbfund.cn</a>
基金年度报告备置地点	基金管理人和基金托管人的住所

## §3 主要财务指标、基金净值表现及利润分配情况

### 3.1 主要会计数据和财务指标

转型后

金额单位：人民币元

3.1.1 期间数据和指标	2018 年 2 月 28 日(基金合同生效日)至 2018 年 6 月 30 日
本期已实现收益	-34,562,515.09
本期利润	-47,799,286.95
加权平均基金份额本期利润	-0.0746
本期加权平均净值利润率	-7.65%
本期基金份额净值增长率	-7.52%
3.1.2 期末数据和指标	2018 年 6 月 30 日
期末可供分配利润	-52,920,747.05
期末可供分配基金份额利润	-0.0826
期末基金资产净值	587,937,138.44
期末基金份额净值	0.9174
3.1.3 累计期末指标	2018 年 6 月 30 日
基金份额累计净值增长率	-7.52%

1、本期已实现收益指基金本期利息收入、投资收益、其他收入（不含公允价值变动收益）扣除相关费用后的余额，本期利润为本期已实现收益加上本期公允价值变动收益。

2、期末可供分配利润的计算方法：如果期末未分配利润的未实现部分为正数，则期末可供分配利润的金额为期末未分配利润的已实现部分；如果期末未分配利润的未实现部分为负数，则期末可供分配利润的金额为期末未分配利润（已实现部分相抵未实现部分）。

3、所述基金业绩指标不包括持有人认购或交易基金的各项费用，计入费用后实际收益水平要低于所列数字。

## 转型前

金额单位：人民币元

<b>3.1.1 期间数据和指标</b>	2018 年 1 月 1 日至 2018 年 2 月 27 日
本期已实现收益	6,088,693.46
本期利润	-14,186,001.64
加权平均基金份额本期利润	-0.0221
本期加权平均净值利润率	-2.19%
本期基金份额净值增长率	-2.18%
<b>3.1.2 期末数据和指标</b>	2018 年 2 月 27 日
期末可供分配利润	-5,121,460.10
期末可供分配基金份额利润	-0.0080
期末基金资产净值	635,736,425.39
期末基金份额净值	0.9920
<b>3.1.3 累计期末指标</b>	2018 年 2 月 27 日
基金份额累计净值增长率	-0.80%

1、本期已实现收益指基金本期利息收入、投资收益、其他收入（不含公允价值变动收益）扣除相关费用后的余额，本期利润为本期已实现收益加上本期公允价值变动收益。

2、期末可供分配利润的计算方法：如果期末未分配利润的未实现部分为正数，则期末可供分配利润的金额为期末未分配利润的已实现部分；如果期末未分配利润的未实现部分为负数，则期末可供分配利润的金额为期末未分配利润（已实现部分相抵未实现部分）。

3、所述基金业绩指标不包括持有人认购或交易基金的各项费用，计入费用后实际收益水平要低于所列数字。

## 3.2 基金净值表现（转型后）

### 3.2.1 基金份额净值增长率及其与同期业绩比较基准收益率的比较

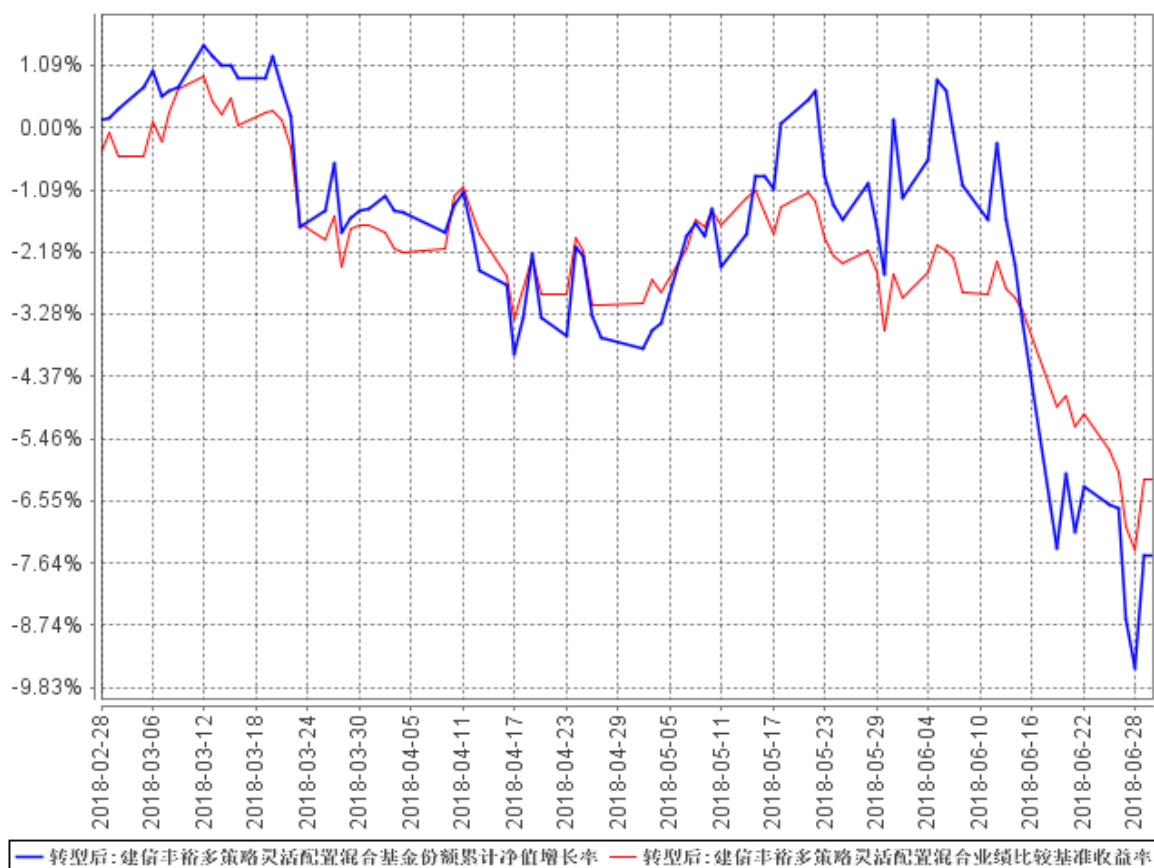
阶段	份额净值增长率①	份额净值增长率标准差②	业绩比较基准收益率③	业绩比较基准收益率标准差④	①—③	②—④
过去一个月	-7.65%	1.41%	-3.70%	0.64%	-3.95%	0.77%
过去三个月	-6.18%	1.09%	-4.52%	0.57%	-1.66%	0.52%
自基金合同生效起至今	-7.52%	0.97%	-6.16%	0.54%	-1.36%	0.43%

本基金的业绩比较基准为：沪深 300 指数收益率×50%+中债综合指数收益率（全价）×50%。

沪深 300 指数选样科学客观，流动性高，是目前市场上较有影响力的股票投资业绩比较基准。中债综合指数具广泛市场代表性，旨在综合反映债券全市场整体价格和投资回报情况。基于本基金的特征，使用上述业绩比较基准能够忠实反映本基金的风险收益特征。

### 3.2.2 自基金转型以来基金份额累计净值增长率变动及其与同期业绩比较基准收益率变动的比较

建信丰裕多策略灵活配置混合基金份额累计净值增长率与同期业绩比较基准收益率的历史走势对比图



本报告期，本基金的投资组合比例符合基金合同的要求。

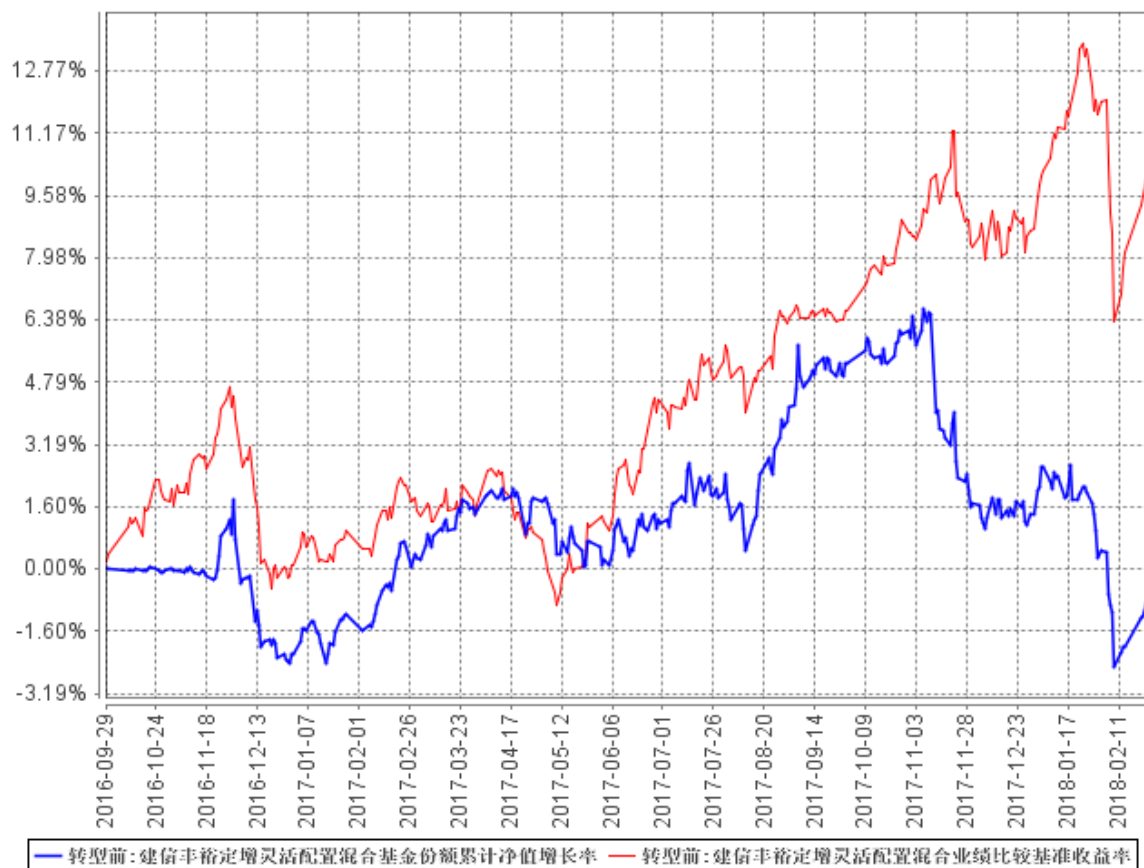
## 3.2 基金净值表现（转型前）

### 3.2.1 基金份额净值增长率及其与同期业绩比较基准收益率的比较

阶段	份额净值增长率①	份额净值增长率标准差②	业绩比较基准收益率③	业绩比较基准收益率标准差④	①-③	②-④
过去六个月	-2.18%	0.46%	0.73%	0.65%	-2.91%	-0.19%
过去一年	-1.94%	0.42%	5.01%	0.43%	-6.95%	-0.01%
自基金合同生效起至今	-0.80%	0.36%	9.50%	0.38%	-10.30%	-0.02%

### 3.2.2 自基金合同生效以来基金份额累计净值增长率变动及其与同期业绩比较基准收益率变动的比较

建信丰裕定增灵活配置混合基金份额累计净值增长率与同期业绩比较基准收益率的历史走势对比图



本报告期，本基金的投资组合比例符合基金合同的要求。



## §4 管理人报告

### 4.1 基金管理人及基金经理情况

#### 4.1.1 基金管理人及其管理基金的经验

经中国证监会证监基金字[2005]158 号文批准，建信基金管理有限责任公司成立于 2005 年 9 月 19 日，注册资本 2 亿元。目前公司的股东为中国建设银行股份有限公司、信安金融服务公司、中国华电集团资本控股有限公司，其中中国建设银行股份有限公司出资额占注册资本的 65%，信安金融服务公司出资额占注册资本的 25%，中国华电集团资本控股有限公司出资额占注册资本的 10%。

公司下设综合管理部、权益投资部、固定收益投资部、金融工程及指数投资部、专户投资部、海外投资部、资产配置及量化投资部、交易部、研究部、创新发展部、市场营销部、专户理财部、机构业务部、网络金融部、人力资源管理部、基金运营部、财务管理部、信息技术部、风险管理部和内控合规部，以及深圳、成都、上海、北京、广州五家分公司和华东、西北、东北、武汉、南京五个营销中心，并在上海设立了子公司——建信资本管理有限责任公司。自成立以来，公司秉持“创新、诚信、专业、稳健、共赢”的核心价值观，恪守“持有人利益重于泰山”的原则，以“建设财富生活”为崇高使命，坚持规范运作，致力成为“国际一流、国内领先的综合性资产管理公司”。

截至 2018 年 6 月 30 日，公司旗下有建信恒久价值混合型证券投资基金、建信优选成长混合型证券投资基金、建信核心精选混合型证券投资基金、建信内生动力混合型证券投资基金、建信双利策略主题分级股票型证券投资基金、建信社会责任混合型证券投资基金、建信优势动力混合型证券投资基金（LOF）、建信创新中国混合型证券投资基金、建信改革红利股票型证券投资基金、深证基本面 60 交易型开放式指数证券投资基金及其联接基金、上证社会责任交易型开放式证券投资指数基金及其联接基金、建信沪深 300 指数证券投资基金（LOF）、建信深证 100 指数增强型证券投资基金、建信中证 500 指数增强型证券投资基金、建信央视财经 50 指数分级发起式证券投资基金、建信全球机遇混合型证券投资基金、建信新兴市场优选混合型证券投资基金、建信全球资源混合型证券投资基金、建信优化配置混合型证券投资基金、建信积极配置混合型证券投资基金、建信恒稳价值混合型证券投资基金、建信消费升级混合型证券投资基金、建信安心保本混合型证券投资基金、建信健康民生混合型证券投资基金、建信稳定增利债券型证券投资基金、建信收益增强债券型证券投资基金、建信纯债债券型证券投资基金、建信安心回报定期开

放债券型证券投资基金、建信双息红利债券型证券投资基金、建信转债增强债券型证券投资基金、建信双债增强债券型证券投资基金、建信安心回报两年定期开放债券型证券投资基金、建信稳定添利债券型证券投资基金、建信信用增强债券型证券投资基金、建信周盈安心理财债券型证券投资基金、建信双周安心理财债券型证券投资基金、建信月盈安心理财债券型证券投资基金、建信双月安心理财债券型证券投资基金、建信嘉薪宝货币市场基金、建信货币市场基金、建信中小盘先锋股票型证券投资基金、建信潜力新蓝筹股票型证券投资基金、建信现金添利货币市场基金、建信稳定得利债券型证券投资基金、建信睿盈灵活配置混合型证券投资基金、建信信息产业股票型证券投资基金、建信稳健回报灵活配置混合型证券投资基金、建信环保产业股票型证券投资基金、建信回报灵活配置混合型证券投资基金、建信鑫安回报灵活配置混合型证券投资基金、建信新经济灵活配置混合型证券投资基金、建信鑫丰回报灵活配置混合型证券投资基金、建信互联网+产业升级股票型证券投资基金、建信大安全战略精选股票型证券投资基金、建信中证互联网金融指数分级发起式证券投资基金、建信精工制造指数增强型证券投资基金、建信鑫利灵活配置混合型证券投资基金、建信稳定丰利债券型证券投资基金、建信裕利灵活配置混合型证券投资基金、建信弘利灵活配置混合型证券投资基金、建信目标收益一年期债券型证券投资基金、建信现代服务业股票型证券投资基金、建信汇利灵活配置混合型证券投资基金、建信兴利灵活配置混合型证券投资基金、建信现金增利货币市场基金、建信多因子量化股票型证券投资基金、建信现金添益交易型货币市场基金、建信丰裕多策略灵活配置混合型证券投资基金、建信天添益货币市场基金、建信瑞丰添利混合型证券投资基金、建信恒安一年定期开放债券型证券投资基金、建信睿享纯债债券型证券投资基金、建信恒瑞一年定期开放债券型证券投资基金、建信恒远一年定期开放债券型证券投资基金、建信睿富纯债债券型证券投资基金、建信鑫荣回报灵活配置混合型证券投资基金、建信稳定鑫利债券型证券投资基金、建信鑫瑞回报灵活配置混合型证券投资基金、建信中国制造 2025 股票型证券投资基金、建信民丰回报定期开放混合型证券投资基金、建信瑞福添利混合型证券投资基金、建信高端医疗股票型证券投资基金、建信中证政策性金融债 1-3 年指数证券投资基金 (LOF)、建信中证政策性金融债 8-10 年指数证券投资基金 (LOF)、建信建信量化事件驱动股票型证券投资基金、建信福泽安泰混合型基金中基金 (FOF)、建信鑫稳回报灵活配置混合型证券投资基金、建信上证 50 交易型开放式指数证券投资基金、建信鑫利回报灵活配置混合型证券投资基金、建信龙头企业股票型证券投资基金、建信睿和纯债定期开放债券型发起式证券投资基金、建信创业板交易型开放式指数证券投资基金及其联接基金、建信鑫泽回报灵活配置混合型证券投资基金、建信智享添鑫定期开放混合型证券投资基金、建信睿丰纯债定期开放债券型发起式证券投资基金、建信战略精选灵活配置混合型证券投资基金、建信 MSCI 中国 A 股国际

通交易型开放式指数证券投资基金及其联接基金，共计 101 只开放式基金，管理的基金净资产规模共计为 6,342.88 亿元。

#### 4.1.2 基金经理（或基金经理小组）及基金经理助理简介（转型后）

姓名	职务	任本基金的基金经理（助理）期限		证券从业年限	说明
		任职日期	离任日期		
吴尚伟	权益投资部联席投资官、本基金的基金经理	2018 年 2 月 28 日	-	12	硕士，权益投资部联席投资官。2004 年 9 月至 2007 年 4 月任长城伟业期货经纪有限公司深圳分公司投资顾问；2008 年 8 月至 2011 年 7 月任银华基金管理公司研究员；2011 年 7 月加入我公司，历任研究员、研究主管、研究部总监助理、权益投资部基金经理兼研究部总经理助理、权益投资部基金经理、权益投资部联席投资官，2014 年 11 月 25 日起任建信内生动力混合型证券投资基金的基金经理；2016 年 9 月 29 日起任建信丰裕定增灵活配置混合型证券投资基金的基金经理，该基金于 2018 年 2 月 28 日起改名为建信丰裕多策略灵活配置混合型证券投资基金，吴尚伟继续担任该基金的基金经理；2017 年 1 月 24 日起任建信恒稳价值混合型证券投资基金的基金经理；2018 年 1 月 30 日起任建信安心保本五号混合型证券投资基金的基金经理，该基金于 2018 年 2 月 6 日起转型为建信弘利灵活配置混合型证券投资基金，吴尚伟继续担任该基金的基金经理。

#### 4.1.2 基金经理（或基金经理小组）及基金经理助理简介（转型前）

姓名	职务	任本基金的基金经理（助理）期限		证券从业年限	说明
		任职日期	离任日期		
吴尚伟	权益投资部联席投资官、本基金的基金经理	2016 年 9 月 29 日	2018 年 2 月 27 日	12	硕士，权益投资部联席投资官。2004 年 9 月至 2007 年 4 月任长城伟业期货经纪有限公司深圳分公司投资顾问；2008 年 8 月至 2011 年 7 月任银华基金管理公司研究员；2011 年 7 月加入我公司，历任研究员、研究主管、研究部总监助理、权益投资部基金经理兼研究部总经理助理、权益投资部基金经理、权益投资部联席投资官，2014 年 11 月 25 日起任建信内生动力混合型证券投资基金的基金经理；2016 年 9 月 29 日起任建信丰裕定增灵活配置混合型证券投资基金的基金经理，该基金于 2018 年 2 月 28 日起改名为建信丰裕多策略灵活配置混合型证券投资基金，吴尚伟继续担任该基金的基金经理；2017 年 1 月 24 日起任建信恒稳价值混合型证券投资基金的基金经理；2018 年 1 月 30 日起任建信安心保本五号混合型证券投资基金的基金经理，该基金于 2018 年 2 月 6 日起转型为建信弘利灵活配置混合型证券投资基金，吴尚伟继续担任该基金的基金经理。

#### 4.2 管理人对报告期内本基金运作遵规守信情况的说明

本报告期内，本基金管理人严格遵守《证券投资基金法》、《证券投资基金销售管理办法》、《公开募集证券投资基金运作管理办法》、《证券投资基金信息披露管理办法》、基金合同

和其他法律法规、部门规章，依照诚实信用、勤勉尽责、安全高效的原则管理和运用基金资产，在认真控制投资风险的基础上，为基金持有人谋求最大利益，没有发生违反法律法规的行为。

### 4.3 管理人对报告期内公平交易情况的专项说明

#### 4.3.1 公平交易制度的执行情况

为了公平对待投资人，保护投资人利益，避免出现不正当关联交易、利益输送等违法违规行为，公司根据《证券投资基金法》、《证券投资基金管理公司内部控制指导意见》、《证券投资基金公司公平交易制度指导意见》、《基金管理公司特定客户资产管理业务试点办法》等法律法规和公司内部制度，制定和修订了《公平交易管理办法》、《异常交易管理办法》、《公司防范内幕交易管理办法》、《利益冲突管理办法》等风险管控制度。公司使用的交易系统中设置了公平交易模块，一旦出现不同基金同时买卖同一证券时，系统自动切换至公平交易模块进行操作，确保在投资管理活动中公平对待不同投资组合，严禁直接或通过第三方的交易安排在不同投资组合之间进行利益输送。

#### 4.3.2 异常交易行为的专项说明

本报告期内，本基金管理人所有投资组合参与的交易所公开竞价同日反向交易成交较少的单边交易量超过该证券当日成交量的 5% 的情况有 1 次，原因是投资组合投资策略需要，未导致不公平交易和利益输送。

### 4.4 管理人对报告期内基金的投资策略和业绩表现的说明

#### 4.4.1 报告期内基金投资策略和运作分析

回顾 2018 年上半年宏观经济表现，总体继续保持稳中向好的态势，增速小幅回落。上半年实现国内生产总值 418961 亿元，同比增长 6.8%，比 17 年同期小幅回落 0.1 个百分点。内需对于经济拉动的作用不断提高，其中最终消费支出对 GDP 增长的贡献率为 78.5%，表明消费已经是拉动我国经济增长的最重要引擎；投资受到基建投资增速下滑的影响对经济的拉动有所减弱；受到贸易摩擦等因素影响，净出口对于 GDP 增长的贡献由正转负。整体看，虽然上半年外部环境不确定性增多、国内处于新旧动能转换的过程中，但是国民经济总体仍保持较为平稳增长态势。

上半年物价水平总体运行平稳，CPI 温和上涨，PPI 稳中有涨。上半年，全国 CPI 上涨 2.0%，涨幅比去年同期扩大 0.6 个百分点。工业品价格指数上半年同比增长 3.9%，涨幅比去年同期回落 2.7 个百分点。

上半年货币政策维持了稳健中性的主基调，同时更加强调灵活适度。从货币操作上看，上半年人民银行又进行了两次定向降准操作，此外央行还通过中期借贷便利和逆回购等操作向市场投放流动性，整体来看上半年资金面情况较为平稳，资金利率持续维持较低水平。政策利率上看，美联储在 3 月进行 2018 年来首次联邦基金利率加息，人民银行紧跟着对逆回购利率加息 5BP。此外上半年人民银行和银保监会陆续颁布了《资管新规》正式稿和《理财新规（征求意见稿）》等重要监管文件，并结合实体经济情况做出补充意见，以保证政策过渡期内市场和经济的平稳运行。上半年人民币兑美元贬值程度较大，中间价从年初的 6.5342 贬值到二季度末的 6.6166，且贬值预期有所加强。

今年以来股票市场表现低迷，各市场指数均录得负涨幅，其中上证综指下跌 13.90%，沪深 300 指数下跌 12.90%，创业板指数下跌 8.33%。从板块和风格轮动看，今年以来的市场呈现出典型的后周期特征。年初以地产、金融为代表的价值板块表现最佳；2-3 月，医药、信息技术等成长性较高的行业反弹，带动创业板取得阶段性收益；4-6 月，消费、医药等后周期行业持续取得超额收益。整体来看，行业绝对收益的持续性不强，后周期、防御板块相对占优，仅医药、食品饮料、旅游板块取得正收益。

上半年市场下跌的核心背景是去杠杆过程带来的信用紧缩，并且贸易摩擦的冲击成为越发显著的外在影响因素。2018 年去杠杆进入“深水区”，2017 年的“紧货币”有效抑制了资金在金融体系内的空转套利，中小银行的负债端受冲击最大，实体经济感受尚不明显，而且受益于供给侧改革及三四线楼市火热，房地产链条及周期品盈利大幅改善。然而今年去杠杆开始触碰到资产端，前有资管新规出台，后有对信用违约和融资成本上升的默许，让打破刚兑成为现实，较严的信用紧缩对实体经济和股票基本面形成实质性冲击。同时，信用紧缩对股票市场流动性的冲击体现为大面积股权质押风险的暴露。

在市场下跌过程中，主流赛道上的优质公司取得较好的超额收益，行业空间大、增长趋势明确、业绩可预测性强的个股被给予估值溢价，立足于产业  $\beta$  基础上的优质  $\alpha$  成为核心选股思路，这与 2017 年大市值个股普涨的主线有所不同。

本基金在上半年变更基金合同，修改了投资二级市场的比例限制，以期适当抓住市场机会为投资者创造收益，期间主要投资了消费品行业，包括食品饮料、医药、轻工等板块，个股选择上综合考虑了潜在收益空间和未来景气度的变化。本基金 6 月份之前表现较好，二级市场的投资获得一定正收益，但是 6 月份以后市场出现快速下跌，且多数板块跌幅较大，使得本基金出现了明显回撤。

#### 4.4.2 报告期内基金的业绩表现

本报告期基金净值增长率-7.52%，波动率 0.97%，业绩比较基准收益率-6.16%，波动率 0.54%。

#### 4.5 管理人对宏观经济、证券市场及行业走势的简要展望

下半年经济短周期处于下行中继，企业盈利承压。宏观经济趋于疲软在 2018 年上半年的部分数据中已经有所表现，基建投资下行较多，房地产投资增速乏力，消费数据在 6 月份超预期下滑，短周期经济运行压力增大成为市场的一致预期。从宏观经济向微观企业利润的传导普遍有 1-2 个季度的时滞，这意味着当前企业利润增速处于顶部区间。

我们预计在经济进入可能的衰退时，往往会出现宏观政策的对冲。面对贸易摩擦及去杠杆过程的冲击，保持就业的稳定越来越重要，宏观政策已经做出部分调整，政策组合向“紧信用、松货币、宽财政”转变，有助于防范局部危机的发生，实现平稳去杠杆。我们预计在政策的微调下，下半年经济将不会出现重大风险，且有助于改善目前悲观的增长预期。

估值层面，目前 A 股估值已经跌至几次历史低点附近，而且与债券比较股票市场的收益率已经具备足够吸引力。

综上，我们对下半年的市场保持谨慎乐观，看好经济预期改善带来的低估值蓝筹的修复行情，同时保持对消费品板块的关注，组合将继续持有估值与成长基本匹配的稳健类投资品种。另外，本基金将在三季度末结束封闭期，组合尚持有有一定比例的限售类定增股票，我们将择机通过大宗交易等方式，降低该类股票的持仓，保持基金的合理流动性。我们将适当控制仓位和组合结构，对市场保持谨慎乐观，尽力为基金持有人创造回报。

#### 4.6 管理人对报告期内基金估值程序等事项的说明

本报告期内，本管理人根据中国证监会[2017]13号文《中国证监会关于证券投资基金估值业务的指导意见》等相关规定，继续加强和完善对基金估值的内部控制程序。

本公司设立资产估值委员会，主要负责审核和决定受托资产估值相关事宜，确保受托资产估值流程和结果公允合理。资产估值委员会由公司分管核算业务的高管、督察长、内控合规部、风险管理部和资产核算部门负责人组成。分管投资、研究业务的公司高管、相关投资管理部门负责人、相关研究部门负责人作为投资产品价值研究的专业成员出席资产估值委员会会议。

资产估值委员会成员均为多年从事估值运作、证券行业研究、风险管理工作，熟悉业内法律法规的专家型人员。

本公司基金经理参与讨论估值原则及方法，但对估值政策和估值方案不具备最终表决权。

本公司参与估值流程的各方之间不存在任何的重大利益冲突。

本公司根据《中国证券投资基金业协会估值核算工作小组关于 2015 年 1 季度固定收益品种的估值处理标准》，与中债金融估值中心有限公司签署《中债信息产品服务协议》，并依据其提供的中债收益率曲线及估值价格对公司旗下基金持有的银行间固定收益品种进行估值（适用非货币基金）或影子定价（适用货币基金和理财类基金）；对公司旗下基金持有的在证券交易所上市或挂牌转让的固定收益品种（可转换债券、资产支持证券和私募债券除外），本公司采用中证指数有限公司独立提供的债券估值价格进行估值。

本公司与中证指数有限公司签署《流通受限股票流动性折扣委托计算协议》，并依据《证券投资基金投资流通受限股票估值指引（试行）》和中证指数有限公司独立提供的流通受限股票流动性折扣，对公司旗下基金持有的流通受限股票进行估值。

#### **4.7 管理人对报告期内基金利润分配情况的说明**

本报告期内本基金未实施利润分配，符合相关法律法规及本基金合同中关于收益分配条款的规定。



## §5 托管人报告

### 5.1 报告期内本基金托管人遵规守信情况声明

本报告期内，中国银行股份有限公司（以下称“本托管人”）在建信丰裕多策略灵活配置混合型证券投资基金（以下称“本基金”）的托管过程中，严格遵守《证券投资基金法》及其他有关法律法规、基金合同和托管协议的有关规定，不存在损害基金份额持有人利益的行为，完全尽职尽责地履行了应尽的义务。

### 5.2 托管人对报告期内本基金投资运作遵规守信、净值计算、利润分配等情况的说明

本报告期内，本托管人根据《证券投资基金法》及其他有关法律法规、基金合同和托管协议的规定，对本基金管理人的投资运作进行了必要的监督，对基金资产净值的计算、基金份额申购赎回价格的计算以及基金费用开支等方面进行了认真地复核，未发现本基金管理人存在损害基金份额持有人利益的行为。

### 5.3 托管人对本年度报告中财务信息等内容的真实、准确和完整发表意见

本报告中的财务指标、净值表现、收益分配情况、财务会计报告（注：财务会计报告中的“金融工具风险及管理”部分未在托管人复核范围内）、投资组合报告等数据真实、准确和完整。

## §6 半年度财务会计报告（未经审计）（转型后）

### 6.1 资产负债表（转型后）

会计主体：建信丰裕多策略灵活配置混合型证券投资基金

报告截止日：2018 年 6 月 30 日

单位：人民币元

资产	附注号	本期末 2018 年 6 月 30 日
<b>资产：</b>		
银行存款		191,032,816.49
结算备付金		8,688,924.08
存出保证金		179,133.35
交易性金融资产		390,344,625.15
其中：股票投资		390,344,625.15
基金投资		-
债券投资		-
资产支持证券投资		-
贵金属投资		-
衍生金融资产		-
买入返售金融资产		-
应收证券清算款		-
应收利息		37,225.39
应收股利		-
应收申购款		-
递延所得税资产		-
其他资产		-
资产总计		590,282,724.46
<b>负债和所有者权益</b>	<b>附注号</b>	<b>本期末 2018 年 6 月 30 日</b>
<b>负债：</b>		
短期借款		-
交易性金融负债		-
衍生金融负债		-
卖出回购金融资产款		-
应付证券清算款		-
应付赎回款		-
应付管理人报酬		756,686.81
应付托管费		126,114.52
应付销售服务费		-

应付交易费用		1,211,350.66
应交税费		-
应付利息		-
应付利润		-
递延所得税负债		-
其他负债		251,434.03
负债合计		2,345,586.02
<b>所有者权益：</b>		
实收基金		640,857,885.49
未分配利润		-52,920,747.05
所有者权益合计		587,937,138.44
负债和所有者权益总计		590,282,724.46

报告截止日 2018 年 06 月 30 日，基金份额净值 0.9174 元，基金份额总额 640,857,885.49 份。

## 6.2 利润表

会计主体：建信丰裕多策略灵活配置混合型证券投资基金

本报告期：2018 年 2 月 28 日(基金合同生效日)至 2018 年 6 月 30 日

单位：人民币元

项目	附注号	本期 2018 年 2 月 28 日(基金合同生效日)至 2018 年 6 月 30 日
<b>一、收入</b>		-42,175,751.56
1. 利息收入		1,683,233.31
其中：存款利息收入		433,150.97
债券利息收入		-
资产支持证券利息收入		-
买入返售金融资产收入		1,250,082.34
其他利息收入		-
2. 投资收益（损失以“-”填列）		-30,622,213.01
其中：股票投资收益		-35,940,589.86
基金投资收益		-
债券投资收益		-
资产支持证券投资收益		-
贵金属投资收益		-
衍生工具收益		-
股利收益		5,318,376.85
3. 公允价值变动收益（损失以“-”号填列）		-13,236,771.86
4. 汇兑收益（损失以“-”号填列）		-
5. 其他收入（损失以“-”号填列）		-
<b>减：二、费用</b>		5,623,535.39

1. 管理人报酬	6.4.10.2.1	3,154,544.47
2. 托管费	6.4.10.2.2	525,757.48
3. 销售服务费	6.4.10.2.3	-
4. 交易费用		1,763,391.93
5. 利息支出		-
其中：卖出回购金融资产支出		-
6. 税金及附加		-
7. 其他费用		179,841.51
<b>三、利润总额（亏损总额以“-”号填列）</b>		<b>-47,799,286.95</b>
减：所得税费用		-
<b>四、净利润（净亏损以“-”号填列）</b>		<b>-47,799,286.95</b>

### 6.3 所有者权益（基金净值）变动表

会计主体：建信丰裕多策略灵活配置混合型证券投资基金

本报告期：2018 年 2 月 28 日(基金合同生效日)至 2018 年 6 月 30 日

单位：人民币元

项目	本期 2018 年 2 月 28 日(基金合同生效日)至 2018 年 6 月 30 日		
	实收基金	未分配利润	所有者权益合计
一、期初所有者权益（基金净值）	640,857,885.49	-5,121,460.10	635,736,425.39
二、本期经营活动产生的基金净值变动数（本期利润）	-	-47,799,286.95	-47,799,286.95
三、本期基金份额交易产生的基金净值变动数（净值减少以“-”号填列）	-	-	-
其中：1. 基金申购款	-	-	-
2. 基金赎回款（以“-”号填列）	-	-	-
四、本期向基金份额持有人分配利润产生的基金净值变动（净值减少以“-”号填列）	-	-	-
五、期末所有者权益（基金净值）	640,857,885.49	-52,920,747.05	587,937,138.44

报表附注为财务报表的组成部分。

本报告 6.1 至 6.4 财务报表由下列负责人签署：

<u>张军红</u>	<u>吴曙明</u>	<u>丁颖</u>
基金管理人负责人	主管会计工作负责人	会计机构负责人

## 6.4 报表附注

### 6.4.1 基金基本情况

建信丰裕多策略灵活配置混合型证券投资基金(以下简称“本基金”)是由原建信丰裕定增灵活配置混合型证券投资基金转型而来。根据原建信丰裕定增灵活配置混合型证券投资基金的基金管理人于 2018 年 2 月 28 日发布的《关于建信丰裕定增灵活配置混合型证券投资基金基金份额持有人大会表决结果暨决议生效的公告》和《建信基金管理有限责任公司关于建信丰裕定增灵活配置混合型证券投资基金名称变更的公告》，基金生效日为 2018 年 2 月 28 日。原建信丰裕定增灵活配置混合型证券投资基金转型后基金名称相应变更为“建信丰裕多策略灵活配置混合型证券投资基金”，建信丰裕定增灵活配置混合型证券投资基金份额转换为建信丰裕多策略灵活配置混合型证券投资基金份额。自 2018 年 2 月 28 日起《建信丰裕多策略灵活配置混合型证券投资基金基金合同》、《建信丰裕多策略灵活配置混合型证券投资基金托管协议》生效，原《建信丰裕定增灵活配置混合型证券投资基金基金合同》、《建信丰裕定增灵活配置混合型证券投资基金托管协议》自同一起失效。本基金为契约型封闭式，封闭期是指自建信丰裕定增灵活配置混合型证券投资基金基金合同生效之日起(含)至建信丰裕定增灵活配置混合型证券投资基金基金合同生效日 24 个月(含)后对应日止的期间。封闭期届满后，本基金开放运作，并更名为建信丰裕多策略灵活配置混合型证券投资基金(LOF)，投资人可在基金的开放日办理申购和赎回业务。

本基金的投资范围包括国内依法发行上市的股票(含主板、中小板、创业板及其他经中国证监会核准上市的股票等)、债券(包括国债、金融债、企业债、公司债、央行票据、中期票据、短期融资券、可转换债券(含可分离交易可转换债券)、次级债等)、资产支持证券、债券回购、银行存款、货币市场工具、同业存单、权证、股指期货以及法律法规或中国证监会允许基金投资的其他金融工具(但须符合中国证监会相关规定)。如果法律法规或监管机构以后允许基金投资其他品种，本基金管理人在履行适当程序后，可以将其纳入本基金的投资范围。

在封闭期，本基金投资组合中股票投资比例为基金资产的 0%-100%；开放运作后，本基金投资组合中股票投资比例为基金资产的 0%-95%，每个交易日日终在扣除股指期货合约需缴纳的交易保证金以后，本基金保留的现金或到期日在一年以内的政府债券不低于基金资产净值的 5%，其中，现金不包括结算备付金、存出保证金、应收申购款等。权证投资比例不得超过基金资产

净值的 3%。本基金的业绩比较基准为沪深 300 指数收益率×50%+中债综合指数收益率（全价）×50%。

#### 6.4.2 会计报表的编制基础

本基金的财务报表按照财政部于 2006 年 2 月 15 日颁布的《企业会计准则—基本准则》和 38 项具体会计准则、其后颁布的企业会计准则应用指南、企业会计准则解释以及其他相关规定（以下合称“企业会计准则”）、中国证监会颁布的《证券投资基金信息披露 XBRL 模板第 3 号〈年度报告和半年度报告〉》、中国证券投资基金业协会颁布的《证券投资基金会计核算业务指引》、《建信丰裕定增灵活配置混合型证券投资基金基金合同》和中国证监会发布的有关规定及允许的基金行业实务操作编制。

#### 6.4.3 遵循企业会计准则及其他有关规定的声明

本基金 2018 年 2 月 28 日(基金合同生效日)至 2018 年 06 月 30 日止期间的财务报表符合企业会计准则的要求，真实、完整地反映了本基金 2018 年 06 月 30 日的财务状况以及 2018 年 2 月 28 日(基金合同生效日)至 2018 年 06 月 30 日止期间的经营成果和基金净值变动情况等有关信息。

#### 6.4.4 重要会计政策和会计估计

本报告期所采用的会计政策、会计估计与转型前相一致。

#### 6.4.5 会计政策和会计估计变更以及差错更正的说明

##### 6.4.5.1 会计政策变更的说明

本基金本报告期未发生会计政策变更。

##### 6.4.5.2 会计估计变更的说明

本基金本报告期未发生会计估计变更。

##### 6.4.5.3 差错更正的说明

本基金本报告期内未发生会计差错。

#### 6.4.6 税项

根据财政部、国家税务总局财税[1998]55 号《关于证券投资基金税收问题的通知》、财税[2008]1 号《关于企业所得税若干优惠政策的通知》、财税[2012]85 号《关于实施上市公司股息红利差别化个人所得税政策有关问题的通知》、财税[2014]81 号《财政部国家税务总局证监会关于沪港股票市场交易互联互通机制试点有关税收政策的通知》、财税[2015]101 号《关于上市

公司股息红利差别化个人所得税政策有关问题的通知》、财税[2015]125号《关于内地与香港基金互认有关税收政策的通知》、财税[2016]36号《关于全面推开营业税改征增值税试点的通知》、财税[2016]46号《关于进一步明确全面推开营改增试点金融业有关政策的通知》、财税[2016]70号《关于金融机构同业往来等增值税政策的补充通知》、财税[2016]127号《财政部国家税务总局证监会关于深港股票市场交易互联互通机制试点有关税收政策的通知》、财税[2016]140号《关于明确金融 房地产开发 教育辅助服务等增值税政策的通知》、财税[2017]2号《关于资管产品增值税政策有关问题的补充通知》、财税[2017]56号《关于资管产品增值税有关问题的通知》、财税[2017]90号《关于租入固定资产进项税额抵扣等增值税政策的通知》及其他相关财税法规和实务操作，主要税项列示如下：

(1) 资管产品运营过程中发生的增值税应税行为，以资管产品管理人为增值税纳税人。资管产品管理人运营资管产品过程中发生的增值税应税行为，暂适用简易计税方法，按照 3% 的征收率缴纳增值税。对资管产品在 2018 年 1 月 1 日前运营过程中发生的增值税应税行为，未缴纳增值税的，不再缴纳；已缴纳增值税的，已纳税额从资管产品管理人以后月份的增值税应纳税额中抵减。

对证券投资基金管理人运用基金买卖股票、债券的转让收入免征增值税，对国债、地方政府债以及金融同业往来利息收入亦免征增值税。资管产品管理人运营资管产品提供的贷款服务，以 2018 年 1 月 1 日起产生的利息及利息性质的收入为销售额。资管产品管理人运营资管产品转让 2017 年 12 月 31 日前取得的基金、非货物期货，可以选择按照实际买入价计算销售额，或者以 2017 年最后一个交易日的基金份额净值、非货物期货结算价格作为买入价计算销售额。

(2) 对基金从证券市场中取得的收入，包括买卖股票、债券的差价收入，股票的股息、红利收入，债券的利息收入及其他收入，暂不征收企业所得税。

(3) 对于内地投资者持有的基金类别，对基金取得的企业债券利息收入，应由发行债券的企业在向基金支付利息时代扣代缴 20% 的个人所得税。对基金从上市公司取得的股息红利所得，持股期限在 1 个月以内(含 1 个月)的，其股息红利所得全额计入应纳税所得额；持股期限在 1 个月以上至 1 年(含 1 年)的，暂减按 50% 计入应纳税所得额；持股期限超过 1 年的，暂免征收个人所得税。对基金持有的上市公司限售股，解禁后取得的股息、红利收入，按照上述规定计算纳税，持股时间自解禁日起计算；解禁前取得的股息、红利收入继续暂减按 50% 计入应纳税所得额。上述所得统一适用 20% 的税率计征个人所得税。

对于香港市场投资者通过基金互认持有的基金类别，对基金取得的企业债券利息收入，应由发行债券的企业在向该内地基金分配利息时按照 7% 的税率代扣代缴所得税。对基金从上市公司

取得的股息红利所得，应由内地上市公司向该内地基金分配股息红利时按照 10% 的税率代扣代缴所得税。

对基金通过沪港通/深港通投资香港联交所上市 H 股取得的股息红利，H 股公司应向中国证券登记结算有限责任公司(以下简称“中国结算”)提出申请，由中国结算向 H 股公司提供内地个人投资者名册，H 股公司按照 20% 的税率代扣个人所得税。基金通过沪港通/深港通投资香港联交所上市的非 H 股取得的股息红利，由中国结算按照 20% 的税率代扣个人所得税。

(4) 基金卖出股票按 0.1% 的税率缴纳股票交易印花税，买入股票不征收股票交易印花税。基金通过沪港通/深港通买卖、继承、赠与联交所上市股票，按照香港特别行政区现行税法规定缴纳印花税。

(5) 本基金的城市维护建设税、教育费附加和地方教育费附加等税费按照实际缴纳增值税额的适用比例计算缴纳。

## 6.4.6 关联方关系

### 6.4.6.1 本报告期存在控制关系或其他重大利害关系的关联方发生变化的情况

本报告期，存在控制关系或其他重大利害关系的关联方没有发生变化。

### 6.4.6.2 本报告期与基金发生关联交易的各关联方

下述关联交易均在正常业务范围内按一般商业条款订立。

## 6.4.7 本报告期及上年度可比期间的关联方交易

### 6.4.7.1 通过关联方交易单元进行的交易

#### 6.4.7.1.1 股票交易

无。

#### 6.4.7.1.2 权证交易

无。

#### 6.4.7.1.3 应支付关联方的佣金

无。

### 6.4.7.2 关联方报酬

#### 6.4.7.2.1 基金管理费

单位：人民币元



项目	本期 2018 年 2 月 28 日(基金合同生效日)至 2018 年 6 月 30 日	
	当期发生的基金应支付的管理费	3,154,544.47
其中：支付销售机构的客户维护费	758,096.09	

支付基金管理人建信基金管理有限责任公司的管理人报酬按前一日基金资产净值 1.5% 的年费率计提，逐日累计至每月月底，按月支付。其计算公式为：日管理人报酬 = 前一日基金资产净值 X 1.5% / 当年天数。

#### 6.4.7.2.2 基金托管费

单位：人民币元

项目	本期 2018 年 2 月 28 日(基金合同生效日)至 2018 年 6 月 30 日	
	当期发生的基金应支付的托管费	525,757.48

支付基金托管人中国银行的托管费按前一日基金资产净值 0.25% 的年费率计提，逐日累计至每月月底，按月支付。其计算公式为：日托管费 = 前一日基金资产净值 X 0.25% / 当年天数。

#### 6.4.7.2.3 销售服务费

无。

#### 6.4.7.3 与关联方进行银行间同业市场的债券(含回购)交易

无。

#### 6.4.7.4 各关联方投资本基金的情况

##### 6.4.7.4.1 报告期内基金管理人运用自有资金投资本基金的情况

无。

##### 6.4.7.4.2 报告期末除基金管理人之外的其他关联方投资本基金的情况

无。

#### 6.4.7.5 由关联方保管的银行存款余额及当期产生的利息收入

单位：人民币元

关联方名称	本期 2018 年 2 月 28 日(基金合同生效日)至 2018 年 6 月 30 日	
	期末余额	当期利息收入
中国银行：活期存款	191,032,816.49	398,382.62

本基金的银行存款由基金托管人中国银行保管，按约定利率计息。

**6.4.7.6 本基金在承销期内参与关联方承销证券的情况**

本基金本报告期内及上年度可比期间未发生承销期内参与关联方承销证券的情况。

**6.4.7.7 其他关联交易事项的说明**

无。

**6.4.8 期末（2018 年 6 月 30 日）本基金持有的流通受限证券****6.4.8.1 因认购新发/增发证券而于期末持有的流通受限证券**

金额单位：人民币元

6.4.8.1.1 受限证券类别：股票										
证券代码	证券名称	成功认购日	可流通日	流通受限类型	认购价格	期末估值单价	数量 (单位：股)	期末成本总额	期末估值总额	说明
601618	中国中冶	2017年1月11日	2019年1月8日	非公开发行	3.86	3.20	6,248,705	24,120,001.30	19,995,856.00	-
600528	中铁工业	2017年3月29日	2019年3月27日	非公开发行	15.85	9.63	1,892,744	29,999,992.40	18,227,124.72	-
600339	中油工程	2017年1月19日	2019年1月21日	非公开发行	6.16	4.13	4,058,441	24,999,996.56	16,761,361.33	-
601669	中国电建	2017年4月21日	2019年4月22日	非公开发行	7.77	5.19	3,217,503	24,999,998.31	16,698,840.57	-
002268	卫士通	2017年3月22日	2019年3月25日	非公开发行	29.45	19.73	679,117	12,499,993.60	13,398,978.41	-
002303	美盈森	2016年11月11日	2018年11月14日	非公开发行	12.58	5.04	1,589,825	19,999,998.50	8,012,718.00	-
002603	以岭药业	2017年3月20日	2019年3月21日	非公开发行	17.48	13.13	286,041	4,999,996.68	3,755,718.33	-

601718	际华集团	2017年 4月 26日	2019年 4月 24日	非公开发行	8.19	3.74	401,840	3,291,069.60	1,502,881.60	
603706	东方环宇	2018年 6月 29日	2018年 7月 9日	新发未上市	13.09	13.09	1,765	23,103.85	23,103.85	
603105	芯能科技	2018年 6月 29日	2018年 7月 9日	新发未上市	4.83	4.83	3,410	16,470.30	16,470.30	

1、基金可作为特定投资者，认购由中国证监会《上市公司证券发行管理办法》规范的非公开发行股份，所认购的股份自发行结束之日起 12 个月内不得转让。根据《上市公司股东、董监高减持股份的若干规定》及《深圳/上海证券交易所上市公司股东及董事、监事、高级管理人员减持股份实施细则》，本基金持有的上市公司非公开发行股份，自股份解除限售之日起 12 个月内，通过集中竞价交易减持的数量不得超过其持有该次非公开发行股份数量的 50%；采取大宗交易方式的，在任意连续 90 日内，减持股份的总数不得超过公司股份总数的 2%；且本基金预计不会以大宗交易方式减持这部分股份。此外，本基金通过大宗交易方式受让的原上市公司大股东减持或者特定股东减持的股份，在受让后 6 个月内，不得转让所受让的股份。

2、基金还可作为特定投资者，认购首次公开发行股票时公司股东公开发售股份，所认购的股份自发行结束之日起 12 个月内不得转让。

#### 6.4.8.2 期末持有的暂时停牌等流通受限股票

无。

#### 6.4.8.3 期末债券正回购交易中作为抵押的债券

##### 6.4.8.3.1 银行间市场债券正回购

无。

##### 6.4.8.3.2 交易所市场债券正回购

无。

#### 6.4.9 有助于理解和分析会计报表需要说明的其他事项

(1) 公允价值

(a) 金融工具公允价值计量的方法

公允价值计量结果所属的层次，由对公允价值计量整体而言具有重要意义的输入值所属的最低层次决定：

第一层次：相同资产或负债在活跃市场上未经调整的报价。

第二层次：除第一层次输入值外相关资产或负债直接或间接可观察的输入值。

第三层次：相关资产或负债的不可观察输入值。

(b) 持续的以公允价值计量的金融工具

(i) 各层次金融工具公允价值

于 2018 年 06 月 30 日，本基金持有的以公允价值计量且其变动计入当期损益的金融资产中属于第一层次的余额为 291,951,572.04 元，属于第二层次的余额为 98,393,053.11 元，无属于第三层次的余额。

(ii) 公允价值所属层次间的重大变动

对于证券交易所上市的股票和债券，若出现重大事项停牌、交易不活跃(包括涨跌停时的交易不活跃)、或属于非公开发行等情况，本基金不会于停牌日至交易恢复活跃日期间及交易不活跃期间将相关股票和债券的公允价值列入第一层次；并根据估值调整中采用的不可观察输入值对于公允价值的影响程度，确定相关股票和债券公允价值应属第二层次还是第三层次。

(iii) 第三层次公允价值余额和本期变动金额

无。

(c) 非持续的以公允价值计量的金融工具

于 2018 年 06 月 30 日，本基金未持有非持续的以公允价值计量的金融资产。

(d) 不以公允价值计量的金融工具

不以公允价值计量的金融资产和负债主要包括应收款项和其他金融负债，其账面价值与公允价值相差很小。

(2) 除公允价值外，截至资产负债表日本基金无需要说明的其他重要事项。

## §6 半年度财务会计报告（未经审计）（转型前）

### 6.1 资产负债表（转型前）

会计主体：建信丰裕定增灵活配置混合型证券投资基金

报告截止日：2018 年 2 月 27 日

单位：人民币元

资产	附注号	本期末 2018 年 2 月 27 日	上年度末 2017 年 12 月 31 日
<b>资产：</b>			
银行存款		442,119,031.22	353,108,211.02
结算备付金		349,812.46	48,494.91
存出保证金		98,724.16	44,443.75
交易性金融资产		193,930,186.81	298,117,282.66
其中：股票投资		193,930,186.81	298,117,282.66
基金投资		-	-
债券投资		-	-
资产支持证券投资		-	-
贵金属投资		-	-
衍生金融资产		-	-
买入返售金融资产		-	-
应收证券清算款		-	-
应收利息		554,094.06	70,401.17
应收股利		-	-
应收申购款		-	-
递延所得税资产		-	-
其他资产		-	-
资产总计		637,051,848.71	651,388,833.51
<b>负债和所有者权益</b>	<b>附注号</b>	<b>本期末 2018 年 2 月 27 日</b>	<b>上年度末 2017 年 12 月 31 日</b>
<b>负债：</b>			
短期借款		-	-
交易性金融负债		-	-
衍生金融负债		-	-
卖出回购金融资产款		-	-
应付证券清算款		-	-
应付赎回款		-	-
应付管理人报酬		702,331.67	828,526.74
应付托管费		117,055.29	138,087.78
应付销售服务费		-	-
应付交易费用		237,819.84	83,425.84
应交税费		-	-

应付利息		-	-
应付利润		-	-
递延所得税负债		-	-
其他负债		258,216.52	416,366.12
负债合计		1,315,423.32	1,466,406.48
<b>所有者权益：</b>			
实收基金		640,857,885.49	640,857,885.49
未分配利润		-5,121,460.10	9,064,541.54
所有者权益合计		635,736,425.39	649,922,427.03
负债和所有者权益总计		637,051,848.71	651,388,833.51

报告截止日 2018 年 02 月 27 日 (基金合同失效前日)，基金份额净值 0.9920 元，基金份额总额 640,857,885.49 份。

## 6.2 利润表

会计主体：建信丰裕定增灵活配置混合型证券投资基金

本报告期：2018 年 1 月 1 日至 2018 年 2 月 27 日

单位：人民币元

项 目	附注号	本期 2018 年 1 月 1 日至 2018 年 2 月 27 日	上年度可比期间 2017 年 1 月 1 日至 2017 年 6 月 30 日
<b>一、收入</b>		-12,026,755.94	27,763,283.52
1. 利息收入		483,692.89	2,561,309.31
其中：存款利息收入		483,692.89	864,701.92
债券利息收入		-	2,335.10
资产支持证券利息收入		-	-
买入返售金融资产收入		-	1,694,272.29
其他利息收入		-	-
2. 投资收益（损失以“-”填列）		7,764,246.27	21,751,006.98
其中：股票投资收益		7,764,246.27	21,135,303.87
基金投资收益		-	-
债券投资收益		-	30,050.11
资产支持证券投资收益		-	-
贵金属投资收益		-	-
衍生工具收益		-	-
股利收益		-	585,653.00
3. 公允价值变动收益（损失以“-”号填列）		-20,274,695.10	3,450,967.23
4. 汇兑收益（损失以“-”号填列）		-	-
5. 其他收入（损失以“-”号		-	-

填列)			
<b>减：二、费用</b>		2,159,245.70	6,402,996.72
1. 管理人报酬	6.4.10.2.1	1,535,674.90	4,785,281.19
2. 托管费	6.4.10.2.2	255,945.85	797,546.82
3. 销售服务费	6.4.10.2.3	-	-
4. 交易费用		299,511.82	634,304.28
5. 利息支出		-	-
其中：卖出回购金融资产支出		-	-
6. 税金及附加		-	-
7. 其他费用		68,113.13	185,864.43
<b>三、利润总额（亏损总额以“-”号填列）</b>		-14,186,001.64	21,360,286.80
减：所得税费用		-	-
<b>四、净利润（净亏损以“-”号填列）</b>		-14,186,001.64	21,360,286.80

### 6.3 所有者权益（基金净值）变动表

会计主体：建信丰裕定增灵活配置混合型证券投资基金

本报告期：2018 年 1 月 1 日至 2018 年 2 月 27 日

单位：人民币元

项目	本期 2018 年 1 月 1 日至 2018 年 2 月 27 日		
	实收基金	未分配利润	所有者权益合计
一、期初所有者权益（基金净值）	640,857,885.49	9,064,541.54	649,922,427.03
二、本期经营活动产生的基金净值变动数（本期利润）	-	-14,186,001.64	-14,186,001.64
三、本期基金份额交易产生的基金净值变动数（净值减少以“-”号填列）	-	-	-
其中：1. 基金申购款	-	-	-
2. 基金赎回款	-	-	-
四、本期向基金份额持有人分配利润产生的基金净值变动（净值减少以“-”号填列）	-	-	-
五、期末所有者权益（基	640,857,885.49	-5,121,460.10	635,736,425.39

项目	上年度可比期间		
	2017 年 1 月 1 日至 2017 年 6 月 30 日		
	实收基金	未分配利润	所有者权益合计
金净值)			
一、期初所有者权益（基金净值）	640,857,885.49	-13,920,294.23	626,937,591.26
二、本期经营活动产生的基金净值变动数（本期利润）	-	21,360,286.80	21,360,286.80
三、本期基金份额交易产生的基金净值变动数（净值减少以“-”号填列）	-	-	-
其中：1. 基金申购款	-	-	-
2. 基金赎回款	-	-	-
四、本期向基金份额持有人分配利润产生的基金净值变动（净值减少以“-”号填列）	-	-	-
五、期末所有者权益（基金净值）	640,857,885.49	7,439,992.57	648,297,878.06

报表附注为财务报表的组成部分。

本报告 - 至 - 财务报表由下列负责人签署：

_____	_____	_____
张军红	吴曙明	丁颖
基金管理人负责人	主管会计工作负责人	会计机构负责人

## 6.4 报表附注

### 6.4.1 基金基本情况

建信丰裕定增灵活配置混合型基金(以下简称“本基金”)经中国证券监督管理委员会(以下简称“中国证监会”)证监许可[2016]第 2374 号《关于建信丰裕定增灵活配置混合型证券投资基金备案确认的函》核准,由建信基金管理有限责任公司依照《中华人民共和国证券投资基金法》和《建信丰裕定增灵活配置混合型证券投资基金基金合同》负责公开募集。本基金为契约型开放式,存续期限不定,首次设立募集不包括认购资金利息共募集 640,414,181.26 元,业经普华永道中天会计师事务所有限公司普华永道中天验字(2016)第 1125 号验资报告予以验证。经向中国证监会备案,《建信丰裕定增灵活配置混合型证券投资基金基金合同》于 2016 年 9 月 29 日正



式生效，基金合同生效日的基金份额总额为 640,857,885.49 份基金份额，其中认购资金利息折合 443,704.23 份基金份额。本基金的基金管理人为建信基金管理有限责任公司，基金托管人为中国银行股份有限公司。

根据《中华人民共和国证券投资基金法》和《建信丰裕定增灵活配置混合型证券投资基金基金合同》的有关规定，本基金的投资范围为国内依法发行上市的股票（含主板、中小板、创业板及其他经中国证监会核准上市的股票等）、债券（包括国债、金融债、企业债、公司债、央行票据、中期票据、短期融资券、可转换债券（含可分离交易可转换债券）、次级债等）、资产支持证券、债券回购、银行存款、货币市场工具、同业存单、权证、股指期货以及法律法规或中国证监会允许基金投资的其他金融工具（但须符合中国证监会相关规定）。在封闭期，本基金投资组合中股票投资比例为基金资产的 0%-100%，其中定向增发（非公开发行）股票资产占非现金基金资产的比例不低于 80%；开放运作后，本基金投资组合中股票投资比例为基金资产的 0%-95%，其中以事件驱动策略投资的股票资产占非现金基金资产的比例不低于 80%，每个交易日日终在扣除股指期货合约需缴纳的交易保证金以后，本基金保留的现金或到期日在一年以内的政府债券不低于基金资产净值的 5%。权证投资比例不得超过基金资产净值的 3%。本基金的业绩比较基准为： $\text{沪深 300 指数收益率} \times 50\% + \text{中债综合指数收益率（全价）} \times 50\%$ 。

#### 6.4.2 会计报表的编制基础

本基金的财务报表按照财政部于 2006 年 2 月 15 日颁布的《企业会计准则—基本准则》和 38 项具体会计准则、其后颁布的企业会计准则应用指南、企业会计准则解释以及其他相关规定（以下合称“企业会计准则”）、中国证监会颁布的《证券投资基金信息披露 XBRL 模板第 3 号〈年度报告和半年度报告〉》、中国证券投资基金业协会颁布的《证券投资基金会计核算业务指引》、《建信丰裕定增灵活配置混合型证券投资基金基金合同》和中国证监会发布的有关规定及允许的基金行业实务操作编制。

#### 6.4.3 遵循企业会计准则及其他有关规定的声明

本基金 2018 年 1 月 1 日至 2018 年 2 月 27 日（基金合同失效前日）止期间的财务报表符合企业会计准则的要求，真实、完整地反映了本基金 2018 年 2 月 27 日（基金合同失效前日）的财务状况以及 2018 年 1 月 1 日至 2018 年 2 月 27 日（基金合同失效前日）止期间的经营成果和基金净值变动情况等有关信息。

#### 6.4.4 重要会计政策和会计估计

本报告期所采用的会计政策、会计估计与最近一期年度报告相一致。

## 6.4.5 会计政策和会计估计变更以及差错更正的说明

### 6.4.5.1 会计政策变更的说明

本基金本报告期未发生会计政策变更。

### 6.4.5.2 会计估计变更的说明

本基金本报告期未发生会计估计变更。

### 6.4.5.3 差错更正的说明

本基金本报告期内未发生会计差错。

## 6.4.6 税项

根据财政部、国家税务总局财税[1998]55号《关于证券投资基金税收问题的通知》、财税[2008]1号《关于企业所得税若干优惠政策的通知》、财税[2012]85号《关于实施上市公司股息红利差别化个人所得税政策有关问题的通知》、财税[2014]81号《财政部国家税务总局证监会关于沪港股票市场交易互联互通机制试点有关税收政策的通知》、财税[2015]101号《关于上市公司股息红利差别化个人所得税政策有关问题的通知》、财税[2015]125号《关于内地与香港基金互认有关税收政策的通知》、财税[2016]36号《关于全面推开营业税改征增值税试点的通知》、财税[2016]46号《关于进一步明确全面推开营改增试点金融业有关政策的通知》、财税[2016]70号《关于金融机构同业往来等增值税政策的补充通知》、财税[2016]127号《财政部国家税务总局证监会关于深港股票市场交易互联互通机制试点有关税收政策的通知》、财税[2016]140号《关于明确金融 房地产开发 教育辅助服务等增值税政策的通知》、财税[2017]2号《关于资管产品增值税政策有关问题的补充通知》、财税[2017]56号《关于资管产品增值税有关问题的通知》、财税[2017]90号《关于租入固定资产进项税额抵扣等增值税政策的通知》及其他相关财税法规和实务操作，主要税项列示如下：

(1) 资管产品运营过程中发生的增值税应税行为，以资管产品管理人为增值税纳税人。资管产品管理人运营资管产品过程中发生的增值税应税行为，暂适用简易计税方法，按照3%的征收率缴纳增值税。对资管产品在2018年1月1日前运营过程中发生的增值税应税行为，未缴纳增值税的，不再缴纳；已缴纳增值税的，已纳税额从资管产品管理人以后月份的增值税应纳税额中抵减。

对证券投资基金管理人运用基金买卖股票、债券的转让收入免征增值税，对国债、地方政府债以及金融同业往来利息收入亦免征增值税。资管产品管理人运营资管产品提供的贷款服务，以

2018 年 1 月 1 日起产生的利息及利息性质的收入为销售额。资管产品管理人运营资管产品转让 2017 年 12 月 31 日前取得的基金、非货物期货，可以选择按照实际买入价计算销售额，或者以 2017 年最后一个交易日的基金份额净值、非货物期货结算价格作为买入价计算销售额。

(2) 对基金从证券市场中取得的收入，包括买卖股票、债券的差价收入，股票的股息、红利收入，债券的利息收入及其他收入，暂不征收企业所得税。

(3) 对于内地投资者持有的基金类别，对基金取得的企业债券利息收入，应由发行债券的企业在向基金支付利息时代扣代缴 20% 的个人所得税。对基金从上市公司取得的股息红利所得，持股期限在 1 个月以内(含 1 个月)的，其股息红利所得全额计入应纳税所得额；持股期限在 1 个月以上至 1 年(含 1 年)的，暂减按 50% 计入应纳税所得额；持股期限超过 1 年的，暂免征收个人所得税。对基金持有的上市公司限售股，解禁后取得的股息、红利收入，按照上述规定计算纳税，持股时间自解禁日起计算；解禁前取得的股息、红利收入继续暂减按 50% 计入应纳税所得额。上述所得统一适用 20% 的税率计征个人所得税。

对于香港市场投资者通过基金互认持有的基金类别，对基金取得的企业债券利息收入，应由发行债券的企业在向该内地基金分配利息时按照 7% 的税率代扣代缴所得税。对基金从上市公司取得的股息红利所得，应由内地上市公司向该内地基金分配股息红利时按照 10% 的税率代扣代缴所得税。

对基金通过沪港通/深港通投资香港联交所上市 H 股取得的股息红利，H 股公司应向中国证券登记结算有限责任公司(以下简称“中国结算”)提出申请，由中国结算向 H 股公司提供内地个人投资者名册，H 股公司按照 20% 的税率代扣个人所得税。基金通过沪港通/深港通投资香港联交所上市的非 H 股取得的股息红利，由中国结算按照 20% 的税率代扣个人所得税。

(4) 基金卖出股票按 0.1% 的税率缴纳股票交易印花税，买入股票不征收股票交易印花税。基金通过沪港通/深港通买卖、继承、赠与联交所上市股票，按照香港特别行政区现行税法规定缴纳印花税。

(5) 本基金的城市维护建设税、教育费附加和地方教育费附加等税费按照实际缴纳增值税额的适用比例计算缴纳。

## 6.4.7 关联方关系

### 6.4.6.1 本报告期存在控制关系或其他重大利害关系的关联方发生变化的情况

本报告期，存在控制关系或其他重大利害关系的关联方没有发生变化。

**6.4.6.2 本报告期与基金发生关联交易的各关联方**

下述关联交易均在正常业务范围内按一般商业条款订立。

**6.4.8 本报告期及上年度可比期间的关联方交易****6.4.7.1 通过关联方交易单元进行的交易****6.4.7.1.1 股票交易**

无。

**6.4.7.1.2 权证交易**

无。

**6.4.7.1.3 应支付关联方的佣金**

无。

**6.4.7.2 关联方报酬****6.4.7.2.1 基金管理费**

单位：人民币元

项目	本期 2018年1月1日至2018年 2月27日	上年度可比期间 2017年1月1日至2017年6月 30日
当期发生的基金应支付的管理费	1,535,674.90	4,785,281.19
其中：支付销售机构的客户维护费 <sup>1</sup>	369,089.24	1,664,489.71

支付基金管理人建信基金管理有限责任公司的管理人报酬按前一日基金资产净值 1.5% 的年费率计提，逐日累计至每月月底，按月支付。其计算公式为：日管理人报酬 = 前一日基金资产净值 X 1.5% / 当年天数。

**6.4.7.2.2 基金托管费**

单位：人民币元

项目	本期 2018年1月1日至2018年 2月27日	上年度可比期间 2017年1月1日至2017年6月 30日
当期发生的基金应支付的托管费	255,945.85	797,546.82

支付基金托管人中国银行的托管费按前一日基金资产净值 0.25% 的年费率计提，逐日累计至每月

月底，按月支付。其计算公式为：日托管费=前一日基金资产净值 X 0.25% / 当年天数。

#### 6.4.7.2.3 销售服务费

无。

#### 6.4.7.3 与关联方进行银行间同业市场的债券(含回购)交易

无。

#### 6.4.7.4 各关联方投资本基金的情况

##### 6.4.7.4.1 报告期内基金管理人运用自有资金投资本基金的情况

无。

##### 6.4.7.4.2 报告期末除基金管理人之外的其他关联方投资本基金的情况

无。

#### 6.4.7.5 由关联方保管的银行存款余额及当期产生的利息收入

单位：人民币元

关联方名称	本期		上年度可比期间	
	2018年1月1日至2018年2月27日		2017年1月1日至2017年6月30日	
	期末余额	当期利息收入	期末余额	当期利息收入
中国银行	442,119,031.22	480,658.47	301,574,564.02	797,994.36

本基金的银行存款由基金托管人中国银行保管，按约定利率计息。

#### 6.4.7.6 本基金在承销期内参与关联方承销证券的情况

本基金本报告期内及上年度可比期间未发生承销期内参与关联方承销证券的情况。

#### 6.4.7.7 其他关联交易事项的说明

无。

#### 6.4.9 期末（2018年2月27日）本基金持有的流通受限证券

##### 6.4.8.1 因认购新发/增发证券而于期末持有的流通受限证券

金额单位：人民币元

6.4.8.1.1 受限证券类别：股票										
证券代码	证券名称	成功认购日	可流通日	流通受限类型	认购价格	期末估值单价	数量 (单位：股)	期末成本总额	期末估值总额	说明
601618	中国中冶	2017年1月11日	2019年1月	非公开发行	3.86	4.00	6,248,705	24,120,001.30	24,994,820.00	-

			7 日								
601669	中国电建	2017 年 4 月 21 日	2018 年 4 月 19 日	非公开发行	7.77	7.27	3,217,503	24,999,998.31	23,391,246.81		-
601669	中国电建	2017 年 4 月 21 日	2019 年 4 月 22 日	非公开发行	7.77	6.99	3,217,503	24,999,998.31	22,490,345.97		-
600528	中铁工业	2017 年 3 月 29 日	2018 年 3 月 27 日	非公开发行	15.85	10.57	1,892,744	29,999,992.40	20,006,304.08		-
600528	中铁工业	2017 年 3 月 29 日	2019 年 3 月 27 日	非公开发行	15.85	10.04	1,892,744	29,999,992.40	19,003,149.76		-
600339	中油工程	2017 年 1 月 19 日	2019 年 1 月 21 日	非公开发行	6.16	4.14	4,058,441	24,999,996.56	16,801,945.74		-
002268	卫士通	2017 年 3 月 22 日	2018 年 3 月 23 日	非公开发行	29.45	22.61	679,117	12,499,993.60	15,354,835.37		-
002268	卫士通	2017 年 3 月 22 日	2019 年 3 月 25 日	非公开发行	29.45	21.00	679,117	12,499,993.60	14,261,457.00		-
002303	美盈森	2016 年 11 月 11 日	2018 年 11 月 14 日	非公开发行	12.58	6.36	1,589,825	19,999,998.50	10,111,287.00		-
002603	以岭药业	2017 年 3 月 20 日	2018 年 3 月 21 日	非公开发行	17.48	13.75	286,041	4,999,996.68	3,933,063.75		-
002603	以岭药业	2017 年 3 月 20 日	2019 年 3 月 21 日	非公开发行	17.48	13.33	286,041	4,999,996.68	3,812,926.53		-
601718	际华集团	2017 年 4 月 26 日	2018 年 4 月	非公开发行	8.19	5.20	401,840	3,291,069.60	2,089,568.00		-

			24 日							
601718	际华集团	2017 年 4 月 26 日	2019 年 4 月 24 日	非公开发 行	8.19	5.02	401,840	3,291,069.60	2,017,236.80	-

1、基金可作为特定投资者，认购由中国证监会《上市公司证券发行管理办法》规范的非公开发行股份，所认购的股份自发行结束之日起 12 个月内不得转让。根据《上市公司股东、董监高减持股份的若干规定》及《深圳/上海证券交易所上市公司股东及董事、监事、高级管理人员减持股份实施细则》，本基金持有的上市公司非公开发行股份，自股份解除限售之日起 12 个月内，通过集中竞价交易减持的数量不得超过其持有该次非公开发行股份数量的 50%；采取大宗交易方式的，在任意连续 90 日内，减持股份的总数不得超过公司股份总数的 2%；且本基金预计不会以大宗交易方式减持这部分股份。此外，本基金通过大宗交易方式受让的原上市公司大股东减持或者特定股东减持的股份，在受让后 6 个月内，不得转让所受让的股份。

2、基金还可作为特定投资者，认购首次公开发行股票时公司股东公开发售股份，所认购的股份自发行结束之日起 12 个月内不得转让。

#### 6.4.8.2 期末持有的暂时停牌股票

无。

#### 6.4.8.3 期末债券正回购交易中作为抵押的债券

##### 6.4.8.3.1 银行间市场债券正回购

无。

##### 6.4.8.3.2 交易所市场债券正回购

无。

#### 6.4.9 有助于理解和分析会计报表需要说明的其他事项

##### (1) 公允价值

###### (a) 金融工具公允价值计量的方法

公允价值计量结果所属的层次，由对公允价值计量整体而言具有重要意义的输入值所属的最低层次决定：

第一层次：相同资产或负债在活跃市场上未经调整的报价。

第二层次：除第一层次输入值外相关资产或负债直接或间接可观察的输入值。

第三层次：相关资产或负债的不可观察输入值。

(b) 持续的以公允价值计量的金融工具

(i) 各层次金融工具公允价值

于 2018 年 02 月 27 日（基金合同失效前），本基金持有的以公允价值计量且其变动计入当期损益的金融资产中属于第一层次的余额为 15,662,000.00 元，属于第二层次的余额为 178,268,186.81 元，无属于第三层次的余额（2017 年 6 月 30 日：第一层次 68,665,759.10 元。第二层次 274,339,148.33 元，无第三层次）。

(ii) 公允价值所属层次间的重大变动

对于证券交易所上市的股票和债券，若出现重大事项停牌、交易不活跃（包括涨跌停时的交易不活跃）、或属于非公开发行等情况，本基金不会于停牌日至交易恢复活跃日期间及交易不活跃期间将相关股票和债券的公允价值列入第一层次；并根据估值调整中采用的不可观察输入值对于公允价值的影响程度，确定相关股票和债券公允价值应属第二层次还是第三层次。

(iii) 第三层次公允价值余额和本期变动金额

无。

(c) 非持续的以公允价值计量的金融工具

于 2018 年 02 月 27 日（基金合同失效前），本基金未持有非持续的以公允价值计量的金融资产（2017 年 6 月 30 日：同）。

(d) 不以公允价值计量的金融工具

不以公允价值计量的金融资产和负债主要包括应收款项和其他金融负债，其账面价值与公允价值相差很小。

(2) 除公允价值外，截至资产负债表日本基金无需要说明的其他重要事项。



## §7 投资组合报告（转型后）

### 7.3 期末基金资产组合情况

金额单位：人民币元

序号	项目	金额	占基金总资产的比例 (%)
1	权益投资	390,344,625.15	66.13
	其中：股票	390,344,625.15	66.13
2	固定收益投资	-	-
	其中：债券	-	-
	资产支持证券	-	-
3	贵金属投资	-	-
4	金融衍生品投资	-	-
5	买入返售金融资产	-	-
	其中：买断式回购的买入返售金融资产	-	-
6	银行存款和结算备付金合计	199,721,740.57	33.83
7	其他各项资产	216,358.74	0.04
8	合计	590,282,724.46	100.00

### 7.2 期末按行业分类的股票投资组合

#### 7.2.1 报告期末按行业分类的境内股票投资组合

金额单位：人民币元

代码	行业类别	公允价值	占基金资产净值比例 (%)
A	农、林、牧、渔业	-	-
B	采矿业	16,761,361.33	2.85
C	制造业	286,313,809.99	48.70
D	电力、热力、燃气及水生产和供应业	23,103.85	0.00
E	建筑业	36,694,696.57	6.24
F	批发和零售业	21,101,163.50	3.59
G	交通运输、仓储和邮政业	-	-
H	住宿和餐饮业	-	-
I	信息传输、软件和信息技术服务业	13,398,978.41	2.28

J	金融业	-	-
K	房地产业	12,355,830.00	2.10
L	租赁和商务服务业	3,695,681.50	0.63
M	科学研究和技术服务业	-	-
N	水利、环境和公共设施管理业	-	-
O	居民服务、修理和其他服务业	-	-
P	教育	-	-
Q	卫生和社会工作	-	-
R	文化、体育和娱乐业	-	-
S	综合	-	-
	合计	390,344,625.15	66.39

以上行业分类以 2018 年 6 月 30 日的中国证监会行业分类标准为依据。

## 7.2.2 报告期末按行业分类的港股通投资股票投资组合

本基金本报告期末投资港股通股票。

## 7.2.3 期末按公允价值占基金资产净值比例大小排序的前十名股票投资明细

金额单位：人民币元

序号	股票代码	股票名称	数量（股）	公允价值	占基金资产净值比例（%）
1	600887	伊利股份	1,699,989	47,429,693.10	8.07
2	600519	贵州茅台	61,100	44,692,206.00	7.60
3	000858	五粮液	529,800	40,264,800.00	6.85
4	600559	老白干酒	1,090,674	21,802,573.26	3.71
5	601618	中国中冶	6,248,705	19,995,856.00	3.40
6	600528	中铁工业	1,892,744	18,227,124.72	3.10
7	600339	中油工程	4,058,441	16,761,361.33	2.85
8	601669	中国电建	3,217,503	16,698,840.57	2.84
9	600132	重庆啤酒	600,000	16,614,000.00	2.83
10	002643	万润股份	2,200,000	16,434,000.00	2.80

注：投资者欲了解本报告期末基金投资的所有股票明细，应阅读登载于管理人网站的年度报告正文。

## 7.3 报告期内股票投资组合的重大变动

### 7.3.1 累计买入金额超出期末基金资产净值 2%或前 20 名的股票明细

金额单位：人民币元

序号	股票代码	股票名称	本期累计买入金额	占期末基金资产净值比例 (%)
1	600887	伊利股份	111,586,711.39	18.98
2	600519	贵州茅台	69,370,869.50	11.80
3	000858	五粮液	67,768,914.00	11.53
4	600028	中国石化	48,502,496.00	8.25
5	600559	老白干酒	23,546,380.90	4.00
6	002643	万润股份	23,394,274.50	3.98
7	000725	京东方 A	19,479,954.00	3.31
8	600030	中信证券	19,433,411.07	3.31
9	601398	工商银行	18,692,000.00	3.18
10	600872	中炬高新	17,607,331.33	2.99
11	600132	重庆啤酒	17,475,091.00	2.97
12	600332	白云山	17,348,137.42	2.95
13	600352	浙江龙盛	15,793,239.00	2.69
14	600426	华鲁恒升	15,785,577.07	2.68
15	001979	招商蛇口	14,969,351.00	2.55
16	002582	好想你	14,649,187.52	2.49
17	600686	金龙汽车	13,714,005.02	2.33
18	600703	三安光电	12,978,387.98	2.21
19	601607	上海医药	12,686,069.53	2.16
20	002262	恩华药业	12,525,202.00	2.13
21	300070	碧水源	12,417,223.42	2.11
22	300388	国祯环保	12,414,377.50	2.11
23	300422	博世科	12,408,973.88	2.11
24	000066	中国长城	12,205,554.00	2.08

上述买入金额为买入成交金额（成交单价乘以成交数量），不包括相关交易费用。

### 7.3.2 累计卖出金额超出期末基金资产净值 2%或前 20 名的股票明细

金额单位：人民币元

序号	股票代码	股票名称	本期累计卖出金额	占期末基金资产净值比例 (%)
1	600887	伊利股份	61,438,677.00	10.45
2	600028	中国石化	46,411,500.34	7.89
3	000858	五粮液	27,520,747.04	4.68
4	600519	贵州茅台	22,669,073.00	3.86

5	600528	中铁工业	21,939,099.19	3.73
6	601669	中国电建	20,588,533.41	3.50
7	600332	白云山	20,330,634.00	3.46
8	002268	卫士通	18,905,129.60	3.22
9	601398	工商银行	17,435,491.00	2.97
10	000725	京东方 A	17,270,924.00	2.94
11	600030	中信证券	16,057,984.00	2.73
12	600352	浙江龙盛	15,100,417.00	2.57
13	600426	华鲁恒升	14,200,004.00	2.42
14	002582	好想你	13,971,439.51	2.38
15	000066	中国长城	13,136,592.45	2.23
16	600566	济川药业	12,086,073.50	2.06
17	300070	碧水源	11,563,665.96	1.97
18	300388	国祯环保	11,214,668.72	1.91
19	300422	博世科	11,057,106.61	1.88
20	600703	三安光电	10,769,960.47	1.83

上述卖出金额为卖出成交金额（成交单价乘以成交数量），不包括相关交易费用。

### 7.3.3 买入股票的成本总额及卖出股票的收入总额

单位：人民币元

买入股票成本（成交）总额	748,819,798.79
卖出股票收入（成交）总额	503,227,998.73

上述买入股票成本总额和卖出股票收入总额均为买卖成交金额（成交单价乘以成交数量），不包括相关交易费用。

### 7.4 期末按债券品种分类的债券投资组合

本基金本报告期末未持有债券。

### 7.5 期末按公允价值占基金资产净值比例大小排序的前五名债券投资明细

本基金本报告期末未持有债券。

### 7.6 期末按公允价值占基金资产净值比例大小排序的前十名资产支持证券投资明细

本基金本报告期末未持有资产支持证券。

## 7.7 报告期末按公允价值占基金资产净值比例大小排序的前五名贵金属投资明细

本基金本报告期末未持有贵金属。

## 7.8 期末按公允价值占基金资产净值比例大小排序的前五名权证投资明细

本基金本报告期末未持有权证。

## 7.9 报告期末本基金投资的股指期货交易情况说明

### 7.9.1 报告期末本基金投资的股指期货持仓和损益明细

本基金本报告期末未持有股指期货。

### 7.9.2 本基金投资股指期货的投资政策

本基金本报告期末未投资股指期货。

## 7.10 报告期末本基金投资的国债期货交易情况说明

### 7.10.1 本期国债期货投资政策

本基金本报告期末未投资国债期货。

### 7.10.2 报告期末本基金投资的国债期货持仓和损益明细

本基金本报告期末未投资国债期货。

### 7.10.3 本期国债期货投资评价

本基金本报告期末未投资国债期货。

## 7.11 投资组合报告附注

### 7.11.1

本基金投资的前十名证券的发行主体本期未披露被监管部门立案调查，或在报告编制日前一年内受到公开谴责、处罚的情形。

### 7.11.2

本基金投资的前十名股票未超出基金合同规定的备选股票库。

### 7.11.3 期末其他各项资产构成

单位：人民币元

序号	名称	金额
1	存出保证金	179,133.35
2	应收证券清算款	-
3	应收股利	-
4	应收利息	37,225.39
5	应收申购款	-
6	其他应收款	-
7	待摊费用	-
8	其他	-
9	合计	216,358.74

#### 7.11.4 期末持有的处于转股期的可转换债券明细

本基金本报告期末未持有处于转股期的可转换债券。

#### 7.11.5 期末前十名股票中存在流通受限情况的说明

金额单位：人民币元

序号	股票代码	股票名称	流通受限部分的公允价值	占基金资产净值比例 (%)	流通受限情况说明
1	601618	中国中冶	19,995,856.00	3.40	非公开发行
2	600528	中铁工业	18,227,124.72	3.10	非公开发行
3	600339	中油工程	16,761,361.33	2.85	非公开发行
4	601669	中国电建	16,698,840.57	2.84	非公开发行

#### 7.11.6 投资组合报告附注的其他文字描述部分

由于四舍五入原因，分项之和与合计可能有尾差。

## §7 投资组合报告（转型前）

### 7.1 期末基金资产组合情况

金额单位：人民币元

序号	项目	金额	占基金总资产的比例（%）
1	权益投资	193,930,186.81	30.44
	其中：股票	193,930,186.81	30.44
2	固定收益投资	-	-
	其中：债券	-	-
	资产支持证券	-	-
3	贵金属投资	-	-
4	金融衍生品投资	-	-
5	买入返售金融资产	-	-
	其中：买断式回购的买入返售金融资产	-	-
6	银行存款和结算备付金合计	442,468,843.68	69.46
7	其他资产	652,818.22	0.10
8	合计	637,051,848.71	100.00

### 7.2 期末按行业分类的股票投资组合

#### 7.2.1 报告期末按行业分类的境内股票投资组合

金额单位：人民币元

代码	行业类别	公允价值	占基金资产净值比例（%）
A	农、林、牧、渔业	-	-
B	采矿业	16,801,945.74	2.64
C	制造业	66,043,535.92	10.39
D	电力、热力、燃气及水生产和供应业	-	-
E	建筑业	70,876,412.78	11.15
F	批发和零售业	-	-
G	交通运输、仓储和邮政业	10,592,000.00	1.67
H	住宿和餐饮业	-	-
I	信息传输、软件和信息技术服务业	29,616,292.37	4.66
J	金融业	-	-

K	房地产业	-	-
L	租赁和商务服务业	-	-
M	科学研究和技术服务业	-	-
N	水利、环境和公共设施管理业	-	-
O	居民服务、修理和其他服务业	-	-
P	教育	-	-
Q	卫生和社会工作	-	-
R	文化、体育和娱乐业	-	-
S	综合	-	-
	合计	193,930,186.81	30.50

## 7.2.2 报告期末按行业分类的港股通投资股票投资组合

本基金本报告期末未投资港股通股票。

## 7.3 期末按公允价值占基金资产净值比例大小排序的前十名股票投资明细

金额单位：人民币元

序号	股票代码	股票名称	数量（股）	公允价值	占基金资产净值比例（%）
1	601669	中国电建	6,435,006	45,881,592.78	7.22
2	600528	中铁工业	3,785,488	39,009,453.84	6.14
3	002268	卫士通	1,358,234	29,616,292.37	4.66
4	601618	中国中冶	6,248,705	24,994,820.00	3.93
5	600339	中油工程	4,058,441	16,801,945.74	2.64
6	002303	美盈森	1,589,825	10,111,287.00	1.59
7	002603	以岭药业	572,082	7,745,990.28	1.22
8	600115	东方航空	800,000	6,392,000.00	1.01
9	600019	宝钢股份	500,000	5,070,000.00	0.80
10	601111	中国国航	300,000	4,200,000.00	0.66

注：投资者欲了解本报告期末基金投资的所有股票明细，应阅读登载于管理人网站的年度报告正文。

## 7.4 报告期内股票投资组合的重大变动

### 7.4.1 累计买入金额超出期初基金资产净值 2%或前 20 名的股票明细

金额单位：人民币元

序号	股票代码	股票名称	本期累计买入金额	占期初基金资产净值比例（%）
----	------	------	----------	----------------



1	600115	东方航空	13,867,503.12	2.13
2	601288	农业银行	10,430,000.00	1.60
3	600019	宝钢股份	5,075,000.00	0.78
4	300498	温氏股份	5,057,979.78	0.78
5	601111	中国国航	4,048,887.84	0.62

上述买入金额为买入成交金额（成交单价乘以成交数量），不包括相关交易费用。

#### 7.4.2 累计卖出金额超出期初基金资产净值 2%或前 20 名的股票明细

金额单位：人民币元

序号	股票代码	股票名称	本期累计卖出金额	占期初基金资产净值比例（%）
1	600887	伊利股份	30,390,703.58	4.68
2	601618	中国中冶	28,413,503.64	4.37
3	600339	中油工程	23,668,113.44	3.64
4	000858	五粮液	16,189,963.92	2.49
5	601288	农业银行	10,138,000.00	1.56
6	002303	美盈森	9,642,479.18	1.48
7	600115	东方航空	6,722,747.46	1.03
8	300498	温氏股份	4,990,506.54	0.77

上述卖出金额为卖出成交金额（成交单价乘以成交数量），不包括相关交易费用。

#### 7.4.3 买入股票的成本总额及卖出股票的收入总额

单位：人民币元

买入股票成本（成交）总额	38,479,370.74
卖出股票收入（成交）总额	130,156,017.76

上述买入股票成本总额和卖出股票收入总额均为买卖成交金额（成交单价乘以成交数量），不包括相关交易费用。

#### 7.5 期末按债券品种分类的债券投资组合

本基金本报告期末未持有债券。

#### 7.6 期末按公允价值占基金资产净值比例大小排序的前五名债券投资明细

本基金本报告期末未持有债券。

#### 7.7 期末按公允价值占基金资产净值比例大小排序的所有资产支持证券投资明细

本基金本报告期末未持有资产支持证券。

## 7.8 报告期末按公允价值占基金资产净值比例大小排序的前五名贵金属投资明细

本基金本报告期末未持有贵金属。

## 7.9 期末按公允价值占基金资产净值比例大小排序的前五名权证投资明细

本基金本报告期末未持有权证。

## 7.10 报告期末本基金投资的股指期货交易情况说明

### 7.10.1 报告期末本基金投资的股指期货持仓和损益明细

本基金本报告期末未持有股指期货。

### 7.10.2 本基金投资股指期货的投资政策

本基金本报告期末未投资股指期货。

## 7.11 报告期末本基金投资的国债期货交易情况说明

### 7.11.1 本期国债期货投资政策

本基金本报告期末未投资国债期货。

### 7.11.2 报告期末本基金投资的国债期货持仓和损益明细

本基金本报告期末未投资国债期货。

### 7.11.3 本期国债期货投资评价

本基金本报告期末未投资国债期货。

## 7.12 投资组合报告附注

### 7.12.1

本基金投资的前十名证券的发行主体本期未披露被监管部门立案调查，或在报告编制日前一年内受到公开谴责、处罚的情形。

### 7.12.2

本基金投资的前十名股票未超出基金合同规定的备选股票库。

**7.12.3 期末其他各项资产构成**

单位：人民币元

序号	名称	金额
1	存出保证金	98,724.16
2	应收证券清算款	-
3	应收股利	-
4	应收利息	554,094.06
5	应收申购款	-
6	其他应收款	-
7	待摊费用	-
8	其他	-
9	合计	652,818.22

**7.12.4 期末持有的处于转股期的可转换债券明细**

本基金本报告期末未持有处于转股期的可转换债券。

**7.12.5 期末前十名股票中存在流通受限情况的说明**

金额单位：人民币元

序号	股票代码	股票名称	流通受限部分的公允价值	占基金资产净值比例 (%)	流通受限情况说明
1	601669	中国电建	45,881,592.78	7.22	非公开发行
2	600528	中铁工业	39,009,453.84	6.14	非公开发行
3	002268	卫士通	29,616,292.37	4.66	非公开发行
4	601618	中国中冶	24,994,820.00	3.93	非公开发行
5	600339	中油工程	16,801,945.74	2.64	非公开发行
6	002303	美盈森	10,111,287.00	1.59	非公开发行
7	002603	以岭药业	7,745,990.28	1.22	非公开发行

**7.12.5 投资组合报告附注的其他文字描述部分**

由于四舍五入原因，分项之和与合计可能有尾差。
------------------------

## §8 基金份额持有人信息（转型后）

### 8.1 期末基金份额持有人户数及持有人结构

份额单位：份

持有人户数 (户)	户均持有的 基金份额	持有人结构			
		机构投资者		个人投资者	
		持有份额	占总份 额比例	持有份额	占总份 额比例
4,523	141,688.68	260,181,644.52	40.60%	380,676,240.97	59.40%

### 8.2 期末上市基金前十名持有人

序号	持有人名称	持有份额（份）	占上市总份额 比例
1	郑师方	1,013,700.00	43.15%
2	谢西就	307,212.00	13.08%
3	蒙自江	167,071.00	7.11%
4	陈思敏	99,000.00	4.21%
5	蒋福凡	98,971.00	4.21%
6	宁波万坤投资管理合伙企业（有限 合伙）—万坤全天候量化1号私募	94,420.00	4.02%
7	黄可容	50,008.00	2.13%
8	李亮	50,007.00	2.13%
9	邹建	49,443.00	2.10%
10	叶进	34,900.00	1.49%

### 8.3 期末基金管理人的从业人员持有本基金的情况

项目	持有份额总数（份）	占基金总份额比例
基金管理人所有从业人员 持有本基金	161,347.88	0.03%

### 8.4 期末基金管理人的从业人员持有本开放式基金份额总量区间的情况

截至本报告期末，本公司高级管理人员、基金投资和研究部门负责人及本基金基金经理未持有本基金。

## §8 基金份额持有人信息（转型前）

### 8.1 期末基金份额持有人户数及持有人结构

份额单位：份

持有人户数 (户)	户均持有的 基金份额	持有人结构			
		机构投资者		个人投资者	
		持有份额	占总份 额比例	持有份额	占总份 额比例
4,545	141,002.84	260,160,344.52	40.60%	380,697,540.97	59.40%

### 8.2 期末上市基金前十名持有人

序号	持有人名称	持有份额（份）	占上市总份额 比例
1	郑师方	1,013,700.00	43.15%
2	谢西就	284,122.00	12.09%
3	蒙自江	100,700.00	4.29%
4	陈思敏	99,000.00	4.21%
5	蒋福凡	98,971.00	4.21%
6	宁波万坤投资管理合伙企业（有限 合伙）一万坤全天候量化1号私募	94,320.00	4.01%
7	黄可容	50,008.00	2.13%
8	李亮	50,007.00	2.13%
9	邹建	49,443.00	2.10%
10	叶进	34,900.00	1.49%

### 8.3 期末基金管理人的从业人员持有本基金的情况

项目	持有份额总数（份）	占基金总份额比例
基金管理人所有从业人员 持有本基金	161,347.88	0.03%

### 8.4 期末基金管理人的从业人员持有本开放式基金份额总量区间的情况

截至本报告期末，本公司高级管理人员、基金投资和研究部门负责人及本基金基金经理未持有本基金。

## § 9 开放式基金份额变动(转型后)

单位：份

基金合同生效日基金份额总额	640,857,885.49
基金合同生效日起至报告期期末基金总申购份额	-
减:基金合同生效日起至报告期期末基金总赎回份额	-
基金合同生效日起至报告期期末基金拆分变动份额(份额减少以“-”填列)	-
本报告期期末基金份额总额	640,857,885.49

**§ 9 开放式基金份额变动(转型前)**

单位：份

基金合同生效日基金份额总额	640,857,885.49
本报告期期初基金份额总额	640,857,885.49
基金合同生效日起至报告期期末基金总申购份额	-
减:基金合同生效日起至报告期期末基金总赎回份额	-
基金合同生效日起至报告期期末基金拆分变动份额(份额减少以“-”填列)	-
本报告期期末基金份额总额	640,857,885.49

## §10 重大事件揭示

### 10.5 基金份额持有人大会决议

本基金基金份额持有人大会于 2018 年 2 月 27 日表决通过了《关于建信丰裕定增灵活配置混合型证券投资基金修改基金合同有关事项的议案》，决议自该日起生效。

### 10.6 基金管理人、基金托管人的专门基金托管部门的重大人事变动

经本基金管理人建信基金管理有限责任公司 2018 年第一次临时股东会和第五届董事会第一次会议审议通过，自 2018 年 4 月 18 日起，许会斌先生不再担任本公司董事长（法定代表人），由孙志晨先生担任本公司董事长（法定代表人）；孙志晨先生不再担任本公司总裁，由张军红先生担任本公司总裁。上述事项本公司已按相关规定报中国证券监督管理委员会北京监管局和中国证券投资基金业协会备案并于 2018 年 4 月 20 日公告。

报告期内，本基金托管人的专门基金托管部门未发生重大人事变动。

### 10.7 涉及基金管理人、基金财产、基金托管业务的诉讼

本报告期无涉及本基金基金管理人、基金财产以及基金托管人基金托管业务的诉讼事项。

### 10.8 基金投资策略的改变

本报告期基金投资策略未发生改变。

### 10.9 为基金进行审计的会计师事务所情况

自本基金基金合同生效日起普华永道中天会计师事务所为本基金提供审计服务至今，本报告期内会计师事务所未发生改变。

### 10.10 管理人、托管人及其高级管理人员受稽查或处罚等情况

本报告期未发生公司和董事、监事和高级管理人员被中国证监会、证券业协会、证券交易所处罚或公开谴责，以及被财政、外汇和审计等部门施以重大处罚的情况。

本报告期内，本基金托管人涉及托管业务的高级管理人员未受到监管部门的稽查和处罚。

### 10.11 基金租用证券公司交易单元的有关情况（转型后）



**10.11.1 基金租用证券公司交易单元进行股票投资及佣金支付情况**

金额单位：人民币元

券商名称	交易单元数量	股票交易		应支付该券商的佣金		备注
		成交金额	占当期股票成交总额的比例	佣金	占当期佣金总量的比例	
中信证券	1	536,172,083.93	42.83%	488,613.66	42.52%	-
海通证券	1	414,230,966.71	33.09%	385,772.84	33.57%	-
申万宏源	1	301,463,730.66	24.08%	274,725.73	23.91%	-

1、本基金根据中国证监会《关于完善证券投资基金交易席位制度有关问题的通知》（证监基金字[2007]48号）的规定及本基金管理人的《基金专用交易席位租用制度》，基金管理人制定了提供交易单元的券商的选择标准，具体如下：

（1）财务状况良好、经营管理规范、内部管理制度健全、风险管理严格，能够满足基金运作高度保密的要求，在最近一年内没有重大违规行为。

（2）具备基金运作所需的高效、安全的通讯条件，交易设施满足基金进行证券交易的需要。

（3）具备较强的研究能力，有固定的研究机构和专门的研究人员，能够对宏观经济、证券市场、行业、个券等进行深入、全面的研究，能够积极、有效地将研究成果及时传递给基金管理人，能够根据基金管理人所管理基金的特定要求进行专项研究服务。

（4）佣金费率合理。

2、根据以上标准进行考察后，基金管理人确定券商，与被选择的券商签订委托协议，并报中国证监会备案及通知基金托管人。

3、本报告期未发生变更交易单元的情况。

**10.11.2 基金租用证券公司交易单元进行其他证券投资的情况**

金额单位：人民币元

券商名称	债券交易		债券回购交易		权证交易	
	成交金额	占当期债券成交总额的比例	成交金额	占当期债券回购成交总额的比例	成交金额	占当期权证成交总额的比例
中信证券	-	-	2,160,000,000.00	55.53%	-	-
海通证券	-	-	-	-	-	-
申万宏源	-	-	1,730,000,000.00	44.47%	-	-

## 10.7 基金租用证券公司交易单元的有关情况（转型前）

### 10.7.1 基金租用证券公司交易单元进行股票投资及佣金支付情况

金额单位：人民币元

券商名称	交易单元数量	股票交易		应支付该券商的佣金		备注
		成交金额	占当期股票成交总额的比例	佣金	占当期佣金总量的比例	
申万宏源	1	132,754,459.08	78.72%	120,978.19	78.36%	-
海通证券	1	35,880,929.42	21.28%	33,415.81	21.64%	-
中信证券	1	-	-	-	-	-

1、本基金根据中国证监会《关于完善证券投资基金交易席位制度有关问题的通知》（证监基金字[2007]48号）的规定及本基金管理人的《基金专用交易席位租用制度》，基金管理人制定了提供交易单元的券商的选择标准，具体如下：

（1）财务状况良好、经营管理规范、内部管理制度健全、风险管理严格，能够满足基金运作高度保密的要求，在最近一年内没有重大违规行为。

（2）具备基金运作所需的高效、安全的通讯条件，交易设施满足基金进行证券交易的需要。

（3）具备较强的研究能力，有固定的研究机构和专门的研究人员，能够对宏观经济、证券市场、行业、个券等进行深入、全面的研究，能够积极、有效地将研究成果及时传递给基金管理人，能够根据基金管理人所管理基金的特定要求进行专项研究服务。

（4）佣金费率合理。

2、根据以上标准进行考察后，基金管理人确定券商，与被选择的券商签订委托协议，并报中国证监会备案及通知基金托管人。

3、本报告期未发生变更交易单元的情况。

### 10.7.2 基金租用证券公司交易单元进行其他证券投资的情况

金额单位：人民币元

券商名称	债券交易		债券回购交易		权证交易	
	成交金额	占当期债券成交总额的比例	成交金额	占当期债券回购成交总额的比例	成交金额	占当期权证成交总额的比例
申万宏源	-	-	-	-	-	-
海通证券	-	-	-	-	-	-
中信证券	-	-	-	-	-	-



## §11 影响投资者决策的其他重要信息

### 11.1 报告期内单一投资者持有基金份额比例达到或超过 20%的情况

单位：份

投资者类别	报告期内持有基金份额变化情况					报告期末持有基金情况	
	序号	持有基金份额比例达到或者超过 20%的时间区间	期初份额	申购份额	赎回份额	持有份额	份额占比
机构	1	2018 年 01 月 01 日-2018 年 06 月 30 日	200,053,000.00	0.00	0.00	200,053,000.00	31.22%
产品特有风险							
<p>本基金由于存在单一投资者份额占比达到或超过 20%的情况，可能会出现因集中赎回而引发的基金流动性风险，敬请投资者注意。本基金管理人将不断完善流动性风险管控机制，持续做好基金流动性风险的管控工作，审慎评估大额申赎对基金运作的影响，采取有效措施切实保护持有人合法权益。</p>							

建信基金管理有限责任公司

2018 年 8 月 25 日