

建信战略精选灵活配置混合型  
证券投资基金  
2018 年半年度报告 摘要

2018 年 6 月 30 日

基金管理人：建信基金管理有限责任公司

基金托管人：交通银行股份有限公司

送出日期：2018 年 8 月 25 日

## § 1 重要提示

### 1.1 重要提示

基金管理人的董事会、董事保证本报告所载资料不存在虚假记载、误导性陈述或重大遗漏，并对其内容的真实性、准确性和完整性承担个别及连带的法律责任。本半年度报告已经三分之二以上独立董事签字同意，并由董事长签发。

基金托管人交通银行股份有限公司根据本基金合同规定，于 2018 年 8 月 23 日复核了本报告中的财务指标、净值表现、利润分配情况、财务会计报告、投资组合报告等内容，保证复核内容不存在虚假记载、误导性陈述或者重大遗漏。

基金管理人承诺以诚实信用、勤勉尽责的原则管理和运用基金资产，但不保证基金一定盈利。

基金的过往业绩并不代表其未来表现。投资有风险，投资者在作出投资决策前应仔细阅读本基金的招募说明书及其更新。

本报告中财务资料未经审计。

本报告期自 2018 年 4 月 4 日起至 6 月 30 日止。

本半年度报告摘要摘自半年度报告正文，投资者欲了解详细内容，应阅读半年度报告正文。

## § 2 基金简介

### 2.1 基金基本情况

基金简称	建信战略精选	
基金主代码	005596	
基金运作方式	契约型开放式	
基金合同生效日	2018 年 4 月 4 日	
基金管理人	建信基金管理有限责任公司	
基金托管人	交通银行股份有限公司	
报告期末基金份额总额	253,692,500.70 份	
下属分级基金的基金简称:	建信战略精选 A	建信战略精选 C
下属分级基金的交易代码:	005596	005597
报告期末下属分级基金的份额总额	243,096,490.59 份	10,596,010.11 份

### 2.2 基金产品说明

投资目标	在严格控制风险的前提下，精选战略性看好的股票，追求超越业绩比较基准的投资回报，力求基金资产的长期稳健增值。
投资策略	本基金采取“自上而下”和“自下而上”相结合的投资策略，灵活配置大类资产，动态控制组合风险，力求实现基金资产的持续稳定增值。 本基金的投资策略分为两个层面：首先，依据基金管理人 的大类资产配置策略动态调整基金资产在各大类资产间的分配比例；而后，进行各大类资产中的个股、个券精选。具体由大类资产配置策略、股票投资策略、债券投资策略、资产支持证券投资策略、股指期货投资策略、国债期货投资策略和权证投资策略七部分组成。
业绩比较基准	沪深 300 指数收益率×50%+恒生指数收益率（使用估值汇率折算）×10%+中证综合全债（总值）指数收益率×40%
风险收益特征	本基金为混合型基金，其预期收益及预期风险水平低于股票型基金，高于债券型基金及货币市场基金，属于中高预期收益/风险特征的基金。本基金的基金资产如投资于港股，会面临港股通机制下因投资环境、投资标的、市场制度以及交易规则等差异带来的特有 风险。

### 2.3 基金管理人和基金托管人

项目		基金管理人	基金托管人
名称		建信基金管理有限责任公司	交通银行股份有限公司
信息披露负责人	姓名	吴曙明	陆志俊

	联系电话	010-66228888	95559
	电子邮箱	xinxipilu@ccbfund.cn	luzj@bankcomm.com
客户服务电话		400-81-95533 010-66228000	95559
传真		010-66228001	021-62701216

## 2.4 信息披露方式

登载基金半年度报告正文的管理人互联网网址	<a href="http://www.ccbfund.cn">http://www.ccbfund.cn</a>
基金半年度报告备置地点	基金管理人和基金托管人的住所

## § 3 主要财务指标和基金净值表现

### 3.1 主要会计数据和财务指标

金额单位：人民币元

基金级别	建信战略精选 A	建信战略精选 C
3.1.1 期间数据和指标	报告期(2018年4月4日-2018年6月30日)	报告期(2018年4月4日-2018年6月30日)
本期已实现收益	-3,471,680.23	-203,018.51
本期利润	-8,219,781.66	79,725.84
加权平均基金份额本期利润	-0.0315	0.0038
本期基金份额净值增长率	-3.49%	-3.65%
3.1.2 期末数据和指标	报告期末(2018年6月30日)	
期末可供分配基金份额利润	-0.0349	-0.0365
期末基金资产净值	234,612,836.03	10,209,374.15
期末基金份额净值	0.9651	0.9635

- 1、本期已实现收益指基金本期利息收入、投资收益、其他收入（不含公允价值变动收益）扣除相关费用后的余额，本期利润为本期已实现收益加上本期公允价值变动收益。
- 2、期末可供分配利润的计算方法：如果期末未分配利润的未实现部分为正数，则期末可供分配利润的金额为期末未分配利润的已实现部分；如果期末未分配利润的未实现部分为负数，则期末可供分配利润的金额为期末未分配利润（已实现部分相抵未实现部分）。
- 3、所述基金业绩指标不包括持有人认购或交易基金的各项费用，计入费用后实际收益水平要低于所列数字。
- 4、本基金基金合同自 2018 年 4 月 4 日生效，截至报告期末未满六个月。

## 3.2 基金净值表现

### 3.2.1 基金份额净值增长率及其与同期业绩比较基准收益率的比较

建信战略精选 A

阶段	份额净值增长率①	份额净值增长率标准差②	业绩比较基准收益率③	业绩比较基准收益率标准差④	①-③	②-④
过去一个月	-4.06%	0.88%	-3.82%	0.74%	-0.24%	0.14%
自基金合同生效起至今	-3.49%	0.68%	-3.76%	0.66%	0.27%	0.02%

建信战略精选 C

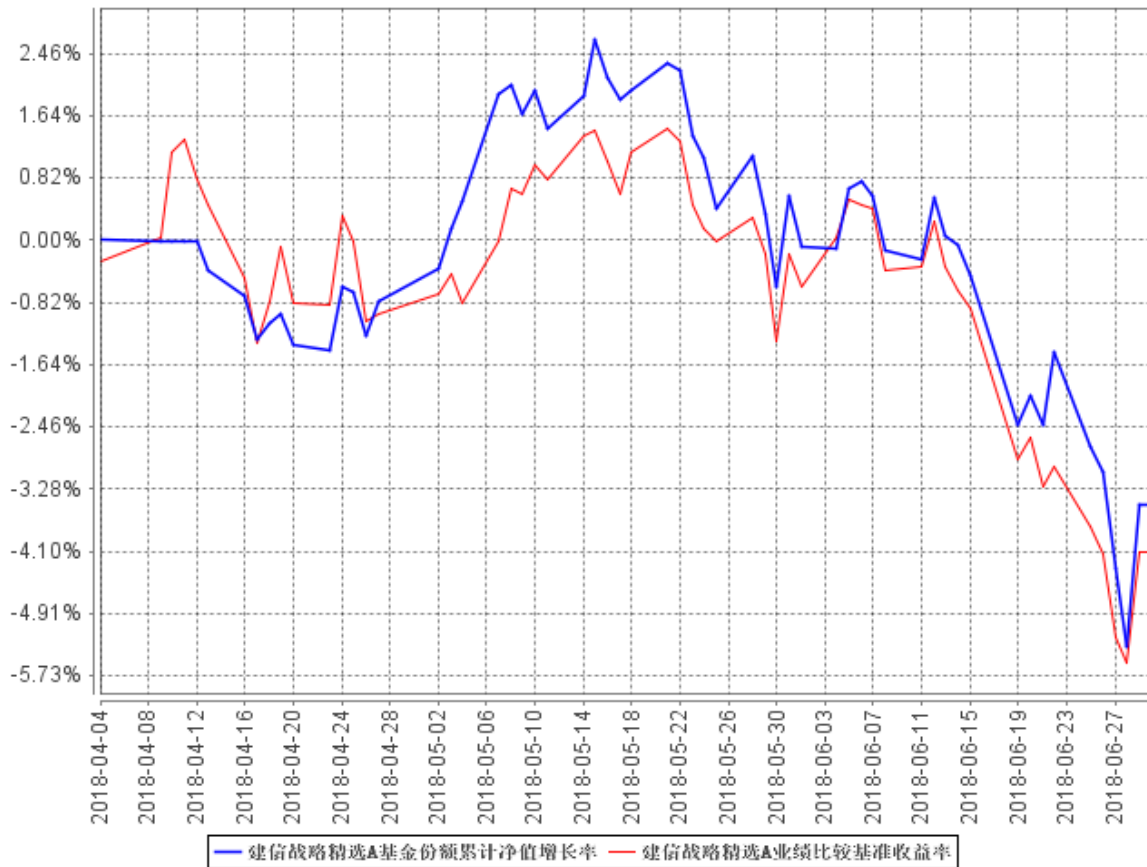
阶段	份额净值增长率①	份额净值增长率标准差②	业绩比较基准收益率③	业绩比较基准收益率标准差④	①-③	②-④
过去一个月	-4.10%	0.88%	-3.82%	0.74%	-0.28%	0.14%
自基金合同生效起至今	-3.65%	0.68%	-3.76%	0.66%	0.11%	0.02%

本基金的业绩比较基准为：沪深 300 指数收益率×50%+恒生指数收益率（使用估值汇率折算）×10%+中证综合全债（总值）指数收益率×40%。

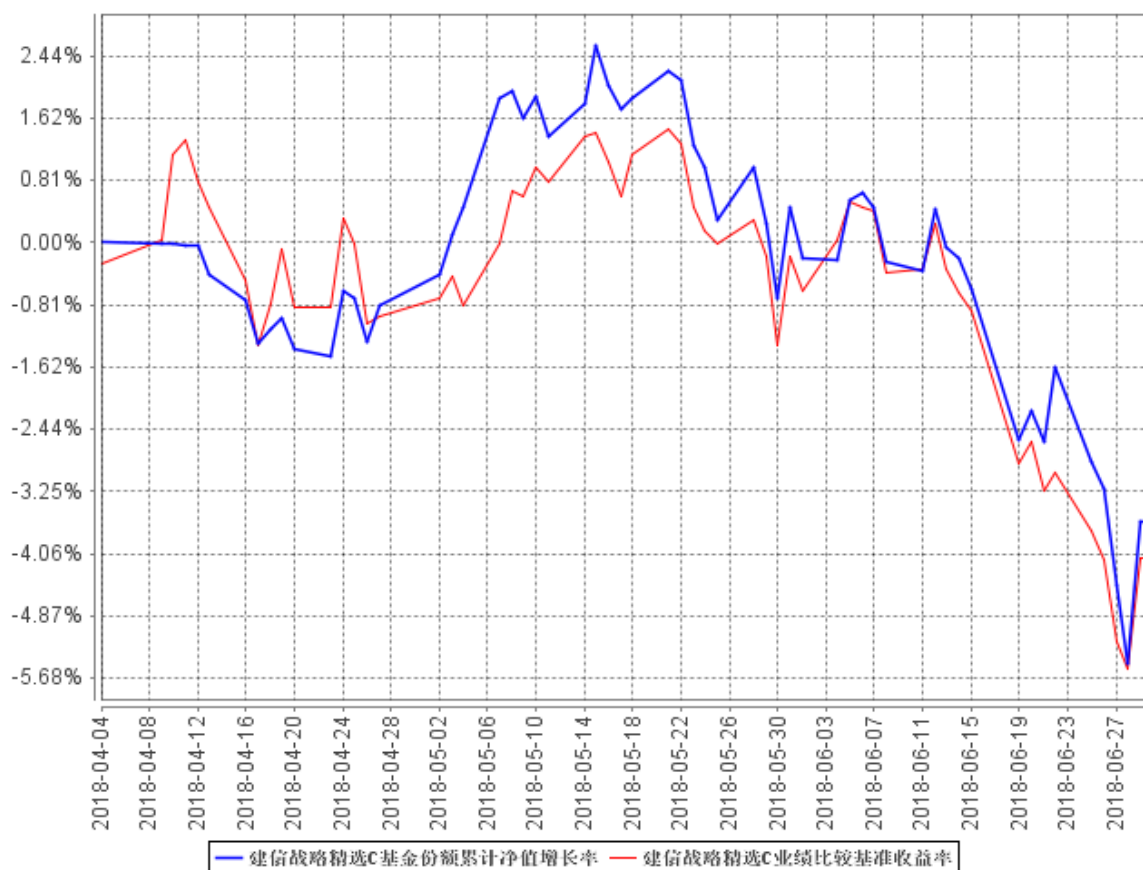
沪深 300 指数是由中证指数公司编制发布、表征 A 股市场走势的权威指数。该指数是由上海和深圳证券市场中选取 300 只 A 股作为样本编制而成的成份股指数。具有良好的市场代表性。恒生指数是由恒生指数服务有限公司编制，以香港股票市场中的 50 家上市股票为成份股样本，以其发行量为权数的加权平均股价指数，是反映香港股市价格趋势最有影响的一种股价指数，能够反映港股市场的表现，市场代表性好。中债综合全价（总值）指数由中央国债登记结算公司编制，该指数旨在综合反映债券全市场整体价格和投资回报情况。该指数涵盖了银行间市场和交易所市场，成份券种包括除资产支持债券和部分在交易所发行上市的其他所有债券，具有广泛的市场代表性，能够反映债券市场总体走势。

### 3.2.2 自基金合同生效以来基金份额累计净值增长率变动及其与同期业绩比较基准收益率变动的比较

建信战略精选A基金份额累计净值增长率与同期业绩比较基准收益率的历史走势对比图



建信战略精选C基金份额累计净值增长率与同期业绩比较基准收益率的历史走势对比图



本基金基金合同于 2018 年 4 月 4 日生效，截至报告期末仍处于建仓期。

## § 4 管理人报告

### 4.1 基金管理人及基金经理情况

#### 4.1.1 基金管理人及其管理基金的经验

经中国证监会证监基金字[2005]158 号文批准，建信基金管理有限责任公司成立于 2005 年 9 月 19 日，注册资本 2 亿元。目前公司的股东为中国建设银行股份有限公司、信安金融服务公司、中国华电集团资本控股有限公司，其中中国建设银行股份有限公司出资额占注册资本的 65%，信安金融服务公司出资额占注册资本的 25%，中国华电集团资本控股有限公司出资额占注册资本的 10%。

公司下设综合管理部、权益投资部、固定收益投资部、金融工程及指数投资部、专户投资部、海外投资部、资产配置及量化投资部、交易部、研究部、创新发展部、市场营销部、专户理财部、机构业务部、网络金融部、人力资源管理部、基金运营部、财务管理部、信息技术部、风险管理

部和内控合规部，以及深圳、成都、上海、北京、广州五家分公司和华东、西北、东北、武汉、南京五个营销中心，并在上海设立了子公司——建信资本管理有限责任公司。自成立以来，公司秉持“创新、诚信、专业、稳健、共赢”的核心价值观，恪守“持有人利益重于泰山”的原则，以“建设财富生活”为崇高使命，坚持规范运作，致力成为“国际一流、国内领先的综合性资产管理公司”。

截至 2018 年 6 月 30 日，公司旗下有建信恒久价值混合型证券投资基金、建信优选成长混合型证券投资基金、建信核心精选混合型证券投资基金、建信内生动力混合型证券投资基金、建信双利策略主题分级股票型证券投资基金、建信社会责任混合型证券投资基金、建信优势动力混合型证券投资基金（LOF）、建信创新中国混合型证券投资基金、建信改革红利股票型证券投资基金、深证基本面 60 交易型开放式指数证券投资基金及其联接基金、上证社会责任交易型开放式证券投资指数基金及其联接基金、建信沪深 300 指数证券投资基金（LOF）、建信深证 100 指数增强型证券投资基金、建信中证 500 指数增强型证券投资基金、建信央视财经 50 指数分级发起式证券投资基金、建信全球机遇混合型证券投资基金、建信新兴市场优选混合型证券投资基金、建信全球资源混合型证券投资基金、建信优化配置混合型证券投资基金、建信积极配置混合型证券投资基金、建信恒稳价值混合型证券投资基金、建信消费升级混合型证券投资基金、建信安心保本混合型证券投资基金、建信健康民生混合型证券投资基金、建信稳定增利债券型证券投资基金、建信收益增强债券型证券投资基金、建信纯债债券型证券投资基金、建信安心回报定期开放债券型证券投资基金、建信双息红利债券型证券投资基金、建信转债增强债券型证券投资基金、建信双债增强债券型证券投资基金、建信安心回报两年定期开放债券型证券投资基金、建信稳定添利债券型证券投资基金、建信信用增强债券型证券投资基金、建信周盈安心理财债券型证券投资基金、建信双周安心理财债券型证券投资基金、建信月盈安心理财债券型证券投资基金、建信双月安心理财债券型证券投资基金、建信嘉薪宝货币市场基金、建信货币市场基金、建信中小盘先锋股票型证券投资基金、建信潜力新蓝筹股票型证券投资基金、建信现金添利货币市场基金、建信稳定得利债券型证券投资基金、建信睿盈灵活配置混合型证券投资基金、建信信息产业股票型证券投资基金、建信稳健回报灵活配置混合型证券投资基金、建信环保产业股票型证券投资基金、建信回报灵活配置混合型证券投资基金、建信鑫安回报灵活配置混合型证券投资基金、建信新经济灵活配置混合型证券投资基金、建信鑫丰回报灵活配置混合型证券投资基金、建信互联网+产业升级股票型证券投资基金、建信大安全战略精选股票型证券投资基金、建信中证互联网金融指数分级发起式证券投资基金、建信精工制造指数增强型证券投资基金、建信鑫利灵活配置混合型证券投资基金、建信稳定丰利债券型证券投资基金、建信裕利灵活配置混合型证券投资基金、



建信弘利灵活配置混合型证券投资基金、建信目标收益一年期债券型证券投资基金、建信现代服务业股票型证券投资基金、建信汇利灵活配置混合型证券投资基金、建信兴利灵活配置混合型证券投资基金、建信现金增利货币市场基金、建信多因子量化股票型证券投资基金、建信现金添益交易型货币市场基金、建信丰裕多策略灵活配置混合型证券投资基金、建信天添益货币市场基金、建信瑞丰添利混合型证券投资基金、建信恒安一年定期开放债券型证券投资基金、建信睿享纯债债券型证券投资基金、建信恒瑞一年定期开放债券型证券投资基金、建信恒远一年定期开放债券型证券投资基金、建信睿富纯债债券型证券投资基金、建信鑫荣回报灵活配置混合型证券投资基金、建信稳定鑫利债券型证券投资基金、建信鑫瑞回报灵活配置混合型证券投资基金、建信中国制造 2025 股票型证券投资基金、建信民丰回报定期开放混合型证券投资基金、建信瑞福添利混合型证券投资基金、建信高端医疗股票型证券投资基金、建信中证政策性金融债 1-3 年指数证券投资基金 (LOF)、建信中证政策性金融债 8-10 年指数证券投资基金 (LOF)、建信建信量化事件驱动股票型证券投资基金、建信福泽安泰混合型基金中基金 (FOF)、建信鑫稳回报灵活配置混合型证券投资基金、建信上证 50 交易型开放式指数证券投资基金、建信鑫利回报灵活配置混合型证券投资基金、建信龙头企业股票型证券投资基金、建信睿和纯债定期开放债券型发起式证券投资基金、建信创业板交易型开放式指数证券投资基金及其联接基金、建信鑫泽回报灵活配置混合型证券投资基金、建信智享添鑫定期开放混合型证券投资基金、建信睿丰纯债定期开放债券型发起式证券投资基金、建信战略精选灵活配置混合型证券投资基金、建信 MSCI 中国 A 股国际通交易型开放式指数证券投资基金及其联接基金，共计 101 只开放式基金，管理的基金净资产规模共计为 6,342.88 亿元。

#### 4.1.2 基金经理（或基金经理小组）及基金经理助理简介

姓名	职务	任本基金的基金经理（助理）期限		证券从业年限	说明
		任职日期	离任日期		
王东杰	权益投资部联席投资官、本基金的基金经理	2018 年 4 月 4 日	-	10	博士，权益投资部联席投资官。2008 年 7 月至 2012 年 5 月在高盛高华证券公司从事销售交易工作；2012 年 5 月至今在我公司工作，历任初级研究员、研究员、研究主管、基金经理、权益投资部联席投资官，2015 年 5 月 13 日至 2017 年 7 月 12 日任建信回报灵活配置混合型证券投资基金的基金

					经理；2015 年 7 月 29 日起任建信大安全战略精选股票型证券投资基金的基金经理；2016 年 6 月 3 日至 2017 年 6 月 9 日任建信鑫盛回报灵活配置混合型证券投资基金的基金经理；2017 年 8 月 28 日起任建信核心精选混合型证券投资基金的基金经理；2017 年 12 月 20 日起任建信鑫稳回报灵活配置混合型证券投资基金的基金经理；2018 年 2 月 7 日起任建信鑫泽回报灵活配置混合型证券投资基金的基金经理；2018 年 4 月 4 日起任建信战略精选灵活配置混合型证券投资基金的基金经理。
--	--	--	--	--	---

## 4.2 管理人对报告期内本基金运作合规守信情况的说明

本报告期内，本基金管理人严格遵守《证券投资基金法》、《证券投资基金销售管理办法》、《公开募集证券投资基金运作管理办法》、《证券投资基金信息披露管理办法》、基金合同和其他法律法规、部门规章，依照诚实信用、勤勉尽责、安全高效的原则管理和运用基金资产，在认真控制投资风险的基础上，为基金持有人谋求最大利益，没有发生违反法律法规的行为。

## 4.3 管理人对报告期内公平交易情况的专项说明

### 4.3.1 公平交易制度的执行情况

为了公平对待投资人，保护投资人利益，避免出现不正当关联交易、利益输送等违法违规行为，公司根据《证券投资基金法》、《证券投资基金管理公司内部控制指导意见》、《证券投资基金公司公平交易制度指导意见》、《基金管理公司特定客户资产管理业务试点办法》等法律法规和公司内部制度，制定和修订了《公平交易管理办法》、《异常交易管理办法》、《公司防范内幕交易管理办法》、《利益冲突管理办法》等风险管控制度。公司使用的交易系统中设置了公平交易模块，一旦出现不同基金同时买卖同一证券时，系统自动切换至公平交易模块进行操作，确保在投资管理活动中公平对待不同投资组合，严禁直接或通过第三方的交易安排在不同投资组合之间进行利益输送。

### 4.3.2 异常交易行为的专项说明

本报告期内，本基金管理人所有投资组合参与的交易所公开竞价同日反向交易成交较少的单边交易量超过该证券当日成交量的 5% 的情况有 1 次，原因是投资组合投资策略需要，未导致不公平交易和利益输送。

## 4.4 管理人对报告期内基金的投资策略和业绩表现的说明

### 4.4.1 报告期内基金投资策略和运作分析

宏观方面，今年上半年国内生产总值为 418961 亿元，按可比价格计算，同比增长 6.8%，比去年同期小幅回落 0.1 个百分点。其中二季度同比增长 6.7%，比一季度略微回落 0.1 个百分点。上半年物价水平运行平稳。CPI 上涨 2.0%，非食品价格稳步上涨，是拉动 CPI 上涨的主要动力。PPI 上涨 3.9%，国内供需关系调整和国际原油等大宗商品价格回升支撑了 PPI 的小幅上涨。

市场方面，A 股市场经历了先扬后抑的走势。年初，在风险偏好提升的背景下，金融地产等权重股推动市场小幅上涨。随后，受中美贸易摩擦和国内去杠杆的影响，市场逐步回落。整个上半年，上证综指下跌 13.9%，创业板下跌 8.33%。行业层面，大消费相关的餐饮旅游、医药、食品饮料表现较好。而受贸易摩擦影响较大的通信和受国内补贴政策调整影响的电力设备跌幅居前。

本基金在上半年始终保持中性仓位。在宏观因素不确定性加大的背景下，持仓以稳定增长的消费类优质个股为主。我们认为，以合理的价格买入优质公司并长期持有是持续获得超额回报的有效途径。优质公司有三个要素：1) 公司处于好的赛道中；2) 公司拥有深的护城河；3) 公司管理层优秀、治理结构良好。上半年，我们努力寻找并集中持有了一批行业景气度向上，公司竞争优势明显、管理层优秀且估值相对合理的个股，取得了一定的成果。上半年我们主要的失误在于对中美贸易摩擦的影响估计不足，持有的相关外贸类企业跌幅较大，在一定程度上拖累了基金净值的表现。

### 4.4.2 报告期内基金的业绩表现

本报告期建信战略精选 A 净值增长率-3.49%，波动率 0.68%，建信战略精选 C 净值增长率-3.65%，波动率 0.68%；业绩比较基准收益率-3.76%，波动率 0.66%。

## 4.5 管理人对宏观经济、证券市场及行业走势的简要展望

展望下半年，我们预计市场下跌最快的阶段已经过去，目前处于未来两三年的底部区域。首先，A 股在经历快速调整后，整体估值已经回到历次熊市的底部区间，对贸易摩擦等不利因素反应相对充分。其次，随着宏观经济压力加大，去杠杆逐步向稳杠杆转换，未来信用利差有望缩窄，对股票市场形成支撑。我们会密切关注流动性和改革方面的变化，及时对组合进行动态调整。

操作层面，我国经济正在由高速增长阶段转向高质量发展阶段。在新旧动能转换的过程中，必然会有一批优秀公司脱颖而出。本基金会重点布局符合国家战略发展方向的、竞争优势明显、管理层优秀、估值相对合理的优质成长股和价值成长股，力求赢得长期稳定的回报。

## 4.6 管理人对报告期内基金估值程序等事项的说明

本报告期内，本管理人根据中国证监会[2017]13 号文《中国证监会关于证券投资基金估值业务的指导意见》等相关规定，继续加强和完善对基金估值的内部控制程序。

本公司设立资产估值委员会，主要负责审核和决定受托资产估值相关事宜，确保受托资产估值流程和结果公允合理。资产估值委员会由公司分管核算业务的高管、督察长、内控合规部、风险管理部和资产核算部门负责人组成。分管投资、研究业务的公司高管、相关投资管理部门负责人、相关研究部门负责人作为投资产品价值研究的专业成员出席资产估值委员会会议。

资产估值委员会成员均为多年从事估值运作、证券行业研究、风险管理工作，熟悉业内法律法规的专家型人员。

本公司基金经理参与讨论估值原则及方法，但对估值政策和估值方案不具备最终表决权。

本公司参与估值流程的各方之间不存在任何的重大利益冲突。

本公司根据《中国证券投资基金业协会估值核算工作小组关于 2015 年 1 季度固定收益品种的估值处理标准》，与中债金融估值中心有限公司签署《中债信息产品服务协议》，并依据其提供的中债收益率曲线及估值价格对公司旗下基金持有的银行间固定收益品种进行估值（适用非货币基金）或影子定价（适用货币基金和理财类基金）；对公司旗下基金持有的在证券交易所上市或挂牌转让的固定收益品种（可转换债券、资产支持证券和私募债券除外），本公司采用中证指数有限公司独立提供的债券估值价格进行估值。

本公司与中证指数有限公司签署《流通受限股票流动性折扣委托计算协议》，并依据《证券

投资基金投资流通受限股票估值指引（试行）》和中证指数有限公司独立提供的流通受限股票流动性折扣，对公司旗下基金持有的流通受限股票进行估值。

#### **4.7 管理人对报告期内基金利润分配情况的说明**

本报告期内本基金未实施利润分配，符合相关法律法规及本基金合同中关于收益分配条款的规定。

### **§ 5 托管人报告**

#### **5.1 报告期内本基金托管人遵规守信情况声明**

2018 年上半年度，托管人在建信战略精选灵活配置混合型证券投资基金的托管过程中，严格遵守了《证券投资基金法》及其他有关法律法规、基金合同、托管协议，尽职尽责地履行了托管人应尽的义务，不存在任何损害基金持有人利益的行为。

#### **5.2 托管人对报告期内本基金投资运作遵规守信、净值计算、利润分配等情况的说明**

2018 年上半年度，建信基金管理有限责任公司在建信战略精选灵活配置混合型证券投资基金投资运作、基金资产净值的计算、基金费用开支等问题上，托管人未发现损害基金持有人利益的行为。

本报告期内本基金未进行收益分配，符合基金合同的规定。

#### **5.3 托管人对本半年度报告中财务信息等内容的真实、准确和完整发表意见**

2018 年上半年度，由建信基金管理有限责任公司编制并经托管人复核审查的有关建信战略精选灵活配置混合型证券投资基金的半年度报告中财务指标、净值表现、收益分配情况、财务会计报告相关内容、投资组合报告等内容真实、准确、完整。

## § 6 半年度财务会计报告（未经审计）

### 6.1 资产负债表

会计主体：建信战略精选灵活配置混合型证券投资基金

报告截止日：2018 年 6 月 30 日

单位：人民币元

资产	附注号	本期末 2018 年 6 月 30 日
<b>资产：</b>		
银行存款		118,358,538.49
结算备付金		757,867.36
存出保证金		71,528.18
交易性金融资产		127,820,035.12
其中：股票投资		127,820,035.12
基金投资		-
债券投资		-
资产支持证券投资		-
贵金属投资		-
衍生金融资产		-
买入返售金融资产		-
应收证券清算款		-
应收利息		19,206.49
应收股利		-
应收申购款		14,807.68
递延所得税资产		-
其他资产		-
资产总计		247,041,983.32
<b>负债和所有者权益</b>	<b>附注号</b>	<b>本期末 2018 年 6 月 30 日</b>
<b>负 债：</b>		
短期借款		-
交易性金融负债		-
衍生金融负债		-
卖出回购金融资产款		-
应付证券清算款		-
应付赎回款		1,240,107.99
应付管理人报酬		316,839.50
应付托管费		168,399.70
应付销售服务费		4,392.55
应付交易费用		396,792.36
应交税费		-

应付利息		-
应付利润		-
递延所得税负债		-
其他负债		93,241.04
负债合计		2,219,773.14
<b>所有者权益：</b>		
实收基金		253,692,500.70
未分配利润		-8,870,290.52
所有者权益合计		244,822,210.18
负债和所有者权益总计		247,041,983.32

1. 报告截止日 2018 年 6 月 30 日，建信战略精选 A 基金份额净值 0.9651 元，基金份额总额 243,096,490.59 份；建信战略精选 C 基金份额净值 0.9635 元，基金份额总额 10,596,010.11 份。建信战略精选份额总额合计为 253,692,500.70 份。

2. 本财务报表的实际编制期间为 2018 年 4 月 4 日(基金合同生效日)至 2018 年 6 月 30 日。

## 6.2 利润表

会计主体：建信战略精选灵活配置混合型证券投资基金

本报告期：2018 年 4 月 4 日至 2018 年 6 月 30 日

单位：人民币元

项 目	附注号	本期
		2018 年 4 月 4 日至 2018 年 6 月 30 日
<b>一、收入</b>		-6,257,451.11
1.利息收入		498,539.25
其中：存款利息收入		264,433.53
债券利息收入		-
资产支持证券利息收入		-
买入返售金融资产收入		234,105.72
其他利息收入		-
2.投资收益（损失以“-”填列）		-2,414,177.78
其中：股票投资收益		-3,147,452.94
基金投资收益		-
债券投资收益		-
资产支持证券投资收益		-
贵金属投资收益		-
衍生工具收益		-
股利收益		733,275.16
3.公允价值变动收益（损失以“-”号填列）		-4,465,357.08
4.汇兑收益（损失以“-”号填		-

列)		
5.其他收入（损失以“-”号填列）		123,544.50
<b>减：二、费用</b>		1,882,604.71
1. 管理人报酬	6.4.9.2.1	1,010,398.18
2. 托管费	6.4.9.2.2	168,399.70
3. 销售服务费	6.4.9.2.3	25,900.95
4. 交易费用		582,511.57
5. 利息支出		-
其中：卖出回购金融资产支出		-
6. 税金及附加		-
7. 其他费用		95,394.31
<b>三、利润总额（亏损总额以“-”号填列）</b>		-8,140,055.82
减：所得税费用		-
<b>四、净利润（净亏损以“-”号填列）</b>		-8,140,055.82

### 6.3 所有者权益（基金净值）变动表

会计主体：建信战略精选灵活配置混合型证券投资基金

本报告期：2018年4月4日至2018年6月30日

单位：人民币元

项目	本期 2018年4月4日至2018年6月30日		
	实收基金	未分配利润	所有者权益合计
一、期初所有者权益（基金净值）	-	-	-
二、本期经营活动产生的基金净值变动数（本期净利润）	-	-8,140,055.82	-8,140,055.82
三、本期基金份额交易产生的基金净值变动数（净值减少以“-”号填列）	253,692,500.70	-730,234.70	252,962,266.00
其中：1.基金申购款	313,251,629.89	26,233.07	313,277,862.96
2.基金赎回款	-59,559,129.19	-756,467.77	-60,315,596.96
四、本期向基金份额持有人分配利润产生的基金净值变动（净值减少	-	-	-



以“-”号填列)			
五、期末所有者权益 (基金净值)	253,692,500.70	-8,870,290.52	244,822,210.18

报表附注为财务报表的组成部分。

本报告 6.1 至 6.4 财务报表由下列负责人签署：

_____ 张军红	_____ 吴曙明	_____ 丁颖
基金管理人负责人	主管会计工作负责人	会计机构负责人

## 6.4 报表附注

### 6.4.1 基金基本情况

建信战略精选灵活配置混合型证券投资基金(以下简称“本基金”)经中国证券监督管理委员会(以下简称“中国证监会”)证监许可[2018] 18 号《关于准予建信战略精选灵活配置混合型证券投资基金注册的批复》核准,由建信基金管理有限责任公司依照《中华人民共和国证券投资基金法》和《建信战略精选灵活配置混合型证券投资基金基金合同》负责公开募集。本基金为契约型开放式,存续期限不定,首次设立募集不包括认购资金利息共募集人民币 310,140,128.11 元,业经普华永道中天会计师事务所(特殊普通合伙)普华永道中天验字(2018)第 0249 号验资报告予以验证。经向中国证监会备案,《建信战略精选灵活配置混合型证券投资基金基金合同》于 2018 年 4 月 4 日正式生效,基金合同生效日的基金份额总额为 310,283,250.28 份基金份额,其中认购资金利息折合 143,122.17 份基金份额。本基金的基金管理人为建信基金管理有限责任公司,基金托管人为交通银行股份有限公司。

根据《中华人民共和国证券投资基金法》和《建信战略精选灵活配置混合型证券投资基金基金合同》的有关规定,本基金的投资范围主要为具有较好流动性的金融工具,包括国内依法发行上市的股票(包含中小板、创业板及其他经中国证监会批准上市的股票)、港股通标的股票、债券(包括国内依法发行和上市交易的国债、金融债、央行票据、企业债、公司债、次级债、可转换债券、可交换债券、分离交易可转债、中期票据、短期融资券)、股指期货、国债期货、资产支持证券、债券回购、银行存款、货币市场工具、权证以及法律法规或中国证监会允许基金投资的其他金融工具,但须符合中国证监会的相关规定。如法律法规或监管机构以后允许基金投资其他品种,基金管理人在履行适当程序后,可以将其纳入投资范围。基金的投资组合比例为:股票投资占基金资产的比例为 0%—95%(其中港股通标的票占股票资产的 0%—50%)。每个交易日日终在扣除国债期货和股指期货合约需缴纳的交易保证金后,现金或到期日在一年以内的政府债券不

低于基金资产净值的 5%，其中，现金不包括结算备付金、存出保证金、应收申购款等。本基金的业绩比较基准为沪深 300 指数收益率×50%+恒生指数收益率（使用估值汇率折算）×10%+中证综合全债（总值）指数收益率×40%。

## 6.4.2 会计报表的编制基础

本基金的财务报表按照财政部于 2006 年 2 月 15 日及以后期间颁布的《企业会计准则—基本准则》、各项具体会计准则及相关规定（以下合称“企业会计准则”）、中国证监会颁布的《证券投资基金信息披露 XBRL 模板第 3 号〈年度报告和半年度报告〉》、中国证券投资基金业协会（以下简称“中国基金业协会”）颁布的《证券投资基金会计核算业务指引》、《建信战略精选灵活配置混合型证券投资基金基金合同》和在财务报表附注 6.4.4 所列示的中国证监会、中国基金业协会发布的有关规定及允许的基金行业实务操作编制。

本财务报表以持续经营为基础编制。

## 6.4.3 遵循企业会计准则及其他有关规定的声明

本基金 2018 年半年度财务报表符合企业会计准则的要求，真实、完整地反映了本基金 2018 年 6 月 30 日的财务状况以及 2018 年 4 月 4 日至 2018 年 6 月 30 日止期间的经营成果和基金净值变动情况等有关信息。

## 6.4.4 重要会计政策和会计估计

### 6.4.4.1 会计年度

本基金会计年度为公历 1 月 1 日起至 12 月 31 日止。本期财务报表的实际编制期间为 2018 年 4 月 4 日至 2018 年 6 月 30 日。

### 6.4.4.2 记账本位币

本基金的记账本位币为人民币。

### 6.4.4.3 金融资产和金融负债的分类

#### (1) 金融资产的分类

金融资产于初始确认时分类为：以公允价值计量且其变动计入当期损益的金融资产、应收款项、可供出售金融资产及持有至到期投资。金融资产的分类取决于本基金对金融资产的持有意图和持有能力。本基金现无金融资产分类为可供出售金融资产及持有至到期投资。

本基金目前以交易目的持有的股票投资、债券投资、资产支持证券投资和衍生工具投资分类为以公允价值计量且其变动计入当期损益的金融资产。除衍生工具所产生的金融资产在资产负债表中以衍生金融资产列示外，以公允价值计量且其变动计入当期损益的金融资产在资产负债表中以交易性金融资产列示。

本基金持有的其他金融资产分类为应收款项，包括银行存款、买入返售金融资产和其他各类应收款项等。应收款项是指在活跃市场中没有报价、回收金额固定或可确定的非衍生金融资产。

#### (2) 金融负债的分类

金融负债于初始确认时分类为：以公允价值计量且其变动计入当期损益的金融负债及其他金融负债。本基金目前暂无金融负债分类为以公允价值计量且其变动计入当期损益的金融负债。本基金持有的其他金融负债包括卖出回购金融资产款和其他各类应付款项等。

#### 6.4.4.4 金融资产和金融负债的初始确认、后续计量和终止确认

金融资产或金融负债于本基金成为金融工具合同的一方时，按公允价值在资产负债表内确认。以公允价值计量且其变动计入当期损益的金融资产，取得时发生的相关交易费用计入当期损益；对于支付的价款中包含的债券或资产支持证券起息日或上次除息日至购买日止的利息，单独确认为应收项目。应收款项和其他金融负债的相关交易费用计入初始确认金额。

对于以公允价值计量且其变动计入当期损益的金融资产，按照公允价值进行后续计量；对于应收款项和其他金融负债采用实际利率法，以摊余成本进行后续计量。

金融资产满足下列条件之一的，予以终止确认：(1) 收取该金融资产现金流量的合同权利终止；(2) 该金融资产已转移，且本基金将金融资产所有权上几乎所有的风险和报酬转移给转入方；或者(3) 该金融资产已转移，虽然本基金既没有转移也没有保留金融资产所有权上几乎所有的风险和报酬，但是放弃了对该金融资产控制。

金融资产终止确认时，其账面价值与收到的对价的差额，计入当期损益。

当金融负债的现时义务全部或部分已经解除时，终止确认该金融负债或义务已解除的部分。终止确认部分的账面价值与支付的对价之间的差额，计入当期损益。

#### 6.4.4.5 金融资产和金融负债的估值原则

本基金持有的股票投资、债券投资、资产支持证券投资和衍生工具投资按如下原则确定公允价值并进行估值：

(1) 存在活跃市场的金融工具按其估值日的市场交易价格确定公允价值；估值日无交易且最近交易日后未发生影响公允价值计量的重大事件的，按最近交易日的市场交易价格确定公允

价值。有充足证据表明估值日或最近交易日的市场交易价格不能真实反映公允价值的，应对市场交易价格进行调整，确定公允价值。与上述投资品种相同，但具有不同特征的，应以相同资产或负债的公允价值为基础，并在估值技术中考虑不同特征因素的影响。特征是指对资产出售或使用的限制等，如果该限制是针对资产持有者的，那么在估值技术中不应将该限制作为特征考虑。此外，基金管理人不应考虑因大量持有相关资产或负债所产生的溢价或折价。

(2) 当金融工具不存在活跃市场，采用在当前情况下适用并且有足够可利用数据和其他信息支持的估值技术确定公允价值。采用估值技术时，优先使用可观察输入值，只有在无法取得相关资产或负债可观察输入值或取得不切实可行的情况下，才可以使用不可观察输入值。

(3) 如经济环境发生重大变化或证券发行人发生影响金融工具价格的重大事件，应对估值进行调整并确定公允价值。

#### **6.4.4.6 金融资产和金融负债的抵销**

本基金持有的资产和承担的负债基本为金融资产和金融负债。当本基金 1) 具有抵销已确认金额的法定权利且该种法定权利现在是可执行的；且 2) 交易双方准备按净额结算时，金融资产与金融负债按抵销后的净额在资产负债表中列示。

#### **6.4.4.7 实收基金**

实收基金为对外发行基金份额所募集的总金额在扣除损益平准金分摊部分后的余额。由于申购和赎回引起的实收基金变动分别于基金申购确认日及基金赎回确认日认列。上述申购和赎回分别包括基金转换所引起的转入基金的实收基金增加和转出基金的实收基金减少。

#### **6.4.4.8 损益平准金**

损益平准金包括已实现平准金和未实现平准金。已实现平准金指在申购或赎回基金份额时，申购或赎回款项中包含的按累计未分配的已实现损益占基金净值比例计算的金额。未实现平准金指在申购或赎回基金份额时，申购或赎回款项中包含的按累计未实现损益占基金净值比例计算的金额。损益平准金于基金申购确认日或基金赎回确认日认列，并于期末全额转入未分配利润/(累计亏损)。

#### **6.4.4.9 收入/(损失)的确认和计量**

股票投资在持有期间应取得的现金股利扣除由上市公司代扣代缴的个人所得税后的净额确认为投资收益。债券投资在持有期间应取得的按票面利率或者发行价计算的利息扣除在适用情况下

由债券发行企业代扣代缴的个人所得税后的净额确认为利息收入。资产支持证券在持有期间收到的款项，根据资产支持证券的预计收益率区分属于资产支持证券投资本金部分和投资收益部分，将本金部分冲减资产支持证券投资成本，并将投资收益部分确认为利息收入。

以公允价值计量且其变动计入当期损益的金融资产在持有期间的公允价值变动确认为公允价值变动损益；于处置时，其处置价格与初始确认金额之间的差额确认为投资收益，其中包括从公允价值变动损益结转的公允价值累计变动额。

应收款项在持有期间确认的利息收入按实际利率法计算，实际利率法与直线法差异较小的则按直线法计算。

#### **6.4.4.10 费用的确认和计量**

本基金的管理人报酬、托管费和销售服务费在费用涵盖期间按基金合同约定的费率和计算方法逐日确认。

其他金融负债在持有期间确认的利息支出按实际利率法计算，实际利率法与直线法差异较小的则按直线法计算。

#### **6.4.4.11 基金的收益分配政策**

每一基金份额享有同等分配权。本基金收益以现金形式分配，但基金份额持有人可选择现金红利或将现金红利按分红除权日的基金份额净值自动转为基金份额进行再投资。若期末未分配利润中的未实现部分为正数，包括基金经营活动产生的未实现损益以及基金份额交易产生的未实现平准金等，则期末可供分配利润的金额为期末未分配利润中的已实现部分；若期末未分配利润的未实现部分为负数，则期末可供分配利润的金额为期末未分配利润，即已实现部分相抵未实现部分后的余额。

经宣告的拟分配基金收益于分红除权日从所有者权益转出。

#### **6.4.4.12 分部报告**

本基金以内部组织结构、管理要求、内部报告制度为依据确定经营分部，以经营分部为基础确定报告分部并披露分部信息。经营分部是指本基金内同时满足下列条件的组成部分：(1) 该组成部分能够在日常活动中产生收入、发生费用；(2) 本基金的基金管理人能够定期评价该组成部分的经营成果，以决定向其配置资源、评价其业绩；(3) 本基金能够取得该组成部分的财务状况、经营成果和现金流量等有关会计信息。如果两个或多个经营分部具有相似的经济特征，并且满足一定条件的，则合并为一个经营分部。

本基金目前以一个单一的经营分部运作，不需要披露分部信息。

#### 6.4.4.13 其他重要的会计政策和会计估计

根据本基金的估值原则和中国证监会允许的基金行业估值实务操作，本基金确定以下类别股票投资和债券投资的公允价值时采用的估值方法及其关键假设如下：

(1)对于证券交易所上市的股票和债券，若出现重大事项停牌或交易不活跃(包括涨跌停时的交易不活跃)等情况，本基金根据中国证监会公告[2017]13号《中国证监会关于证券投资基金估值业务的指导意见》，根据具体情况采用《关于发布中基协(AMAC)基金行业股票估值指数的通知》提供的指数收益法、市盈率法、现金流量折现法等估值技术进行估值。

(2)对于在锁定期内的非公开发行股票、首次公开发行股票时公司股东公开发售股份、通过大宗交易取得的带限售期的股票等流通受限股票，根据中国基金业协会中基协发[2017]6号《关于发布〈证券投资基金投资流通受限股票估值指引(试行)〉的通知》之附件《证券投资基金投资流通受限股票估值指引(试行)》(以下简称“指引”)，按估值日在证券交易所上市交易的同一股票的公允价值扣除中证指数有限公司根据指引所独立提供的该流通受限股票剩余限售期对应的流动性折扣后的价值进行估值。

(3)对于在证券交易所上市或挂牌转让的固定收益品种(可转换债券、资产支持证券和私募债券除外)及在银行间同业市场交易的固定收益品种，根据中国证监会公告[2017]13号《中国证监会关于证券投资基金估值业务的指导意见》及《中国证券投资基金业协会估值核算工作小组关于2015年1季度固定收益品种的估值处理标准》采用估值技术确定公允价值。本基金持有的证券交易所上市或挂牌转让的固定收益品种(可转换债券、资产支持证券和私募债券除外)，按照中证指数有限公司所独立提供的估值结果确定公允价值。本基金持有的银行间同业市场固定收益品种按照中央国债登记结算有限责任公司所独立提供的估值结果确定公允价值。

#### 6.4.5 会计政策和会计估计变更以及差错更正的说明

##### 6.4.5.1 会计政策变更的说明

本基金本报告期未发生会计政策变更。

##### 6.4.5.2 会计估计变更的说明

本基金本报告期未发生会计估计变更。

##### 6.4.5.3 差错更正的说明

本基金本报告期内未发生会计差错。

#### 6.4.6 税项

根据财政部、国家税务总局财税[1998]55号《关于证券投资基金税收问题的通知》、财税[2008]1号《关于企业所得税若干优惠政策的通知》、财税[2012]85号《关于实施上市公司股息红利差别化个人所得税政策有关问题的通知》、财税[2014]81号《财政部国家税务总局证监会关于沪港股票市场交易互联互通机制试点有关税收政策的通知》、财税[2015]101号《关于上市公司股息红利差别化个人所得税政策有关问题的通知》、财税[2015]125号《关于内地与香港基金互认有关税收政策的通知》、财税[2016]36号《关于全面推开营业税改征增值税试点的通知》、财税[2016]46号《关于进一步明确全面推开营改增试点金融业有关政策的通知》、财税[2016]70号《关于金融机构同业往来等增值税政策的补充通知》、财税[2016]127号《财政部国家税务总局证监会关于深港股票市场交易互联互通机制试点有关税收政策的通知》、财税[2016]140号《关于明确金融 房地产开发 教育辅助服务等增值税政策的通知》、财税[2017]2号《关于资管产品增值税政策有关问题的补充通知》、财税[2017]56号《关于资管产品增值税有关问题的通知》、财税[2017]90号《关于租入固定资产进项税额抵扣等增值税政策的通知》及其他相关财税法规和实务操作，主要税项列示如下：

(1) 资管产品运营过程中发生的增值税应税行为，以资管产品管理人为增值税纳税人。资管产品管理人运营资管产品过程中发生的增值税应税行为，暂适用简易计税方法，按照3%的征收率缴纳增值税。对资管产品在2018年1月1日前运营过程中发生的增值税应税行为，未缴纳增值税的，不再缴纳；已缴纳增值税的，已纳税额从资管产品管理人以后月份的增值税应纳税额中抵减。

对证券投资基金管理人运用基金买卖股票、债券的转让收入免征增值税，对国债、地方政府债以及金融同业往来利息收入亦免征增值税。资管产品管理人运营资管产品提供的贷款服务，以2018年1月1日起产生的利息及利息性质的收入为销售额。资管产品管理人运营资管产品转让2017年12月31日前取得的基金、非货物期货，可以选择按照实际买入价计算销售额，或者以2017年最后一个交易日的基金份额净值、非货物期货结算价格作为买入价计算销售额。

(2) 对基金从证券市场中取得的收入，包括买卖股票、债券的差价收入，股票的股息、红利收入，债券的利息收入及其他收入，暂不征收企业所得税。

(3) 对于内地投资者持有的基金类别，对基金取得的企业债券利息收入，应由发行债券的企业在向基金支付利息时代扣代缴20%的个人所得税。对基金从上市公司取得的股息红利所得，持

股期限在 1 个月以内(含 1 个月)的, 其股息红利所得全额计入应纳税所得额; 持股期限在 1 个月以上至 1 年(含 1 年)的, 暂减按 50%计入应纳税所得额; 持股期限超过 1 年的, 暂免征收个人所得税。对基金持有的上市公司限售股, 解禁后取得的股息、红利收入, 按照上述规定计算纳税, 持股时间自解禁日起计算; 解禁前取得的股息、红利收入继续暂减按 50%计入应纳税所得额。上述所得统一适用 20%的税率计征个人所得税。

对于香港市场投资者通过基金互认持有的基金类别, 对基金取得的企业债券利息收入, 应由发行债券的企业在向该内地基金分配利息时按照 7%的税率代扣代缴所得税。对基金从上市公司取得的股息红利所得, 应由内地上市公司向该内地基金分配股息红利时按照 10%的税率代扣代缴所得税。

对基金通过沪港通/深港通投资香港联交所上市 H 股取得的股息红利, H 股公司应向中国证券登记结算有限责任公司(以下简称“中国结算”)提出申请, 由中国结算向 H 股公司提供内地个人投资者名册, H 股公司按照 20%的税率代扣个人所得税。基金通过沪港通/深港通投资香港联交所上市的非 H 股取得的股息红利, 由中国结算按照 20%的税率代扣个人所得税。

(4)基金卖出股票按 0.1%的税率缴纳股票交易印花税, 买入股票不征收股票交易印花税。基金通过沪港通/深港通买卖、继承、赠与联交所上市股票, 按照香港特别行政区现行税法规定缴纳印花税。

(5)本基金的城市维护建设税、教育费附加和地方教育费附加等税费按照实际缴纳增值税额的适用比例计算缴纳。

## 6.4.7 关联方关系

### 6.4.7.1 本报告期存在控制关系或其他重大利害关系的关联方发生变化的情况

本报告期, 存在控制关系或其他重大利害关系的关联方没有发生变化。

### 6.4.7.2 本报告期与基金发生关联交易的各关联方

关联方名称	与本基金的关系
建信基金管理有限责任公司(“建信基金”)	基金管理人、注册登记机构、基金销售机构
交通银行股份有限公司(“交通银行”)	基金托管人、基金销售机构
中国建设银行股份有限公司(“中国建设银行”)	基金管理人的股东、基金销售机构
美国信安金融服务公司	基金管理人的股东
中国华电集团资本控股有限公司	基金管理人的股东
建信资本管理有限责任公司	基金管理人的子公司



下述关联交易均在正常业务范围内按一般商业条款订立。

## 6.4.8 本报告期及上年度可比期间的关联方交易

### 6.4.8.1 通过关联方交易单元进行的交易

#### 6.4.8.1.1 股票交易

无。

#### 6.4.8.1.2 权证交易

无。

#### 6.4.8.1.3 应支付关联方的佣金

无。

### 6.4.8.2 关联方报酬

#### 6.4.8.2.1 基金管理费

单位：人民币元

项目	本期 2018年4月4日(基金合同生效 日)至2018年6月30日	上年度可比期间 2017年1月1日至2017年6月30日
当期发生的基金应支付的管理费	1,010,398.18	-
其中：支付销售机构的客户维护费	547,198.29	-

注：1、支付基金管理人建信基金管理有限责任公司的管理人报酬按前一日基金资产净值

1.50%的年费率计提，逐日累计至每月月底，按月支付。其计算公式为：

日管理人报酬=前一日基金资产净值 X 1.50% / 当年天数。

2、客户维护费是指基金管理人与基金销售机构约定的用以向基金销售机构支付客户服务及销售活动中产生的相关费用，该费用从基金管理人收取的基金管理费中列支，不属于从基金资产中列支的费用项目。

#### 6.4.8.2.2 基金托管费

单位：人民币元

项目	本期 2018年4月4日(基金合同生效	上年度可比期间 2017年1月1日至2017年6月30日
----	------------------------	---------------------------------

	日)至2018年6月30日	
当期发生的基金应支付的托管费	168,399.70	-

注：支付基金托管人交通银行的托管费按前一日基金资产净值 0.25%的年费率计提，逐日累计至每月月底，按月支付。其计算公式为：

日托管费=前一日基金资产净值 X0.25%/当年天数。

#### 6.4.8.2.3 销售服务费

单位：人民币元

获得销售服务费的各关联方名称	本期		
	2018年4月4日(基金合同生效日)至2018年6月30日		
	当期发生的基金应支付的销售服务费		
	建信战略精选A	建信战略精选C	合计
中国建设银行股份有限公司	-	12,186.36	12,186.36
交通银行股份有限公司	-	9,039.81	9,039.81
建信基金管理有限责任公司	-	-0.83	-0.83
合计	-	21,225.34	21,225.34

本基金 A 类基金份额不收取销售服务费，C 类基金份额的销售服务费按前一日 C 类基金资产净值的 0.5%年费率计提。

#### 6.4.8.3 与关联方进行银行间同业市场的债券(含回购)交易

无。

#### 6.4.8.4 各关联方投资本基金的情况

##### 6.4.8.4.1 报告期内基金管理人运用固有资金投资本基金的情况

无。

##### 6.4.8.4.2 报告期末除基金管理人之外的其他关联方投资本基金的情况

无。

#### 6.4.8.5 由关联方保管的银行存款余额及当期产生的利息收入

单位：人民币元

关联方名称	本期 2018 年 4 月 4 日(基金合同生效日)至 2018 年 6 月 30 日		上年度可比期间 2017 年 1 月 1 日至 2017 年 6 月 30 日	
	期末余额	当期利息收入	期末余额	当期利息收入
交通银行	118,358,538.49	258,002.27	-	-

- 1、本基金的银行存款由基金托管人交通银行保管，按银行同业利率计息；
- 2、本基金用于证券交易结算的资金通过“交通银行基金托管结算资金专用存款账户”转存于中国证券登记结算有限责任公司，按银行同业利率计息。于 2018 年 6 月 30 日的相关余额在资产负债表中的“结算备付金”科目中单独列示。

#### 6.4.8.6 本基金在承销期内参与关联方承销证券的情况

本基金本报告期未发生承销期内参与关联方承销证券的情况。

#### 6.4.8.7 其他关联交易事项的说明

无。

#### 6.4.10 期末（2018 年 6 月 30 日）本基金持有的流通受限证券

##### 6.4.10.1 因认购新发/增发证券而于期末持有的流通受限证券

无。

##### 6.4.10.2 期末持有的暂时停牌等流通受限股票

无。

##### 6.4.10.3 期末债券正回购交易中作为抵押的债券

###### 6.4.10.3.1 银行间市场债券正回购

无。

###### 6.4.10.3.2 交易所市场债券正回购

无。

#### 6.4.11 有助于理解和分析会计报表需要说明的其他事项

##### (1) 金融工具公允价值计量的方法

公允价值计量结果所属的层次，由对公允价值计量整体而言具有重要意义的输入值所属的最

低层次决定：

第一层次：相同资产或负债在活跃市场上未经调整的报价。

第二层次：除第一层次输入值外相关资产或负债直接或间接可观察的输入值。

第三层次：相关资产或负债的不可观察输入值。

(2) 持续的以公允价值计量的金融工具

(a) 各层次金融工具公允价值

于 2018 年 06 月 30 日，本基金持有的以公允价值计量且其变动计入当期损益的金融资产中属于第一层次的余额为 127,820,035.12 元，无属于第二层或三层次的余额。

(b) 公允价值所属层次间的重大变动

对于证券交易所上市的股票和债券，若出现重大事项停牌或交易不活跃(包括涨跌停时的交易不活跃)等情况，本基金不会于停牌日至交易恢复活跃日期间及交易不活跃期间将相关股票和债券的公允价值列入第一层次；并根据估值调整中采用的不可观察输入值对于公允价值的影响程度，确定相关股票和债券公允价值应属第二层次还是第三层次。

(iii) 第三层次公允价值余额和本期变动金额

无。

(3) 非持续的以公允价值计量的金融工具

于 2018 年 06 月 30 日，本基金未持有非持续的以公允价值计量的金融资产。

(4) 不以公允价值计量的金融工具

不以公允价值计量的金融资产和负债主要包括应收款项和其他金融负债，其账面价值与公允价值相差很小。

## § 7 投资组合报告

### 7.1 期末基金资产组合情况

金额单位：人民币元

序号	项目	金额	占基金总资产的比例 (%)
1	权益投资	127,820,035.12	51.74
	其中：股票	127,820,035.12	51.74
2	固定收益投资	-	-
	其中：债券	-	-
	资产支持证券	-	-
3	贵金属投资	-	-

4	金融衍生品投资		-
5	买入返售金融资产		-
	其中：买断式回购的买入返售金融资产		-
6	银行存款和结算备付金合计	119,116,405.85	48.22
7	其他各项资产	105,542.35	0.04
8	合计	247,041,983.32	100.00

## 7.2 期末按行业分类的股票投资组合

### 7.2.1 报告期末按行业分类的境内股票投资组合

金额单位：人民币元

代码	行业类别	公允价值	占基金资产净值比例 (%)
A	农、林、牧、渔业	-	-
B	采矿业	-	-
C	制造业	64,820,277.48	26.48
D	电力、热力、燃气及水生产和供应业	-	-
E	建筑业	-	-
F	批发和零售业	7,825,664.00	3.20
G	交通运输、仓储和邮政业	10,373,694.00	4.24
H	住宿和餐饮业	5,898,063.60	2.41
I	信息传输、软件和信息技术服务业	7,007,371.00	2.86
J	金融业	7,794,039.40	3.18
K	房地产业	13,269,411.90	5.42
L	租赁和商务服务业	10,750,287.60	4.39
M	科学研究和技术服务业	-	-
N	水利、环境和公共设施管理业	81,226.14	0.03
O	居民服务、修理和其他服务业	-	-
P	教育	-	-
Q	卫生和社会工作	-	-
R	文化、体育和娱乐业	-	-
S	综合	-	-
	合计	127,820,035.12	52.21

以上行业分类以 2018 年 6 月 30 日的中国证监会行业分类标准为依据。

## 7.2.2 报告期末按行业分类的港股通投资股票投资组合

本基金本报告期末投资港股通股票。

## 7.3 期末按公允价值占基金资产净值比例大小排序的前十名股票投资明细

金额单位：人民币元

序号	股票代码	股票名称	数量（股）	公允价值	占基金资产净值比例（%）
1	000961	中南建设	1,351,095	8,525,409.45	3.48
2	002024	苏宁易购	555,800	7,825,664.00	3.20
3	601398	工商银行	1,465,045	7,794,039.40	3.18
4	002410	广联达	252,700	7,007,371.00	2.86
5	000538	云南白药	63,800	6,824,048.00	2.79
6	600258	首旅酒店	217,080	5,898,063.60	2.41
7	002127	南极电商	624,600	5,864,994.00	2.40
8	300037	新宙邦	216,500	5,800,035.00	2.37
9	600031	三一重工	639,800	5,739,006.00	2.34
10	600115	东方航空	843,200	5,581,984.00	2.28

注：投资者欲了解本报告期末基金投资的所有股票明细，应阅读登载于管理人网站的年度报告正文。

## 7.4 报告期内股票投资组合的重大变动

### 7.4.1 累计买入金额超出期末基金资产净值 2%或前 20 名的股票明细

金额单位：人民币元

序号	股票代码	股票名称	本期累计买入金额	占期末基金资产净值比例（%）
1	600048	保利地产	17,366,580.00	7.09
2	600438	通威股份	15,549,611.02	6.35
3	601398	工商银行	15,424,004.60	6.30
4	000961	中南建设	12,281,081.00	5.02
5	000963	华东医药	9,232,621.00	3.77
6	002146	荣盛发展	9,219,042.50	3.77

7	002415	海康威视	9,213,925.11	3.76
8	001979	招商蛇口	9,182,108.60	3.75
9	600884	杉杉股份	9,035,310.00	3.69
10	600031	三一重工	8,342,098.00	3.41
11	002024	苏宁易购	8,055,681.15	3.29
12	600271	航天信息	6,209,429.80	2.54
13	002078	太阳纸业	6,208,566.39	2.54
14	300463	迈克生物	6,206,871.97	2.54
15	600887	伊利股份	6,199,446.40	2.53
16	002343	慈文传媒	6,160,355.92	2.52
17	002582	好想你	6,159,353.00	2.52
18	002127	南极电商	6,158,430.00	2.52
19	601111	中国国航	6,158,011.00	2.52
20	603960	克来机电	6,155,979.90	2.51
21	600115	东方航空	6,154,630.00	2.51
22	300459	金科文化	6,154,625.00	2.51
23	000538	云南白药	6,152,980.00	2.51
24	600570	恒生电子	6,145,702.00	2.51
25	002410	广联达	6,135,639.00	2.51
26	000960	锡业股份	6,132,382.00	2.50
27	002007	华兰生物	5,755,318.00	2.35
28	600426	华鲁恒升	5,754,895.45	2.35
29	002466	天齐锂业	5,711,424.60	2.33
30	300296	利亚德	5,466,971.55	2.23
31	603579	荣泰健康	5,464,091.00	2.23
32	600258	首旅酒店	5,429,280.18	2.22
33	002812	创新股份	5,291,340.00	2.16
34	002833	弘亚数控	5,250,644.00	2.14
35	300037	新宙邦	5,159,665.33	2.11
36	300398	飞凯材料	5,059,232.00	2.07
37	002027	分众传媒	4,963,374.00	2.03
38	300298	三诺生物	4,941,356.00	2.02

注：上述买入金额为买入成交金额（成交单价乘以成交数量），不包括相关交易费用。

#### 7.4.2 累计卖出金额超出期末基金资产净值 2%或前 20 名的股票明细

金额单位：人民币元

序号	股票代码	股票名称	本期累计卖出金额	占期末基金资产净值比例 (%)
1	600048	保利地产	15,864,326.08	6.48
2	600438	通威股份	15,672,213.75	6.40
3	000963	华东医药	9,212,946.80	3.76
4	002146	荣盛发展	8,807,441.41	3.60
5	603960	克来机电	6,930,923.21	2.83
6	002582	好想你	6,883,824.24	2.81
7	000960	锡业股份	6,707,381.42	2.74
8	600426	华鲁恒升	6,528,486.00	2.67
9	600570	恒生电子	6,381,960.00	2.61
10	600271	航天信息	6,319,500.88	2.58
11	601398	工商银行	6,151,122.00	2.51
12	600887	伊利股份	6,028,548.00	2.46
13	300459	金科文化	5,893,082.00	2.41
14	300463	迈克生物	5,871,385.00	2.40
15	002007	华兰生物	5,544,120.98	2.26
16	002343	慈文传媒	5,042,350.00	2.06
17	600884	杉杉股份	4,767,099.26	1.95
18	002466	天齐锂业	4,612,418.55	1.88
19	001979	招商蛇口	3,888,766.52	1.59
20	002415	海康威视	3,424,900.00	1.40

注：上述卖出金额为卖出成交金额（成交单价乘以成交数量），不包括相关交易费用。

### 7.4.3 买入股票的成本总额及卖出股票的收入总额

单位：人民币元

买入股票成本（成交）总额	282,983,513.49
卖出股票收入（成交）总额	147,550,668.35

注：上述买入股票成本总额和卖出股票收入总额均为买卖成交金额（成交单价乘以成交数量），不包括相关交易费用。

### 7.5 期末按债券品种分类的债券投资组合

本基金本报告期末未持有债券。



## 7.6 期末按公允价值占基金资产净值比例大小排序的前五名债券投资明细

本基金本报告期末未持有债券。

## 7.7 期末按公允价值占基金资产净值比例大小排序的前十名资产支持证券投资明细

本基金本报告期末未持有资产支持证券。

## 7.8 报告期末按公允价值占基金资产净值比例大小排序的前五名贵金属投资明细

本基金本报告期末未持有贵金属。

## 7.9 期末按公允价值占基金资产净值比例大小排序的前五名权证投资明细

本基金本报告期末未持有权证。

## 7.10 报告期末本基金投资的股指期货交易情况说明

### 7.10.1 报告期末本基金投资的股指期货持仓和损益明细

本基金本报告期末未持有股指期货。

### 7.10.2 本基金投资股指期货的投资政策

本基金本报告期末未投资股指期货。

## 7.11 报告期末本基金投资的国债期货交易情况说明

### 7.11.1 本期国债期货投资政策

本基金本报告期末未投资国债期货。

### 7.11.2 报告期末本基金投资的国债期货持仓和损益明细

本基金本报告期末未投资国债期货。

### 7.11.3 本期国债期货投资评价

本基金本报告期末未投资国债期货。

## 7.12 投资组合报告附注

### 7.12.1

本基金投资的前十名证券的发行主体本期未披露被监管部门立案调查，或在报告编制日前一年内受到公开谴责、处罚的情形。

### 7.12.2

本基金投资的前十名股票未超出基金合同规定的备选股票库。

### 7.12.3 期末其他各项资产构成

单位：人民币元

序号	名称	金额
1	存出保证金	71,528.18
2	应收证券清算款	-
3	应收股利	-
4	应收利息	19,206.49
5	应收申购款	14,807.68
6	其他应收款	-
7	待摊费用	-
8	其他	-
9	合计	105,542.35

### 7.12.4 期末持有的处于转股期的可转换债券明细

本基金本报告期末未持有处于转股期的可转换债券。

### 7.12.5 期末前十名股票中存在流通受限情况的说明

本基金本报告期末前十名股票中不存在流通受限情况。

### 7.12.6 投资组合报告附注的其他文字描述部分

由于四舍五入原因，分项之和与合计可能有尾差。

## § 8 基金份额持有人信息

### 8.1 期末基金份额持有人户数及持有人结构

份额单位：份

份额级别	持有人户数(户)	户均持有的基金份额	持有人结构			
			机构投资者		个人投资者	
			持有份额	占总份额比例	持有份额	占总份额比例
建信战略精选 A	4,321	56,259.31	197,826.46	0.08%	242,898,664.13	99.92%
建信战略精选 C	1,368	7,745.62	540.00	0.01%	10,595,470.11	99.99%
合计	5,689	44,593.51	198,366.46	0.08%	253,494,134.24	99.92%

注：分级基金机构/个人投资者持有份额占总份额比例的计算中，对下属分级基金，比例的分母采用各自级别的份额，对合计数，比例的分母采用下属分级基金份额的合计数（即期末基金份额总额）。

### 8.3 期末基金管理人的从业人员持有本基金的情况

项目	份额级别	持有份额总数（份）	占基金总份额比例
基金管理人所有从业人员持有本基金	建信战略精选 A	21,122.70	0.0100%
	建信战略精选 C	11,133.38	0.1100%
	合计	32,256.08	0.0100%

### 8.4 期末基金管理人的从业人员持有本开放式基金份额总量区间的情况

截至本报告期末，本公司高级管理人员、基金投资和研究部门负责人及本基金基金经理未持有本基金。

## § 9 开放式基金份额变动

单位：份

项目	建信战略精选 A	建信战略精选 C
基金合同生效日（2018 年 4 月 4 日）基金份额总额	273,231,379.47	37,051,870.81
本报告期期初基金份额总额	-	-
基金合同生效日起至报告期期末基金总申购份额	2,216,196.11	752,183.50
减：基金合同生效日起至报告期期末基金总赎回份额	32,351,084.99	27,208,044.20
基金合同生效日起至报告期期末基金拆分变动份额（份额减少以“-”填列）	-	-
本报告期期末基金份额总额	243,096,490.59	10,596,010.11

## § 10 重大事件揭示

### 10.1 基金份额持有人大会决议

本报告期，本基金未召开基金份额持有人大会。

### 10.2 基金管理人、基金托管人的专门基金托管部门的重大人事变动

经本基金管理人建信基金管理有限责任公司 2018 年第一次临时股东会和第五届董事会第一次会议审议通过，自 2018 年 4 月 18 日起，许会斌先生不再担任本公司董事长（法定代表人），由孙志晨先生担任本公司董事长（法定代表人）；孙志晨先生不再担任本公司总裁，由张军红先生担任本公司总裁。上述事项本公司已按相关规定报中国证券监督管理委员会北京监管局和中国证券投资基金业协会备案并于 2018 年 4 月 20 日公告。

报告期内，本基金托管人的专门基金托管部门未发生重大人事变动。

### 10.3 涉及基金管理人、基金财产、基金托管业务的诉讼

本报告期无涉及本基金基金管理人、基金财产以及基金托管人基金托管业务的诉讼事项。

### 10.4 基金投资策略的改变

本报告期基金投资策略未发生改变。

## 10.5 为基金进行审计的会计师事务所情况

自本基金基金合同生效日起普华永道中天会计师事务所为本基金提供审计服务至今，本报告期内会计师事务所未发生改变。

## 10.6 管理人、托管人及其高级管理人员受稽查或处罚等情况

本报告期未发生公司和董事、监事和高级管理人员被中国证监会、证券业协会、证券交易所处罚或公开谴责，以及被财政、外汇和审计等部门施以重大处罚的情况。

本报告期内，本基金托管人涉及托管业务的高级管理人员未受到监管部门的稽查和处罚。

## 10.7 基金租用证券公司交易单元的有关情况

### 10.7.1 基金租用证券公司交易单元进行股票投资及佣金支付情况

金额单位：人民币元

券商名称	交易单元数量	股票交易		应支付该券商的佣金		备注
		成交金额	占当期股票成交总额的比例	佣金	占当期佣金总量的比例	
中信证券	2	131,756,614.40	30.62%	120,069.01	30.26%	-
华创证券	1	124,001,008.16	28.82%	115,482.61	29.10%	-
高华证券	1	98,052,960.13	22.79%	91,316.66	23.01%	-
光大证券	1	65,245,841.13	15.16%	59,459.42	14.99%	-
太平洋证券	1	11,236,550.00	2.61%	10,464.66	2.64%	-
华泰证券	4	-	-	-	-	-
东方证券	1	-	-	-	-	-
中泰证券	3	-	-	-	-	-
长江证券	2	-	-	-	-	-
瑞银证券	1	-	-	-	-	-
天风证券	1	-	-	-	-	-
招商证券	2	-	-	-	-	-
安信证券	2	-	-	-	-	-
国金证券	1	-	-	-	-	-
东吴证券	1	-	-	-	-	-
海通证券	1	-	-	-	-	-
中投证券	3	-	-	-	-	-

中银国际	1	-	-	-	-
------	---	---	---	---	---

1、本基金根据中国证监会《关于完善证券投资基金交易席位制度有关问题的通知》（证监基金字[2007]48号）的规定及本基金管理人的《基金专用交易席位租用制度》，基金管理人制定了提供交易单元的券商的选择标准，具体如下：

- （1）财务状况良好、经营管理规范、内部管理制度健全、风险管理严格，能够满足基金运作高度保密的要求，在最近一年内没有重大违规行为；
- （2）具备基金运作所需的高效、安全的通讯条件，交易设施满足基金进行证券交易的需要；
- （3）具备较强的研究能力，有固定的研究机构和专门的研究人员，能够对宏观经济、证券市场、行业、个券等进行深入、全面的研究，能够积极、有效地将研究成果及时传递给基金管理人，能够根据基金管理人所管理基金的特定要求进行专项研究服务；
- （4）佣金费率合理。

2、根据以上标准进行考察后，基金管理人确定券商，与被选择的券商签订委托协议，并报中国证监会备案及通知基金托管人。

3、本期本报告期内无新增或剔除交易单元。

4、本基金基金合同于 2018 年 4 月 4 日生效，本基金与托管在同一托管行的公司其他基金共用交易单元。

### 10.7.2 基金租用证券公司交易单元进行其他证券投资的情况

金额单位：人民币元

券商名称	债券交易		债券回购交易		权证交易	
	成交金额	占当期债券成交总额的比例	成交金额	占当期债券回购成交总额的比例	成交金额	占当期权证成交总额的比例
中信证券	-	-	335,000,000.00	73.63%	-	-
华创证券	-	-	-	-	-	-
高华证券	-	-	-	-	-	-
光大证券	-	-	120,000,000.00	26.37%	-	-
太平洋证券	-	-	-	-	-	-
华泰证券	-	-	-	-	-	-
东方证券	-	-	-	-	-	-
中泰证券	-	-	-	-	-	-
长江证券	-	-	-	-	-	-
瑞银证券	-	-	-	-	-	-

天风证券	-	-	-	-	-	-
招商证券	-	-	-	-	-	-
安信证券	-	-	-	-	-	-
国金证券	-	-	-	-	-	-
东吴证券	-	-	-	-	-	-
海通证券	-	-	-	-	-	-
中投证券	-	-	-	-	-	-
中银国际	-	-	-	-	-	-

建信基金管理有限责任公司  
2018 年 8 月 25 日