

# 东吴配置优化灵活配置混合型证券投资基金

## 2018 年半年度报告

2018 年 6 月 30 日

基金管理人：东吴基金管理有限公司

基金托管人：中国农业银行股份有限公司

送出日期：二〇一八年八月二十九日

## § 1 重要提示及目录

### 1.1 重要提示

基金管理人的董事会、董事保证本报告所载资料不存在虚假记载、误导性陈述或重大遗漏，并对其内容的真实性、准确性和完整性承担个别及连带的法律责任。本半年度报告已经三分之二以上独立董事签字同意，并由董事长签发。

基金托管人中国农业银行股份有限公司根据本基金合同规定，于 2018 年 8 月 24 日复核了本报告中的财务指标、净值表现、利润分配情况、财务会计报告、投资组合报告等内容，保证复核内容不存在虚假记载、误导性陈述或者重大遗漏。

基金管理人承诺以诚实信用、勤勉尽责的原则管理和运用基金资产，但不保证基金一定盈利。

基金的过往业绩并不代表其未来表现。投资有风险，投资者在作出投资决策前应仔细阅读本基金的招募说明书及其更新。

本报告中财务资料未经审计。

本报告期自 2018 年 01 月 01 日起至 06 月 30 日止。

## 1.2 目录

<b>§1 重要提示及目录</b>	<b>2</b>
1.1 重要提示	2
1.2 目录	3
<b>§2 基金简介</b>	<b>6</b>
2.1 基金基本情况	6
2.2 基金产品说明	6
2.3 基金管理人和基金托管人	6
2.4 信息披露方式	6
2.5 其他相关资料	7
<b>§3 主要财务指标和基金净值表现</b>	<b>8</b>
3.1 主要会计数据和财务指标	8
3.2 基金净值表现	8
<b>§4 管理人报告</b>	<b>10</b>
4.1 基金管理人及基金经理情况	10
4.2 管理人对报告期内本基金运作合规守信情况的说明	13
4.3 管理人对报告期内公平交易情况的专项说明	13
4.4 管理人对报告期内基金的投资策略和业绩表现的说明	13
4.5 管理人对宏观经济、证券市场及行业走势的简要展望	14
4.6 管理人对报告期内基金估值程序等事项的说明	14
4.7 管理人对报告期内基金利润分配情况的说明	15
4.8 报告期内管理人对本基金持有人数或基金资产净值预警情形的说明	15
<b>§5 托管人报告</b>	<b>16</b>
5.1 报告期内本基金托管人合规守信情况声明	16
5.2 托管人对报告期内本基金投资运作合规守信、净值计算、利润分配等情况的说明	16
5.3 托管人对本半年度报告中财务信息等内容真实、准确和完整发表意见	16
<b>§6 半年度财务会计报告（未经审计）</b>	<b>17</b>
6.1 资产负债表	17
6.2 利润表	18
6.3 所有者权益（基金净值）变动表	19

6.4 报表附注.....	20
<b>§7 投资组合报告.....</b>	<b>39</b>
7.1 期末基金资产组合情况.....	39
7.2 期末按行业分类的股票投资组合.....	39
7.3 期末按公允价值占基金资产净值比例大小排序的所有股票投资明细.....	40
7.4 报告期内股票投资组合的重大变动.....	40
7.5 期末按债券品种分类的债券投资组合.....	42
7.6 期末按公允价值占基金资产净值比例大小排序的前五名债券投资明细.....	42
7.7 期末按公允价值占基金资产净值比例大小排序的所有资产支持证券投资明细.....	42
7.8 报告期末按公允价值占基金资产净值比例大小排序的前五名贵金属投资明细.....	42
7.9 期末按公允价值占基金资产净值比例大小排序的前五名权证投资明细.....	42
7.10 报告期末本基金投资的股指期货交易情况说明.....	42
7.11 报告期末本基金投资的国债期货交易情况说明.....	42
7.12 投资组合报告附注.....	43
<b>§8 基金份额持有人信息.....</b>	<b>44</b>
8.1 期末基金份额持有人户数及持有人结构.....	44
8.2 期末基金管理人的从业人员持有本基金的情况.....	44
8.3 期末基金管理人的从业人员持有本开放式基金份额总量区间的情况.....	44
<b>§9 开放式基金份额变动.....</b>	<b>45</b>
<b>§10 重大事件揭示.....</b>	<b>46</b>
10.1 基金份额持有人大会决议.....	46
10.2 基金管理人、基金托管人的专门基金托管部门的重大人事变动.....	46
10.3 涉及基金管理人、基金财产、基金托管业务的诉讼.....	46
10.4 基金投资策略的改变.....	46
10.5 为基金进行审计的会计师事务所情况.....	46
10.6 管理人、托管人及其高级管理人员受稽查或处罚等情况.....	46
10.7 基金租用证券公司交易单元的有关情况.....	46
10.8 其他重大事件.....	49
<b>§11 影响投资者决策的其他重要信息.....</b>	<b>53</b>
11.1 报告期内单一投资者持有基金份额比例达到或超过 20% 的情况.....	53

11.2 影响投资者决策的其他重要信息 .....	53
<b>§12 备查文件目录.....</b>	<b>54</b>
12.1 备查文件目录.....	54
12.2 存放地点.....	54
12.3 查阅方式.....	54

## § 2 基金简介

### 2.1 基金基本情况

基金名称	东吴配置优化灵活配置混合型证券投资基金
基金简称	东吴配置优化混合
基金主代码	582003
基金运作方式	契约型开放式
基金合同生效日	2017 年 12 月 25 日
基金管理人	东吴基金管理有限公司
基金托管人	中国农业银行股份有限公司
报告期末基金份额总额	12,214,828.22 份
基金合同存续期	不定期

### 2.2 基金产品说明

投资目标	本基金根据不同市场情况变化，对股票、债券及其他投资品种的配置进行优化调整，追求基金资产长期稳定增值。
投资策略	本基金在严格风险控制的基础上，追求稳健收益。
业绩比较基准	沪深 300 指数收益率*50%+中国债券综合全价指数收益率*50%
风险收益特征	本基金为混合型证券投资基金，其预期收益和风险高于货币市场基金、债券型基金，而低于股票型基金，属于证券投资基金中的中高风险品种。

### 2.3 基金管理人和基金托管人

项目		基金管理人	基金托管人
名称		东吴基金管理有限公司	中国农业银行股份有限公司
信息披露负责人	姓名	吕晖	贺倩
	联系电话	021-50509888-8206	010-66060069
	电子邮箱	lvhui@scfund.com.cn	tgxxpl@abchina.com
客户服务电话		021-50509666/400-821-0588	95599
传真		021-50509888-8211	010-66060069
注册地址		上海浦东源深路 279 号	北京市东城区建国门内大街 69 号
办公地址		上海浦东源深路 279 号	北京市西城区复兴门内大街 28 号凯晨世贸中心东座 F9
邮政编码		200135	100031
法定代表人		王炯	周慕冰

### 2.4 信息披露方式

本基金选定的信息披露报纸名称	中国证券报、证券时报
登载基金半年度报告正文的管理人互联网网址	www.scfund.com.cn
基金半年度报告备置地点	基金管理人及托管人办公处

## 2.5 其他相关资料

项目	名称	办公地址
注册登记机构	东吴基金管理有限公司	上海浦东源深路 279 号

## § 3 主要财务指标和基金净值表现

### 3.1 主要会计数据和财务指标

金额单位：人民币元

3.1.1 期间数据和指标	报告期(2018年1月1日 - 2018年6月30日)
本期已实现收益	9,040,182.64
本期利润	1,336,528.42
加权平均基金份额本期利润	0.0178
本期加权平均净值利润率	1.49%
本期基金份额净值增长率	-7.89%
3.1.2 期末数据和指标	报告期末(2018年6月30日)
期末可供分配利润	1,105,304.19
期末可供分配基金份额利润	0.0905
期末基金资产净值	13,320,132.41
期末基金份额净值	1.0905
3.1.3 累计期末指标	报告期末(2018年6月30日)
基金份额累计净值增长率	-8.21%

注：1、本期已实现收益指基金本期利息收入、投资收益、其他收入（不含公允价值变动收益）扣除相关费用后的余额，本期利润为本期已实现收益加上本期公允价值变动收益。

2、期末可供分配利润采用期末资产负债表中未分配利润与未分配利润中已实现部分的孰低数。

3、上述基金业绩指标不包括持有人认购或交易基金的各项费用，例如基金的认购、申购、赎回费等，计入费用后实际收益水平要低于所列数字。

### 3.2 基金净值表现

#### 3.2.1 基金份额净值增长率及其与同期业绩比较基准收益率的比较

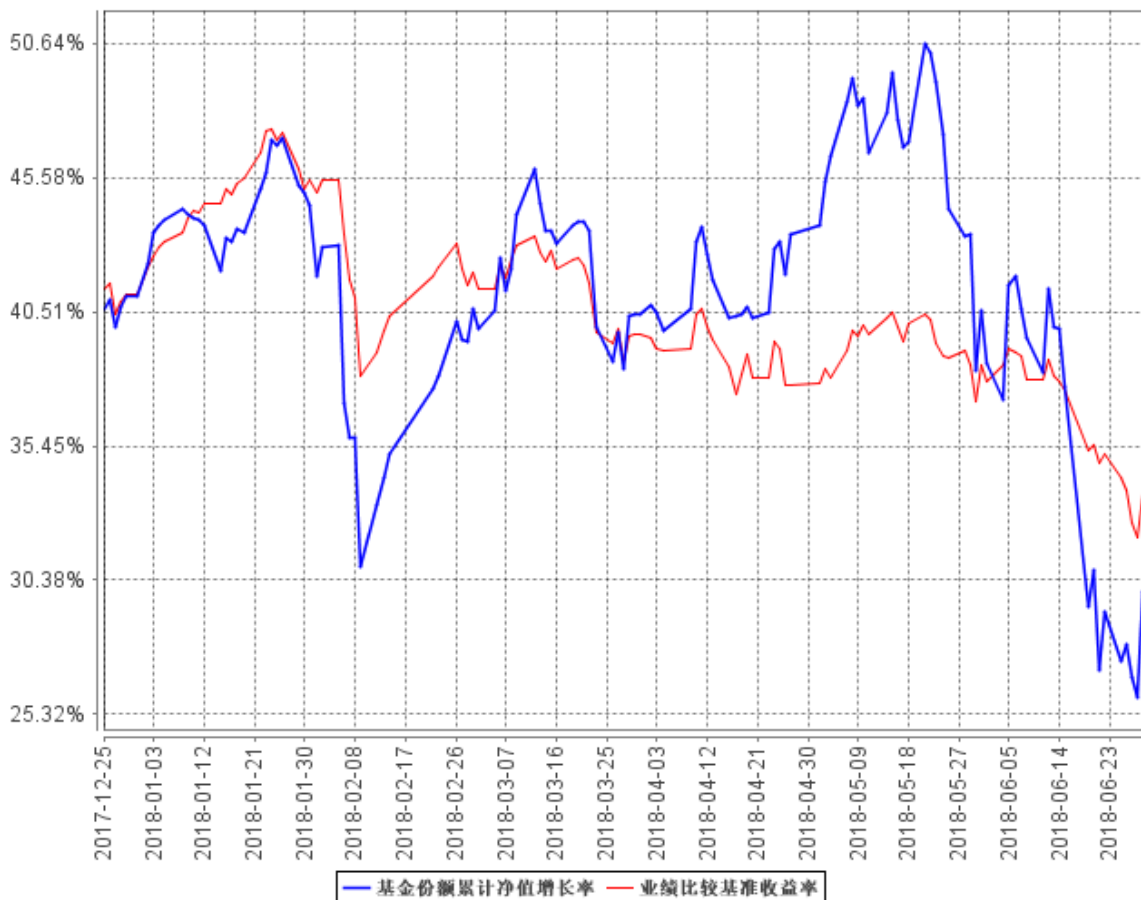
阶段	份额净值增长率	份额净值增长率标准差	业绩比较基准收益率	业绩比较基准收益率标准差	-	-
过去一个月	-7.53%	2.04%	-3.66%	0.64%	-3.87%	1.40%
过去三个月	-7.44%	1.50%	-4.47%	0.57%	-2.97%	0.93%
过去六个月	-7.89%	1.32%	-5.37%	0.57%	-2.52%	0.75%
自基金合同生效起至今	-8.21%	1.30%	-5.62%	0.57%	-2.59%	0.73%

注：业绩比较基准=沪深 300 指数收益率\*50%+中国债券综合全价指数收益率\*50%



### 3.2.2 自基金合同生效以来基金份额累计净值增长率变动及其与同期业绩比较基准收益率变动的比较

基金份额累计净值增长率与同期业绩比较基准收益率的历史走势对比图



注：1. 业绩比较基准=沪深 300 指数收益率\*50%+中国债券综合全价指数收益率\*50%

2. 东吴配置优化灵活配置混合型证券投资基金由东吴配置优化混合型证券投资基金变更而来，变更日期为 2017 年 12 月 25 日（即基金合同生效日）。

## § 4 管理人报告

### 4.1 基金管理人及基金经理情况

#### 4.1.1 基金管理人及其管理基金的经验

东吴基金管理有限公司于 2004 年 8 月 27 日获证监基金字[2004]32 号开业批文,并于 2004 年 9 月 2 日正式成立。注册资本 1 亿元人民币,公司所在地为上海市浦东新区源深路 279 号,统一社会信用代码 913100007664967591。目前由东吴证券股份有限公司和海澜集团有限公司分别控股 70%和 30%。公司主要从事基金募集、基金销售、资产管理、特定客户资产管理、中国证监会许可的其他业务。公司自成立以来,始终坚守“待人忠、办事诚、共享共赢”的东吴文化,追求为投资者奉献可持续的长期回报。近年来,在泛资管大背景下,公司推进公募基金、专户业务以及子公司业务协同发展,进一步加快向具有核心竞争力的综合性现代财富管理机构转型。

截至 2018 年 6 月 30 日,公司管理的资产规模合计 676.03 亿元,其中,公募资产管理规模(含货币基金) 292.19 亿元,专户资产管理规模 294.61 亿元、专项资产管理规模 89.23 亿元。管理各类产品 134 只,其中,公募基金 28 只,专户产品 63 只,子公司资产计划 43 只,形成了高中低不同风险层次的多元化产品线。

经过多年积累和布局,公司的公募业务已形成三大投研特色:一是权益投资坚持自下而上精选优质成长股的投资风格,把握中国经济转型升级机遇;二是绝对收益提倡“用权益投资做绝对收益”的理念,借助量化模型进行择时和选股;三是固定收益以稳健为本,兼顾收益率和流动性,为大类资产配置提供基础性工具。尤其是 2015 年以来,公司在成长股投资的传统优势基础上,引入了量化投资策略,发行了多只量化公募产品,并在业内率先成立了绝对收益部。2017 年,公司对投研模块进行了变革,引进了彭敢等公募行业领军人物,投研磨合红利已开始显现,尤其是固定收益投资崭露头角。

近年来,公司凭借扎实的投资团队、出色投资业绩,斩获了诸多奖项,比如第十五届“金基金”奖债券基金奖\*东吴增利债券基金(《上海证券报》) 2017 年度三年持续回报普通债券型明星基金\*东吴增利债券基金(《证券时报》) 2017 年度最受欢迎新发基金\*东吴双三角股票型基金(东方财富风云榜) 2016 年度积极债券型明星基金\*东吴增利债券基金(《证券时报》) 2016 年度最受欢迎债券类基金\*东吴鼎利债券基金 LOF(东方财富风云榜)等。

#### 4.1.2 基金经理(或基金经理小组)及基金经理助理简介

姓名	职务	任本基金的基金经理(助理)期限		证券从业年限	说明
		任职日期	离任日期		
杨庆定	固定收	2017 年 12 月 25	2018 年 4 月 19	12 年	博士,上海交通大学管理

	益总监 兼固定 收益总 部总经 理、基金 经理	日	日		学专业毕业。历任大公国际资信评估有限责任公司上海分公司研究员与结构融资部总经理、上海证券有限公司高级经理、太平资产管理有限公司高级投资经理；2007 年 7 月至 2010 年 6 月期间任东吴基金管理有限公司研究员、基金经理助理；2013 年 4 月再次加入东吴基金管理有限公司，现担任公司固定收益总监兼固定收益总部总经理、基金经理，其中，自 2013 年 6 月 25 日起担任东吴鼎利债券型证券投资基金（LOF）（原东吴鼎利分级债券型证券投资基金）基金经理、自 2014 年 5 月 9 日起担任东吴中证可转换债券指数分级证券投资基金基金经理、自 2014 年 6 月 28 日起担任东吴优信稳健债券型证券投资基金基金经理，自 2016 年 5 月 19 日起担任东吴鼎元双债债券型证券投资基金基金经理，2014 年 6 月 28 日至 2018 年 4 月 19 日担任东吴配置优化灵活配置混合型证券投资基金（2017 年 12 月 25 日由原东吴配置优化混合型证券投资基金转型）基金经理。
赵梅玲	基金经 理	2017 年 12 月 25 日	2018 年 4 月 19 日	10 年	硕士，2007 年 7 月至 2012 年 6 月就职于安信证券股份有限公司，任行业分析师，2012 年 7 月加入东吴基金管理有限公司，一直从事投资研究工作，曾任研究员、基金经理助理，自 2018 年 3 月 12 日起担任东吴进取策略灵活配置

					混合型开放式证券投资基金基金经理，其中，2016年5月10日至2018年4月19日担任东吴配置优化灵活配置混合型证券投资基金（2017年12月25日由原东吴配置优化混合型证券投资基金转型）基金经理。
程涛	公司总经理助理兼投资总监、基金经理	2018年4月19日	-	15年	博士，曾任联合证券有限责任公司投资银行部高级经理，泰信基金管理有限公司研究员、基金经理助理，农银汇理基金管理有限公司基金经理、投资部总经理；2013年3月起程涛同志加入东吴基金管理有限公司，曾任公司基金经理、总经理助理、首席投资官、专户投资总监等职，现任公司总经理助理兼投资总监、基金经理。其中，自2017年6月21日起担任东吴新趋势价值线灵活配置混合型证券投资基金基金经理，自2018年2月27日起担任东吴阿尔法灵活配置混合型证券投资基金基金经理，自2018年4月19日起担任东吴配置优化灵活配置混合型证券投资基金（原东吴配置优化混合型证券投资基金）基金经理。其中，2013年8月1日至2015年2月6日任东吴嘉禾优势精选混合型证券投资基金基金经理，2013年8月1日至2015年2月6日任东吴内需增长混合型证券投资基金基金经理，2013年8月13日至2015年2月6日任东吴价值成长双动力股票型证券投资基金

					基金经理,2014年3月19日至2015年4月14日任东吴阿尔法灵活配置混合型证券投资基金基金经理。
--	--	--	--	--	--

注：1、2017年12月25日为合同生效日，其余任职日期为公司对外公告之日；

2、证券从业的含义遵从行业协会《证券业从业人员资格管理办法》相关规定。

## 4.2 管理人对报告期内本基金运作合规守信情况的说明

本报告期内，本基金因持有的个别股票连续停牌，出现连续十个交易日以上持有一家公司发行的证券市值被动超过基金资产净值 10% 的情形。除此之外，本基金管理人严格遵守《证券投资基金法》、中国证监会的规定和基金合同的规定及其他有关法律规定，本着诚实信用、勤勉尽责的原则管理和运用基金资产，为基金持有人谋求最大利益，无损害基金持有人利益的行为。

## 4.3 管理人对报告期内公平交易情况的专项说明

### 4.3.1 公平交易制度的执行情况

公司建立了严格的投资决策内部控制：1、各投资组合投资决策保持相对独立性的同时，在获得投资信息、投资建议和实施投资决策方面享有公平的机会；2、公司研究策划部的研究工作实行信息化管理，研究成果在统一的信息平台发布，对所有产品组合经理开放；3、坚持信息保密，禁止在除统一信息平台外的其他渠道发布研究报告，禁止在研究报告发布之前通过任何渠道泄露研究成果信息。同时，公司还建立了严格的投资交易行为监控制度，对投资交易行为进行事前、事中和事后的全程监控，保证公平交易制度的执行和实现。

本报告期内，公司严格遵守法律法规关于公平交易的相关规定，对公司旗下所有投资组合之间的交易进行了相关分析，未发现异常情况。

### 4.3.2 异常交易行为的专项说明

本报告期内，未发现本基金有可能导致不公平交易和利益输送的异常交易。

## 4.4 管理人对报告期内基金的投资策略和业绩表现的说明

### 4.4.1 报告期内基金投资策略和运作分析

今年上半年风险事件较多，一方面广义信用紧缩带来了经济下行的预期以及低等级主体的连环违约，周期股虽然中间有所反弹，但趋势向下；另一方面，贸易摩擦经过多番谈判，预期变化频繁，导致全球股市波动率快速上升，大幅增加了权益市场的风险溢价水平，导致市场追寻低风险确定性的股票。

在这样的背景下，一方面利率水平由于资金供求的改善和基本面下行预期快速下行，优质的

具有确定性业绩增长和政策支撑的成长股受到追捧，导致了风格转换；另一方面，由于市场风险偏好较低，资金纷纷进入后周期的避险品种，如医药、休闲服务、食品饮料等抱团取暖，产生了一波行情。

从经济基本上来看，一二季度总体经济平稳，名义 GDP 预估在 10%以上；后半年在信用紧缩未完全对冲的情况下，仍有下行压力；但基于我国低库存、企业负债率降低的事实，不存在大幅下滑的基础。整体仍将是弱周期的调整。

该期间东吴配置优化基金奉行绝对收益理念，操作注重风险收益比指标，使基金组合的收益与承担的风险互相匹配，对行业无明显的倾向，选股的方向为各个板块中成长性企业，在企业的真正成长阶段进行投资。

#### 4.4.2 报告期内基金的业绩表现

截至本报告期末本基金份额净值为 1.0905 元；本报告期基金份额净值增长率为-7.89%，业绩比较基准收益率为-5.37%。

#### 4.5 管理人对宏观经济、证券市场及行业走势的简要展望

展望未来，市场短期仍将承压。货币政策已经微调预调，扩需求的措施也已经提上台面，但在资本金不足、非标回标、风险偏好较低以及金融稳杠杆的背景下，金融机构信用扩张的能力显著被限制，需要做更多的工作以及需要更多的时间去协调。而在中期的维度来看，贸易摩擦、全球经济回落、经济结构变化都是需要考量的因素。

在利率的典型下行期及信用紧缩的背景下，本基金将主线布局于业绩确定性强、信用风险可控、估值合理的优质成长股，根据市场的变化和基本面情况的变化适度参与避险类股票和周期类股票，兼顾风险和收益的平衡。

#### 4.6 管理人对报告期内基金估值程序等事项的说明

报告期内，本基金管理人严格遵守《企业会计准则》、《证券投资基金会计核算业务指引》以及中国证监会相关规定和基金合同的约定，日常估值由基金管理人同基金托管人一同进行，基金份额净值由基金管理人完成估值后，经基金托管人复核无误后由基金管理人对外公布。月末、年中和年末估值复核与基金会计账目的核对同时进行。

公司设立基金资产估值委员会，成员由公司副总经理、基金会计、固定收益部总经理、绝对收益部总经理、权益投资部副总经理、金融工程相关业务人员、合规风控人员等组成，同时，督察长、相关基金经理、总裁指定的其他人员可以列席相关会议。

公司在充分考虑参与估值流程各方及人员的经验、专业胜任能力和相关工作经验的基础上，由估值委员会负责研究、指导基金估值业务。金融工程相关业务人员负责估值相关数值的处理及

计算，并参与公司对基金的估值方法的计算；公司副总经理、基金会计等参与基金组合估值方法的确定，复核估值价格，并与相关托管行进行核对确认；督察长、合规风控人员对有关估值政策、估值流程和程序、估值方法等事项的合规合法性进行审核与监督。基金经理参与估值委员会对估值的讨论，发表意见和建议，与估值委员会成员共同商定估值原则和政策，但不介入基金日常估值业务。

公司参与估值流程各方之间没有存在任何重大利益冲突；公司现没有进行任何定价服务的约定。

#### **4.7 管理人对报告期内基金利润分配情况的说明**

本基金本报告期末进行利润分配。

#### **4.8 报告期内管理人对本基金持有人数或基金资产净值预警情形的说明**

本报告期内，因赎回等原因，本基金于 2018 年 4 月 17 日至 2018 年 6 月 30 日出现基金资产净值低于五千万元的情形，已上报中国证监会，公司正在完善相关应对方案。本报告期内本基金未出现连续二十个工作日基金份额持有人数量不满二百人的情形。

## § 5 托管人报告

### 5.1 报告期内本基金托管人遵规守信情况声明

在托管本基金的过程中，本基金托管人中国农业银行股份有限公司严格遵守《证券投资基金法》相关法律法规的规定以及基金合同、托管协议的约定，对本基金基金管理人—东吴基金管理有限公司 2018 年 1 月 1 日至 2018 年 6 月 30 日基金的投资运作，进行了认真、独立的会计核算和必要的投资监督，认真履行了托管人的义务，没有从事任何损害基金份额持有人利益的行为。

### 5.2 托管人对报告期内本基金投资运作遵规守信、净值计算、利润分配等情况的说明

本托管人认为，东吴基金管理有限公司在本基金的投资运作、基金资产净值的计算、基金份额申购赎回价格的计算、基金费用开支及利润分配等问题上，不存在损害基金份额持有人利益的行为；在报告期内，严格遵守了《证券投资基金法》等有关法律法规，在各重要方面的运作严格按照基金合同的规定进行。

### 5.3 托管人对本半年度报告中财务信息等内容的真实、准确和完整发表意见

本托管人认为，东吴基金管理有限公司的信息披露事务符合《证券投资基金信息披露管理办法》及其他相关法律法规的规定，基金管理人所编制和披露的本基金半年度报告中的财务指标、净值表现、收益分配情况、财务会计报告、投资组合报告等信息真实、准确、完整，未发现有关损害基金持有人利益的行为。



## § 6 半年度财务会计报告（未经审计）

### 6.1 资产负债表

会计主体：东吴配置优化灵活配置混合型证券投资基金

报告截止日：2018 年 6 月 30 日

单位：人民币元

资产	附注号	本期末 2018 年 6 月 30 日	上年度末 2017 年 12 月 31 日
<b>资产：</b>			
银行存款	6.4.7.1	1,352,717.82	4,046,914.52
结算备付金		36,795.54	3,275,692.19
存出保证金		90,439.03	17,362.88
交易性金融资产	6.4.7.2	12,557,192.01	175,881,889.19
其中：股票投资		12,557,192.01	137,155,805.09
基金投资		-	-
债券投资		-	38,726,084.10
资产支持证券投资		-	-
贵金属投资		-	-
衍生金融资产	6.4.7.3	-	-
买入返售金融资产	6.4.7.4	-	20,000,000.00
应收证券清算款		-	10,710,097.02
应收利息	6.4.7.5	324.35	1,191,909.97
应收股利		-	-
应收申购款		81,817.05	791.85
递延所得税资产		-	-
其他资产	6.4.7.6	-	-
资产总计		14,119,285.80	215,124,657.62
<b>负债和所有者权益</b>	<b>附注号</b>	<b>本期末 2018 年 6 月 30 日</b>	<b>上年度末 2017 年 12 月 31 日</b>
<b>负债：</b>			
短期借款		-	-
交易性金融负债		-	-
衍生金融负债	6.4.7.3	-	-
卖出回购金融资产款		-	-
应付证券清算款		-	-
应付赎回款		-	-
应付管理人报酬		16,916.30	271,473.94
应付托管费		2,819.41	45,245.66
应付销售服务费		-	-
应付交易费用	6.4.7.7	56,492.55	144,460.64
应交税费		603,912.20	603,912.20

应付利息		-	-
应付利润		-	-
递延所得税负债		-	-
其他负债	6.4.7.8	119,012.93	100,000.00
负债合计		799,153.39	1,165,092.44
<b>所有者权益：</b>			
实收基金	6.4.7.9	12,214,828.22	180,720,088.44
未分配利润	6.4.7.10	1,105,304.19	33,239,476.74
所有者权益合计		13,320,132.41	213,959,565.18
负债和所有者权益总计		14,119,285.80	215,124,657.62

注：报告截止日 2018 年 6 月 30 日，基金份额净值 1.0905 元，基金份额总额 12,214,828.22 份。

## 6.2 利润表

会计主体：东吴配置优化灵活配置混合型证券投资基金

本报告期：2018 年 1 月 1 日至 2018 年 6 月 30 日

单位：人民币元

项目	附注号	本期 2018 年 1 月 1 日至 2018 年 6 月 30 日	上年度可比期间 2017 年 1 月 1 日至 2017 年 6 月 30 日
<b>一、收入</b>		2,742,107.45	-
1.利息收入		396,632.28	-
其中：存款利息收入	6.4.7.11	38,656.61	-
债券利息收入		220,523.70	-
资产支持证券利息收入		-	-
买入返售金融资产收入		137,451.97	-
其他利息收入		-	-
2.投资收益（损失以“-”填列）		9,921,836.36	-
其中：股票投资收益	6.4.7.12	10,115,939.39	-
基金投资收益		-	-
债券投资收益	6.4.7.13	-309,806.17	-
资产支持证券投资收益	6.4.7.13.2	-	-
贵金属投资收益		-	-
衍生工具收益	6.4.7.14	-	-
股利收益	6.4.7.15	115,703.14	-
3.公允价值变动收益（损失以“-”号填列）	6.4.7.16	-7,703,654.22	-
4.汇兑收益（损失以“-”号填列）		-	-
5.其他收入（损失以“-”号填列）	6.4.7.17	127,293.03	-
<b>减：二、费用</b>		1,405,579.03	-
1. 管理人报酬	6.4.10.2.1	675,478.93	-
2. 托管费	6.4.10.2.2	112,579.91	-
3. 销售服务费	6.4.10.2.3	-	-

4. 交易费用	6.4.7.18	478,426.68	-
5. 利息支出		-	-
其中：卖出回购金融资产支出		-	-
6. 税金及附加		451.12	-
7. 其他费用	6.4.7.19	138,642.39	-
<b>三、利润总额（亏损总额以“-”号填列）</b>		1,336,528.42	-
减：所得税费用		-	-
<b>四、净利润（净亏损以“-”号填列）</b>		1,336,528.42	-

### 6.3 所有者权益（基金净值）变动表

会计主体：东吴配置优化灵活配置混合型证券投资基金

本报告期：2018 年 1 月 1 日至 2018 年 6 月 30 日

单位：人民币元

项目	本期 2018 年 1 月 1 日至 2018 年 6 月 30 日		
	实收基金	未分配利润	所有者权益合计
一、期初所有者权益(基金净值)	180,720,088.44	33,239,476.74	213,959,565.18
二、本期经营活动产生的基金净值变动数(本期利润)	-	1,336,528.42	1,336,528.42
三、本期基金份额交易产生的基金净值变动数(净值减少以“-”号填列)	-168,505,260.22	-33,470,700.97	-201,975,961.19
其中：1.基金申购款	844,877.39	162,468.77	1,007,346.16
2.基金赎回款	-169,350,137.61	-33,633,169.74	-202,983,307.35
四、本期向基金份额持有人分配利润产生的基金净值变动(净值减少以“-”号填列)	-	-	-
五、期末所有者权益(基金净值)	12,214,828.22	1,105,304.19	13,320,132.41
项目	上年度可比期间 2017 年 1 月 1 日至 2017 年 6 月 30 日		

	实收基金	未分配利润	所有者权益合计
一、期初所有者权益(基金净值)	-	-	-
二、本期经营活动产生的基金净值变动数(本期利润)	-	-	-
三、本期基金份额交易产生的基金净值变动数(净值减少以“-”号填列)	-	-	-
其中：1.基金申购款	-	-	-
2.基金赎回款	-	-	-
四、本期向基金份额持有人分配利润产生的基金净值变动(净值减少以“-”号填列)	-	-	-
五、期末所有者权益(基金净值)	-	-	-

报表附注为财务报表的组成部分。

本报告 6.1 至 6.4 财务报表由下列负责人签署：

王炯                                      徐明                                      吴婷  
 基金管理人负责人                      主管会计工作负责人                      会计机构负责人

## 6.4 报表附注

### 6.4.1 基金基本情况

东吴配置优化灵活配置混合型证券投资基金(以下简称“本基金”,东吴保本混合型证券投资基金于 2015 年 8 月 19 日起转型为东吴配置优化混合型证券投资基金,又于 2017 年 12 月 25 日起转型为东吴配置优化灵活配置混合型证券投资基金),系经中国证券监督管理委员会(以下简称“中国证监会”)证监许可[2012]506 号《关于同意东吴保本混合型证券投资基金募集的批复》核准,由东吴基金管理有限公司作为管理人向社会公众公开发行募集,基金合同于 2012 年 8 月 13 日正式生效,首次设立募集规模为 775,673,452.62 份基金份额。本基金为契约型开放式,存续期限不定。本基金的基金管理人和注册登记机构为东吴基金管理有限公司,基金托管人为中国农业银行股份有限公司。

2015 年 8 月 13 日,东吴保本混合型证券投资基金第一个保本周期届满。由于不符合保本基金存续条件,根据《东吴保本混合型证券投资基金基金合同》的约定,在保本周期届满后,东吴

保本混合型证券投资基金转型为“东吴配置优化混合型证券投资基金”。自《东吴配置优化混合型证券投资基金基金合同》生效之日起，《东吴保本混合型证券投资基金基金合同》于同日失效。

2017 年 12 月 21 日东吴配置优化混合型证券投资基金以通讯方式召开基金份额持有人大会，会议审议通过了《关于东吴配置优化混合型证券投资基金转型有关事项的议案》，内容包括东吴配置优化混合型证券投资基金调整基金投资范围、投资策略、业绩比较基准、估值方法以及修订基金合同等，并同意将“东吴配置优化混合型证券投资基金”更名为“东吴配置优化灵活配置混合型证券投资基金”，上述基金份额持有人大会决议自表决通过之日起生效。自基金份额持有人大会决议生效并公告之日起，《东吴配置优化灵活配置混合型证券投资基金基金合同》生效，《东吴配置优化混合型证券投资基金基金合同》于同日失效。

本基金投资范围限于具有良好流动性的金融工具，包括国内依法发行上市的股票（包括中小板、创业板及其他经中国证监会核准上市的股票）、债券（包括国债、金融债、央行票据、地方政府债、企业债、公司债、中期票据、可转换公司债券、可分离交易可转债、可交换债券、短期融资券、超级短期融资券、次级债等）、资产支持证券、债券回购、银行存款、货币市场工具、权证、股指期货、国债期货以及法律法规或中国证监会允许基金投资的其他金融工具（但须符合中国证监会的相关规定）。

本基金的业绩比较基准=沪深 300 指数收益率×50%+中国债券综合全价指数×50%。

#### 6.4.2 会计报表的编制基础

本财务报表系按照财政部颁布的《企业会计准则—基本准则》以及其后颁布及修订的具体会计准则、应用指南、解释以及其他相关规定（以下统称“企业会计准则”）编制，同时，对于在具体会计核算和信息披露方面，也参考了中国证券投资基金业协会修订并发布的《证券投资基金会计核算业务指引》、中国证监会制定的《中国证券监督管理委员会关于证券投资基金估值业务的指导意见》、《证券投资基金信息披露管理办法》、《证券投资基金信息披露内容与格式准则》第 2 号《年度报告的内容与格式》、《证券投资基金信息披露编报规则》第 3 号《会计报表附注的编制及披露》、《证券投资基金信息披露 XBRL 模板第 3 号<年度报告和半年度报告>》及其他中国证监会及中国证券投资基金业协会颁布的相关规定。

本财务报表以本基金持续经营为基础列报。

#### 6.4.3 遵循企业会计准则及其他有关规定的声明

本财务报表符合企业会计准则的要求，真实、完整地反映了本基金于 2018 年 6 月 30 日的财务状况以及 2018 年半年度的经营成果和净值变动情况。

#### 6.4.4 本报告期所采用的会计政策、会计估计与最近一期年度报告相一致的说明

本基金本报告期所采用的会计政策、会计估计与最近一期年度报告相一致。

#### 6.4.5 会计政策和会计估计变更以及差错更正的说明

##### 6.4.5.1 会计政策变更的说明

本基金本报告期无会计政策变更。

##### 6.4.5.2 会计估计变更的说明

本基金本报告期无会计估计变更。

##### 6.4.5.3 差错更正的说明

本基金本报告期无重大会计差错的内容和更正金额。

#### 6.4.6 税项

##### 1. 印花税

经国务院批准，财政部、国家税务总局研究决定，自 2008 年 4 月 24 日起，调整证券（股票）交易印花税税率，由原先的 3‰调整为 1‰；

经国务院批准，财政部、国家税务总局研究决定，自 2008 年 9 月 19 日起，调整由出让方按证券（股票）交易印花税税率缴纳印花税，受让方不再征收，税率不变；

根据财政部、国家税务总局财税[2005]103 号文《关于股权分置试点改革有关税收政策问题的通知》的规定，股权分置改革过程中因非流通股股东向流通股股东支付对价而发生的股权转让，暂免征收印花税。

##### 2. 增值税

根据财政部、国家税务总局财税[2016]36 号文《关于全面推开营业税改增值税试点的通知》的规定，经国务院批准，自 2016 年 5 月 1 日起在全国范围内全面推开营业税改征增值税试点，金融业纳入试点范围，由缴纳营业税改为缴纳增值税。对证券投资基金（封闭式证券投资基金，开放式证券投资基金）管理人运用基金买卖股票、债券的转让收入免征增值税；国债、地方政府债利息收入以及金融同业往来利息收入免征增值税；存款利息收入不征收增值税；

根据财政部、国家税务总局财税[2016]46 号文《关于进一步明确全面推开营改增试点金融业有关政策的通知》的规定，金融机构开展的质押式买入返售金融商品业务及持有政策性金融债券取得的利息收入属于金融同业往来利息收入；

根据财政部、国家税务总局财税[2016]70 号文《关于金融机构同业往来等增值税政策的补充通知》的规定，金融机构开展的买断式买入返售金融商品业务、同业存款、同业存单以及持有金

融债券取得的利息收入属于金融同业往来利息收入；

根据财政部、国家税务总局财税[2016]140 号文《关于明确金融、房地产开发、教育辅助服务等增值税政策的通知》的规定，资管产品运营过程中发生的增值税应税行为，以资管产品管理人为增值税纳税人；

根据财政部、国家税务总局财税[2017]56 号文《关于资管产品增值税有关问题的通知》的规定，自 2018 年 1 月 1 日起，资管产品管理人运营资管产品过程中发生的增值税应税行为（以下简称“资管产品运营业务”），暂适用简易计税方法，按照 3% 的征收率缴纳增值税，资管产品管理人未分别核算资管产品运营业务和其他业务的销售额和增值税应纳税额的除外。资管产品管理人可选择分别或汇总核算资管产品运营业务销售额和增值税应纳税额。对资管产品在 2018 年 1 月 1 日前运营过程中发生的增值税应税行为，未缴纳增值税的，不再缴纳；已缴纳增值税的，已纳税额从资管产品管理人以后月份的增值税应纳税额中抵减；

根据财政部、国家税务总局财税[2017]90 号文《关于租入固定资产进项税额抵扣等增值税政策的通知》的规定，自 2018 年 1 月 1 日起，资管产品管理人运营资管产品提供的贷款服务、发生的部分金融商品转让业务，按照以下规定确定销售额：提供贷款服务，以 2018 年 1 月 1 日起产生的利息及利息性质的收入为销售额；转让 2017 年 12 月 31 日前取得的股票（不包括限售股）、债券、基金、非货物期货，可以选择按照实际买入价计算销售额，或者以 2017 年最后一个交易日的股票收盘价（2017 年最后一个交易日处于停牌期间的股票，为停牌前最后一个交易日收盘价）、债券估值（中债金融估值中心有限公司或中证指数有限公司提供的债券估值）、基金份额净值、非货物期货结算价格作为买入价计算销售额。

### 3. 企业所得税

根据财政部、国家税务总局财税[2004]78 号文《关于证券投资基金税收政策的通知》的规定，自 2004 年 1 月 1 日起，对证券投资基金（封闭式证券投资基金，开放式证券投资基金）管理人运用基金买卖股票、债券的差价收入，继续免征企业所得税；

根据财政部、国家税务总局财税[2005]103 号文《关于股权分置试点改革有关税收政策问题的通知》的规定，股权分置改革中非流通股股东通过对价方式向流通股股东支付的股份、现金等收入，暂免征收流通股股东应缴纳的企业所得税；

根据财政部、国家税务总局财税[2008]1 号文《关于企业所得税若干优惠政策的通知》的规定，对证券投资基金从证券市场中取得的收入，包括买卖股票、债券的差价收入，股权的股息、红利收入，债券的利息收入及其他收入，暂不征收企业所得税。

### 4. 个人所得税

根据财政部、国家税务总局财税[2005]103 号文《关于股权分置试点改革有关税收政策问题的通知》的规定，股权分置改革中非流通股股东通过对价方式向流通股股东支付的股份、现金等收入，暂免征收流通股股东应缴纳的个人所得税；

根据财政部、国家税务总局财税[2008]132 号文《财政部、国家税务总局关于储蓄存款利息所得有关个人所得税政策的通知》的规定，自 2008 年 10 月 9 日起，对储蓄存款利息所得暂免征收个人所得税；

根据财政部、国家税务总局、中国证监会财税[2012]85 号文《关于实施上市公司股息红利差别化个人所得税政策有关问题的通知》的规定，自 2013 年 1 月 1 日起，证券投资基金从公开发行和转让市场取得的上市公司股票，持股期限在 1 个月以内（含 1 个月）的，其股息红利所得全额计入应纳税所得额；持股期限在 1 个月以上至 1 年（含 1 年）的，暂减按 50% 计入应纳税所得额；持股期限超过 1 年的，暂减按 25% 计入应纳税所得额。上述所得统一适用 20% 的税率计征个人所得税；

根据财政部、国家税务总局、中国证监会财税[2015]101 号文《关于上市公司股息红利差别化个人所得税政策有关问题的通知》的规定，自 2015 年 9 月 8 日起，证券投资基金从公开发行和转让市场取得的上市公司股票，持股期限超过 1 年的，股息红利所得暂免征收个人所得税。

#### 6.4.7 重要财务报表项目的说明

##### 6.4.7.1 银行存款

单位：人民币元

项目	本期末 2018 年 6 月 30 日
活期存款	1,352,717.82
定期存款	-
其中：存款期限 1 个月以内	-
存款期限 1-3 个月	-
存款期限 3 个月以上	-
其他存款	-
合计：	1,352,717.82

##### 6.4.7.2 交易性金融资产

单位：人民币元



项目	本期末 2018 年 6 月 30 日		
	成本	公允价值	公允价值变动
股票	13,841,656.42	12,557,192.01	-1,284,464.41
贵金属投资 - 金交所黄金合约	-	-	-
债券	交易所市场	-	-
	银行间市场	-	-
	合计	-	-
资产支持证券	-	-	-
基金	-	-	-
其他	-	-	-
合计	13,841,656.42	12,557,192.01	-1,284,464.41

### 6.4.7.3 衍生金融资产/负债

本基金本报告期末无衍生金融资产/负债余额。

### 6.4.7.4 买入返售金融资产

#### 6.4.7.4.1 各项买入返售金融资产期末余额

本基金本报告期末无买入返售金融资产余额。

#### 6.4.7.4.2 期末买断式逆回购交易中取得的债券

本基金本报告期末未持有买断式逆回购交易中取得的债券。

### 6.4.7.5 应收利息

单位：人民币元

项目	本期末 2018 年 6 月 30 日
应收活期存款利息	272.87
应收定期存款利息	-
应收其他存款利息	-
应收结算备付金利息	14.85
应收债券利息	-
应收资产支持证券利息	-
应收买入返售证券利息	-
应收申购款利息	-
应收黄金合约拆借孳息	-
其他	36.63
合计	324.35

#### 6.4.7.6 其他资产

本基金本报告期末无其他资产余额。

#### 6.4.7.7 应付交易费用

单位：人民币元

项目	本期末 2018年6月30日
交易所市场应付交易费用	56,492.55
银行间市场应付交易费用	-
合计	56,492.55

#### 6.4.7.8 其他负债

单位：人民币元

项目	本期末 2018年6月30日
应付券商交易单元保证金	-
应付赎回费	-
预提费用	119,012.93
合计	119,012.93

#### 6.4.7.9 实收基金

金额单位：人民币元

项目	本期 2018年1月1日至2018年6月30日	
	基金份额(份)	账面金额
上年度末	180,720,088.44	180,720,088.44
本期申购	844,877.39	844,877.39
本期赎回(以“-”号填列)	-169,350,137.61	-169,350,137.61
- 基金拆分/份额折算前	-	-
基金拆分/份额折算变动份额	-	-
本期申购	-	-
本期赎回(以“-”号填列)	-	-
本期末	12,214,828.22	12,214,828.22

注：申购含红利再投、转换入份额，赎回含转换出份额。

#### 6.4.7.10 未分配利润

单位：人民币元

项目	已实现部分	未实现部分	未分配利润合计
上年度末	29,511,169.70	3,728,307.04	33,239,476.74
本期利润	9,040,182.64	-7,703,654.22	1,336,528.42

本期基金份额交易产生的变动数	-35,492,470.87	2,021,769.90	-33,470,700.97
其中：基金申购款	214,190.53	-51,721.76	162,468.77
基金赎回款	-35,706,661.40	2,073,491.66	-33,633,169.74
本期已分配利润	-	-	-
本期末	3,058,881.47	-1,953,577.28	1,105,304.19

#### 6.4.7.11 存款利息收入

单位：人民币元

项目	本期 2018年1月1日至2018年6月30日
活期存款利息收入	27,047.05
定期存款利息收入	-
其他存款利息收入	-
结算备付金利息收入	11,010.31
其他	599.25
合计	38,656.61

#### 6.4.7.12 股票投资收益

##### 6.4.7.12.1 股票投资收益——买卖股票差价收入

单位：人民币元

项目	本期 2018年1月1日至2018年6月30日
卖出股票成交总额	200,917,474.47
减：卖出股票成本总额	190,801,535.08
买卖股票差价收入	10,115,939.39

#### 6.4.7.13 债券投资收益

##### 6.4.7.13.1 债券投资收益——买卖债券差价收入

单位：人民币元

项目	本期 2018年1月1日至2018年6月30日
卖出债券（债转股及债券到期兑付）成交总额	40,390,740.90
减：卖出债券（债转股及债券到期兑付）成本总额	39,375,799.60
减：应收利息总额	1,324,747.47
买卖债券差价收入	-309,806.17

**6.4.7.13.2 资产支持证券投资收益**

本基金本报告期无资产支持证券投资收益。

**6.4.7.14 衍生工具收益****6.4.7.14.1 衍生工具收益——买卖权证差价收入**

本基金本报告期无衍生工具收益。

**6.4.7.14.2 衍生工具收益——其他投资收益**

本基金本报告期未进行其他投资交易。

**6.4.7.15 股利收益**

单位：人民币元

项目	本期
	2018 年 1 月 1 日至 2018 年 6 月 30 日
股票投资产生的股利收益	115,703.14
基金投资产生的股利收益	-
合计	115,703.14

**6.4.7.16 公允价值变动收益**

单位：人民币元

项目名称	本期
	2018 年 1 月 1 日至 2018 年 6 月 30 日
1. 交易性金融资产	-7,703,654.22
——股票投资	-8,353,369.72
——债券投资	649,715.50
——资产支持证券投资	-
——贵金属投资	-
——其他	-
2. 衍生工具	-
——权证投资	-
3. 其他	-
减：应税金融商品公允价值变动产生的预估 增值税	-
合计	-7,703,654.22

**6.4.7.17 其他收入**

单位：人民币元

项目	本期
	2018 年 1 月 1 日至 2018 年 6 月 30 日
基金赎回费收入	127,293.03

合计	127,293.03
----	------------

#### 6.4.7.18 交易费用

单位：人民币元

项目	本期 2018年1月1日至2018年6月30日
交易所市场交易费用	478,426.68
银行间市场交易费用	-
合计	478,426.68

#### 6.4.7.19 其他费用

单位：人民币元

项目	本期 2018年1月1日至2018年6月30日
审计费用	29,752.78
信息披露费	89,260.15
汇划费	999.46
其他费用	600.00
帐户维护费	18,030.00
合计	138,642.39

#### 6.4.8 或有事项、资产负债表日后事项的说明

##### 6.4.8.1 或有事项

截至资产负债表日，本基金无需要披露的重大或有事项。

##### 6.4.8.2 资产负债表日后事项

截至财务报表批准日，本基金无其他需要披露的资产负债表日后事项。

#### 6.4.9 关联方关系

##### 6.4.9.1 本报告期存在控制关系或其他重大利害关系的关联方发生变化的情况

本报告期基金关联方未发生变化。

##### 6.4.9.2 本报告期与基金发生关联交易的各关联方

关联方名称	与本基金的关系
东吴基金管理有限公司	基金管理人、基金注册登记机构、基金销售机构
中国农业银行股份有限公司	基金托管人、基金代销机构
东吴证券股份有限公司	基金管理人的股东、基金代销机构

注：本报告期基金关联方未发生变化。本基金与关联方的所有交易均是在正常业务中按照一般商业条款订立。

## 6.4.10 本报告期及上年度可比期间的关联方交易

### 6.4.10.1 通过关联方交易单元进行的交易

#### 6.4.10.1.1 股票交易

本基金本报告期未通过关联方交易单元进行股票交易。

#### 6.4.10.1.2 债券交易

金额单位：人民币元

关联方名称	本期 2018年1月1日至2018年6月30日		上年度可比期间 2017年1月1日至2017年6月30日	
	成交金额	占当期债券 成交总额的比例	成交金额	占当期债券 成交总额的比例
东吴证券股份有限公司	20,168,825.76	71.80%	-	-

#### 6.4.10.1.3 债券回购交易

本基金本报告期未通过关联方交易单元进行债券回购交易。

#### 6.4.10.1.4 权证交易

本基金本报告期未通过关联方交易单元进行权证交易。

#### 6.4.10.1.5 应支付关联方的佣金

本基金本报告期无应支付关联方的佣金。

### 6.4.10.2 关联方报酬

#### 6.4.10.2.1 基金管理费

单位：人民币元

项目	本期 2018年1月1日至2018年6月 30日	上年度可比期间 2017年1月1日至2017年6月30日
当期发生的基金应支付的管理费	675,478.93	-
其中：支付销售机构的客户维护费	49,416.47	-

基金管理费按前一日基金资产净值的 1.50% 年费率计提。管理费的计算方法如下：

$$H = E \times 1.50\% \div \text{当年天数}$$

H 为每日应计提的基金管理费

E 为前一日的基金资产净值

基金管理费每日计算，逐日累计至每月月末，按月支付，由基金管理人向基金托管人发送基金管理费划款指令，基金托管人复核后于次月首日起 3 个工作日内从基金财产中一次性支付给基金管理人。若遇法定节假日、休息日或不可抗力致使无法按时支付的，顺延至最近可支付日支付。

#### 6.4.10.2.2 基金托管费

单位：人民币元

项目	本期	上年度可比期间
	2018年1月1日至2018年6月30日	2017年1月1日至2017年6月30日
当期发生的基金应支付的托管费	112,579.91	-

基金托管费按前一日基金资产净值的 0.25% 年费率计提。托管费的计算方法如下：

$$H = E \times 0.25\% \div \text{当年天数}$$

H 为每日应计提的基金托管费

E 为前一日的基金资产净值

基金托管费每日计算，逐日累计至每月月末，按月支付，由基金管理人向基金托管人发送基金托管费划款指令，基金托管人复核后于次月首日起 3 个工作日内从基金财产中一次性支付给基金托管人。若遇法定节假日、休息日或不可抗力致使无法按时支付的，顺延至最近可支付日支付。

#### 6.4.10.2.3 销售服务费

本基金不收取销售服务费。

#### 6.4.10.3 与关联方进行银行间同业市场的债券(含回购)交易

本基金本报告期末与关联方进行银行间同业市场的债券(含回购)交易。

#### 6.4.10.4 各关联方投资本基金的情况

##### 6.4.10.4.1 报告期内基金管理人运用固有资金投资本基金的情况

本基金的基金管理人本报告期末运用固有资金投资本基金。

##### 6.4.10.4.2 报告期末除基金管理人之外的其他关联方投资本基金的情况

本基金除基金管理人之外的其他关联方于本报告期末未投资本基金。

#### 6.4.10.5 由关联方保管的银行存款余额及当期产生的利息收入

单位：人民币元

关联方名称	本期		上年度可比期间	
	2018年1月1日至2018年6月30日		2017年1月1日至2017年6月30日	
	期末余额	当期利息收入	期末余额	当期利息收入

中国农业银行股份有限公司	1,352,717.82	27,047.05	-	-
--------------	--------------	-----------	---	---

#### 6.4.10.6 本基金在承销期内参与关联方承销证券的情况

本基金本报告期末在承销期内直接购入关联方承销的证券。

#### 6.4.11 利润分配情况

本基金本报告期内未进行利润分配。

#### 6.4.12 期末（2018年6月30日）本基金持有的流通受限证券

##### 6.4.12.1 因认购新发/增发证券而于期末持有的流通受限证券

本基金本报告期末未持有因认购新发/增发证券而流通受限的证券。

##### 6.4.12.2 期末持有的暂时停牌等流通受限股票

金额单位：人民币元

股票代码	股票名称	停牌日期	停牌原因	期末估值单价	复牌日期	复牌开盘单价	数量（股）	期末成本总额	期末估值总额	备注
000022	深赤湾A	2017年11月20日	重大资产重组	19.00	2018年7月10日	20.55	118,500	2,766,677.84	2,251,500.00	-

##### 6.4.12.3 期末债券正回购交易中作为抵押的债券

###### 6.4.12.3.1 银行间市场债券正回购

截至本报告期末 2018 年 6 月 30 日止，本基金无因从事银行间市场债券正回购交易形成的卖出回购金融资产款余额。

###### 6.4.12.3.2 交易所市场债券正回购

截至本报告期末 2018 年 6 月 30 日止，本基金无因从事交易所市场债券正回购交易形成的卖出回购金融资产款余额。

#### 6.4.13 金融工具风险及管理

本基金为混合型基金，基金的投资范围为具有良好流动性的金融工具，包括国内依法发行上市的股票（包括中小板、创业板及其他经中国证监会核准上市的股票）、债券（包括国债、金融债、央行票据、地方政府债、企业债、公司债、中期票据、可转换公司债券、可分离交易可转债、可交换债券、短期融资券、超级短期融资券、次级债等）、资产支持证券、债券回购、银行存款、货



币市场工具、权证、股指期货、国债期货以及法律法规或中国证监会允许基金投资的其他金融工具。本基金在日常经营活动中面临的与这些金融工具相关的风险主要包括信用风险、流动性风险及市场风险。利率风险是本基金市场风险的重要组成部分。

#### 6.4.13.1 风险管理政策和组织架构

本基金在严格风险控制的基础上，追求稳健收益。本基金主要由投资研究团队根据对宏观经济运行态势、宏观经济政策变化、证券市场运行状况、国际市场变化情况等因素的深入研究，判断证券市场的发展趋势和风险收益水平；在各大类资产投资比例限制前提下，根据大类资产风险收益分析结果，并结合该基金风险收益目标，最终确定、调整基金资产中股票、债券和现金的配置比例。

本基金管理人奉行全员与全程结合、风控与发展并重的风险管理理念。董事会主要负责公司的风险管理战略和控制政策、协调突发重大风险等事项。公司经营管理层下设风险管理委员会，制定公司日常经营过程中各类风险的防范和管理措施；在业务操作层面，一线业务部门负责对各自业务领域风险的管控，公司具体的风险管理职责由合规风控部负责，组织、协调并与其他各业务部门一道，共同完成对法律风险、投资风险、操作风险、合规风险等风险类别的管理，并定期向公司的风险管理委员会报告公司风险状况。合规风控部由督察长分管，配置有法律、风控、审计、信息披露等方面专业人员。

#### 6.4.13.2 信用风险

信用风险是指基金在交易过程中因交易对手未履行合约责任，或者基金所投资证券之发行人出现违约、拒绝支付到期本息，导致基金资产损失和收益变化的风险。本基金均投资于具有良好信用等级的证券，且通过分散化投资以分散信用风险。

本基金基金合同约定投资于一家上市公司发行的股票市值不超过基金资产净值的 10%，且本基金与由本基金管理人管理的其他基金共同持有一家公司发行的证券，不得超过该证券的 10%。

本基金的银行存款均存放于信用良好的银行，因而与银行存款相关的信用风险不重大。另外，在交易所进行的交易均与中国证券登记结算有限责任公司完成证券交收和款项清算，因此违约风险发生的可能性很小；本基金管理人建立了交易对手审批制度，并定期对银行间同业市场交易对手进行信用评估，以控制相应的信用风险。

##### 6.4.13.2.1 按短期信用评级列示的债券投资

单位：人民币元

短期信用评级	本期末 2018 年 6 月 30 日	上年度末 2017 年 12 月 31 日
A-1	-	-
A-1 以下	-	-
未评级	-	13,062,344.10
合计	-	13,062,344.10

注：未评级债券包括国债、中央银行票据、政策性金融债及超短期融资券

#### 6.4.13.2.2 按长期信用评级列示的债券投资

单位：人民币元

长期信用评级	本期末 2018 年 6 月 30 日	上年度末 2017 年 12 月 31 日
AAA	-	4,971,500.00
AAA 以下	-	20,692,240.00
未评级	-	-
合计	-	25,663,740.00

注：未评级债券包括国债、中央银行票据及政策性金融债

#### 6.4.13.3 流动性风险

流动性风险是指基金所持金融工具变现的难易程度。本基金的流动性风险一方面来自于基金份额持有人可随时要求赎回其持有的基金份额，另一方面来自于投资品种所处的交易市场不活跃而带来的变现困难。

##### 6.4.13.3.1 报告期内本基金组合资产的流动性风险分析

本报告期内，本基金管理人根据《证券投资基金法》、《公开募集证券投资基金运作管理办法》、《公开募集开放式证券投资基金流动性风险管理规定》及其他有关法律法规，制定了《东吴基金管理有限公司开放式基金流动性风险管理办法》，建立了开放式基金流动性风险管理的内部控制体系。本基金管理人严格遵守相关要求，开展压力测试，对流动性风险量化指标开展监测和分析。针对被动超标的情形，开展每日监控与提示，保持投资组合整体良好的流动性，切实维护基金份额持有人的利益。

本基金所持证券均在证券交易所上市。因此，除在附注 6.4.12 中列示的本基金于期末持有的流通受限证券外，本期末本基金的其他资产均能及时变现。此外，本基金可通过卖出回购金融资产方式借入短期资金应对流动性需求，其上限一般不超过基金持有的债券资产的公允价值。

报告期内本基金因持有的个别证券停牌，被动出现持有流动性受限资产的市值合计超过基金资产净值 15% 的情形。此后按照法规要求，本基金未主动新增流动性受限资产的投资。

在本报告期内，本基金未发生流动性风险事件。

#### 6.4.13.4 市场风险

市场风险是指基金所持金融工具的公允价值或未来现金流量因所处市场各类价格因素的变动而发生波动的风险，包括利率风险、外汇风险和其他价格风险。

##### 6.4.13.4.1 利率风险

利率风险是指基金的财务状况和现金流量受市场利率变动而发生波动的风险。本基金的生息资产主要为银行存款、结算备付金及存出保证金等。

##### 6.4.13.4.1.1 利率风险敞口

单位：人民币元

本期末 2018 年 6 月 30 日	1 个月以内	1-3 个月	3 个月-1 年	1-5 年	5 年以 上	不计息	合计
<b>资产</b>							
银行存款	1,352,717.82	-	-	-	-	-	1,352,717.82
清算备付金	36,795.54	-	-	-	-	-	36,795.54
存出保证金	90,439.03	-	-	-	-	-	90,439.03
交易性金融 资产	-	-	-	-	-	12,557,192.01	12,557,192.01
衍生金融资 产	-	-	-	-	-	-	-
买入返售金 融资产	-	-	-	-	-	-	-
应收证券清 算款	-	-	-	-	-	-	-
应收利息	-	-	-	-	-	324.35	324.35
应收股利	-	-	-	-	-	-	-
应收申购款	-	-	-	-	-	81,817.05	81,817.05
其他资产	-	-	-	-	-	-	-
资产总计	1,479,952.39	-	-	-	-	12,639,333.41	14,119,285.80
<b>负债</b>							
卖出回购金 融资产款	-	-	-	-	-	-	-
应付证券清 算款	-	-	-	-	-	-	-

应付赎回款	-	-	-	-	-	-	-
应付管理人报酬	-	-	-	-	-	16,916.30	16,916.30
应付托管费	-	-	-	-	-	2,819.41	2,819.41
应付销售服务费	-	-	-	-	-	-	-
应付交易费用	-	-	-	-	-	56,492.55	56,492.55
应交税费	-	-	-	-	-	603,912.20	603,912.20
应付利息	-	-	-	-	-	-	-
应付利润	-	-	-	-	-	-	-
其他负债	-	-	-	-	-	119,012.93	119,012.93
负债总计	-	-	-	-	-	799,153.39	799,153.39
利率敏感度缺口	1,479,952.39	-	-	-	-	11,840,180.02	13,320,132.41
上年度末 2017年12月31日	1个月以内	1-3个月	3个月-1年	1-5年	5年以上	不计息	合计
资产							
银行存款	4,046,914.52	-	-	-	-	-	4,046,914.52
清算备付金	3,275,692.19	-	-	-	-	-	3,275,692.19
存出保证金	17,362.88	-	-	-	-	-	17,362.88
交易性金融资产	-	22,468,393.60	15,461,450.50	796,240.00	-	137,155,805.09	175,881,889.19
衍生金融资产	-	-	-	-	-	-	-
买入返售金融资产	20,000,000.00	-	-	-	-	-	20,000,000.00
应收证券清算款	-	-	-	-	-	10,710,097.02	10,710,097.02
应收利息	-	-	-	-	-	1,191,909.97	1,191,909.97
应收股利	-	-	-	-	-	-	-
应收申购款	-	-	-	-	-	791.85	791.85
其他资产	-	-	-	-	-	-	-
资产总计	27,339,969.59	22,468,393.60	15,461,450.50	796,240.00	-	149,058,603.93	215,124,657.62
负债							
卖出回购金融资产款	-	-	-	-	-	-	-
应付证券清算款	-	-	-	-	-	-	-
应付赎回款	-	-	-	-	-	-	-
应付管理人报酬	-	-	-	-	-	271,473.94	271,473.94
应付托管费	-	-	-	-	-	45,245.66	45,245.66

应付销售服务费	-	-	-	-	-	-	-
应付交易费用	-	-	-	-	-	144,460.64	144,460.64
应交税费	-	-	-	-	-	603,912.20	603,912.20
应付利息	-	-	-	-	-	-	-
应付利润	-	-	-	-	-	-	-
其他负债	-	-	-	-	-	100,000.00	100,000.00
负债总计	-	-	-	-	-	1,165,092.44	1,165,092.44
利率敏感度缺口	27,339,969.59	22,468,393.60	15,461,450.50	796,240.00	-	-147,893,511.49	213,959,565.18

注：表中所示为本基金资产及负债的公允价值，并按照合约规定的利率重新定价日或到期日孰早者予以分类。

#### 6.4.13.4.1.2 利率风险的敏感性分析

假设	该利率敏感性分析数据结果为基于本基金报表日组合持有债券资产的利率风险状况测算的理论变动值。		
	假定所有期限的利率均以相同幅度变动 25 个基点，其他市场变量均不发生变化。		
	此项影响并未考虑基金经理为降低利率风险而可能采取的风险管理活动。		
分析	相关风险变量的变动	对资产负债表日基金资产净值的影响金额（单位：人民币元）	
		本期末（2018 年 6 月 30 日）	上年度末（2017 年 12 月 31 日）
	利率下降 25 个基点	-	26,329.08
	利率上升 25 个基点	-	-26,232.99

#### 6.4.13.4.2 外汇风险

本基金所有资产及负债以人民币计价，因此无外汇风险。

#### 6.4.13.4.3 其他价格风险

本基金所面临的其他价格风险主要系市场价格风险。市场价格风险是指基金所持金融工具的公允价值或未来现金流量因除市场利率和外汇汇率以外的市场价格因素变动而发生波动的风险。本基金主要投资于证券交易所上市的股票，所面临的最大市场价格风险由所持有的金融工具的公允价值决定，并且本基金通过投资组合的分散化降低市场价格风险。

##### 6.4.13.4.3.1 其他价格风险敞口

金额单位：人民币元

项目	本期末 2018 年 6 月 30 日	上年度末 2017 年 12 月 31 日
----	------------------------	--------------------------

	公允价值	占基金资产净值比例 (%)	公允价值	占基金资产净值比例 (%)
交易性金融资产-股票投资	12,557,192.01	94.27	137,155,805.09	64.10
衍生金融资产-权证投资	-	-	-	-
其他	-	-	-	-
合计	12,557,192.01	94.27	137,155,805.09	64.10

#### 6.4.13.4.3.2 其他价格风险的敏感性分析

假设	本基金选用业绩基准作为衡量系统风险的标准		
	选用报告期间统计所得 beta 值作为期末系统风险对本基金的影响系数		
分析	相关风险变量的变动	对资产负债表日基金资产净值的影响金额 (单位:人民币元)	
		本期末 (2018 年 6 月 30 日)	上年度末 (2017 年 12 月 31 日)
	1. 业绩基准下跌 1%	-249,086.48	-2,444,915.95
	2. 业绩基准下跌 5%	-1,245,432.38	-12,224,579.76
3. 业绩基准下跌 10%	-2,490,864.76	-24,449,159.51	

#### 6.4.14 有助于理解和分析会计报表需要说明的其他事项

无需要说明的其他事项。

## § 7 投资组合报告

### 7.1 期末基金资产组合情况

金额单位：人民币元

序号	项目	金额	占基金总资产的比例 (%)
1	权益投资	12,557,192.01	88.94
	其中：股票	12,557,192.01	88.94
2	固定收益投资	-	-
	其中：债券	-	-
	资产支持证券	-	-
3	贵金属投资	-	-
4	金融衍生品投资	-	-
5	买入返售金融资产	-	-
	其中：买断式回购的买入返售金融资产	-	-
6	银行存款和结算备付金合计	1,389,513.36	9.84
7	其他各项资产	172,580.43	1.22
8	合计	14,119,285.80	100.00

### 7.2 期末按行业分类的股票投资组合

#### 7.2.1 报告期末按行业分类的境内股票投资组合

金额单位：人民币元

代码	行业类别	公允价值 (元)	占基金资产净值比例 (%)
A	农、林、牧、渔业	-	-
B	采矿业	-	-
C	制造业	8,296,618.81	62.29
D	电力、热力、燃气及水生产和供应业	-	-
E	建筑业	814,209.20	6.11
F	批发和零售业	1,194,864.00	8.97
G	交通运输、仓储和邮政业	2,251,500.00	16.90
H	住宿和餐饮业	-	-
I	信息传输、软件和信息技术服务业	-	-
J	金融业	-	-
K	房地产业	-	-
L	租赁和商务服务业	-	-
M	科学研究和技术服务业	-	-
N	水利、环境和公共设施管理业	-	-
O	居民服务、修理和其他服务业	-	-

P	教育	-	-
Q	卫生和社会工作	-	-
R	文化、体育和娱乐业	-	-
S	综合	-	-
	合计	12,557,192.01	94.27

## 7.2.2 报告期末按行业分类的港股通投资股票投资组合

本基金本报告期末未持有沪港通股票。

## 7.3 期末按公允价值占基金资产净值比例大小排序的所有股票投资明细

金额单位：人民币元

序号	股票代码	股票名称	数量（股）	公允价值	占基金资产净值比例（%）
1	000022	深赤湾 A	118,500	2,251,500.00	16.90
2	300476	胜宏科技	80,000	1,232,000.00	9.25
3	002589	瑞康医药	87,600	1,194,864.00	8.97
4	002430	杭氧股份	78,300	1,122,039.00	8.42
5	002341	新纶科技	80,400	1,068,516.00	8.02
6	601799	星宇股份	17,301	1,036,156.89	7.78
7	603688	石英股份	77,000	1,034,880.00	7.77
8	002632	道明光学	110,200	989,596.00	7.43
9	603359	东珠景观	37,660	814,209.20	6.11
10	300296	利亚德	55,900	719,992.00	5.41
11	300232	洲明科技	65,800	650,104.00	4.88
12	300470	日机密封	8,500	399,245.00	3.00
13	603596	伯特利	1,296	44,089.92	0.33

## 7.4 报告期内股票投资组合的重大变动

### 7.4.1 累计买入金额超出期初基金资产净值 2%或前 20 名的股票明细

金额单位：人民币元

序号	股票代码	股票名称	本期累计买入金额	占期初基金资产净值比例（%）
1	600036	招商银行	4,877,063.00	2.28
2	601939	建设银行	3,496,994.00	1.63
3	002092	中泰化学	3,141,640.00	1.47
4	300203	聚光科技	3,138,099.62	1.47
5	000002	万科 A	3,132,772.00	1.46
6	600060	海信电器	2,859,651.00	1.34
7	600694	大商股份	2,814,960.80	1.32



8	601137	博威合金	2,809,943.84	1.31
9	600579	天华院	2,760,057.00	1.29
10	300595	欧普康视	2,759,938.80	1.29
11	600030	中信证券	2,702,989.00	1.26
12	002153	石基信息	2,691,648.00	1.26
13	600201	生物股份	2,681,471.40	1.25
14	600729	重庆百货	2,655,580.00	1.24
15	601318	中国平安	2,556,080.00	1.19
16	300537	广信材料	2,554,296.00	1.19
17	600056	中国医药	2,394,976.00	1.12
18	002589	瑞康医药	1,396,318.00	0.65
19	002217	合力泰	1,364,447.00	0.64
20	002430	杭氧股份	1,318,316.00	0.62

注：本项的“买入金额”均按买入成交金额（成交单价乘以成交数量）填列，不考虑相关交易费用。

#### 7.4.2 累计卖出金额超出期初基金资产净值 2%或前 20 名的股票明细

金额单位：人民币元

序号	股票代码	股票名称	本期累计卖出金额	占期初基金资产净值比例（%）
1	600729	重庆百货	5,488,528.00	2.57
2	600030	中信证券	5,306,738.00	2.48
3	603986	兆易创新	5,033,845.55	2.35
4	601318	中国平安	4,704,788.96	2.20
5	600056	中国医药	4,663,638.07	2.18
6	600036	招商银行	4,389,188.00	2.05
7	600886	国投电力	3,718,696.20	1.74
8	002563	森马服饰	3,406,709.28	1.59
9	000895	双汇发展	3,255,260.90	1.52
10	300003	乐普医疗	3,127,762.28	1.46
11	300251	光线传媒	3,116,170.00	1.46
12	600754	锦江股份	3,104,600.10	1.45
13	600019	宝钢股份	3,066,854.00	1.43
14	600176	中国巨石	3,029,395.00	1.42
15	001979	招商蛇口	3,012,333.00	1.41
16	000998	隆平高科	2,990,757.00	1.40
17	600859	王府井	2,965,622.77	1.39

18	600060	海信电器	2,957,946.00	1.38
19	600998	九州通	2,939,012.00	1.37
20	300059	东方财富	2,933,834.10	1.37

注：本项的“卖出金额”按卖出成交金额（成交单价乘以成交数量）填列，不考虑相关交易费用。

#### 7.4.3 买入股票的成本总额及卖出股票的收入总额

单位：人民币元

买入股票成本（成交）总额	74,556,291.72
卖出股票收入（成交）总额	200,917,474.47

注：本项的“买入股票成本”、“卖出股票收入”均按买卖成交金额（成交单价乘以成交数量）填列，不考虑相关交易费用。

#### 7.5 期末按债券品种分类的债券投资组合

本基金本报告期末未持有债券。

#### 7.6 期末按公允价值占基金资产净值比例大小排序的前五名债券投资明细

本基金报告期末未投资债券。

#### 7.7 期末按公允价值占基金资产净值比例大小排序的所有资产支持证券投资明细

本基金本报告期末未持有资产支持证券。

#### 7.8 报告期末按公允价值占基金资产净值比例大小排序的前五名贵金属投资明细

本基金本报告期末未持有贵金属。

#### 7.9 期末按公允价值占基金资产净值比例大小排序的前五名权证投资明细

本基金本报告期末未持有权证。

#### 7.10 报告期末本基金投资的股指期货交易情况说明

##### 7.10.1 报告期末本基金投资的股指期货持仓和损益明细

本基金本报告期末未持有股指期货。

##### 7.10.2 本基金投资股指期货的投资政策

本基金本报告期末投资股指期货。

#### 7.11 报告期末本基金投资的国债期货交易情况说明

##### 7.11.1 本期国债期货投资政策

本基金本报告期末投资国债期货。

##### 7.11.2 报告期末本基金投资的国债期货持仓和损益明细

本基金本报告期末未持有国债期货。

### 7.11.3 本期国债期货投资评价

本基金本报告期末投资国债期货。

### 7.12 投资组合报告附注

#### 7.12.1

本基金投资的前十名证券的发行主体本期未出现被监管部门立案调查，或在报告编制日前一年内受到公开谴责、处罚的情形。

#### 7.12.2

本基金投资的前十名股票没有超出基金合同规定的备选股票库。

#### 7.12.3 期末其他各项资产构成

单位：人民币元

序号	名称	金额
1	存出保证金	90,439.03
2	应收证券清算款	-
3	应收股利	-
4	应收利息	324.35
5	应收申购款	81,817.05
6	其他应收款	-
7	待摊费用	-
8	其他	-
9	合计	172,580.43

#### 7.12.4 期末持有的处于转股期的可转换债券明细

本基金本报告期末未持有处于转股期的可转换债券。

#### 7.12.5 期末前十名股票中存在流通受限情况的说明

金额单位：人民币元

序号	股票代码	股票名称	流通受限部分的公允价值	占基金资产净值比例(%)	流通受限情况说明
1	000022	深赤湾 A	2,251,500.00	16.90	重大资产重组

#### 7.12.6 投资组合报告附注的其他文字描述部分

由于四舍五入的原因，分项之和与合计项之间可能存在尾差。

## § 8 基金份额持有人信息

### 8.1 期末基金份额持有人户数及持有人结构

份额单位：份

持有人户数 (户)	户均持有的 基金份额	持有人结构			
		机构投资者		个人投资者	
		持有份额	占总份 额比例	持有份额	占总份 额比例
583	20,951.68	0.00	0.00%	12,214,828.22	100.00%

### 8.2 期末基金管理人的从业人员持有本基金的情况

注：本基金本报告期末基金管理人的从业人员未持有本开放式基金。

### 8.3 期末基金管理人的从业人员持有本开放式基金份额总量区间的情况

注：高级管理人员、基金投资和研究部负责人及本基金经理本期末未持有本基金份额。

## § 9 开放式基金份额变动

单位：份

基金合同生效日（2017年12月25日）基金份额总额	181,072,205.13
本报告期期初基金份额总额	180,720,088.44
本报告期基金总申购份额	844,877.39
减：本报告期基金总赎回份额	169,350,137.61
本报告期基金拆分变动份额（份额减少以“-”填列）	-
本报告期期末基金份额总额	12,214,828.22

注：1、如果本报告期间发生转换入、红利再投业务，则总申购份额中包含该业务份额；

2、如果本报告期间发生转换出业务，则总赎回份额中包含该业务份额。

## § 10 重大事件揭示

### 10.1 基金份额持有人大会决议

本基金本报告期内未召开基金份额持有人大会。

### 10.2 基金管理人、基金托管人的专门基金托管部门的重大人事变动

本报告期内基金管理人发生以下人事变动：

2018 年 4 月 3 日，徐军女士因工作调动辞去公司督察长职务，由吕晖先生担任公司督察长职务，同时吕晖先生辞去其所担任的公司副总经理职务。

本报告期内托管人的专门基金托管部门未发生重大的人事变动。

### 10.3 涉及基金管理人、基金财产、基金托管业务的诉讼

本基金本报告期内无涉及基金管理人、基金财产、基金托管业务的诉讼。

### 10.4 基金投资策略的改变

本报告期内本基金投资策略未改变。

### 10.5 为基金进行审计的会计师事务所情况

本基金聘任的为本基金审计的会计师事务所为安永华明会计师事务所（特殊普通合伙）上海分所。

### 10.6 管理人、托管人及其高级管理人员受稽查或处罚等情况

本报告期内，基金管理人收到中国证券监督管理委员会上海监管局《关于对东吴基金管理有限公司采取责令改正措施的决定》，上海证监局对公司采取责令改正的决定。公司高度重视，按照法律法规相关要求全面梳理了相关业务流程，针对性的制定、落实整改措施，并将及时向监管部门提交整改报告。

本报告期内本基金的基金托管人及其高级管理人员没有受到稽查或处罚等情况。

### 10.7 基金租用证券公司交易单元的有关情况

#### 10.7.1 基金租用证券公司交易单元进行股票投资及佣金支付情况

金额单位：人民币元

券商名称	交易单元数量	股票交易		应支付该券商的佣金		备注
		成交金额	占当期股票成交总额的比例	佣金	占当期佣金总量的比例	
中金公司	4	266,248,088.68	97.13%	245,638.71	97.16%	-
长江证券	1	5,716,014.40	2.09%	5,209.20	2.06%	-
兴业证券	1	1,003,758.00	0.37%	935.04	0.37%	-
招商证券	1	848,587.00	0.31%	773.31	0.31%	-
东兴证券	1	160,652.00	0.06%	148.89	0.06%	-

安信证券	2	132,022.04	0.05%	120.37	0.05%	-
华泰证券	1	-	-	-	-	-
中泰证券	2	-	-	-	-	-
瑞银证券	1	-	-	-	-	-
信达证券	1	-	-	-	-	-
申港证券	2	-	-	-	-	-
万联证券	2	-	-	-	-	-
首创证券	2	-	-	-	-	-
银河证券	1	-	-	-	-	-
宏源证券	1	-	-	-	-	-
华信证券	1	-	-	-	-	-
财通证券	2	-	-	-	-	-
国信证券	2	-	-	-	-	-
华泰联合	1	-	-	-	-	-
国元证券	1	-	-	-	-	-
东方证券	1	-	-	-	-	-
中信建投	1	-	-	-	-	-
广发证券	1	-	-	-	-	-
国海证券	1	-	-	-	-	-
申银万国	1	-	-	-	-	-
平安证券	1	-	-	-	-	-
天风证券	2	-	-	-	-	-
中银国际	2	-	-	-	-	-
东北证券	1	-	-	-	-	-
中投证券	1	-	-	-	-	-
东吴证券	2	-	-	-	-	-
国金证券	1	-	-	-	-	-

注：1、租用证券公司专用交易单元的选择标准主要包括：证券公司基本面评价（财务状况、资信状况、经营状况）；证券公司研究能力评价（报告质量、及时性和数量）；证券公司信息服务评价（全面性、及时性和高效性）等方面。

租用证券公司专用交易单元的程序：首先根据租用证券公司专用交易单元的选择标准形成考评指标，然后根据综合评分进行选择基金专用交易单元。

## 2、本期租用证券公司交易单元的变更情况

本基金本报告期新增 2 个交易单元：申港证券、方正证券；退租 2 个交易单元：金元证券、国金证券。

## 10.7.2 基金租用证券公司交易单元进行其他证券投资的情况

金额单位：人民币元

券商名称	债券交易		债券回购交易		权证交易	
	成交金额	占当期债券成交总额的比例	成交金额	占当期债券回购成交总额的比例	成交金额	占当期权证成交总额的比例
中金公司	7,921,167.67	28.20%	898,000,000.00	100.00%	-	-
长江证券	-	-	-	-	-	-
兴业证券	-	-	-	-	-	-
招商证券	-	-	-	-	-	-
东兴证券	-	-	-	-	-	-
安信证券	-	-	-	-	-	-
华泰证券	-	-	-	-	-	-
中泰证券	-	-	-	-	-	-
瑞银证券	-	-	-	-	-	-
信达证券	-	-	-	-	-	-
申港证券	-	-	-	-	-	-
万联证券	-	-	-	-	-	-
首创证券	-	-	-	-	-	-
银河证券	-	-	-	-	-	-
宏源证券	-	-	-	-	-	-
华信证券	-	-	-	-	-	-
财通证券	-	-	-	-	-	-
国信证券	-	-	-	-	-	-
华泰联合	-	-	-	-	-	-
国元证券	-	-	-	-	-	-
东方证券	-	-	-	-	-	-
中信建投	-	-	-	-	-	-
广发证券	-	-	-	-	-	-
国海证券	-	-	-	-	-	-
申银万国	-	-	-	-	-	-
平安证券	-	-	-	-	-	-
天风证券	-	-	-	-	-	-
中银国际	-	-	-	-	-	-
东北证券	-	-	-	-	-	-
中投证券	-	-	-	-	-	-



东吴证券	20,168,825.76	71.80%	-	-	-	-
国金证券	-	-	-	-	-	-

## 10.8 其他重大事件

序号	公告事项	法定披露方式	法定披露日期
1	东吴基金管理有限公司管理的基金 2017 年年度资产净值公告	中国证券报、上海证券报、证券时报、证券日报、公司网站、深交所（巨潮资讯网）	2018 年 1 月 2 日
2	东吴配置优化灵活配置混合型证券投资基金继续暂停申购（含转换转入）业务的提示性公告	中国证券报、证券时报、公司网站	2018 年 1 月 5 日
3	东吴基金管理有限公司关于旗下基金新增南京苏宁基金销售有限公司为代销机构并推出转换业务的公告	中国证券报、上海证券报、证券时报、证券日报、公司网站、深交所（巨潮资讯网）	2018 年 1 月 10 日
4	东吴基金管理有限公司关于参加南京苏宁基金销售有限公司费率优惠的公告	中国证券报、上海证券报、证券时报、证券日报、公司网站、深交所（巨潮资讯网）	2018 年 1 月 10 日
5	东吴配置优化灵活配置混合型证券投资基金 2017 年第 4 季度报告	中国证券报、证券时报、公司网站	2018 年 1 月 19 日
6	东吴配置优化灵活配置混合型证券投资基金继续暂停申购（含转换转入）业务的提示性公告	中国证券报、证券时报、公司网站	2018 年 1 月 19 日
7	东吴基金管理有限公司关于旗下部分基金开通在大泰金石基金销售有限公司的定期定额业务及转换业务的公告	中国证券报、上海证券报、证券时报、证券日报、公司网站、深交所（巨潮资讯网）	2018 年 1 月 31 日
8	东吴基金管理有限公司关于参加大泰金石基金销售有限公司费率优惠的公告	中国证券报、上海证券报、证券时报、证券日报、公司网站、深交所（巨潮资讯网）	2018 年 1 月 31 日
9	东吴配置优化灵活配置混合型证券投资基金继续暂停申购（含转换转入）业务的提示性公告	中国证券报、证券时报、公司网站	2018 年 2 月 2 日
10	东吴基金管理有限公司关于旗下部分基金开通在上海利得基金销	中国证券报、上海证券报、证券时报、证	2018 年 2 月 5 日

	售有限公司的定期定额业务及转换业务的公告	券日报、公司网站、深交所（巨潮资讯网）	
11	东吴基金管理有限公司关于参加上海利得基金销售有限公司费率优惠的公告	中国证券报、上海证券报、证券时报、证券日报、公司网站、深交所（巨潮资讯网）	2018 年 2 月 5 日
12	东吴基金管理有限公司关于参加北京恒天明泽基金销售有限公司费率优惠的公告	中国证券报、上海证券报、证券时报、证券日报、公司网站、深交所（巨潮资讯网）	2018 年 2 月 6 日
13	东吴配置优化灵活配置混合型证券投资基金继续暂停申购（含转换转入）业务的提示性公告	中国证券报、证券时报、公司网站	2018 年 2 月 14 日
14	东吴配置优化灵活配置混合型证券投资基金继续暂停申购（含转换转入）业务的提示性公告	中国证券报、证券时报、公司网站	2018 年 2 月 28 日
15	东吴配置优化灵活配置混合型证券投资基金继续暂停申购（含转换转入）业务的提示性公告	中国证券报、证券时报、公司网站	2018 年 3 月 14 日
16	东吴基金管理有限公司关于旗下证券投资基金估值方法变更的公告	中国证券报、证券时报、公司网站	2018 年 3 月 27 日
17	东吴配置优化灵活配置混合型证券投资基金继续暂停申购（含转换转入）业务的提示性公告	中国证券报、证券时报、公司网站	2018 年 3 月 28 日
18	东吴基金管理有限公司关于旗下部分基金继续参加交通银行股份有限公司手机银行渠道基金申购及定期定额投资手续费率优惠的公告	中国证券报、上海证券报、证券时报、证券日报、公司网站、深交所（巨潮资讯网）	2018 年 3 月 30 日
19	东吴基金管理有限公司关于旗下部分基金继续参加中国工商银行股份有限公司个人电子银行基金申购费率优惠活动的公告	中国证券报、上海证券报、证券时报、公司网站、深交所（巨潮资讯网）	2018 年 3 月 30 日
20	东吴基金管理有限公司关于参加中泰证券股份有限公司费率优惠的公告	中国证券报、上海证券报、证券时报、证券日报、公司网站、深交所（巨潮资讯网）	2018 年 3 月 30 日
21	东吴基金管理有限公司关于参加东海证券股份有限公司费率优惠	中国证券报、上海证券报、证券时报、证	2018 年 3 月 30 日

	的公告	券日报、公司网站、深交所（巨潮资讯网）	
22	东吴配置优化灵活配置混合型证券投资基金 2017 年年度报告以及摘要	中国证券报、证券时报、公司网站	2018 年 3 月 31 日
23	东吴基金管理有限公司关于公司督察长变更的公告	中国证券报、上海证券报、证券时报、证券日报、公司网站、深交所（巨潮资讯网）	2018 年 4 月 3 日
24	东吴基金管理有限公司关于公司副总理解聘的公告	中国证券报、上海证券报、证券时报、证券日报、公司网站、深交所（巨潮资讯网）	2018 年 4 月 3 日
25	东吴配置优化灵活配置混合型证券投资基金继续暂停申购（含转换转入）业务的提示性公告	中国证券报、证券时报、公司网站	2018 年 4 月 11 日
26	东吴基金管理有限公司关于旗下部分基金新增金惠家保险代理有限公司为代销机构并推出定期定额业务及转换业务的公告	中国证券报、上海证券报、证券时报、证券日报、公司网站、深交所（巨潮资讯网）	2018 年 4 月 11 日
27	东吴基金管理有限公司关于参加金惠家保险代理有限公司费率优惠的公告	中国证券报、上海证券报、证券时报、证券日报、公司网站、深交所（巨潮资讯网）	2018 年 4 月 11 日
28	东吴基金管理有限公司关于工商变更登记的公告	中国证券报、上海证券报、证券时报、证券日报、公司网站、深交所（巨潮资讯网）	2018 年 4 月 14 日
29	东吴配置优化灵活配置混合型证券投资基金基金经理变更公告	中国证券报、证券时报、公司网站	2018 年 4 月 19 日
30	东吴配置优化灵活配置混合型证券投资基金 2018 年第 1 季度报告	中国证券报、证券时报、公司网站	2018 年 4 月 19 日
31	东吴配置优化灵活配置混合型证券投资基金继续暂停申购（含转换转入）业务的提示性公告	中国证券报、证券时报、公司网站	2018 年 4 月 25 日
32	东吴配置优化灵活配置混合型证券投资基金继续暂停申购（含转换转入）业务的提示性公告	中国证券报、证券时报、公司网站	2018 年 5 月 9 日

33	东吴基金管理有限公司关于东吴配置优化灵活配置混合型证券投资基金恢复申购（含转换转入）的公告	中国证券报、证券时报、公司网站	2018 年 5 月 11 日
34	东吴基金管理有限公司关于旗下证券投资基金估值方法变更的公告	中国证券报、证券时报、公司网站	2018 年 6 月 1 日
35	东吴基金管理有限公司旗下基金投资资产支持证券的公告	中国证券报、上海证券报、证券时报、证券日报、公司网站、深交所（巨潮资讯网）	2018 年 6 月 11 日
36	东吴基金管理有限公司关于旗下基金新增中民财富基金销售（上海）有限公司为代销机构并推出定期定额业务及转换业务的公告	中国证券报、上海证券报、证券时报、证券日报、公司网站、深交所（巨潮资讯网）	2018 年 6 月 22 日
37	东吴基金管理有限公司关于参加中民财富基金销售（上海）有限公司费率优惠的公告	中国证券报、上海证券报、证券时报、证券日报、公司网站、深交所（巨潮资讯网）	2018 年 6 月 22 日
38	东吴基金管理有限公司关于旗下部分基金继续参加交通银行股份有限公司手机银行渠道基金申购及定期定额投资手续费率优惠的公告	中国证券报、上海证券报、证券时报、证券日报、公司网站、深交所（巨潮资讯网）	2018 年 6 月 30 日

## § 11 影响投资者决策的其他重要信息

### 11.1 报告期内单一投资者持有基金份额比例达到或超过 20%的情况

投资者类别	报告期内持有基金份额变化情况					报告期末持有基金情况	
	序号	持有基金份额比例达到或者超过 20%的时间区间	期初份额	申购份额	赎回份额	持有份额	份额占比
机构	1	20180101 - 20180416	168,349,326.60	-	168,349,326.60	0.00	0.00%
个人	-	-	-	-	-	-	-
-	-	-	-	-	-	-	-
产品特有风险							
<p>1. 巨额赎回风险</p> <p>(1) 本基金单一投资者所持有的基金份额占比较大,单一投资者的巨额赎回,可能导致基金管理人被迫抛售证券以应付基金赎回的现金需要,对本基金的投资运作及净值表现产生较大影响;</p> <p>(2) 单一投资者大额赎回时容易造成本基金发生巨额赎回。在发生巨额赎回情形时,在符合基金合同约定情况下,如基金管理人认为有必要,可延期办理本基金的赎回申请,投资者可能面临赎回申请被延期办理的风险;如果连续 2 个开放日以上(含)发生巨额赎回,基金管理人可能根据《基金合同》的约定暂停接受基金的赎回申请,对剩余投资者的赎回办理造成影响;</p> <p>2. 转换运作方式或终止基金合同的风险</p> <p>单一投资者巨额赎回后,若本基金连续 60 个工作日基金份额持有人低于 200 人或基金资产净值低于 5000 万情形的,基金管理人应当向中国证监会提出解决方案,或按基金合同约定,转换运作方式或终止基金合同,其他投资者可能面临基金转换运作方式或终止基金合同的风险;</p> <p>3. 流动性风险</p> <p>单一投资者巨额赎回可能导致本基金在短时间内无法变现足够的资产予以应对,可能会产生基金仓位调整困难,导致流动性风险;</p> <p>4. 巨额赎回可能导致基金资产规模过小,导致部分投资受限而不能实现基金合同约定的投资目的及投资策略。</p>							

### 11.2 影响投资者决策的其他重要信息

无。

## § 12 备查文件目录

### 12.1 备查文件目录

- 1、中国证监会批准东吴保本混合型证券投资基金设立的文件（2015 年 8 月 19 日起东吴保本混合型证券投资基金转型为“东吴配置优化混合型证券投资基金”）；
- 2、中国证监会批准东吴配置优化混合型证券投资基金设立的文件（2017 年 12 月 25 日起东吴配置优化混合型证券投资基金转型为“东吴配置优化灵活配置混合型证券投资基金”）；
- 3、《东吴配置优化灵活配置混合型证券投资基金基金合同》；
- 4、《东吴配置优化灵活配置混合型证券投资基金托管协议》；
- 5、基金管理人业务资格批件、营业执照和公司章程；
- 6、报告期内东吴配置优化灵活配置混合型证券投资基金在指定报刊上各项公告的原稿。

### 12.2 存放地点

《基金合同》、《托管协议》存放在基金管理人和基金托管人处；其余备查文件存放在基金管理人处。

### 12.3 查阅方式

投资者可在基金管理人营业时间内免费查阅。

网站：<http://www.scfund.com.cn>

投资者对本报告书如有疑问，可咨询本基金管理人东吴基金管理有限公司。

客户服务中心电话（021）50509666 / 400-821-0588

东吴基金管理有限公司

2018 年 8 月 29 日