

---

万家成长优选灵活配置混合型证券投资  
基金更新招募说明书摘要  
(2018 年第 1 号)

基金管理人：万家基金管理有限公司

基金托管人：兴业银行股份有限公司

二零一八年九月

## 重要提示

万家成长优选灵活配置混合型证券投资基金（以下简称“本基金”）于 2017 年 10 月 24 日经中国证券监督管理委员会证监许可[2017]1908 号文准予注册。合同生效日为 2018 年 2 月 1 日。

基金管理人保证招募说明书的内容真实、准确、完整。

本招募说明书经中国证监会注册，但中国证监会对本基金募集的注册，并不表明其对本基金的投资价值、市场前景和收益作出实质性判断或保证，也不表明投资于本基金没有风险。

本基金成立运作期间，单一投资者持有基金份额数不得达到或超过基金份额总数的 50%，但在基金运作过程中因基金份额赎回等情形导致被动达到或超过 50%的除外。

本基金投资于证券市场，基金净值会因为证券市场波动等因素产生波动，投资有风险，投资者在投资本基金前，请认真阅读本基金的招募说明书和基金合同等信息披露文件，全面认识本基金产品的风险收益特征和产品特性，充分考虑自身的风险承受能力，理性判断市场，自主判断基金的投资价值，对认购（或申购）基金的意愿、时机、数量等投资行为作出独立决策，承担基金投资中出现的各类风险。投资本基金可能遇到的风险包括：证券市场整体环境引发的系统性风险；个别证券特有的非系统性风险；大量赎回或暴跌导致的流动性风险；基金投资过程中产生的操作风险；因交收违约和投资债券引发的信用风险；基金投资回报可能低于业绩比较基准的风险；本基金的投资范围包括股指期货、国债期货、股票期权、权证等金融衍生品，可能给本基金带来额外风险。本基金的投资范围包括中小企业私募债券，由于该类债券采取非公开方式发行和交易，并不公开各类材料（包括招募说明书、审计报告等），外部评级机构一般不对这类债券进行外部评级，可能会降低市场对这类债券的认可度，从而影响这类债券的市场流动性。另一方面，由于中小企业私募债的债券发行主体资产规模较小、经营的波动性较大，且各类材料不公开发布，也大大提高了分析并跟踪发债主体信用基本面的难度。由此可能给基金净值带来不利影响或损失。本基金的具体运作特点详见基金合同和招募说明书的约定。本基金的一般风险及特有风险详见本招募说明书的“风险揭示”部分。

本基金为混合型基金，其预期风险和预期收益高于货币市场基金和债券型基金，低于股票型基金，在证券投资基金中属于预期风险较高、预期收益也较高的证券投资基金。基金管理人提醒投资者基金投资的“买者自负”原则，在投资者作出投资决策后，基金运营状况与基金净值变化引致的投资风险，由投资者自行负责。此外，本基金以 1.00 元初始面值进行募集，在市场波动等因素的影响下，存在单位份额净值跌破 1.00 元初始面值的风险。

基金不同于银行储蓄与债券，基金投资者有可能获得较高的收益，也有可能损失本金。

基金管理人依照恪尽职守、诚实信用、谨慎勤勉的原则管理和运用基金财产，但不保证基金一定盈利，也不保证最低收益。基金的过往业绩并不预示其未来表现。基金管理人管理的其他基金的业绩不构成对本基金业绩表现的保证。

本招募说明书(更新)所载内容截止日为 2018 年 8 月 1 日，有关财务数据和净值表现截止日为 2018 年 6 月 30 日（财务数据未经审计）。



## 第一部分 基金管理人

### 一、基金管理人概况

名称：万家基金管理有限公司

住所、办公地址：中国（上海）自由贸易试验区浦电路 360 号 8 层（名义楼层 9 层）

法定代表人：方一天

成立日期：2002 年 8 月 23 日

批准设立机关及批准设立文号：中国证监会证监基金字【2002】44 号

经营范围：基金募集；基金销售；资产管理和中国证监会许可的其他业务

组织形式：有限责任公司

注册资本：壹亿元人民币

存续期间：持续经营

联系人：兰剑

电话：021-38909626

传真：021-38909627

### 二、主要人员情况

#### 1、基金管理人董事会成员

董事长方一天先生，大学本科，学士学位，先后在上海财政证券公司、中国证监会系统、上证所信息网络有限公司任职，2014 年 10 月加入万家基金管理有限公司，2014 年 12 月起任公司董事，2015 年 2 月至 2016 年 7 月任公司总经理，2015 年 7 月起任公司董事长。

董事马永春先生，政治经济学硕士学位，曾任新疆自治区党委政策研究室科长，新疆通宝投资有限公司总经理，新疆对外经贸集团总经理，新疆天山股份有限公司董事，新疆国际实业股份有限公司副董事长兼总经理。现为新疆国际实业股份有限公司高级顾问。

董事袁西存先生，中共党员，研究生，工商管理学硕士，曾任莱钢集团财务部科长，副部长，齐鲁证券有限责任公司计划财务部总经理，现任中泰证券股份有限公司财务总监。

董事经晓云女士，中国民主建国会会员，研究生，工商管理学硕士，曾任上海财政证券公司市场管理部经理，上海证券有限责任公司经纪管理总部副总

经理、总经理，上投摩根基金管理有限公司副总经理。2016年7月加入万家基金管理有限公司，任公司董事、总经理。

独立董事黄磊先生，中国民主建国会成员，经济学博士，教授，曾任贵州财经学院财政金融系教师、山东财经大学金融学院院长、山东省政协常委，现任山东财经大学资本市场研究中心主任、山东金融产业优化与区域管理协同创新中心副主任、山东省人大常委、山东省人大财经委员会委员、教育部高校金融类专业教学指导委员会委员。

独立董事张伏波先生，经济学博士，曾任上海申佳船厂科员、浙江省经济建设投资公司副经理、国泰君安证券股份有限公司总裁助理、兴安证券有限责任公司副总经理、上海证券有限责任公司副总经理、海证期货有限公司董事长、亚太资源有限公司董事，现任玖源化工（集团）有限公司董事局副主席。

独立董事朱小能先生，中共党员，哲学博士，教授。曾任华东理工大学商学院讲师、中央财经大学中国金融发展研究院硕士生导师、副教授、博士生导师，上海财经大学金融学院副教授、博士生导师，现任上海财经大学金融学院教授、博士生导师。

## 2、基金管理人监事会成员

监事会主席李润起先生，硕士学位，经济师。曾任宏源证券股份有限公司文艺路营业部客户主管、公司投行部项目经理，新疆国际实业股份有限公司证券事务代表，副总经理，现任新疆国际实业股份有限公司董事会秘书。

监事张浩先生，中共党员，管理学博士，先后任职于山东东银投资管理有限公司、山东省国有资产控股有限公司、巨能资本管理有限公司。现任巨能资本管理有限公司董事长。

监事陈广益先生，中共党员，硕士学位，先后任职于苏州市对外贸易公司、兴业全球基金管理有限公司，2005年3月起任职于万家基金管理有限公司，现任公司总经理助理、运营部总监。

监事李丽女士，中共党员，硕士，中级讲师，先后任职于中国工商银行济南分行、济南卓越外语学校、山东中医药大学。2008年3月起加入万家基金管理有限公司，现任公司总经理助理。

监事尹丽曼女士，中共党员，硕士，先后任职于申银万国期货有限公司、

东海期货有限责任公司、万家共赢资产管理有限公司。2017 年 4 月起加入本公司，现任公司综合管理部副总监。

### 3、基金管理人高级管理人员

董事长：方一天先生（简介请参见基金管理人董事会成员）

总经理：经晓云女士（简介请参见基金管理人董事会成员）

副总经理：李杰先生，硕士研究生。1994 年至 2003 年任职于国泰君安证券，从事行政管理、机构客户开发等工作；2003 年至 2007 年任职于兴安证券，从事营销管理工作；2007 年至 2011 年任职于齐鲁证券，任营业部高级经理、总经理等职。2011 年加入万家基金管理有限公司，曾任综合管理部总监、总经理助理，2013 年 4 月起任公司副总经理。

副总经理：黄海先生，硕士研究生。先后在上海德锦投资有限责任公司、上海申银万国证券研究所有限公司、华宝信托有限责任公司、中银国际证券有限责任公司工作，历任项目经理、研究员、投资经理、投资总监等职务。2015 年 4 月进入万家基金管理有限公司任投资总监职务，负责公司投资管理工作。2017 年 4 月起任公司副总经理。

督察长：兰剑先生，法学硕士，律师、注册会计师，曾在江苏淮安知源律师事务所、上海和华利盛律师事务所从事律师工作，2005 年 10 月进入万家基金管理有限公司工作，2015 年 4 月起任公司督察长。

### 4、本基金基金经理简历

李文宾，2010 年 7 月至 2014 年 4 月在中银国际证券有限责任公司工作，担任研究员职务。2014 年 5 月至 2015 年 11 月在华泰资产管理有限公司工作，担任研究员职务。2015 年 11 月进入我公司工作，现任万家瑞兴灵活配置混合型证券投资基金、万家双利债券型证券投资基金、万家瑞益灵活配置混合型证券投资基金、万家新利灵活配置混合型证券投资基金、万家精选混合型证券投资基金、万家瑞隆混合型证券投资基金、万家增强收益债券型证券投资基金、万家成长优选灵活配置混合型证券投资基金、万家新机遇价值驱动灵活配置混合型证券投资基金基金经理、万家智造优势混合型证券投资基金基金经理。

### 5、投资决策委员会成员

#### (1) 权益与组合投资投资决策委员会

主任：方一天

副主任：黄海

委员：李杰、莫海波、苏谋东、徐朝贞、陈旭、李文宾、高源  
方一天先生，董事长。

黄海先生，副总经理、投资总监。

李杰先生：副总经理

莫海波先生，总经理助理、投资研究部总监、基金经理。

苏谋东先生，固定收益部总监，基金经理。

徐朝贞先生，国际业务部总监，组合投资部总监，基金经理。

陈旭先生，量化投资部副总监，基金经理。

李文宾先生，基金经理。

高源女士，基金经理。（2）固定收益投资决策委员会

主任：方一天

委员：陈广益、莫海波、苏谋东

方一天先生，董事长。

陈广益先生，总经理助理、基金运营部总监。

莫海波先生，总经理助理、投资研究部总监、基金经理。

苏谋东先生，固定收益部总监，基金经理。

6、上述人员之间不存在近亲属关系。



## 第二部分 基金托管人

### 一、基金托管人情况

#### 1、基本情况

名称：兴业银行股份有限公司(简称：兴业银行)

住所：福建省福州市湖东路154号

办公地址：上海市江宁路168号

法定代表人：高建平

成立时间：1988年8月22日

组织形式：股份有限公司

注册资本：207.74亿元人民币

存续期间：持续经营

基金托管资格批文及文号：中国证监会证监基金字〔2005〕74号

联系人：黄明阳

联系电话：021-52629999-212188

#### 2、发展概况及财务状况

兴业银行成立于1988年8月，是经国务院、中国人民银行批准成立的首批股份制商业银行之一，总行设在福建省福州市，2007年2月5日正式在上海证券交易所挂牌上市（股票代码：601166），注册资本207.74亿元。

开业二十多年来，兴业银行始终坚持“真诚服务，相伴成长”的经营理念，致力于为客户提供全面、优质、高效的金融服务。截至2017年12月31日，兴业银行资产总额达6.42万亿元，实现营业收入1399.75亿元，全年实现归属于母公司股东的净利润572.00亿元。根据2017年英国《银行家》杂志“全球银行1000强”排名，兴业银行按一级资本排名第28位，按总资产排名第30位，跻身全球银行30强。按照美国《财富》杂志“世界500强”最新榜单，兴业银行以426.216亿美元总营收排名第230位。同时，过去一年在国内外权威机构组织的各项评比中，先后获得“亚洲卓越商业银行”“年度最佳股份制银行”“中国最受尊敬企业”等多项殊荣。

#### 2、资产托管业务的机构设置

兴业银行股份有限公司总行设资产托管部，下设综合管理处、市场处、委

托资产管理处、产品管理处、稽核监察处、运行管理处、期货业务管理处、期货存管结算处、养老金管理中心等处室，共有员工100余人，业务岗位人员均具有基金从业资格。

### 3、托管业务情况

兴业银行股份有限公司于2005年4月26日取得基金托管资格。基金托管业务批准文号：证监基金字[2005]74号。截至2018年6月30日，兴业银行已托管开放式基金239只，托管基金财产规模7959.6亿元。

## 第三部分 相关服务机构

### 一、基金份额发售机构

#### 1、直销机构

本基金直销机构为基金管理人直销中心及电子直销系统（网站、微交易）。

住所、办公地址：中国（上海）自由贸易试验区浦电路 360 号 8 层（名义楼层 9 层）

法定代表人：方一天

联系人：张婉婉

电话：(021)38909777

传真：(021)38909798

客户服务热线：400-888-0800；95538 转 6

投资者可以通过基金管理人电子直销系统（网站、微交易）办理本基金的开户、认购、申购及赎回等业务，具体交易细则请参阅基金管理人的网站公告。

网上交易网址：<https://trade.wjasset.com/>

微交易：万家基金微理财（微信号：wjfund\_e）

#### 2、非直销销售机构

基金管理人可根据有关法律法规的要求，选择符合要求的机构销售本基金，并及时公告。

##### (1) 兴业银行股份有限公司

客服电话：95561

网址：[www.cib.com.cn](http://www.cib.com.cn)

##### (2) 招商银行股份有限公司

客服电话：95555

网址：<http://www.cmbchina.com/>

##### (3) 中国银行股份有限公司

客服电话：95566

网址：<http://www.boc.cn/>

##### (4) 东海证券股份有限公司

客服电话: 400-888-8588

网址: <http://www.longone.com.cn/>

(5) 国金证券股份有限公司

客服电话: 95310

网址: [www.gjzq.com.cn](http://www.gjzq.com.cn)

(6) 中泰证券股份有限公司

客服电话: 95538

网址: <http://www.zts.com.cn>

(7) 信达证券有限责任公司

客服电话: 400-800-8899

网址: <http://www.cindasc.com/>

(8) 银河证券股份有限公司

客服电话: 400-888-8888

网址: <http://www.chinastock.com.cn/>

(9) 光大证券股份有限公司

客服电话: 95525

网址: <http://www.ebscn.com/>

(10) 上海天天基金销售有限公司

客服电话: 400-181-8188

网址: [www.1234567.com.cn](http://www.1234567.com.cn)

(11) 浙江同花顺基金销售有限公司

客服电话: 400-877-3772

网址: [www.5ifund.com](http://www.5ifund.com)

(12) 蚂蚁(杭州)基金销售有限公司

客服电话: 400-076-6123

网址: [www.fund123.cn](http://www.fund123.cn)

(13) 上海陆金所基金销售有限公司

客服电话: 4008-219-031

网址: [www.lufunds.com](http://www.lufunds.com)

(14)北京肯特瑞基金销售有限公司

客服电话： 15 个人业务：95118 企业业务：4000888816

网址：fund.jd.com

(15)和讯信息科技有限公司

客服电话：400-920-0022

网址：[www.hexun.com](http://www.hexun.com)

(16)诺亚正行基金销售有限公司

客服电话：400-821-5399

网址：[www.noah-fund.com](http://www.noah-fund.com)

(17)上海浦东发展银行股份有限公司

客服电话：95528

网址：[www.spdb.com.cn](http://www.spdb.com.cn)

(18)天津万家财富资产管理有限公司

客服电话：010-59013895

网址：[www.wanjiawealth.com](http://www.wanjiawealth.com)

(19)济安财富（北京）基金销售有限公司

客服电话：400-673-7010

网址：[www.jianfortune.com](http://www.jianfortune.com)

(20)民商基金销售（上海）有限公司

客服电话：021-50206003

网址：[www.msftec.com](http://www.msftec.com)

二、基金登记机构

名称：万家基金管理有限公司

住所：中国（上海）自由贸易试验区浦电路360号8层（名义楼层9层）

办公地址：中国（上海）自由贸易试验区浦电路360号8层（名义楼层9层）

法定代表人：方一天

联系人：尹超

电话：(021)38909670

传真：(021)38909681

### 三、出具法律意见书的律师事务所

名称：上海源泰律师事务所

住所：上海市浦东新区浦东南路 256 号华夏银行大厦 14 楼 1405 室

办公场所：上海市浦东新区浦东南路 256 号华夏银行大厦 14 楼 1405 室

负责人：廖海

经办律师：刘佳、张雯倩

电话：(021) 51150298

传真：(021) 51150398

联系人：刘佳

### 四、审计基金财产的会计师事务所

名称：立信会计师事务所（特殊普通合伙）

住所：中国上海市南京东路 61 号新黄浦金融大厦四楼

办公地址：中国上海市南京东路 61 号新黄浦金融大厦四楼

联系电话：021-63391166

传真：021-63392558

联系人：徐冬

经办注册会计师：王斌、徐冬、詹阳

## 第四部分 基金名称

万家成长优选灵活配置混合型证券投资基金

## 第五部分 基金的类型

基金的类别: 混合型证券投资基金

基金的运作方式: 契约型开放式

基金存续期限: 不定期

## 第六部分 基金的投资目标

本基金秉承成长投资的理念, 在严格控制风险的前提下, 主要投资具备业绩成长性或尚处在成长拐点的企业, 追求超越业绩比较基准的投资回报。

## 第七部分 基金的投资范围

本基金主要投资具有良好流动性的金融工具, 包括国内依法发行的股票(包含主板、中小板、创业板及其他经中国证监会核准上市的股票)、股指期货、国债期货、股票期权、权证以及债券(包括国债、金融债、央行票据、地方政府债、企业债、公司债、可交换公司债券、可转换公司债券(含可分离交易可转债)、中小企业私募债券、中期票据、短期融资券、超短期融资券、次级债等)、资产支持证券、债券回购、银行存款、同业存单、货币市场工具等金融工具及法律法规或中国证监会允许基金投资的其他金融工具(但须符合中国证监会的相关规定)。

本基金可参与融资业务。

如法律法规或监管机构以后允许基金投资其他品种, 基金管理人在履行适当程序后, 可以将其纳入投资范围。

本基金股票资产占基金资产的 0%-95%; 权证投资占基金资产净值的 0-3%; 每个交易日日终在扣除股票期权、股指期货和国债期货合约需缴纳的保证金以后, 本基金保留的现金(不包括结算备付金、存出保证金、应收申购款等)或到期日在一年以内的政府债券不低于基金资产净值的 5%。股指期货、国债期货、股票期权及其他金融工具的投资比例依照法律法规或监管机构的规定执行。

## 第八部分 基金的投资策略

本基金主要立足于宏观经济和行业比较，优选出目前或者未来具备长期成长性的行业或公司，并在合理的估值水平范围内进行投资。

### 1、大类资产配置策略

本基金将立足于宏观政策经济研究，并综合考虑证券市场运行状况、国际市场变化、各类资产风险收益比等，制定股票、债券、现金等大类资产之间的配置比例、调整原则和调整范围。

### 2、股票投资策略

#### (1) 成长性行业或公司的定义和选择

本基金重点关注目前具备较好成长性（收入或净利润增速在同类中位数以上），或成长趋势明显（收入或净利润增速持续上升），或处在拐点（收入或净利润在未来一段时间内有较大可能由负转正且持续增加）的行业或公司。这些行业或公司符合社会经济发展趋势，契合政府政策导向，或在其他内外因素驱动（如行业的重大产品创新、技术突破等）下持续成长。

本基金将通过定性和定量相结合的方法进行筛选。定性方面主要分析以下四个要素：

1) 行业或公司与社会经济发展趋势相耦合。与社会经济发展趋势相契合的行业和企业，将享受较好的需求红利，从而在较长时间内处于较好的景气状态；

2) 符合政府的政策导向。政府的发展规划以及其他相关政策是推动行业和企业发展的力量；反之，政府针对某些行业的调控政策或是抑制相关行业和企业景气程度的重要因素；

3) 内生成长周期。对行业或企业处在哪一成长阶段进行判断，例如是培育期、成长期、成熟期还是衰退期等。

4) 内生因素，例如：重大产品创新、技术突破等。这些因素往往能创造新的需求、提高生产效率或降低生产成本，将对行业或企业产生深远的影响。

本基金将在对以上影响各行业和企业成长和发展的主要变动因素进行定性分析的基础上，对预期主营收入和净利润增长率、净资产收益率及变化趋势等定量指标判断，以具体判定和预测行业和企业的长期成长潜力。同时通过与市



场平均水平和行业历史水平的比较，优选出相关行业和公司。

## (2) 选股策略

在选股上本基金将从企业核心竞争力出发，研究不同企业的竞争地位和发展趋势，精选出成长空间较大，成长性较为确定的公司。在买卖时点选择上，本基金还将会考虑估值、市场趋势、风险偏好等多种因素，以求在控制风险的基础上获取超额收益。

## 3、债券投资策略

在债券投资上，坚持稳健投资的原则，控制债券投资风险。本基金将在利率合理预期的基础上，通过久期管理，稳健地进行债券投资，控制债券投资风险。在预期利率上升阶段，保持债券投资组合较短的久期，降低债券投资风险；在预期利率下降阶段，在评估风险的前提下，适当增大债券投资的久期，以期获得较高投资收益。

在确定债券投资组合久期后，本基金将根据对市场利率变化周期以及不同期限券种供求状况等的分析，预测未来收益率曲线形状的可能变化，并确定相应的期限结构配置，以获取因收益率曲线的变化所带来的投资收益。

信用债券投资方面，本基金力争通过主动承担适度的信用风险来获取较高的收益，在信用债券的选择时将特别重视信用风险的评估和防范。通过分析宏观经济周期、市场资金结构和流向、信用利差的历史统计区间等因素判断当前信用债市场信用利差的合理性、相对投资价值 and 风险以及信用利差曲线的未来走势，从而确定信用债总体的投资比例。通过综合分析公司债券、企业债等信用债券发行人所处行业发展前景、发展状况、市场地位、财务状况、管理水平和债务水平，结合债券担保条款、抵押品估值及债券其他要素，综合评价债券发行人信用风险以及债券的信用级别。通过动态跟踪信用债券的信用风险，确定信用债的合理信用利差，挖掘价值被低估的品种，以获取超额收益。

## 4、资产支持证券等品种投资策略

资产抵押贷款支持证券(ABS)、住房抵押贷款支持证券(MBS)等在内的资产支持证券，其定价受多种因素影响，包括市场利率、发行条款、支持资产的构成及质量、提前偿还率等。本基金将深入分析上述基本面因素，运用数量化定价模型，对资产支持证券进行合理定价，合理控制风险，把握投资机会。

## 5、可转换债券投资策略

可转换债券（含可分离转债）兼具权益类证券与固定收益类证券的特性，具有抵御下行风险、分享股票价格上涨收益的特点。本基金在对可转换债券条款和发行债券公司基本面进行深入分析研究的基础上，利用可转换债券定价模型进行估值分析，投资具有较高安全边际和良好流动性的可转换公司债券，获取稳健的投资回报。

## 6、中小企业私募债券投资策略

本基金将综合运用类别资产配置、久期管理、收益率曲线、个券选择和利差定价管理等策略，在严格遵守法律法规和基金合同基础上，进行中小企业私募债券的投资。

## 7、权证投资策略

本基金将权证的投资作为控制投资风险和在有效控制风险前期下提高基金投资组合收益的辅助手段。本基金的权证投资策略包括：

（1）根据权证对应公司基本面研究成果确定权证的合理估值，发现市场对股票权证的非理性定价；

（2）在产品定价时，主要采用市场公认的多种期权定价模型以及研究人员对包括对应公司基本面等不同变量的预测对权证确定合理定价；

（3）利用权证衍生工具的特性，本基金通过权证与证券的组合投资，来达到改善组合风险收益特征的目的；

（4）本基金投资权证策略包括但不限于杠杆交易策略、看跌保护组合策略、获利保护策略、买入跨式投资策略等等。

## 8、其他金融衍生产品投资策略

### （1）股指期货投资策略

本基金参与股指期货交易以套期保值为目的，利用股指期货剥离部分多头股票资产的系统性风险。基金经理根据市场的变化、现货市场与期货市场的等相关性等因素，计算需要用到的期货合约数量，对这个数量进行动态跟踪与测算，并进行适时灵活调整。同时，综合考虑各个月份期货合约之间的定价关系、套利机会、流动性以及保证金要求等因素，在各个月份期货合约之间进行动态配置。

## （2）国债期货投资策略

本基金可基于谨慎原则，以套期保值为主要目的，运用国债期货对基本投资组合进行管理，提高投资效率。本基金主要采用流动性好、交易活跃的国债期货合约，通过多头或空头套期保值等策略进行套期保值操作。

## （3）股票期权投资策略

本基金将按照风险管理的原则，以套期保值为主要目的参与股票期权交易。本基金将结合投资目标、比例限制、风险收益特征以及法律法规的相关限定和要求，确定参与股票期权交易的投资时机和投资比例。

## 9、融资交易策略

本基金可通过融资交易的杠杆作用，在符合融资交易各项法规要求及风险控制要求的前提下，放大投资收益。

未来，随着市场的发展和基金管理运作的需要，基金管理人可以在不改变投资目标的前提下，遵循法律法规的规定，相应调整或更新投资策略，并在招募说明书更新中公告。

# 第九部分 基金的投资限制

## 1、组合限制

基金的投资组合应遵循以下限制：

- （1）本基金股票资产占基金资产的比例为 0%-95%；
- （2）每个交易日日终在扣除股票期权、股指期货和国债期货合约需交纳的交易保证金后，保持不低于基金资产净值 5% 的现金（不包括结算备付金、存出保证金、应收申购款等）或者到期日在一年以内的政府债券；
- （3）本基金参与融资业务，在任何交易日日终，持有的融资买入股票与其他有价证券市值之和，不得超过基金资产净值的 95%；
- （4）本基金持有一家公司发行的证券，其市值不超过基金资产净值的 10%；
- （5）本基金管理人管理的全部基金持有一家公司发行的证券，不超过该证券的 10%；
- （6）本基金持有的全部权证，其市值不得超过基金资产净值的 3%；
- （7）本基金管理人管理的全部基金持有的同一权证，不得超过该权证的

10%;

(8) 本基金在任何交易日买入权证的总金额, 不得超过上一交易日基金资产净值的 0.5%;

(9) 本基金投资于同一原始权益人的各类资产支持证券的比例, 不得超过基金资产净值的 10%;

(10) 本基金持有的全部资产支持证券, 其市值不得超过基金资产净值的 20%;

(11) 本基金持有的同一(指同一信用级别)资产支持证券的比例, 不得超过该资产支持证券规模的 10%;

(12) 本基金管理人管理的全部基金投资于同一原始权益人的各类资产支持证券, 不得超过其各类资产支持证券合计规模的 10%;

(13) 本基金应投资于信用级别评级为 BBB 以上(含 BBB)的资产支持证券。基金持有资产支持证券期间, 如果其信用等级下降、不再符合投资标准, 应在评级报告发布之日起 3 个月内予以全部卖出;

(14) 基金财产参与股票发行申购, 本基金所申报的金额不超过本基金的总资产, 本基金所申报的股票数量不超过拟发行股票公司本次发行股票的总量;

(15) 本基金进入全国银行间同业市场进行债券回购的资金余额不得超过基金资产净值的 40%; 进入全国银行间同业市场进行债券回购的最长期限为 1 年, 债券回购到期后不得展期;

(16) 本基金参与股指期货、国债期货交易, 需遵循下述投资比例限制:

本基金在任何交易日日终, 持有的买入股指期货合约价值不得超过基金资产净值的 10%; 在任何交易日日终, 持有的买入股指期货及国债期货合约价值与有价证券市值之和, 不得超过基金资产净值的 95%, 其中, 有价证券指股票、债券(不含到期日在一年以内的政府债券)、权证、资产支持证券、买入返售金融资产(不含质押式回购)等; 在任何交易日终, 持有的卖出股指期货合约价值不得超过基金持有的股票总市值的 20%; 本基金所持有的股票市值和买入、卖出股指期货合约价值, 合计(轧差计算)占基金资产的比例应当符合《基金合同》关于股票投资比例的有关规定; 在任何交易日内交易(不包括平仓)的股

指期货合约的成交金额不得超过上一交易日基金资产净值的 20%；

本基金在任何交易日日终，持有的买入国债期货合约价值，不得超过基金资产净值的 15%；在任何交易日日终，持有的卖出国债期货合约价值不得超过基金持有的债券总市值的 30%；本基金所持有的债券（不含到期日在一年以内的政府债券）市值和买入、卖出国债期货合约价值，合计（轧差计算）应当符合基金合同关于债券投资比例的有关约定；在任何交易日内交易（不包括平仓）的国债期货合约的成交金额不得超过上一交易日基金资产净值的 30%；

（17）本基金参与股票期权交易，应当符合下列要求：基金因未平仓的期权合约支付和收取的权利金总额不得超过基金资产净值的 10%；开仓卖出认购期权的，应持有足额标的证券；开仓卖出认沽期权的，应持有合约行权所需的全额现金或交易所规则认可的可冲抵期权保证金的现金等价物；未平仓的期权合约面值不得超过基金资产净值的 20%。其中，合约面值按照行权价乘以合约乘数计算；

（18）本基金基金资产总值不得超过基金资产净值的 140%；

（19）本基金投资于单只中小企业私募债的市值，不得超过本基金资产净值的 10%；

（20）本基金管理人管理的全部开放式基金（包括开放式基金以及处于开放期的定期开放基金）持有一家上市公司发行的可流通股票，不得超过该上市公司可流通股票的 15%；本基金管理人管理的全部投资组合持有一家上市公司发行的可流通股票，不得超过该上市公司可流通股票的 30%；

（21）本基金主动投资于流动性受限资产的市值合计不得超过基金资产净值的 15%，因证券市场波动、上市公司股票停牌、基金规模变动等基金管理人之外的因素致使基金不符合前款所规定比例限制的，基金管理人不得主动新增流动性受限资产的投资；

（22）基金与私募类证券资管产品及中国证监会认定的其他主体为交易对手开展逆回购交易的，可接受质押品的资质要求应当与基金合同约定的投资范围保持一致；

（23）法律法规及中国证监会规定的和《基金合同》约定的其他投资限制。

除上述第（2）、（13）、（21）、（22）项另有约定外，因证券、期货市场波动、证券发行人合并、基金规模变动等基金管理人之外的因素致使基金投资比例不符合上述规定投资比例的，基金管理人应当在 10 个交易日内进行调整，但中国证监会规定的特殊情形除外。法律法规另有规定的，从其规定。

基金管理人应当自基金合同生效之日起 6 个月内使基金的投资组合比例符合基金合同的有关约定。上述期间，基金的投资范围、投资策略应当符合基金合同的约定。基金托管人对基金的投资的监督与检查自基金合同生效之日起开始。

法律法规或监管部门取消或变更上述限制，如适用于本基金，基金管理人在履行适当程序后，则本基金投资不再受相关限制或以变更后的规定为准，但须提前公告。

## 2、禁止行为

为维护基金份额持有人的合法权益，基金财产不得用于下列投资或者活动：

- （1）承销证券；
- （2）违反规定向他人贷款或者提供担保；
- （3）从事承担无限责任的投资；
- （4）买卖其他基金份额，但是中国证监会另有规定的除外；
- （5）向其基金管理人、基金托管人出资；
- （6）从事内幕交易、操纵证券交易价格及其他不正当的证券交易活动；
- （7）法律、行政法规和中国证监会规定禁止的其他活动。

基金管理人运用基金财产买卖基金管理人、基金托管人及其控股股东、实际控制人或者与其有重大利害关系的公司发行的证券或者承销期内承销的证券，或者从事其他重大关联交易的，应当符合基金的投资目标和投资策略，遵循基金份额持有人利益优先原则，防范利益冲突，建立健全内部审批机制和评估机制，按照市场公平合理价格执行。相关交易必须事先得到基金托管人的同意，并按法律法规予以披露。重大关联交易应提交基金管理人董事会审议，并经过三分之二以上的独立董事通过。基金管理人董事会应至少每半年对关联交易事项进行审查。

法律、行政法规或监管部门取消或变更上述禁止性规定，如适用于本基金，基金管理人在履行适当程序后，则本基金投资不再受相关限制或按变更后的规定执行。

## 第十部分 基金的业绩比较基准

本基金的业绩比较基准为：沪深 300 指数收益率×50% +上证国债指数收益率×50%

沪深 300 指数是由上海和深圳证券交易所中选取 300 只 A 股作为样本编制而成的成份股指数，覆盖了沪深市场六成左右的市值，具有良好的市场代表性和市场流动性。沪深 300 指数与市场整体表现具有较高的相关性，且指数历史表现强于市场平均收益水平，具有良好的投资价值。该指数由中证指数公司在引进国际指数编制和管理经验的基础上编制和维护，编制方法的透明度高，具有独立性。

上证国债指数是以上海证券交易所上市的所有固定利率国债为样本，按照国债发行量加权而成。它推出的目的是反映债券市场整体变动状况，是债券市场价格变动的“指示器”。

如果指数编制单位停止计算编制以上指数或更改指数名称、或今后法律法规发生变化、或有更适当的、更能为市场普遍接受的业绩比较基准推出、或市场上出现更加适用于本基金的业绩比较基准的指数时，本基金管理人可以根据本基金的投资范围和投资策略，调整基金的业绩比较基准，但应在取得基金托管人同意后报中国证监会备案，并及时公告，无须召开基金份额持有人大会审议。

## 第十一部分 基金的风险收益特征

本基金是一只混合型基金，其预期风险和预期收益高于货币市场基金和债券型基金，低于股票型基金，在证券投资基金中属于预期风险较高、预期收益也较高的基金产品。



## 第十二部分 基金的投资组合报告

基金管理人的董事会及董事保证本报告所载资料不存在虚假记载、误导性陈述或重大遗漏,并对其内容的真实性、准确性和完整性承担个别及连带责任。

基金托管人兴业银行股份有限公司根据本基金合同规定,于2018年7月18日复核了本报告中的财务指标、净值表现和投资组合报告等内容,保证复核内容不存在虚假记载、误导性陈述或者重大遗漏。

本投资组合报告所载数据截至2018年6月30日,本报告中所列财务数据未经审计。

### 1.1 报告期末基金资产组合情况

序号	项目	金额(元)	占基金总资产的比例(%)
1	权益投资	170,879,467.42	89.40
	其中:股票	170,879,467.42	89.40
2	基金投资	-	-
3	固定收益投资	-	-
	其中:债券	-	-
	资产支持证券	-	-
4	贵金属投资	-	-
5	金融衍生品投资	-	-
6	买入返售金融资产	-	-
	其中:买断式回购的买入返售金融资产	-	-
7	银行存款和结算备付金合计	12,447,902.56	6.51
8	其他资产	7,817,473.24	4.09
9	合计	191,144,843.22	100.00

## 1.2 报告期末按行业分类的股票投资组合

### 1.2.1 报告期末按行业分类的境内股票投资组合

代码	行业类别	公允价值（元）	占基金资产净值比例 （%）
A	农、林、牧、渔业	-	-
B	采矿业	11,119,118.00	6.12
C	制造业	109,046,858.71	59.99
D	电力、热力、燃气及水 生产和供应业	71,559.85	0.04
E	建筑业	-	-
F	批发和零售业	-	-
G	交通运输、仓储和邮政 业	10,561,249.78	5.81
H	住宿和餐饮业	-	-
I	信息传输、软件和信息 技术服务业	37,000,569.42	20.35
J	金融业	-	-
K	房地产业	-	-
L	租赁和商务服务业	2,998,885.52	1.65
M	科学研究和技术服务业	-	-
N	水利、环境和公共设施 管理业	81,226.14	0.04
O	居民服务、修理和其他 服务业	-	-
P	教育	-	-
Q	卫生和社会工作	-	-
R	文化、体育和娱乐业	-	-
S	综合	-	-

	合计	170,879,467.42	94.00
--	----	----------------	-------

### 1.2.2 报告期末按行业分类的港股通投资股票投资组合

本基金本报告期内未持有沪港通投资股票。

### 1.3 报告期末按公允价值占基金资产净值比例大小排序的前十名股票投资

#### 明细

序号	股票代码	股票名称	数量（股）	公允价值（元）	占基金资产净值比例（%）
1	603799	华友钴业	102,900	10,029,663.00	5.52
2	300073	当升科技	291,700	9,935,302.00	5.47
3	600990	四创电子	162,300	8,004,636.00	4.40
4	002466	天齐锂业	159,600	7,914,564.00	4.35
5	002384	东山精密	317,500	7,620,000.00	4.19
6	300369	绿盟科技	685,600	7,335,920.00	4.04
7	000066	中国长城	997,100	7,089,381.00	3.90
8	002747	埃斯顿	489,400	6,841,812.00	3.76
9	300159	新研股份	894,761	6,334,907.88	3.48
10	600029	南方航空	742,800	6,276,660.00	3.45

### 1.4 报告期末按债券品种分类的债券投资组合

本基金本报告期末未持有债券。

### 1.5 报告期末按公允价值占基金资产净值比例大小排序的前五名债券投资

#### 明细

本基金本报告期末未持有债券。

### 1.6 报告期末按公允价值占基金资产净值比例大小排序的前十名资产支持证券投资明细

本基金本报告期末未持有资产支持证券。

### 1.7 报告期末按公允价值占基金资产净值比例大小排序的前五名贵金属投资明细

本基金本报告期末未持有贵金属。

### 1.8 报告期末按公允价值占基金资产净值比例大小排序的前五名权证投资明细

本基金本报告期末未持有权证。

### 1.9 报告期末本基金投资的股指期货交易情况说明

本基金本报告期末未持有股指期货。

### 1.10 报告期末本基金投资的国债期货交易情况说明

本基金本报告期末未持有国债期货。

## 1.11 投资组合报告附注

### 1.11.1

本报告期内, 本基金投资的前十名证券的发行主体不存在被监管部门立案调查的, 在报告编制日前一年内也不存在受到公开谴责、处罚的情况。

### 1.11.2

基金投资的前十名股票中, 不存在投资于超出基金合同规定备选股票库之外的股票。

### 1.11.3 其他资产构成

序号	名称	金额（元）
1	存出保证金	149,425.58
2	应收证券清算款	6,953,384.21
3	应收股利	-
4	应收利息	6,313.76
5	应收申购款	708,349.69
6	其他应收款	-

7	待摊费用	-
8	其他	-
9	合计	7,817,473.24

**1.11.4 报告期末持有的处于转股期的可转换债券明细**

本基金本报告期末未持有处于转股期的可转换债券。

**1.11.5 报告期末前十名股票中存在流通受限情况的说明**

本基金本报告期末前十名股票中不存在流通受限股票。

**1.11.6 投资组合报告附注的其他文字描述部分**

本基金由于四舍五入的原因，分项之和与合计项之间可能存在尾差。

### 第十三部分 基金的业绩

基金业绩截止日为 2018 年 6 月 30 日。

基金管理人依照恪尽职守、诚实信用、谨慎勤勉的原则管理和运用基金财产,但不保证基金一定盈利,也不保证最低收益。基金的过往业绩并不代表其未来表现。投资有风险,投资者在做出投资决策前应仔细阅读本基金的招募说明书。

(一) 本报告期基金份额净值增长率及其与同期业绩比较基准收益率的比较

万家成长优选混合 A

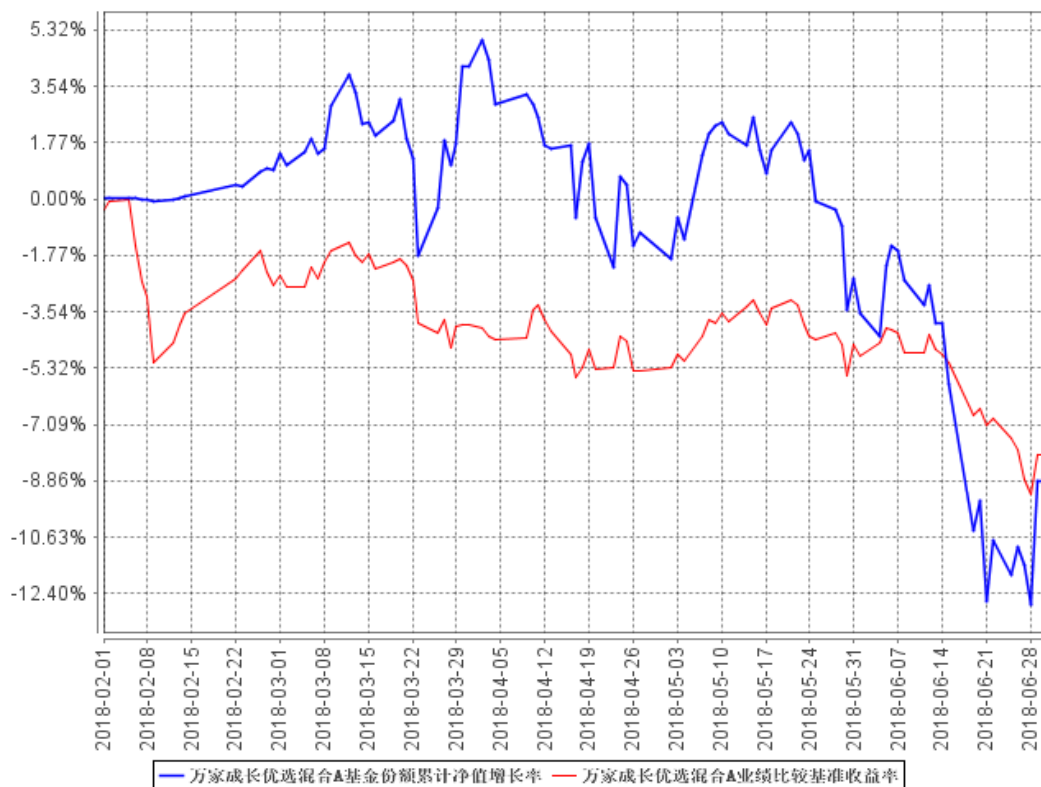
阶段	净值增长率①	净值增长率标准差②	业绩比较基准收益率③	业绩比较基准收益率标准差④	①-③	②-④
自基金合同生效起至 2018 年 6 月 30 日	-8.85%	1.32%	-8.05%	0.61%	-0.80%	0.71%

万家成长优选混合 C

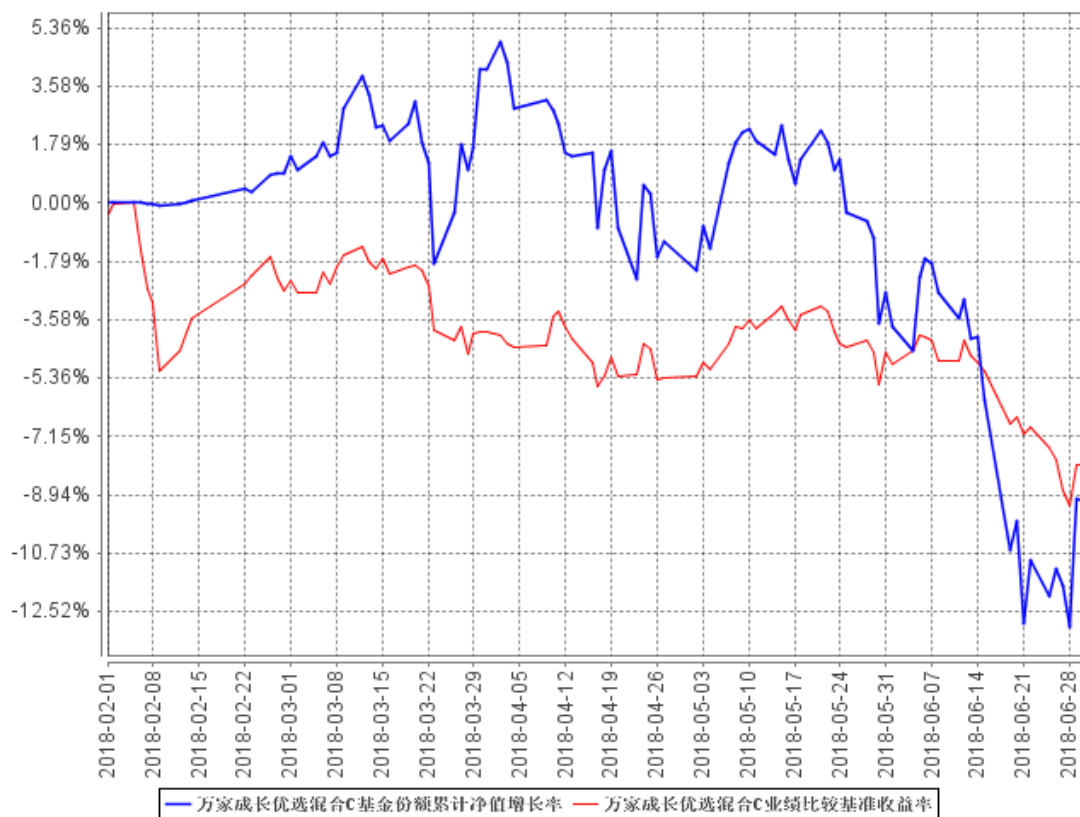
阶段	净值增长率①	净值增长率标准差②	业绩比较基准收益率③	业绩比较基准收益率标准差④	①-③	②-④
自基金合同生效起至 2018 年 6 月 30 日	-9.10%	1.32%	-8.05%	0.61%	-1.05%	0.71%

(二) 自基金合同生效以来基金累计净值增长率变动及其与同期业绩比较基准收益率变动的比较 (自基金合同日至 2018 年 6 月 30 日)

万家成长优选混合A基金份额累计净值增长率与同期业绩比较基准收益率的历史走势对比图



万家成长优选混合C基金份额累计净值增长率与同期业绩比较基准收益率的历史走势对比图



注：1、本基金合同生效日为2018年2月1日，截至本报告期末本基金合

同生效未满一年；

2、本基金于 2018 年 2 月 1 日成立，根据基金合同规定，基金合同生效后六个月内为建仓期。截至报告期末，本基金尚处于建仓期。报告期末各项资产配置比例符合法律法规和基金合同要求。



## 第十四部分 基金的费用与税收

### 一、基金费用的种类

- 1、基金管理人的管理费；
- 2、基金托管人的托管费；
- 3、C类基金份额销售服务费
- 4、《基金合同》生效后与基金相关的信息披露费用；
- 5、《基金合同》生效后与基金相关的会计师费、律师费、诉讼费和仲裁费；
- 6、基金份额持有人大会费用；
- 7、基金的证券、期货交易费用；
- 8、基金的银行汇划费用；
- 9、基金的开户费用、账户维护费用；
- 10、按照国家有关规定和《基金合同》约定，可以在基金财产中列支的其他费用。

### 二、基金费用计提方法、计提标准和支付方式

#### 1、基金管理人的管理费

本基金的管理费按前一日基金资产净值的1.50%年费率计提。管理费的计算方法如下：

$$H=E \times 1.50\% \div \text{当年天数}$$

H为每日应计提的基金管理费

E为前一日的基金资产净值

基金管理费每日计提，逐日累计至每月月末，按月支付，由基金管理人出具划款指令，基金托管人复核后于次月首日起5个工作日内从基金财产中一次性支付。若遇法定节假日、公休日或不可抗力致使无法按时支付的，顺延至最近可支付日支付。

#### 2、基金托管人的托管费

本基金的托管费按前一日基金资产净值的0.25%的年费率计提。托管费的计算方法如下：

$$H=E \times 0.25\% \div \text{当年天数}$$

H 为每日应计提的基金托管费

E 为前一日的基金资产净值

基金托管费每日计提，逐日累计至每月月末，按月支付，由基金管理人出具划款指令，基金托管人复核后于次月首日起 5 个工作日内从基金财产中一次性支取。若遇法定节假日、公休日或不可抗力致使无法按时支付的，顺延至最近可支付日支付。

### 3、基金销售服务费

本基金 A 类基金份额不收取销售服务费，C 类基金份额的销售服务费年费率为 0.50%。本基金销售服务费将专门用于本基金的销售与基金份额持有人服务，基金管理人将在基金年度报告中对该项费用的列支情况作专项说明。

销售服务费按前一日 C 类基金份额的基金资产净值的 0.50% 年费率计提。计算方法如下：

$$H = E \times 0.50\% \div \text{当年天数}$$

H 为 C 类基金份额每日应计提的销售服务费

E 为 C 类基金份额前一日基金资产净值

C 类基金份额销售服务费每日计提，逐日累计至每月月末，按月支付，由基金管理人出具划付指令，基金托管人复核后于次月首日起 5 个工作日内从基金财产中一次性支付给基金相关销售机构。若遇法定节假日、公休日或不可抗力致使无法按时支付的，顺延至最近可支付日支付。

上述“一、基金费用的种类”中第 4—10 项费用，根据有关法规及相应协议规定，按费用实际支出金额列入当期费用，由基金托管人从基金财产中支付。

### 三、不列入基金费用的项目

下列费用不列入基金费用：

- 1、基金管理人和基金托管人因未履行或未完全履行义务导致的费用支出或基金财产的损失；
- 2、基金管理人和基金托管人处理与基金运作无关的事项发生的费用；
- 3、《基金合同》生效前的相关费用；
- 4、其他根据相关法律法规及中国证监会的有关规定不得列入基金费用的项

目。

#### 四、费用调整

基金管理人和基金托管人协商一致并履行适当程序后，可按照基金发展情况，并根据法律法规规定和基金合同约定调整基金管理费率、基金托管费率或基金销售服务费率等相关费率。

#### 五、基金税收

本基金运作过程中涉及的各纳税主体，其纳税义务按国家税收法律、法规执行。

## 第十五部分 对招募说明书更新部分的说明

本招募说明书依据《中华人民共和国证券投资基金法》、《公开募集证券投资基金运作管理办法》、《证券投资基金销售管理办法》、《证券投资基金信息披露管理办法》、《公开募集开放式证券投资基金流动性风险管理规定》及其它有关法律法规的要求，对基金管理人于 2017 年 12 月 26 日刊登的本基金招募说明书进行了更新，主要更新内容如下：

1、在重要提示部分，新增了更新招募说明书内容的截止日期及有关财务数据的截止日期。

2、在“三、基金管理人”部分，更新了基金管理人的有关内容。

3、在“四、基金托管人”部分，更新了基金托管人的有关内容。

4、在“六、基金的募集”部分，更新了本基金的募集情况。

5、在“七、基金合同的生效”部分，更新了本基金生效日期的相关信息。

6、在“九、基金的投资”部分，补充了本基金最近一期（2018 年第 2 季度）投资组合报告内容。

7、新增“十、基金的业绩”部分，补充了基金成立以来的投资业绩。

8、新增了“二十二、其他应披露事项”部分，补充了本基金发售以来的公告事项。

万家基金管理有限公司

二零一八年九月十三日