

民生加银岁岁增利定期开放债券型 证券投资基金更新招募说明书摘要

2018年第2号

基金管理人：民生加银基金管理有限公司

基金托管人：中国建设银行股份有限公司

二零一八年九月

重要提示

民生加银岁岁增利定期开放债券型证券投资基金经2013年3月29日中国证监会证监许可【2013】291号文核准募集，本基金合同于2013年8月1日正式生效。

根据中国证监会2017年8月31日发布的《公开募集开放式证券投资基金流动性风险管理规定》（以下简称“《流动性风险管理规定》”），对已经成立的开放式基金，原基金合同内容不符合该《流动性风险管理规定》的，应当在《流动性风险管理规定》施行之日起6个月内修改基金合同并公告。根据《流动性风险管理规定》等法律法规，经与基金托管人协商一致，并报监管机构备案，民生加银基金管理有限公司对民生加银岁岁增利定期开放债券型证券投资基金的基金合同进行了修改。修改后的基金合同已于2018年3月23日起生效。

投资有风险，投资人申购基金时应认真阅读招募说明书；基金的过往业绩并不预示其未来表现。

本摘要根据基金合同和基金招募说明书编写，并经中国证监会核准。基金合同是约定基金当事人之间权利、义务的法律文件。基金投资人自依基金合同取得基金份额，即成为基金份额持有人和本基金合同的当事人，其持有基金份额的行为本身即表明其对基金合同的承认和接受，并按照《基金法》、《运作办法》、基金合同及其他有关规定享有权利、承担义务。基金投资人欲了解基金份额持有人的权利和义务，应详细查阅基金合同。

本基金管理人保证本招募说明书的内容真实、准确、完整。本招募说明书经中国证监会审核同意，但中国证监会对本基金做出的任何决定，均不表明其对本基金的价值和收益做出实质性判断或保证，也不表明投资于本基金没有风险。

基金管理人承诺以诚实信用、勤勉尽责的原则管理和运用基金财产，但不保证基金一定盈利，也不保证最低收益。

除非另有说明，本招募说明书所载内容截止日为2018年8月1日，有关财务数据和净值表现截止日为2018年6月30日。（财务数据未经审计）

目 录

重要提示.....	1
一、基金管理人.....	3
二、基金托管人.....	7
三、相关服务机构.....	9
四、基金的名称.....	27
五、基金的类型.....	27
六、基金的投资目标.....	28
七、基金的投资方向.....	28
八、基金的投资策略.....	28
九、业绩比较基准.....	33
十、风险收益特征.....	33
十一、基金的投资组合报告.....	34
十二、基金的业绩.....	36
十三、基金的费用.....	37
十四、对招募说明书更新部分的说明.....	39

一、基金管理人

（一）基金管理人概况

名称：民生加银基金管理有限公司

注册地址：深圳市福田区莲花街道福中三路2005号民生金融大厦13楼13A

办公地址：深圳市福田区莲花街道福中三路2005号民生金融大厦13楼13A

法定代表人：张焕南

成立时间：2008年11月3日

批准设立机关及批准设立文号：中国证券监督管理委员会证监许可[2008]1187号

组织形式：有限责任公司（中外合资）

注册资本：人民币叁亿元

存续期间：永续经营

经营范围：基金募集、基金销售、资产管理和中国证监会许可的其他业务。

股权结构：公司股东为中国民生银行股份有限公司（持股63.33%）、加拿大皇家银行（持股30%）、三峡财务有限责任公司（持股6.67%）。

电话：010-88566528

传真：010-88566500

联系人：李良翼

民生加银基金管理有限公司设有股东会、董事会、监事会；董事会下设专门委员会：审计委员会、合规与风险管理委员会、薪酬与提名委员会；经营管理层下设专门委员会：投资决策委员会、风险控制委员会和产品委员会，以及设立常设部门。投资决策委员会下设公募投资决策委员会和专户投资决策委员会；常设部门包括：投资部、研究部、固定收益部、专户理财一部、专户理财二部、专户理财三部、资产配置部、战略发展与产品部、市场策划中心、渠道管理部、机构一部、机构二部、机构三部、机构四部、电子商务部、客户服务部、交易部、监察稽核部、风险管理部、运营管理部、信息技术部、深圳管理总部、综合管理部。

基金管理情况：截至2018年8月1日，民生加银基金管理有限公司管理45只开放式基金：民生加银品牌蓝筹灵活配置混合型证券投资基金、民生加银增强收益债券型证券投资基金、民生加银精选混合型证券投资基金、民生加银稳健成长混合型证券投资基金、民生加银内需增长混合型证券投资基金、民生加银景气行业混合型证券投资基金、民生加银中证内地资源主题指数型证券投资基金、民生加银信用双利债券型证券投资基金、民生加银红利回报灵活配置混合型证券投资基金、民生加银平稳增利定期开放债券型证券投资基金、民生加银现金增利货币市场基金、民生加银积极成长混合型发起式证券投资基金、民生加银家盈理财7天债券型证券投资基金、民生加银转债优选债券型证券投资基金、民生加银家盈理财月度债券型证券投资基金、民生加银策略精选灵活配置混合型证券投资基金、民生加银岁岁增利定期开放债券型证券投资

基金、民生加银平稳添利定期开放债券型证券投资基金、民生加银现金宝货币市场基金、民生加银城镇化灵活配置混合型证券投资基金、民生加银优选股票型证券投资基金、民生加银研究精选灵活配置混合型证券投资基金、民生加银新动力灵活配置混合型证券投资基金、民生加银新战略灵活配置混合型证券投资基金、民生加银新收益债券型证券投资基金、民生加银和鑫债券型证券投资基金、民生加银量化中国灵活配置混合型证券投资基金、民生加银现金添利货币市场基金、民生加银鑫福灵活配置混合型证券投资基金、民生加银鑫安纯债债券型证券投资基金，民生加银养老服务灵活配置混合型证券投资基金，民生加银鑫享债券型证券投资基金，民生加银前沿科技灵活配置混合型证券投资基金，民生加银腾元宝货币市场基金，民生加银鑫喜灵活配置混合型证券投资基金、民生加银鑫升纯债债券型证券投资基金、民生加银鑫益债券型证券投资基金、民生加银汇鑫一年定期开放债券型证券投资基金、民生加银中证港股通高股息精选指数型证券投资基金、民生加银鑫元纯债债券型证券投资基金、民生加银家盈季度定期宝理财债券型证券投资基金、民生加银智造2025灵活配置混合型证券投资基金、民生加银家盈半年定期宝理财债券型证券投资基金、民生加银鹏程混合型证券投资基金、民生加银恒益纯债债券型证券投资基金。

（二）主要人员情况

1. 董事会成员基本情况

张焕南先生：董事长，硕士。历任宜兴市实验小学校长，无锡市委办公室副主任，市委副秘书长，江苏省政府办公厅财贸处处长，中国银监会江苏监管局调研员，中国银监会银行监管一部副主任，海南省政府副秘书长、研究室主任，民生银行董事会战投办主任。现任民生加银基金管理有限公司党委书记、董事长，民生加银资产管理有限公司党委书记、董事长。

吴剑飞先生：董事、总经理，硕士。历任长盛基金管理公司研究员；泰达宏利基金管理有限公司基金经理助理和基金经理；建信基金管理有限公司基金经理、投资决策委员会委员及投资部副总监；2009年至2011年，任职于平安资产管理公司，担任股票投资部总经理；2011年9月加入民生加银基金管理有限公司，自2011年9月至2015年5月担任公司副总经理（分管投研）。现任党委副书记、总经理、投资决策委员会主席、公募投资决策委员会主席。

Clive Brown先生：董事，学士。历任Price Waterhouse 审计师、高级经理，JP Morgan 资产管理亚洲业务、JP Morgan EMEA 和 JP Morgan 资产管理的首席执行官。现任加拿大皇家银行环球资产管理（英国）有限公司亚洲区和RBC EMEA 全球资产管理首席执行官。

王维绛先生：董事，学士。历任外汇管理局储备管理司副司长及首席投资官、汇丰集团伦敦总部及香港分行全球市场部董事总经理、加拿大皇家银行香港分行资本市场部董事总经理。现任加拿大皇家银行中国区董事总经理、北京分行行长。

张星燎先生：董事，硕士。历任葛洲坝电厂会计、中国长江电力股份有限公司财务主任、财务部副经理、湖北大冶有色金属有限公司副总经理、财务总监、监事会副主席、湖北清能地产集团有限公司董事、党委委员、副总经理、总会计师、中国长江三峡集团公司资产财务部主

任。现任三峡财务有限责任公司总经理、党委副书记。

任淮秀先生：独立董事，经济学博士。历任中国人民大学工业经济系讲师，基本建设经济教研室主任、党支部书记，投资经济系副系主任，投资经济系副教授，财金学院投资经济系系主任，人民大学财金学院副院长。现任中国人民大学财政金融学院教授委员会副主席。

于学会先生：独立董事，学士。从事过10年企业经营管理工作。历任北京市汉华律师事务所律师、北京市必浩得律师事务所合伙人、律师。现任北京市众天律师事务所合伙人、律师。

杨有红先生：独立董事，会计学博士。1987年7月起至今，先后曾任北京工商大学商学院讲师、副教授、教授，会计学院副院长、书记、院长，商学院院长，现任科技处处长。

2. 监事会成员基本情况

朱晓光先生：监事会主席，硕士，高级经济师。历任中国银行北京分行财会部副科长，中国民生银行总行财会部会计处处长，中国民生银行福州分行副行长，中国民生银行中小企业金融部副总经理兼财务总监，民生加银基金管理有限公司督察长、副总经理。现任民生加银基金管理有限公司党委委员、监事会主席。

谭伟明先生：监事，香港专业文凭，香港会计师公会会士、香港特许公认会计师工会资深会员。曾在普华永道国际会计事务所、黛丽斯国际有限公司、怡富集团从事财务工作，曾任摩根资产管理董事总经理兼北亚区主管、德意志银行资产与财富管理董事总经理兼全球客户亚太区（日本除外）主管。现任加拿大皇家银行环球资产管理董事总经理兼亚洲业务总主管。

陈伟先生：监事，硕士，高级经济师。历任四川雅安印刷厂秘书，私立四川恩立德学院秘书，三峡财务有限责任公司投资银行部研究员、副经理，研究发展部副经理（牵头）、经理，现任三峡财务有限责任公司投资银行部经理。

董文艳女士：监事，学士。曾就职于河南叶县教育局办公室从事统计工作，中国人民银行外管局从事稽核检查工作。2008年加入民生加银基金管理有限公司，现任民生加银基金管理有限公司深圳管理总部负责人兼工会办公室主任。

刘静女士：监事，博士。曾就职于中国证监会稽查总队、稽查局。2015年加入民生加银基金管理有限公司，现任民生加银基金管理有限公司风险管理部总监。

3. 高级管理人员基本情况

张焕南先生：董事长，简历见上。

吴剑飞先生：总经理，简历见上。

宋永明先生：副总经理，博士。历任中国建设银行山西省分行计划财务部科员，中国人民银行银行管理司监管制度处主任科员，中国银监会银行监管一部国有银行改革办公室秘书处主任科员，中国银监会人事部（党委组织部）综合处、机关人事处副处长，中国银监会办公厅处长，中国银监会城市银行部综合处兼城商行监管处处长，中国银监会国有重点金融机构监事会副巡视员（副局级）。2017年7月加入民生加银基金管理有限公司，现任民生加银基金管理有

限公司党委委员、副总经理。

于善辉先生：副总经理，硕士。历任天相投资顾问有限公司董事、副总经理。2012年加入民生加银基金管理有限公司，曾兼任金融工程与产品部总监、总经理助理。现任民生加银基金管理有限公司党委委员、副总经理，兼专户理财二部总监、资产配置部总监、专户投资总监、投资决策委员会委员、公募投资决策委员会委员、专户投资决策委员会主席。

邢颖女士：督察长，博士。历任中国人民武装警察部队学院法律教研室副教授、北京观韬律师事务所律师、湘财荷银基金管理有限公司产品部经理及监察稽核部副总监、大成基金管理有限公司监察稽核部经理、泰达宏利基金管理有限公司法律合规部总经理、方正富邦基金管理有限公司监察稽核部总监，2012年4月加入民生加银基金管理有限公司，现任民生加银基金管理有限公司党委委员、督察长，兼任监察稽核部总监。

4. 本基金基金经理

胡振仓先生：新疆财经学院金融学硕士，15年证券从业经历。自2003年7月至2005年4月在乌鲁木齐商业银行从事债券交易与研究，2006年3月至6月在国联证券公司投资银行部（北京）从事债券交易，2006年7月至2008年3月，在益民基金管理有限公司担任基金经理，2008年4月至2015年6月，在泰达宏利基金管理有限公司担任固定收益部副总经理、基金经理，2015年6月至2017年5月，在泰康资产管理有限公司第三方投资部担任执行总监。2017年6月加入民生加银基金管理有限公司，担任基金经理一职。自2017年8月至今担任民生加银岁岁增利定期开放债券型证券投资基金基金经理；自2017年8月至今担任民生加银鑫升纯债债券型证券投资基金基金经理；自2018年6月至今担任民生加银恒益纯债债券型证券投资基金基金经理；自2017年11月至2018年7月担任民生加银鑫泰纯债债券型证券投资基金基金经理。

历任基金经理：陈薇薇女士，自2013年8月至2014年8月任民生加银岁岁增利定期开放债券型证券投资基金基金经理。杨林耘女士，自2014年8月至2016年1月担任民生加银岁岁增利定期开放债券型证券投资基金基金经理。曹晋文先生，自2015年8月至2016年12月担任民生加银岁岁增利定期开放债券型证券投资基金基金经理。李慧鹏先生，自2016年12月至2018年3月担任岁岁增利定期开放债券型证券投资基金基金经理。

5. 投资决策委员会

投资决策委员会下设公募投资决策委员会和专户投资决策委员会，由11名成员组成。由吴剑飞先生担任投资决策委员会主席、公募投资决策委员会主席，现任董事、总经理；于善辉先生，担任专户投资决策委员会主席、投资委员会委员、公募投资决策委员会委员，现任公司副总经理兼专户理财二部总监、专户投资总监、资产配置部总监；杨林耘女士，投资决策委员会委员、公募投资决策委员会委员，现任公司总经理助理；刘旭明先生，担任公司投资决策委员会委员、公募投资决策委员会委员，现任投资部总监；牛洪振先生，投资决策委员会委员、公募投资决策委员会委员、专户投资委员会委员，现任公司交易部总监；陈廷国先生，公募投资

决策委员会委员，现任研究部首席分析师；蔡晓先生，投资决策委员会委员、公募投资决策委员会委员、专户投资决策委员会委员，现任研究部副总监；孙伟先生，公募投资决策委员会委员，现任投资部副总监；李宁宁女士，专户投资决策委员会委员、投资决策委员会委员，现任公司总经理助理；赵景亮先生，专户投资决策委员会委员，现任专户理财一部总监；尹涛先生，专户投资决策委员会委员，现任专户理财二部总监助理。

6. 上述人员之间不存在亲属关系。

二、基金托管人

一、基金托管人情况

（一）基本情况

名称：中国建设银行股份有限公司(简称：中国建设银行)

住所：北京市西城区金融大街 25 号

办公地址：北京市西城区闹市口大街 1 号院 1 号楼

法定代表人：田国立

成立时间：2004 年 09 月 17 日

组织形式：股份有限公司

注册资本：贰仟伍佰亿壹仟零玖拾柒万柒仟肆佰捌拾陆元整

存续期间：持续经营

基金托管资格批文及文号：中国证监会证监基字[1998]12 号

联系人：田 青

联系电话：(010)6759 5096

中国建设银行成立于 1954 年 10 月，是一家国内领先、国际知名的大型股份制商业银行，总部设在北京。本行于 2005 年 10 月在香港联合交易所挂牌上市(股票代码 939)，于 2007 年 9 月在上海证券交易所挂牌上市(股票代码 601939)。

2017年6月末，本集团资产总额216,920.67亿元，较上年末增加7,283.62亿元，增幅3.47%。上半年，本集团实现利润总额1,720.93亿元，较上年同期增长1.30%；净利润较上年同期增长3.81%至1,390.09亿元，盈利水平实现平稳增长。

2016 年，本集团先后获得国内外知名机构授予的 100 余项重要奖项。荣获《欧洲货币》“2016 中国最佳银行”，《环球金融》“2016 中国最佳消费者银行”、“2016 亚太区最佳流动性管理银行”，《机构投资者》“人民币国际化服务钻石奖”，《亚洲银行家》“中国最佳大型零售银行奖”及中国银行业协会“年度最具社会责任金融机构奖”。本集团在英国《银行家》2016 年“世界银行 1000 强排名”中，以一级资本总额继续位列全球第 2；在美国《财富》2016 年世界 500 强排名第 22 位。

中国建设银行总行设资产托管业务部，下设综合处、基金市场处、证券保险资产市场处、

理财信托股权市场处、QFII托管处、养老金托管处、清算处、核算处、跨境托管运营处、监督稽核处等10个职能处室，在上海设有投资托管服务上海备份中心，共有员工220余人。自2007年起，托管部连续聘请外部会计师事务所对托管业务进行内部控制审计，并已经成为常规化的内控工作手段。

（二）主要人员情况

纪伟，资产托管业务部总经理，曾先后在中国建设银行南通分行、总行计划财务部、信贷经营部任职，并在总行公司业务部、投资托管业务部、授信审批部担任领导职务。其拥有八年托管从业经历，熟悉各项托管业务，具有丰富的客户服务和业务管理经验。

龚毅，资产托管业务部副总经理，曾就职于中国建设银行北京市分行国际部、营业部并担任副行长，长期从事信贷业务和集团客户业务等工作，具有丰富的客户服务和业务管理经验。

郑绍平，资产托管业务部副总经理，曾就职于中国建设银行总行投资部、委托代理部、战略客户部，长期从事客户服务、信贷业务管理等工作，具有丰富的客户服务和业务管理经验。

黄秀莲，资产托管业务部副总经理，曾就职于中国建设银行总行会计部，长期从事托管业务管理等工作，具有丰富的客户服务和业务管理经验。

原珏，资产托管业务部副总经理，曾就职于中国建设银行总行国际业务部，长期从事海外机构及海外业务管理、境内外汇业务管理、国外金融机构客户营销拓展等工作，具有丰富的客户服务和业务管理经验。

（三）基金托管业务经营情况

作为国内首批开办证券投资基金托管业务的商业银行，中国建设银行一直秉持“以客户为中心”的经营理念，不断加强风险管理和内部控制，严格履行托管人的各项职责，切实维护资产持有人的合法权益，为资产委托人提供高质量的托管服务。经过多年稳步发展，中国建设银行托管资产规模不断扩大，托管业务品种不断增加，已形成包括证券投资基金、社保基金、保险资金、基本养老个人账户、(R)QFII、(R)QDII、企业年金等产品在内的托管业务体系，是目前国内托管业务品种最齐全的商业银行之一。截至2017年二季度末，中国建设银行已托管759只证券投资基金。中国建设银行专业高效的托管服务能力和业务水平，赢得了业内的高度认同。中国建设银行连续11年获得《全球托管人》、《财资》、《环球金融》“中国最佳托管银行”、“中国最佳次托管银行”、“最佳托管专家——QFII”等奖项，并在2016年被《环球金融》评为中国市场唯一一家“最佳托管银行”。

二、基金托管人的内部控制制度

（一）内部控制目标

作为基金托管人，中国建设银行严格遵守国家有关托管业务的法律法规、行业监管规章和本行内有关管理规定，守法经营、规范运作、严格监察，确保业务的稳健运行，保证基金财产的安全完整，确保有关信息的真实、准确、完整、及时，保护基金份额持有人的合法权益。

（二）内部控制组织结构

中国建设银行设有风险与内控管理委员会，负责全行风险管理与内部控制工作，对托管业务风险控制工作进行检查指导。资产托管业务部配备了专职内控合规人员负责托管业务的内控合规工作，具有独立行使内控合规工作职权和能力。

（三）内部控制制度及措施

资产托管业务部具备系统、完善的制度控制体系，建立了管理制度、控制制度、岗位职责、业务操作流程，可以保证托管业务的规范操作和顺利进行；业务人员具备从业资格；业务管理严格实行复核、审核、检查制度，授权工作实行集中控制，业务印章按规程保管、存放、使用，账户资料严格保管，制约机制严格有效；业务操作区专门设置，封闭管理，实施音像监控；业务信息由专职信息披露人负责，防止泄密；业务实现自动化操作，防止人为事故的发生，技术系统完整、独立。

三、基金托管人对基金管理人运作基金进行监督的方法和程序

（一）监督方法

依照《基金法》及其配套法规和基金合同的约定，监督所托管基金的投资运作。利用自行开发的“新一代托管应用监督子系统”，严格按照现行法律法规以及基金合同规定，对基金管理人运作基金的投资比例、投资范围、投资组合等情况进行监督。在日常为基金投资运作所提供的基金清算和核算服务环节中，对基金管理人发送的投资指令、基金管理人对各基金费用的提取与开支情况进行检查监督。

（二）监督流程

1. 每工作日按时通过新一代托管应用监督子系统，对各基金投资运作比例控制等情况进行监控，如发现投资异常情况，向基金管理人进行风险提示，与基金管理人进行情况核实，督促其纠正，如有重大异常事项及时报告中国证监会。

2. 收到基金管理人的划款指令后，对指令要素等内容进行核查。

3. 根据基金投资运作监督情况，定期编写基金投资运作监督报告，对各基金投资运作的合法合规性和投资独立性等方面进行评价，报送中国证监会。

4. 通过技术或非技术手段发现基金涉嫌违规交易，电话或书面要求基金管理人进行解释或举证，并及时报告中国证监会。

三、相关服务机构

（一）销售机构及联系人

1. 直销机构

民生加银基金管理有限公司

注册地址：深圳市福田区莲花街道福中三路2005号民生金融大厦13楼13A

办公地址：深圳市福田区莲花街道福中三路2005号民生金融大厦13楼13A

法定代表人：张焕南

客服电话：400-8888-388

联系人：汤敏

电话：0755-23999809

传真：0755-23999810

网址：www.msjyfund.com.cn

2. 代销机构

（1）中国建设银行股份有限公司

注册地址：北京市西城区金融大街25号

办公地址：北京市西城区闹市口大街1号院1号楼

法定代表人：田国立

电话：010-66275654

传真：010-66275654

联系人：张静

客服电话：95533

网址：www.ccb.com

（2）中国民生银行股份有限公司

注册地址：北京市西城区复兴门内大街2号

办公地址：北京市西城区复兴门内大街2号

法定代表人：洪崎

客服电话：95568

联系人：穆婷

电话：010-58560666

传真：010-57092611

网址：www.cmbc.com.cn

（3）中信银行股份有限公司

注册地址：北京市东城区朝阳门北大街8号富华大厦C座

法定代表人：李庆萍

联系人：廉赵峰

电话：010-65550827

传真：010-65550827

客服电话：95558

网址：<http://bank.ecitic.com>

（4）渤海银行股份有限公司

注册地址：天津市河西区马场道201-205号

办公地址：天津市河东区海河东路218号渤海银行大厦

法定代表人：李伏安

客服电话：95541

联系人：王宏

网址：www.cbhb.com.cn

（5）哈尔滨银行股份有限公司

注册地址：哈尔滨市道里区尚志大街160号

办公地址：哈尔滨市道里区尚志大街160号

法定代表人：郭志文

客服电话：95537 或 400-60-95537

联系人：王超

电话：0451-86779007

传真：0451-86779218

公司网站：www.hrbb.com.cn

（6）包商银行股份有限公司

注册地址：内蒙古包头市钢铁大街6号

办公地址：内蒙古包头市青山区钢铁大街10号中环大厦B座1804室

法定代表人：李镇西

客服电话：96016 或010-96016或各城市分行咨询电话

联系人：刘芳

电话：0472-5189051

传真：0472-5188086

公司网站：www.bsb.com.cn

（7）中国银河证券股份有限公司

注册地址：北京市西城区金融大街35号国际企业大厦C座

办公地址：北京市西城区金融大街35号国际企业大厦C座

法定代表人：陈共炎

客服电话：400-888-8888

联系人：辛国政

电话：010-83574507

传真：010-83574807

网址：www.chinastock.com.cn

（8）国泰君安证券股份有限公司

注册地址：中国（上海）自由贸易试验区商城路618号
办公地址：上海市浦东新区银城中路168号上海银行大厦29层
法定代表人：杨德红
客户服务热线：95521
联系人：芮敏祺
电话：021-38676666
传真：021-38670666
网址：www.gtja.com

（9）平安证券股份有限公司

注册地址：深圳市福田区金田路大中华国际交易广场8楼
办公地址：深圳市福田区金田路大中华国际交易广场8楼
法定代表人：曹实凡
联系人：石静武
业务咨询电话：95511转8
开放式基金业务传真：0755-82400862
网站：stock.pingan.com

（10）申万宏源证券有限公司

注册地址：上海市常熟路171号
办公地址：上海市常熟路171号
法定代表人：李梅
客服电话：95523或4008895523
联系人：李玉婷
电话：021-54033888
传真：021-33388224
网址：<http://www.swhysc.com>

（11）招商证券股份有限公司

注册地址：深圳市福田区益田路江苏大厦A座38-45楼
办公地址：深圳市福田区益田路江苏大厦A座38-45楼
法定代表人：霍达
客户服务热线：95565，400-8888-111
联系人：林生迎
电话：0755-82943666
传真：0755-82943636

网址：www.newone.com.cn

（12）国信证券股份有限公司

注册地址：深圳市罗湖区红岭中路1012号国信证券大厦十六层至二十六层

办公地址：深圳市罗湖区红岭中路1012号国信证券大厦十六层至二十六层

法定代表人：何如

客服电话：95536

联系人：齐晓燕

电话：0755-82130833

传真：0755-82133952

网址：www.guosen.com.cn

（13）安信证券股份有限公司

注册地址：深圳市福田区金田路4018号安联大厦35层、28层A02单元

办公地址：深圳市福田区深南大道凤凰大厦1栋9层

法定代表人：王连志

开放式基金咨询电话：4008-001-001

联系人：陈剑虹

联系电话：0755-82558305

开放式基金业务传真：0755-82558355

网址：www.essence.com.cn

（14）光大证券股份有限公司

注册地址：上海市静安区新闻路1508号

办公地址：上海市静安区新闻路1508号

法定代表人：徐浩明

客服电话：4008888788，10108998

联系人：刘晨、李芳芳

电话：021-22169999

传真：021-22169134

网址：www.ebscn.com

（15）长江证券股份有限公司

注册地址：湖北省武汉市新华路特8号长江证券大厦

办公地址：湖北省武汉市新华路特8号长江证券大厦

法人代表人：尤习贵

客户服务电话：95579或4008-888-999

联系人：奚博宇

电话：027-65799999

传真：027-85481900

网址：www.95579.com

（16）中信证券股份有限公司

注册地址：广东省深圳市福田区中心三路8号卓越时代广场（二期）北座

办公地址：北京市朝阳区亮马桥路48号中信证券大厦

法定代表人：张佑君

客服电话：95558

联系人：马静懿

电话：010-60838888

传真：010-60836221

网址：www.citics.com

（17）中信证券（山东）有限责任公司

注册地址：青岛市崂山区深圳路222号青岛国际金融广场1号楼20层

办公地址：青岛市崂山区深圳路222号青岛国际金融广场1号楼20层

法定代表人：姜晓林

基金业务联系人：孙秋月

电话：0532-85022326

传真：0532-85022605

客户服务电话：95548

网址：www.citicssd.com

（18）兴业证券股份有限公司

注册地址：福州市湖东路268号

办公地址：上海市浦东新区民生路1199弄证大五道口广场1号楼21层

法定代表人：杨华辉

客服热线：95562

联系人：乔琳雪

电话：021-38565785

传真：021-38565955

网址：www.xyzq.com.cn

（19）上海好买基金销售有限公司

注册地址：上海市虹口区场中路685弄37号4号楼449室

办公地址：上海市浦东南路1118号鄂尔多斯国际大厦903~906室

法定代表人：杨文斌

客服电话：400-700-9665

联系人：陆敏

电话：021-20613600

传真：021-68596916

公司网站：www.ehowbuy.com

（20）深圳众禄基金销售股份有限公司

注册地址：深圳市罗湖区梨园路物资控股置地大厦8楼

办公地址：深圳市罗湖区梨园路8号HALO广场4楼

法定代表人：薛峰

客服电话：400-6788-887

联系人：童彩平

电话：0755-33092861

传真：0755-33227951

公司网站：www.zlfund.cn 及 www.jjmmw.com

（21）蚂蚁（杭州）基金销售有限公司

注册地址：杭州市余杭区仓前街道文一西路1218号1栋202室

办公地址：浙江省杭州市滨江区江南大道3588号恒生大厦12楼

法定代表人：陈柏青

客服电话：4000-766-123

联系人：顾祥柏

电话：021-60897840

传真：0571-26698533

公司网站：www.fund123.cn

（22）上海天天基金销售有限公司

注册地址：上海市徐汇区龙田路190号2号楼2层

办公地址：上海市徐汇区龙田路195号3C座10楼

法定代表人：其实

客服电话：400-1818-188

联系人：丁珊珊

电话：010-65980380-8010

传真：020-87597505

公司网站：www.1234567.com.cn

（23）兴业银行股份有限公司

注册地址：福州市湖东路154号

办公地址：福州市湖东路154号

法定代表人：高建平

电话：021-52629999

联系人：刘玲

客服电话：95561

网址：www.cib.com.cn

(24) 日发资产管理（上海）有限公司

注册地址：上海市花园石桥路66号1307室

办公地址：上海市花园石桥路66号1307室

法定代表人：周泉恭

联系人：杨迎雪

电话：021-61600500

传真：021-61600502

网站：www.rffund.com

(25) 浙江同花顺基金销售有限公司

注册地址：浙江省杭州市文二西路1号元茂大厦903

办公地址：浙江省杭州市西湖区翠柏路7号电子商务产业园2号楼2楼

法定代表人：凌顺平

联系人：林海明

电话：0571-88911818

传真：0571-86800423

网站：www.10jqka.com.cn/

(26) 北京展恒基金销售有限公司

注册地址：北京市顺义区后沙峪镇安富街6号

办公地址：北京市朝阳区华严北里2号民建大厦6层

法定代表人：闫振杰

联系人：张云

电话：010-59601366-7024

传真：010-62020355

网站：www.myfund.com/

(27) 上海汇付基金销售有限公司

注册地址：上海市黄浦区中山南路100号19层

办公地址：上海宜山路700号普天信息产业园C5栋2楼

法定代表人：冯修敏

联系人：臧静

电话：8621-54677888-6717

传真：021-33323830

网站：www.bundwealth.com

（28）上海陆金所基金销售有限公司

注册地址：上海市浦东新区陆家嘴环路1333号14楼09单元

办公地址：上海市浦东新区陆家嘴环路1333号

法定代表人：王之光

客服电话：4008-2190-31

联系人：宁博宇

电话：021-20665952

传真：021-22066653

网站：www.lufunds.com

（29）北京微动利基金销售有限公司

注册地址：北京市石景山区古城西路113号景山财富中心341

办公地址：北京市石景山区古城西路113号景山财富中心341

法定代表人：梁洪军

客服电话：400-819-6665

联系人：季长军

电话：010-68854005

传真：010-38854009

网站：www.buyforyou.com

（30）北京钱景基金销售有限公司

注册地址：北京市海淀区丹棱街6号丹棱SOHO 1008-1012

办公地址：北京市海淀区丹棱街6号丹棱SOHO 1008-1012

法定代表人：赵荣春

客服电话：400-893-6885

联系人：高静

电话：010-57418813

传真：010-57569671

网站：www.qianjing.com

（31）珠海盈米财富管理有限公司

注册地址：珠海市横琴新区宝华路6号105室-3491

办公地址：广州市海珠区琶洲大道东1号保利国际广场南塔12楼B1201-1203

法定代表人：肖雯

客服电话：020-89629066

联系人：吴煜浩

电话：020-89629021

传真：020-89629011

网站：www.yingmi.cn

（32）北京虹点基金销售有限公司

注册地址：北京市朝阳区西大望路1号1号楼16层1603室

办公地址：北京市朝阳区工人体育馆北路甲2号盈科中心B座裙楼二层

法定代表人：董浩

客服电话：400-068-1176

联系人：牛亚楠

网站：www.jimufund.com

（33）诺亚正行基金销售有限公司

注册地址：上海市虹口区飞虹路360弄9号3724室

办公地址：上海市杨浦区昆明路508号北美广场B座12楼

法定代表人：汪静波

客服电话：400-821-5399

联系人：张裕

电话：021-38509735

传真：021-38509777

网站：www.noah-fund.com

（34）深圳市新兰德证券投资咨询有限公司

注册地址：深圳市福田区华强北路赛格科技园4栋10层1006#

办公地址：北京市西城区宣武门外大街28号富卓大厦16层

法定代表人：杨懿

客服电话：400-166-1188

联系人：张燕

电话：010-83363099

传真：010-83363072

网站：<http://8.jrj.com.cn>

（35）北京广源达信投资管理有限公司

注册地址：北京市西城区新街口外大街28号C座六层605室

办公地址：北京市朝阳区望京东园四区浦项中心B座19层

法定代表人：齐剑辉

客服电话：4006236060

联系人：王永霞

电话：4006236060

传真：010-8205586061

网址：<https://www.niuniufund.com/>

（36）中民财富基金销售（上海）有限公司

注册地址：上海市黄浦区中山南路100号7层05单元

办公地址：上海市黄浦区中山南路100号17层

法定代表人：弭洪军

客服电话：400-9655-365

联系人：茅旦青

电话：021-33355392

传真：021-33355288

网址：www.cmiwm.com

（37）深圳市金斧子投资咨询有限公司

注册地址：深圳市南山区南山街道科苑路18号东方科技大厦18F

办公地址：深圳市南山区南山街道科苑路18号东方科技大厦18F

法定代表人：赖任军

客服电话：4009-500-888

联系人：张烨

电话：0755-84034499

传真：0755-84034477

网址：www.jfzinv.com

（38）平安银行股份有限公司

注册地址：广东省深圳市深南东路5047号

办公地址：广东省深圳市深南东路5047号

法定代表人：谢永林

联系人：赵杨

联系电话：021-38637673

客户服务电话：95511-3

开放式基金业务传真：021-50979507

网址：www.bank.pingan.com

（39）交通银行股份有限公司

注册地址：上海市浦东新区银城中路 188 号

办公地址：上海市浦东新区银城中路 188 号

法定代表人：牛锡明

客服电话：95559

联系人：曹榕

电话：021-58781234

传真：021-58408483

网址：www.bankcomm.com

（40）招商银行股份有限公司

注册地址：深圳市深南大道 7088 号招商银行大厦

办公地址：深圳市深南大道 7088 号招商银行大厦

法定代表人：李建红

客户电话：95555

联系人：邓炯鹏

电话：0755-83077278

传真：0755-83195050

网址：www.cmbchina.com

（41）中信建投证券股份有限公司

注册地址：北京市朝阳区安立路 66 号 4 号楼

办公地址：北京市东城区朝阳门内大街 188 号

法定代表人：王常青

开放式基金咨询电话：400-8888-108

联系人：魏明

电话：010-85130579

传真：010-65182261

网址：www.csc108.com

（42）英大证券有限责任公司

注册地址：深圳市福田区深南中路华能大厦三十、三十一层

办公地址：深圳市福田区深南中路华能大厦三十、三十一层

法定代表人：吴骏

客服电话：400-018-8688

联系人：吴尔晖

电话：0755-83007159

传真：0755-83007034

公司网站：www.ydsc.com.cn

（43）奕丰金融服务（深圳）有限公司

注册地址：深圳市前海深港合作区前湾一路1号A栋201室

办公地址：深圳市南山区海德三路海岸大厦东座1115-1116室

法定代表人：TEO WEE HOWE

客服电话：400-684-0500

联系人：叶健

电话：0755-89460500

传真：0755-21674453

网址：www.ifastps.com.cn

（44）上海基煜基金销售有限公司

注册地址：上海市崇明县长兴镇路潘园公路1800号2号楼6153室（上海泰和经济发展区）

办公地址：上海市杨浦区昆明路518号A1002室

法定代表人：王翔

客服电话：400-820-5369

联系人：吴鸿飞

电话：021-65370077

传真：021-55085991

网址：www.jiyufund.com.cn

（45）北京汇成基金销售有限公司

注册地址：北京市海淀区中关村大街11号11层1108

办公地址：北京市海淀区中关村大街11号11层1108

法定代表人：王伟刚

客服电话：400-619-9059

联系人：丁向坤

电话：010-56282140

传真：010-62680827

网址：<http://www.fundzone.cn>

（46）北京晟视天下投资管理有限公司

注册地址：北京市怀柔区九渡河镇黄坎村735号03室

办公地址：北京市朝阳区万通中心D座21层

法定代表人：蒋煜

客服电话：400-818-8866

联系人：宋志强

电话：010-58170932

传真：010-58170840

网址：www.gscaifu.com

(47) 弘业期货股份有限公司

注册地址：南京市中华路 50 号

办公地址：南京市中华路 50 号弘业大厦

法定代表人：周剑秋

电话：025-52278870

传真：025-52313068

网址：www.ftol.com.cn

(48) 武汉市伯嘉基金销售有限公司

注册地址：湖北省武汉市江汉区武汉中央商务区泛海国际 SOHO 城（一期）第七幢 23 层 1 号 4 号

办公地址：湖北省武汉市江汉区武汉中央商务区泛海国际 SOHO 城（一期）第七幢 23 层 1 号 4 号

法定代表人：陶捷

电话：027-87006009

传真：027-97006010

网址：www.buyfunds.cn

(49) 中信期货有限公司

注册地址：深圳市福田区中心三路 8 号卓越时代广场（二期）北座 13 层 1301-1305 室、14 层

办公地址：深圳市福田区中心三路 8 号卓越时代广场（二期）北座 13 层 1301-1305 室、14 层

法定代表人：张皓

电话：010-60833754

传真：0755-83217421

网址：www.citicsf.com

(50) 天津万家财富资产管理有限公司

注册地址：天津自贸区（中心商务区）迎宾大道 1988 号滨海浙商大厦公寓 2-2413 室

办公地址：北京市西城区丰盛胡同 28 号太平洋保险大厦 5 层

法定代表人：李修辞

电话：400-888-0800

（51）上海华夏财富投资管理有限公司

注册地址：上海市虹口区东大名路 687 号 1 幢 2 楼 268 室
办公地址：北京市西城区金融大街 33 号通泰大厦 B 座 8 层
法定代表人：李一梅
客服电话：400-817-5666
联系人：仲秋玥
电话：010-88066632
传真：010-88066552
网址：www.amcfortune.com

（52）北京蛋卷基金销售有限公司

注册地址：北京市朝阳区阜通东大街 1 号院 6 号楼 2 单元 21 层 222507
办公地址：北京市朝阳区阜通东大街 1 号院 6 号楼 2 单元 21 层 222507
法定代表人：钟斐斐
客服电话：400-0618-518
联系人：戚晓强
电话：15810005516
传真：010-61840699
网址：<https://danjuanapp.com>

（53）上海万得基金销售有限公司

注册地址：中国（上海）自由贸易试验区福山路 33 号 11 楼 B 座
办公地址：上海市浦东新区福山路 33 号 8 楼
法定代表人：王廷富
客服电话：400-821-0203
联系人：徐亚丹
电话：021-51327185
传真：021-50710161
网址：www.520fund.com.cn

（54）南京苏宁基金销售有限公司

注册地址：南京市玄武区苏宁大道 1-5 号
办公地址：南京市玄武区苏宁大道 1-5 号
法定代表人：刘汉青
客服电话：95177
联系人：赵耶
电话：18551602256

传真：025-66996699-884131

网址：www.snjijin.com

（55）深圳腾元基金销售有限公司

公司地址：深圳市福田区金田路卓越世纪中心1号楼1806-1808单元

法定代表人：曾革

客户电话：400-6887-7899

联系人：姚庆荣

网站：www.tenyuanfund.com

（56）北京肯特瑞财富投资管理有限公司

注册地址：北京市海淀区海淀东三街2号4层401-15

法定代表人：陈超

客服电话：95118, 400 098 8511

联系人：万容

电话：010-89189297

传真：010-89188000

网址：<http://fund.jd.com>

（57）泰诚财富基金销售有限公司

注册地址：辽宁省大连市沙河口区星海中龙园3号

办公地址：辽宁省大连市沙河口区星海中龙园3号

上海市徐汇区中山南二路107号美奂大厦裙楼

法定代表人：林卓

客服电话：400-0411-001

联系人：姜奕竹

电话：15840969093

网址：www.haojiyoujijin.com

（58）上海联泰资产管理有限公司

注册地址：中国（上海）自由贸易试验区富特北路277号3层310室

办公地址：上海市长宁区福泉北路518号8座3层

法定代表人：燕斌

联系人：陈东

联系电话：021-52822063

客服电话：400-166-6788

传真：021-52975270

网址：www.66zichan.com

（59）北京恒天明泽基金销售有限公司

注册地址：北京市经济技术开发区宏达北路10号五层5122室

办公地址：北京市朝阳区东三环北路甲19号SOHO嘉盛中心30层3001室

法定代表人：周斌

联系人：张鼎

电话：18641514414

客服电话：400-898-0618

传真：010-53509643

网址：www.chtwm.com

（60）喜鹊财富基金销售有限公司

注册地址：西藏拉萨市柳梧新区柳梧大厦1513室

办公地址：西藏拉萨市柳梧新区柳梧大厦1513室

法定代表人：陈皓

联系人：曹砚财

电话：010-58349088

客服电话：400-699-7719

传真：010-88371180

网址：www.xiquefund.com

（61）江苏紫金农村商业银行股份有限公司

注册地址：南京市建邺区江东中路381号金融城6号楼

办公地址：南京市建邺区江东中路381号金融城6号楼

法定代表人：张小军

电话：025-88866645

传真：025-88866724

（62）华泰证券股份有限公司

注册地址：江苏省南京市江东中路228号

办公地址：江苏省南京市建邺区江东中路228号华泰证券广场

法定代表人：周易

客户服务电话：95597

联系人：庞晓芸

电话：0755-82492193

传真：0755-82492962

网址：www.htsc.com.cn

（63）东海证券股份有限公司

注册地址：江苏省常州延陵西路23号投资广场18层
办公地址：上海市浦东新区东方路1928号东海证券大厦
法定代表人：赵俊
电话：021-20333333
传真：021-50498825
联系人：王一彦
客服电话：95531；400-8888-588
网址：www.longone.com.cn

（64）天津国美基金销售有限公司

注册地址：天津经济技术开发区第一大街79号MSDC1-28层2801
办公地址：天津经济技术开发区第一大街79号MSDC1-28层2801
法定代表人：丁东华
联系人：许艳
电话：010-59287105
客服热线：400-111-0889
传真：010-59287825
公司网址：www.gomefund.com

（65）深圳信诚基金销售有限公司

注册地址：深圳市前海深港合作区前湾一路1号A栋201室
办公地址：深圳市福田区中心区东南部时代财富大厦49A
法定代表人：周文
联系人：殷浩然
联系电话：010-84865370
客服电话：0755-23946579
传真：010-84865051
网址：<http://www.ecpefund.com>

（66）腾安基金销售（深圳）有限公司

注册地址：深圳市南山区海天二路33号腾讯滨海大厦15楼
办公地址：深圳市南山区海天二路33号腾讯滨海大厦15楼
法定代表人：刘明军
客服电话：95017转1转8
联系人：黄河
网站：<http://www.tenganxinxi.com>

（二）登记机构

名称：民生加银基金管理有限公司

注册地址：深圳市福田区莲花街道福中三路2005号民生金融大厦13楼13A

办公地址：深圳市福田区莲花街道福中三路2005号民生金融大厦13楼13A

法定代表人：张焕南

电话：0755-23999888

传真：0755-23999833

联系人：蔡海峰

（三）出具法律意见书的律师事务所

名称：上海市通力律师事务所

注册地址：上海市浦东新区银城中路68号时代金融中心19楼

办公地址：上海市浦东新区银城中路68号时代金融中心19楼

负责人：韩炯

经办律师：吕红、孙睿

电话：021-31358666

传真：021-31358600

联系人：孙睿

（四）审计基金财产的会计师事务所

名称：毕马威华振会计师事务所（特殊普通合伙）

住所：北京市东城区东长安街1号东方广场毕马威大楼8层

办公地址：北京市东城区东长安街1号东方广场毕马威大楼8层

执行事务合伙人：邹俊

经办注册会计师：窦友明、王磊

电话：010-85085000 0755-25471000

传真：010-85085111 0755-82668930

联系人：蔡正轩

四、基金的名称

民生加银岁岁增利定期开放债券型证券投资基金

五、基金的类型

定期开放债券型证券投资基金

六、基金的投资目标

本基金在控制基金资产风险、适度保持资产流动性的基础上，通过积极主动的投资管理，追求基金资产的平稳增值，争取实现超过业绩比较基准的投资业绩。

七、基金的投资方向

本基金的投资范围为具有良好流动性的金融工具，包括国债、金融债券、中央银行票据、企业债券、公司债券、中小企业私募债、中期票据、短期融资券、超级短期融资券、次级债券、政府机构债、地方政府债、资产支持证券、可分离交易可转债中的公司债部分、债券回购、银行存款（包括协议存款、定期存款及其他银行存款）、货币市场工具以及中国证监会允许投资的其它固定收益类金融工具。

如法律法规或监管机构以后允许基金投资其他品种，基金管理人在履行适当程序后，可以将其纳入投资范围。

本基金是纯债券型基金，不通过任何方式投资股票、权证和可转换公司债券（不含分离交易的可转换公司债券）。

基金的投资组合比例为：债券资产占基金资产比例不低于80%，但在开放期前三个月和后三个月以及开放期内基金投资不受上述比例限制。在开放期，本基金持有的现金或者到期日在一年以内的政府债券不低于基金资产净值的5%，在封闭期内，本基金不受上述5%的限制，前述现金资产不包括结算备付金、存出保证金、应收申购款等。

在基金实际管理过程中，基金管理人将根据中国宏观经济情况和债券市场的阶段性变化，适当调整基金资产在不同类属债券及货币市场工具等投资品种之间的配置比例。

八、基金的投资策略

本基金采取自上而下与自下而上相结合的投资策略。基金管理人将对宏观经济环境、市场状况、政策走向等宏观层面信息和个券的微观层面信息进行综合分析，同时为合理控制本基金开放期的流动性风险，并满足每次开放期的流动性需求，本基金在每个封闭期将适当的采取期限配置策略，即将基金资产所投资标的的平均剩余存续期限与基金剩余封闭期限进行适当的匹配，实施积极的债券投资组合管理，做出投资决策，具体包括以下几个方面：

（1）资产配置策略

本基金在基金合同生效6个月内，基金建仓期后的正常市场情况下，债券投资比例将不低于80%。在此基础上，本基金管理人将综合运用定性分析和定量分析手段，对大类资产进行合理配置。

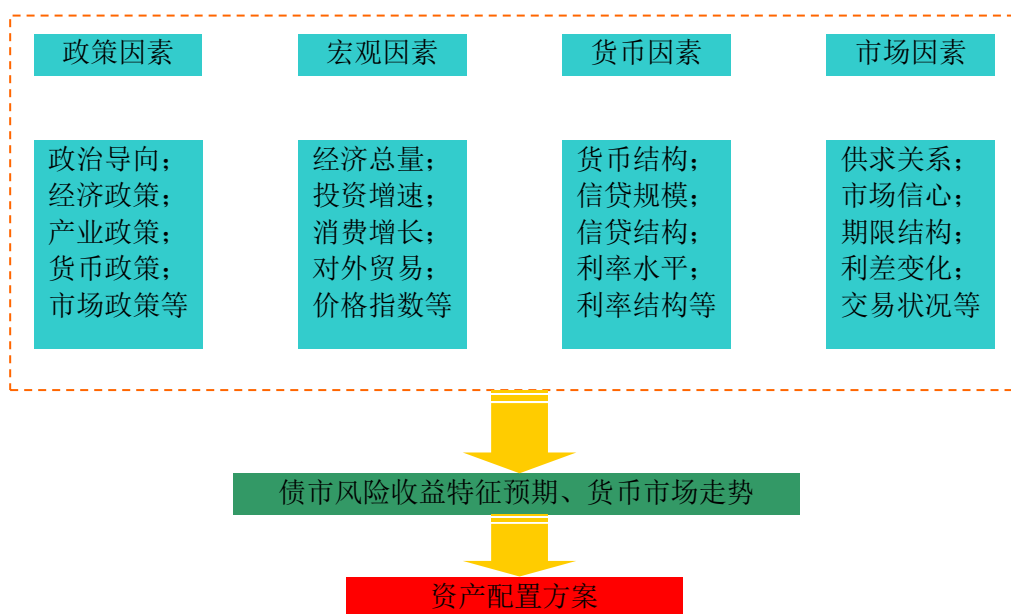
本基金管理人将以大类资产的预期收益率、利差水平、风险水平和它们之间的相关性为出

发点，对于可能影响资产预期风险、收益率和相关性的因素进行综合分析和动态跟踪，据此制定本基金在债券和货币市场工具等大类资产之间的配置比例、调整原则和调整范围，并进行定期或不定期的调整，以达到控制风险、增加收益的目的。

本基金进行资产配置时所参考的主要指标包括国内生产总值（GDP）增长率、货币供应量及其变化、利率水平及其预期变化、通货膨胀率、货币与财政政策、汇率政策等。

除基本面因素以外，基金管理人还将关注其他可能影响资产预期收益与风险水平的因素，观察市场信心指标和市场动量指标等，力争捕捉市场由于低效或失衡而产生的投资机会。

通常情况下，基金管理人会定期根据市场变化，以研究结果为依据对当前资产配置进行评估并作必要调整。在特殊情况下，亦可针对市场突发事件等在本基金投资范围及各类资产配置比例限制范围内进行及时调整。



（2）债券投资策略

本基金在投资过程中将采用久期匹配等策略通过固定收益类品种投资策略构筑债券组合，通过回购放大等策略追求基金财产的超额回报。

1) 久期配置策略

久期配置策略是债券投资最基本的策略之一，本基金通过对宏观经济运行状况、财政政策、货币政策等宏观经济变量进行自上而下的深入分析，在预测市场合理利率水平的基础上，判断利率变化的时间、方向和幅度，测算投资组合和业绩比较基准在收益率曲线变化时的风险收益特征，在控制资产组合风险的前提下，通过调整组合的久期，即在预期利率将要上升的时候相对业绩比较基准适当缩短组合的久期，在预期利率将要下降的时候相对业绩比较基准适当拉长组合的久期，提高债券投资收益。

2) 期限结构配置策略

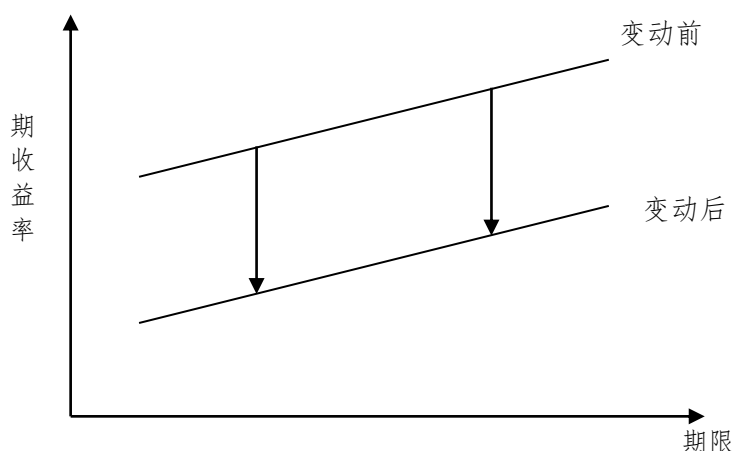
收益率曲线是分析利率走势和进行市场定价的基本工具，也是进行债券投资的重要依据。

通常情况下，在市场利率水平、不同期限市场上债券供求关系等因素发生变化的时候，收益率曲线上不同期限债券的收益率都将随之产生调整，从而使收益率曲线出现平行移动或非平行移动，其中非平行移动又可以分为正向蝶形形变、反向蝶形形变以及扭曲形变等。

如果收益率曲线发生了非平行移动，则在相同的久期策略下采用不同的组合，其组合收益率也将产生较大的差异。本基金将加大对收益率曲线形变的研究，在所确定的目标久期配置策略下，通过分析预测收益率曲线可能发生的形变，在期限结构配置上适时采取子弹型、哑铃型或者阶梯型等策略，进一步优化组合的期限结构，使本基金获得较好的收益。

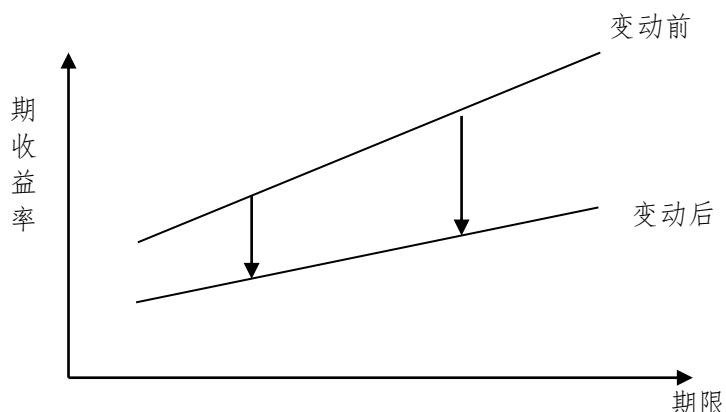
● 收益率结构曲线平移

收益率结构曲线平移表现为长短期债券的收益率发生相同的变化，这种预期类似于利率预期。因此，本基金将采取同利率预期相同的投资策略。



● 收益率结构曲线变平坦

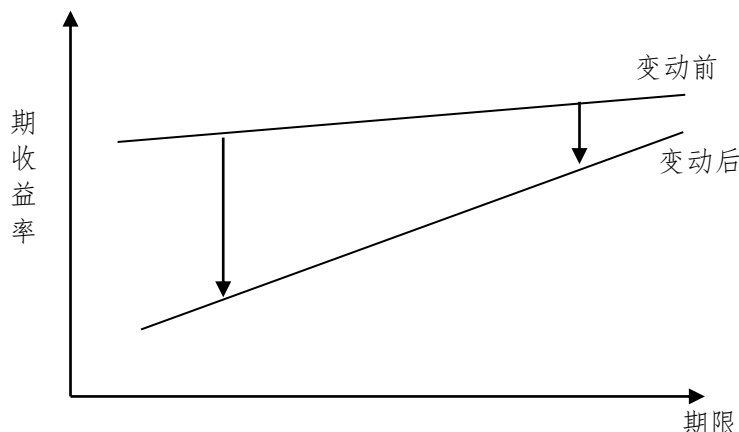
如果本基金预测具有较长剩余期限的债券品种的到期收益率会出现较大变动，那么在图示上就会出现到期收益率结构曲线变得平坦一些，此时本基金将买入长期债券而卖出短期债券。



● 收益率结构曲线变陡峭

与上一种情况相反，如果本基金预测具有较短剩余期限的债券品种的到期收益率会出现

较大变动，那么相应的到期收益率结构曲线就会变得陡峭一些，此时本基金可以买入短期债券，卖出长期债券。



总之，本基金将根据对未来收益率曲线变化的预测，采取相应的操作，降低风险，提高收益。

3) 类属配置策略

在确定组合久期和期限结构配置的基础上，本基金对不同类别固定收益品种的信用风险、市场风险、流动性、赋税水平等因素进行分析，研究同期限的不同品种之间的利差情况及其变化趋势，以及交易所和银行间两个市场间同一品种的利差情况及变化趋势，制定债券类属配置策略，在各种固定收益品种之间进行优化配置，主动地增加预期利差将收窄的固定收益品种的投资比例，降低预期利差将扩大的品种的投资比例，以获取不同类型固定收益品种之间利差变化所带来的投资收益。

4) 具体各品种的选择策略

● 政府信用债券

本基金对国债、央行票据、政策性金融债等政府信用债券的投资，主要根据宏观经济指标、货币财政政策、市场供求等分析，预测收益率曲线的未来变动趋势，综合考虑国债、央行票据、政策性金融债等不同品种的流动性及风险收益状况，选择具有较高投资价值的品种进行投资。

● 企业信用债券

本基金对于其他金融债、企业债、公司债、短期融资券、银行协议存款等信用类投资品种的投资，将参考外部评级结果、宏观经济所处阶段、发行主体的信用状况及其变动趋势，在有效控制整个组合信用风险的基础上，结合流动性分析，采取积极的投资策略，挖掘价值被低估的品种，以获取超额收益。

● 资产支持证券

本基金通过深入分析宏观经济走势、资产提前偿还率、资产池的结构及质量等因素，判断提前偿付风险和资产违约风险，并根据资产证券化的收益结构安排，预测分析资产支持证券的未来现金流，通过研究标的证券发行条款，预测提前偿还率变化对标的证券的久期与收益率曲

线的影响，密切关注流动性变化，在严格控制风险的前提下，筛选出经风险调整后具有较高投资价值的资产支持证券，以获取较高的投资收益。

● 分离交易的可转换债券

分离可转换债券是指债券和认股权证分开发行及交易的投资品种，具有抵御下行风险，分享股票价格上涨收益的特征。分离型可转债纯债部分与公司债的属性具有一定的相似性。首先，两者的上市地点均为交易所市场；其次，两者的发行主体均为上市公司；再次，两者的投资主体相似，主要为交易所的活跃参与者。因此，在实际操作过程中，本基金将基本上按照公司债的投资策略进行分离债纯债的投资。

同时，分离债与公司债相比，具有流动性较好的优势，更容易变现。本基金计划在封闭期开始时，配置一定仓位的分离债，而在开放期之前的一段时间内，择机增加流动性较好的分离债的配置比例，以抵御潜在的赎回压力。

● 中小企业私募债

本基金投资中小企业私募债券，基金管理人将根据审慎原则，制定严格的投资决策流程、风险控制制度和信用风险、流动性风险处置预案，并经董事会批准，以防范信用风险、流动性风险等各种风险。

本基金将适时跟踪和分析中小企业私募债发债主体的财务状况以及营业模式对偿债能力的影响，做好风险控制，并综合考虑信用基本面、债券收益率和流动性等要素，根据债券市场的收益率数据，对单个债券进行估值分析，选择具有良好投资价值的私募债券品种进行投资。尽量选择有担保或其他内外部增信措施来提高偿债能力控制风险的私募债券，从而降低资产管理计划的风险。在期限匹配上，本基金将选择与封闭期限相匹配的中小企业私募债券。

5) 收益率曲线骑乘策略

收益率曲线骑乘策略是指选取处于收益率曲线最陡峭处的券种进行配置，随着债券剩余期限缩短、到期日临近，其到期收益率将有所下降，从而产生较好的市场价差回报。本基金将积极关注收益率曲线的变化情况，在收益率曲线较陡的部位适当采用收益率曲线骑乘策略，利用收益率曲线的快速下滑获得相应的收益。

6) 回购策略

在债券投资中，回购不仅是一种短期融资的手段，也是一个重要的投资渠道，例如可以用逆回购代替短期债券、通过正回购进行杠杆操作从而放大收益等。本基金将通过比较回购交易收益和现券交易收益，在确保回购存在超额收益的情况下，积极利用回购套利，增加组合的收益。本基金将遵守银行间市场关于回购的有关规定，在相关规定的范围内，利用市场的平稳时期，进行回购融入资金，同时投资于3年以下的流动性较好的债券，以获取利差收益，增加投资人的回报。本基金还将密切关注和积极寻求由于短期资金需求激增产生的逆回购投资策略等投资机会。

7) 套利策略

● 跨市套利。同一品种在银行间市场与交易所市场、同期限债券品种在一、二级市场上由于市场结构、投资者结构等原因在某个时期可能存在收益率的差异。本基金在充分论证套利可行性的基础上，寻找合适时机，进行跨市场套利操作。

● 跨期套利。本基金将利用一定时期内不同债券品种基于利息、违约风险、流动性、税收特性、可回购条款等方面的差别造成的收益率差异，同时买入和卖出这些券种，以获取二者之间的差价收益。

8) 个券选择策略

本基金将严格依据上述投资策略，通过自下而上精选个券，审慎分析债券的信用风险、流动性风险、供求关系、收益率水平、税收水平等因素，选择定价合理或价值被低估的债券进行投资。

具有以下一项或多项特征的债券，是本基金的重点关注对象：

- 1) 符合上述投资策略的品种；
- 2) 信用质量正在改善或者预期将改善的信用债券；
- 3) 具有较高当期收入的品种；
- 4) 有增值潜力、价值被低估的品种等。

九、业绩比较基准

本基金的业绩比较基准为：同期一年期定期存款利率（税后）。

“一年期定期存款利率”是指中国人民银行网站上发布的一年期“金融机构人民币存款基准利率”。“同期一年期定期存款利率”是指基金存续期内按照每日一年期定期存款利率逐日累计计算得出的收益率，遇到中国人民银行调整利率时，自调整生效之日起，采用调整后的一年期定期存款利率进行计算。

业绩比较基准的选择理由：

本基金相当于期限为一年的、专业优化后的债券组合，有较强的固定收益属性，因此选择一年期银行定期存款税后收益率作为本基金的业绩比较基准，能够使本基金投资人理性判断本基金产品的风险收益特征，合理地衡量比较本基金的业绩表现。

在本基金的运作过程中，如果法律法规变化或者出现更有代表性、更权威、更为市场普遍接受的基准，则基金管理人与基金托管人协商一致，并报中国证监会核准公告后，无需召开基金份额持有人大会，可以对业绩比较基准进行变更。

十、风险收益特征

本基金属于债券型证券投资基金，属于证券投资基金中的较低风险品种，一般情况下其预期风险和预期收益高于货币市场基金，低于股票型基金和混合型基金。

十一、基金的投资组合报告

基金管理人的董事会及董事保证本报告所载资料不存在虚假记载、误导性陈述或重大遗漏，并对其内容的真实性、准确性和完整性承担个别及连带责任。

基金托管人中国建设银行股份有限公司根据本基金合同规定复核了本投资组合报告内容，保证复核内容不存在虚假记载、误导性陈述或者重大遗漏。

基金管理人承诺以诚实信用、勤勉尽责的原则管理和运用基金资产，但不保证基金一定盈利。

基金的过往业绩并不代表其未来表现。投资有风险，投资者在作出投资决策前应仔细阅读本基金的招募说明书。

本投资组合报告截至时间为2018年6月30日，本报告中所列财务数据未经审计。

1. 报告期末基金资产组合情况

序号	项目	金额（元）	占基金总资产的比例（%）
1	权益投资	-	-
	其中：股票	-	-
2	基金投资	-	-
3	固定收益投资	695,501,006.81	89.93
	其中：债券	695,501,006.81	89.93
	资产支持证券	-	-
4	贵金属投资	-	-
5	金融衍生品投资	-	-
6	买入返售金融资产	-	-
	其中：买断式回购的买入返售金融资产	-	-
7	银行存款和结算备付金合计	56,759,011.05	7.34
8	其他资产	21,091,927.18	2.73
9	合计	773,351,945.04	100.00

2. 报告期末按行业分类的股票投资组合

本基金本报告期末未持有股票。

3. 报告期末按公允价值占基金资产净值比例大小排序的前十名股票投资明细

本基金本报告期末未持有股票。

4. 报告期末按债券品种分类的债券投资组合

序号	债券品种	公允价值（元）	占基金资产净值比例（%）
1	国家债券	-	-
2	央行票据	-	-
3	金融债券	-	-
	其中：政策性金融债	-	-
4	企业债券	400,763,006.81	65.65
5	企业短期融资券	90,549,000.00	14.83

6	中期票据	70,356,000.00	11.52
7	可转债（可交换债）	-	-
8	同业存单	133,833,000.00	21.92
9	其他	-	-
10	合计	695,501,006.81	113.92

5. 报告期末按公允价值占基金资产净值比例大小排序的前五名债券投资明细

序号	债券代码	债券名称	数量（张）	公允价值（元）	占基金资产净值比例（%）
1	112291	15 渝外贸	499,990	49,029,019.40	8.03
2	111785693	17 广州农村商业银行 CD173	500,000	47,840,000.00	7.84
3	111719297	17 恒丰银行 CD297	500,000	47,785,000.00	7.83
3	122392	15 恒大 02	405,000	40,293,450.00	6.60
4	101575014	15 长经联 MTN001	400,000	40,212,000.00	6.59

6. 报告期末按公允价值占基金资产净值比例大小排序的前十名资产支持证券投资明细

本基金本报告期末未持有资产支持证券。

7. 报告期末按公允价值占基金资产净值比例大小排序的前五名贵金属投资明细

本基金本报告期末未持有贵金属。

8. 报告期末按公允价值占基金资产净值比例大小排序的前五名权证投资明细

本基金本报告期末未持有权证。

9. 报告期末本基金投资的国债期货交易情况说明

(1) 本期国债期货投资政策

本基金尚未在基金合同中明确国债期货的投资策略、比例限制、信息披露等，本基金暂不参与国债期货交易。

(2) 报告期末本基金投资的国债期货持仓和损益明细

本基金本报告期末未持有国债期货。

(3) 本期国债期货投资评价

本基金本报告期末未持有国债期货。

10. 投资组合报告附注

(1) 本基金投资的前十名证券的发行主体本期没有出现被监管部门立案调查，或在报告编制日前一年内受到公开谴责、处罚的情形。

(2) 本基金投资的前十名股票没有超出基金合同规定的备选股票库。

(3) 其他资产构成

序号	名称	金额（元）
1	存出保证金	20,640.97
2	应收证券清算款	-
3	应收股利	-
4	应收利息	21,071,286.21
5	应收申购款	-
6	其他应收款	-
7	待摊费用	-
8	其他	-
9	合计	21,091,927.18

(4) 报告期末持有的处于转股期的可转换债券明细

本基金本报告期末未持有处于转股期的可转换债券。

(5) 报告期末前十名股票中存在流通受限情况的说明

本基金本报告期末未持有股票。

(6) 投资组合报告附注的其他文字描述部分

由于四舍五入的原因，分项之和与合计项之间可能存在尾差。

十二、基金的业绩

基金管理人依照恪尽职守、诚实信用、谨慎勤勉的原则管理和运用基金财产，但不保证基金一定盈利，也不保证最低收益。基金的过往业绩并不代表其未来表现。投资有风险，投资者在做出投资决策前应仔细阅读本基金的招募说明书。

本报告期基金份额净值增长率及其与同期业绩比较基准收益率的比较

A类

阶段	份额净值增长率①	份额净值增长率标准差②	业绩比较基准收益率③	业绩比较基准收益率标准差④	①-③	②-④
2013年度（自2013年8月1日至12月31日）	1.60%	0.04%	1.26%	0.01%	0.34%	0.03%
2014年度	11.00%	0.20%	2.94%	0.01%	8.06%	0.19%
2015年度	11.66%	0.09%	2.03%	0.01%	9.63%	0.08%
2016年度	2.56%	0.12%	1.41%	0.00%	1.15%	0.12%
2017年度	2.12%	0.06%	1.39%	0.00%	0.73%	0.06%
2018年（自2018年1月1日至2018年6月30日）	3.12%	0.05%	0.68%	0.00%	2.44%	0.05%
自基金合同生效起至今（自2013年8月1日	36.00%	0.12%	10.09%	0.01%	25.91%	0.11%

至2018年6月30日)						
--------------	--	--	--	--	--	--

C类

阶段	份额净值 增长率①	份额净值 增长率标 准差②	业绩比较 基准收益 率③	业绩比较基 准收益率标 准差④	①—③	②—④
2013年度（自2013年8月1日至12月31日）	1.50%	0.04%	1.26%	0.01%	0.24%	0.03%
2014年度	10.52%	0.19%	2.94%	0.01%	7.58%	0.18%
2015年度	11.11%	0.10%	2.03%	0.01%	9.08%	0.09%
2016年度	2.18%	0.11%	1.41%	0.00%	0.77%	0.11%
2017年度	1.74%	0.06%	1.39%	0.00%	0.35%	0.05%
2018年（2018年1月1日至2018年6月30日）	2.94%	0.06%	0.68%	0.00%	2.26%	0.06%
自基金合同生效起至今（自2013年8月1日至2018年6月30日）	33.39%	0.12%	10.09%	0.01%	23.29%	0.11%

D类

阶段	份额净值 增长率①	份额净值 增长率标 准差②	业绩比较 基准收益 率③	业绩比较基 准收益率标 准差④	①—③	②—④
2015年度（2015年8月17日至12月31日）	2.60%	0.08%	0.56%	0.01%	2.04%	0.07%
2016年（2016年1月1日至8月29日）	3.70%	0.12%	0.94%	0.00%	2.76%	0.12%
2016年（2016年9月9日至12月31日）	-1.50%	0.11%	0.43%	0.01%	-1.93%	0.10%
2017年度	1.62%	0.06%	0.97%	0.00%	0.65%	0.06%

注：1、业绩比较基准=同期一年期定期存款利率（税后）。

2、根据公司2015年8月13日的公告，自2015年8月17日起增加D类基金份额，但D类份额已于2017年9月13日全部被持有人赎回。

十三、基金的费用

（一）基金费用的种类

- 1、基金管理人的管理费；
- 2、基金托管人的托管费；
- 3、基金合同生效后与基金相关的信息披露费用；
- 4、基金合同生效后与基金相关的会计师费、律师费和诉讼费；
- 5、基金份额持有人大会费用；

- 6、基金的证券交易费用；
- 7、基金的银行汇划费用；
- 8、基金的开户费用；
- 9、销售服务费；
- 10、按照国家有关规定和基金合同约定，可以在基金财产中列支的其他费用。

上述基金费用由基金管理人在法律规定的范围内参照公允的市场价格确定，法律法规另有规定时从其规定。

（二）基金费用计提方法、计提标准和支付方式

1、基金管理人的管理费

本基金的管理费按前一日基金资产净值的0.60%年费率计提。管理费的计算方法如下：

$$H = E \times 0.60\% \div \text{当年天数}$$

H为每日应计提的基金管理费

E为前一日的基金资产净值

基金管理费每日计算，逐日累计至每月月末，按月支付，由基金托管人根据与基金管理人核对一致的财务数据，自动在月初5个工作日内、按照指定的账户路径进行资金支付，基金管理人无需再出具资金划拨指令。若遇法定节假日、休息日等，支付日期顺延。费用自动扣划后，基金管理人应进行核对，如发现数据不符，及时联系基金托管人协商解决。

2、基金托管人的托管费

本基金的托管费按前一日基金资产净值的0.20%的年费率计提。托管费的计算方法如下：

$$H = E \times 0.20\% \div \text{当年天数}$$

H为每日应计提的基金托管费

E为前一日的基金资产净值

基金托管费每日计算，逐日累计至每月月末，按月支付，由基金托管人根据与基金管理人核对一致的财务数据，自动在月初5个工作日内、按照指定的账户路径进行资金支付，基金管理人无需再出具资金划拨指令。若遇法定节假日、休息日等，支付日期顺延。费用自动扣划后，基金管理人应进行核对，如发现数据不符，及时联系基金托管人协商解决。

3、销售服务费

本基金 A 类基金份额不收取销售服务费，C 类基金份额的销售服务费按前一日C类基金资产净值的0.40%年费率计提，D类基金份额的销售服务费按前一日D类基金资产净值的0.40%年费率计提。

销售服务费的计算方法如下：

$$H = E \times 0.40\% \div \text{当年天数}$$

H 为C类或D类基金份额每日应计提的销售服务费

E 为C类或D类基金份额前一日基金资产净值

销售服务费每日计算，逐日累计至每月月末，按月支付，由基金托管人根据与基金管理人核对一致的财务数据，自动在月初五个工作日内、按照指定的账户路径支付给基金管理人，经基金管理人代付给各个基金销售机构。若遇法定节假日、公休假等，支付日期顺延。

销售服务费主要用于支付销售机构佣金、以及基金管理人的基金行销广告费、促销活动费、持有人服务费等。

销售服务费不包括基金募集期间的上述费用。

上述除基金管理费、基金托管费和销售服务费之外的费用，根据有关法规及相应协议规定，按费用实际支出金额列入当期费用，由基金托管人从基金财产中支付。

(三) 不列入基金费用的项目

下列费用不列入基金费用：

- 1、基金管理人和基金托管人因未履行或未完全履行义务导致的费用支出或基金财产的损失；
- 2、基金管理人和基金托管人处理与基金运作无关的事项发生的费用；
- 3、基金合同生效前的相关费用；
- 4、其他根据相关法律法规及中国证监会的有关规定不得列入基金费用的项目。

(四) 基金税收

本基金运作过程中涉及的各项纳税主体，其纳税义务按国家税收法律、法规执行。

十四、对招募说明书更新部分的说明

本更新招募说明书依据《中华人民共和国证券投资基金法》、《公开募集证券投资基金运作管理办法》、《证券投资基金销售管理办法》、《证券投资基金信息披露管理办法》《公开募集开放式证券投资基金流动性风险管理规定》（以下简称“《流动性风险管理规定》”）及其他有关法律法规的要求，对2018年3月16日公布的《民生加银岁岁增利定期开放债券型证券投资基金招募说明书（2018年第1号）》进行了更新，本招募说明书所载内容截止日为2018年8月1日，有关财务数据和净值表现截止日为2018年6月30日。（财务数据未经审计）主要修改内容如下：

- 1、在“重要提示”中，对根据《流动性风险管理规定》修改基金合同做了简要说明，更新了招募说明书所载内容截止日期以及有关财务数据和净值表现截止日期。
- 2、在“一、绪言”中，补充了新的法规依据：《流动性风险管理规定》。
- 3、在“二、释义”中，根据《流动性风险管理规定》补充相关定义。
- 4、在“三、基金管理人”部分，更新了基金管理人的概况、管理基金情况和主要人员情况、基金经理、投资决策委员会相关信息。

- 5、 在“五、相关服务机构”中，对销售机构相关信息进行了更新。
- 6、 在“九、基金份额的申购与赎回”中，根据《流动性风险管理规定》增加短期赎回费、暂停申购、暂停赎回的情形等内容。
- 7、 在“十、基金的投资”中，根据《流动性风险管理规定》增加了组合限制等内容，更新了“(七)、基金投资组合报告”的相关信息。
- 8、 在“十一、基金业绩”中，对基金的业绩进行了更新。
- 9、 在“十三、基金资产估值”中，根据《流动性风险管理规定》增加估值方法、暂停估值的情形等内容。
- 10、 在“十七、基金的信息披露”中，根据《流动性风险管理规定》增加基金定期报告的披露要求、临时报告的事件类型。
- 11、 在“二十三、其他应披露事项”中，更新了本次更新内容期间的历次公告等信息。
- 12、 在附件二“基金托管协议内容摘要”中，根据《流动性风险管理规定》更新管理人和托管人信息、增加组合限制等内容。

民生加银基金管理有限公司

二〇一八年九月十五日