

泰信现代服务业混合型证券投资基金  
更新招募说明书  
摘要  
(2018 年第 2 号)

基金管理人：泰信基金管理有限公司

基金托管人：中国工商银行股份有限公司

二〇一八年九月二十日

## 一、重要提示

本基金根据 2012 年 7 月 13 日中国证券监督管理委员会《关于核准泰信现代服务业股票型证券投资基金募集的批复》（证监许可[2012]938 号）和 2012 年 12 月 24 日《关于泰信现代服务业股票型证券投资基金募集时间安排的确认函》（基金部函[2012]1156 号）的核准，进行募集。

根据 2014 年 8 月 8 日施行的《公开募集证券投资基金运作管理办法》（证监会令第 104 号）第三十条第一项的规定“股票基金的股票资产投资比例下限由 60% 上调至 80%”。我公司经与基金托管人协商一致，并报中国证监会备案，决定自 2015 年 8 月 7 日起将泰信现代服务业股票型证券投资基金变更为混合型证券投资基金，基金合同中的相关条款亦做相应修订。

基金管理人保证招募说明书的内容真实、准确、完整。本招募说明书经中国证监会核准，但中国证监会对本基金募集的核准，并不表明其对本基金的价值和收益作出实质性判断或保证，也不表明投资于本基金没有风险。

基金管理人依照恪尽职守、诚实信用、谨慎勤勉的原则管理和运用基金财产，但不保证基金一定盈利，也不保证最低收益。

基金的过往业绩并不预示其未来表现。

投资有风险，投资人认购或申购基金时应认真阅读本招募说明书，全面认识本基金产品的风险收益特征，充分考虑投资人自身的风险承受能力，并对于认购（或申购）基金的意愿、时机、数量等投资行为作出独立决策。基金管理人提醒投资人基金投资要承担相应风险，包括市场风险、管理风险、流动性风险、本基金特定风险、操作或技术风险、合规风险等。在投资人作出投资决策后，基金投资运作与基金净值变化引致的投资风险，由投资人自行负责。

本更新招募说明书所载有关财务数据（未经审计）和投资组合数据的截止日为 2018 年 6 月 30 日，净值表现数据的截止日期为 2018 年 6 月 30 日，其余内容截止日期为 2018 年 8 月 7 日。原招募说明书与本更新招募说明书不一致的，以本更新招募说明书为准。

## 二、基金管理人

### (一) 基本情况

基金管理人名称：泰信基金管理有限公司

注册地址：中国（上海）自由贸易试验区浦东南路 256 号 37 层

办公地址：中国（上海）自由贸易试验区浦东南路 256 号华夏银行大厦 36-37 层

成立日期：2003 年 5 月 23 日

法定代表人：万众

总经理：葛航

电话：021-20899188

传真：021-20899008

联系人：姚慧

发展沿革：

泰信基金管理有限公司（First-Trust Fund Management Co., Ltd.）是原山东省国际信托投资有限公司（现更名为山东省国际信托股份有限公司）联合江苏省投资管理有限责任公司、青岛国信实业有限公司共同发起设立的基金管理公司。公司于 2002 年 9 月 24 日经中国证券监督管理委员会批准正式筹建，2003 年 5 月 8 日获准开业，是以信托投资公司为主发起人而发起设立的基金管理公司。

公司目前下设上海锐懿资产管理有限公司、市场部、产品部、营销部（分华东、华北、华南三大营销中心）、理财顾问部、深圳分公司、北京分公司、电子商务部、客服中心、基金投资部、研究部、专户投资部、清算会计部、集中交易部、计划财务部、信息技术部、风险管理部、监察稽核部、综合管理部。截至 2018 年 7 月底，公司有正式员工 102 人，多数具有硕士以上学历。所有人员在最近三年内均未受到所在单位及有关管理部门的处罚。

截至 2018 年 8 月 7 日，泰信基金管理有限公司旗下共有泰信天天收益货币、泰信先行策略混合、泰信双息双利债券、泰信优质生活混合、泰信优势增长混合、泰信蓝筹精选混合、泰信债券增强收益、泰信发展主题混合、泰信债券周期回报、泰信中证 200 指数、泰信中小盘精选混合、泰信行业精选混合、泰信中证基本面 400 指数分级、泰信现代服务业混合、泰信鑫益定期开放债券、泰信国策驱动混合、泰信鑫选混

合、泰信互联网+混合、泰信智选成长、泰信鑫益混合、泰信竞争优势混合共 21 只开放式基金及 9 个特定客户资产管理计划。

## (二) 注册资本、股权结构

泰信基金管理有限公司注册资本 2 亿元人民币。其中，山东省国际信托股份有限公司出资 9000 万元，占公司总股本的 45%；江苏省投资管理有限责任公司出资 6000 万元，占公司总股本的 30%；青岛国信实业有限公司出资 5000 万元，占公司总股本的 25%。

## (三) 主要人员情况

### 1、基金管理人董事、监事、经理及其他高级管理人员基本情况

#### (1) 董事会成员

万众，董事长，高级经济师，硕士；曾任山东省国际信托有限公司副总经理，山东省鲁信实业集团有限公司副总经理，山东省鲁信实业集团有限公司董事长、总经理，现任山东省国际信托股份有限公司总经理。

葛航先生，董事，总经理，上海锐懿资产管理有限公司执行董事，学士；1989 年 7 月加入山东省国际信托有限公司，曾任山东省国际信托有限公司租赁部高级业务经理、山东省国际信托有限公司自营业务部经理。

校登楼，董事，高级会计师，注册会计师，本科。曾任江苏省国际信托投资公司证券部副科长，江苏省国信集团审计部部长、项目经理、高级经理，现任江苏省投资管理有限责任公司财务部副总经理。

徐国君先生，董事，经济学博士，教授、博士生导师；曾任北京林业管理干部学院助教，青岛大学副教授、教授，中国海洋大学教授、校长助理、青岛国信发展（集团）有限责任公司副总经理；现任青岛国信发展（集团）有限责任公司总经理。

俞二牛先生，独立董事，经济法硕士；曾任西藏军区第二通信总站政治处主任，财政部人事教育司司长，中央汇金公司派任中国银行董事、董事会薪酬委员会主席，中国投资有限责任公司干部，中国投资有限责任公司董事、人力资源部总监、党委组织部部长、工会主席。

王川先生，独立董事，经济管理学大专，高级经济师；曾任山西省委政策研究室干部、省委办公厅秘书，中国农业银行办公室秘书、综合处副处长、人事教育部副主任、研究室副主任、信贷业务部主任、吉林分行行长兼党组书记、党组成员兼纪检组

组长、副行长兼党组成员（党委委员）、副行长兼党委副书记，中国光大（集团）总公司副董事长、党委副书记兼中国光大银行副董事长、行长，中国中信集团公司副董事长、党委委员、中信（金融）控股总裁。

郝亮，独立董事，本科。曾任中国建设银行青岛市支行副行长、分行办公室副主任，青岛市住房公积金管理中心副主任，深圳大通实业股份有限公司董事会秘书，深圳大通实业股份有限公司副董事长，兼董事会秘书。

## （2）监事会成员

刘晓东先生，监事会主席，金融学学士，高级经济师；曾任中国工商银行青岛分行资金调度员、信贷员，青岛国际信托投资公司科长、副处长，青岛国信实业有限公司资产管理部经理，青岛国信发展（集团）有限责任公司资产管理部部长；现任青岛国信胶州湾交通有限公司董事长。

张牧农先生，监事，工学硕士，高级经济师；曾任山东省国际信托投资公司投资部副经理、项目评审部副经理，青岛华和国际租赁公司副总经理，法国巴黎鲁新公司副总经理，山东省国际信托投资公司投资部副经理；现任山东鲁信投资控股公司投资管理部高级业务经理。

李小明，监事，助理经济师，本科。曾任江苏省投资贸易公司办公室副主任、主任，江苏省投资贸易公司业务二部经理，江苏省投资贸易公司综合投资部经理、高级经理。江苏省投资管理有限公司综合投资部副总经理。

周向光先生，职工监事，本科。2002 年 12 月加入泰信基金管理有限公司，先后担任综合管理部副经理、北京办事处主任、行政副总监兼理财顾问部业务副总监，现任董监事工作部主任、综合管理部副总监、工会主席。

张萍历女士，职工监事，硕士。2007 年 7 月加入泰信基金管理有限公司，现任公司集中交易部总监。

胡因女士，职工监事，经济学硕士。2006 年加入泰信基金管理有限公司，现任监察稽核部总监。

## （3）公司高级管理人员

万众，董事长，高级经济师，硕士；曾任山东省国际信托有限公司副总经理，山东省鲁信实业集团有限公司副总经理，山东省鲁信实业集团有限公司董事长、总经理，

现任山东省国际信托股份有限公司总经理。

葛航先生，董事，总经理，上海锐懿资产管理有限公司执行董事，学士；1989 年 7 月加入山东省国际信托有限公司，曾任山东省国际信托有限公司任租赁部高级业务经理、山东省国际信托有限公司自营业务部经理。

吴胜光先生，督察长，硕士，高级经济师；曾任南京大学城市与资源系副主任、江苏省国际信托投资公司投资银行部业务二部经理、信泰证券有限责任公司投资银行部副总经理。经历了泰信基金管理有限公司的筹建及成立，并担任公司督察长至今。

桑维英女士，副总经理兼董事会秘书，上海锐懿资产管理有限公司监事，硕士；2002 年 10 月加入泰信基金管理有限公司，经历了公司的筹建及成立，历任监察稽核部负责人兼营销策划部负责人、行政总监、第一届及第二届监事会职工监事、总经理助理。

韩波先生，副总经理，大学本科；曾先后任山东国投上海证券部财务经理，鲁信投资有限公司财务、投资管理部门经理。2002 年 10 月加入泰信基金管理有限公司，经历了公司的筹建及成立，历任公司财务负责人、总经理助理。

## 2、基金经理

王博强先生，研究生硕士，证券从业经验 10 年。2008 年 12 月加入泰信基金管理有限公司，历任基金投资部行政助理、集中交易部交易员、研究部助理研究员、研究员、高级研究员兼泰信发展主题股票基金经理助理。自 2015 年 3 月 17 日起担任泰信现代服务业混合基金的基金经理。自 2016 年 6 月 30 日起担任泰信先行策略混合基金经理。

附：本基金历任基金经理情况：

姓名	管理本基金的时间
戴宇虹	2013 年 2 月 7 日至 2015 年 3 月 17 日

## 3、投资决策委员会名单

本基金采取集体投资决策制度，由分管投资的副总经理韩波先生担任投资决策委员会主任，投资决策委员会成员如下：

葛航先生，董事，总经理，上海锐懿资产管理有限公司执行董事；

韩波先生，副总经理；

朱志权先生，基金投资部总监兼投资总监，泰信优势增长混合、泰信智选成长混



合基金的基金经理；

梁剑先生，研究部副总监兼研究副总监；

何俊春女士，基金投资部固定收益投资总监，泰信天天收益货币基金、泰信双息双利债券基金、泰信债券增强收益基金、泰信债券周期回报基金、泰信鑫益定期开放债券基金、泰信鑫利混合基金的基金经理；

另外，督察长、风险管理部负责人、监察稽核部负责人及相关基金经理列席会议。

4、上述人员之间均不存在近亲属关系。

### 三、基金托管人

名称：中国工商银行股份有限公司

注册地址：北京市西城区复兴门内大街55号

成立时间：1984年1月1日

法定代表人：易会满

注册资本：人民币35,640,625.71万元

联系电话：010-66105799

联系人：郭明

### 四、相关服务机构

#### (一) 基金份额发售机构

##### 1、直销机构

###### (1) 泰信基金管理有限公司

注册地址：中国（上海）自由贸易试验区浦东南路 256 号华夏银行大厦 37 层

办公地址：中国（上海）自由贸易试验区浦东南路 256 号华夏银行大厦 36-37 层

法定代表人：万众

总经理：葛航

成立日期：2003 年 5 月 23 日

电话：021-20899188

传真：021-20899060

联系人：史明伟

网址：[www.ftfund.com](http://www.ftfund.com)

(2) 泰信基金管理有限公司北京分公司

地址：北京市西城区广成街 4 号院 1 号楼 305、306 室

邮政编码：100032

电话：(010) 66215978

传真：(010) 66215968

联系人：林洁

(3) 泰信基金管理有限公司深圳分公司

地址：深圳市福田区福华一路 98 号卓越大厦 1608 室

邮政编码：518000

电话：(0755) 33988759

传真：(0755) 33988757

联系人：史明伟

## 2、销售机构

(1) 中国工商银行股份有限公司

注册地址：北京市西城区复兴门内大街 55 号

办公地址：北京市西城区复兴门内大街 55 号

法定代表人：易会满

客服电话：95588

网址：[www.icbc.com.cn](http://www.icbc.com.cn)

(2) 交通银行股份有限公司

注册地址：上海市银城中路 188 号

办公地址：上海市银城中路 188 号

法定代表人：牛锡明

联系人：曹榕

电话：021-58781234



传真: 021-58408483

客服电话: 95559

网址: [www.bankcomm.com](http://www.bankcomm.com)

(3) 中国农业银行股份有限公司

注册地址: 北京市东城区建国门内大街 69 号

办公地址: 北京市东城区建国门内大街 69 号

法定代表人: 刘士余

传真: 010-85109219

客服电话: 95599

网址: [www.95599.cn](http://www.95599.cn)

(4) 上海浦东发展银行股份有限公司

注册地址: 上海市浦东新区浦东南路 500 号

办公地址: 上海市北京东路 689 号东银大厦 17 楼

法定代表人: 吉晓辉

联系人: 倪苏云

电话: 021-61618888

传真: 021-63604199

客服电话: 95528

网址: [www.spdb.com.cn](http://www.spdb.com.cn)

(5) 中信银行股份有限公司

注册地址: 北京东城区朝阳门北大街 9 号

办公地址: 北京东城区朝阳门北大街 9 号

法定代表人: 李庆萍

传真: 010-85230059

客服电话: 95558

网址: [bank.ecitic.com](http://bank.ecitic.com)

(6) 北京银行股份有限公司

注册地址: 北京市西城区金融大街甲 17 号首层

办公地址: 北京市西城区金融大街丙 17 号

法定代表人: 闫冰竹

联系人: 谢小华

电话: 010-66223587

传真: 010-66226045

客户服务电话: 95526

公司网站: [www.bankofbeijing.com.cn](http://www.bankofbeijing.com.cn)

(7) 金华银行股份有限公司

注册地址: 金华市金东区光南路 668 号

办公地址: 金华市金东区光南路 668 号

法定代表人: 徐雅清

联系人: 李飒

电话: 0579-82178322

传真: 025-84544129

客服电话: 400-7116668 0579-2178322

网址: [www.jhccb.com](http://www.jhccb.com)

(8) 国泰君安证券股份有限公司

注册地址: 中国(上海)自由贸易试验区商城路 618 号

办公地址: 上海市浦东新区银城中路 168 号上海银行大厦 29 层

法定代表人: 杨德红

联系人: 芮敏祺

电话: 021-38676666

传真: 021-38670666

客服电话: 400-8888-666

网址: [www.gtja.com](http://www.gtja.com)

(9) 中信建投证券股份有限公司

注册地址: 北京市朝阳区安立路 66 号 4 号楼

办公地址: 北京市东城区朝阳门内大街 188 号

法定代表人: 王常青

联系人: 权唐

传真: 010-65182261

客服电话: 400-8888-108

网址: [www.csc108.com](http://www.csc108.com)

(10) 国信证券股份有限公司

注册地址: 深圳市罗湖区红岭中路 1012 号国信证券大厦十六层至二十六层

办公地址: 深圳市罗湖区红岭中路 1010 号国际信托大厦 21 楼

法定代表人: 何如

联系人: 周杨

电话: 0755-82130833

传真: 0755-82133952

客服电话: 95536

网址: [www.guosen.com.cn](http://www.guosen.com.cn)

(11) 中信证券股份有限公司

注册地址: 深圳市福田区深南大道 7088 号招商银行大厦 A 层

办公地址: 深圳市福田区深南大道 7088 号招商银行大厦 A 层

法定代表人: 王东明

联系人: 陈忠

电话: 010-84588888

传真: 010-60838888

客服电话: 95558

网址: [www.cs.ecitic.com](http://www.cs.ecitic.com)

(12) 中国银河证券股份有限公司

---

注册地址：北京市西城区金融大街 35 号 2-6 层  
办公地址：北京市西城区金融大街 35 号国际企业大厦 C 座  
法定代表人：陈共炎  
联系人：田薇  
电话：010-66568888  
传真：010-66568990  
客服电话：4008-888-888 或 95551  
网址：[www.chinastock.com.cn](http://www.chinastock.com.cn)

(13) 海通证券股份有限公司

注册地址：上海市淮海中路 98 号  
办公地址：上海市广东路 689 号海通证券大厦  
法定代表人：王开国  
联系人：李笑鸣  
电话：021-23219000  
传真：021-23219100  
客服电话：95553  
网址：[www.htsec.com](http://www.htsec.com)

(14) 申万宏源证券有限公司

注册地址：上海市徐汇区长乐路 989 号 45 层  
办公地址：上海市徐汇区长乐路 989 号 45 层  
法定代表人：李梅  
联系人：黄莹  
电话：021-33389888  
传真：021-33388224  
客服电话：95523 或 4008895523  
网址：[www.swhysc.com](http://www.swhysc.com)

注：鉴于申银万国证券股份有限公司和宏源证券股份有限公司的合并事宜，业务整合将会持续一定的时期，申购、赎回、转换、定投等业务暂时沿用各代销网点

---

原有规则；后续若有更新，请以公示信息为准。

(15) 安信证券股份有限公司

注册地址：深圳市福田区金田路 4018 号安联大厦 35 层、28 层 A02 单元

办公地址：深圳市福田区金田路 4018 号安联大厦 35 层、28 层 A02 单元

深圳市福田区深南大道 2008 号中国凤凰大厦 1 栋 9 层

法定代表人：王连志

联系人：陈剑虹

电话：0755-82825551

传真：0755-82558355

统一客服电话：4008-001-001

网址：[www.essence.com.cn](http://www.essence.com.cn)

(16) 万联证券股份有限公司

注册地址：广州市天河区珠江东路 11 号高德置地广场 F 栋 18、19 层

办公地址：广州市天河区珠江东路 11 号高德置地广场 F 栋 18、19 层

法定代表人：张建军

联系人：王鑫

电话：020-38286651

传真：020-22373718-1013

客服电话：400-8888-133

网址：[www.wlzq.com.cn](http://www.wlzq.com.cn)

(17) 山西证券股份有限公司

注册地址：太原市府西街 69 号山西国贸中心东塔楼

办公地址：太原市府西街 69 号山西国贸中心东塔楼

法定代表人：侯巍

联系人：郭熠

电话：0351-8686659

传真：0351-8686619

客服电话：400-666-1618

网址：www.i618.com.cn

(18) 光大证券股份有限公司

注册地址：上海市静安区新闻路 1508 号

办公地址：上海市静安区新闻路 1508 号

法定代表人：薛峰

联系人：刘晨

电话：021-22169999

传真：021-22169134

客服电话：400-8888-788, 10108998

网址：www.ebscn.com

(19) 上海证券有限责任公司

注册地址：上海市西藏中路 336 号

办公地址：上海市黄浦区四川中路 213 号久事商务大厦 8 楼

法定代表人：龚德雄

联系人：张瑾

电话：021-53519888

传真：021-53519888

客服电话：021-962518 全国客服热线 4008918918

网址：www.962518.com

(20) 新时代证券股份有限公司

注册地址：北京市西城区金融大街 1 号 A 座 8 层

办公地址：北京市西城区金融大街 1 号 A 座 8 层

法定代表人：刘汝军

联系人：孙恺

电话：010-83561000

传真：010-83561001

客服电话：4006989898

网址：www.xsdzq.cn

(21) 平安证券股份有限公司

注册地址：深圳市福田区金田路大中华国际交易广场裙楼 8 楼

办公地址：深圳市福田区金田路大中华国际交易广场裙楼 8 楼

法定代表人：谢永林

联系人：吴琼

电话：0755-22621866

传真：0755-82400862

客服电话：95511-8

网址：stock.pingan.com

(22) 华安证券股份有限公司

注册地址：安徽省合肥市长江中路 357 号

办公地址：安徽省合肥市阜南路 166 号

法定代表人：李工

联系人：甘霖

电话：0551-5161821

传真：0551-5161672

客服电话：95318、400-809-6518

网址：www.hazq.com.cn

(23) 国都证券股份有限公司

注册地址：北京东城区东直门南大街 3 号国华投资大厦 9 层 10 层

办公地址：北京市东城区东直门南大街 3 号国华投资大厦 9 层 10 层 (100007)

法定代表人：常喆

联系人：黄静

电话：010-84183333

传真：010-84183311



客服电话：400-818-8118

网址：www.guodu.com

(24) 东海证券股份有限公司

注册地址：江苏省常州市延陵西路 23 号投资广场 18 层

办公地址：上海市浦东新区东方路 1928 号东海证券大厦

法定代表人：赵俊

联系人：王一彦

电话：021-20333333

传真：021-50498825

客服电话：95531、400-8888-588

网址：www.longone.com.cn

(25) 中泰证券股份有限公司

注册地址：山东省济南市经七路 86 号

办公地址：山东省济南市经七路 86 号

法定代表人：李玮

联系人：吴阳

电话：0531-68889155

传真：0531-68889752

客服电话：95538 或拨打各城市营业网点咨询电话

网址：www.zts.com.cn

(26) 中航证券有限公司

注册地址：南昌市红谷滩新区红谷中大道 1619 号南昌国际金融大厦 A 栋 41 层

办公地址：南昌市红谷滩新区红谷中大道 1619 号南昌国际金融大厦 A 栋 41 层

法定代表人：王宜四

联系人：史江蕊

电话：010-64818301

传真：010-64818443

客服电话：400-8866-567

网址：www.avicsec.com

(27) 中国中投证券有限责任公司

注册地址：深圳市福田区益田路与福中路交界处荣超商务中心 A 栋第 18 层-21 层及第 04 层 01.02.03.05.11.12.13.15.16.18.19.20.21.22.23 单元

办公地址：深圳市福田区益田路 6003 号荣超商务中心 A 栋第 04、18 层至 21 层

法定代表人：龙增来

联系人：刘毅

电话：0755-82023442

传真：0755-82026539

客服电话：400-600-8008

网址：www.china-invs.cn

(28) 中信证券（山东）有限责任公司

注册地址：青岛市崂山区深圳路 222 号青岛国际金融广场 1 号楼 2001

办公地址：青岛市崂山区深圳路 222 号青岛国际金融广场 1 号楼第 20 层  
(266061)

法定代表人：杨宝林

联系人：吴忠超

电话：0532-85022326

传真：0532-85022605

客服电话：95548

网址：www.zxwt.com.cn

(29) 西藏东方财富证券股份有限公司

注册地址：拉萨市北京中路 101 号

办公地址：上海市闸北区永和路 118 弄 24 号

法定代表人：陈宏

联系人：周艳琼

---

电话：021-36537945  
传真：021-36538467  
客户服务电话：400-9112-233  
网址：www.xzsec.com

(30) 恒泰证券股份有限公司

注册地址：内蒙古呼和浩特市新城区新华东街 111 号  
办公地址：内蒙古呼和浩特市新城区新华东街 111 号  
法定代表人：庞介民  
联系人：荀航  
电话：0471-4979545  
传真：0471-4961259  
客服电话：0471-4961259  
网址：www.cnht.com.cn

(31) 江海证券有限公司

注册地址：哈尔滨市香坊区赣水路 56 号  
办公地址：哈尔滨市松北区创新三路 833 号 13 楼  
法定代表人：孙名扬  
联系人：周俊  
电话：0451-85863726  
传真：0451-82337279  
客服电话：4006662288  
网址：www.jhzq.com.cn

(32) 华宝证券有限责任公司

注册地址：上海市浦东新区世纪大道 100 号上海环球金融中心 57 层  
办公地址：上海市浦东新区世纪大道 100 号上海环球金融中心 57 层  
法定代表人：陈林  
联系人：刘闻川

---

电话：021-68778790  
传真：021-68777992  
客服电话：400-820-9898  
网址：www.cnhbstock.com

(33) 国金证券股份有限公司

注册地址：四川省成都市东城根上街 95 号  
办公地址：四川省成都市东城根上街 95 号  
法定代表人：冉云  
联系人：刘婧漪、贾鹏  
电话：电话：028-86690057、028-86690058  
传真：028-86690126  
客户热线：95310  
网址：www.gjzq.com.cn

(34) 华福证券有限责任公司

注册地址：福州市五四路 157 号新天地大厦 7、8 层  
办公地址：福州市五四路 157 号新天地大厦 7 至 10 层  
法定代表人：黄金琳  
电话：0591-87383623  
传真：0591-87383610  
联系人：张腾  
客户热线：96326（福建省外请先拨 0591）  
网址：www.hfzq.com.cn

(35) 长江证券股份有限公司

注册地址：武汉市新华路特 8 号长江证券大厦  
法定代表人：杨泽柱  
联系人：奚博宇  
电话：027-65799999

传真：027-85481900

客户服务热线：95579 或 4008-888-999

网址：[www.95579.com](http://www.95579.com)

(36) 大通证券股份有限公司

注册地址：大连市中山区人民路 24 号

办公地址：大连市沙河口区会展路 129 号大连期货大厦 38-39 层

法定代表人：李红光

电话：0411-39673202

传真：0411-39673219

联系人：谢立军

客户服务电话：4008-169-169

网址：[www.daton.com.cn](http://www.daton.com.cn)

(37) 信达证券股份有限公司

注册地址：北京市西城区闹市口大街 9 号院 1 号楼

办公地址：北京市西城区宣武门西大街甲 127 号大成大厦 6 层

法定代表人：张志刚

联系人：唐静

联系电话：010-63081000

传真：010-63080978

客服电话：95321

公司网址：[www.cindasc.com](http://www.cindasc.com)

(38) 华龙证券股份有限公司

注册地址：甘肃省兰州市静宁路 308 号

办公地址：甘肃省兰州市静宁路 308 号

法定代表人：李晓安

电话：0931-8888088

传真：09131-4890515

联系人：李昕田

客户服务电话：0931-96668、4890208

网址：[www.hlzqgs.com](http://www.hlzqgs.com)

(39) 广州证券股份有限公司

注册地址：广州市天河区珠江西路 5 号广州国际金融中心主塔 19 层、20 层

办公地址：广州市天河区珠江西路 5 号广州国际金融中心主塔 19 层、20 层

法定代表人：邱三发

联系人：林洁茹

电话：020-88836999

传真：020-88836654

客服电话：95396

网址：[www.gzs.com.cn](http://www.gzs.com.cn)

(40) 五矿证券有限公司

注册地址：深圳市福田区金田路 4028 号荣超经贸中心办公室 47 层 01 单元

办公地址：深圳市福田区金田路 4028 号荣超经贸中心 47-49 楼

法定代表人：赵立功

客服电话：40018-40028

网址：[www.wkzq.com.cn](http://www.wkzq.com.cn)

(41) 蚂蚁（杭州）基金销售有限公司

注册地址：杭州市余杭区仓前街道海曙路东 2 号

办公地址：浙江省杭州市滨江区江南大道 3588 号恒生大厦 12 楼

法定代表人：陈柏青

客服电话：4000-766-123

网址：[www.fund123.cn](http://www.fund123.cn)

(42) 上海天天基金销售有限公司

注册地址：上海市徐汇区龙田路 190 号 2 号楼 2 层

办公地址：上海市徐汇区龙田路（近田东路）195 号 3C 幢 9 楼

法定代表人：其实

客服电话：400-1818-188

网址：[www.1234567.com.cn](http://www.1234567.com.cn)

(43) 和讯信息科技有限公司

办公地址：北京市朝阳区朝外大街 22 号泛利大厦 10 层

法定代表人：王莉

客服电话：400-920-0022

网址：[licaike.hexun.com](http://licaike.hexun.com)

(44) 嘉实财富管理有限公司

办公地址：上海市浦东新区世纪大道 8 号国金中心二期 4606-10 单元

法定代表人：赵学军

联系人：景琪

客服电话：400-021-8850

网址：[www.harvestwm.cn](http://www.harvestwm.cn)

(45) 中山证券有限责任公司

办公地址：深圳市福田区益田路 6009 号新世界中心 29 层

法定代表人：黄扬录

联系人：罗艺琳

电话：0755-82570586

传真：0755-82960582

客服电话：95329

网址：[www.zszq.com](http://www.zszq.com)

(46) 上海联泰资产管理有限公司

办公地址：上海市长宁区福泉北路 518 号 8 座 3 层

法定代表人：燕斌



联系人：凌秋艳

客服电话：4000-466-788

网址：[www.66zichan.com](http://www.66zichan.com)

(47) 上海利得基金销售有限公司

办公地址：上海浦东新区峨山路 91 弄 61 号 10 号楼 12 楼

法定代表人：李兴春

联系人：赵沛然

客服电话：400-921-7755

网址：[www.leadbank.com.cn](http://www.leadbank.com.cn)

(48) 国联证券股份有限公司

注册地址：江苏省无锡市县前东街 168 号

办公地址：江苏省无锡市太湖新城金融一街 8 号国联金融大厦 702

法定代表人：雷建辉

联系人：徐欣

联系电话：0510-82831662

联系传真：0510-82830162

客服电话：400-888-5288

公司网址：[www.glsc.com.cn](http://www.glsc.com.cn)

(49) 上海长量基金销售投资顾问有限公司

注册地址：上海市浦东新区高翔路 526 号 2 幢 220 室

办公地址：上海市浦东新区东方路 1267 号 11 层

法定代表人：张跃伟

客服电话：400-820-2899

网址：[www.erichfund.com](http://www.erichfund.com)

(50) 中国银行股份有限公司

注册地址：北京市西城区复兴门内大街 1 号

办公地址：北京市西城区复兴门内大街 1 号

法定代表人：陈四清

传真：010-66594942

客服电话：95566

网址：[www.boc.cn](http://www.boc.cn)

(52) 中信期货有限公司

办公地址：深圳市福田区中心三路 8 号卓越时代广场（二期）北座 13 层 1301-1305 室、14 层

法定代表人：张皓

联系人：洪诚

客服电话：400-990-8826

网址：[www.citicsf.com](http://www.citicsf.com)

(52) 上海好买基金销售有限公司

办公地址：上海市浦东新区浦东南路 1118 号鄂尔多斯国际大厦 903-906 室

法定代表人：杨文斌

联系人：张茹

客服电话：400-700-9665

网址：[www.ehowbuy.com](http://www.ehowbuy.com)

(53) 深圳众禄基金销售股份有限公司

办公地址：深圳市罗湖区梨园路 8 号 HALO 广场 4 楼

法定代表人：薛峰

客服电话：4006-788-887

网址：[www.zlfund.cn](http://www.zlfund.cn) 及 [www.jjmmw.com](http://www.jjmmw.com)

(54) 诺亚正行基金销售有限公司

办公地址：上海市杨浦区长阳路 1687 号 2 号楼 1 楼

法定代表人：汪静波

客服电话: 400-821-5399

网址: [www.noah-fund.com](http://www.noah-fund.com)

(55) 北京恒天明泽基金销售有限公司

办公地址: 北京市朝阳区亮马桥路 39 号第一上海中心 C 座 6 层

法定代表人: 梁越

客服电话: 4008-980-618

网址: [www.chtfund.com](http://www.chtfund.com)

(56) 上海汇付基金销售有限公司

注册地址: 上海市黄浦区 100 号 19 层

办公地址: 上海市中山南路 100 号金外滩国际广场 19 楼

法定代表人: 冯修敏

联系人: 朱翔宇

客服电话: 400-820-2819

(57) 深圳富济基金销售有限公司

注册地址: 深圳市福田区福田街道金田路中洲大厦 35 层 01B、02、03、04 单位

办公地址: 深圳市福田区福田街道金田路中洲大厦 35 层 01B、02、03、04 单位

法定代表人: 刘鹏宇

联系人: 杨涛

客服电话: 0755-83999913

网址: [www.jinqianwo.cn](http://www.jinqianwo.cn)

(58) 北京虹点基金销售有限公司

办公地址: 北京市朝阳区工人体育馆北路甲 2 号盈科中心 B 座裙楼二层

法定代表人: 郑毓栋

联系人: 张婷婷

客服电话: 400-068-1176

网址: [www.hongdianfund.com](http://www.hongdianfund.com)

(59) 中国国际金融股份有限公司

办公地址: 北京市朝阳区建国门外大街 1 号国贸大厦 2 座 27 层及 28 层

法定代表人: 丁学东

联系人: 秦朗

客服电话: 400-910-1166

网址: [www.cicc.com](http://www.cicc.com)

(60) 大泰金石基金销售有限公司

办公地址: 上海市长宁区虹桥路 1386 号文广大厦 15 楼

法定代表人: 袁顾明

联系人: 何庭宇

客服电话: 400-928-2266 021-22267995

网址: [www.dtfunds.com](http://www.dtfunds.com)

(61) 上海陆金所基金销售有限公司

注册地址: 上海市浦东新区陆家嘴环路 1333 号 14 楼 09 单元

办公地址: 上海市浦东新区陆家嘴环路 1333 号

法定代表人: 王之光

联系人: 宁博宇

电话: 021-20665952

传真: 021-22066653

客服电话: 4008219031

网址: [www.lufunds.com](http://www.lufunds.com)

(62) 兴业证券股份有限公司

注册地址: 福州市湖东路 268 号

办公地址: 上海市浦东新区长柳路 36 号

法定代表人: 杨华辉

联系人: 乔琳雪

---

电话: 021-38565547

传真: 021-38565955

客服电话: 95562

网址: [www.xyzq.com.cn](http://www.xyzq.com.cn)

(63) 北京增财基金销售有限公司

注册地址: 北京市西城区南礼士路 66 号建威大厦 1208 室

办公地址: 北京市西城区南礼士路 66 号建威大厦 1208 室

法定代表人: 罗细安

联系人: 李皓

客服电话: 400-001-8811

网址: [www.zengcaiwang.com](http://www.zengcaiwang.com)

(64) 北京钱景基金销售有限公司

办公地址: 北京市海淀区丹棱街 6 号 1 幢 9 层 1008-1012

法定代表人: 赵荣春

联系人: 申泽灏

客服电话: 400-893-6885

网址: [www.qianjing.com](http://www.qianjing.com)

(65) 厦门市鑫鼎盛控股有限公司

注册地址: 厦门市思明区鹭江道 2 号厦门第一广场西座 1501-1504 室

办公地址: 厦门市思明区鹭江道 2 号厦门第一广场西座 1501-1504 室

法定代表人: 陈承智

电话: 0592-3122673

联系人: 梁云波

客服电话: 400-918-0808

网址: [www.xds.com.cn](http://www.xds.com.cn)

(66) 深圳市新兰德证券投资咨询有限公司

办公地址: 北京市西城区宣武门外大街 28 号富卓大厦 16 层

法定代表人: 杨懿

联系人: 文雯

客服电话: 400-116-1188

网址: [8.jrj.com.cn](http://8.jrj.com.cn)

(67) 泰诚财富基金销售(大连)有限公司

办公地址: 辽宁省大连市沙河口区星海中路 3 号

法定代表人: 林卓

客服电话: 400-6411-999

网址: [www.taichengcaifu.com](http://www.taichengcaifu.com)

(68) 申万宏源西部证券有限公司

注册地址: 新疆乌鲁木齐市高新区(新市区)北京南路 358 号大成国际大厦  
20 楼 2005 室

办公地址: 新疆乌鲁木齐市高新区(新市区)北京南路 358 号大成国际大厦 20 楼  
2005 室(邮编: 830002)

法定代表人: 李季

联系人: 唐岚

电话: 010-88085858

传真: 010-88085195

客户服务电话: 400-800-0562

网址: [www.hysec.com](http://www.hysec.com)

(69) 北京晟视天下投资管理有限公司

办公地址: 北京市怀柔区九渡河镇黄坎村 735 号 03 室

法定代表人: 蒋煜

客服电话: 400-818-8866

网址: [www.shengshiview.com](http://www.shengshiview.com)

(70) 武汉市伯嘉基金销售有限公司

办公地址：湖北省武汉市江汉区武汉中央商务区泛海国际 SOHO 城（一期）第七幢 23 层 1 号 4 号

法定代表人：陶捷

客服电话：400-027-9899

网址：[www.buyfunds.cn](http://www.buyfunds.cn)

(71) 华泰证券股份有限公司

注册地址：南京市江东中路 228 号

办公地址：南京市建邺区江东中路 228 号华泰证券广场

法定代表人：周易

联系人：庞晓芸

电话：0755-82492193

传真：0755-82492962（深圳）

客服电话：95597

网址：[www.htsc.com.cn](http://www.htsc.com.cn)

(72) 上海万得基金销售有限公司

办公地址：上海市浦东新区浦明路 1500 号万得大厦 11 楼

法定代表人：王廷富

客服电话：400-821-0203

网址：[www.520fund.com.cn](http://www.520fund.com.cn)

(73) 上海华信证券有限责任公司

注册地址：上海浦东新区世纪大道 100 号环球金融中心 9 楼

办公地址：上海市黄浦区南京西路 399 号明天广场 22 楼

法定代表人：郭林

联系人：陈媛

客服电话：400-820-5999

网址：[www.shhxzq.com](http://www.shhxzq.com)



(74) 宁波银行股份有限公司

注册地址: 宁波市江东区中山东路 294 号

办公地址: 宁波市鄞州区宁南南路 700 号宁波银行 24 楼

法定代表人: 陆华裕

联系人: 胡技勋

电话: 021-63586210

传真: 021-63586215

客服电话: 96528, 962528 (上海地区)

网址: [www.nbcb.com.cn](http://www.nbcb.com.cn)

(75) 南京苏宁基金销售有限公司

注册地址: 南京市玄武区苏宁大道 1-5 号

法定代表人: 钱燕飞

客服电话: 95177

网址: [www.snjijin.com](http://www.snjijin.com)

(76) 上海华夏财富投资管理有限公司

注册地址: 上海市虹口区东大名路 687 号 1 幢 2 楼 268 室

办公地址: 北京市西城区金融大街通泰大厦 B 座 8 层

法定代表人: 李一梅

客服电话: 400-817-5666

网址: [www.amcfortune.com](http://www.amcfortune.com)

(77) 平安银行股份有限公司

注册地址: 广东省深圳市深南东路 5047 号

办公地址: 广东省深圳市深南东路 5047 号

法定代表人: 孙建一

联系人: 张莉

电话: 021-38637673

---

传真: 021-50979507

客服电话: 95511-3

网址: [bank.pingan.com](http://bank.pingan.com)

(78) 北京肯特瑞财富投资管理有限公司

注册地址: 北京市海淀区海淀东三街 2 号 4 层 401-15

办公地址: 北京市海淀区中关村东路 66 号 1 号楼 22 层 2603-06

法定代表人: 江卉

客服电话: 95118

网址: [jr.jd.com](http://jr.jd.com)

(79) 天津万家财富资产管理有限公司

注册地址: 天津自贸区(中心商务区)迎宾大道 1988 号滨海浙商大厦公寓 2-2413 室

办公地址: 北京市西城区丰盛胡同 28 号太平洋保险大厦 5 层

法定代表人: 李修辞

客服电话: 010-59013895

网址: [www.wanjiawealth.com](http://www.wanjiawealth.com)

(80) 中银国际证券有限责任公司

注册地址: 上海市浦东新区银城中路 200 号中银大厦 39 层

办公地址: 上海市浦东新区银城中路 200 号中银大厦 39 层

法定代表人: 钱卫

联系人: 王炜哲

电话: 021-68604866

传真: 021-50372474

客服电话: 400-620-8888

网址: [www.bocichina.com.cn](http://www.bocichina.com.cn)

(81) 珠海盈米财富管理有限公司

注册地址: 珠海市横琴新区宝华路 6 号 105 室-3491

办公地址: 广州市海珠区琶洲大道东 1 号保利国际广场南塔 1201-1203 室

法定代表人: 肖雯

客服电话: 020-89629066

网址: [www.yingmi.cn](http://www.yingmi.cn)

(82) 世纪证券有限责任公司

办公地址: 深圳市福田区深南大道招商银行大厦 40/42 层

法定代表人: 姜昧军

客服电话: 4008323000

网址: [www.csc.com.cn](http://www.csc.com.cn)

(83) 上海基煜基金销售有限公司

注册地址: 上海市崇明县长兴镇潘园公路 1800 号 2 号楼 6153 室 (上海泰和经济发展区)

办公地址: 上海市浦东新区银城中路 488 号太平金融大厦 1503 室

法定代表人: 王翔

客服电话: 400-820-5369

网址: [www.jiyufund.com.cn](http://www.jiyufund.com.cn)

(84) 济安财富 (北京) 基金销售有限公司

注册地址: 北京市朝阳区太阳宫中路 16 号院 1 号楼 3 层 307

办公地址: 北京市朝阳区太阳宫中路 16 号院 1 号楼 3 层 307

法定代表人: 杨健

客服电话: 400-673-7010

网址: [www.jianfortune.com](http://www.jianfortune.com)

(85) 天津国美基金销售有限公司

注册地址: 天津经济技术开发区第一大街 79 号 MSDC1-28 层 2801

办公地址: 天津经济技术开发区第一大街 79 号 MSDC1-28 层 2801

法定代表人：丁东华

客服电话：400-111-0889

网址：www.gomefund.com

## (二) 注册登记机构

名称：泰信基金管理有限公司

住所：中国（上海）自由贸易试验区浦东南路 256 号华夏银行大厦 37 层

办公地址：中国（上海）自由贸易试验区浦东南路 256 号华夏银行大厦 36-37 层

法定代表人：万众

总经理：葛航

成立日期：2003年5月23日

电话：021-20899188

传真：021-20899060

联系人：韩波

网址：www.ftfund.com

## (三) 出具法律意见书的律师事务所

名称：上海源泰律师事务所

地址：上海市浦东南路256号华夏银行大厦1405室

负责人：廖海

电话：（021）51150298

传真：（021）51150398

经办律师：刘佳、张兰

## (四) 审计基金财产的会计师事务所

名称：普华永道中天会计师事务所（特殊普通合伙）

住所：上海市浦东新区陆家嘴环路1318号星展银行大厦6楼

办公地址：上海市卢湾区湖滨路202号企业天地2号楼普华永道中心11楼

法定代表人：杨绍信

联系电话：021-23238888

传真：021-23238800

经办注册会计师：单峰、周祎

## 五、基金的名称

基金名称：泰信现代服务业混合型证券投资基金

基金简称：泰信现代服务业

## 六、基金的类型

契约型开放式

## 七、基金的投资目标

充分把握中国经济可持续发展过程中现代服务业呈现出的投资机会，通过行业配置和精选个股，分享中国在加快转变经济发展方式的过程中现代服务业的崛起所孕育的投资机遇。在严格控制投资风险的前提下，力争基金资产获取超越业绩比较基准的稳健收益。

## 八、基金的投资方向

本基金的投资范围为具有良好流动性的金融工具，包括国内依法发行上市的各类股票（包括中小板、创业板和其他经中国证监会核准上市的股票）、债券、货币市场工具、权证、资产支持证券以及法律法规或中国证监会允许基金投资的其他金融工具（但须符合中国证监会相关规定）。

如法律法规或监管机构以后允许基金投资其他品种，基金管理人在履行适当程序后，可以将其纳入投资范围。

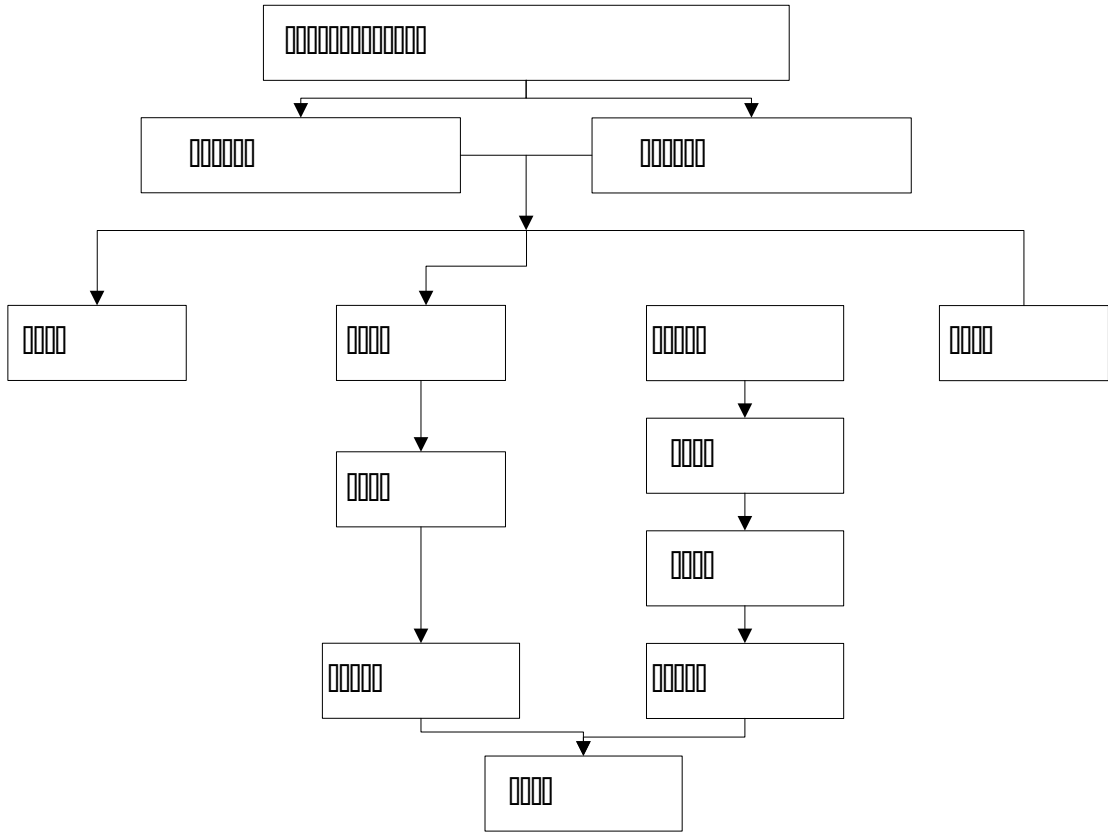
## 九、基金的投资策略

### （一）投资策略

本基金看好在我国加快转变经济发展方式的过程中现代服务业的发展前景，将结合“自上而下”的资产配置策略和“自下而上”的个股精选策略，注重股票资产在其

各相关行业的配置，并考虑组合品种的估值风险和大类资产的系统风险，通过品种和仓位的动态调整降低资产波动的风险。

图表 1 泰信现代服务业证券投资基金投资策略示意图



(一) 大类资产配置策略

本基金管理人通过自己开发的分析工具和模型来综合分析和动态跟踪影响各大类资产风险收益的因素，制定股票、债券和货币市场工具等大类资产的配置比例、调整原则和调整范围。主要的分析工具和模型包括基本面周期指数模型和均值反转模型等。

1) 基本面周期指数模型。我们参照国外的投资时钟模型，运用经济周期理论，对中国近十多年的经济周期进行了更为细致的划分和研究，从周期观点出发，构建基于不同周期阶段的基本面周期指数模型，同时根据周期不断重复运转的原理，应用周期时空映射方法，对基本面指数进行外推预测，从而起到对资本市场未来走势预判的实际效用。根据对我国经济周期的经验研究结果我们将经济周期划分为四个大阶段和六个子阶段（具体划分标准见下表）。本基金在投资中将参考模型的预测结果，优化

资产配置。

图表 2 经济周期和资产配置

周期	状态	经济增长状态	物价状态	流动性	最优资产
衰退	衰退初期	下降	下降/震荡	下降	债券
	衰退后期	上升	下降	下降/上升	股票
复苏	复苏前期	上升	震荡	上升/下降	股票/商品
繁荣	经济繁荣	上升	上升	上升	股票/商品
滞胀	滞胀前期	下降	震荡/上升	上升	债券/现金/商品
	滞胀后期	下降	上升	下降	债券

2) 均值反转模型。实证研究发现我国证券市场存在显著的均值反转的现象，基于此我们开发了 A 股市场的均值反转模型，根据 A 股市场的估值指标（PE 和 PB）的周期特征来判断市场的机会和风险。另外，利用“均值反转”的基本思想，对 A 股市场各行业的相对估值指标（如行业 PB/市场 PB，行业 PE/市场 PE，或称为行业估值溢/折价）进行统计，并以此作为寻找相对收益机会的依据。当某些行业的相对估值水平较过往历史已接近或达到极值状态（最高或最低），往往存在“价值回归”型的投资机会；对于那些估值水平处于相对高位，而基本面或政策预期又可能出现不利变化的行业，则应及时回避风险。

通过运用上述的工具和模型，研究部的策略小组将提供资产配置的建議，提交公司投资决策委员会讨论通过后交由基金经理执行。

## (2) 行业投资策略

现代服务业是主要依托信息技术和现代管理而发展起来的知识相对密集的服务业，随着信息技术的不断发展和商业模式的不断创新，越来越多的现代管理理念已经融入传统服务业的升级改造和新兴服务业的发展之中，本基金将对其进行分析，重点配置运用现代经营方式和信息技术提升的传统服务业和运用高新技术及科技进步拓展新业务、新业态的新兴服务业中不断快速成长的子行业。

### 1) 现代服务业的界定

现代服务业是在工业化较发达阶段产生的，主要依托电子信息等高技术和现代管理理念、经营方式和组织形式而发展起来的，主要是以金融保险业、信息传输和计算



机软件业、租赁和商务服务业、科研技术服务、文化体育和娱乐业、房地产业及居民社区服务业等为代表。

现代服务业是伴随着信息技术和知识经济的发展产生，用现代化的新技术、新业态和新服务方式改造传统服务业，创造需求，引导消费，向社会提供高附加值、高层次、知识型的生产服务和生活服务的服务业。现代服务业的发展本质上来来自于社会进步、经济发展、社会分工的专业化等需求，具有智力要素密集度高、产出附加值高、资源消耗少、环境污染少等特点。

现代服务业“十二五”规划将现代服务业划分为：一是面向生产的服务业，包括金融服务业、现代物流业、高技术服务业、商务服务业等；二是面向生活的服务业，包括商贸服务业、家庭服务业、旅游业、体育产业等。

## 2) 行业配置

本基金的行业配置，首先是基于以上对现代服务业的界定明确属于现代服务业的行业，并且随着国民经济和信息技术的发展动态调整现代服务业的范围。随着高新技术和现代管理的发展、应用范围的扩大以及应用程度的提高，现代服务业所包含的范畴将不断扩大。

本基金综合考虑以上各个因素，根据自身及外部专业机构对行业基本面的研究，在申万行业分类的基础上，确定本基金所投资的现代服务业主要包括如下子行业：

一是面向生产的服务业，以下称生产性服务业：生产性服务业是现代服务业最重要的组成部分，其服务对象是生产制造业。世界经济的发展进程表明，在工业化中后期，服务业的增长主要来自工业部发展进程中的服务分离。随着经济持续增长，产业分工深化，生产性服务业的需求将得到极大的释放，这其中将蕴含丰富的投资机会。另外，随着信息技术的广泛应用，服务的内容和范围将不断拓展，产品的开发能力将不断提高，一些企业将根据商业环境的变换不断创新商业模式、服务方式和经营业态，开拓新的市场空间，尤其是依靠信息技术发展起来的电子商务、数字媒体、网络教育等新兴服务业正在成为现代服务业发展的热点和新增长点。本基金将紧密跟踪国民经济发展趋势，通过研究产业发展方向、产业政策、结构以及周期的变化，分析并预测各子行业的发展前景，同时考虑行业估值与市场表现等因素，并且积极关注新兴服务业中不断涌现的投资机会，在考虑风险因素的前提下进行适度配置。

二是面向生活的服务业，以下称生活性服务业：国民收入的增加和消费升级是带

动现代服务业快速增长的重要支撑，当前随着居民收入水平的提高和社会保障制度的逐渐完善，城乡居民的消费将逐步从温饱型向舒适型和享受型转变，将更加关注消费品种的增加和消费品质的提高，不断打开巨大的需求空间。本基金将重点关注人口结构的变化、消费观念和生活方式的转变，积极配置在此过程中受益的子行业，抓住由此带来的投资机会。

图表 3 泰信现代服务业主要投资方向

	两条主线	八大方向	相关行业
现 代 服 务 业	生产性服务业	金融服务业	金融保险、交通运输、物流、机械 设备、信息服务、电子信息、水务 环保、传媒、通讯运营、软件开发、 新技术和新材料的研发及应用服务 等
		现代物流业	
		高技术服务业	
		商务服务业等	
	生活性服务业	商贸服务业	商业贸易、房地产、建筑施工、食 品饮料、农林牧渔、家用电器、餐 饮旅游、纺织服装、医疗器械及服务 等
		家庭服务业	
		旅游业	
		体育产业等	

本基金将综合研究社会发展趋势、经济发展趋势、科学技术发展趋势、消费者需求变化趋势等因素，采取自上而下的研究方法，对各个子行业的基本面进行深入分析，通过泰信研究平台中的行业评级系统以及考虑行业估值与轮动等因素确定各行业的配置比例。

### (3) 股票投资策略

本基金在确定具体的行业投资比例后，进一步对行业内的上市公司进行选择。在选择行业内的上市公司时，本基金结合各行业的特点，确定不同的选股标准，据此选定各行业具有核心竞争优势的企业。

本基金将运用“泰信优势企业精选模型”，在对公司竞争优势、成长性和经营健康性进行尽职调研的基础上结合估值分析，精选优质个股，构建优化的股票投资组合。

#### 1) 公司竞争优势分析

本基金将运用“泰信优势企业精选模型”对公司的竞争优势进行综合评分，模型对企业的竞争优势主要从四个方面进行考量：技术、管理、资源和政策。

虽然竞争优势分析不能如财务指标那样进行定量计算，但是我们会对同行业的公司的以上四方面进行排序打分，然后将上述四项的得分进行加权综合，其中，技术、管理、资源、政策的权重分别为40%、30%、20%、10%。从以上各种竞争优势的权重可以看出，我们特别重视企业管理者包括全体员工通过主观能动性创造出来的研发和管理优势，这是决定企业核心竞争力和可持续成长的根本因素和长期因素。

#### 2) 成长性和经营健康性分析

本基金的综合成长性指标主要包括主营业务收入增长率和净利润增长率。在考虑成长性时，本基金并不仅考虑公司过去的成长性，还考量其未来的成长性。

本基金的经营健康性指标包括净资产收益率、资产负债率、总资产周转率、主营业务利润率。

#### 3) 尽职调研

本基金的尽职调研评估系统主要通过实地调研和第三方佐证的信息来评估上市公司在公司治理、信息披露、运营管理、竞争力、诚信守法、风险管理等方面的能力和可信性。本基金将运用本公司开发的“上市公司调查四十问”方法，对股票组合的候选公司在资信、诚信、竞争力、意外风险等四大方面进行综合打分，以选出优质的成长型公司，尽最大努力为基金份额持有人增加财富。

#### 4) 估值分析

本基金的股票估值分析在传统定价分析的基础之上，同时结合对股价走势的分析，挑选出被市场低估的公司。

本基金的股票估值分析的内容主要包括：

1) 估值模型包括：PEG、PE、PB、DCF等。

2) 成长型公司的竞争性溢价：按照成熟市场上持续成长型公司的合理溢价水平，对公司股票赋予合理的溢价。

3) 股价走势分析着重考察股价表现对基本面指标的敏感度、以及价格走势本身蕴涵的风险收益特征。

#### (四) 债券投资策略

在本基金的债券投资过程中，本基金管理人将充分发挥在研究能力方面的优势，

采取积极主动的投资管理，以中长期利率趋势分析为基础，结合中长期的经济周期、宏观政策方向及收益率曲线分析，实施积极的债券投资组合管理，以获取较高的债券组合投资收益。通过确定债券组合久期、确定债券组合期限结构配置和挑选个券等三个步骤构建债券组合，尽可能地控制风险，提高基金投资收益。

#### (五) 权证投资策略

本基金权证投资的原则主要为有利于基金资产增值，有利于加强基金风险控制。本基金在权证投资中以对应的标的证券的基本面为基础，结合权证定价模型、市场供求关系、交易制度设计等多种因素对权证进行定价，主要运用的投资策略为：杠杆交易策略、对冲保底组合投资策略、保底套利组合投资策略、买入跨式投资策略、Delta 对冲策略等。

## (二) 投资决策依据和决策程序

### 1、投资决策依据

- (1) 国家有关法律、法规、基金合同等的相关规定；
- (2) 国家宏观经济运行态势、微观经济运行环境和证券市场走势；
- (3) 国家财政、货币政策、产业政策、区域规划与发展政策；
- (4) 证券市场的发展水平和走势及基金业发展状况；
- (5) 上市公司的行业发展状况、景气指数及竞争优势；
- (6) 上市公司的持续盈利能力以及综合价值的评估。

### 2、投资准备程序

(1) 风格库的建立与维护：策略研究员根据基金合同中的规定，初选出符合本基金投资策略的证券备选库。

(2) 核心库的建立与维护：研究部与基金投资部对各类行业投资机会进行排序，确定具有良好投资回报预期的资产配置比例，并对个股、债券深入调研，精选股票、债券。

### 3、投资决策程序

- (1) 基金经理构造投资组合计划。
- (2) 风险管理部对投资组合计划进行风险收益分析，提出修正意见；研究部策略研究员通过宏观、中观分析，对投资组合的资产配置提出意见。
- (3) 投资决策委员会通过月度、季度、年度会议和不定期会议对基金配置的组

合方案进行审议和确定。

#### 4、投资执行程序

基金经理通过交易室对投资组合方案进行实施。

#### 5、投资评估程序

(1) 风险管理部对投资组合进行跟踪评估, 提出风险控制意见, 按照风险大小, 定期或随时向基金经理、投资总监、投资决策委员会报告。

(2) 评估和调整决策程序: 投资决策委员会根据环境的变化和实际需要可以调整决策的程序, 基金经理调整投资组合应按授权权限和批准程序进行。

风险管理部的基金评估报告主要包括两大部分, 即基金绩效归因报告和基金风险评估报告。

### (三) 投资限制

#### 1、投资比例限制

本基金的投资组合将遵循以下限制:

(1) 本基金将基金资产的 60%-95% 投资于股票, 其中投资于现代服务业相关上市公司的比例不低于股票投资资产的 80%;

(2) 固定收益类证券投资比例为基金资产的 0%-35%;

(3) 保持不低于基金资产净值 5% 的现金或者到期日在一年以内的政府债券;

(4) 本基金持有一家上市公司的股票, 其市值不超过基金资产净值的 10%;

(5) 本基金管理人管理的全部基金持有一家上市公司发行的证券, 不超过该证券的 10%;

(6) 本基金持有的全部权证, 其市值不得超过基金资产净值的 3%;

(7) 本基金管理人管理的全部基金持有的同一权证, 不得超过该权证的 10%;

(8) 本基金在任何交易日买入权证的总金额, 不得超过上一交易日基金资产净值的 0.5%;

(9) 本基金投资于同一原始权益人的各类资产支持证券的比例, 不得超过基金资产净值的 10%;

(10) 本基金持有的全部资产支持证券, 其市值不得超过基金资产净值的 20%;

(11) 本基金持有的同一(指同一信用级别)资产支持证券的比例, 不得超过该资产支持证券规模的 10%;



(12) 本基金管理人管理的全部基金投资于同一原始权益人的各类资产支持证券,不得超过其各类资产支持证券合计规模的 10%;

(13) 本基金应投资于信用级别评级为 BBB 以上(含 BBB)的资产支持证券。基金持有资产支持证券期间,如果其信用等级下降、不再符合投资标准,应在评级报告发布之日起 3 个月内予以全部卖出;

(14) 基金财产参与股票发行申购,本基金所申报的金额不超过本基金的总资产,本基金所申报的股票数量不超过拟发行股票公司本次发行股票的总量;

(15) 本基金进入全国银行间同业市场进行债券回购的资金余额不得超过基金资产净值的 40%;债券回购最长期限为 1 年,债券回购到期后不得展期;

(16) 本基金投资流通受限证券,基金管理人应事先根据中国证监会相关规定,与基金托管人在本基金托管协议中明确基金投资流通受限证券的比例,根据比例进行投资。基金管理人应制订严格的投资决策流程和风险控制制度,防范流动性风险、法律风险和操作风险等各种风险;

(17) 法律法规、监管部门和《基金合同》规定的其他限制。

因证券市场波动、上市公司合并、基金规模变动、股权分置改革中支付对价等基金管理人之外的因素致使基金投资比例不符合上述规定投资比例的,基金管理人应当在 10 个交易日内进行调整。

基金管理人应当自基金合同生效之日起 6 个月内使基金的投资组合比例符合基金合同的有关约定。基金托管人对基金的投资的监督与检查自本基金合同生效之日起开始。

法律法规或监管部门取消上述限制,如适用于本基金,基金管理人在履行适当程序后,则本基金投资不再受相关限制。

## 2、禁止行为

为维护基金份额持有人的合法权益,基金财产不得用于下列投资或者活动:

- (1) 承销证券;
- (2) 向他人贷款或者提供担保;
- (3) 从事承担无限责任的投资;
- (4) 买卖其他基金份额,但是国务院另有规定的除外;
- (5) 向其基金管理人、基金托管人出资或者买卖其基金管理人、基金托管人发

行的股票或者债券；

(6) 买卖与其基金管理人、基金托管人有控股关系的股东或者与其基金管理人、基金托管人有其他重大利害关系的公司发行的证券或者承销期内承销的证券；

(7) 从事内幕交易、操纵证券交易价格及其他不正当的证券交易活动；

(8) 依照法律法规有关规定，由中国证监会规定禁止的其他活动。

## 十、基金的业绩比较标准

本基金业绩比较基准为： $75\% \times$  沪深 300 指数 $+25\% \times$  中证全债指数

该业绩比较基准能够真实反映本基金长期动态的资产配置目标和风险收益特征。

本基金采用该业绩比较基准，主要基于以下考虑：

1、沪深 300 指数，编制合理和透明，运用广泛，对中国 A 股市场具有较强的代表性和权威性。

2、中证全债指数以银行间市场和沪深交易所市场的国债、金融债券及企业债券为样本，是综合反映银行间债券市场和沪深交易所债券市场的跨市场债券指数，具有良好的债券市场代表性，运用较为广泛。

如果上述基准指数停止计算编制或更改名称，或者今后法律法规发生变化，或者有更权威的、更能为市场普遍接受的业绩比较基准推出，或者是市场上出现更加适合用于本基金的业绩比较基准的指数时，本基金可以在报中国证监会备案后变更业绩比较基准并及时公告。

## 十一、基金的风险收益特征

本基金作为混合型基金，主要通过发掘在我国加快转变经济发展方式的过程中，推动现代服务业大发展带来的投资机会，实现基金资产增值，属于中高风险、中高收益的基金品种，其预期风险和预期收益高于债券型基金和货币市场基金、低于股票型基金。

## 十二、基金的投资组合报告(未经审计)

本基金管理人的董事会及董事保证本报告所载资料不存在虚假记载、误导性陈述

或重大遗漏，并对其内容的真实性、准确性和完整性承担个别及连带责任。

本基金的托管人中国工商银行股份有限公司根据本基金合同的规定，已于2018年9月5日复核了本投资组合报告的内容。

### 1、报告期末基金资产组合情况

序号	项目	金额 (元)	占基金总资产的比例 (%)
1	权益投资	30,839,412.94	62.70
	其中：股票	30,839,412.94	62.70
2	基金投资	-	-
3	固定收益投资	-	-
	其中：债券	-	-
	资产支持证券	-	-
4	贵金属投资	-	-
5	金融衍生品投资	-	-
6	买入返售金融资产	-	-
	其中：买断式回购的买入返售金融资产	-	-
7	银行存款和结算备付金合计	18,295,868.25	37.20
8	其他资产	49,099.08	0.10
9	合计	49,184,380.27	100.00

### 2、报告期末按行业分类的股票投资组合

代码	行业类别	公允价值 (元)	占基金资产净值比例 (%)
A	农、林、牧、渔业	-	-
B	采矿业	-	-
C	制造业	24,180,135.94	50.37
D	电力、热力、燃气及水生产和供应业	-	-
E	建筑业	-	-
F	批发和零售业	2,940,707.00	6.13
G	交通运输、仓储和邮政业	-	-
H	住宿和餐饮业	-	-
I	信息传输、软件和信息技术服务业	1,159,400.00	2.42
J	金融业	1,371,860.00	2.86
K	房地产业	106,140.00	0.22
L	租赁和商务服务业	-	-
M	科学研究和技术服务业	-	-
N	水利、环境和公共设施管理业	1,081,170.00	2.25



0	居民服务、修理和其他服务业	-	-
P	教育	-	-
Q	卫生和社会工作	-	-
R	文化、体育和娱乐业	-	-
S	综合	-	-
	合计	30,839,412.94	64.25

### 3、报告期末按公允价值占基金资产净值比例大小排序的前十名股票投资明细

序号	股票代码	股票名称	数量 (股)	公允价值 (元)	占基金资产净值比例 (%)
1	000703	恒逸石化	147,000	2,187,360.00	4.56
2	002798	帝欧家居	70,837	2,096,775.20	4.37
3	603883	老百姓	18,700	1,555,092.00	3.24
4	002008	大族激光	28,400	1,510,596.00	3.15
5	000333	美的集团	28,500	1,488,270.00	3.10
6	300122	智飞生物	31,200	1,427,088.00	2.97
7	600201	生物股份	82,550	1,410,779.50	2.94
8	600519	贵州茅台	1,900	1,389,774.00	2.90
9	002727	一心堂	42,700	1,385,615.00	2.89
10	601328	交通银行	239,000	1,371,860.00	2.86

### 4、报告期末按债券品种分类的债券投资组合

本报告期末本基金未持有债券。

### 5、报告期末按公允价值占基金资产净值比例大小排名的前五名债券投资明细

本报告期末本基金未持有债券。

### 6、报告期末按公允价值占基金资产净值比例大小排名的前十名资产支持证券投资明细

本报告期末本基金未持有资产支持证券。

### 7、报告期末按公允价值占基金资产净值比例大小排名的前五名权证投资明细

本报告期末本基金未持有权证。

### 8、投资组合报告附注

8.1 本基金本期投资的前十名证券中没有发行主体被监管部门立案调查的，或在报告编制日前一年内受到公开谴责、处罚的证券。

8.2 报告期内本基金投资的前十名股票中没有在基金合同规定备选股票库之外的股票。

### 8.3 其他资产构成

序号	名称	金额 (元)
1	存出保证金	25,895.27
2	应收证券清算款	-
3	应收股利	-
4	应收利息	3,401.00
5	应收申购款	19,802.81
6	其他应收款	-
7	待摊费用	-
8	其他	-
9	合计	49,099.08

#### 8.4 报告期末持有的处于转股期的可转换债券明细

本报告期末本基金未持有处于转股期的可转换债券。

#### 8.5 报告期末前十名股票中存在流通受限情况的说明

报告期末本基金投资前十名股票中不存在流通受限情况。

8.6 本报告涉及合计数相关比例的，均以合计数除以相关数据计算，而不是对不同比例进行合计。

## 十三、基金的业绩

基金管理人依照恪尽职守、诚实信用、谨慎勤勉的原则管理和运用基金财产，但不保证基金一定盈利，也不保证最低收益。基金的过往业绩并不代表其未来表现。投资有风险，投资者在做出投资决策前应仔细阅读本基金的招募说明书。

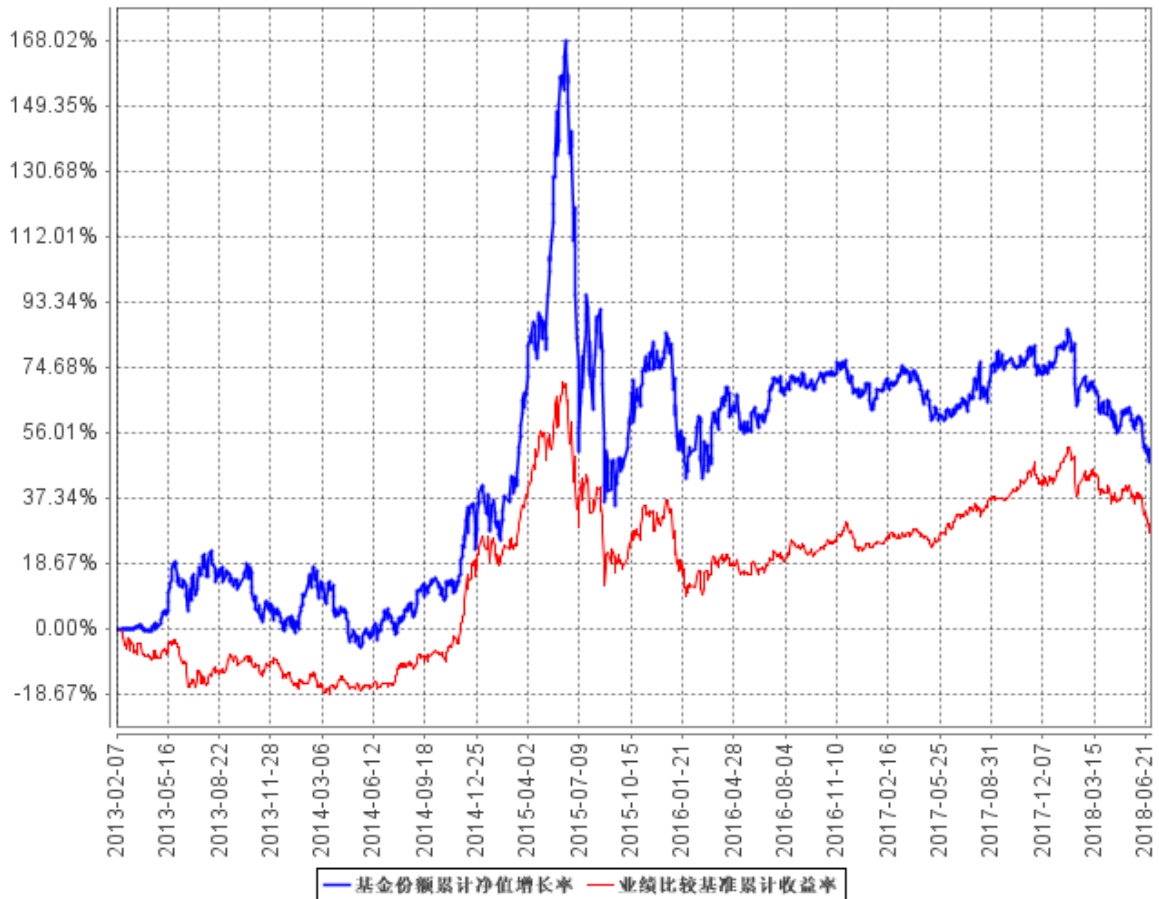
(一) 本基金合同生效日为2013年2月7日。基金合同生效以来(截至2018年6月30日)的投资业绩与同期基准的比较如下表所示:

阶段	净值增长率①	净值增长率标准差②	业绩比较基准收益率③	业绩比较基准收益率标准差④	①-③	②-④
20180101-20180630	-14.06%	0.99%	-8.73%	0.86%	-5.33%	0.13%
20170101-20171231	5.20%	0.80%	15.93%	0.48%	-10.73%	0.32%
20160101-20161231	-6.72%	1.45%	-7.71%	1.05%	0.99%	0.40%
20150101-20151231	29.52%	2.80%	7.91%	1.86%	21.61%	0.94%
20140101-20141231	34.48%	1.48%	40.69%	0.91%	-6.21%	0.57%
20130207-20131231	3.10%	1.25%	-12.33%	1.05%	15.43%	0.20%
20130207-20180630	51.46%	1.65%	29.98%	1.14%	21.48%	0.51%

(二) 自基金合同生效以来基金累计净值增长率变动及其与同期业绩比较基准收益率变动的比较

(2013年2月7日-2018年6月30日)

基金份额累计净值增长率与同期业绩比较基准收益率的历史走势对比图



注：1、本基金基金合同于 2013 年 2 月 7 日正式生效。本基金自 2015 年 8 月 7 日起变更为混合型基金。

2、本基金的建仓期为六个月。建仓期满，基金投资组合各项比例符合基金合同的约定。本基金将基金资产的 60%-95%投资于股票，固定收益类证券投资比例为基金资产的 0%-35%，现金或者到期日在一年以内的政府债券的投资比例不低于基金资产净值的 5%，权证投资比例为基金资产净值的 0%-3%。本基金投资于现代服务业相关上市公司的比例不低于股票投资资产的 80%。

## 十四、费用概览

### (一) 与基金运作有关的费用

#### 1、基金管理人的管理费

本基金的管理费按前一日基金资产净值的 1.5 % 年费率计提。管理费的计算方法如下：

$$H = E \times 1.5\% \div \text{当年天数}$$

H 为每日应计提的基金管理费

E 为前一日的基金资产净值

基金管理费每日计算，逐日累计至每月月末，按月支付，由基金管理人向基金托管人发送基金管理费划款指令，基金托管人复核后于次月前 3 个工作日内从基金财产中一次性支付给基金管理人。若遇法定节假日、公休假等，支付日期顺延。

#### 2、基金托管人的托管费

本基金的托管费按前一日基金资产净值的 0.25% 的年费率计提。托管费的计算方法如下：

$$H = E \times 0.25\% \div \text{当年天数}$$

H 为每日应计提的基金托管费

E 为前一日的基金资产净值

基金托管费每日计算，逐日累计至每月月末，按月支付，由基金管理人向基金托管人发送基金托管费划款指令，基金托管人复核后于次月前 3 个工作日内从基金财产中一次性支取。若遇法定节假日、公休日等，支付日期顺延。

## (二) 与基金销售有关的费用

### 1、申购费

本基金的申购费用按照《销售费用管理规定》收取，本基金基金份额采用前端收费模式收取基金申购费用。在申购时收取的申购费称为前端申购费。费率按认购金额递减，申购费率具体如下表所示：

申购金额 (M)	申购费率
M < 100 万	1.50%
100 万 ≤ M < 500 万	1.20%
M ≥ 500 万	每笔 1000 元

### 2、赎回费

本基金的赎回费用由赎回基金份额的基金份额持有人承担，在基金份额持有人赎回基金份额时收取。赎回费率具体如下表所示：

持有时间	赎回费率
7 日以下	1.50%
7 日 (含 7 日) - 1 年以下	0.50%
1 年 (含 1 年) - 2 年	0.25%
2 年以上 (含 2 年)	0%

本基金收取的赎回费中不低于 25% 的部分归入基金财产，其余部分用于支付注册登记费等相关手续费。

3、基金管理人可以在基金合同约定的范围内调整申购费率和赎回费率或收费方式。费率如发生变更，基金管理人应在调整实施 2 个工作日前在至少一种中国证监会指定媒体上刊登公告。

4、基金管理人可以在不违背法律法规规定及基金合同约定的情形下根据市场情况制定基金促销计划，针对投资人定期或不定期地开展基金促销活动。在基金促销活动期间，按相关监管部门要求，履行必要手续后，基金管理人可以适当调低基金申购费率、赎回费率和转换费率，并在调整实施 2 日前在至少一种中国证监会指定媒体和基金管理人网站上刊登公告。

## 十五、对招募说明书更新部分的说明

本更新招募说明书依据《证券投资基金法》、《证券投资基金运作管理办法》、《证券投资基金销售管理办法》、《证券投资基金信息披露管理办法》、《证券投资基金信息披露内容与格式准则第 5 号〈基金招募说明书的内容与格式〉》等有关法律法

规及《泰信现代服务业混合型证券投资基金基金合同》的规定，结合泰信现代服务业混合型证券投资基金（以下简称“本基金”）近半年的投资经营情况，对 2018 年 3 月 22 日公告的《泰信现代服务业混合型证券投资基金更新招募说明书》的内容进行了必要的补充和更新。

具体情况说明如下：

1、在“重要提示”中明确了本次更新招募说明书更新内容的截止日期及有关财务数据的截止日期。

2、第三节“基金管理人”部分：

(1) 在“（一）基金管理人概况”部分，对公司正式员工人数、公司旗下基金及资产管理计划情况进行了更新。

(2) 在“（三）主要人员情况”部分，对公司董事、监事的任职信息进行了更新。

3、第四节“基金托管人”部分，对基金托管人的发展概况及托管业务经营情况进行了更新。

4、第五节“相关服务机构”部分，对本基金销售机构的信息进行了必要的更新。

5、第七节“基金的转换、非交易过户及转托管”部分，更新了截止 2018 年 8 月 7 日本基金定期定额投资、基金转换业务办理情况。

6、第八节“基金的投资”部分：

根据本基金 2018 年第 2 季度报告的相关内容，重新调整了“（八）基金投资组合报告”的内容（未经审计）。

7、第九节“基金的业绩”部分，修订了本基金自合同生效以来的投资业绩，该部分内容均按规定格式要求编制，并经基金托管人复核。

8、第二十一节“其他应披露事项”中，汇总了本报告期内已经披露的与本基金有关的公告信息。

泰信基金管理有限公司

2018 年 9 月 20 日