

泰达宏利港股通优选股票型证券投资基金 2018 年第 3 季度报告

2018 年 9 月 30 日

基金管理人：泰达宏利基金管理有限公司

基金托管人：中国银行股份有限公司

报告送出日期：2018 年 10 月 24 日

§ 1 重要提示

基金管理人的董事会及董事保证本报告所载资料不存在虚假记载、误导性陈述或重大遗漏，并对其内容的真实性、准确性和完整性承担个别及连带责任。

基金托管人中国银行股份有限公司根据本基金合同规定，于 2018 年 10 月 22 日复核了本报告中的财务指标、净值表现和投资组合报告等内容，保证复核内容不存在虚假记载、误导性陈述或者重大遗漏。

基金管理人承诺以诚实信用、勤勉尽责的原则管理和运用基金资产，但不保证基金一定盈利。

基金的过往业绩并不代表其未来表现。投资有风险，投资者在作出投资决策前应仔细阅读本基金的招募说明书及其更新。

本报告财务资料未经审计。

本报告期为 2018 年 7 月 1 日起至 2018 年 9 月 30 日止。

§2 基金产品概况

基金简称	泰达宏利港股通股票
交易代码	004482
基金运作方式	契约型开放式
基金合同生效日	2017 年 5 月 17 日
报告期末基金份额总额	43,996,220.03 份
投资目标	在严格控制风险的前提下，把握港股通及后续资本市场开放政策带来的机会，挖掘港股及 A 股市场的优质公司，力争为投资者获取超越业绩比较基准的收益。
投资策略	本基金将通过全球宏观经济发展态势、区域经济发展情况、微观经济运行环境等可能影响内地及香港证券市场的重要因素的研究和预测，利用数量模型工具，分析和比较股票、货币市场工具等不同金融工具的风险收益特征，并以此为依据，对基金整体资产配置比例进行确定。同时，本基金将定期，或由于宏观经济重大变化不定期地进行资产配置比例调整，以保持基金资产配置的有效性。
业绩比较基准	恒生指数收益率（经人民币汇率调整）×95%+人民币活期存款利率×5%。
风险收益特征	本基金属于股票型基金，风险与收益高于混合型基金、债券型基金与货币市场基金，属于较高风险、较高收益的产品。

基金管理人	泰达宏利基金管理有限公司	
基金托管人	中国银行股份有限公司	
下属分级基金的基金简称	泰达宏利港股通股票 A	泰达宏利港股通股票 C
下属分级基金的交易代码	004482	004483
报告期末下属分级基金的份额总额	36,696,581.45 份	7,299,638.58 份

§3 主要财务指标和基金净值表现

3.1 主要财务指标

单位：人民币元

主要财务指标	报告期（2018年7月1日—2018年9月30日）	
	泰达宏利港股通股票 A	泰达宏利港股通股票 C
1. 本期已实现收益	1,328,361.37	252,762.51
2. 本期利润	-1,444,309.80	-256,808.54
3. 加权平均基金份额本期利润	-0.0389	-0.0352
4. 期末基金资产净值	41,749,694.53	8,224,866.47
5. 期末基金份额净值	1.1377	1.1267

注：1. 本期已实现收益指基金本期利息收入、投资收益、其他收入（不含公允价值变动收益）扣除相关费用后的余额，本期利润为本期已实现收益加上本期公允价值变动收益。

2. 所述基金业绩指标不包括持有人认购或交易基金的各项费用，计入费用后实际收益水平要低于所列数字。

3.2 基金净值表现

3.2.1 本报告期基金份额净值增长率及其与同期业绩比较基准收益率的比较

泰达宏利港股通股票 A

阶段	净值增长率①	净值增长率标准差②	业绩比较基准收益率③	业绩比较基准收益率标准差④	①—③	②—④
过去三个月	-3.27%	1.37%	0.18%	1.00%	-3.45%	0.37%

泰达宏利港股通股票 C

阶段	净值增长率①	净值增长率标准差②	业绩比较基准收益率③	业绩比较基准收益率标准差④	①—③	②—④
过去三个月	-3.31%	1.37%	0.18%	1.00%	-3.49%	0.37%

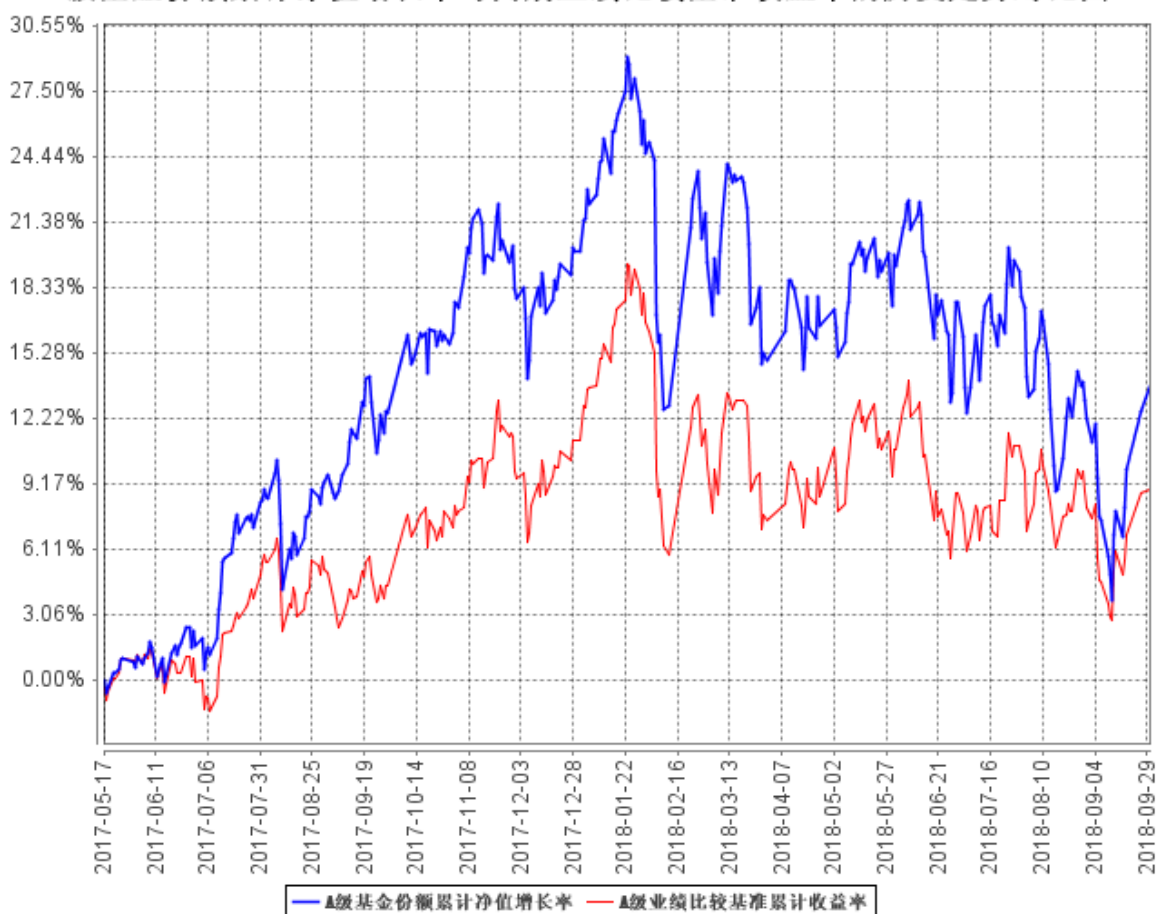
注：本基金的业绩比较基准：恒生指数收益率（经人民币汇率调整）×95%+人民币活期存款利率

×5%。

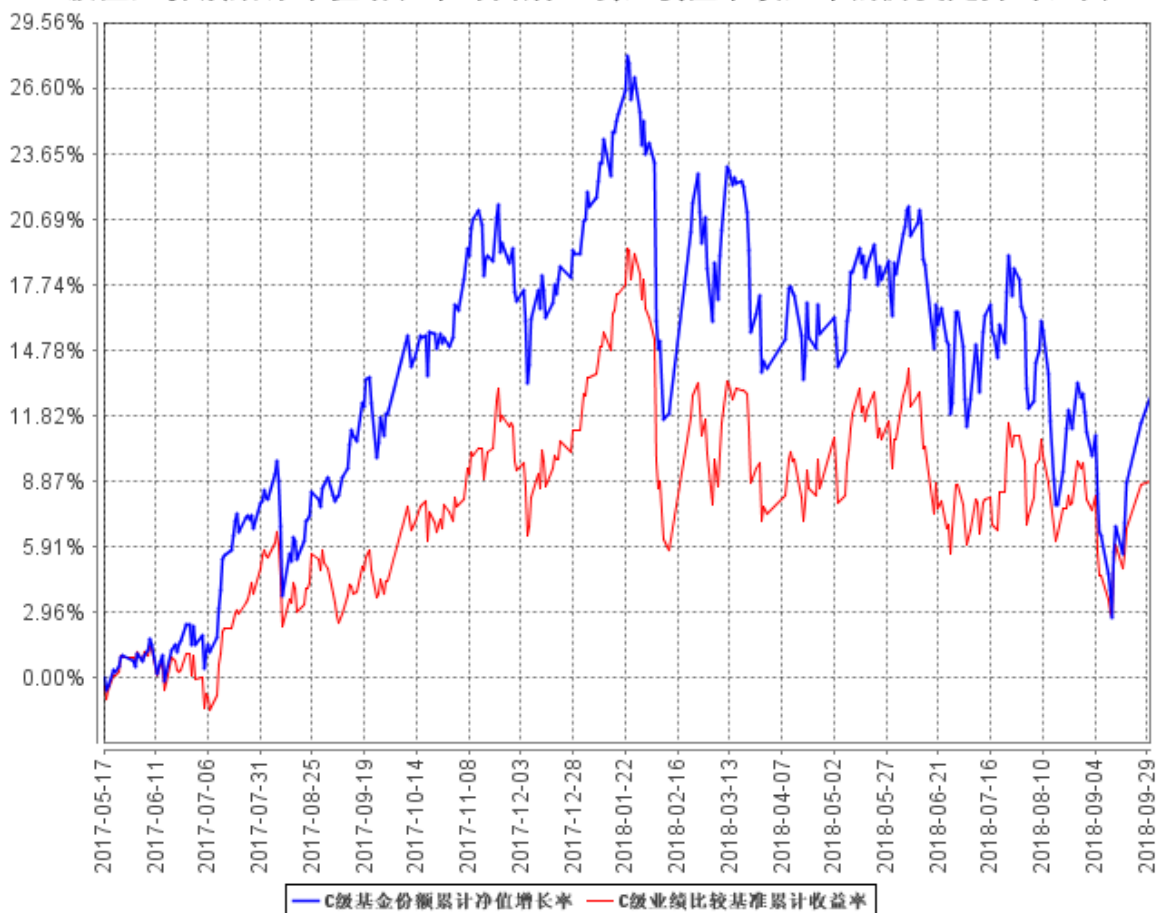
本基金为通过港股通机制投资于香港证券市场的股票型基金，恒生指数是香港市场存在历史最悠久的指数，是反映香港股票市场表现最具有代表性的综合指标，自推出至今一直获广泛使用。本基金管理人认为，以“恒生指数收益率（经人民币汇率调整）×95%+人民币同期活期存款利率×5%”作为本基金的业绩比较基准，能够使本基金持有人理性判断本基金产品的风险收益特征。

3.2.2 自基金合同生效以来基金累计净值增长率变动及其与同期业绩比较基准收益率变动的比较

A级基金份额累计净值增长率与同期业绩比较基准收益率的历史走势对比图



C级基金份额累计净值增长率与同期业绩比较基准收益率的历史走势对比图



注：本基金在建仓期结束时及截止报告期末各项投资比例已达到基金合同规定的比例要求。

§4 管理人报告

4.1 基金经理（或基金经理小组）简介

姓名	职务	任本基金的基金经理期限		证券从业年限	说明
		任职日期	离任日期		
李安杰	本基金基金经理	2017年5月17日	-	10	台湾成功大学财务金融硕士；CFA；2008年7月至2014年4月，就职于国泰人寿保险股份有限公司，负责海外债券投资；2014年5月至2016年1月，就职于国泰证券投资信托股份有限公司，担任台湾地区国泰投信-新兴市场高收益债基金经理；2016年2月加盟泰达宏利基金管理有限公司国际业务部，现

					任基金经理；具有 10 年证券投资管理经验，具有基金从业资格。
师婧	本基金基金经理	2017 年 12 月 25 日	-	8	新加坡南洋理工大学理学硕士；2010 年 7 月至 2017 年 9 月，任职于新加坡辉立资本集团旗下的辉立证券，其中 2010 年 7 月至 2015 年 6 月担任高级全球股票交易员，负责参与全球 20 个国家和地区的股票交易；2015 年 7 月至 2017 年 9 月担任基金组合经理，主要负责中国香港地区以及亚洲二级市场的投资和全球大类资产的配置投资管理工作；2017 年 9 月加入泰达宏利基金管理有限公司，任职于国际业务部，先后担任基金经理助理、基金经理等职；具有 8 年证券投资管理经验，具有基金从业资格。

注：证券从业的含义遵从行业协会《证券业从业人员资格管理办法》的相关规定。表中的任职日期和离任日期均指公司相关公告中披露的日期。

4.2 管理人对报告期内本基金运作遵规守信情况的说明

本报告期内，本基金管理人严格遵守相关法律法规以及基金合同的约定，本基金运作整体合法合规，没有出现损害基金份额持有人利益的行为。

4.3 公平交易专项说明

4.3.1 公平交易制度的执行情况

本基金管理人建立了公平交易制度和流程，并严格执行制度的规定。在投资管理活动中，本基金管理人公平对待不同投资组合，确保各投资组合在获得投资信息、投资建议和投资决策方面享有平等机会；严格执行投资管理职能和交易执行职能的隔离；在交易环节实行集中交易制度，并确保公平交易可操作、可评估、可稽核、可持续；交易部运用交易系统中设置的公平交易功能并按照时间优先、价格优先的原则严格执行所有指令；对于部分债券一级市场申购、非公开发行股票申购等以公司名义进行的交易，交易部按照价格优先、比例分配的原则对交易结果进行分配，确保各投资组合享有公平的投资机会。风险管理部事后对本报告期的公平交易执行情况进行数量

统计、分析。在本报告期内，未发现利益输送、不公平对待不同投资组合的情况。

4.3.2 异常交易行为的专项说明

本基金管理人建立了异常交易的监控与报告制度，对异常交易行为进行事前、事中和事后的监控，风险管理部定期对各投资组合的交易行为进行分析评估，向公司风险控制委员会提交公募基金和特定客户资产组合的交易行为分析报告。在本报告期内，本基金管理人旗下所有投资组合的同日反向交易成交较少的单边交易量均不超过该证券当日成交量的 5%，在本报告期内也未发生因异常交易而受到监管机构的处罚情况。

4.4 报告期内基金投资策略和运作分析

2018 第三季度，外围贸易战和人民币兑美元的贬值是主导香港市场波动的主要因素。中兴事件在三季度落地，中美双方签署和解协议，带动半导体板块的上行。地缘政治在三季度也有所缓解，美朝会谈的顺利结束，使得避险资产短暂回落。三季度贸易战继续影响市场，美国对中国商品的征税范围由之前的 500 亿继续扩大，并对另外的 2000 亿美元商品制定征税清单。美联储 6 月和 9 月加息楔子均落地并认为经济向好保持鹰派观点，亚洲市场和货币受到强美元和美元资产的挤出效应，均有较大跌幅，香港市场避险情绪提升。三季度人民币兑美元贬值幅度约 6.9% 左右，为抑制人民币继续大幅贬值，8 月底人民币兑美元加入“逆周期因子”，同时国内为应对经济下行等因素下调银行准备金保持市场宽信用的环境。港股中报在 8 月集体发放，以腾讯为首的 TMT 行业由于政府对于游戏版号发放的放缓使得行业受挫，从 ROE 角度，香港本地地产，石油等板块有所提升。

泰达宏利港股通基金 A，发行以来回报率为 12.58%。年初至今恒生指数（港币计价）跌 7.12%，（人民币计价）跌 2.11%，组合在第三季度表现相对落后。原因在于低配了能源和电信服务板块，多配了信息技术和非必需消费品。第三季度由于腾讯游戏部分的拖累使得腾讯半年报盈利下降，医药和教育板块在三季度也有整体的回调，都对组合产生负回报。但我们认为组合中特别是在 TMT 的持股估值已经较低，组合所配行业长期具有提升空间和配置价值，特别是具有相对稳定现金流的行业和高新技术行业在情绪面缓解后将回归价值层面，估值也将有所提升。截至 9 月底，港股恒生指数的估值约 10 倍左右低于 10 年平均值 12.2 倍。

4.5 报告期内基金的业绩表现

截至本报告期末泰达宏利港股通股票 A 基金份额净值为 1.1377 元，本报告期基金份额净值增长率为-3.27%；截至本报告期末泰达宏利港股通股票 C 基金份额净值为 1.1267 元，本报告期基金份额净值增长率为-3.31%；同期业绩比较基准收益率为 0.18%。

4.6 报告期内基金持有人数或基金资产净值预警说明

- 1、报告期内本基金未出现连续 20 个工作日基金份额持有人数量低于 200 人的情形；
- 2、报告期内，本基金存在连续超过 20 个工作日但不满 60 个工作日基金资产净值低于 5000 万元的情形。

§5 投资组合报告

5.1 报告期末基金资产组合情况

序号	项目	金额（元）	占基金总资产的比例（%）
1	权益投资	46,226,027.07	92.08
	其中：股票	46,226,027.07	92.08
2	基金投资	-	-
3	固定收益投资	-	-
	其中：债券	-	-
	资产支持证券	-	-
4	贵金属投资	-	-
5	金融衍生品投资	-	-
6	买入返售金融资产	-	-
	其中：买断式回购的买入返售金融资产	-	-
7	银行存款和结算备付金合计	3,877,926.69	7.72
8	其他资产	100,096.46	0.20
9	合计	50,204,050.22	100.00

注：上表权益投资中通过深港通交易机制投资的港股公允价值为 46,226,027.07，占基金资产净值比例为 92.50%。

5.2 报告期末按行业分类的股票投资组合

5.2.1 报告期末按行业分类的境内股票投资组合

本基金本报告期末未持有境内股票。

5.2.2 报告期末按行业分类的港股通投资股票投资组合

行业类别	公允价值（人民币）	占基金资产净值比例（%）
A 基础材料	-	-
B 消费者非必需品	4,844,503.13	9.69
C 消费者常用品	-	-
D 能源	1,807,927.67	3.62

E 金融	19,568,777.77	39.16
F 医疗保健	2,090,268.43	4.18
G 工业	5,433,541.66	10.87
H 信息技术	4,653,703.57	9.31
I 通信服务	6,141,206.25	12.29
J 公用事业	785,249.78	1.57
K 房地产	900,848.81	1.80
合计	46,226,027.07	92.50

注：以上分类采用全球行业分类标准（GICS）。

5.3 报告期末按公允价值占基金资产净值比例大小排序的前十名股票投资明细

序号	股票代码	股票名称	数量（股）	公允价值（元）	占基金资产净值比例（%）
1	00700	腾讯控股	15,800	4,493,517.47	8.99
2	00005	汇丰控股	53,200	3,239,483.13	6.48
3	00939	建设银行	516,000	3,105,730.73	6.21
4	01398	工商银行	599,000	3,014,955.09	6.03
5	01299	友邦保险	41,400	2,546,452.11	5.10
6	00388	香港交易所	10,800	2,128,775.04	4.26
7	01316	耐世特	167,000	1,822,200.46	3.65
8	02883	中海油田服务	242,000	1,807,927.67	3.62
9	01970	IMAX CHINA	94,000	1,647,688.78	3.30
10	01988	民生银行	303,600	1,552,157.88	3.11

5.4 报告期末按债券品种分类的债券投资组合

本基金本报告期末未持有债券投资。

5.5 报告期末按公允价值占基金资产净值比例大小排序的前五名债券投资明细

本基金本报告期末未持有债券投资。

5.6 报告期末按公允价值占基金资产净值比例大小排序的前十名资产支持证券投资 明细

本基金本报告期末未持有资产支持证券。

5.7 报告期末按公允价值占基金资产净值比例大小排序的前五名贵金属投资明细

本基金本报告期末未持有贵金属。

5.8 报告期末按公允价值占基金资产净值比例大小排序的前五名权证投资明细

本基金本报告期末未持有权证。

5.9 报告期末本基金投资的股指期货交易情况说明

5.9.1 报告期末本基金投资的股指期货持仓和损益明细

本基金本报告期末无股指期货持仓和损益明细。

5.9.2 本基金投资股指期货的投资政策

本基金本报告期末投资于股指期货。该策略符合基金合同的规定。

5.10 报告期末本基金投资的国债期货交易情况说明

5.10.1 本期国债期货投资政策

本基金本报告期末投资于国债期货。该策略符合基金合同的规定。

5.10.2 报告期末本基金投资的国债期货持仓和损益明细

本基金本报告期末无国债期货持仓和损益明细。

5.10.3 本期国债期货投资评价

本基金本报告期没有投资国债期货。

5.11 投资组合报告附注

5.11.1

报告期内基金投资的前十名证券的发行主体未出现被监管部门立案调查的情况，在报告编制日前一年内未受到公开谴责、处罚。

5.11.2

基金投资的前十名股票均未超出基金合同规定的备选股票库。

5.11.3 其他资产构成

序号	名称	金额（元）
1	存出保证金	-
2	应收证券清算款	-
3	应收股利	99,381.17
4	应收利息	715.29
5	应收申购款	-
6	其他应收款	-
7	待摊费用	-
8	其他	-
9	合计	100,096.46

5.11.4 报告期末持有的处于转股期的可转换债券明细

本基金本报告期末未持有处于转股期的可转换债券。

5.11.5 报告期末前十名股票中存在流通受限情况的说明

本基金本报告期末前十名股票中未存在流通受限情况。

5.11.6 投资组合报告附注的其他文字描述部分

由于四舍五入的原因，分项之和与合计项之间可能存在尾差。

§6 开放式基金份额变动

单位：份

项目	泰达宏利港股通股票 A	泰达宏利港股通股票 C
报告期期初基金份额总额	37,986,762.17	7,206,726.95
报告期期间基金总申购份额	1,875,654.83	1,247,004.41
减：报告期期间基金总赎回份额	3,165,835.55	1,154,092.78
报告期期间基金拆分变动份额（份额减少以“-”填列）	-	-
报告期期末基金份额总额	36,696,581.45	7,299,638.58

§7 基金管理人运用固有资金投资本基金情况

7.1 基金管理人持有本基金份额变动情况

本基金的管理人在本报告期内未发生持有本基金份额变动的情况。

7.2 基金管理人运用固有资金投资本基金交易明细

本基金的管理人在本报告期内未运用固有资金投资本基金。

§8 影响投资者决策的其他重要信息

8.1 报告期内单一投资者持有基金份额比例达到或超过 20%的情况

投资者类别	报告期内持有基金份额变化情况					报告期末持有基金情况	
	序号	持有基金份额比例达到或者超过 20%的时间区间	期初份额	申购份额	赎回份额	持有份额	份额占比
机构	1	20180701-20180930	9,316,127.83	-	-	9,316,127.83	21.17%

产品特有风险

报告期内，本基金存在单一投资者持有基金份额比例达到或超过基金总份额 20%的情况，易发生巨额赎回的情况，存在基金资产无法以合理价格及时变现以支付投资者赎回款的风险，以及基金份额净值出现大幅波动的风险。

注：报告期内，申购份额含红利再投资份额。

8.2 影响投资者决策的其他重要信息

本公司于 2018 年 9 月 27 日发布《泰达宏利基金管理有限公司关于变更高级管理人员的公告》，聘任刘晓玲女士为公司副总经理。

§9 备查文件目录

9.1 备查文件目录

- 1、中国证监会批准泰达宏利港股通优选股票型证券投资基金设立的文件；
- 2、《泰达宏利港股通优选股票型证券投资基金基金合同》；
- 3、《泰达宏利港股通优选股票型证券投资基金托管协议》；
- 4、《泰达宏利港股通优选股票型证券投资基金招募说明书》；
- 5、基金管理人业务资格批件、营业执照；
- 6、基金托管人业务资格批件、营业执照；
- 7、中国证监会要求的其他文件。

9.2 存放地点

基金管理人和基金托管人的住所。

9.3 查阅方式

投资人可通过指定信息披露报纸（《中国证券报》、《证券时报》）或登录基金管理人互联网网址（<http://www.mfcteda.com>）查阅。

泰达宏利基金管理有限公司

2018 年 10 月 24 日