

# 中邮核心成长混合型证券投资基金 2018 年第 3 季度报告

2018 年 9 月 30 日

基金管理人：中邮创业基金管理股份有限公司

基金托管人：中国农业银行股份有限公司

报告送出日期：2018 年 10 月 24 日

## § 1 重要提示

基金管理人的董事会及董事保证本报告所载资料不存在虚假记载、误导性陈述或重大遗漏，并对其内容的真实性、准确性和完整性承担个别及连带责任。

基金托管人中国农业银行股份有限公司根据本基金合同规定，于 2018 年 10 月 23 日复核了本报告中的财务指标、净值表现和投资组合报告等内容，保证复核内容不存在虚假记载、误导性陈述或者重大遗漏。

基金管理人承诺以诚实信用、勤勉尽责的原则管理和运用基金资产，但不保证基金一定盈利。

基金的过往业绩并不代表其未来表现。投资有风险，投资者在做出投资决策前应仔细阅读本基金的招募说明书。

本季度报告的财务资料未经审计。

本报告期自 2018 年 07 月 01 日起至 2018 年 09 月 30 日止。

## §2 基金产品概况

基金简称	中邮核心成长混合
交易代码	590002
基金运作方式	契约型开放式
基金合同生效日	2007 年 8 月 17 日
报告期末基金份额总额	8,791,404,125.75 份
投资目标	以追求长期资本增值为目的，通过投资于具有核心竞争力且能保持持续增长的企业，在充分控制风险的前提下，分享中国经济快速增长的成果和实现基金资产的长期稳定增值。
投资策略	<p>本基金在投资策略上充分体现“核心”与“成长”相结合的主线。</p> <p>“核心”体现在通过自上而下的研究，寻找促使宏观经济及产业政策、行业及市场演化的核心驱动因素，把握上述方面未来变化的趋势；从公司治理、公司战略、比较优势等方面来把握公司核心竞争优势。</p> <p>“成长”主要是指通过建立成长性估值模型来分析评价公司的成长价值，并进行横向比较来发现具有持续成长优势的公司，从而达到精选个股的目的。</p> <p>1、资产配置策略</p> <p>本基金在构建和管理投资组合的过程中，主要采取“自上而下”为主的投资方法，做出资产配置及投资组合的构建，并根据宏观、产业景气、市场变化</p>

及时调整资产配置比例。

本基金采用战略性资产配置为主、战术性资产配置为辅的配置策略：战略性资产配置首先要确定各类资产的预期回报率和波动率，然后再按照要求对满足风险收益目标的资产进行混合；战术性资产配置增加了对市场短期趋势判断的重视，把握时机进行仓位调整和波段操作，一般用于短期的资产配置。

## 2、股票投资策略

### (1) 行业配置策略

本基金行业配置在资产配置的基础上，遵循自上而下方式。具体方法是：

基于全球视野下的产业周期的分析和判断

基于行业生命周期的分析

基于行业内产业竞争结构的分析

### (2) 个股选择策略

在选定的行业中，选择那些具有明显竞争优势、持续成长能力强且质量出色的企业。股票的选择和组合构建通过以下几个方面进行：

企业在行业中的地位和核心竞争力

根据迈克尔·波特的竞争理论，本基金重点投资那些拥有特定垄断资源或不可替代性技术或资源优势，具有较高进入壁垒或者较强定价能力，具有核心竞争力的行业。

高成长性

对每一个行业，分析其所处的生命周期阶段。本基金将重点投资处于成长期的行业，对这些行业给予相对较高估值。

企业的质量

本基金认为，只有注重企业成长的质量和综合治理能力才能准确发掘公司的内在价值，降低投资风险。

本基金认为，通过上面核心竞争力、成长性和企业质量三个方面的综合评价而选择出的企业将会充分反映本基金“核心成长”的投资理念，同时再辅以科学、全面的风险控制，可以有效保障本基金实现长期稳定增值的投资目标。

## 3、债券投资策略

### (1) 久期管理

久期管理是债券组合管理的核心环节，是提高收益、控制风险的有效手段。

### (2) 期限结构配置

本基金将在确定组合久期后，结合收益率曲线变化的预测，进行期限结构的配置。主要的配置方式有：梯形组合、哑铃组合、子弹组合。

### (3) 确定类属配置

	<p>类属配置主要体现在对不同类型债券的选择，实现债券组合收益的优化。</p> <p>(4) 个债选择</p> <p>本基金在综合考虑上述配置原则基础上，通过对个体券种的价值分析，重点考察各券种的收益率、流动性、信用等级，选择相应的最优投资对象。</p> <p>4、权证投资策略</p> <p>本基金将因为上市公司进行股权分置改革、或增发、配售等原因被动获得权证，或者在进行套利交易、避险交易等情形下主动投资权证。本基金进行权证投资时，运用数量化期权定价模型，确定其合理内在价值，从而构建套利交易或避险交易组合。</p>
业绩比较基准	本基金的整体业绩比较基准构成为：沪深 300 指数×80%+中国债券总指数×20%
风险收益特征	本基金为混合型基金，其预期风险与预期收益高于债券型基金和货币市场基金，低于股票型基金，属于证券投资基金中的中等风险品种。
基金管理人	中邮创业基金管理股份有限公司
基金托管人	中国农业银行股份有限公司

### §3 主要财务指标和基金净值表现

#### 3.1 主要财务指标

单位：人民币元

主要财务指标	报告期（2018年7月1日—2018年9月30日）
1. 本期已实现收益	-197,146,363.93
2. 本期利润	-364,406,108.84
3. 加权平均基金份额本期利润	-0.0410
4. 期末基金资产净值	4,835,792,860.23
5. 期末基金份额净值	0.5501

注：1. 本期已实现收益指基金本期利息收入、投资收益、其他收入（不含公允价值变动收益）扣除相关费用后的余额，本期利润为本期已实现收益加上本期公允价值变动收益。2. 所述基金业绩指标不包括持有人认购或交易基金的各项费用，计入费用后实际收益水平要低于所列数字。

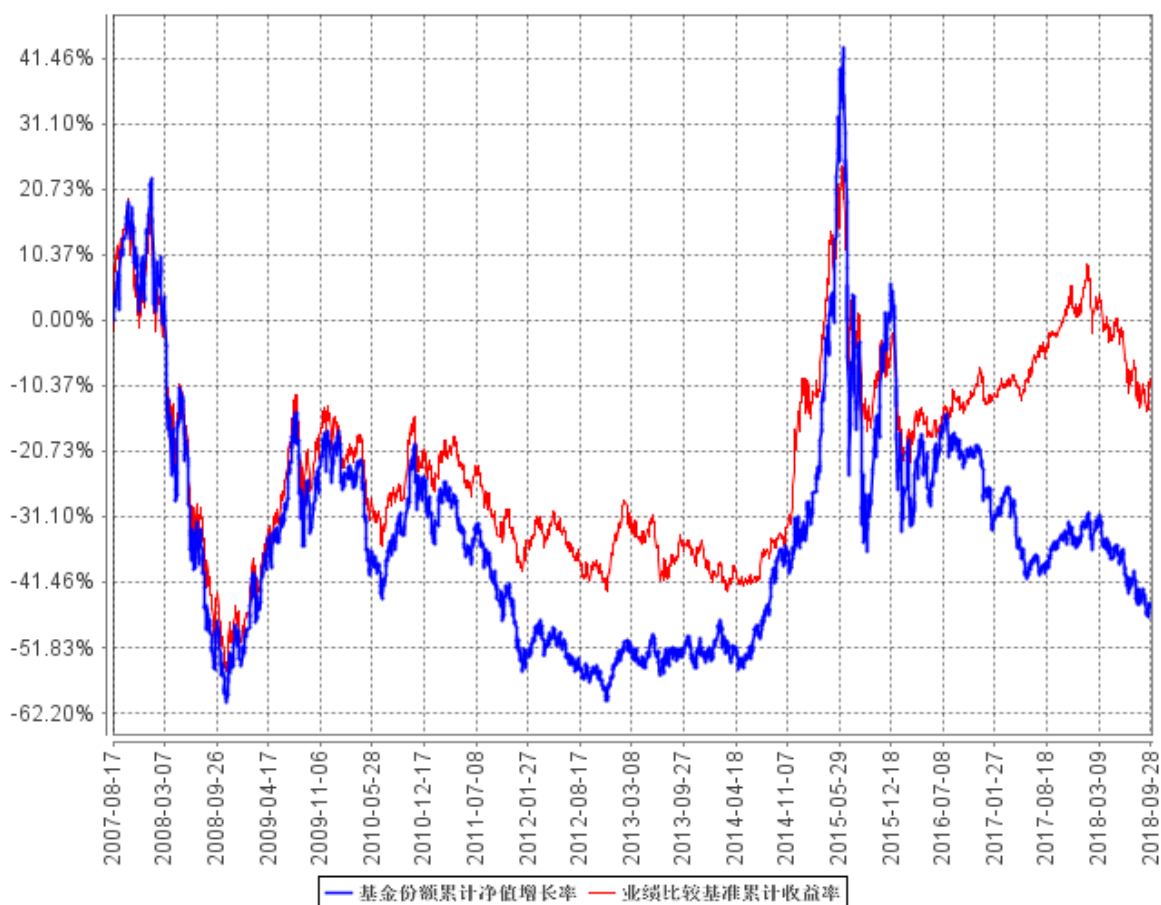
#### 3.2 基金净值表现

### 3.2.1 本报告期基金份额净值增长率及其与同期业绩比较基准收益率的比较

阶段	净值增长率 ①	净值增长率 标准差②	业绩比较基 准收益率③	业绩比较基准 收益率标准差 ④	①—③	②—④
过去三个月	-6.97%	1.14%	-1.35%	1.08%	-5.62%	0.06%

### 3.2.2 自基金合同生效以来基金累计净值增长率变动及其与同期业绩比较基准收益率变动的比较

基金份额累计净值增长率与同期业绩比较基准收益率的历史走势对比图



注：按相关法规规定，本基金自基金合同生效日起 6 个月内为建仓期。报告期内本基金的各项投资比例符合基金合同的有关约定。

## §4 管理人报告

### 4.1 基金经理（或基金经理小组）简介

姓名	职务	任本基金的基金经理期限		证券从业年限	说明
		任职日期	离任日期		
刘田	基金经理	2015 年 12 月 24 日	-	6 年	经济学硕士，曾任北京凯盛旭日电子科技有限公司销售工程师、中邮创业基金管理股份有限公司研究部研究员；现任中邮创业基金管理股份有限公司中邮核心成长混合型证券投资基金基金经理、中邮创新优势灵活配置混合型证券投资基金基金经理、中邮军民融合灵活配置混合型证券投资基金基金经理。
纪云飞	基金经理	2015 年 3 月 30 日	-	5 年	工学博士，曾担任首创证券有限责任公司证券投资总部总经理助理、中邮创业基金管理股份有限公司行业研究员、基金经理助理；现担任中邮创业基金管理股份有限公司中邮核心优选混合型证券投资基金、中邮核心成长混合型证券投资基金、中邮安泰双核混合型证券投资基金基金经理。

注：基金经理的任职日期及离任日期均依据基金成立日期或中国证券投资基金业协会下发的基金经理注册或变更等通知的日期。

证券从业的含义遵从行业协会《证券业从业人员资格管理办法》的相关规定。

## 4.2 管理人对报告期内本基金运作合规守信情况的说明

本报告期内，本基金管理人严格遵守了公平交易管理制度的规定，各基金在研究、投资、交易等各方面受到公平对待，确保各基金获得公平交易的机会。

本报告期内，本基金的投资决策、投资交易程序、投资权限等各方面均符合规定的要求；交易行为合法合规，未出现异常交易、操纵市场的现象；未发生内幕交易的情况；相关的信息披露真实、完整、准确、及时；基金各种账户类、申购赎回及其他交易类业务、注册登记业务均按规定的程序、规则进行，未出现重大违法违规或违反基金合同的行为。

## 4.3 公平交易专项说明

### 4.3.1 公平交易制度的执行情况

根据中国证监会颁布的《证券投资基金管理公司公平交易制度指导意见》，公司制定了《中邮基金公平交易管理制度》、《中邮基金投资管理制度》、《交易部管理制度》、《交易部申购业务管理细则》等一系列与公平交易相关制度体系，制度的范围包括境内上市股票、债券的一级市场申购、二级市场交易等所有投资管理活动，同时包括授权、研究分析、投资决策、交易执行、监控等投资管理活动相关的各个环节，形成了有效的公平交易执行体系。

公司建立了投资决策委员会领导下的投资决策及授权制度，以科学规范的投资决策体系，采用集中交易管理加强交易执行环节的内部控制，通过工作制度、流程和信息系统控制等手段保证公平交易原则得以实现；在确保各投资组合相对独立性的同时在获得投资信息、投资建议和实施投资决策方面享有公平的机会；通过信息系统对公平交易行为进行定期分析评估，发现异常情况，要求投资经理做出合理解释，并根据发现情况进一步完善公司相关公平交易制度，避免类似情况再次发生，最后妥善保存分析报告备查。从而确保整个业务环节对公平交易过程和结果控制的有效性。

本报告期内，本基金管理人公平交易制度得到良好的贯彻执行，未发现存在违反公平交易原则的情况。

### 4.3.2 异常交易行为的专项说明

报告期内未发现本基金存在异常交易行为。

报告期内，所有投资组合参与的交易所公开竞价同日反向交易成交较少的单边交易量未超过该证券当日成交量的 5%。

## 4.4 报告期内基金投资策略和运作分析

2018 年三季度中美贸易战持续发酵、欧洲经济增长疲弱、新兴市场货币暴跌，给全球经济

的复苏蒙上了一层阴影。目前受贸易战影响，欧洲主要国家经济景气度出现了回落趋势，中国经济在投资持续下滑和消费疲弱的情况下面临着较大压力，其他新兴市场国家在美元和原油同涨周期下也面临较大的货币贬值和财政压力，而美国经济在能源产业复苏下出现了一枝独秀的情况，然而美国消费与投资增长后劲不足，一旦出现油价下跌或者需求下滑，美国经济复苏也难以持续，全球经济复苏面临着较大风险。

考虑到短期市场情绪波动加剧，我们整体采取更加均衡的配置思路，在投资上更加聚焦于中长期确定性高、有国际竞争力的行业和企业上。同时从业绩增速和市场估值水平来看，市场目前仍处于不断磨底的过程中，受制于经济增速和资金供给，我们认为市场的估值水平难以有大的提升空间，所以在个股和行业选择过程中，我们加大了对估值、估值与业绩增速的匹配度等要求，增配了部分低估值高增速的行业和个股，减配了部分增速和估值不匹配的个股。

2018 年三季度我们的重点配置仍围绕全球经济复苏和中国经济转型升级，一方面我们继续配置受益于全球经济复苏和中国制造业转型升级的高端装备制造制造业，另一方面受益于政策面和经济面较强支撑的中高端消费板块也是我们重点配置的方向。

#### 4.5 报告期内基金的业绩表现

截至 2018 年 9 月 30 日，本基金份额净值为 0.5501 元，累计净值 0.5501 元。份额净值增长率为-6.97%，业绩比较基准增长率为-1.35%。

#### 4.6 报告期内基金持有人数或基金资产净值预警说明

本报告期内本基金持有人数或基金资产净值无预警的说明。

## §5 投资组合报告

### 5.1 报告期末基金资产组合情况

序号	项目	金额（元）	占基金总资产的比例（%）
1	权益投资	2,949,061,515.45	60.62
	其中：股票	2,949,061,515.45	60.62
2	基金投资	-	-
3	固定收益投资	-	-
	其中：债券	-	-
	资产支持证券	-	-
4	贵金属投资	-	-
5	金融衍生品投资	-	-
6	买入返售金融资产	-	-
	其中：买断式回购的买入返售	-	-



	金融资产		
7	银行存款和结算备付金合计	1,877,660,500.43	38.60
8	其他资产	37,787,766.54	0.78
9	合计	4,864,509,782.42	100.00

注：由于四舍五入的原因报告期末基金资产组合各项目公允价值占基金总资产的比例分项之和与合计可能有尾差。

## 5.2 报告期末按行业分类的股票投资组合

### 5.2.1 报告期末按行业分类的境内股票投资组合

代码	行业类别	公允价值（元）	占基金资产净值比例（%）
A	农、林、牧、渔业	-	-
B	采矿业	37,337,038.90	0.77
C	制造业	2,034,169,410.89	42.06
D	电力、热力、燃气及水生产和供应业	13,104,000.00	0.27
E	建筑业	-	-
F	批发和零售业	-	-
G	交通运输、仓储和邮政业	35,008,242.55	0.72
H	住宿和餐饮业	-	-
I	信息传输、软件和信息技术服务业	197,567,160.87	4.09
J	金融业	371,983,280.52	7.69
K	房地产业	142,727,344.92	2.95
L	租赁和商务服务业	68,612,126.93	1.42
M	科学研究和技术服务业	2,852,000.00	0.06
N	水利、环境和公共设施管理业	-	-
O	居民服务、修理和其他服务业	-	-
P	教育	45,700,909.87	0.95
Q	卫生和社会工作	-	-
R	文化、体育和娱乐业	-	-
S	综合	-	-
	合计	2,949,061,515.45	60.98

注：由于四舍五入的原因公允价值占基金资产净值的比例分项之和与合计可能有尾差。

### 5.2.2 报告期末按行业分类的港股通投资股票投资组合

本基金本报告期末未持有港股通投资股票。

## 5.3 报告期末按公允价值占基金资产净值比例大小排序的前十名股票投资明细

序号	股票代码	股票名称	数量（股）	公允价值（元）	占基金资产净值比例（%）
----	------	------	-------	---------	--------------

1	002340	格林美	54,736,841	270,673,678.55	5.60
2	601318	中国平安	3,600,000	246,600,000.00	5.10
3	000651	格力电器	6,000,000	241,200,000.00	4.99
4	002456	欧菲科技	16,874,547	227,637,639.03	4.71
5	002008	大族激光	4,962,430	210,258,159.10	4.35
6	300033	同花顺	5,091,179	175,798,410.87	3.64
7	600703	三安光电	8,439,570	138,071,365.20	2.86
8	002617	露笑科技	21,294,450	136,710,369.00	2.83
9	002475	立讯精密	8,499,874	131,068,057.08	2.71
10	600622	光大嘉宝	23,450,440	130,149,942.00	2.69

#### 5.4 报告期末按债券品种分类的债券投资组合

本报告期末本基金未持有债券。

#### 5.5 报告期末按公允价值占基金资产净值比例大小排序的前五名债券投资明细

本报告期末本基金未持有债券。

#### 5.6 报告期末按公允价值占基金资产净值比例大小排序的前十名资产支持证券投资 明细

本报告期末本基金未持有资产支持证券。

#### 5.7 报告期末按公允价值占基金资产净值比例大小排序的前五名贵金属投资明细

本报告期末本基金未持有贵金属投资。

#### 5.8 报告期末按公允价值占基金资产净值比例大小排序的前五名权证投资明细

本报告期末本基金未持有权证。

#### 5.9 报告期末本基金投资的股指期货交易情况说明

##### 5.9.1 报告期末本基金投资的股指期货持仓和损益明细

本报告期末本基金未持有股指期货。

##### 5.9.2 本基金投资股指期货的投资政策

根据基金合同中对投资范围的规定，本基金不参与股指期货的投资。

#### 5.10 报告期末本基金投资的国债期货交易情况说明

##### 5.10.1 本期国债期货投资政策

根据基金合同中对投资范围的规定，本基金不参与国债期货的投资。

##### 5.10.2 报告期末本基金投资的国债期货持仓和损益明细

本报告期末本基金未持有国债期货。

### 5.10.3 本期国债期货投资评价

本报告期末本基金未持有国债期货。

### 5.11 投资组合报告附注

#### 5.11.1

基金投资的前十名其他证券的发行主体没有被监管部门立案调查的，也没有在报告编制日前一年内受到公开谴责、处罚的情形。

#### 5.11.2

基金投资的前十名股票，均为基金合同规定备选股票库之内股票。

#### 5.11.3 其他资产构成

序号	名称	金额（元）
1	存出保证金	980,071.14
2	应收证券清算款	35,838,677.73
3	应收股利	-
4	应收利息	724,495.24
5	应收申购款	244,522.43
6	其他应收款	-
7	待摊费用	-
8	其他	-
9	合计	37,787,766.54

#### 5.11.4 报告期末持有的处于转股期的可转换债券明细

本报告期末本基金未持有的处于转股期的可转换债券。

#### 5.11.5 报告期末前十名股票中存在流通受限情况的说明

序号	股票代码	股票名称	流通受限部分的公允价值(元)	占基金资产净值比例(%)	流通受限情况说明
1	002340	格林美	270,673,678.55	5.60	非公开发行, 流通受限
2	002617	露笑科技	136,710,369.00	2.83	重大事项
3	600622	光大嘉宝	130,149,942.00	2.69	非公开发行, 流通受限

#### 5.11.6 投资组合报告附注的其他文字描述部分

无。

## §6 开放式基金份额变动

单位：份

报告期期初基金份额总额	9,304,507,661.87
报告期期间基金总申购份额	31,940,707.85
减：报告期期间基金总赎回份额	545,044,243.97
报告期期间基金拆分变动份额（份额减少以“-”填列）	-
报告期期末基金份额总额	8,791,404,125.75

## §7 基金管理人运用固有资金投资本基金情况

### 7.1 基金管理人持有本基金份额变动情况

单位：份

报告期期初管理人持有的本基金份额	2,137,475.38
报告期期间买入/申购总份额	-
报告期期间卖出/赎回总份额	-
报告期期末管理人持有的本基金份额	2,137,475.38
报告期期末持有的本基金份额占基金总份额比例（%）	0.02

注：本期无变动。

### 7.2 基金管理人运用固有资金投资本基金交易明细

本报告期内本基金管理人未运用固有资金投资本基金。

## §8 影响投资者决策的其他重要信息

### 8.1 报告期内单一投资者持有基金份额比例达到或超过 20%的情况

无。

### 8.2 影响投资者决策的其他重要信息

无。

## §9 备查文件目录

### 9.1 备查文件目录

1. 中国证监会批准中邮核心成长混合型证券投资基金募集的文件
2. 《中邮核心成长混合型证券投资基金基金合同》
3. 《中邮核心成长混合型证券投资基金托管协议》
4. 《中邮核心成长混合型证券投资基金招募说明书》
5. 基金管理人业务资格批件、营业执照
6. 基金托管人业务资格批件、营业执照
7. 报告期内基金管理人在指定报刊上披露的各项公告

### 9.2 存放地点

基金管理人或基金托管人的办公场所。

### 9.3 查阅方式

投资者可于营业时间查阅，或登陆基金管理人网站查阅。

投资者可在营业时间免费查阅。也可在支付工本费后，在合理时间内取得上述文件的复印件。

投资者对本报告书如有疑问，可咨询基金管理人中邮创业基金管理股份有限公司。

客户服务中心电话：010-58511618 400-880-1618

基金管理人网址：[www.postfund.com.cn](http://www.postfund.com.cn)

中邮创业基金管理股份有限公司

2018 年 10 月 24 日