

# 银河智联主题灵活配置混合型证券投资基金

## 2018 年第 3 季度报告

2018 年 9 月 30 日

基金管理人：银河基金管理有限公司

基金托管人：中国建设银行股份有限公司

报告送出日期：2018 年 10 月 24 日

## § 1 重要提示

基金管理人的董事会及董事保证本报告所载资料不存在虚假记载、误导性陈述或重大遗漏，并对其内容的真实性、准确性和完整性承担个别及连带责任。

基金托管人中国建设银行股份有限公司根据本基金合同规定，于 2018 年 10 月 22 日复核了本报告中的财务指标、净值表现和投资组合报告等内容，保证复核内容不存在虚假记载、误导性陈述或者重大遗漏。

基金管理人承诺以诚实信用、勤勉尽责的原则管理和运用基金资产，但不保证基金一定盈利。

基金的过往业绩并不代表其未来表现。投资有风险，投资者在作出投资决策前应仔细阅读本基金的招募说明书。

本报告中财务资料未经审计。

本报告期自 2018 年 7 月 1 日起至 9 月 30 日止。

## §2 基金产品概况

基金简称	银河智联混合
场内简称	-
交易代码	519644
前端交易代码	-
后端交易代码	-
基金运作方式	契约型开放式
基金合同生效日	2015 年 12 月 17 日
报告期末基金份额总额	178,279,064.25 份
投资目标	本基金在合理控制风险的前提下，在深入的基本面研究的基础上，通过灵活的资产配置、策略配置与严谨的风险管理，追求实现基金资产持续稳定增值的前提下，力求获取超额收益。
投资策略	本基金通过对本基金定义的智联主题领域相关行业及其子行业的精选以及对行业内相关股票的深入分析，挖掘该类型股票的投资价值。
业绩比较基准	本基金的业绩比较基准为：中证 800 指数收益率 × 70% + 上证国债指数收益率 × 30%
风险收益特征	本基金为权益类资产主要投资于智联主题的混合基金，属于证券投资基金中预期风险与预期收益中等的投资品种，其风险收益水平高于货币基金和债券型基金，低于股票型基金。
基金管理人	银河基金管理有限公司

基金托管人	中国建设银行股份有限公司
-------	--------------

### §3 主要财务指标和基金净值表现

#### 3.1 主要财务指标

单位：人民币元

主要财务指标	报告期（2018年7月1日—2018年9月30日）
1. 本期已实现收益	-5,244,675.11
2. 本期利润	-11,963,959.08
3. 加权平均基金份额本期利润	-0.0668
4. 期末基金资产净值	159,298,617.73
5. 期末基金份额净值	0.894

注：1、本期已实现收益是指基金本期利息收入、投资收益、其他收入（不含公允价值变动收益）

扣除相关费用后的余额，本期利润为本期已实现收益加上本期公允价值变动收益；

2、上述基金业绩指标不包括持有人认购或交易基金的各项费用，计入费用后实际收益水平要低于所列数字。

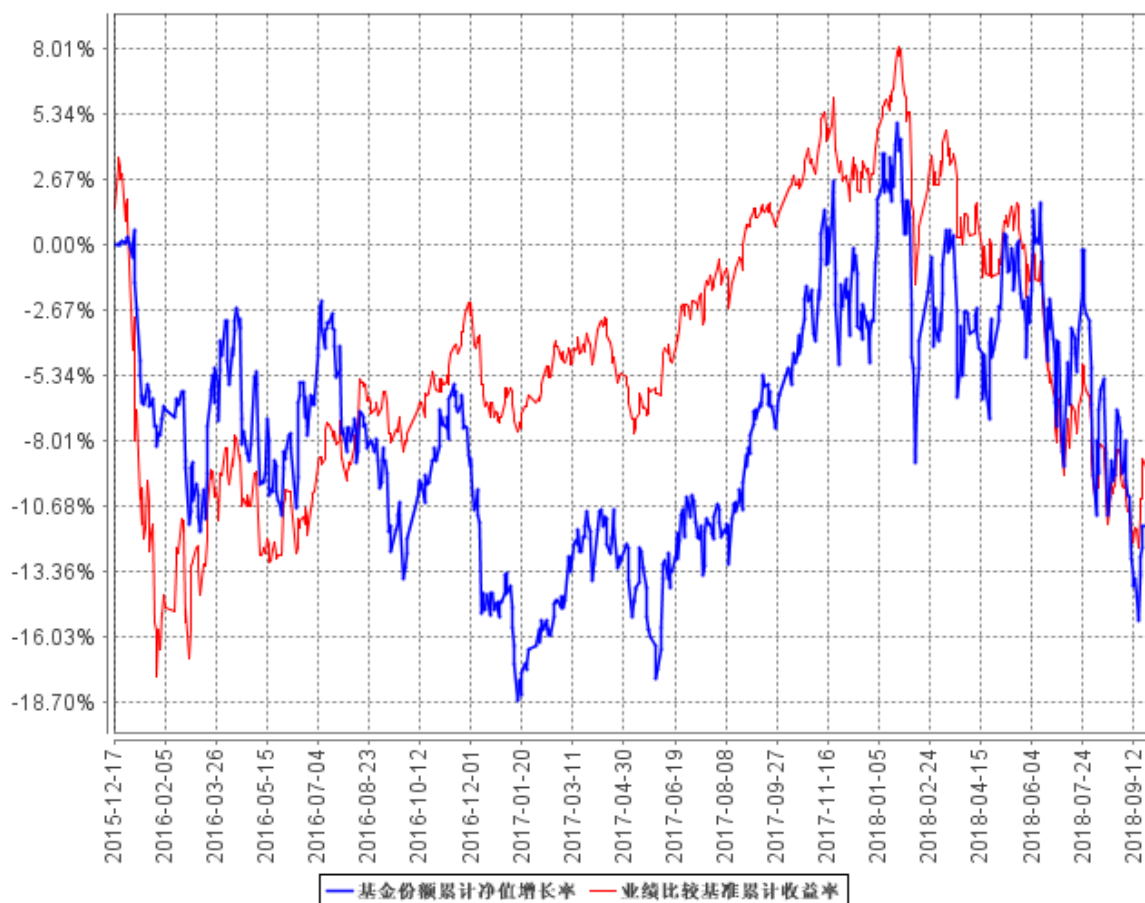
#### 3.2 基金净值表现

##### 3.2.1 本报告期基金份额净值增长率及其与同期业绩比较基准收益率的比较

阶段	净值增长率 ①	净值增长率 标准差②	业绩比较基 准收益率③	业绩比较基准 收益率标准差 ④	①-③	②-④
过去三个月	-6.88%	1.46%	-2.12%	0.92%	-4.76%	0.54%

### 3.2.2 自基金合同生效以来基金累计净值增长率变动及其与同期业绩比较基准收益率变动的比较

基金份额累计净值增长率与同期业绩比较基准收益率的历史走势对比图



### 3.3 其他指标

注：无。

## §4 管理人报告

### 4.1 基金经理（或基金经理小组）简介

姓名	职务	任本基金的基金经理期限		证券从业年限	说明
		任职日期	离任日期		
神玉飞	基金经理	2015 年 12 月 17 日	-	10	中共党员，博士研究生学历，10 年证券从业经历。2007 年 9 月

					加入银河基金管理有 限公司，曾担任宏观 策略研究员、行业研 究员、基金经理助理 等职，期间主要从事 宏观策略行业研究和 股票投资策略研究工 作。2015 年 12 月起 担任银河智联主题灵 活配置混合型证券投 资基金的基金经理， 2017 年 7 月起担任银 河研究精选混合型证 券投资基金的基金经 理。
--	--	--	--	--	--

注：1、上表中任职日期为基金合同生效之日。

2、证券从业年限按其从事证券相关行业的从业经历累计年限计算。

#### 4.2 管理人对报告期内本基金运作合规守信情况的说明

本报告期内，本基金管理人严格遵守《证券法》、《证券投资基金法》、《基金合同》和其他有关法律法规的规定，本着“诚实信用、勤奋律己、创新图强”的原则管理和运用基金资产，在合法合规的前提下谋求基金资产的保值和增值，努力实现基金份额持有人的利益，无损害基金份额持有人利益的行为，基金投资范围、投资比例及投资组合符合有关法规及基金合同的规定。

随业务的发展和规模的扩大，本基金管理人将继续秉承“诚信稳健、勤奋律己、创新图强”的理念，严格遵守《证券法》、《证券投资基金法》等法律法规的规定，进一步加强风险管理和完善内部控制体系，为基金份额持有人谋求长期稳定的回报。

#### 4.3 公平交易专项说明

##### 4.3.1 公平交易制度的执行情况

本报告期内，公司旗下管理的所有投资组合严格执行相关法律法规及公司制度，在授权管理、研究分析、投资决策、交易执行、行为监控等方面对公平交易制度予以落实，确保公平对待不同投资组合。同时，公司针对不同投资组合的整体收益率差异以及分投资类别（股票、债券）的收益率差异进行了分析。

针对同向交易部分，本报告期内，公司对旗下管理的所有投资组合（完全复制的指数基金除

外），连续四个季度期间内、不同时间窗下（日内、3 日内、5 日内）公开竞价交易的证券进行了价差分析，并针对溢价金额、占优比情况及显著性检验结果进行了梳理和分析，未发现重大异常情况。

针对反向交易部分，公司对旗下不同投资组合临近日的反向交易（包括股票和债券）的交易时间、交易价格进行了梳理和分析，未发现重大异常情况。本报告期内，不存在所有投资组合参与的交易所公开竞价同日反向交易成交较少的单边成交量超过该证券当日成交量的 5% 的情况（完全复制的指数基金除外）。

对于以公司名义进行的一级市场申购等交易，各投资组合经理均严格按照制度规定，事前确定好申购价格和数量，按照价格优先、比例分配的原则对获配额度进行分配

#### 4.3.2 异常交易行为的专项说明

本报告期内，未发现本基金与其他投资组合之间有可能导致不公平交易和利益输送的异常交易。

#### 4.4 报告期内基金投资策略和运作分析

2018 年 3 季度初，本基金管理人判断市场相对谨慎，紧密跟踪后续政策以期出现乐观因素。本基金管理人在三季度采取了持续降低股票仓位的策略，重点配置了建材、家电、电子、食品饮料、计算机和医药等行业。

回顾 2018 年 3 季度市场走势，本基金管理人对 3 季度的市场判断基本正确，但是市场的整体运行情况比季度初预想的更困难。截至 9 月 30 日，前三季度沪深 300 指数下跌 14.69%，中小板指数下跌 23.88%，而创业板指数下跌 19.47%。分行业来看，单三季度涨幅居前的行业依次为银行、石油石化、非银、国防军工和钢铁；而跌幅居前的行业依次为家电、纺织服装、医药、电子和传媒。

回顾重点投资行业在三季度的表现，重仓行业表现一般，反而是轻仓配置的军工和石油石化涨幅居前。回顾三季度，本基金管理人在季度初市场上涨的过程中果断提高了股票仓位，此后一直持续降低股票仓位，即使在 9 月底的市场上涨过程中也有大幅提高股票仓位。相对于今年三季度初，本基金管理人大幅降低了医药、建材和食品饮料配置比例，增加了石油石化、机械、通信和通信的配置比例。

截止 2018 年 9 月 30 日，三季度银河智联主题基金净值下跌 6.88%，而三季度本基金业绩基准为-2.12%。总结存在以下几点经验：（1）成功对市场走势做出了判断并在调整确立后采取了

积极控制仓位的策略；（2）精选的底仓持股在三季度后期普遍经历了不跌，未能在下跌前及时降仓前期强势股的配置比例；3）通过缜密分析敏锐察觉到了市场风格的切换，果断增加了石油石化、油服机械和金融的配置比例。

#### 4.5 报告期内基金的业绩表现

截至本报告期末本基金份额净值为 0.894 元；本报告期基金份额净值增长率为-6.88%，业绩比较基准收益率为-2.12%。

#### 4.6 报告期内基金持有人数或基金资产净值预警说明

本基金本报告期内未发生连续二十个工作日出现基金份额持有人数量不满二百人或者基金资产净值低于五千万元的情形。

## §5 投资组合报告

### 5.1 报告期末基金资产组合情况

序号	项目	金额（元）	占基金总资产的比例（%）
1	权益投资	125,638,654.27	78.22
	其中：股票	125,638,654.27	78.22
2	基金投资	-	-
3	固定收益投资	-	-
	其中：债券	-	-
	资产支持证券	-	-
4	贵金属投资	-	-
5	金融衍生品投资	-	-
6	买入返售金融资产	23,500,000.00	14.63
	其中：买断式回购的买入返售金融资产	-	-
7	银行存款和结算备付金合计	11,429,894.11	7.12
8	其他资产	54,096.33	0.03
9	合计	160,622,644.71	100.00

## 5.2 报告期末按行业分类的股票投资组合

### 5.2.1 报告期末按行业分类的境内股票投资组合

代码	行业类别	公允价值（元）	占基金资产净值比例（%）
A	农、林、牧、渔业	-	-
B	采矿业	6,310,480.00	3.96
C	制造业	96,297,371.31	60.45
D	电力、热力、燃气及水生产和供应业	-	-
E	建筑业	-	-
F	批发和零售业	-	-
G	交通运输、仓储和邮政业	-	-
H	住宿和餐饮业	-	-
I	信息传输、软件和信息技术服务业	16,639,680.00	10.45
J	金融业	1,602,240.00	1.01
K	房地产业	2,469,210.00	1.55
L	租赁和商务服务业	-	-
M	科学研究和技术服务业	2,313,750.00	1.45
N	水利、环境和公共设施管理业	5,922.96	0.00
O	居民服务、修理和其他服务业	-	-
P	教育	-	-
Q	卫生和社会工作	-	-
R	文化、体育和娱乐业	-	-
S	综合	-	-
	合计	125,638,654.27	78.87

### 5.2.2 报告期末按行业分类的港股通投资股票投资组合

注：本基金本报告期末未持有港股通股票。

## 5.3 报告期末按公允价值占基金资产净值比例大小排序的前十名股票投资明细

序号	股票代码	股票名称	数量（股）	公允价值（元）	占基金资产净值比例（%）
1	600585	海螺水泥	415,000	15,267,850.00	9.58
2	002372	伟星新材	912,300	13,520,286.00	8.49
3	300036	超图软件	510,000	11,296,500.00	7.09
4	000333	美的集团	266,000	10,719,800.00	6.73



5	002475	立讯精密	553,000	8,527,260.00	5.35
6	600519	贵州茅台	11,300	8,249,000.00	5.18
7	000418	小天鹅 A	150,300	6,988,950.00	4.39
8	600801	华新水泥	335,000	6,746,900.00	4.24
9	600845	宝信软件	218,000	5,343,180.00	3.35
10	600028	中国石化	735,000	5,233,200.00	3.29

#### 5.4 报告期末按债券品种分类的债券投资组合

注：本基金本报告期末未持有债券。

#### 5.5 报告期末按公允价值占基金资产净值比例大小排序的前五名债券投资明细

注：本基金本报告期末未持有债券。

#### 5.6 报告期末按公允价值占基金资产净值比例大小排序的前十名资产支持证券投资 明细

注：本基金本报告期末未持有资产支持证券。

#### 5.7 报告期末按公允价值占基金资产净值比例大小排序的前五名贵金属投资明细

注：本基金本报告期末未持有贵金属。

#### 5.8 报告期末按公允价值占基金资产净值比例大小排序的前五名权证投资明细

注：本基金本报告期末未持有权证。

#### 5.9 报告期末本基金投资的股指期货交易情况说明

##### 5.9.1 报告期末本基金投资的股指期货持仓和损益明细

注：本基金报告期内未持有股指期货合约

##### 5.9.2 本基金投资股指期货的投资政策

本基金未对股指期货进行投资。

#### 5.10 报告期末本基金投资的国债期货交易情况说明

### 5.10.1 本期国债期货投资政策

本基金未投资国债期货。

### 5.10.2 报告期末本基金投资的国债期货持仓和损益明细

注：本基金未投资国债期货。

### 5.10.3 本期国债期货投资评价

本基金未投资国债期货。

## 5.11 投资组合报告附注

### 5.11.1

本基金投资的前十名证券的发行主体本期未出现被监管部门立案调查，或在报告编制日前一年内未受到公开谴责、处罚。

### 5.11.2

报告期内本基金投资的前十名股票没有超出基金合同规定的备选股票库之外的股票。

### 5.11.3 其他资产构成

序号	名称	金额（元）
1	存出保证金	60,734.45
2	应收证券清算款	-
3	应收股利	-
4	应收利息	-17,115.75
5	应收申购款	10,477.63
6	其他应收款	-
7	待摊费用	-
8	其他	-
9	合计	54,096.33

### 5.11.4 报告期末持有的处于转股期的可转换债券明细

注：本基金本报告期末未持有处于转股期的可转换债券。

**5.11.5 报告期末前十名股票中存在流通受限情况的说明**

序号	股票代码	股票名称	流通受限部分的公允价值(元)	占基金资产净值比例(%)	流通受限情况说明
1	000333	美的集团	10,719,800.00	6.73	重大事项停牌
2	000418	小天鹅 A	6,988,950.00	4.39	重大事项停牌

**5.11.6 投资组合报告附注的其他文字描述部分**

注：无。

**§6 开放式基金份额变动**

单位：份

报告期期初基金份额总额	180,255,937.24
报告期期间基金总申购份额	1,065,700.05
减：报告期期间基金总赎回份额	3,042,573.04
报告期期间基金拆分变动份额（份额减少以“-”填列）	-
报告期期末基金份额总额	178,279,064.25

**§7 基金管理人运用固有资金投资本基金情况****7.1 基金管理人持有本基金份额变动情况**

注：本报告期基金管理人未运用固有资金投资本基金。

**7.2 基金管理人运用固有资金投资本基金交易明细**

注：本报告期基金管理人未运用固有资金投资本基金。

## §8 影响投资者决策的其他重要信息

### 8.1 报告期内单一投资者持有基金份额比例达到或超过 20%的情况

注：本基金本报告期内无单一投资者持有基金份额比例达到或超过 20%的情况。

### 8.2 影响投资者决策的其他重要信息

无。

## §9 备查文件目录

### 9.1 备查文件目录

- 1、中国证监会批准设立银河智联主题灵活配置混合型证券投资基金的文件
- 2、《银河智联主题灵活配置混合型证券投资基金基金合同》
- 3、《银河智联主题灵活配置混合型证券投资基金托管协议》
- 4、中国证监会批准设立银河基金管理有限公司的文件
- 5、银河智联主题灵活配置混合型证券投资基金财务报表及报表附注
- 6、报告期内在指定报刊上披露的各项公告

### 9.2 存放地点

中国(上海)自由贸易试验区世纪大道 1568 号 15 层

### 9.3 查阅方式

投资者对本报告书如有疑问，可咨询本基金管理人银河基金管理有限公司。

咨询电话：(021)38568888 /400-820-0860

公司网址：<http://www.galaxyasset.com>

银河基金管理有限公司

2018 年 10 月 24 日