

---

# 东方红目标优选三年定期开放混合型证券 投资基金 2018 年第 3 季度报告

2018 年 9 月 30 日

基金管理人：上海东方证券资产管理有限公司

基金托管人：招商银行股份有限公司

报告送出日期：2018 年 10 月 24 日

## § 1 重要提示

基金管理人的董事会及董事保证本报告所载资料不存在虚假记载、误导性陈述或重大遗漏，并对其内容的真实性、准确性和完整性承担个别及连带责任。

基金托管人招商银行股份有限公司根据本基金合同规定，于 2018 年 10 月 22 日复核了本报告中的财务指标、净值表现和投资组合报告等内容，保证复核内容不存在虚假记载、误导性陈述或者重大遗漏。

基金管理人承诺以诚实信用、勤勉尽责的原则管理和运用基金资产，但不保证基金一定盈利。

基金的过往业绩并不代表其未来表现。投资有风险，投资者在作出投资决策前应仔细阅读本基金的招募说明书。

本报告中财务资料未经审计。

本报告期自 2018 年 7 月 1 日起至 9 月 30 日止。

## § 2 基金产品概况

基金简称	东方红目标优选定开混合
场内简称	东证目优
基金主代码	501053
前端交易代码	501053
基金运作方式	契约型，本基金以定期开放方式运作，即采用封闭运作和开放运作交替循环的方式。
基金合同生效日	2017 年 12 月 18 日
报告期末基金份额总额	990,420,849.60 份
投资目标	本基金在严格控制投资组合风险的前提下，通过积极主动的投资管理，追求资产净值的长期稳健增值。
投资策略	本基金主要投资于固定收益类资产，本基金的投资策略将结合基金每三年开放一次，在封闭期封闭运作，在开放期内有大规模申购赎回的流动性需求的特点，做好流动性管理，在临近开放期和开放期内，更多的关注组合资产的流动性；在封闭期内，充分发挥封闭运作的优势，做一些长久期匹配。 基于本基金每满三年开放一次，除开放期外封闭运作的特点，基金管理人在临近开放期和开放期内将重点关注基金资产的流动性和变现能力，分散投资，做好流动性管理以应对开放期投资者的赎回需求。
业绩比较基准	本基金的业绩比较基准为：中债综合指数收益率*80%+沪深 300 指数收益率*20%
风险收益特征	本基金是一只混合型基金，属于较高预期风险、较高预期收益的证券投资基金品种，其预期风险与收益高

	于债券型基金与货币市场基金，低于股票型基金。本基金除了投资 A 股外，还可根据法律法规规定投资香港联合交易所上市的股票。除了需要承担与境内证券投资基金类似的市场波动风险等一般投资风险之外，本基金还面临港股通机制下因投资环境、投资标的、市场制度以及交易规则等差异带来的特有风险。本基金可根据投资策略需要或不同配置地市场环境的变化，选择将部分基金资产投资于港股或选择不将基金资产投资于港股，基金资产并非必然投资港股。
基金管理人	上海东方证券资产管理有限公司
基金托管人	招商银行股份有限公司

### § 3 主要财务指标和基金净值表现

#### 3.1 主要财务指标

单位：人民币元

主要财务指标	报告期（2018 年 7 月 1 日 — 2018 年 9 月 30 日）
1. 本期已实现收益	12,316,436.20
2. 本期利润	24,100,250.76
3. 加权平均基金份额本期利润	0.0243
4. 期末基金资产净值	1,002,601,404.12
5. 期末基金份额净值	1.0123

注：（1）所述基金业绩指标不包括持有人认购或交易基金的各项费用，计入费用后实际收益水平要低于所列数字。

（2）本期已实现收益指基金本期利息收入、投资收益、其他收入（不含公允价值变动收益）扣除相关费用后的余额，本期利润为本期已实现收益加上本期公允价值变动收益。

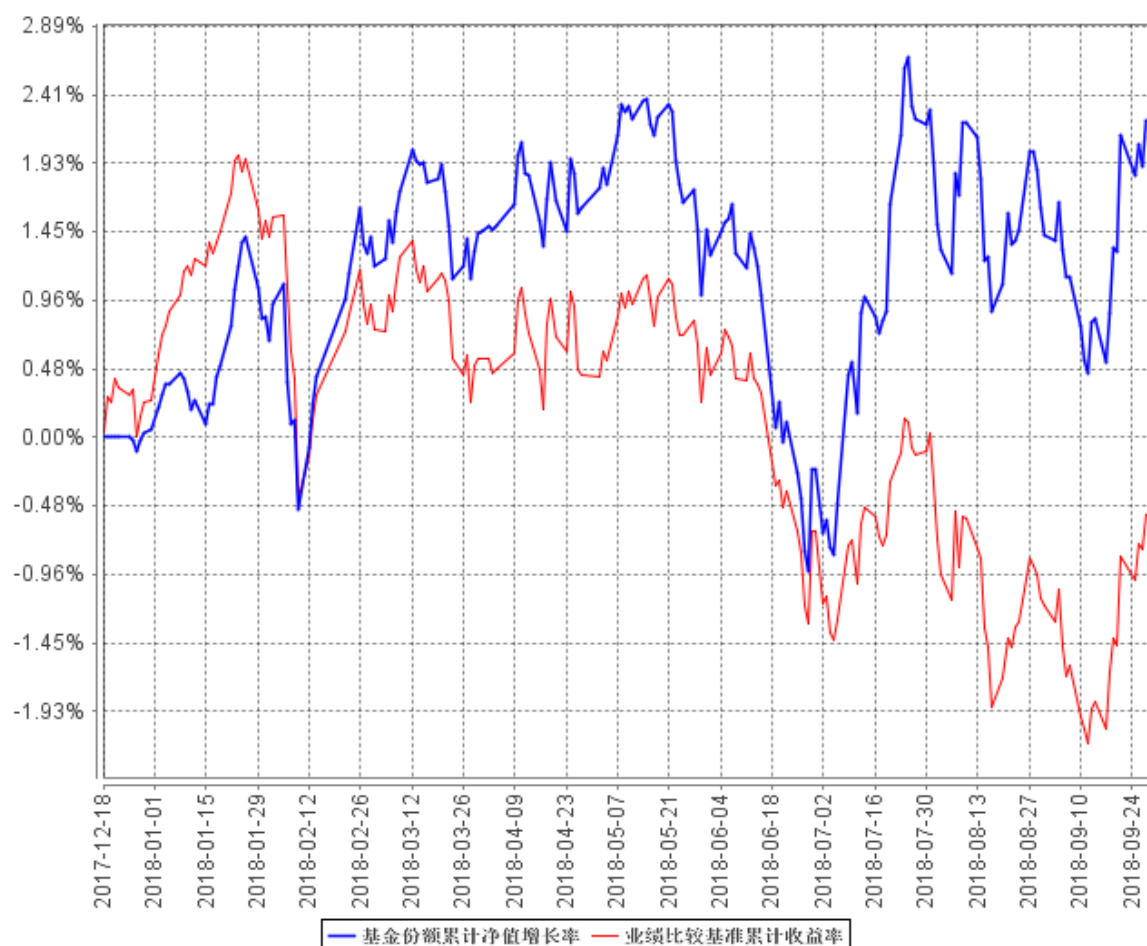
#### 3.2 基金净值表现

##### 3.2.1 本报告期基金份额净值增长率及其与同期业绩比较基准收益率的比较

阶段	净值增长率 ①	净值增长率 标准差②	业绩比较基 准收益率③	业绩比较基准 收益率标准差 ④	①—③	②—④
过去三个月	2.46%	0.34%	0.14%	0.27%	2.32%	0.07%

注：过去三个月指 2018 年 7 月 1 日—2018 年 9 月 30 日。

### 3.2.2 自基金合同生效以来基金累计净值增长率变动及其与同期业绩比较基准收益率变动的比较



注：1、截止日期为 2018 年 9 月 30 日。

2、本基金合同于 2017 年 12 月 18 日生效，自合同生效日起至本报告期末不满一年。

## § 4 管理人报告

### 4.1 基金经理（或基金经理小组）简介

姓名	职务	任本基金的基金经理期限		证券从业年限	说明
		任职日期	离任日期		
饶刚	上海东方证券资产管理有限	2017 年 12 月 18 日	—	19 年	硕士，曾任兴业证券股份有限公司职员，富国基金管理有限公司

	公司副总经理、兼任东方红策略精选灵活配置混合型发起式证券投资基金、东方红汇阳债券型证券投资基金、东方红汇利债券型证券投资基金、东方红目标优选三年定期开放混合型证券投资基金、东方红创新优选三年定期开放混合型证券投资基金基金经理。				司研究员、固定收益部总经理兼基金经理、总经理助理，富国资产管理（上海）有限公司总经理；现任上海东方证券资产管理有限公司副总经理兼任东方红策略精选混合、东方红汇阳债券、东方红汇利债券、东方红目标优选定开混合、东方红创新优选定开混合基金经理。具有基金从业资格，中国国籍。
孔令超	东方红策略精选灵活配置混合型发起式证券投资基金、东方红汇阳债券型证券投资基金、东方红汇利债券型证券投资基金、东方红目标优	2018 年 3 月 30 日	-	7 年	硕士，曾任平安证券有限责任公司总部综合研究所策略研究员、国信证券股份有限公司经济研究所策略研究员，现任东方红策略精选混合、东方红汇阳债券、东方红汇利债券、东方红目标优选定开混合、东方红睿逸定期开放混合、东方红创新优选定开混合、东方红配置精选混合、东方红稳健精选混合基金

	选三年定期开放混合型证券投资基金、东方红睿逸定期开放混合型发起式证券投资基金、东方红创新优选三年定期开放混合型证券投资基金、东方红配置精选混合型证券投资基金、东方红稳健精选混合型证券投资基金基金经理。				经理。具有基金从业资格，中国国籍。
徐觅	东方红策略精选灵活配置混合型发起式证券投资基金、东方红汇阳债券型证券投资基金、东方红汇利债券型证券投资基金、东方红益鑫纯债债券型证券投资基金、东方红货币	2018 年 3 月 30 日	-	11 年	本科，曾任长信基金管理有限责任公司基金事务部基金会计、交易管理部债券交易员，广发基金管理有限公司固定收益部债券交易员，富国基金管理有限公司固定收益部基金经理助理，上海东方证券资产管理有限公司私募固定收益投资部投资经理。现任上海东方证券资产管理有限公司公募固定收益投资部基金经理兼任东方红策略精选混合、东方红汇阳债券、东方红汇利债券、东方红益

	市 场 基 金、东方 红目标优 选三年定 期开放混 合型证券 投 资 基 金、东方 红配置精 选混合型 证券投资 基金基金 经理。				鑫纯债债券、东方红 货币、东方红目标优 选定开混合、东方红 配置精选混合基金经 理。具有基金从业资格，中国国籍。
--	---	--	--	--	--

注：1、上述表格内基金首任基金经理“任职日期”指基金合同生效日，“离任日期”指根据公司决定确定的解聘日期；对此后非首任基金经理，基金经理的“任职日期”和“离任日期”均指根据公司决定确定的聘任日期和解聘日期。

2、证券从业的涵义遵从行业协会《证券业从业人员资格管理办法》的相关规定。

## 4.2 管理人对报告期内本基金运作合规守信情况的说明

本报告期，上海东方证券资产管理有限公司作为本基金管理人，严格遵守《中华人民共和国证券投资基金法》、《中华人民共和国证券法》、基金合同以及其它有关法律法规的规定，本着诚实信用、勤勉尽责的原则管理和运用基金资产，为基金份额持有人谋求最大利益，无损害基金持有人利益的行为，本基金投资组合符合有关法规及基金合同的约定。

## 4.3 公平交易专项说明

### 4.3.1 公平交易制度的执行情况

本基金管理人一贯公平对待旗下管理的所有基金和组合，制定并严格遵守相应的制度和流程，通过系统和人工等方式在各环节严格控制交易公平执行。报告期内，本公司严格执行了《证券投资基金管理公司公平交易制度指导意见》和《上海东方证券资产管理有限公司公平交易制度》等规定。

### 4.3.2 异常交易行为的专项说明

报告期内未发现本基金存在异常交易行为。

报告期内，未出现涉及本基金的交易所公开竞价同日反向交易成交较少的单边交易量超过该

证券当日成交量 5%的情况。

#### 4.4 报告期内基金投资策略和运作分析

债券方面，央行的货币政策延续第二季度的思路，降准和 MLF 投放并举，继续维持市场流动性的合理充裕。在政治局会议确定“稳就业、稳金融、稳外贸、稳外资、稳投资、稳预期”的工作基调后，银保监会也发文引导市场机构加大资金投放力度，保障实体经济有效融资需求。受此影响，本季度债券延续分化走势，利率债和中高等级信用债整体表现良好，但高杠杆、中低等级的债券发行人尚未走出阴影，信用风险事件仍在不断爆发。我们在本报告期内适当降低了利率债的久期，继续增配高等级信用债，并提高部分组合的杠杆水平。展望后市，经济增长面临的不确定性仍在累积，信用风险事件会持续爆发。我们将从策略上进行合理的应对，一方面维持利率债现有仓位水平，延续对信用资质较高的准入标准；另一方面，加大对企业自下而上的调研，寻找被市场误判的优质企业并与之共同成长，努力为持有人获取长期、稳健的回报。

权益方面，与二季度相比，第三季度的宏观环境没有发生太大变化。海外因素的不确定性仍然对市场情绪产生一定的抑制，国内经济也延续了之前回落的走势，而货币政策也维持了相对宽松的基调。展望未来，我们对于宏观环境的判断相比前期没有发生大的改变。但随着市场的逐步下跌，资产价格对于负面因素的反应逐渐充分，我们认为权益资产的配置价值开始逐步提升，一些优质公司的估值水平开始更具吸引力。我们仍然坚持价值投资理念，在配置上逐渐加大估值合理、基本面稳健的优质龙头公司的配置比例。

转债市场在 2018 年经历了较大的变化。历史上转债市场一直属于小众市场，品种相对较少，且估值水平整体偏高。而今年以来，随着新转债的不断发行，存量的转债市场规模大幅扩容，大幅增加的转债数量给投资者带来了更多的挑选余地。而供给的增加以及股票市场的低迷表现，也使得转债市场的估值水平不断压缩，目前估值水平已经处于较低的位置。长远来看，我们认为目前转债市场具备较高的配置价值。结合对转债公司基本面的研究，以及对股票及转债自身估值的考量，我们认为目前的转债市场中蕴含着较多的中长期配置机会。

#### 4.5 报告期内基金的业绩表现

截至本报告期末本基金份额净值为 1.0123 元，份额累计净值为 1.0223 元；本报告期基金份额净值增长率为 2.46%，业绩比较基准收益率为 0.14%。

#### 4.6 报告期内基金持有人数或基金资产净值预警说明

报告期内，本基金未出现连续二十个工作日基金份额持有人数量不满二百人或者基金资产净



值低于五千万元的情形。

## § 5 投资组合报告

### 5.1 报告期末基金资产组合情况

序号	项目	金额（元）	占基金总资产的比例（%）
1	权益投资	179,968,829.42	10.12
	其中：股票	179,968,829.42	10.12
2	基金投资	—	—
3	固定收益投资	1,530,178,591.30	86.07
	其中：债券	1,530,178,591.30	86.07
	资产支持证券	—	—
4	贵金属投资	—	—
5	金融衍生品投资	—	—
6	买入返售金融资产	—	—
	其中：买断式回购的买入返售金融资产	—	—
7	银行存款和结算备付金合计	33,368,888.98	1.88
8	其他资产	34,363,633.15	1.93
9	合计	1,777,879,942.85	100.00

注：本基金本报告期末通过港股通交易机制投资的港股公允价值为 46,249,614.00 元人民币，占期末基金资产净值比例 4.61%。

### 5.2 报告期末按行业分类的股票投资组合

#### 5.2.1 报告期末按行业分类的境内股票投资组合

代码	行业类别	公允价值（元）	占基金资产净值比例（%）
A	农、林、牧、渔业	—	—
B	采矿业	—	—
C	制造业	81,525,947.78	8.13
D	电力、热力、燃气及水生产和供应业	2,100,000.00	0.21
E	建筑业	5,490,000.00	0.55
F	批发和零售业	2,626,000.00	0.26
G	交通运输、仓储和邮政业	4,427,895.00	0.44
H	住宿和餐饮业	—	—
I	信息传输、软件和信息技术服务业	10,735,072.64	1.07
J	金融业	26,814,300.00	2.67

K	房地产业	-	-
L	租赁和商务服务业	-	-
M	科学研究和技术服务业	-	-
N	水利、环境和公共设施管理业	-	-
O	居民服务、修理和其他服务业	-	-
P	教育	-	-
Q	卫生和社会工作	-	-
R	文化、体育和娱乐业	-	-
S	综合	-	-
	合计	133,719,215.42	13.34

### 5.2.2 报告期末按行业分类的港股通投资股票投资组合

行业类别	公允价值（人民币）	占基金资产净值比例（%）
A 基础材料	3,060,000.00	0.31
B 消费者非必需品	6,457,500.00	0.64
C 消费者常用品	-	-
D 能源	6,575,140.00	0.66
E 金融	13,096,394.00	1.31
F 医疗保健	1,659,200.00	0.17
G 工业	11,614,300.00	1.16
H 信息技术	-	-
I 电信服务	-	-
J 公用事业	3,787,080.00	0.38
K 房地产	-	-
合计	46,249,614.00	4.61

注：以上分类采用全球行业分类标准(Global Industry Classification Standard, GICS)。

### 5.3 报告期末按公允价值占基金资产净值比例大小排序的前十名股票投资明细

序号	股票代码	股票名称	数量（股）	公允价值（元）	占基金资产净值比例（%）
1	601939	建设银行	2,200,000	15,928,000.00	1.59
2	601111	中国国航	543,300	4,427,895.00	0.44
2	00753	中国国航	600,000	3,990,000.00	0.40
3	600104	上汽集团	220,000	7,321,600.00	0.73
4	600196	复星医药	220,000	6,941,000.00	0.69
5	002470	金正大	1,009,800	6,826,248.00	0.68
6	01336	新华保险	200,000	6,608,000.00	0.66
7	01088	中国神华	418,000	6,575,140.00	0.66

8	02601	中国太保	244,200	6,488,394.00	0.65
9	601166	兴业银行	400,000	6,380,000.00	0.64
10	002078	太阳纸业	808,682	6,186,417.30	0.62

#### 5.4 报告期末按债券品种分类的债券投资组合

序号	债券品种	公允价值（元）	占基金资产净值比例（%）
1	国家债券	-	-
2	央行票据	-	-
3	金融债券	80,508,000.00	8.03
	其中：政策性金融债	-	-
4	企业债券	897,673,133.40	89.53
5	企业短期融资券	104,818,200.00	10.45
6	中期票据	180,531,000.00	18.01
7	可转债（可交换债）	266,648,257.90	26.60
8	同业存单	-	-
9	其他	-	-
10	合计	1,530,178,591.30	152.62

#### 5.5 报告期末按公允价值占基金资产净值比例大小排序的前五名债券投资明细

序号	债券代码	债券名称	数量（张）	公允价值（元）	占基金资产净值比例（%）
1	112457	16 魏桥 05	655,753	60,657,152.50	6.05
2	132013	17 宝武 EB	400,000	40,672,000.00	4.06
3	112690	18 广发 01	400,000	40,308,000.00	4.02
4	143732	18 国君 G3	400,000	40,200,000.00	4.01
5	110041	蒙电转债	383,300	36,984,617.00	3.69

#### 5.6 报告期末按公允价值占基金资产净值比例大小排序的前十名资产支持证券投资明细

本基金本报告期末未持有资产支持证券。

#### 5.7 报告期末按公允价值占基金资产净值比例大小排序的前五名贵金属投资明细

本基金本报告期末未持有贵金属。

## 5.8 报告期末按公允价值占基金资产净值比例大小排序的前五名权证投资明细

本基金本报告期末未持有权证。

## 5.9 报告期末本基金投资的股指期货交易情况说明

### 5.9.1 报告期末本基金投资的股指期货持仓和损益明细

本基金本报告期末未进行股指期货投资。

### 5.9.2 本基金投资股指期货的投资政策

本基金投资股指期货以套期保值为目的，以回避市场风险。故股指期货空头的合约价值主要与股票组合的多头价值相对应。管理人通过动态管理股指期货合约数量，以萃取相应股票组合的超额收益。

## 5.10 报告期末本基金投资的国债期货交易情况说明

### 5.10.1 本期国债期货投资政策

本基金投资国债期货以套期保值为目的，以回避市场风险。故国债期货空头的合约价值主要与债券组合的多头价值相对应。基金管理人通过动态管理国债期货合约数量，以萃取相应债券组合的超额收益。

### 5.10.2 报告期末本基金投资的国债期货持仓和损益明细

本基金本报告期末未进行国债期货投资。

### 5.10.3 本期国债期货投资评价

本基金本报告期末未进行国债期货投资。

## 5.11 投资组合报告附注

### 5.11.1

本基金持有的兴业银行（代码：601166）发行主体兴业银行股份有限公司（以下简称“公司”），因公司存在重大关联交易未按规定审查审批且未向监管部门报告等十二项违法违规行为，中国银保监会于 2018 年 4 月 19 日对公司作出行政处罚决定（银保监银罚决字〔2018〕1 号），处以 5870 万元罚款。

本基金对上述证券的投资决策程序符合基金合同及公司制度的相关规定，本基金管理人会对上述证券继续保持跟踪研究。

本基金持有的前十名证券中其余九名证券的发行主体本期未出现被监管部门立案调查，或在

报告编制日前一年内受到公开谴责、处罚的情形。

### 5.11.2

基金投资的前十名股票未超出基金合同规定的备选股票库。

### 5.11.3 其他资产构成

序号	名称	金额（元）
1	存出保证金	75,732.55
2	应收证券清算款	1,388,800.00
3	应收股利	—
4	应收利息	32,899,100.60
5	应收申购款	—
6	其他应收款	—
7	待摊费用	—
8	其他	—
9	合计	34,363,633.15

### 5.11.4 报告期末持有的处于转股期的可转换债券明细

序号	债券代码	债券名称	公允价值(元)	占基金资产净值比例(%)
1	110041	蒙电转债	36,984,617.00	3.69
2	132012	17 巨化 EB	26,326,246.00	2.63
3	110043	无锡转债	21,601,800.00	2.15
4	132009	17 中油 EB	15,525,000.00	1.55
5	113019	玲珑转债	13,407,662.40	1.34
6	110042	航电转债	11,120,000.00	1.11
7	127005	长证转债	10,518,200.00	1.05
8	127006	敖东转债	8,753,400.00	0.87
9	113017	吉视转债	6,167,584.80	0.62
10	128027	崇达转债	4,777,200.00	0.48
11	128021	兄弟转债	3,896,000.00	0.39
12	128032	双环转债	3,796,800.00	0.38
13	113504	艾华转债	3,402,533.80	0.34

14	110034	九州转债	2,107,400.00	0.21
15	110040	生益转债	1,922,400.00	0.19
16	132011	17 浙报 EB	1,768,107.00	0.18

### 5.11.5 报告期末前十名股票中存在流通受限情况的说明

本基金本报告期末前十名股票中不存在流通受限情况。

### 5.11.6 投资组合报告附注的其他文字描述部分

由于四舍五入的原因，投资组合报告中市值占净值比例的分项之和与合计项之间可能存在尾差。

## § 6 开放式基金份额变动

单位：份

报告期期初基金份额总额	990,420,849.60
报告期期间基金总申购份额	—
减:报告期期间基金总赎回份额	—
报告期期间基金拆分变动份额（份额减少以“-”填列）	—
报告期期末基金份额总额	990,420,849.60

## § 7 基金管理人运用固有资金投资本基金情况

### 7.1 基金管理人持有本基金份额变动情况

本报告期，本基金管理人未运用固有资金投资本基金。

### 7.2 基金管理人运用固有资金投资本基金交易明细

本报告期，本基金管理人未运用固有资金投资本基金。

## § 8 备查文件目录

### 8.1 备查文件目录

- 1、中国证监会批准设立东方红目标优选三年定期开放混合型证券投资基金的文件；
- 2、《东方红目标优选三年定期开放混合型证券投资基金基金合同》；
- 3、《东方红目标优选三年定期开放混合型证券投资基金托管协议》；
- 4、报告期内在指定报刊上披露的各项公告；
- 5、基金管理人业务资格批件、营业执照；
- 6、中国证监会要求的其他文件。

### 8.2 存放地点

备查文件存放于基金管理人的办公场所：上海市中山南路 318 号 2 号楼 31 层。

### 8.3 查阅方式

投资者可到基金管理人的办公场所免费查阅备查文件，亦可通过公司网站查阅，公司网址为：  
[www.dfham.com](http://www.dfham.com)。

上海东方证券资产管理有限公司

2018 年 10 月 24 日