

# 农银汇理睿选灵活配置混合型证券投资基金

## 金

### 2018 年第 3 季度报告

2018 年 9 月 30 日

基金管理人：农银汇理基金管理有限公司

基金托管人：渤海银行股份有限公司

报告送出日期：2018 年 10 月 26 日

## § 1 重要提示

基金管理人的董事会及董事保证本报告所载资料不存在虚假记载、误导性陈述或重大遗漏，并对其内容的真实性、准确性和完整性承担个别及连带责任。

基金托管人渤海银行股份有限公司根据本基金合同规定，于 2018 年 10 月 24 日复核了本报告中的财务指标、净值表现和投资组合报告等内容，保证复核内容不存在虚假记载、误导性陈述或者重大遗漏。

基金管理人承诺以诚实信用、勤勉尽责的原则管理和运用基金资产，但不保证基金一定盈利。

基金的过往业绩并不代表其未来表现。投资有风险，投资者在作出投资决策前应仔细阅读本基金的招募说明书。

本报告中财务资料未经审计。

本报告期自 2018 年 7 月 1 日起至 9 月 30 日止。

## §2 基金产品概况

基金简称	农银睿选混合
交易代码	005815
基金运作方式	契约型开放式
基金合同生效日	2018 年 5 月 25 日
报告期末基金份额总额	283,913,321.24 份
投资目标	本基金通过把握中国经济发展和行业转型过程中的投资机遇，在严格控制风险和保持良好流动性的前提下，分享中国经济快速增长的成果，力争实现基金资产的长期稳健增值。
投资策略	本基金采用传统的“自上而下”和“自下而上”相结合的方法构建投资组合。具体投资策略分为三个层次：首先是“自上而下”的大类资产配置，即根据经济周期决定权益类证券和固定收益类证券的投资比例；其次是资产的行业配置，即根据经济周期变动和驱动主题轮动的内在逻辑，在经济周期的不同阶段，配置不同的行业；最后是“自下而上”的个股选择策略和个券投资策略。
业绩比较基准	本基金的业绩比较基准为：中证 800 指数收益率 × 65% + 中证全债指数收益率 × 35%
风险收益特征	本基金为混合型基金，其预期风险和预期收益水平高于货币市场基金、债券型基金，低于股票型基金。
基金管理人	农银汇理基金管理有限公司

基金托管人	渤海银行股份有限公司
-------	------------

### §3 主要财务指标和基金净值表现

#### 3.1 主要财务指标

单位：人民币元

主要财务指标	报告期（2018年7月1日—2018年9月30日）
1. 本期已实现收益	-32,435,864.97
2. 本期利润	-25,743,716.36
3. 加权平均基金份额本期利润	-0.0849
4. 期末基金资产净值	259,663,292.40
5. 期末基金份额净值	0.9146

注：1、本期已实现收益指基金本期利息收入、投资收益、其他收入（不含公允价值变动收益）

扣除相关费用后的余额，本期利润为本期已实现收益加上本期公允价值变动收益。

2、所述基金业绩指标不包括持有人认购或交易基金的各项费用，计入费用后实际收益水平要低于所列数字。

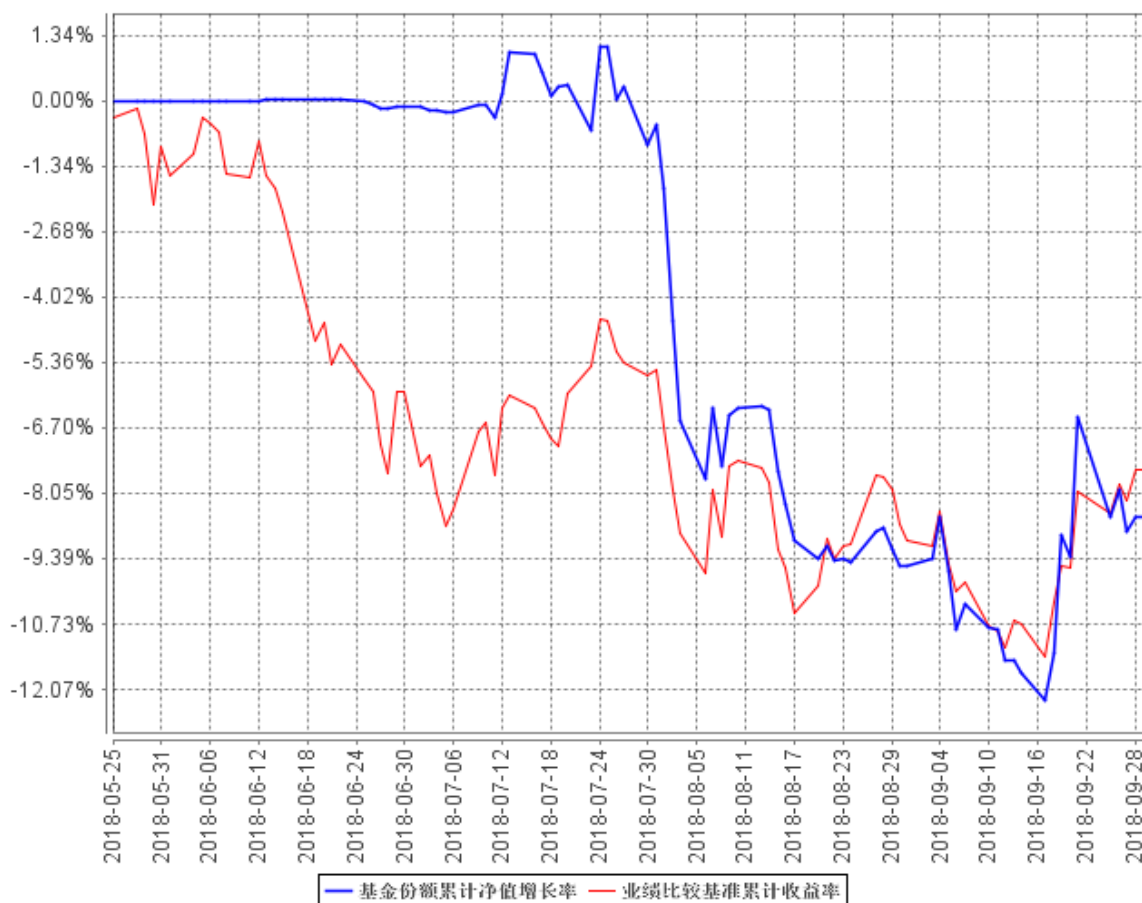
#### 3.2 基金净值表现

##### 3.2.1 本报告期基金份额净值增长率及其与同期业绩比较基准收益率的比较

阶段	净值增长率 ①	净值增长率 标准差②	业绩比较基 准收益率③	业绩比较基准 收益率标准差 ④	①-③	②-④
过去三个月	-8.43%	0.99%	-1.73%	0.85%	-6.70%	0.14%

### 3.2.2 自基金合同生效以来基金累计净值增长率变动及其与同期业绩比较基准收益率变动的比较

基金份额累计净值增长率与同期业绩比较基准收益率的历史走势对比图



基金的投资组合比例为：本基金投资组合中股票投资比例为基金资产的 0%-95%，每个交易日日终在扣除股指期货合约需缴纳的交易保证金后，应当保持现金或者到期日在一年以内的政府债券不低于基金资产净值的 5%；其中，现金不包括结算备付金、存出保证金、应收申购款等。如法律法规或中国证监会变更投资品种的投资比例限制，基金管理人在履行适当程序后，可以调整上述投资品种的投资比例。本基金基金合同生效至本报告期末不满一年。

## §4 管理人报告

### 4.1 基金经理（或基金经理小组）简介

姓名	职务	任本基金的基金经理期限		证券从业年限	说明
		任职日期	离任日期		

颜伟鹏	本基金基金经理	2018 年 5 月 25 日	-	7	工学硕士。历任交银施罗德基金公司研究员、农银汇理基金管理有限公司基金经理助理。现任农银汇理基金管理有限公司基金经理。
-----	---------	-----------------	---	---	--

## 4.2 管理人对报告期内本基金运作合规守信情况的说明

本报告期内，本基金管理人严格遵守《证券投资基金法》和其他有关法律法规、基金合同的相关规定，依照诚实信用、勤勉尽责、安全高效的原则管理和运用基金资产，没有损害基金份额持有人利益的行为。

## 4.3 公平交易专项说明

### 4.3.1 公平交易制度的执行情况

报告期内，本基金管理人严格执行了《证券投资基金管理公司公平交易制度指导意见》等法规和公司内部公平交易制度的规定，通过系统和人工等方式在各环节严格控制交易公平执行，确保旗下管理的所有投资组合得到公平对待。

### 4.3.2 异常交易行为的专项说明

报告期内未发现本基金存在异常交易行为。

报告期内，所有投资组合参与的交易所公开竞价同日反向交易成交较少的单边交易量未超过该证券当日成交量的 5%。

## 4.4 报告期内基金投资策略和运作分析

本基金采用传统的“自上而下”和“自下而上”相结合的方法构建投资组合。首先根据对宏观经济、政策环境、资金供求和市场情绪等因素的深入分析，对未来股票市场和债券市场的走势进行科学预判，并以此为基础对基金组合在股票类资产、债券类资产和现金类资产上的配置比例进行明确。在“自下而上”的层面，本基金将严格执行备选股票库制度，在建立消费相关行业股票库的基础上，综合运用定性和定量的手段，筛选出具有良好基本面和发展前景的个股进行投资。

回顾本基金 18 年第三季度的操作，对于白酒为代表的消费类个股大幅下跌，对基金净值影响较大；随后基金做了持股调整，加大了对地产板块的配置，增加了高股息品种的配置。对于优质成长股，延续了分化的特点，选股难度较大，后续会加大对细分子行业的研究，至下而上为主，寻求超额收益。现阶段看，市场情绪极度低迷，部分优质个股有错杀的机会，基金将着重于成长股及价值股的挖掘与投资，并保持相对弹性的仓位。

中国经济正在平稳放缓。中国 9 月官方制造业 PMI 为 50.8（前值 51.3）。我国 PMI 创两年次低，全球仅美国一枝独秀。9 月我国 PMI 降至 50.8%，创 2016 年 10 月以来次低（最低为今年 2 月的 50.3%）。同时，供需双弱但原材料价格尤高，中下游企业利润继续受压。9 月 PMI 生产、新订单指数双双跌至两年来低位；PMI 进出口分项指数连续第 5 个月下滑，创近 31 个月新低，预示贸易走势不容乐观；原材料购进价连续反弹但出厂价未升，两者差额再度扩大，预示中下游企业利润仍然受压。

往后看，政策托底经济会逐渐加码。央行决定从 2018 年 10 月 15 日起，下调大型商业银行、股份制商业银行、城市商业银行、非县域农村商业银行、外资银行人民币存款准备金率 1 个百分点。央行此举，既是 7 月底以来政策转向的自然延续，也是我国化外压、稳增长的必选动作，尤其是考虑到还要盘活民企、稳就业。本次降准背后体现的应该是我国政策的大转向，即：全力稳增长和防范系统性风险。

展望后市，国内经济将有续放缓，各行业面临一定的业绩增长压力，未来只有真正的业绩成长和行业集中度不断提升的蓝筹股才有望获得超越市场的收益。

#### 4.5 报告期内基金的业绩表现

截至本报告期末本基金份额净值为 0.9146 元；本报告期基金份额净值增长率为-8.43%，业绩比较基准收益率为-1.73%。

#### 4.6 报告期内基金持有人数或基金资产净值预警说明

本报告期内，本基金管理人严格遵守《公开募集证券投资基金运作管理办法》第四十一条的规定。报告期内，本基金未出现上述情形。

## §5 投资组合报告

### 5.1 报告期末基金资产组合情况

序号	项目	金额（元）	占基金总资产的比例（%）
1	权益投资	196,794,966.83	74.07
	其中：股票	196,794,966.83	74.07
2	基金投资	-	-
3	固定收益投资	-	-
	其中：债券	-	-
	资产支持证券	-	-
4	贵金属投资	-	-
5	金融衍生品投资	-	-
6	买入返售金融资产	26,100,000.00	9.82
	其中：买断式回购的买入返售金融资产	-	-
7	银行存款和结算备付金合计	41,811,508.45	15.74
8	其他资产	965,798.93	0.36
9	合计	265,672,274.21	100.00

### 5.2 报告期末按行业分类的股票投资组合

#### 5.2.1 报告期末按行业分类的境内股票投资组合

代码	行业类别	公允价值（元）	占基金资产净值比例（%）
A	农、林、牧、渔业	-	-
B	采矿业	-	-
C	制造业	18,471,611.03	7.11
D	电力、热力、燃气及水生产和供应业	-	-
E	建筑业	-	-
F	批发和零售业	517,050.00	0.20
G	交通运输、仓储和邮政业	2,639,295.00	1.02
H	住宿和餐饮业	-	-
I	信息传输、软件和信息技术服务业	-	-
J	金融业	196,510.86	0.08
K	房地产业	109,784,657.36	42.28
L	租赁和商务服务业	19,285,642.58	7.43

M	科学研究和技术服务业	9,375,138.00	3.61
N	水利、环境和公共设施管理业	-	-
O	居民服务、修理和其他服务业	-	-
P	教育	-	-
Q	卫生和社会工作	20,032,188.00	7.71
R	文化、体育和娱乐业	16,492,874.00	6.35
S	综合	-	-
	合计	196,794,966.83	75.79

### 5.2.2 报告期末按行业分类的港股通投资股票投资组合

本基金本报告期末未持有港股通投资股票。

### 5.3 报告期末按公允价值占基金资产净值比例大小排序的前十名股票投资明细

序号	股票代码	股票名称	数量（股）	公允价值（元）	占基金资产净值比例（%）
1	600048	保利地产	1,654,300	20,132,831.00	7.75
2	300347	泰格医药	372,900	20,032,188.00	7.71
3	000961	中南建设	3,219,876	19,898,833.68	7.66
4	601888	中国国旅	283,529	19,285,642.58	7.43
5	601155	新城控股	697,772	18,274,648.68	7.04
6	000681	视觉中国	611,300	16,492,874.00	6.35
7	001979	招商蛇口	847,500	15,839,775.00	6.10
8	000002	万科 A	534,200	12,981,060.00	5.00
9	603127	昭衍新药	161,300	8,042,418.00	3.10
10	600276	恒瑞医药	123,300	7,829,550.00	3.02

### 5.4 报告期末按债券品种分类的债券投资组合

本基金本报告期末未持有债券。

### 5.5 报告期末按公允价值占基金资产净值比例大小排序的前五名债券投资明细

本基金本报告期末未持有债券。

### 5.6 报告期末按公允价值占基金资产净值比例大小排序的前十名资产支持证券投资 明细

本基金本报告期末未持有资产支持证券。



## 5.7 报告期末按公允价值占基金资产净值比例大小排序的前五名贵金属投资明细

本基金本报告期末未持有贵金属。

## 5.8 报告期末按公允价值占基金资产净值比例大小排序的前五名权证投资明细

本基金本报告期末未持有权证。

## 5.9 报告期末本基金投资的股指期货交易情况说明

### 5.9.1 报告期末本基金投资的股指期货持仓和损益明细

本基金本报告期末未持有股指期货。

### 5.9.2 本基金投资股指期货的投资政策

本基金本报告期末未持有股指期货。

## 5.10 报告期末本基金投资的国债期货交易情况说明

### 5.10.1 本期国债期货投资政策

本基金本报告期末未持有国债期货。

### 5.10.2 报告期末本基金投资的国债期货持仓和损益明细

本基金本报告期末未持有国债期货。

### 5.10.3 本期国债期货投资评价

本基金本报告期末未持有国债期货。

## 5.11 投资组合报告附注

### 5.11.1

本基金投资的前十名证券的发行主体本期没有被监管部门立案调查或在本报告编制日前一年内受到公开谴责、处罚的情况。

### 5.11.2

本基金投资的前十名股票没有超出基金合同规定的备选股票库。

### 5.11.3 其他资产构成

序号	名称	金额（元）
1	存出保证金	497,058.07
2	应收证券清算款	449,115.40
3	应收股利	-
4	应收利息	19,605.48
5	应收申购款	19.98
6	其他应收款	-
7	待摊费用	-
8	其他	-
9	合计	965,798.93

### 5.11.4 报告期末持有的处于转股期的可转换债券明细

本基金本报告期末未持有处于转股期的可转换债券。

### 5.11.5 报告期末前十名股票中存在流通受限情况的说明

本基金本报告期末前十名股票中不存在流通受限情况。

## §6 开放式基金份额变动

单位：份

报告期期初基金份额总额	336,177,390.63
报告期期间基金总申购份额	2,467,436.09
减：报告期期间基金总赎回份额	54,731,505.48
报告期期间基金拆分变动份额（份额减少以“-”填列）	-
报告期期末基金份额总额	283,913,321.24

总申购份额含红利再投、转换入份额；总赎回份额含转换出份额。

## §7 基金管理人运用固有资金投资本基金情况

### 7.1 基金管理人持有本基金份额变动情况

截至本季度末，基金管理人无运用固有资金投资本基金情况。

### 7.2 基金管理人运用固有资金投资本基金交易明细

截至本季度末，基金管理人无运用固有资金投资本基金情况。

## §8 影响投资者决策的其他重要信息

### 8.1 报告期内单一投资者持有基金份额比例达到或超过 20%的情况

本基金本报告期内无单一投资者持有基金份额比例达到或超过 20%的情况。

### 8.2 影响投资者决策的其他重要信息

无。

## §9 备查文件目录

### 9.1 备查文件目录

- 1、中国证监会核准本基金募集的文件；
- 2、《农银汇理睿选灵活配置混合型证券投资基金基金合同》；
- 3、《农银汇理睿选灵活配置混合型证券投资基金托管协议》；
- 4、基金管理人业务资格批件、营业执照；
- 5、基金托管人业务资格批件、营业执照。

### 9.2 存放地点

备查文件存放于基金管理人的办公地址：中国（上海）自由贸易试验区银城路 9 号 50 层。

### 9.3 查阅方式

投资者可到基金管理人的住所及网站免费查阅备查文件。在支付工本费后，投资者可在合理时间内取得备查文件的复制件或复印件。

农银汇理基金管理有限公司

2018 年 10 月 26 日