

# 嘉实稳宏债券型证券投资基金 2018 年第 3 季度报告

2018 年 9 月 30 日

基金管理人：嘉实基金管理有限公司

基金托管人：中国工商银行股份有限公司

报告送出日期：2018 年 10 月 26 日

## 重要提示

基金管理人的董事会及董事保证本报告所载资料不存在虚假记载、误导性陈述或重大遗漏，并对其内容的真实性、准确性和完整性承担个别及连带责任。

基金托管人中国工商银行股份有限公司根据本基金合同规定，于 2018 年 10 月 23 日复核了本报告中的财务指标、净值表现和投资组合报告等内容，保证复核内容不存在虚假记载、误导性陈述或者重大遗漏。

基金管理人承诺以诚实信用、勤勉尽责的原则管理和运用基金资产，但不保证基金一定盈利。

基金的过往业绩并不代表其未来表现。投资有风险，投资者在作出投资决策前应仔细阅读本基金的招募说明书。

本报告期中的财务资料未经审计。

本报告期自 2018 年 7 月 1 日起至 2018 年 9 月 30 日止。

## § 2 基金产品概况

基金简称	嘉实稳宏债券	
基金主代码	003458	
基金运作方式	契约型开放式	
基金合同生效日	2017 年 6 月 2 日	
报告期末基金份额总额	19,910,394.75 份	
投资目标	本基金在严格控制风险的前提下，通过积极主动的投资管理，力争实现基金资产的长期稳健增值。	
投资策略	本基金将密切关注股票、债券市场的运行状况与风险收益特征，通过自上而下的定性分析和定量分析，综合分析宏观经济形势、国家政策、市场流动性和估值水平等因素，判断金融市场运行趋势和不同资产类别在经济周期的不同阶段的相对投资价值，对各大类资产的风险收益特征进行评估，从而确定固定收益类资产和权益类资产的配置比例，并依据各因素的动态变化进行及时调整。	
业绩比较基准	中债总全价指数收益率*90%+沪深 300 指数收益率*10%	
风险收益特征	本基金为债券型证券投资基金，风险与收益高于货币市场基金，低于股票型基金、混合型基金。	
基金管理人	嘉实基金管理有限公司	
基金托管人	中国工商银行股份有限公司	
下属分级基金的基金简称	嘉实稳宏债券 A	嘉实稳宏债券 C
下属分级基金的交易代码	003458	003459
报告期末下属分级基金的份 额总额	13,259,312.64 份 第 2 页 共 12 页	6,651,082.11 份

### § 3 主要财务指标和基金净值表现

#### 3.1 主要财务指标

单位：人民币

元

主要财务指标	报告期(2018年7月1日 - 2018年9月30日)	报告期(2018年7月1日 - 2018年9月30日)
	嘉实稳宏债券 A	嘉实稳宏债券 C
1. 本期已实现收益	-344,847.21	-170,523.53
2. 本期利润	-30,320.84	-21,582.11
3. 加权平均基金份额本期利润	-0.0021	-0.0032
4. 期末基金资产净值	12,727,193.20	6,351,759.27
5. 期末基金份额净值	0.9599	0.9550

注：（1）本期已实现收益指基金本期利息收入、投资收益、其他收入（不含公允价值变动收益）扣除相关费用后的余额，本期利润为本期已实现收益加上本期公允价值变动收益；（2）嘉实稳宏债券 A 收取认（申）购费和赎回费，嘉实稳宏债券 C 不收取认（申）购费但收取赎回费、计提销售服务费；（3）上述基金业绩指标不包括持有人认购或交易基金的各项费用，计入费用后实际收益水平要低于所列数字。

#### 3.2 基金净值表现

##### 3.2.1 本报告期基金份额净值增长率及其与同期业绩比较基准收益率的比较

嘉实稳宏债券 A

阶段	净值增长率 ①	净值增长率 标准差②	业绩比较基 准收益率③	业绩比较基 准收益率标 准差④	①-③	②-④
过去三个月	-0.24%	0.39%	-0.00%	0.15%	-0.24%	0.24%

嘉实稳宏债券 C

阶段	净值增长率 ①	净值增长率 标准差②	业绩比较基 准收益率③	业绩比较基 准收益率标 准差④	①-③	②-④
----	------------	---------------	----------------	-----------------------	-----	-----

过去三个月	-0.32%	0.39%	-0.00%	0.15%	-0.32%	0.24%
-------	--------	-------	--------	-------	--------	-------

### 3.2.2 自基金合同生效以来基金累计净值增长率变动及其与同期业绩比较基准收益率率变动的比较

嘉实稳宏债券A累计净值增长率与同期业绩比较基准收益率的历史走势对比图

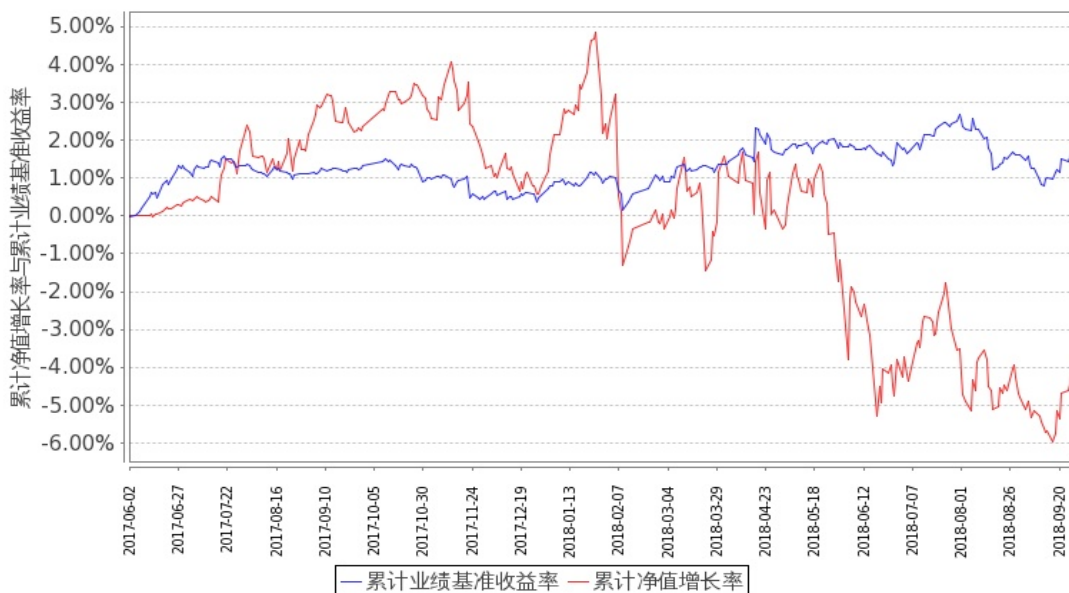


图 1：嘉实稳宏债券 A 基金份额累计净值增长率与同期业绩比较基准收益率的历史走势对比图

(2017 年 6 月 2 日至 2018 年 9 月 30 日)

嘉实稳宏债券C累计净值增长率与同期业绩比较基准收益率的历史走势对比图

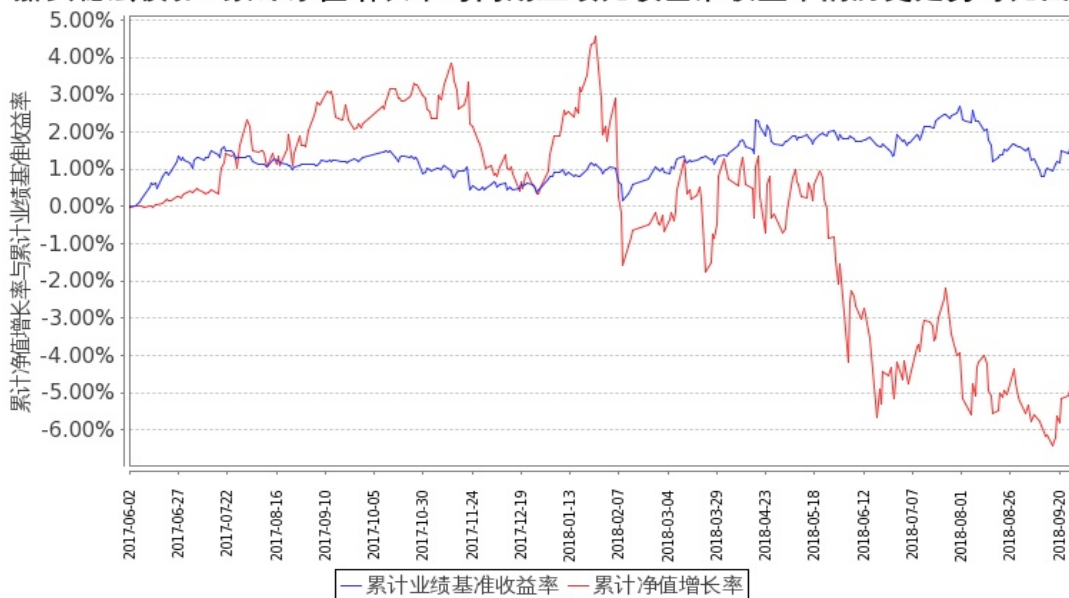


图 2：嘉实稳宏债券 C 基金份额累计净值增长率与同期业绩比较基准收益率的历史走势对比图

(2017 年 6 月 2 日至 2018 年 9 月 30 日)

注：按基金合同和招募说明书的约定，本基金自基金合同生效日起 6 个月内为建仓期，建仓期结束时本基金的各项投资比例符合基金合同（十二（二）投资范围和（四）投资限制）的有关约定。

## § 4 管理人报告

### 4.1 基金经理（或基金经理小组）简介

姓名	职务	任本基金的基金经理期限		证券从业年限	说明
		任职日期	离任日期		
胡永青	本基金、嘉实稳固收益债券、嘉实信用债券、嘉实增强收益定期债券、嘉实中证中期企业债指数(LOF)、嘉实丰益策略定期债券、嘉实元和、嘉实新财富混合、嘉实新起航混合、嘉实新常态混合、嘉实新优选混合、嘉实新趋势混合、嘉实新思路混合、嘉实稳盛债券、嘉实策略优选混合、嘉实主题增强混合、嘉实价值增强混合、嘉实稳怡债券、嘉实润泽量化定期混合、嘉实润和量化定期混合基金经理	2017 年 6 月 2 日	-	15 年	曾任天安保险股份有限公司固定收益组合经理，信诚基金管理有限公司投资经理，国泰基金管理有限公司固定收益部总监助理、基金经理。2013 年 11 月加入嘉实基金管理有限公司，现任固定收益业务体系全回报策略组组长。硕士研究生，具有基金从业资格。

注：（1）基金经理任职日期是指本基金基金合同生效之日；（2）证券从业的含义遵从行业协会《证券业从业人员资格管理办法》的相关规定。

### 4.2 管理人对报告期内基金运作遵规守信情况的说明

报告期内，本基金管理人严格遵循了《证券法》、《证券投资基金法》及其各项配套法规、《嘉实稳宏债券型证券投资基金基金合同》和其他相关法律法规的规定，本着诚实信用、勤勉尽

责的原则管理和运用基金资产，在严格控制风险的基础上，为基金份额持有人谋求最大利益。本基金运作管理符合有关法律法规和基金合同的规定和约定，无损害基金份额持有人利益的行为。

### 4.3 公平交易专项说明

#### 4.3.1 公平交易制度的执行情况

报告期内，基金管理人严格执行证监会《证券投资基金管理公司公平交易制度指导意见》和公司内部公平交易制度，各投资组合按投资管理制度和流程独立决策，并在获得投资信息、投资建议和实施投资决策方面享有公平的机会；通过完善交易范围内各类交易的公平交易执行细则、严格的流程控制、持续的技术改进，确保公平交易原则的实现；通过 IT 系统和人工监控等方式进行日常监控，公平对待旗下管理的所有投资组合。

#### 4.3.2 异常交易行为的专项说明

报告期内，公司旗下所有投资组合参与交易所公开竞价交易中，同日反向交易成交较少的单边交易量超过该证券当日成交量的 5%的，合计 5 次，均为旗下组合被动跟踪标的指数需要，与其他组合发生反向交易，不存在利益输送行为。

### 4.4 报告期内基金投资策略和运作分析

报告期内，宏观高频数据显示，经济下行压力加剧，叠加贸易战的外部压力，实体与市场对经济增长的预期趋于悲观，政策从内外两个维度开始对冲。内部“去杠杆”在 7 月国常会和政治局会议后基本转为“稳杠杆”，基建成为对冲经济下滑的优先工具，但在地方政府债务继续高压，财政纪律继续整肃的背景下，难以有太大起色。地产销售高位回落，开发商补库存和高地价支撑了短期地产投资增速，制造业投资增速相对稳定，但中期仍有下行压力。外部中美贸易摩擦升级，有往非贸易领域扩散的风险，政府开始在出口退税、定向扶持中小企业方面频出政策；人民币汇率近期持续贬值，兑美元已经从此前高点贬了超过 10%，后续在美元相对走强的预期下，仍有贬值空间；美债收益率已经达到 7 年来的新高，在压低了全球风险资产估值水平同时也削弱了国内债券利率下行的动力。

债券市场呈现先涨后跌，整体走好的态势，利率债与信用债极度分化的走势相较前期有所缓和，信用利差显著压缩。央行在公开市场上整体保持净投放，以实现流动性的整体合理充裕目标

权益市场方面，三季度以来市场并未买政策开始转向的账，主要还是基于贸易战后经济增长中长期前景的忧虑，以及对改革方向的迷惘系统性降低了市场的风险偏好，沪深 300 延续上半年的跌势下跌超过 2%，上证综指创出接近 2015 年股灾来的新低 2644 点。

本基金规模较小，整体保持较低杠杆，在交易所信用债打底仓基础上，利用长久期利率参与波

段投资。权益部分的股票以波段操作为主，重点配置受益于供给侧改革和行业景气度抬升的化工、医药行业个股，转债则是考虑处在估值相对低位，逐步增加配置比例，但受到市场系统性调整影响，效果欠佳。

#### 4.5 报告期内基金的业绩表现

截至本报告期末嘉实稳宏债券 A 基金份额净值为 0.9599 元，本报告期基金份额净值增长率为-0.24%；截至本报告期末嘉实稳宏债券 C 基金份额净值为 0.9550 元，本报告期基金份额净值增长率为-0.32%；业绩比较基准收益率为-0.00%。

#### 4.6 报告期内基金持有人数或基金资产净值预警说明

报告期内，本基金 2018-7-1 至 2018-9-30 连续 64 个工作日基金资产净值低于五千万元，未出现连续 20 个工作日基金份额持有人数量不满两百人的情况。

鉴于基金资产净值的下滑主要受市场环境的影响，本基金将继续运作。

## § 5 投资组合报告

### 5.1 报告期末基金资产组合情况

序号	项目	金额（元）	占基金总资产的比例（%）
1	权益投资	1,411,174.00	6.35
	其中：股票	1,411,174.00	6.35
2	基金投资	-	-
3	固定收益投资	19,588,033.56	88.14
	其中：债券	19,588,033.56	88.14
	资产支持 证券	-	-
4	贵金属投资	-	-
5	金融衍生品投资	-	-
6	买入返售金融资产	-	-
	其中：买断式回 购的买入返售金 融资产	-	-
7	银行存款和结算 备付金合计	328,731.08	1.48
8	其他资产	896,472.61	4.03
9	合计	22,224,411.25	100.00

### 5.2 报告期末按行业分类的股票投资组合

代码	行业类别	公允价值（元）	占基金资产净值比例（%）
----	------	---------	--------------

A	农、林、牧、渔业	-	-
B	采矿业	-	-
C	制造业	1,411,174.00	7.40
D	电力、热力、燃气及水生产和供应业	-	-
E	建筑业	-	-
F	批发和零售业	-	-
G	交通运输、仓储和邮政业	-	-
H	住宿和餐饮业	-	-
I	信息传输、软件和信息技术服务业	-	-
J	金融业	-	-
K	房地产业	-	-
L	租赁和商务服务业	-	-
M	科学研究和技术服务业	-	-
N	水利、环境和公共设施管理业	-	-
O	居民服务、修理和其他服务业	-	-
P	教育	-	-
Q	卫生和社会工作	-	-
R	文化、体育和娱乐业	-	-
S	综合	-	-
	合计	1,411,174.00	7.40

### 5.3 报告期末按公允价值占基金资产净值比例大小排序的前十名股票投资明细

序号	股票代码	股票名称	数量（股）	公允价值（元）	占基金资产净值比例（%）
1	002035	华帝股份	50,000	520,500.00	2.73
2	600566	济川药业	9,100	358,449.00	1.88
3	600426	华鲁恒升	20,000	344,200.00	1.80
4	600352	浙江龙盛	12,000	117,120.00	0.61
5	600409	三友化工	8,700	70,905.00	0.37

注：报告期末，本基金仅持有上述 5 只股票。

### 5.4 报告期末按债券品种分类的债券投资组合

序号	债券品种	公允价值（元）	占基金资产净值比例（%）
1	国家债券	-	-
2	央行票据	-	-



3	金融债券	8,559,251.00	44.86
	其中：政策性金融债	8,559,251.00	44.86
4	企业债券	1,498,500.00	7.85
5	企业短期融资券	-	-
6	中期票据	-	-
7	可转债（可交换债）	9,530,282.56	49.95
8	同业存单	-	-
9	其他	-	-
10	合计	19,588,033.56	102.67

### 5.5 报告期末按公允价值占基金资产净值比例大小排序的前五名债券投资明细

序号	债券代码	债券名称	数量(张)	公允价值(元)	占基金资产净值比例(%)
1	018005	国开 1701	65,000	6,539,000.00	34.27
2	018006	国开 1702	20,100	2,020,251.00	10.59
3	112277	15 金街 03	15,000	1,498,500.00	7.85
4	128035	大族转债	14,105	1,472,562.00	7.72
5	110038	济川转债	9,000	1,053,090.00	5.52

### 5.6 报告期末按公允价值占基金资产净值比例大小排序的前十名资产支持证券投资 明细

报告期末，本基金未持有资产支持证券。

### 5.7 报告期末按公允价值占基金资产净值比例大小排序的前五名贵金属投资明细

报告期末，本基金未持有贵金属投资。

### 5.8 报告期末按公允价值占基金资产净值比例大小排序的前五名权证投资明细

报告期末，本基金未持有权证。

### 5.9 报告期末本基金投资的股指期货交易情况说明

报告期内，本基金未参与股指期货交易。

### 5.10 报告期末本基金投资的国债期货交易情况说明

报告期内，本基金未参与国债期货交易。

### 5.11 投资组合报告附注

#### 5.11.1

报告期内本基金投资的前十名证券的发行主体未被监管部门立案调查，在本报告编制日前一年内本基金投资的前十名证券的发行主体未受到公开谴责、处罚。

## 5.11.2

本基金投资的前十名股票中，没有超出基金合同规定的备选股票库之外的股票。

## 5.11.3 其他资产构成

序号	名称	金额（元）
1	存出保证金	8,118.46
2	应收证券清算款	709,971.61
3	应收股利	-
4	应收利息	178,282.54
5	应收申购款	100.00
6	其他应收款	-
7	待摊费用	-
8	其他	-
9	合计	896,472.61

## 5.11.4 报告期末持有的处于转股期的可转换债券明细

序号	债券代码	债券名称	公允价值 （元）	占基金资产净值比 例（%）
1	128035	大族转债	1,472,562.00	7.72
2	110038	济川转债	1,053,090.00	5.52
3	113014	林洋转债	916,100.00	4.80
4	113015	隆基转债	876,420.00	4.59
5	123008	康泰转债	688,200.00	3.61
6	123004	铁汉转债	460,192.89	2.41
7	128015	久其转债	379,555.20	1.99
8	113018	常熟转债	290,204.40	1.52
9	128024	宁行转债	287,672.81	1.51
10	128017	金禾转债	151,995.03	0.80
11	110040	生益转债	143,112.00	0.75
12	128016	雨虹转债	135,674.16	0.71
13	110042	航电转债	82,288.00	0.43
14	127006	敖东转债	972.60	0.01

## 5.11.5 报告期末前十名股票中存在流通受限情况的说明

报告期末，本基金前十名股票中不存在流通受限情况。

## § 6 开放式基金份额变动

单位：

份

项目	嘉实稳宏债券 A	嘉实稳宏债券 C
----	----------	----------

报告期期初基金份额总额	14,923,841.02	6,706,108.47
报告期期间基金总申购份额	141,259.34	74,465.31
减:报告期期间基金总赎回份额	1,805,787.72	129,491.67
报告期期间基金拆分变动份额(份额减少以“-”填列)	-	-
报告期期末基金份额总额	13,259,312.64	6,651,082.11

注:报告期期间基金总申购份额含转换入份额,基金总赎回份额含转换出份额。

## § 7 基金管理人运用固有资金投资本基金情况

### 7.1 基金管理人持有本基金份额变动情况

报告期内,基金管理人未运用固有资金申购、赎回或者买卖本基金的基金份额。

### 7.2 基金管理人运用固有资金投资本基金交易明细

报告期内,基金管理人未运用固有资金申购、赎回或者买卖本基金的基金份额。

## § 8 影响投资者决策的其他重要信息

### 8.1 报告期内单一投资者持有基金份额比例达到或超过 20%的情况

投资者类别	报告期内持有基金份额变化情况					报告期末持有基金情况	
	序号	持有基金份额比例达到或者超过 20%的时间区间	期初份额	申购份额	赎回份额	持有份额	份额占比(%)
机构	-	-	-	-	-	-	-
个人	1	2018/07/01 至 2018/09/30	4,999,000.00	-	-	4,999,000.00	25.11

产品特有风险

报告期内本基金出现了单一投资者份额占比达到或超过 20%的情况。

未来本基金如果出现巨额赎回甚至集中赎回，基金管理人可能无法及时变现基金资产，可能对基金份额净值产生一定的影响；极端情况下可能引发基金的流动性风险，发生暂停赎回或延缓支付赎回款项；若个别投资者巨额赎回后本基金连续 60 个工作日出现基金份额持有人数量不满 200 人或者基金资产净值低于 5000 万元，还可能面临转换运作方式或者与其他基金合并或者终止基金合同等情形。

## § 9 备查文件目录

### 9.1 备查文件目录

- (1) 中国证监会准予嘉实稳宏债券型证券投资基金注册的批复文件；
- (2) 《嘉实稳宏债券型证券投资基金基金合同》；
- (3) 《嘉实稳宏债券型证券投资基金招募说明书》；
- (4) 《嘉实稳宏债券型证券投资基金托管协议》；
- (5) 基金管理人业务资格批件、营业执照；
- (6) 报告期内嘉实稳宏债券型证券投资基金公告的各项原稿。

### 9.2 存放地点

北京市建国门北大街 8 号华润大厦 8 层嘉实基金管理有限公司

### 9.3 查阅方式

(1) 书面查询：查阅时间为每工作日 8:30-11:30, 13:00-17:30。投资者可免费查阅，也可按工本费购买复印件。

(2) 网站查询：基金管理人网址：<http://www.jsfund.cn>

投资者对本报告如有疑问，可咨询本基金管理人嘉实基金管理有限公司，咨询电话 400-600-8800，或发电子邮件，E-mail:service@jsfund.cn。

嘉实基金管理有限公司

2018 年 10 月 26 日