

# 嘉实金融精选股票型发起式证券投资基金

## 更新招募说明书摘要

(2018年第1号)

基金管理人：嘉实基金管理有限公司

基金托管人：中国银行股份有限公司

### 重要提示

嘉实金融精选股票型发起式证券投资基金（以下简称“本基金”）经中国证监会2018年1月19日证监许可[2018]165号《关于准予嘉实金融精选股票型发起式证券投资基金注册的批复》注册募集。本基金基金合同于2018年3月14日正式生效，自该日起本基金管理人开始管理本基金。

投资有风险，投资者申购本基金时应认真阅读本招募说明书。

基金的过往业绩并不预示其未来表现。

本摘要根据基金合同和基金招募说明书编写，并经中国证监会核准。基金合同是约定基金当事人之间权利、义务的法律文件。基金投资人自依基金合同取得基金份额，即成为基金份额持有人和本基金合同的当事人，其持有基金份额的行为本身即表明其对基金合同的承认和接受，并按照《证券投资基金法》、《运作办法》、基金合同及其他有关规定享有权利、承担义务。基金投资人欲了解基金份额持有人的权利和义务，应详细查阅基金合同。

本基金管理人承诺以诚实信用、勤勉尽责的原则管理和运用基金资产，但不保证本基金一定盈利，也不保证最低收益。基金的过往业绩及其净值高低并不预示其未来业绩表现。

本基金管理人提醒投资者基金投资的“买者自负”原则，在做出投资决策后，基金运营状况与基金净值变化引致的投资风险，由投资者自行承担。

本招募说明书已经本基金托管人复核。本招募说明书所载内容截止日为2018年9月

14日（特别事项注明除外），有关财务数据和净值表现截止日为2018年6月30日（未经审计）。

## 一、基金管理人

### (一) 基金管理人基本情况

#### 1、基本信息

名称	嘉实基金管理有限公司
注册地址	中国（上海）自由贸易试验区世纪大道8号上海国金中心二期53层09-11单元
办公地址	北京市建国门北大街8号华润大厦8层
法定代表人	赵学军
成立日期	1999年3月25日
注册资本	1.5亿元
股权结构	中诚信托有限责任公司40%，德意志资产管理（亚洲）有限公司30%，立信投资有限责任公司30%。
存续期间	持续经营
电话	(010) 65215588
传真	(010) 65185678
联系人	胡勇钦

嘉实基金管理有限公司经中国证监会证监基字[1999]5号文批准，于1999年3月25日成立，是中国第一批基金管理公司之一，是中外合资基金管理公司。公司注册地上海，总部设在北京并设深圳、成都、杭州、青岛、南京、福州、广州、北京怀柔、武汉分公司。公司获得首批全国社保基金、企业年金投资管理人、QDII资格和特定资产管理业务资格。

#### 2、管理基金情况

截止2018年10月13日，基金管理人共管理1只封闭式证券投资基金、144只开放式证券投资基金，具体包括嘉实元和、嘉实成长收益混合、嘉实增长混合、嘉实稳健混合、嘉实债券、嘉实服务增值行业混合、嘉实优质企业混合、嘉实货币、嘉实沪深300ETF联接（LOF）、嘉实超短债债券、嘉实主题混合、嘉实策略混合、嘉实海外中国股票混合（QDII）、嘉实研究精选混合、嘉实多元债券、嘉实量化阿尔法混合、嘉实回报混合、嘉实基本面50指数（LOF）、嘉实价值优势混合、嘉实稳固收益债券、嘉实H股指数（QDII-LOF）、嘉实主题新动力混合、嘉实多利分级债券、嘉实领先成长混合、嘉实深证基本面120ETF、嘉实深证基本面120ETF联接、嘉实黄金（QDII-FOF-LOF）、嘉实信用债券、嘉实

周期优选混合、嘉实安心货币、嘉实中创 400ETF、嘉实中创 400ETF 联接、嘉实沪深 300ETF、嘉实优化红利混合、嘉实全球房地产（QDII）、嘉实理财宝 7 天债券、嘉实增强收益定期债券、嘉实纯债债券、嘉实中证中期企业债指数（LOF）、嘉实中证 500ETF、嘉实增强信用定期债券、嘉实中证 500ETF 联接、嘉实中证中期国债 ETF、嘉实中证金边中期国债 ETF 联接、嘉实丰益纯债定期债券、嘉实研究阿尔法股票、嘉实如意宝定期债券、嘉实美国成长股票（QDII）、嘉实丰益策略定期债券、嘉实丰益信用定期债券、嘉实新兴市场债券、嘉实绝对收益策略定期混合、嘉实宝 A/B、嘉实活期宝货币、嘉实 1 个月理财债券、嘉实活钱包货币、嘉实泰和混合、嘉实薪金宝货币、嘉实对冲套利定期开放混合、嘉实中证医药卫生 ETF、嘉实中证主要消费 ETF、嘉实中证金融地产 ETF、嘉实 3 个月理财债券 A/E、嘉实医疗保健股票、嘉实新兴产业股票、嘉实新收益混合、嘉实沪深 300 指数研究增强、嘉实逆向策略股票、嘉实企业变革股票、嘉实新消费股票、嘉实全球互联网股票、嘉实先进制造股票、嘉实事件驱动股票、嘉实快线货币、嘉实新机遇混合发起式、嘉实低价策略股票、嘉实中证金融地产 ETF 联接、嘉实新起点混合、嘉实腾讯自选股大数据策略股票、嘉实环保低碳股票、嘉实创新成长混合、嘉实智能汽车股票、嘉实新起航混合、嘉实新财富混合、嘉实稳祥纯债债券、嘉实稳瑞纯债债券、嘉实新常态混合、嘉实新优选混合、嘉实新趋势混合、嘉实新思路混合、嘉实沪港深精选股票、嘉实稳鑫纯债债券、嘉实安益混合、嘉实文体娱乐股票、嘉实稳泽纯债债券、嘉实惠泽混合（LOF）、嘉实成长增强混合、嘉实策略优选混合、嘉实主题增强混合、嘉实研究增强混合、嘉实优势成长混合、嘉实稳荣债券、嘉实农业产业股票、嘉实价值增强混合、嘉实新添瑞混合、嘉实现金宝货币、嘉实增益宝货币、嘉实物流产业股票、嘉实丰安 6 个月定期债券、嘉实新添程混合、嘉实稳元纯债债券、嘉实稳熙纯债债券、嘉实新能源新材料股票、嘉实新添华定期混合、嘉实丰和灵活配置混合、嘉实定期宝 6 个月理财债券、嘉实沪港深回报混合、嘉实现金添利货币、嘉实原油（QDII-LOF）、嘉实前沿科技沪港深股票、嘉实稳宏债券、嘉实中关村 A 股 ETF、嘉实稳康纯债债券、嘉实稳华纯债债券、嘉实 6 个月理财债券、嘉实稳怡债券、嘉实富时中国 A50ETF 联接、嘉实富时中国 A50ETF、嘉实中小企业量化活力灵活配置混合、嘉实创业板 ETF、嘉实新添泽定期混合、嘉实合润双债两年期定期债券、嘉实新添丰定期混合、嘉实新添辉定期混合、嘉实领航资产配置混合（FOF）、嘉实价值精选股票、嘉实医药健康股票、嘉实润泽量化定期混合、嘉实核心优势股票、嘉实润和量化定期混合、嘉实金融精选股票、嘉实新添荣定期混合、嘉实致兴定期纯债债券、嘉实战略配售混合、嘉实瑞享定期混合。其中嘉实增长混合、嘉实稳健混合、嘉实债券 3 只开放式基金属于嘉实理财

通系列证券投资基金，同时，管理多个全国社保基金、企业年金、特定客户资产投资组合。

## （二）主要人员情况

### 1、基金管理人董事、监事、总经理及其他高级管理人员基本情况

牛成立先生，联席董事长，经济学硕士，中共党员。曾任中国人民银行非银行金融机构监管司副处长、处长；中国银行厦门分行党委委员、副行长（挂职）；中国银行业监督管理委员会（下称银监会）非银行金融机构监管部处长；银监会新疆监管局党委委员、副局长；银监会银行监管四部副主任；银监会黑龙江监管局党委书记、局长；银监会融资性担保业务工作部（融资性担保业务监管部际联席会议办公室）主任；中诚信托有限责任公司党委委员、总裁。现任中诚信托有限责任公司党委书记、董事长，兼任中国信托业保障基金有限责任公司董事。

赵学军先生，董事长，党委书记，经济学博士。曾就职于天津通信广播公司电视设计所、外经贸部中国仪器进出口总公司、北京商品交易所、天津纺织原材料交易所、商鼎期货经纪有限公司、北京证券有限公司、大成基金管理有限公司。2000年10月至2017年12月任嘉实基金管理有限公司董事、总经理，2017年12月起任公司董事长。

朱蕾女士，董事，硕士研究生，中共党员。曾任保监会财会部资金运用处主任科员；国都证券有限责任公司研究部高级经理；中欧基金管理有限公司董秘兼发展战略官；现任中诚信托有限责任公司总裁助理兼国际业务部总经理；兼任中诚国际资本有限公司总经理、深圳前海中诚股权投资基金管理有限公司董事长、总经理。

高峰先生，董事，美国籍，美国纽约州立大学石溪分校博士。曾任所罗门兄弟公司利息衍生品副总裁，美国友邦金融产品集团结构产品部副总裁。自1996年加入德意志银行以来，曾任德意志银行（纽约、香港、新加坡）董事、全球市场部中国区主管、上海分行行长，2008年至今任德意志银行（中国）有限公司行长、德意志银行集团中国区总经理。

Jonathan Paul Eilbeck先生，董事，英国籍，南安普顿大学学士学位。曾任Sena Consulting公司咨询顾问，JP Morgan固定收益亚太区CF0、C00，JP Morgan Chase固定收益亚太区CF0、C00，德意志银行资产与财富管理全球首席运营官。2008年至今任德意志银行资产管理全球首席运营官。

韩家乐先生，董事。1990年毕业于清华大学经济管理学院，硕士研究生。1990年2月至2000年5月任海问证券投资咨询有限公司总经理；1994年至今，任北京德恒有限责任公司总

经理；2001年11月至今，任立信投资有限责任公司董事长。

王巍先生，独立董事，美国福特姆大学文理学院国际金融专业博士。曾任职于中国建设银行辽宁分行。曾任中国银行总行国际金融研究所助理研究员，美国化学银行分析师，美国世界银行顾问，中国南方证券有限公司副总裁，万盟投资管理有限公司董事长。

2004至今任万盟并购集团董事长。

汤欣先生，独立董事，中共党员，法学博士，清华大学法学院教授、清华大学商法研究中心副主任、《清华法学》副主编，汤姆森路透集团“中国商法”丛书编辑咨询委员会成员。曾兼任中国证券监督管理委员会第一、二届并购重组审核委员会委员，现兼任上海证券交易所上市委员会委员、中国上市公司协会独立董事委员会首任主任。

王瑞华先生，独立董事，管理学博士，会计学教授，注册会计师，中共党员。曾任中央财经大学财务会计教研室主任、研究生部副主任。2012年12月起担任中央财经大学商学院院长兼MBA教育中心主任。

张树忠先生，监事长，经济学博士，高级经济师，中共党员。曾任华夏证券公司投资银行部总经理、研究发展部总经理；光大证券公司总裁助理、北方总部总经理、资产管理总监；光大保德信基金管理公司董事、副总经理；大通证券股份有限公司副总经理、总经理；大成基金管理有限公司董事长，中国人保资产管理股份有限公司副总裁、首席投资执行官；中诚信托有限责任公司副董事长、党委副书记。现任中诚信托有限责任公司党委书记、总裁，兼任中诚资本管理（北京）有限公司董事长。

穆群先生，监事，经济师，硕士研究生。曾任西安电子科技大学助教，长安信息产业（集团）股份有限公司董事会秘书，北京德恒有限责任公司财务主管。2001年11月至今任立信投资有限责任公司财务总监。

龚康先生，监事，中共党员，博士研究生。2005年9月至今就职于嘉实基金管理有限公司人力资源部，历任人力资源高级经理、副总监、总监。

曾宪政先生，监事，法学硕士。1999年7月至2003年10月就职于首钢集团，2003年10月至2008年6月，为国浩律师集团（北京）事务所证券部律师。2008年7月至今，就职于嘉实基金管理有限公司法律稽核部、法律部，现任法律部总监。

经雷先生，总经理，金融学、会计专业本科学历，工商管理学学士学位，特许金融分析师（CFA）。1998年到2008年在美国国际集团（AIG）国际投资公司美国纽约总部担任研究投资工作。2008年到2013年历任友邦保险中国区资产管理中心副总监，首席投资总监及资产管理中心负责人。2013年10月至今就职于嘉实基金管理有限公司，历任董事

总经理（MD）、机构投资和固定收益业务首席投资官；2018年3月起任公司总经理。

宋振茹女士，副总经理，中共党员，硕士研究生，经济师。1981年6月至1996年10月任职于中办警卫局。1996年11月至1998年7月于中国银行海外行管理部任副处长。1998年7月至1999年3月任博时基金管理公司总经理助理。1999年3月至今任职于嘉实基金管理有限公司，历任督察员和公司副总经理。

王炜女士，督察长，中共党员，法学硕士。曾就职于中国政法大学法学院、北京市陆通联合律师事务所、北京市智浩律师事务所、新华保险股份有限公司。曾任嘉实基金管理有限公司法律部总监。

邵健先生，副总经理，硕士研究生。历任国泰证券行业研究员，国泰君安证券行业研究部副经理，嘉实基金管理有限公司基金经理、总经理助理。

李松林先生，副总经理，工商管理硕士。历任国元证券深圳证券部信息总监，南方证券金通证券部总经理助理，南方基金运作部副总监，嘉实基金管理有限公司总经理助理。

## 2、基金经理

李欣先生，6年证券从业经历，曾任普华永道高级精算师、中国国际金融有限公司研究员、海通证券股份有限公司高级分析师。2014年9月加入嘉实基金管理有限公司研究部，任研究员一职。2016年7月23日起任嘉实沪深300指数研究增强基金经理。

## 3、股票投资决策委员会

本基金采取集体投资决策制度，股票投资决策委员会的成员包括：公司副总经理兼股票投资业务联席 CIO 邵健先生，公司总经理经雷先生，各策略组投资总监陈少平女士、邵秋涛先生、张金涛先生、胡涛先生、谭丽女士，人工智能投资部负责人张自力先生。

4、上述人员之间均不存在近亲属关系。

## 二、基金托管人

### （一）基本情况

名称：中国银行股份有限公司（简称“中国银行”）

住所及办公地址：北京市西城区复兴门内大街1号

首次注册登记日期：1983 年 10 月 31 日

注册资本：人民币贰仟玖佰肆拾叁亿捌仟柒佰柒拾玖万壹仟贰佰肆拾壹元整

法定代表人：陈四清

基金托管业务批准文号：中国证监会证监基字【1998】24 号

托管部门信息披露联系人：王永民

传真：（010）66594942

中国银行客服电话：95566

## （二）基金托管部门及主要人员情况

中国银行托管业务部设立于 1998 年，现有员工 110 余人，大部分员工具有丰富的银行、证券、基金、信托从业经验，且具有海外工作、学习或培训经历，60%以上的员工具有硕士以上学位或高级职称。为给客户提供专业化的托管服务，中国银行已在境内、外分行开展托管业务。

作为国内首批开展证券投资基金托管业务的商业银行，中国银行拥有证券投资基金、基金（一对多、一对一）、社保基金、保险资金、QFII、RQFII、QDII、境外三类机构、券商资产管理计划、信托计划、企业年金、银行理财产品、股权基金、私募基金、资金托管等门类齐全、产品丰富的托管业务体系。在国内，中国银行首家开展绩效评估、风险分析等增值服务，为各类客户提供个性化的托管增值服务，是国内领先的大型中资托管银行。

## （三）证券投资基金托管情况

截至 2018 年 6 月 30 日，中国银行已托管 674 只证券投资基金，其中境内基金 638 只，QDII 基金 36 只，覆盖了股票型、债券型、混合型、货币型、指数型、FOF 等多种类型的基金，满足了不同客户多元化的投资理财需求，基金托管规模位居同业前列。

## 三、相关服务机构

### （一）基金份额发售机构

#### 1、直销机构：

- （1）嘉实基金管理有限公司直销中心



办公地址	北京市东城区建国门南大街7号万豪中心D座12层		
电话	(010) 65215588	传真	(010) 65215577
联系人	赵佳		

## (2) 嘉实基金管理有限公司上海直销中心

办公地址	上海市浦东新区世纪大道8号上海国金中心二期53层09-11单元		
电话	(021) 38789658	传真	(021) 68880023
联系人	邵琦		

## (3) 嘉实基金管理有限公司成都分公司

办公地址	成都市高新区交子大道177号中海国际中心A座2单元21层04-05单元		
电话	(028) 86202100	传真	(028) 86202100
联系人	王启明		

## (4) 嘉实基金管理有限公司深圳分公司

办公地址	深圳市福田区益田路6001号太平金融大厦16层		
电话	(0755) 84362200	传真	(0755) 25870663
联系人	陈寒梦		

## (5) 嘉实基金管理有限公司青岛分公司

办公地址	青岛市市南区山东路6号华润大厦3101室		
电话	(0532) 66777997	传真	(0532) 66777676
联系人	胡洪峰		

## (6) 嘉实基金管理有限公司杭州分公司

办公地址	杭州市江干区四季青街道钱江路1366号万象城2幢1001A室		
电话	(0571) 88061392	传真	(0571) 88021391
联系人	王振		

## (7) 嘉实基金管理有限公司福州分公司

办公地址	福州市鼓楼区五四路137号信合广场801A单元		
电话	(0591) 88013670	传真	(0591) 88013670
联系人	吴志锋		

## (8) 嘉实基金管理有限公司南京分公司

办公地址	南京市白下区中山东路 288 号新世纪广场 A 座 4202 室		
电话	(025) 66671118	传真	(025) 66671100
联系人	徐莉莉		

## (9) 嘉实基金管理有限公司广州分公司

办公地址	广州市天河区珠江西路 5 号广州国际金融中心 50 层 05-06A 单元		
电话	(020) 88832125	传真	(020) 81552120
联系人	周炜		

## 2、代销机构

## 1) 中国工商银行股份有限公司

住所、办公地址	北京市西城区复兴门内大街 55 号		
注册地址	北京市西城区复兴门内大街 55 号		
法定代表人	易会满	联系人	杨菲
传真	010-66107914		
网址	<a href="http://www.icbc.com.cn">http://www.icbc.com.cn</a> , <a href="http://www.icbc-ltd.com">http://www.icbc-ltd.com</a>	客服电话	95588

## 2) 中国银行股份有限公司

办公地址	中国北京市复兴门内大街 1 号		
注册地址	北京市复兴门内大街 1 号		
法定代表人	陈四清		
电话	(010)66596688	传真	(010)66594946
网址	<a href="http://www.boc.cn">http://www.boc.cn</a>	客服电话	95566

## 3) 中国建设银行股份有限公司

住所	北京市西城区金融大街 25 号		
办公地址	北京市西城区闹市口大街 1 号院 1 号楼		
注册地址	北京市西城区金融大街 25 号		
法定代表人	王洪章		
网址	<a href="http://www.ccb.cn">http://www.ccb.cn</a>	客服电话	95533

## 4) 交通银行股份有限公司

办公地址	上海市浦东新区银城中路 188 号		
注册地址	上海市自由贸易试验区银城中路 188 号		
法定代表人	彭纯	联系人	张宏革
电话	021-58781234	传真	021-58408483

网址	<a href="http://www.bankcomm.com">http://www.bankcomm.com</a>	客服电话	95559
----	---	------	-------

## 5) 招商银行股份有限公司

住所	深圳市深南大道 7088 号招商银行大厦		
办公地址	深圳市福田区深南大道 7088 号		
注册地址	深圳市福田区深南大道 7088 号		
法定代表人	李建红	联系人	邓炯鹏
电话	(0755) 83198888	传真	(0755) 83195050
网址	<a href="http://www.cmbchina.com">http://www.cmbchina.com</a>	客服电话	95555

## 6) 中信银行股份有限公司

住所、办公地址	北京市东城区朝阳门北大街 9 号		
注册地址	北京市东城区朝阳门北大街 9 号		
法定代表人	李庆萍	联系人	廉赵峰
网址	<a href="http://www.citicbank.com">http://www.citicbank.com</a>	客服电话	95558

## 7) 中国邮政储蓄银行股份有限公司

办公地址	北京市西城区金融大街 3 号 A 座		
注册地址	北京市西城区金融大街 3 号		
法定代表人	李国华	联系人	王硕
传真	(010) 68858057		
客服电话	95580		

## 8) 上海银行股份有限公司

住所、办公地址	上海市浦东新区银城中路 168 号		
注册地址	上海市自由贸易试验区银城中路 168 号		
法定代表人	金煜	联系人	汤征程
电话	021-68475888	传真	021-68476111
网址	<a href="http://www.bosc.cn">http://www.bosc.cn</a>	客服电话	95594

## 9) 平安银行股份有限公司

住所	广东省深圳市深南东路 5047 号深圳发展银行大厦		
办公地址	深圳市深南东路 5047 号		
注册地址	深圳市罗湖区深南东路 5047 号		
法定代表人	谢永林	联系人	张青
电话	0755-22166118	传真	0755-82080406
网址	<a href="http://www.bank.pingan.com">http://www.bank.pingan.com</a>	客服电话	95511-3 或 95501

## 10) 北京农村商业银行股份有限公司

办公地址	北京市朝阳区朝阳门北大街 16 号
------	-------------------

注册地址	北京市西城区月坛南街1号院2号楼		
法定代表人	王金山	联系人	王薇娜
电话	(010)85605006	传真	(010)85605345
网址	http://www.bjrcb.com	客服电话	96198

注：北京农商行仅代销本基金A类基金份额。

11) 青岛银行股份有限公司

住所	青岛市市南区香港中路68号华普大厦		
办公地址	山东省青岛市崂山区秦岭路6号3号楼		
注册地址	山东省青岛市崂山区秦岭路6号3号楼		
法定代表人	郭少泉	联系人	叶旻
电话	0532-68602127	传真	0532-68629939
网址	http://www.qdccb.com/	客服电话	96588(青岛)、 4006696588(全国)

12) 东莞银行股份有限公司

住所	东莞市城区运河东一路193号		
办公地址	东莞市莞城区体育路21号		
注册地址	东莞市莞城区体育路21号		
法定代表人	卢国锋	联系人	吴照群
电话	(0769)22119061	传真	(0769)22117730
网址	http://www.dongguanbank.cn	客服电话	4001196228

13) 江苏银行股份有限公司

住所	南京市中华路26号江苏银行总部大厦		
办公地址	江苏省南京市中华路26号		
注册地址	江苏省南京市中华路26号		
法定代表人	夏平	联系人	张洪玮
电话	(025)58587036	传真	(025)58587820
网址	http://www.jsbchina.cn	客服电话	95319

14) 河北银行股份有限公司

住所	石家庄市平安北大街28号		
办公地址	河北省石家庄市平安北大街28号		
注册地址	河北省石家庄市平安北大街28号		
法定代表人	乔志强	联系人	王娟
电话	0311-88627587	传真	0311-88627027
网址	http://www.hebbank.com	客服电话	4006129999

15) 包商银行股份有限公司

住所	内蒙古包头市钢铁大街6号		
办公地址	内蒙古自治区包头市青山区钢铁大街6号		

注册地址	内蒙古自治区包头市青山区钢铁大街6号		
法定代表人	李镇西	联系人	张建鑫
电话	010-64816038	传真	010-84596546
网址	http://www.bsb.com.cn	客服电话	95352

## 16) 浙江绍兴瑞丰农村商业银行股份有限公司

办公地址	浙江省绍兴市柯桥区柯桥笛扬路1363号		
注册地址	浙江省绍兴市柯桥区柯桥笛扬路1363号		
法定代表人	俞俊海	联系人	孔张海
电话	0575-84788101	传真	0575-84788100
网址	http://www.borf.cn/	客服电话	4008896596

## 17) 诺亚正行基金销售有限公司

办公地址	上海市杨浦区秦皇岛路32号C栋		
注册地址	上海市虹口区飞虹路360弄9号3724室		
法定代表人	汪静波	联系人	张裕
电话	021-38509735	传真	021-38509777
网址	http://www.noah-fund.com	客服电话	400-821-5399

## 18) 深圳众禄基金销售股份有限公司

办公地址	深圳市罗湖区笋岗街道梨园路物资控股置地大厦8楼801		
注册地址	深圳市罗湖区笋岗街道梨园路物资控股置地大厦8楼801		
法定代表人	薛峰	联系人	童彩平
电话	0755-33227950	传真	0755-33227951
网址	http://www.jjmmw.com;https://www.zlfund.cn	客服电话	4006-788-887

## 19) 上海天天基金销售有限公司

办公地址	上海市徐汇区宛平南路88号金座		
注册地址	上海市徐汇区龙田路190号2号楼二层		
法定代表人	其实	联系人	潘世友
电话	021-54509977	传真	021-64385308
网址	http://www.1234567.com.cn	客服电话	95021

## 20) 上海好买基金销售有限公司

办公地址	上海市虹口区欧阳路196号26号楼2楼		
注册地址	上海市虹口区欧阳路196号26号楼2楼41号		
法定代表人	杨文斌	联系人	张茹
电话	021-20613999	传真	021-68596916
网址	https://www.howbuy.com /	客服电话	4007009665

## 21) 上海长量基金销售投资顾问有限公司

办公地址	上海市浦东新区东方路 1267 号陆家嘴金融服务广场二期 11 层		
注册地址	浦东新区高翔路 526 号 2 幢 220 室		
法定代表人	张跃伟	联系人	单丙焯
电话	021-20691869	传真	021-20691861
网址	<a href="http://www.erichfund.com">http://www.erichfund.com</a>	客服电话	400-089-1289

## 22) 浙江同花顺基金销售有限公司

办公地址	浙江省杭州市西湖区古荡街道		
注册地址	杭州市文二西路 1 号 903 室		
法定代表人	凌顺平	联系人	林海明
传真	0571-86800423		
网址	<a href="http://www.5ifund.com">http://www.5ifund.com</a>	客服电话	4008-773-772

## 23) 北京展恒基金销售股份有限公司

办公地址	北京市朝阳区安苑路 15 号邮电新闻大厦		
注册地址	北京市朝阳区安苑路 15 号邮电新闻大厦		
法定代表人	闫振杰	联系人	李静如
电话	010-59601366-7024		
网址	<a href="http://www.myfund.com">http://www.myfund.com</a>	客服电话	4008886661

## 24) 嘉实财富管理有限公司

住所	上海市浦东新区世纪大道 8 号 B 座 46 楼 06-10 单元		
办公地址	上海市浦东新区世纪大道八号国金中心二期 53 楼		
注册地址	中国（上海）自由贸易试验区世纪大道 8 号上海国金中心办公楼二期 53 层 5312-15 单元		
法定代表人	赵学军	联系人	景琪
电话	021-20289890	传真	021-20280110
网址	<a href="http://www.harvestwm.com">http://www.harvestwm.com</a>	客服电话	400-021-8850

## 25) 北京创金启富投资管理有限公司

办公地址	中国北京市西城区民丰胡同 31 号 5 号楼 215A		
注册地址	北京市西城区民丰胡同 31 号 5 号楼 215A		
法定代表人	梁蓉	联系人	魏素清
电话	010-66154828	传真	010-63583991
网址	<a href="http://www.5irich.com">http://www.5irich.com</a>	客服电话	400-6262-818

## 26) 宜信普泽投资顾问(北京)有限公司

办公地址	北京市朝阳区建国路 88 号楼 15 层 1809		
注册地址	北京市朝阳区建国路 88 号楼 15 层 1809		

法定代表人	戎兵	联系人	魏晨
电话	010-52413385	传真	010-85894285
网址	<a href="http://www.yixinfund.com">http://www.yixinfund.com</a>	客服电话	400-6099-200

## 27) 众升财富(北京)基金销售有限公司

办公地址	北京市朝阳区北四环中路 27 号院 5 号楼 3201 内 3201 单元		
注册地址	北京市朝阳区北四环中路 27 号院 5 号楼 3201 内 3201 单元		
法定代表人	李招弟	联系人	高晓芳
电话	010-59393923	传真	010-59393074
网址	<a href="http://www.wy-fund.com">http://www.wy-fund.com</a>	客服电话	400-876-9988

## 28) 通华财富(上海)基金销售有限公司

办公地址	上海市浦东新区新金桥路 28 号新金桥大厦 5 楼		
注册地址	上海市虹口区同丰路 667 弄 107 号 201 室		
法定代表人	马刚	联系人	褚志朋
电话	021-60818730	传真	021-60818187
网址	<a href="http://www.tonghuafund.com">http://www.tonghuafund.com</a>	客服电话	40066-95156

## 29) 北京恒天明泽基金销售有限公司

办公地址	北京市朝阳区东三环北路甲 19 号嘉盛中心 30 层		
注册地址	北京市北京经济技术开发区宏达北路 10 号五层 5122 室		
法定代表人	周斌	联系人	陈霞
电话	15249236571	传真	010-59313586
网址	<a href="http://www.chtfund.com">http://www.chtfund.com</a>	客服电话	400-8980-618

## 30) 上海大智慧基金销售有限公司

办公地址	中国（上海）自由贸易试验区杨高南路 428 号 1 号楼 1102 单元		
注册地址	中国（上海）自由贸易试验区杨高南路 428 号 1 号楼 1102 单元		
法定代表人	申健	联系人	宋楠
电话	021-20219988-37492	传真	021-20219923
网址	<a href="https://www.wg.com.cn">https://www.wg.com.cn</a>	客服电话	021-20292031

## 31) 济安财富(北京)基金销售有限公司

办公地址	北京市朝阳区东三环中路 7 号北京财富中心 A 座 46 层		
注册地址	北京市朝阳区东三环中路 7 号 4 号楼 40 层 4601 室		
法定代表人	杨健	联系人	李海燕
电话	010-65309516	传真	010-65330699
网址	<a href="http://www.jianfortune.com">http://www.jianfortune.com</a>	客服电话	400-673-7010

## 32) 上海联泰资产管理有限公司

办公地址	上海市长宁区福泉北路 518 号 8 号楼 3 楼		
注册地址	中国（上海）自由贸易试验区富特北路 277 号 3 层 310 室		
法定代表人	燕斌	联系人	兰敏
电话	021-52822063	传真	021-52975270
网址	http://www.66zichan.com	客服电话	400-166-6788

## 33) 上海中正达广基金销售有限公司

办公地址	上海市徐汇区龙腾大道 2815 号 302 室		
注册地址	上海市徐汇区龙腾大道 2815 号 302 室		
法定代表人	黄欣	联系人	戴珉微
电话	021-33768132	传真	021-33768132*802
网址	http://www.zzwealth.cn	客服电话	400-6767-523

## 34) 珠海盈米财富管理有限公司

办公地址	珠海市横琴新区宝华路 6 号 105 室-3491		
注册地址	珠海市横琴新区宝华路 6 号 105 室-3491		
法定代表人	肖雯	联系人	黄敏嫦
电话	020-89629019	传真	020-89629011
网址	http://www.yingmi.cn	客服电话	020-89629066

## 35) 中证金牛(北京)投资咨询有限公司

办公地址	北京市西城区宣武门外大街甲 1 号环球财讯中心 A 座 5 层		
注册地址	北京市丰台区东管头 1 号 2 号楼 2-45 室		
法定代表人	钱昊旻	联系人	仲甜甜
电话	010-59336492	传真	010-59336510
网址	http://www.jnlc.com	客服电话	010-59336512

## 36) 国泰君安证券股份有限公司

住所	上海市浦东新区商城路 618 号		
办公地址	上海市静安区南京西路 768 号		
注册地址	中国（上海）自由贸易试验区商城路 618 号		
法定代表人	杨德红	联系人	芮敏祺
电话	(021)38676666	传真	(021)38670666
网址	http://www.gtja.com	客服电话	4008888666

## 37) 中信建投证券股份有限公司

住所	北京市朝阳区安立路 66 号 4 号楼		
办公地址	北京市东城区朝内大街 188 号		
注册地址	北京市朝阳区安立路 66 号 4 号楼		
法定代表人	王常青	联系人	权唐
电话	(010) 65183880	传真	(010) 65182261



网址	<a href="http://www.csc108.com">http://www.csc108.com</a>	客服电话	400-8888-108
----	---	------	--------------

## 38) 国信证券股份有限公司

办公地址	广东省深圳市罗湖区红岭中路 1012 号国信证券大厦十六层至二十六层		
注册地址	深圳市红岭中路 1012 号国信证券大厦十六层至二十六层		
法定代表人	何如	联系人	周杨
电话	0755-82130833	传真	0755-82133952
网址	<a href="http://www.guosen.com.cn">http://www.guosen.com.cn</a>	客服电话	95536

## 39) 招商证券股份有限公司

住所、办公地址	深圳市福田区益田路江苏大厦 A 座 38-45 层		
注册地址	深圳市福田区益田路江苏大厦 A 座 38-45 层		
法定代表人	霍达	联系人	林生迎
电话	(0755)82943666	传真	(0755)82943636
网址	<a href="http://www.cmschina.com">http://www.cmschina.com</a>	客服电话	4008881111、95565

## 40) 广发证券股份有限公司

住所	广州天河区天河北路 183-187 号大都会广场 43 楼（4301-4316 房）		
办公地址	广州市天河区天河北路 183-187 号大都会广场 5 楼、18 楼、19 楼、36 楼、38 楼、39 楼、41 楼、42 楼、43 楼和 44 楼		
注册地址	广东省广州市黄埔区中新广州知识城腾飞一街 2 号 618 室		
法定代表人	孙树明	联系人	黄岚
电话	(020) 87555888	传真	(020) 87555305
网址	<a href="http://www.gf.com.cn">http://www.gf.com.cn</a>	客服电话	95575 或致电各地营业网点

## 41) 中信证券股份有限公司

住所	北京市朝阳区亮马桥路 48 号中信证券大厦		
办公地址	深圳市福田区中心三路 8 号中信证券大厦;北京市朝阳区亮马桥路 48 号中信证券大厦		
注册地址	深圳市福田区中心三路 8 号卓越时代广场（二期）北座		
法定代表人	张佑君	联系人	郑慧
电话	010-60838888		
网址	<a href="http://www.cs.ecitic.com">http://www.cs.ecitic.com</a>	客服电话	95558

## 42) 海通证券股份有限公司

住所	上海淮海中路 98 号		
办公地址	上海市广东路 689 号		
注册地址	上海市广东路 689 号		
法定代表人	周杰	联系人	金芸、李笑鸣

电话	(021)23219000	传真	(021)23219100
网址	http://www.htsec.com	客服电话	95553 或拨打各城市 营业网点咨询电话

## 43) 申万宏源证券有限公司

住所	上海市徐汇区长乐路 989 号 45 层		
办公地址	上海市徐汇区长乐路 989 号世纪商贸广场 45 层		
注册地址	上海市徐汇区长乐路 989 号 45 层		
法定代表人	李梅	联系人	陈宇
电话	021-33388214	传真	021-33388224
网址	http://www.swhysc.com	客服电话	95523 或 4008895523

## 44) 安信证券股份有限公司

住所、办公地址	深圳市福田区金田路 4018 号安联大厦 35 层、28 层 A02 单元		
注册地址	深圳市福田区金田路 4018 号安联大厦 35 层、28 层 A02 单元		
法定代表人	王连志	联系人	陈剑虹
电话	(0755) 82825551	传真	(0755) 82558355
网址	http://www.essence.com.cn	客服电话	4008001001

## 45) 华泰证券股份有限公司

办公地址	江苏省南京市江东中路 228 号		
注册地址	江苏省南京市江东中路 228 号		
法定代表人	周易	联系人	庞晓芸
电话	0755-82492193	传真	0755-82492962(深圳)
网址	http://www.htsc.com.cn	客服电话	95597

## 46) 中信证券(山东)有限责任公司

住所	青岛市崂山区深圳路 222 号青岛国际金融广场 1 号楼		
办公地址	青岛市崂山区深圳路 222 号青岛国际金融广场 1 号楼第 20 层		
注册地址	青岛市崂山区深圳路 222 号 1 号楼 2001		
法定代表人	姜晓林	联系人	吴忠超
电话	(0532) 85022326	传真	(0532) 85022605
网址	http://www.zxwt.com.cn	客服电话	95548

## 47) 中国中投证券有限责任公司

住所	深圳市福田区益田路与福中路交界处荣超商务中心 A 栋第 18 层-21 层及第 04 层 01、02、03、05、11、12、13、15、16、18、19、20、21、22、23 单元		
办公地址	深圳福田区益田路 6003 号荣超商务中心 A 座 4 层、18-21 层		
注册地址	深圳市福田区益田路与福中路交界处荣超商务中心 A 栋第 18-21 层及第 04 层 01.02.03.05.11.12.13.15.16.18.19.20.21.22.23 单元		

法定代表人	高涛	联系人	胡芷境
电话	0755-88320851	传真	0755-82026539
网址	<a href="http://www.china-invs.cn">http://www.china-invs.cn</a>	客服电话	400 600 8008

## 48) 长城证券股份有限公司

住所	深圳市福田区深南大道 6008 号特区报业大厦 14、16、17 层		
办公地址	深圳市福田区深南大道 6008 号特区报业大厦 16、17 层		
注册地址	深圳市福田区深南大道 6008 号特区报业大厦 16、17 层		
法定代表人	丁益	联系人	金夏
电话	(021)62821733	传真	(0755)83515567
网址	<a href="http://www.cgws.com">http://www.cgws.com</a>	客服电话	4006666888、 (0755)33680000

## 49) 光大证券股份有限公司

住所、办公地址	上海市静安区新闻路 1508 号		
注册地址	上海市静安区新闻路 1508 号		
法定代表人	周健男	联系人	刘晨、李芳芳
电话	(021) 22169999	传真	(021) 22169134
网址	<a href="http://www.ebscn.com">http://www.ebscn.com</a>	客服电话	4008888788、 10108998

## 50) 广州证券股份有限公司

住所	广州市天河区珠江新城珠江西路 5 号广州国际金融中心 19、20 楼		
办公地址	广州市天河区珠江西路 5 号广州国际金融中心主塔 19 层、20 层		
注册地址	广州市天河区珠江西路 5 号广州国际金融中心主塔 19 层、20 层		
法定代表人	胡伏云	联系人	林洁茹
电话	020-88836999	传真	020-88836654
网址	<a href="http://www.gzs.com.cn">http://www.gzs.com.cn</a>	客服电话	(020) 961303

## 51) 华安证券股份有限公司

办公地址	安徽省合肥市政务文化新区天鹅湖路 198 号		
注册地址	安徽省合肥市政务文化新区天鹅湖路 198 号		
法定代表人	章宏韬	联系人	范超
电话	0551-65161821	传真	0551-65161672
网址	<a href="http://www.hazq.com">http://www.hazq.com</a>	客服电话	95318

## 52) 申万宏源西部证券有限公司

住所	新疆乌鲁木齐市高新区(新市区)北京南路 358 号大成国际大厦 20 楼		
办公地址	新疆乌鲁木齐市文艺路 233 号宏源大厦		
注册地址	新疆乌鲁木齐市高新区(新市区)北京南路 358 号大成国际大厦 20 楼 2005 室		
法定代表人	韩志谦	联系人	王怀春
电话	0991-2307105	传真	0991-2301927

网址	<a href="http://www.swhysc.com/index.jsp">http://www.swhysc.com/index.jsp</a>	客服电话	4008-000-562
----	---	------	--------------

## 53) 中泰证券股份有限公司

住所	山东省济南市市中区经七路 86 号		
办公地址	济南市市中区经七路 86 号		
注册地址	山东省济南市市中区经七路 86 号		
法定代表人	李玮	联系人	许曼华
电话	021-20315290		
网址	<a href="http://www.zts.com.cn/">http://www.zts.com.cn/</a>	客服电话	95538

## 54) 第一创业证券股份有限公司

住所	深圳市福田区福华一路 115 号投行大厦 20 楼		
办公地址	深圳市福田区福华一路 115 号投行大厦 9、16-20 楼		
注册地址	深圳市福田区福华一路 115 号投行大厦 20 楼		
法定代表人	刘学民	联系人	毛诗莉
电话	(0755)23838750	传真	(0755)25838701
网址	<a href="http://www.firstcapital.com.cn">http://www.firstcapital.com.cn</a>	客服电话	95358

## 55) 联讯证券股份有限公司

办公地址	广东省惠州市惠城区江北东江三路 55 号广播电视新闻中心西面一层大堂和三、四层		
注册地址	广东省惠州市惠城区江北东江三路 55 号广播电视新闻中心西面一层大堂和三、四层		
法定代表人	徐刚	联系人	彭莲
电话	0755-83331195		
网址	<a href="http://www.lxsec.com">http://www.lxsec.com</a>	客服电话	95564

## 56) 中信期货有限公司

办公地址	深圳市福田区中心三路 8 号卓越时代广场（二期）北座 13 层 1303-1305 室、14 层		
注册地址	广东省深圳市福田区中心三路 8 号卓越时代广场（二期）北座 13 层 1301-1305、14 层		
法定代表人	张皓	联系人	刘宏莹
电话	010-60833754	传真	0755-83217421
网址	<a href="http://www.citicsf.com">http://www.citicsf.com</a>	客服电话	400-990-8826

## 57) 长江证券股份有限公司

住所	湖北省武汉市新华路特 8 号长江证券大厦		
办公地址	湖北省武汉市江汉区新华路特 8 号		
注册地址	湖北省武汉市江汉区新华路特 8 号		
法定代表人	尤习贵	联系人	李良
电话	(027) 65799999	传真	(027) 85481900

网址	<a href="http://www.cjsc.com">http://www.cjsc.com</a>	客服电话	95579 或 4008-888-999
----	---	------	----------------------

## 58) 万联证券股份有限公司

住所	广州市中山二路 18 号电信广场 36、37 层		
办公地址	广州市天河区珠江东路 11 号高德置地广场 F 座 18、19 楼		
注册地址	广州市天河区珠江东路 11 号 18、19 楼全层		
法定代表人	张建军	联系人	罗创斌
电话	(020) 37865070	传真	020-22373718-1013
网址	<a href="http://www.wlzq.com.cn">http://www.wlzq.com.cn</a>	客服电话	4008888133

## 59) 渤海证券股份有限公司

住所	天津经济技术开发区第二大街 42 号写字楼 101 室		
办公地址	天津市南开区滨水西道 8 号		
注册地址	天津经济技术开发区第二大街 42 号写字楼 101 室		
法定代表人	王春峰	联系人	蔡霆
电话	(022)28451991	传真	(022)28451892
网址	<a href="http://www.bhzq.com">http://www.bhzq.com</a>	客服电话	4006515988

## 60) 东吴证券股份有限公司

住所	苏州工业园区星阳街 5 号		
办公地址	江苏省苏州工业园区星阳街 5 号		
注册地址	江苏省苏州工业园区星阳街 5 号		
法定代表人	范力	联系人	方晓丹
电话	(0512)65581136	传真	(0512)65588021
网址	<a href="http://www.dwzq.com.cn">http://www.dwzq.com.cn</a>	客服电话	95330

## 61) 南京证券股份有限公司

住所	南京市江东中路 389 号		
办公地址	江苏省南京市江东中路 389 号		
注册地址	江苏省南京市江东中路 389 号		
法定代表人	步国旬	联系人	王万君
电话	(025)58519523	传真	(025)83369725
网址	<a href="http://www.njzq.com.cn">http://www.njzq.com.cn</a>	客服电话	95386

## 62) 平安证券股份有限公司

住所	深圳市福田区中心区金田路 4036 号荣超大厦 16-20 层		
办公地址	深圳市福田区金田路 4036 号荣超大厦 16-20 层		
注册地址	深圳市福田区金田路 4036 号荣超大厦 16-20 层		
法定代表人	何之江	联系人	周一涵
电话	021-38637436	传真	021-58991896

网址	<a href="http://www.stock.pingan.com">http://www.stock.pingan.com</a>	客服电话	95511—8
----	---	------	---------

## 63) 东莞证券股份有限公司

住所、办公地址	东莞市莞城区可园南路1号金源中心30楼		
注册地址	广东东莞市莞城区可园南路1号		
法定代表人	张运勇	联系人	李荣
电话	(0769)22115712	传真	(0769)22115712
网址	<a href="http://www.dgzq.com.cn">http://www.dgzq.com.cn</a>	客服电话	95328

## 64) 中原证券股份有限公司

住所	郑州市郑东新区商务外环路10号		
办公地址	河南省郑州市郑东新区商务外环路10号		
注册地址	河南省郑州市郑东新区商务外环路10号		
法定代表人	菅明军	联系人	程月艳、李盼盼
电话	0371--69099882	传真	0371--65585899
网址	<a href="http://www.ccnew.com">http://www.ccnew.com</a>	客服电话	95377

## 65) 国都证券股份有限公司

住所	北京市东城区东直门南大街3号国华投资大厦9层10层		
办公地址	北京市东城区东直门南大街3号国华投资大厦9层		
注册地址	北京市东城区东直门南大街3号国华投资大厦9层10层		
法定代表人	王少华	联系人	黄静
电话	(010)84183389	传真	(010)84183311
网址	<a href="http://www.guodu.com">http://www.guodu.com</a>	客服电话	400-818-8118

## 66) 东海证券股份有限公司

住所、办公地址	江苏省常州市延陵西路23号投资广场18层		
注册地址	江苏省常州市延陵西路23号投资广场18层		
法定代表人	赵俊	联系人	王一彦
电话	(021)20333333	传真	(021)50498825
网址	<a href="http://www.longone.com.cn">http://www.longone.com.cn</a>	客服电话	95531;400-888-8588

## 67) 金元证券股份有限公司

住所	海南省海口市南宝路36号证券大厦4层		
办公地址	海口市南宝路36号证券大厦4楼		
注册地址	海口市南宝路36号证券大厦4楼		
法定代表人	王作义	联系人	马贤清
电话	(0755)83025022	传真	(0755)83025625
网址	<a href="http://www.jyzq.cn">http://www.jyzq.cn</a>	客服电话	400-8888-228

## 68) 西部证券股份有限公司

住所	陕西省西安市东大街 232 号信托大厦 16-17 楼		
办公地址	陕西省西安市新城区东大街 319 号 8 幢 10000 室		
注册地址	陕西省西安市新城区东大街 319 号 8 幢 10000 室		
法定代表人	徐朝晖	联系人	梁承华
电话	(029)87416168	传真	(029)87406710
网址	http://www.west95582.com	客服电话	95582

## 69) 华龙证券股份有限公司

办公地址	甘肃省兰州市城关区东岗西路 638 号兰州财富中心 21 楼		
注册地址	甘肃省兰州市城关区东岗西路 638 号兰州财富中心 21 楼		
法定代表人	李晓安	联系人	范坤
电话	(0931) 4890208	传真	(0931) 4890628
网址	http://www.hlzq.com	客服电话	95368

## 70) 上海华信证券有限责任公司

办公地址	中国（上海）自由贸易试验区世纪大道 100 号环球金融中心 9 楼		
注册地址	中国（上海）自由贸易试验区世纪大道 100 号环球金融中心 9 楼		
法定代表人	陈灿辉	联系人	倪丹
电话	021-38784818?	传真	021-68775878
网址	http://www.shhxzq.com	客服电话	68777877

## 71) 华鑫证券有限责任公司

住所	深圳市福田区金田路 4018 号安联大厦 28 层 A01、B01(b)单元		
办公地址	深圳市福田区金田路 4018 号安联大厦 28 层 A01、B01 (b) 单元		
注册地址	深圳市福田区金田路 4018 号安联大厦 28 层 A01、B01 (b) 单元		
法定代表人	俞洋	联系人	杨莉娟
电话	021-54967552	传真	021-54967032
网址	http://www.cfsc.com.cn	客服电话	021-32109999;029-68918888;4001099918

## 72) 华融证券股份有限公司

住所	北京市西城区金融大街 8 号		
办公地址	北京朝阳门北大街 18 号中国人保寿险大厦 18 层		
注册地址	北京市西城区金融大街 8 号		
法定代表人	祝献忠	联系人	李慧灵
电话	010-85556100	传真	010-85556088
网址	http://www.hrsec.com.cn	客服电话	400-898-4999

## 73) 蚂蚁(杭州)基金销售有限公司

办公地址	杭州市余杭区仓前街道文一西路 1218 号 1 幢 202 室		
注册地址	浙江省杭州市余杭区仓前街道文一西路 1218 号 1 幢 202 室		

法定代表人	陈柏青	联系人	韩爱彬
电话	021-60897840	传真	0571-26697013
网址	<a href="http://www.fund123.cn">http://www.fund123.cn</a>	客服电话	4000-766-123

## 74) 北京新浪仓石基金销售有限公司

办公地址	北京市海淀区北四环西路 58 号理想国际大厦 906 室		
注册地址	北京市海淀区北四环西路 58 号理想国际大厦 906 室		
联系人	付文红		
电话	010-62676405	传真	010-62676582
网址	<a href="http://www.xincai.com">http://www.xincai.com</a>	客服电话	010-62675369

## 75) 上海万得基金销售有限公司

办公地址	中国（上海）浦东新区福山路 33 号 9 楼		
注册地址	中国（上海）自由贸易试验区福山路 33 号 11 楼 B 座		
法定代表人	王廷富	联系人	姜吉灵
电话	021-68882280	传真	021-68882281
网址	<a href="https://www.520fund.com.cn">https://www.520fund.com.cn</a> /	客服电话	400-821-0203

## 76) 凤凰金信(银川)基金销售有限公司

办公地址	宁夏银川市金凤区阅海湾中心商务区万寿路 142 号 14 层办公房		
注册地址	宁夏银川市金凤区阅海湾中央商务区万寿路 142 号 14 层 1402 办公用房		
法定代表人	程刚	联系人	张旭
电话	010-58160168	传真	010-58160173
网址	<a href="http://www.fengfd.com/">http://www.fengfd.com/</a>	客服电话	400-810-55919

## 77) 北京肯特瑞基金销售有限公司

办公地址	北京市海淀区中关村东路 66 号 1 号楼 22 层 2603-06		
注册地址	北京市海淀区中关村东路 66 号 1 号楼 22 层 2603-06		
法定代表人	江卉	联系人	江卉
电话	4000988511	传真	010-89188000
网址	<a href="http://fund.jd.com">http://fund.jd.com</a>	客服电话	010-89188462

## 78) 北京蛋卷基金销售有限公司

办公地址	北京市朝阳区阜通东大街 1 号院 6 号楼 2 单元 21 层 222507		
注册地址	北京市朝阳区阜通东大街 1 号院 6 号楼 2 单元 21 层 222507		
法定代表人	钟斐斐	联系人	袁永姣
电话	010-61840688	传真	010-61840699
网址	<a href="http://www.ncfjj.com">http://www.ncfjj.com</a>	客服电话	4000-618-518

## (二) 登记机构



名称	嘉实基金管理有限公司
住所	中国（上海）自由贸易试验区世纪大道8号上海国金中心二期 53层09-11单元
办公地址	北京市建国门北大街8号华润大厦8层
法定代表人	赵学军
联系人	彭鑫
电话	(010) 65215588
传真	(010) 65185678

**(三) 出具法律意见书的律师事务所**

名称	上海源泰律师事务所		
住所、办公地址	上海市浦东新区浦东南路256号华夏银行大厦14楼		
负责人	廖海	联系人	范佳斐
电话	(021) 51150298-827	传真	(021) 51150398
经办律师	刘佳、范佳斐		

**(四) 审计基金财产的会计师事务所**

名称	普华永道中天会计师事务所（特殊普通合伙）		
住所	上海市浦东新区陆家嘴环路1318号星展银行大厦6楼		
办公地址	上海市黄浦区湖滨路202号领展企业广场二座普华永道中心11楼		
法定代表人	李丹	联系人	张勇
电话	(021) 23238888	传真	(021) 23238800
经办注册会计师	薛竞、张勇		

**四、基金的名称**

本基金名称：嘉实金融精选股票型发起式证券投资基金

## 五、基金的类型

本基金类型：股票型、契约型开放式

## 六、基金的投资目标

本基金通过投资于金融行业中具有长期稳定成长性的上市公司，在风险可控的前提下力争获取超越业绩比较基准的收益。

## 七、基金的投资范围

本基金投资于依法发行上市的股票、债券等金融工具及法律法规或中国证监会允许基金投资的其他金融工具。具体包括：股票（包含中小板、创业板及其他依法发行上市的股票），内地与香港股票市场交易互联互通机制下允许买卖的香港联合交易所上市股票（以下简称“港股通标的股票”）、股指期货、权证，债券（国债、金融债、企业债、公司债、次级债、可转换债券（含分离交易可转债）、可交换公司债券、央行票据、短期融资券、超短期融资券、中期票据、中小企业私募债等）、资产支持证券、债券回购、同业存单、银行存款、现金，以及法律法规或中国证监会允许基金投资的其他金融工具（但须符合中国证监会的相关规定）。

如法律法规或监管机构以后允许基金投资其他品种，基金管理人在履行适当程序后，可以将其纳入投资范围。

基金的投资组合比例为：股票资产的比例不低于基金资产的 80%（其中投资于港股通标的股票占股票资产的比例不高于 50%，投资于本基金界定的金融产业股票不低于非现金资产的 80%）。每个交易日日终，在扣除股指期货合约需缴纳的交易保证金后，应当保持不低于基金资产净值的 5% 的现金或到期日在一年以内的政府债券，其中现金不包括结算备付金、存出保证金、应收申购款等。股指期货、权证及其他金融工具的投资比例符合法律法规和监管机构的规定。

## 八、基金的投资策略

### 1、资产配置策略

本基金综合运用定性和定量分析方法，对宏观经济因素进行充分研究，依据经济周期理论，判断宏观周期所处阶段，结合对证券市场的系统性风险以及未来一段时间内各大类资产风险预期收益率水平和风险因素，确定组合中沪深 A 股、港股、债券、货币市场工具及其他金融工具的比例。按照预期收益、风险和置信水平相匹配的方法构建基金投资组合。

### 2、股票投资策略

#### (1) 金融产业股票的界定

本基金所指的金融产业的界定包含：①传统金融机构，包括银行以及非银行金融机构，如保险、证券、信托等；②提供金融服务和金融产品的公司，其中，金融服务包括但不限于第三方支付、资金借贷、融资租赁、资信评估、金融咨询、金融担保、电子商务等；金融产品包括但不限于提供金融平台、金融系统、金融数据、金融资讯等；③受益于或未来可能受益于金融改革、互联网金融发展的公司；④从事土地开发、房屋建设、维修、管理，土地使用权的有偿划拨、转让、房屋所有权的买卖、租赁、房地产的抵押贷款等业务的房地产行业公司。本基金界定的金融产业包括以下两类公司：

①主营业务为金融行业的公司；

②当前非主营业务提供的产品和服务隶属于金融行业，且金融行业收入或利润占整体收入或利润 20%以上的公司。

同时，本基金将对金融产业的发展进行密切跟踪，随着产业的不断发展，相关上市公司的范围也会相应改变。在履行适当必要的程序后，本基金将根据实际情况调整金融产业的界定标准。

#### (2) 个股投资策略

本基金根据金融产业的范畴选出备选股票池，并在此基础上通过自上而下及自下而上相结合的方法挖掘优质的上市公司，构建股票投资组合。

自上而下，在考虑传统宏观经济指标（如：GDP、PPI、CPI、利率变化等）、资金面情况、投资者预期、其他资产的预期收益与风险等等因素的基础上，依次对产业链条上细分子行业的产业政策、商业模式、进入壁垒、市场空间、增长速度等进行深度研究和综合考量，并在充分考虑估值水平的原则下进行资产配置。重点配置行业景气度较高、发展前景

良好、技术基本成熟、政策重点扶持的子行业。对于技术、生产模式或商业模式尚不成熟处于培育期的产业，但其在未来市场前景广阔的情况下，本基金也将根据其发展阶段做适度配置。

自下而上，本基金通过定量和定性相结合的方法进行个股自下而上的选择。

在定性方面，本基金通过以下标准对股票的基本面进行研究分析并筛选出基本面优异的上市公司：

第一，根据公司的核心业务竞争力、市场地位、经营管理者能力、人才资源等选择具备良好竞争优势的公司；

第二，根据上市公司股权结构、公司组织框架、信息透明度等角度定性分析，选择公司治理结构良好的公司；

第三，通过定性的方式分析公司在自身的发展过程中，受国家产业政策的扶持程度、公司发展方向、核心产品和服务的发展前景、公司规模扩张及经营效益的趋势。另外还将考察公司在同业中的地位、决策体系及开拓精神等等。

在定量方面，本基金通过对上市公司内在价值的深入分析，挖掘具备估值优势的上市公司。本基金将在宏观经济分析、行业分析的基础上，根据公司的基本面及财务报表信息灵活运用各类估值方法评估公司的价值，评估指标包括 PE、PEG、PB、PS、EV/EBITDA 等。

### （3）港股通标的股票投资策略

本基金可通过内地与香港股票市场交易互联互通机制投资于香港股票市场。香港市场是机构投资者主导的开放型股票市场，大部分港股通标的股票的估值相对 A 股都有明显优势，同时由于国际资金流动频繁，香港市场短期波动幅度较大，在资金外流、市场受到冲击、估值大幅向下偏离的时候增加港股仓位更容易获得超额回报。

本基金将遵循金融行业相关股票的投资策略，综合考虑 A 股和港股对投资者的相对吸引力、主流投资者市场行为、公司基本面、国际可比公司估值水平等影响港股投资的主要因素精选个股，并决定对港股权重配置。

### 3、债券投资策略

本基金在债券投资方面，通过深入分析宏观经济数据、货币政策和利率变化趋势以及不同类属的收益率水平、流动性和信用风险等因素，以久期控制和结构分布策略为主，以收益率曲线策略、利差策略等为辅，构造能够提供稳定收益的债券和货币市场工具组合。

### 4、中小企业私募债券投资策略

本基金将通过对中小企业私募债券进行信用评级控制，通过对投资单只中小企业私募

债券的比例限制，严格控制风险，对投资单只中小企业私募债券而引起组合整体的利率风险敞口和信用风险敞口变化进行风险评估，并充分考虑单只中小企业私募债券对基金资产流动性造成的影响，通过信用研究和流动性管理后，决定投资品种。

基金投资中小企业私募债券，基金管理人将根据审慎原则，制定严格的投资决策流程、风险控制制度和信用风险、流动性风险处置预案，以防范信用风险、流动性风险等各种风险。

#### 5、衍生品投资策略

本基金的衍生品投资将严格遵守证监会及相关法律法规的约束，合理利用股指期货、权证等衍生工具，利用数量方法发掘可能的套利机会。投资原则为有利于基金资产增值，控制下跌风险，实现保值和锁定收益。

##### (1) 权证投资策略

权证为本基金辅助性投资工具。在进行权证投资时，基金管理人将通过对权证标的证券基本面的研究，并结合权证定价模型寻求其合理估值水平，根据权证的高杠杆性、有限损失性、灵活性等特性，通过限量投资、趋势投资、优化组合、获利等投资策略进行权证投资。基金管理人将充分考虑权证资产的收益性、流动性及风险性特征，通过资产配置、品种与类属选择，谨慎进行投资，追求较稳定的当期收益。

##### (2) 股指期货投资

本基金参与股指期货投资将根据风险管理的原则，以套期保值为主要目的。本基金将在风险可控的前提下，本着谨慎原则，参与股指期货的投资，以管理投资组合的系统性风险，改善组合的风险收益特性。套期保值将主要采用流动性好、交易活跃的期货合约。本基金在进行股指期货投资时，将通过对证券市场和期货市场运行趋势的研究，并结合股指期货的定价模型寻求其合理的估值水平。

基金管理人针对股指期货交易制订严格的授权管理制度和投资决策流程，确保研究分析、投资决策、交易执行及风险控制各环节的独立运作，并明确相关岗位职责。

#### 6、资产支持证券投资策略

本基金将通过宏观经济、提前偿还率、资产池结构及资产池资产所在行业景气变化等因素的研究，预测资产池未来现金流变化；研究标的证券发行条款，预测提前偿还率变化对标的证券的久期与收益率的影响，同时密切关注流动性对标的证券收益率的影响。综合运用久期管理、收益率曲线、个券选择和把握市场交易机会等积极策略，在严格控制风险的情况下，通过信用研究和流动性管理，选择风险调整后的收益高的品种进行投资，以期

获得长期稳定收益。

#### 7、风险管理策略

本基金将借鉴国外风险管理的成功经验如 Barra 多因子模型、风险预算模型等，并结合公司现有的风险管理流程，在各个投资环节中来识别、度量和控制投资风险，并通过调整投资组合的风险结构，来优化基金的风险收益匹配。

具体而言，在大类资产配置策略的风险控制上，由投资决策委员会及宏观策略研究小组进行监控；在个股投资的风险控制上，本基金将严格遵守公司的内部规章制度，控制单一个股投资风险。

#### 8、投资决策依据和决策程序

##### (1) 投资决策依据

- 法律法规和基金合同。本基金的投资将严格遵守国家有关法律、法规和基金的有关规定。
- 宏观经济和上市公司的基本面数据。
- 投资对象的预期收益和预期风险的匹配关系。本基金将在承受适度风险的范围内，选择预期收益大于预期风险的品种进行投资。

##### (2) 投资决策程序

- 公司研究部通过内部独立研究，并借鉴其他研究机构的研究成果，形成宏观、政策、投资策略、行业和上市公司等分析报告，为投资决策委员会和基金经理提供决策依据。
- 投资决策委员会定期和不定期召开会议，根据本基金投资目标和对市场的判断决定本计划的总体投资策略，审核并批准基金经理提出的资产配置方案或重大投资决定。
- 在既定的投资目标与原则下，根据分析师基本面研究成果以及定量投资模型，由基金经理选择符合投资策略的品种进行投资。
- 独立的交易执行：本基金管理人通过严格的交易制度和实时的一线监控功能，保证基金经理的投资指令在合法、合规的前提下得到高效地执行。
- 动态的组合管理：基金经理将跟踪证券市场和上市公司的发展变化，结合本基金的现金流量情况，以及组合风险和流动性的评估结果，对投资组合进行动态的调整，使之不断得到优化。

基金管理人风险管理部根据市场变化对本基金投资组合进行风险评估与监控，并授权

风险控制小组进行日常跟踪，出具风险分析报告。基金管理人对本基金投资过程进行日常监督。

## 九、基金的业绩比较基准

中证全指一级行业金融指数收益率×70% +中债综合财富指数收益率×10% +恒生金融行业指数收益率×20%

本基金股票部分主要投资于金融行业股票。中证全指一级行业金融指数反映沪深 A 股中金融行业公司股票的整体表现，对金融行业股票具有较强的代表性，恒生金融行业指数反映恒生综合指数里主要经营金融业务成份股公司的表现，两者适合作为本基金股票部分的业绩比较基准。中债综合财富指数为中央国债登记结算有限责任公司编制并发布。该指数的样本券包括了商业银行债券、央行票据、证券公司债、证券公司短期融资券、政策性银行债券、地方企业债、中期票据、记账式国债、国际机构债券、非银行金融机构债、短期融资券、中央企业债等债券，综合反映了债券市场整体价格和回报情况。该指数以债券托管量市值作为样本券的权重因子，每日计算债券市场整体表现，是目前市场上较为权威的反映债券市场整体走势的基准指数之一，适合作为本基金债券部分的业绩比较基准。

如果相关法律法规发生变化，或者有更权威的、更能为市场普遍接受的业绩比较基准推出，经基金管理人与基金托管人协商，本基金可以在报中国证监会备案后变更业绩比较基准并及时公告，而无须召开基金份额持有人大会。

## 十、基金的风险收益特征

本基金为股票型证券投资基金，其预期风险和预期收益高于混合型基金、债券型基金和货币市场基金。本基金将投资港股通标的股票，将承担汇率风险以及因投资环境、投资标的、市场制度、交易规则差异等带来的境外市场的风险。

## 十一、基金投资组合报告

基金管理人的董事会及董事保证本报告所载资料不存在虚假记载、误导性陈述或重大

遗漏，并对其内容的真实性、准确性和完整性承担个别及连带责任。

基金托管人中国银行股份有限公司根据本基金合同规定，于2018年7月16日复核了本报告中的财务指标、净值表现和投资组合报告等内容，保证复核内容不存在虚假记载、误导性陈述或者重大遗漏。

本投资组合报告所载数据截至2018年6月30日（“报告期末”），本报告所列财务数据未经审计。

## 1. 报告期末基金资产组合情况

序号	项目	金额（元）	占基金总资产的比例（%）
1	权益投资	342,783,590.45	33.34
	其中：股票	342,783,590.45	33.34
2	基金投资	-	-
3	固定收益投资	60,180,000.00	5.85
	其中：债券	60,180,000.00	5.85
	资产支持 证券	-	-
4	贵金属投资	-	-
5	金融衍生品投资	-	-
6	买入返售金融资产	381,200,000.00	37.08
	其中：买断式回 购的买入返售金 融资产	-	-
7	银行存款和结算 备付金合计	240,879,545.91	23.43
8	其他资产	3,067,674.56	0.30
9	合计	1,028,110,810.92	100.00

注：本基金本报告期末无通过沪港通交易机制投资的港股；通过深港通交易机制投资的港股公允价值为117,634,172.48元，占基金资产净值的比例为11.53%。

## 2. 报告期末按行业分类的股票投资组合

### (1) 报告期末按行业分类的境内股票投资组合

代码	行业类别	公允价值（元）	占基金资产净值比例（%）
A	农、林、牧、渔业	-	-
B	采矿业	-	-
C	制造业	67,459.26	0.01
D	电力、热力、燃气及水生产和供	71,559.85	0.01



	应业		
E	建筑业	-	-
F	批发和零售业	-	-
G	交通运输、仓储和邮政业	12,002,500.12	1.18
H	住宿和餐饮业	-	-
I	信息传输、软件和信息技术服务业	-	-
J	金融业	199,041,852.60	19.52
K	房地产业	13,884,820.00	1.36
L	租赁和商务服务业	-	-
M	科学研究和技术服务业	-	-
N	水利、环境和公共设施管理业	81,226.14	0.01
O	居民服务、修理和其他服务业	-	-
P	教育	-	-
Q	卫生和社会工作	-	-
R	文化、体育和娱乐业	-	-
S	综合	-	-
	合计	225,149,417.97	22.08

## (2) 报告期末按行业分类的港股通投资股票投资组合

行业类别	公允价值（元）	占基金资产净值比例（%）
非必需消费品	-	-
必需消费品	-	-
能源	-	-
金融	86,159,731.90	8.45
医疗保健	-	-
工业	-	-
信息技术	-	-
原材料	-	-
房地产	31,474,440.58	3.09
电信服务	-	-
公用事业	-	-
合计	117,634,172.48	11.53

## 3. 报告期末按公允价值占基金资产净值比例大小排序的前十名股票投资明细

序号	股票代码	股票名称	数量（股）	公允价值（元）	占基金资产
----	------	------	-------	---------	-------

					净值比例 (%)
1	1336 HK	新华保险	1,339,900	36,883,715.38	3.62
2	601336	新华保险	745,416	31,963,438.08	3.13
3	601398	工商银行	5,917,500	31,481,100.00	3.09
4	1030 HK	新城发展 控股	5,258,000	31,474,440.58	3.09
5	601318	中国平安	514,500	30,139,410.00	2.96
6	601939	建设银行	3,456,900	22,642,695.00	2.22
7	601288	农业银行	6,246,800	21,488,992.00	2.11
8	601601	中国太保	659,720	21,012,082.00	2.06
9	601009	南京银行	2,696,700	20,845,491.00	2.04
10	600036	招商银行	736,333	19,468,644.52	1.91

#### 4. 报告期末按债券品种分类的债券投资组合

序号	债券品种	公允价值（元）	占基金资产净值比例（%）
1	国家债券	-	-
2	央行票据	-	-
3	金融债券	60,180,000.00	5.90
	其中：政策性金融债	60,180,000.00	5.90
4	企业债券	-	-
5	企业短期融资券	-	-
6	中期票据	-	-
7	可转债（可交换债）	-	-
8	同业存单	-	-
9	其他	-	-
10	合计	60,180,000.00	5.90

#### 5. 报告期末按公允价值占基金资产净值比例大小排序的前五名债券投资明细

序号	债券代码	债券名称	数量(张)	公允价值（元）	占基金资产净值 比例（%）
1	180201	18 国开 01	600,000	60,180,000.00	5.90

注：报告期末，本基金仅持有上述 1 支债券。

#### 6. 报告期末按公允价值占基金资产净值比例大小排序的前十名资产支持证券投资明细

报告期末，本基金未持有资产支持证券。

#### 7. 报告期末按公允价值占基金资产净值比例大小排序的前五名贵金属投资明细

报告期末，本基金未持有贵金属投资。

#### 8. 报告期末按公允价值占基金资产净值比例大小排序的前五名权证投资明细

报告期末，本基金未持有权证。

#### 9. 报告期末本基金投资的股指期货交易情况说明

报告期内，本基金未参与股指期货交易。

#### 10. 报告期末本基金投资的国债期货交易情况说明

报告期内，本基金未参与国债期货交易。

#### 11. 投资组合报告附注

##### (1) 声明本基金投资的前十名证券的发行主体本期是否出现被监管部门立案调查，或在报告编制日前一年内受到公开谴责、处罚的情形

(a) 2018年1月29日，南京银行股份有限公司发布《南京银行股份有限公司关于镇江分行行政处罚事项公告》，公司镇江分行收到中国银行业监督管理委员会江苏监管局行政处罚决定书（苏银监罚决字【2018】1号），对镇江分行违规办理票据业务违反审慎经营原则的行为罚款3230万元人民币。

2018年5月4日，中国银行保险监督管理委员会发布行政处罚信息公开表（银监罚决字（2018）1号），对招商银行股份有限公司内控管理严重违反审慎经营规则，违规批量转让以个人为借款主体的不良贷款等违规事实，于2018年2月12日作出行政处罚决定，罚款6570万元，没收违法所得3.024万元，罚没合计6573.024万元。

本基金投资于“招商银行（600036）”、“南京银行（601009）”的决策程序说明：基于对招商银行基本面研究以及二级市场的判断，本基金投资于“招商银行”、“南京银行”股票的决策流程，符合公司投资管理制度的相关规定。

(b) 报告期内本基金投资的前十名证券中，其他八名证券发行主体无被监管部门立案调查，或在报告编制日前一年内受到公开谴责、处罚。

##### (2)

本基金投资的前十名股票中，没有超出基金合同规定的备选股票库之外的股票。

##### (3) 其他资产构成

序号	名称	金额（元）
1	存出保证金	321,452.88
2	应收证券清算款	-
3	应收股利	839,478.06

4	应收利息	1,358,383.13
5	应收申购款	548,360.49
6	其他应收款	-
7	待摊费用	-
8	其他	-
9	合计	3,067,674.56

#### (4) 报告期末持有的处于转股期的可转换债券明细

报告期末，本基金未持有处于转股期的可转换债券。

#### (5) 报告期末前十名股票中存在流通受限情况的说明

报告期末，本基金前十名股票中不存在流通受限情况。

## 十二、基金的业绩

基金管理人依照恪尽职守、诚实信用、谨慎勤勉的原则管理和运用基金财产，但不保证基金一定盈利，也不保证最低收益。基金的过往业绩并不代表其未来表现。投资有风险，投资者在做出投资决策前应仔细阅读本基金的招募说明书。

### 1. 本报告期基金份额净值增长率及其与同期业绩比较基准收益率的比较

#### 嘉实金融精选股票 A

阶段	净值增长率①	净值增长率标准差②	业绩比较基准收益率③	业绩比较基准收益率标准差④	①-③	②-④
2018年3月14日（合同生效日）至2018年6月30日	-2.82%	0.35%	-14.92%	0.99%	12.10%	-0.64%

## 嘉实金融精选股票 C

阶段	净值增长率①	净值增长率标准差②	业绩比较基准收益率③	业绩比较基准收益率标准差④	①—③	②—④
2018年3月14日（合同生效日）至2018年6月30日	-2.98%	0.35%	-14.92%	0.99%	11.94%	-0.64%

嘉实金融精选股票A累计净值增长率与同期业绩比较基准收益率的历史走势对比图



图 1: 嘉实金融精选股票 A 基金份额累计净值增长率与同期业绩比较基准收益率的历史走势对比图 (2018 年 3 月 14 日至 2018 年 6 月 30 日)

嘉实金融精选股票C累计净值增长率与同期业绩比较基准收益率的历史走势对比图

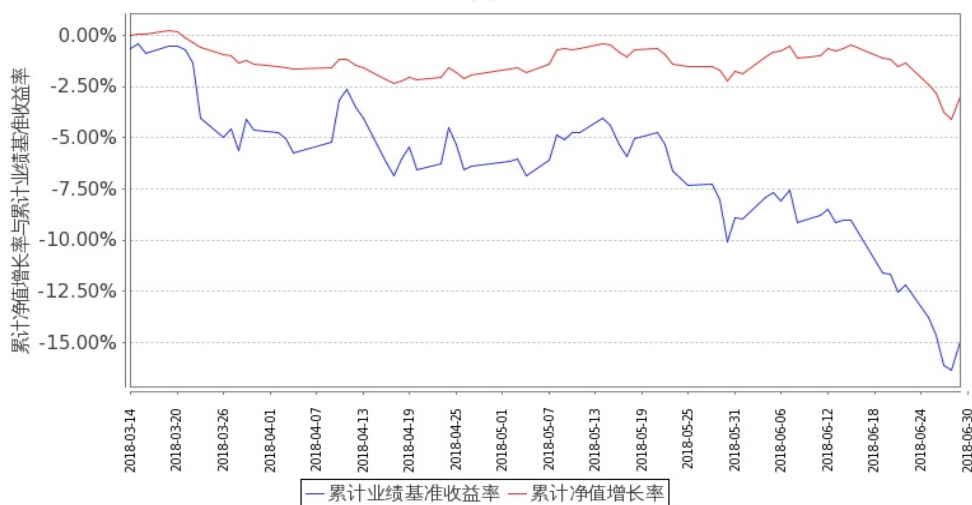


图2：嘉实金融精选股票C基金份额累计净值增长率与同期业绩比较基准收益率的历史走势对比图（2018年3月14日至2018年6月30日）

注：本基金基金合同生效日2018年3月14日至报告期末未满1年。按基金合同和招募说明书的约定，本基金自基金合同生效日起6个月内为建仓期，本报告期处于建仓期内。

### 十三、基金的费用与税收

#### （一）与基金运作有关的费用

##### 1、基金费用的种类

- （1）基金管理人的管理费；
- （2）基金托管人的托管费；
- （3）基金的销售服务费；
- （4）《基金合同》生效后与基金相关的信息披露费用；
- （5）《基金合同》生效后与基金相关的会计师费、律师费和诉讼或仲裁费；
- （6）基金份额持有人大会费用；
- （7）基金的证券、期货交易费用；
- （8）基金的银行汇划费用；
- （9）因投资港股通标的股票而产生的各项费用；
- （10）按照国家有关规定和《基金合同》约定，可以在基金财产中列支的其他费用。

##### 2、基金费用计提方法、计提标准和支付方式

- （1）基金管理人的管理费

本基金的管理费按前一日基金资产净值的 1.5% 年费率计提。管理费的计算方法如下：

$$H = E \times 1.5\% \div \text{当年天数}$$

H 为每日应计提的基金管理费

E 为前一日的基金资产净值

基金管理费每日计算，逐日累计至每月月末，按月支付，经基金管理人和基金托管人双方核对后，由基金托管人于次月首日起 3 个工作日内从基金财产中一次性支付给基金管理人。若遇法定节假日、休息日或不可抗力致使无法按时支付的，顺延至最近可支付日支付。

## （2）基金托管人的托管费

本基金的托管费按前一日基金资产净值的 0.25% 的年费率计提。托管费的计算方法如下：

$$H = E \times 0.25\% \div \text{当年天数}$$

H 为每日应计提的基金托管费

E 为前一日的基金资产净值

基金托管费每日计算，逐日累计至每月月末，按月支付，经基金管理人和基金托管人双方核对后，由基金托管人于次月首日起 3 个工作日内从基金财产中一次性支取。若遇法定节假日、休息日或不可抗力致使无法按时支付的，顺延至最近可支付日支付。

基金托管费为包含增值税的含税价款，增值税税率为 6%。

上述“（一）基金费用的种类中第（3）—（10）项费用”，根据有关法规及相应协议规定，按费用实际支出金额列入当期费用，由基金托管人从基金财产中支付。

## （二）与基金销售有关的费用

### 1、申购费

本基金 A 类基金份额收取申购费用，C 类基金份额不收取申购费用。A 类基金份额采用前端收费模式收取基金申购费用。投资者在一天之内如果有多笔申购，适用费率按单笔分别计算。具体如下：

申购金额（含申购费）	申购费率
M < 100 万元	1.50%
100 万元 ≤ M < 200 万元	1.00%
200 万元 ≤ M < 500 万元	0.60%

M $\geq$ 500 万元	按笔收取，单笔 1000 元
-----------------	----------------

本基金A类基金份额的申购费用由申购人承担，主要用于本基金的市场推广、销售、注册登记等各项费用，不列入基金财产。

本基金C类基金份额申购费率为0。

个人投资者通过本基金管理人直销网上交易系统申购本基金业务实行申购费率优惠，其申购费率不按申购金额分档，统一优惠为申购金额的0.6%，但中国银行长城借记卡、中国农业银行借记卡持卡人，申购本基金的申购费率优惠按照相关公告规定的费率执行；机构投资者通过本基金管理人直销网上交易系统申购本基金，其申购费率不按申购金额分档，统一优惠为申购金额的0.6%。优惠后费率如果低于0.6%，则按0.6%执行。基金招募说明书及相关公告规定的相应申购费率低于0.6%时，按实际费率收取申购费。个人投资者于本公司网上直销系统通过汇款方式申购本基金的，前端申购费率按照相关公告规定的优惠费率执行。

若有代销机构特别约定开办本基金申购业务实行申购费率优惠并已经发布临时公告，则具体费率优惠措施及业务规则以该等公告为准。

注：2014年9月2日，本基金管理人发布了《嘉实基金管理有限公司关于增加开通后端收费基金产品的公告》，自2018年6月13日起，增加开通本基金在本公司基金网上直销系统的后端收费模式（包括申购、定期定额投资、基金转换等业务）、并对通过本公司基金网上直销系统交易的后端收费进行费率优惠，本基金优惠后的费率见下表：

持有期限 (T)	基金网上直销 后端申购优惠费率
0<T<1年	0.20%
1年 $\leq$ T<3年	0.10%
T $\geq$ 3年	0.00%

本公司直销中心柜台和代销机构暂不开通后端收费模式。具体请参见嘉实基金网站刊载的公告。

## 2、赎回费

本基金对A、C类基金份额收取赎回费，在投资者赎回基金份额时收取。基金份额的赎回费率按照持有时间递减，即相关基金份额持有时间越长，所适用的赎回费率越低。

本基金的赎回费用由基金份额持有人承担。本基金A类基金份额，对持续持有期少于30日的投资人，赎回费全额计入基金财产；对持续持有期大于等于30天少于90天的投资人，赎回费总额的75%计入基金财产；对持续持有期大于等于90天少于180天的投资人，赎回费



总额的50%计入基金财产。本基金C类基金份额，对持续持有期少于30日的投资人收取的赎回费全额计入基金财产。

本基金A类基金份额的赎回费率具体如下：

持有期限 (T)	赎回费率
$0 \leq T < 7$ 天	1.50%
$7 \text{天} \leq T < 30$ 天	0.75%
$30 \text{天} \leq T < 180$ 天	0.50%
$T \geq 180$ 天	0%

本基金C类基金份额的赎回费率具体如下：

持有期限 (T)	赎回费率
$T < 7$ 天	1.5%
$7 \text{天} \leq T < 30$ 天	0.5%
$T \geq 30$ 天	0%

基金管理人可以在法律法规和基金合同规定范围内调整申购费率、赎回费率或收费方式。费率或收费方式如发生变更，基金管理人应在调整实施前依照《信息披露办法》的有关规定在指定媒介上刊登公告。

基金销售机构可以在不违反法律法规规定及基金合同约定的情形下根据市场情况制定基金促销计划，定期或不定期地开展基金促销活动。

当发生大额申购或赎回情形时，基金管理人可以采用摆动定价机制，以确保基金估值的公平性。具体处理原则与操作规范遵循相关法律法规以及监管部门、自律规则的规定。

### 3、转换费

本基金转换费用由转出基金赎回费用及基金申购补差费用构成：

(1) 通过代销机构办理基金转换业务（“前端转前端”的模式）

转出基金有赎回费用的，收取该基金的赎回费用。从低申购费用基金向高申购费用基金转换时，每次收取申购补差费用；从高申购费用基金向低申购费用基金转换时，不收取申购补差费用。申购补差费用按照转换金额对应的转出基金与转入基金的申购费用差额进行补差。

(2) 通过直销（直销柜台及网上直销）办理基金转换业务（“前端转前端”的模式）  
 转出基金有赎回费用的，收取该基金的赎回费用。从0申购费用基金向非0申购费用基金转换时，每次按照非0申购费用基金申购费用收取申购补差费；非0申购费用基金互转时，不收取申购补差费用。

通过网上直销办理转换业务的，转入基金适用的申购费率比照该基金网上直销相应优惠费率执行。

(3) 通过网上直销系统办理基金转换业务（“后端转后端”模式）

- ① 若转出基金有赎回费，则仅收取转出基金的赎回费；
- ② 若转出基金无赎回费，则不收取转换费用。

转出基金有赎回费用的，收取的赎回费归入基金财产的比例不得低于转出基金的基金合同及招募说明书的相关约定。

基金转换费由基金份额持有人承担。基金管理人可以根据市场情况调整基金转换费率，调整后的基金转换费率应及时公告。

基金管理人可以在不违背法律法规规定及基金合同约定的情形下根据市场情况制定基金促销计划，针对以特定交易方式（如网上交易等）或在特定时间段等进行基金交易的投资者定期或不定期地开展基金促销活动。在基金促销活动期间，基金管理人可以对促销活动范围内的投资者调低基金转换费率。

注：嘉实安心货币、嘉实中证中期企业债指数（LOF）、嘉实信用债券、嘉实新趋势灵活配置混合、嘉实超短债、嘉实多元收益债券、嘉实周期优选混合、嘉实逆向策略股票、嘉实快线货币基金A、嘉实货币、嘉实新兴产业股票、嘉实稳华纯债债券、嘉实债券、嘉实增益宝货币、嘉实纯债债券有单日单个基金账户的累计申购（转入）限制，嘉实增长混合、嘉实服务增值行业混合暂停申购和转入业务，具体请参见嘉实基金网站刊载的相关公告。定期开放类基金在封闭期内无法转换。

(三) 不列入基金费用的项目

下列费用不列入基金费用：

- 1、基金管理人和基金托管人因未履行或未完全履行义务导致费用支出或基金财产的损失；
- 2、基金管理人和基金托管人处理与基金运作无关的事项发生的费用；
- 3、《基金合同》生效前的相关费用；
- 4、其他根据相关法律法规及中国证监会的有关规定不得列入基金费用的项目。

(四) 基金税收

本基金运作过程中涉及各纳税主体，其纳税义务按国家税收法律、法规执行。

## 十四、对招募说明书更新部分的说明

本招募说明书依据《中华人民共和国证券投资基金法》、《公开募集证券投资基金运作管理办法》、《证券投资基金销售管理办法》、《证券投资基金信息披露管理办法》及

其它有关法律法规的要求，结合本基金管理人在本基金合同生效后对本基金实施的投资经营情况，对本基金原招募说明书进行了更新。主要更新内容如下：

- 1.在“重要提示”部分：增加了本基金合同生效日，明确了更新招募说明书内容的截止日期及有关财务数据的截止日期。
- 2.在“三、基金管理人”部分：更新了基金管理人的相关信息。
- 3.在“四、基金托管人”部分：更新了基金托管人的相关信息。
- 4.在“五、相关服务机构”部分：将本基金基金份额发售公告中“代销机构”以及发售公告披露日起至 2018 年 9 月 14 日止新增的代销机构，列示在本招募说明书，并更新相关代销机构信息。
- 5.在“六、基金的募集”部分：增加了募集期限。
- 6.在“七、基金合同的生效”部分：增加了基金合同生效日。
- 7.在“八、基金份额的申购、赎回”部分：增加了本基金开始办理申购与赎回业务的起始日期；根据相关公告，更新了赎回费的相关信息。
- 8.在“九、基金的投资”部分：补充了本基金最近一期投资组合报告内容。
- 9.增加“十、基金的业绩”：基金业绩更新至 2018 年第二季度末。
- 10.在“二十二、其他应披露事项”部分：列示了本基金自 2018 年 2 月 7 日第一次披露本基金招募说明书至 2018 年 9 月 14 日相关临时公告事项。

嘉实基金管理有限公司

2018年 10 月 27 日