

嘉实丰和灵活配置混合型证券投资基金 更新招募说明书摘要

(2018年第2号)

基金管理人：嘉实基金管理有限公司

基金托管人：中国农业银行股份有限公司

重要提示

嘉实丰和灵活配置混合型证券投资基金（以下简称“本基金”）由丰和价值证券投资基金转型而成。丰和价值证券投资基金转型获中国证监会证监许可【2016】2830号文《关于准予丰和价值证券投资基金变更注册的批复》批复，并于2017年1月16日经丰和价值证券投资基金基金份额持有人大会决议通过，自2017年3月20日起，由《丰和价值证券投资基金基金合同》修订而成的《嘉实丰和灵活配置混合型证券投资基金基金合同》生效，原《丰和价值证券投资基金基金合同》同时失效。

投资有风险，投资者申购本基金时应认真阅读本招募说明书。

基金的过往业绩并不预示其未来表现。

本摘要根据基金合同和基金招募说明书编写，并经中国证监会核准。基金合同是约定基金当事人之间权利、义务的法律文件。基金投资人自依基金合同取得基金份额，即成为基金份额持有人和本基金合同的当事人，其持有基金份额的行为本身即表明其对基金合同的承认和接受，并按照《证券投资基金法》、《运作办法》、基金合同及其他有关规定享有权利、承担义务。基金投资人欲了解基金份额持有人的权利和义务，应详细查阅基金合同。

基金管理人依照恪尽职守、诚实信用、谨慎勤勉的原则管理和运用基金财产，但不保证基金一定盈利，也不保证最低收益。

本招募说明书已经本基金托管人复核。本招募说明书所载内容截止日为2017年9月20日（特别事项注明除外），有关财务数据和净值表现截止日为2018年6月30日（未经审计）。

一、基金管理人

（一）基金管理人基本情况

1、基本信息

名称	嘉实基金管理有限公司
注册地址	中国（上海）自由贸易试验区世纪大道8号上海国金中心二期53层09-11单元
办公地址	北京市建国门北大街8号华润大厦8层
法定代表人	赵学军
成立日期	1999年3月25日
注册资本	1.5亿元
股权结构	中诚信托有限责任公司40%，德意志资产管理（亚洲）有限公司30%，立信投资有限责任公司30%。
存续期间	持续经营
电话	（010）65215588
传真	（010）65185678
联系人	胡勇钦

嘉实基金管理有限公司经中国证监会证监基字[1999]5号文批准，于1999年3月25日成立，是中国第一批基金管理公司之一，是中外合资基金管理公司。公司注册地上海，总部设在北京并设深圳、成都、杭州、青岛、南京、福州、广州、北京怀柔、武汉分公司。公司获得首批全国社保基金、企业年金投资管理人、QDII资格和特定资产管理业务资格。

（二）主要人员情况

1、基金管理人董事、监事、总经理及其他高级管理人员基本情况

牛成立先生，联席董事长，经济学硕士，中共党员。曾任中国人民银行非银行金融机构监管司副处长、处长；中国银行厦门分行党委委员、副行长（挂职）；中国银行业监督管理委员会（下称银监会）非银行金融机构监管部处长；银监会新疆监管局党委委员、副局长；银监会银行监管四部副主任；银监会黑龙江监管局党委书记、局长；银监会融资性担保业务工作部（融资性担保业务监管部际联席会议办公室）主任；中诚信托有限责任公司党委委员、总裁。现任中诚信托有限责任公司党委书记、董事长，兼任中国信托业保障基金有限责任公司董事。

赵学军先生，董事长，党委书记，经济学博士。曾就职于天津通信广播公司电视设计所、外经贸部中国仪器进出口总公司、北京商品交易所、天津纺织原材料交易所、商鼎期货经纪有限公司、北京证券有限公司、大成基金管理有限公司。2000年10月至2017年12月任嘉实基金管理有限公司董事、总经理，2017年12月起任公司董事长。

朱蕾女士，董事，硕士研究生，中共党员。曾任保监会财会部资金运用处主任科员；国都证券有限责任公司研究部高级经理；中欧基金管理有限公司董秘兼发展战略官；现任中诚信托有限责任公司总裁助理兼国际业务部总经理；兼任中诚国际资本有限公司总经理、深圳前海中诚股权投资基金管理有限公司董事长、总经理。

高峰先生，董事，美国籍，美国纽约州立大学石溪分校博士。曾任所罗门兄弟公司利息衍生品副总裁，美国友邦金融产品集团结构产品部副总裁。自1996年加入德意志银行以来，曾任德意志银行（纽约、香港、新加坡）董事、全球市场部中国区主管、上海分行行长，2008年至今任德意志银行（中国）有限公司行长、德意志银行集团中国区总经理。

Jonathan Paul Eilbeck 先生，董事，英国籍，南安普顿大学学士学位。曾任 Sena Consulting 公司咨询顾问，JP Morgan 固定收益亚太区 CFO、COO，JP Morgan Chase 固定收益亚太区 CFO、COO，德意志银行资产与财富管理全球首席运营官。2008年至今任德意志银行资产管理全球首席运营官。

韩家乐先生，董事。1990年毕业于清华大学经济管理学院，硕士研究生。1990年2月至2000年5月任海问证券投资咨询有限公司总经理；1994年至今，任北京德恒有限责任公司总经理；2001年11月至今，任立信投资有限责任公司董事长。

王巍先生，独立董事，美国福特姆大学文理学院国际金融专业博士。曾任职于中国建设银行辽宁分行。曾任中国银行总行国际金融研究所助理研究员，美国化学银行分析师，美国世界银行顾问，中国南方证券有限公司副总裁，万盟投资管理有限公司董事长。2004年至今任万盟并购集团董事长。

汤欣先生，独立董事，中共党员，法学博士，清华大学法学院教授、清华大学商法研究中心副主任、《清华法学》副主编，汤姆森路透集团“中国商法”丛书编辑咨询委员会成员。曾兼任中国证券监督管理委员会第一、二届并购重组审核委员会委员，现兼任上海证券交易所上市委员会委员、中国上市公司协会独立董事委员会首任主任。

王瑞华先生，独立董事，管理学博士，会计学教授，注册会计师，中共党员。曾任中央财经大学财务会计教研室主任、研究生部副主任。2012年12月起担任中央财经大学商学院院长兼 MBA 教育中心主任。

张树忠先生，监事长，经济学博士，高级经济师，中共党员。曾任华夏证券公司投资银行部总经理、研究发展部总经理；光大证券公司总裁助理、北方总部总经理、资产管理总监；光大保德信基金管理公司董事、副总经理；大通证券股份有限公司副总经理、总经理；大成基金管理有限公司董事长，中国人保资产管理股份有限公司副总裁、首席投资执行官；中诚信托有限责任公司副董事长、党委副书记。现任中诚信托有限责任公司党委副书记、总裁，兼任中诚资本管理（北京）有限公司董事长。

穆群先生，监事，经济师，硕士研究生。曾任西安电子科技大学助教，长安信息产业（集团）股份有限公司董事会秘书，北京德恒有限责任公司财务主管。2001年11月至今任立信投资有限公司财务总监。

龚康先生，监事，中共党员，博士研究生。2005年9月至今就职于嘉实基金管理有限公司人力资源部，历任人力资源高级经理、副总监、总监。

曾宪政先生，监事，法学硕士。1999年7月至2003年10月就职于首钢集团，2003年10月至2008年6月，为国浩律师集团（北京）事务所证券部律师。2008年7月至今，就职于嘉实基金管理有限公司法律稽核部、法律部，现任法律部总监。

经雷先生，总经理，金融学、会计学专业本科学历，工商管理学学士学位，特许金融分析师（CFA）。1998年到2008年在美国国际集团（AIG）国际投资公司美国纽约总部担任研究投资工作。2008年到2013年历任友邦保险中国区资产管理中心副总监，首席投资总监及资产管理中心负责人。2013年10月至今就职于嘉实基金管理有限公司，历任董事总经理（MD）、机构投资和固定收益业务首席投资官；2018年3月起任公司总经理。

宋振茹女士，副总经理，中共党员，硕士研究生，经济师。1981年6月至1996年10月任职于中办警卫局。1996年11月至1998年7月于中国银行海外行管理部任副处长。1998年7月至1999年3月任博时基金管理公司总经理助理。1999年3月至今任职于嘉实基金管理有限公司，历任督察员和公司副总经理。

王炜女士，督察长，中共党员，法学硕士。曾就职于中国政法大学法学院、北京市陆通联合律师事务所、北京市智浩律师事务所、新华保险股份有限公司。曾任嘉实基金管理有限公司法律部总监。

邵健先生，副总经理，硕士研究生。历任国泰证券行业研究员，国泰君安证券行业研究部副经理，嘉实基金管理有限公司基金经理、总经理助理。

李松林先生，副总经理，工商管理硕士。历任国元证券深圳证券部信息总监，南方证券金通证券部总经理助理，南方基金运作部副总监，嘉实基金管理有限公司总经理助理。

2、基金经理

(1) 现任基金经理

谭丽女士，17年证券从业经历。曾在北京海问投资咨询有限公司、国信证券股份有限公司及泰达荷银基金管理有限公司任研究员、基金经理助理职务。2007年9月加入嘉实基金管理有限公司，曾任研究员、投资经理。2017年4月11日至今任嘉实新消费股票基金经理，2017年6月21日至今任嘉实沪港深回报混合基金经理，2017年11月6日至今任嘉实价值精选股票基金经理，2017年11月14日至今任嘉实价值优势混合基金经理。2018年9月5日至今任本基金基金经理。

(2) 历任基金经理

2017年3月20日至2018年9月5日，吴云峰先生担任本基金基金经理。

3、股票投资决策委员会

股票投资决策委员会的成员包括：公司副总经理兼股票投资业务联席CIO邵健先生，公司总经理经雷先生，各策略组投资总监陈少平女士、邵秋涛先生、张金涛先生、胡涛先生、谭丽女士，人工智能投资部负责人张自力先生。

4、上述人员之间均不存在近亲属关系。

二、基金托管人

1、基本情况

名称：中国农业银行股份有限公司（简称中国农业银行）

住所：北京市东城区建国门内大街69号

办公地址：北京市西城区复兴门内大街28号凯晨世贸中心东座

法定代表人：周慕冰

成立日期：2009年1月15日

批准设立机关和批准设立文号：中国银监会银监复[2009]13号

基金托管业务批准文号：中国证监会证监基字[1998]23号

注册资本：32,479,411.7万元人民币

存续期间：持续经营

联系电话：010-66060069

传真：010-68121816

联系人：贺倩

中国农业银行股份有限公司是中国金融体系的重要组成部分, 总行设在北京。经国务院批准, 中国农业银行整体改制为中国农业银行股份有限公司并于 2009 年 1 月 15 日依法成立。中国农业银行股份有限公司承继原中国农业银行全部资产、负债、业务、机构网点和员工。中国农业银行网点遍布中国城乡, 成为国内网点最多、业务辐射范围最广, 服务领域最广, 服务对象最多, 业务功能齐全的大型国有商业银行之一。在海外, 中国农业银行同样通过自己的努力赢得了良好的信誉, 每年位居《财富》世界 500 强企业之列。作为一家城乡并举、联通国际、功能齐备的大型国有商业银行, 中国农业银行一贯秉承以客户为中心的经营理念, 坚持审慎稳健经营、可持续发展, 立足县域和城市两大市场, 实施差异化竞争策略, 着力打造“伴你成长”服务品牌, 依托覆盖全国的分支机构、庞大的电子化网络和多元化的金融产品, 致力为广大客户提供优质的金融服务, 与广大客户共创价值、共同成长。

中国农业银行是中国第一批开展托管业务的国内商业银行, 经验丰富, 服务优质, 业绩突出, 2004 年被英国《全球托管人》评为中国“最佳托管银行”。2007 年中国农业银行通过了美国 SAS70 内部控制审计, 并获得无保留意见的 SAS70 审计报告。自 2010 年起中国农业银行连续通过托管业务国际内控标准 (ISAE3402) 认证, 表明了独立公正第三方对中国农业银行托管服务运作流程的风险管理、内部控制的健全有效性的全面认可。中国农业银行着力加强能力建设, 品牌声誉进一步提升, 在 2010 年首届“‘金牌理财’ TOP10 颁奖盛典”中成绩突出, 获“最佳托管银行”奖。2010 年再次荣获《首席财务官》杂志颁发的“最佳资产托管奖”。2012 年荣获第十届中国财经风云榜“最佳资产托管银行”称号; 2013 年至 2017 年连续荣获上海清算所授予的“托管银行优秀奖”和中央国债登记结算有限责任公司授予的“优秀托管机构奖”称号; 2015 年、2016 年荣获中国银行业协会授予的“养老金业务最佳发展奖”称号; 2018 年荣获中国基金报授予的公募基金 20 年“最佳基金托管银行”奖。

中国农业银行证券投资基金托管部于 1998 年 5 月经中国证监会和中国人民银行批准成立, 2014 年更名为托管业务部/养老金管理中心, 内设综合管理部、业务管理部、客户一部、客户二部、客户三部、客户四部、风险合规部、产品研发与信息技术部、营运一部、营运二部、市场营销部、内控监管部、账户管理部, 拥有先进的安全防范设施和基金托管业务系统。

2、主要人员情况

中国农业银行托管业务部现有员工近 240 名，其中具有高级职称的专家 30 余名，服务团队成员专业水平高、业务素质好、服务能力强，高级管理层均有 20 年以上金融从业经验和高级技术职称，精通国内外证券市场的运作。

3、基金托管业务经营情况

截止到 2018 年 06 月 30 日，中国农业银行托管的封闭式证券投资基金和开放式证券投资基金共 425 只。

三、相关服务机构

(一) 基金份额发售机构

1、直销机构:

(1) 嘉实基金管理有限公司直销中心

办公地址	北京市东城区建国门南大街7号万豪中心D座12层		
电话	(010) 65215588	传真	(010) 65215577
联系人	赵佳		

(2) 嘉实基金管理有限公司上海直销中心

办公地址	上海市浦东新区世纪大道8号上海国金中心二期53层09-11单元		
电话	(021) 38789658	传真	(021) 68880023
联系人	邵琦		

(3) 嘉实基金管理有限公司成都分公司

办公地址	成都市高新区交子大道177号中海国际中心A座2单元21层04-05单元		
电话	(028) 86202100	传真	(028) 86202100
联系人	王启明		

(4) 嘉实基金管理有限公司深圳分公司

办公地址	深圳市福田区益田路6001号太平金融大厦16层		
电话	(0755) 84362200	传真	(0755) 25870663
联系人	陈寒梦		

(5) 嘉实基金管理有限公司青岛分公司

办公地址	青岛市市南区山东路6号华润大厦3101室		
电话	(0532) 66777997	传真	(0532) 66777676
联系人	胡洪峰		

(6) 嘉实基金管理有限公司杭州分公司

办公地址	杭州市江干区四季青街道钱江路1366号万象城2幢1001A室		
电话	(0571) 88061392	传真	(0571) 88061391

联系人	王振
-----	----

(7) 嘉实基金管理有限公司福州分公司

办公地址	福州市鼓楼区五四路 137 号信合广场 801A 单元		
电话	(0591) 88013670	传真	(0591) 88013670
联系人	吴志锋		

(8) 嘉实基金管理有限公司南京分公司

办公地址	南京市白下区中山东路 288 号新世纪广场 A 座 4202 室		
电话	(025) 66671118	传真	(025) 66671100
联系人	徐莉莉		

(9) 嘉实基金管理有限公司广州分公司

办公地址	广州市天河区珠江西路 5 号广州国际金融中心 50 层 05-06A 单元		
电话	(020) 88832125	传真	(020) 81552120
联系人	周炜		

2、代销机构

(1) 中国农业银行股份有限公司

住所	北京市东城区建国门内大街 69 号		
办公地址	北京市西城区复兴门内大街 28 号凯晨世贸中心东座		
注册地址	北京市东城区建国门内大街 69 号		
法定代表人	周慕冰		
电话	(010)85108227	传真	(010)85109219
网址	http://www.abchina.com	客服电话	95599

(2) 上海银行股份有限公司

住所、办公地址	上海市浦东新区银城中路 168 号		
注册地址	上海市自由贸易试验区银城中路 168 号		
法定代表人	金煜	联系人	汤征程
电话	021-68475888	传真	021-68476111
网址	http://www.bosc.cn	客服电话	95594

(3) 四川天府银行股份有限公司

办公地址	四川省南充市顺庆区滨江中路一段 97 号 26 栋		
注册地址	四川省南充市涪江路 1 号		
法定代表人	黄光伟	联系人	樊海波
电话	028-67676033	传真	028-67676033
网址	http://www.tf.cn		

(4) 深圳众禄基金销售股份有限公司

办公地址	深圳市罗湖区笋岗街道梨园路物资控股置地大厦 8 楼 801		
注册地址	深圳市罗湖区笋岗街道梨园路物资控股置地大厦 8 楼 801		
法定代表人	薛峰	联系人	童彩平
电话	0755-33227950	传真	0755-33227951
网址	http://www.jjmmw.com ; https://www.zlfund.cn	客服电话	4006-788-887

(5) 上海长量基金销售投资顾问有限公司

办公地址	上海市浦东新区东方路 1267 号陆家嘴金融服务广场二期 11 层		
注册地址	浦东新区高翔路 526 号 2 幢 220 室		
法定代表人	张跃伟	联系人	单丙焯
电话	021-20691869	传真	021-20691861
网址	http://www.erichfund.com	客服电话	400-089-1289

(6) 嘉实财富管理有限公司

住所	上海市浦东新区世纪大道 8 号 B 座 46 楼 06-10 单元		
办公地址	上海市浦东新区世纪大道八号国金中心二期 53 楼		
注册地址	中国（上海）自由贸易试验区世纪大道 8 号上海国金中心办公楼二期 53 层 5312-15 单元		
法定代表人	赵学军	联系人	景琪
电话	021-20289890	传真	021-20280110
网址	http://www.harvestwm.cn	客服电话	400-021-8850

(7) 北京恒天明泽基金销售有限公司

办公地址	北京市朝阳区东三环北路甲 19 号嘉盛中心 30 层		
注册地址	北京市北京经济技术开发区宏达北路 10 号五层 5122 室		
法定代表人	周斌	联系人	陈霞
电话	15249236571	传真	010-59313586
网址	http://www.chtfund.com /	客服电话	400-8980-618

(8) 北京植信基金销售有限公司

办公地址	北京市密云县兴盛南路 8 号院 2 号楼 106 室-67		
注册地址	北京市密云区兴盛南路 8 号院 2 号楼 106 室-67		
法定代表人	于龙	联系人	吴鹏
电话	010-56075718	传真	010-67767615
网址	http://www.zhixin-inv.com	客服电话	400-680-2123

(9) 中民财富基金销售(上海)有限公司

办公地址	上海市黄浦区老太平弄 88 号 A、B 单元		
注册地址	上海市黄浦区中山南路 100 号 7 层 05 单元		
法定代表人	弭洪军	联系人	茅旦青
电话	021-33355392	传真	021-63353736
网址	http://www.cmiwm.com /	客服电话	400-876-5716

(10) 国泰君安证券股份有限公司

住所	上海市浦东新区商城路 618 号		
办公地址	上海市静安区南京西路 768 号		
注册地址	中国（上海）自由贸易试验区商城路 618 号		
法定代表人	杨德红	联系人	芮敏祺
电话	(021)38676666	传真	(021)38670666
网址	http://www.gtja.com	客服电话	4008888666

(11) 中信建投证券股份有限公司

住所	北京市朝阳区安立路 66 号 4 号楼		
办公地址	北京市东城区朝内大街 188 号		
注册地址	北京市朝阳区安立路 66 号 4 号楼		
法定代表人	王常青	联系人	权唐
电话	(010) 65183880	传真	(010) 65182261
网址	http://www.csc108.com	客服电话	400-8888-108

(12) 国信证券股份有限公司

办公地址	广东省深圳市罗湖区红岭中路 1012 号国信证券大厦十六层至二十六层		
注册地址	深圳市红岭中路 1012 号国信证券大厦十六层至二十六层		
法定代表人	何如	联系人	周杨
电话	0755-82130833	传真	0755-82133952
网址	http://www.guosen.com.cn	客服电话	95536

(13) 招商证券股份有限公司

住所、办公地址	深圳市福田区益田路江苏大厦 A 座 38-45 层		
注册地址	深圳市福田区益田路江苏大厦 A 座 38-45 层		
法定代表人	霍达	联系人	林生迎
电话	(0755)82943666	传真	(0755)82943636
网址	http://www.cmschina.com	客服电话	4008888111、95565

(14) 广发证券股份有限公司

住所	广州天河区天河北路 183-187 号大都会广场 43 楼（4301-4316 房）		
办公地址	广州市天河区天河北路 183-187 号大都会广场 5 楼、18 楼、19 楼、36 楼、38 楼、39 楼、41 楼、42 楼、43 楼和 44 楼		

注册地址	广东省广州市黄埔区中新广州知识城腾飞一街2号618室		
法定代表人	孙树明	联系人	黄岚
电话	(020) 87555888	传真	(020) 87555305
网址	http://www.gf.com.cn	客服电话	95575 或致电各地营业网点

(15) 中信证券股份有限公司

住所	北京市朝阳区亮马桥路48号中信证券大厦		
办公地址	深圳市福田区中心三路8号中信证券大厦;北京市朝阳区亮马桥路48号中信证券大厦		
注册地址	深圳市福田区中心三路8号卓越时代广场(二期)北座		
法定代表人	张佑君	联系人	郑慧
电话	010-60838888		
网址	http://www.cs.ecitic.com	客服电话	95558

(16) 中国银河证券股份有限公司

住所	北京市西城区金融大街35号国际企业大厦C座		
办公地址	北京市西城区金融大街35号国际企业大厦C座2-6层		
注册地址	北京市西城区金融大街35号国际企业大厦C座2-6层		
法定代表人	陈共炎	联系人	辛国政
电话	010-83574507	传真	010-83574807
网址	http://www.chinastock.com.cn	客服电话	400-8888-888

(17) 海通证券股份有限公司

住所	上海淮海中路98号		
办公地址	上海市广东路689号		
注册地址	上海市广东路689号		
法定代表人	周杰	联系人	金芸、李笑鸣
电话	(021)23219000	传真	(021)23219100
网址	http://www.htsec.com	客服电话	95553 或拨打各城市营业网点咨询电话

(18) 申万宏源证券有限公司

住所	上海市徐汇区长乐路989号45层		
办公地址	上海市徐汇区长乐路989号世纪商贸广场45层		
注册地址	上海市徐汇区长乐路989号45层		
法定代表人	李梅	联系人	陈宇
电话	021-33388214	传真	021-33388224
网址	http://www.swhysc.com	客服电话	95523 或 4008895523

(19) 安信证券股份有限公司

住所、办公地址	深圳市福田区金田路 4018 号安联大厦 35 层、28 层 A02 单元		
注册地址	深圳市福田区金田路 4018 号安联大厦 35 层、28 层 A02 单元		
法定代表人	王连志	联系人	陈剑虹
电话	(0755) 82825551	传真	(0755) 82558355
网址	http://www.essence.com.cn	客服电话	4008001001

(20)华泰证券股份有限公司

办公地址	江苏省南京市江东中路 228 号		
注册地址	江苏省南京市江东中路 228 号		
法定代表人	周易	联系人	庞晓芸
电话	0755-82492193	传真	0755-82492962(深圳)
网址	http://www.htsc.com.cn	客服电话	95597

(21)中信证券(山东)有限责任公司

住所	青岛市崂山区深圳路 222 号青岛国际金融广场 1 号楼		
办公地址	青岛市崂山区深圳路 222 号青岛国际金融广场 1 号楼第 20 层		
注册地址	青岛市崂山区深圳路 222 号 1 号楼 2001		
法定代表人	姜晓林	联系人	吴忠超
电话	(0532) 85022326	传真	(0532) 85022605
网址	http://www.zxwt.com.cn	客服电话	95548

(22)中国中投证券有限责任公司

住所	深圳市福田区益田路与福中路交界处荣超商务中心 A 栋第 18 层-21 层及第 04 层 01、02、03、05、11、12、13、15、16、18、19、20、21、22、23 单元		
办公地址	深圳福田区益田路 6003 号荣超商务中心 A 座 4 层、18-21 层		
注册地址	深圳市福田区益田路与福中路交界处荣超商务中心 A 栋第 18-21 层及第 04 层 01.02.03.05.11.12.13.15.16.18.19.20.21.22.23 单元		
法定代表人	高涛	联系人	胡芷境
电话	0755-88320851	传真	0755-82026539
网址	http://www.china-invs.cn	客服电话	400 600 8008

(23)兴业证券股份有限公司

住所	福州市湖东路 268 号		
办公地址	福建省福州市湖东路 268 号		
注册地址	福建省福州市湖东路 268 号		
法定代表人	杨华辉	联系人	乔琳雪
电话	021-38565547		
网址	http://www.xyzq.com.cn	客服电话	95562

(24)东方证券股份有限公司

办公地址	上海市黄浦区中山南路 318 号 2 号楼 13 层、21 层-23 层、25-29 层、32 层、36 层、39 层、40 层		
注册地址	上海市黄浦区中山南路 318 号 2 号楼 22 层、23 层、25-29 层		
法定代表人	潘鑫军	联系人	孔亚楠
电话	(021)63325888	传真	(021)63326729
网址	http://www.dfzq.com.cn	客服电话	95503

(25)方正证券股份有限公司

住所	湖南长沙芙蓉中路二段华侨国际大厦 22-24 层		
办公地址	湖南省长沙市天心区湘江中路二段 36 号华远华中心 4、5 号楼 3701-3717		
注册地址	湖南省长沙市天心区湘江中路二段 36 号华远华中心 4、5 号楼 3701-3717		
法定代表人	施华	联系人	丁敏
电话	(010)59355997	传真	(010)56437013
网址	http://www.foundersec.com	客服电话	95571

(26)长城证券股份有限公司

住所	深圳市福田区深南大道 6008 号特区报业大厦 14、16、17 层		
办公地址	深圳市福田区深南大道 6008 号特区报业大厦 16、17 层		
注册地址	深圳市福田区深南大道 6008 号特区报业大厦 16、17 层		
法定代表人	丁益	联系人	金夏
电话	(021)62821733	传真	(0755)83515567
网址	http://www.cgws.com	客服电话	4006666888、 (0755)33680000

(27)光大证券股份有限公司

住所、办公地址	上海市静安区新闻路 1508 号		
注册地址	上海市静安区新闻路 1508 号		
法定代表人	周健男	联系人	刘晨、李芳芳
电话	(021) 22169999	传真	(021) 22169134
网址	http://www.ebscn.com	客服电话	4008888788、 10108998

(28)广州证券股份有限公司

住所	广州市天河区珠江新城珠江西路 5 号广州国际金融中心 19、20 楼		
办公地址	广州市天河区珠江西路 5 号广州国际金融中心主塔 19 层、20 层		
注册地址	广州市天河区珠江西路 5 号广州国际金融中心主塔 19 层、20 层		
法定代表人	胡伏云	联系人	林洁茹
电话	020-88836999	传真	020-88836654
网址	http://www.gzs.com.cn	客服电话	(020) 961303

(29)东北证券股份有限公司

办公地址	长春市生态大街 6666 号		
注册地址	吉林省长春市生态大街 6666 号		
法定代表人	李福春	联系人	安岩岩
电话	(0431)85096517	传真	(0431)85096795
网址	http://www.nesc.cn	客服电话	95360

(30) 华安证券股份有限公司

办公地址	安徽省合肥市政务文化新区天鹅湖路 198 号		
注册地址	安徽省合肥市政务文化新区天鹅湖路 198 号		
法定代表人	章宏韬	联系人	范超
电话	0551-65161821	传真	0551-65161672
网址	http://www.hazq.com	客服电话	95318

(31) 华西证券股份有限公司

住所	成都市高新区天府二街 198 号华西证券大厦		
办公地址	四川省成都市高新区天府二街 198 号		
注册地址	四川省成都市高新区天府二街 198 号		
法定代表人	杨炯洋	联系人	谢国梅
电话	(010)52723273	传真	(028)86150040
网址	http://www.hx168.com.cn	客服电话	95584

(32) 申万宏源西部证券有限公司

住所	新疆乌鲁木齐市高新区(新市区)北京南路 358 号大成国际大厦 20 楼		
办公地址	新疆乌鲁木齐市文艺路 233 号宏源大厦		
注册地址	新疆乌鲁木齐市高新区(新市区)北京南路 358 号大成国际大厦 20 楼 2005 室		
法定代表人	李琦	联系人	王怀春
电话	0991-2307105	传真	0991-2301927
网址	http://www.swhysc.com/index.jsp	客服电话	4008-000-562

(33) 中泰证券股份有限公司

住所	山东省济南市市中区经七路 86 号		
办公地址	济南市市中区经七路 86 号		
注册地址	山东省济南市市中区经七路 86 号		
法定代表人	李玮	联系人	许曼华
电话	021-20315290		
网址	http://www.zts.com.cn/	客服电话	95538

(34) 第一创业证券股份有限公司

住所	深圳市福田区福华一路 115 号投行大厦 20 楼		
办公地址	深圳市福田区福华一路 115 号投行大厦 9、16-20 楼		
注册地址	深圳市福田区福华一路 115 号投行大厦 20 楼		

法定代表人	刘学民	联系人	毛诗莉
电话	(0755)23838750	传真	(0755)25838701
网址	http://www.firstcapital.com.cn	客服电话	95358

(35)华福证券有限责任公司

住所	福州市五四路 157 号新天地大厦 7、8 层		
办公地址	福州市鼓楼区温泉街道五四路 157 号 7-8 层		
注册地址	福州市鼓楼区温泉街道五四路 157 号 7-8 层		
法定代表人	黄金琳	联系人	张腾
电话	(0591) 87383623	传真	(0591) 87383610
网址	http://www.hfq.com.cn	客服电话	(0591) 96326

(36)联讯证券股份有限公司

办公地址	广东省惠州市惠城区江北东江三路 55 号广播电视新闻中心西面一层大堂和三、四层		
注册地址	广东省惠州市惠城区江北东江三路 55 号广播电视新闻中心西面一层大堂和三、四层		
法定代表人	徐刚	联系人	彭莲
电话	0755-83331195		
网址	http://www.lxsec.com	客服电话	95564

(37)英大证券有限责任公司

住所、办公地址	深圳市福田区深南中路华能大厦三十、三十一层		
注册地址	深圳市福田区深南中路华能大厦三十、三十一层		
法定代表人	吴骏	联系人	杨洪飞
电话	0755-83007323	传真	0755-83007034
网址	http://www.vsun.com	客服电话	4000-188-688

(38)宏信证券有限责任公司

办公地址	成都市人民南路二段 18 号川信大厦 10 楼		
注册地址	成都市锦江区人民南路二段十八号川信大厦 10 楼		
法定代表人	吴玉明	联系人	刘进海
电话	028-86199278	传真	028-86199382
网址	http://www.hx818.com	客服电话	4008366366

(39)中信期货有限公司

办公地址	深圳市福田区中心三路 8 号卓越时代广场（二期）北座 13 层 1303-1305 室、14 层		
注册地址	广东省深圳市福田区中心三路 8 号卓越时代广场（二期）北座 13 层 1301-1305、14 层		
法定代表人	张皓	联系人	刘宏莹
电话	010-60833754	传真	0755-83217421

网址	http://www.citicsf.com	客服电话	400-990-8826
----	---	------	--------------

(40)长江证券股份有限公司

住所	湖北省武汉市新华路特8号长江证券大厦		
办公地址	湖北省武汉市江汉区新华路特8号		
注册地址	湖北省武汉市江汉区新华路特8号		
法定代表人	尤习贵	联系人	李良
电话	(027) 65799999	传真	(027) 85481900
网址	http://www.cjsc.com	客服电话	95579 或 4008-888-999

(41)西南证券股份有限公司

住所、办公地址	重庆市江北区桥北苑8号西南证券大厦		
注册地址	重庆市江北区桥北苑8号		
法定代表人	廖庆轩	联系人	张煜
电话	(023)63786141	传真	(023)6378212
网址	http://www.swsc.com.cn	客服电话	4008096096

(42)湘财证券股份有限公司

住所、办公地址	湖南省长沙市天心区湘府中路198号新南城商务中心A栋11楼		
注册地址	长沙市天心区湘府中路198号新南城商务中心A栋11楼		
法定代表人	孙永祥	联系人	李欣
电话	(021)38784580	传真	(021)68865680
网址	http://www.xcsc.com	客服电话	95351

(43)万联证券股份有限公司

住所	广州市中山二路18号电信广场36、37层		
办公地址	广州市天河区珠江东路11号高德置地广场F座18、19楼		
注册地址	广州市天河区珠江东路11号18、19楼全层		
法定代表人	张建军	联系人	罗创斌
电话	(020) 37865070	传真	020-22373718-1013
网址	http://www.wlzq.com.cn	客服电话	4008888133

(44)民生证券股份有限公司

住所、办公地址	北京市东城区建国门内大街28号民生金融中心A座16-18层		
注册地址	北京市东城区建国门内大街28号民生金融中心A座16层--18层		
法定代表人	冯鹤年	联系人	赵明
电话	(010)85127766	传真	(010)85127917
网址	http://www.msyzq.com/	客服电话	400-619-8888

(45)国元证券股份有限公司

住所	安徽省合肥市寿春路179号		
----	---------------	--	--

办公地址	安徽省合肥市梅山路 18 号		
注册地址	安徽省合肥市梅山路 18 号		
法定代表人	蔡咏	联系人	陈玲玲
电话	(0551) 2246273	传真	(0551) 2272100
网址	http://www.gyzq.com.cn	客服电话	95578

(46)渤海证券股份有限公司

住所	天津经济技术开发区第二大街 42 号写字楼 101 室		
办公地址	天津市南开区宾水西道 8 号		
注册地址	天津经济技术开发区第二大街 42 号写字楼 101 室		
法定代表人	王春峰	联系人	蔡霆
电话	(022)28451991	传真	(022)28451892
网址	http://www.bhzq.com	客服电话	4006515988

(47)山西证券股份有限公司

住所	太原市府西街 69 号山西国际贸易中心东塔楼		
办公地址	太原市府西街 69 号山西国际贸易中心西塔楼 21 层		
注册地址	山西省太原市府西街 69 号山西国际贸易中心东塔楼		
法定代表人	侯巍	联系人	郭熠
电话	(0351) 8686659	传真	(0351) 8686619
网址	http://www.i618.com.cn	客服电话	400-666-1618

(48)东兴证券股份有限公司

住所	北京市西城区金融大街 5 号新盛大厦 B 座 12-15 层		
办公地址	北京市西城区金融大街 5 号(新盛大厦)6、10、12、15、16 层		
注册地址	北京市西城区金融大街 5 号(新盛大厦)12、15 层		
法定代表人	魏庆华	联系人	汤漫川
电话	(010) 66555316	传真	(010) 66555246
网址	http://www.dxzq.net	客服电话	400-8888-993

(49)东吴证券股份有限公司

住所	苏州工业园区星阳街 5 号		
办公地址	江苏省苏州工业园区星阳街 5 号		
注册地址	江苏省苏州工业园区星阳街 5 号		
法定代表人	范力	联系人	方晓丹
电话	(0512)65581136	传真	(0512)65588021
网址	http://www.dwzq.com.cn	客服电话	95330

(50)信达证券股份有限公司

住所、办公地址	北京市西城区闹市口大街 9 号院 1 号楼		
注册地址	北京市西城区闹市口大街 9 号院 1 号楼		

法定代表人	张志刚	联系人	尹旭航
电话	(010)63081493	传真	(010)63081344
网址	http://www.cindasc.com	客服电话	95321

(51)南京证券股份有限公司

住所	南京市江东中路 389 号		
办公地址	江苏省南京市江东中路 389 号		
注册地址	江苏省南京市江东中路 389 号		
法定代表人	步国旬	联系人	王万君
电话	(025)58519523	传真	(025)83369725
网址	http://www.njzq.com.cn	客服电话	95386

(52)上海证券有限责任公司

住所	上海市四川中路 213 号久事商务大厦 7 楼		
办公地址	上海市西藏中路 336 号华旭国际大厦 6 楼		
注册地址	上海市黄浦区四川中路 213 号 7 楼		
法定代表人	李俊杰	联系人	邵珍珍
电话	(021)53686888	传真	(021)53686100-7008
网址	http://www.shzq.com	客服电话	(021)962518、 4008918918

(53)新时代证券股份有限公司

住所、办公地址	北京市海淀区北三环西路 99 号院 1 号楼 15 层 1501		
注册地址	北京市海淀区北三环西路 99 号院 1 号楼 15 层 1501		
法定代表人	叶顺德	联系人	田芳芳
电话	(010)83561146		
网址	http://www.xsdzq.cn	客服电话	95399

(54)大同证券有限责任公司

住所	大同市城区迎宾街 15 号桐城中央 21 层		
办公地址	山西省太原市小店区长治路 111 号山西世贸中心 A 座 12、13 层		
注册地址	大同市城区迎宾街 15 号桐城中央 21 层		
法定代表人	董祥	联系人	薛津
电话	(0351) 4130322	传真	(0351) 4130322
网址	http://dtsbc.com.cn/	客服电话	4007121212

(55)国联证券股份有限公司

办公地址	无锡市金融一街 8 号		
注册地址	江苏省无锡市金融一街 8 号		
法定代表人	姚志勇	联系人	祁昊
电话	0510-82831662	传真	0510-82830162
网址	http://www.glsc.com.cn	客服电话	95570

(56)平安证券股份有限公司

住所	深圳市福田区中心区金田路 4036 号荣超大厦 16-20 层		
办公地址	深圳市福田区金田路 4036 号荣超大厦 16-20 层		
注册地址	深圳市福田区金田路 4036 号荣超大厦 16-20 层		
法定代表人	何之江	联系人	周一涵
电话	021-38637436	传真	021-58991896
网址	http://www.stock.pingan.com	客服电话	95511—8

(57)国海证券股份有限公司

住所	广西桂林市辅星路 13 号		
办公地址	广西壮族自治区南宁市滨湖路 46 号国海大厦		
注册地址	广西壮族自治区桂林市辅星路 13 号		
法定代表人	何春梅	联系人	牛孟宇
电话	0755-83709350	传真	0771-5530903
网址	http://www.ghzq.com.cn	客服电话	95563（全国）

(58)东莞证券股份有限公司

住所、办公地址	东莞市莞城区可园南路 1 号金源中心 30 楼		
注册地址	广东东莞市莞城区可园南路 1 号		
法定代表人	张运勇	联系人	李荣
电话	(0769)22115712	传真	(0769)22115712
网址	http://www.dgzq.com.cn	客服电话	95328

(59)中原证券股份有限公司

住所	郑州市郑东新区商务外环路 10 号		
办公地址	河南省郑州市郑东新区商务外环路 10 号		
注册地址	河南省郑州市郑东新区商务外环路 10 号		
法定代表人	菅明军	联系人	程月艳、李盼盼
电话	0371--69099882	传真	0371--65585899
网址	http://www.ccnew.com	客服电话	95377

(60)国都证券股份有限公司

住所	北京市东城区东直门南大街 3 号国华投资大厦 9 层 10 层		
办公地址	北京市东城区东直门南大街 3 号国华投资大厦 9 层		
注册地址	北京市东城区东直门南大街 3 号国华投资大厦 9 层 10 层		
法定代表人	王少华	联系人	黄静
电话	(010)84183389	传真	(010)84183311
网址	http://www.guodu.com	客服电话	400-818-8118

(61)东海证券股份有限公司

住所、办公地址	江苏省常州市延陵西路 23 号投资广场 18 层		
注册地址	江苏省常州市延陵西路 23 号投资广场 18 层		
法定代表人	赵俊	联系人	王一彦
电话	(021)20333333	传真	(021)50498825
网址	http://www.longone.com.cn	客服电话	95531;400-888-8588

(62)中银国际证券股份有限公司

住所	上海市浦东新区银城中路 200 号中银大厦 39 层		
办公地址	中国上海市浦东银城中路 200 号中银大厦 39 层		
注册地址	上海市浦东新区银城中路 200 号中银大厦 39 层		
法定代表人	宁敏	联系人	王炜哲
传真	(021)50372474		
网址	http://www.bocifunds.com	客服电话	4006208888

(63)恒泰证券股份有限公司

住所、办公地址	内蒙古呼和浩特市赛罕区敕勒川大街东方君座 D 座光大银行办公楼 14-18 楼		
注册地址	内蒙古呼和浩特市赛罕区敕勒川大街东方君座 D 座光大银行办公楼 14-18 楼		
法定代表人	庞介民	联系人	熊丽
电话	(0471) 4972675		
网址	http://www.cnht.com.cn	客服电话	4001966188

(64)国盛证券有限责任公司

住所	江西省南昌市北京西路 88		
办公地址	江西省南昌市北京西路 88 号		
注册地址	江西省南昌市西湖区北京西路 88 号(江信国际金融大厦)		
法定代表人	徐丽峰	联系人	周欣玲
电话	(0791)86281305	传真	(0791)86281305
网址	http://www.gsstock.com	客服电话	4008222111

(65)金元证券股份有限公司

住所	海南省海口市南宝路 36 号证券大厦 4 层		
办公地址	海口市南宝路 36 号证券大厦 4 楼		
注册地址	海口市南宝路 36 号证券大厦 4 楼		
法定代表人	王作义	联系人	马贤清
电话	(0755)83025022	传真	(0755)83025625
网址	http://www.jyzq.cn	客服电话	400-8888-228

(66)西部证券股份有限公司

住所	陕西省西安市东大街 232 号信托大厦 16-17 楼		
办公地址	陕西省西安市新城区东大街 319 号 8 幢 10000 室		
注册地址	陕西省西安市新城区东大街 319 号 8 幢 10000 室		
法定代表人	徐朝晖	联系人	梁承华
电话	(029)87416168	传真	(029)87406710
网址	http://www.west95582.com	客服电话	95582

(67)华龙证券股份有限公司

办公地址	甘肃省兰州市城关区东岗西路 638 号兰州财富中心 21 楼		
注册地址	甘肃省兰州市城关区东岗西路 638 号兰州财富中心 21 楼		
法定代表人	李晓安	联系人	范坤
电话	(0931) 4890208	传真	(0931) 4890628
网址	http://www.hlzq.com	客服电话	95368

(68)财通证券股份有限公司

住所	杭州市杭大路 15 号嘉华国际商务中心		
办公地址	浙江省杭州市杭大路 15 号嘉华国际商务中心 201,501,502,1103,1601-1615,1701-1716 室		
注册地址	浙江省杭州市杭大路 15 号嘉华国际商务中心 201,501,502,1103,1601-1615,1701-1716 室		
法定代表人	陆建强	联系人	陶志华
电话	0571 - 87789160	传真	0571-87818329
网址	http://www.ctsec.com	客服电话	(0571)96336、 962336(上海地区)

(69)华鑫证券有限责任公司

住所	深圳市福田区金田路 4018 号安联大厦 28 层 A01、B01(b)单元		
办公地址	深圳市福田区金田路 4018 号安联大厦 28 层 A01、B01 (b) 单元		
注册地址	深圳市福田区金田路 4018 号安联大厦 28 层 A01、B01 (b) 单元		
法定代表人	俞洋	联系人	杨莉娟
电话	021-54967552	传真	021-54967032
网址	http://www.cfsc.com.cn	客服电话	021-32109999;029-68918888;4001099918

(70)中山证券有限责任公司

办公地址	广东省深圳市福田区益田路江苏大厦 B 座 15 层		
注册地址	深圳市南山区科技中一路西华强高新大厦 7 层、8 层		
法定代表人	黄扬录	联系人	罗艺琳
电话	0755-82570586	传真	0755-82960582
网址	http://www.zszq.com.cn	客服电话	95329

(71)江海证券有限公司

办公地址	哈尔滨市松北区创新三路 833 号		
注册地址	哈尔滨市香坊区赣水路 5 6 号		
法定代表人	赵洪波	联系人	周俊
电话	0451-85863726	传真	0451-82337279
网址	http://www.jhzq.com.cn /	客服电话	400-666-2288

(72)国金证券股份有限公司

办公地址	四川省成都市青羊区东城根上街 95 号成证大厦 16 楼		
注册地址	四川省成都市青羊区东城根上街 95 号		
法定代表人	冉云	联系人	刘婧漪、贾鹏
电话	028-86690057、028-86690058	传真	028-86690126
网址	http://www.gjqz.com.cn	客服电话	95310

(73)中国民族证券有限责任公司

住所	北京市朝阳区北四环中路盘古大观 A 座 40 层		
办公地址	北京市朝阳区北四环中路 27 号院 5 号楼 40 层-43 层		
注册地址	北京市朝阳区北四环中路 27 号院 5 号楼		
法定代表人	姜志军	联系人	齐冬妮
电话	(010)59355807	传真	(010)56437013
网址	http://www.e5618.com	客服电话	400-889-5618

(74)华宝证券有限责任公司

住所	上海市浦东新区世纪大道 100 号环球金融中心 57 层		
办公地址	上海市浦东新区世纪大道 100 号 57 层		
注册地址	中国（上海）自由贸易试验区世纪大道 100 号 57 层		
法定代表人	陈林	联系人	夏元
电话	(021) 68777222	传真	(021) 68777822
网址	http://www.cnhbstock.com	客服电话	4008209898

(75)长城国瑞证券有限公司

住所	厦门市莲前西路 2 号莲富大厦十七楼		
办公地址	厦门市思明区深田路 46 号深田国际大厦 20 楼		
注册地址	厦门市思明区莲前西路 2 号莲富大厦 17 楼		
法定代表人	王勇	联系人	林丹
电话	(0592)2079259	传真	(0592)2079602
网址	https://www.gwgsc.com /	客服电话	400-0099-886

(76)华融证券股份有限公司

住所	北京市西城区金融大街 8 号		
----	----------------	--	--

办公地址	北京朝阳门北大街 18 号中国人保寿险大厦 18 层		
注册地址	北京市西城区金融大街 8 号		
法定代表人	祝献忠	联系人	李慧灵
电话	010-85556100	传真	010-85556088
网址	http://www.hrsec.com.cn	客服电话	400-898-4999

(77)财达证券股份有限公司

办公地址	河北省石家庄市自强路 35 号庄家金融大厦 24 层		
注册地址	石家庄市自强路 35 号		
法定代表人	翟建强	联系人	马辉
电话	0311—66006342	传真	0311—66006201
网址	http://www.s10000.com	客服电话	河北省内:95363;河北省外:0311-95363

(78)天风证券股份有限公司

办公地址	湖北省武汉市武昌区中南路 99 号保利广场 A 座 37 楼		
注册地址	湖北省武汉市东湖新技术开发区关东园路 2 号高科大厦四楼		
法定代表人	余磊	联系人	岑妹妹
电话	027-87617017	传真	027-87618863
网址	http://www.tfzq.com	客服电话	4008005000

(79)蚂蚁(杭州)基金销售有限公司

办公地址	杭州市余杭区仓前街道文一西路 1218 号 1 幢 202 室		
注册地址	浙江省杭州市余杭区仓前街道文一西路 1218 号 1 幢 202 室		
法定代表人	陈柏青	联系人	韩爱彬
电话	021-60897840	传真	0571-26697013
网址	http://www.fund123.cn	客服电话	4000-766-123

(二) 登记机构

名称	嘉实基金管理有限公司
住所	中国（上海）自由贸易试验区世纪大道 8 号上海国金中心二期 53 层 09-11 单元
办公地址	北京市建国门北大街 8 号华润大厦 8 层
法定代表人	赵学军
联系人	彭鑫
电话	(010) 65215588

传真	(010) 65185678
----	----------------

(三) 出具法律意见书的律师事务所

名称	上海源泰律师事务所		
住所、办公地址	上海市浦东新区浦东南路 256 号华夏银行大厦 14 楼		
负责人	廖海	联系人	刘佳
电话	(021) 51150298	传真	(021) 51150398
经办律师	刘佳、范佳斐		

(四) 审计基金财产的会计师事务所

名称	普华永道中天会计师事务所（特殊普通合伙）		
住所	上海市浦东新区陆家嘴环路 1318 号星展银行大厦 6 楼		
办公地址	上海市黄浦区湖滨路 202 号领展企业广场二座普华永道中心 11 楼		
法定代表人	李丹	联系人	张勇
电话	(021) 23238888	传真	(021) 23238800
经办注册会计师	薛竞、张勇		

四、基金的名称

本基金名称：嘉实丰和灵活配置混合型证券投资基金

五、基金的类型

本基金类型：混合型证券投资基金，契约型开放式

六、基金的投资目标

分享中国改革与发展成果，密切跟踪中国经济发展背景下产业转移、格局变迁、主题带动和企业成长的投资机会，谋求基金资产的长期稳定增值

七、基金的投资范围

本基金投资于依法发行上市的股票、债券等金融工具及法律法规或中国证监会允许基金投资的其他金融工具。具体包括：股票（包含中小板、创业板及其他经中国证监会核准上市的股票），股指期货、权证，债券（国债、金融债、企业债、公司债、次级债、可转换债券（含分离交易可转债）、可交换公司债券、央行票据、短期融资券、超短期融资券、中期票据、中小企业私募债等）、资产支持证券、债券回购、银行存款、同业存单、现金，以及法律法规或中国证监会允许基金投资的其他金融工具（但须符合中国证监会的相关规定）。

如法律法规或监管机构以后允许基金投资其他品种，基金管理人在履行适当程序后，可以将其纳入投资范围。

基金的投资组合比例为：股票资产占基金资产的比例为0—95%。每个交易日日终，在扣除股指期货合约需缴纳的交易保证金后，应当保持不低于基金资产净值的5%的现金或到期日在一年以内的政府债券，其中现金不包括结算备付金、存出保证金、应收申购款等。如法律法规或中国证监会允许，基金管理人在履行适当程序后，可以调整上述投资品种的投资比例。

八、基金的投资策略

1、资产配置策略

本基金主要参考公司投资决策委员会形成的大类资产配置建议，综合考虑宏观经济因素、资本市场因素、主要大类资产的相对估值等因素，在控制风险的前提下，合理确定本基金在股票、债券、现金等各类资产类别的投资比例，并根据宏观经济形势和市场时机的变化适时进行动态调整。

2、股票投资策略

本基金遵循“宏观推导中观，中观指导微观”的动态投资逻辑，通过结合中观因素与个股因素确定优势个股，并根据组合风险特征、资产配置策略的变化等进行股票投资组合的构建与调整。

本基金将采用行业配置和个股精选相结合的方法进行股票投资。具体来说，首先通过对股票市场的二级子行业进行比较，精选出未来一段时间空间较大、性价比较高的一到两个行业进行重点配置；其次，在精选出的行业方向上，自下而上的深入挖掘出优质股票作为重点投资标的。最后随着时间的推移，组合会不断的对不同行业进行动态验证、比较、筛选、更替，尽量保证在不同时期组合都能对优势行业进行重点配置，力争组合在市场波动中获取较高超额收益率。

从行业比较的角度出发，进行优势行业的重点配置是在A股市场能够获取超额收益的一个重要手段。与纯粹的自上而下宏观驱动的投资方法相比，行业比较的投资方法落脚点更加明确，也与公募基金的研究架构更加契合。

具体到行业比较方法上，我们会从行业长期发展空间、景气度变化（包括国家政策影响）、事件驱动以及相对估值等四个方面进行比较。行业长期发展空间以及行业景气度变化决定了行业的盈利和绝对估值变化趋势，长期空间较大同时短期景气度上行的行业未来会迎来估值和业绩增长双升，这些行业是值得组合重点投资的首选板块。事件驱动可能会对行业的估值进行短期催化，相对估值则决定了该行业与市场其他行业的性价比优劣程度。通过上述四个因素的动态比较，可以为组合精选出未来一段时间重点投资的一到两个行业。

在行业比较的基础上，进一步进行个股自下而上深入挖掘，个股的精选主要从：盈利模式、治理结构、公司战略、财务健康状况几个角度进行分析，如果公司战略契合行业发展大方向，同时管理层执行能力较强，已经形成了稳定的盈利模式，那么如果这类公司同

时处于前面选出的行业方向上，就可以进行重仓投资。

3、债券投资策略

本基金通过综合分析国内外宏观经济态势、货币政策、利率变化趋势、收益率曲线变化趋势以及流动性、信用风险变化等因素，并结合各种固定收益类资产在特定经济形势下的估值水平、预期收益和预期风险特征，在符合本基金相关投资比例规定的前提下，决定组合的久期水平、期限结构和类属配置，并在此基础之上实施积极的债券投资组合管理，以获取较高的投资收益。力图通过以久期控制和结构分布策略为主，以收益率曲线策略、利差策略等为辅投资策略，构造能够提供稳定收益的债券和货币市场工具组合。

4、中小企业私募债券投资策略

本基金将通过对中小企业私募债券进行信用评级控制，通过对投资单只中小企业私募债券的比例限制，严格控制风险，对投资单只中小企业私募债券而引起组合整体的利率风险敞口和信用风险敞口变化进行风险评估，并充分考虑单只中小企业私募债券对基金资产流动性造成的影响，通过信用研究和流动性管理后，决定投资品种。

基金投资中小企业私募债券，基金管理人将根据审慎原则，制定严格的投资决策流程、风险控制制度和信用风险、流动性风险处置预案，以防范信用风险、流动性风险等各种风险。

5、股指期货投资策略

本基金投资股指期货将根据风险管理的原则，主要选择流动性好、交易活跃的股指期货合约。本基金力争利用股指期货的杠杆作用，降低股票仓位频繁调整的交易成本。

6、权证投资策略

本基金将合理利用权证工具，严格遵守证监会及相关法律法规的约束，利用数量方法发掘可能的套利机会。投资原则为有利于基金资产增值，控制下跌风险，实现保值和锁定收益。

7、资产支持证券投资策略

本基金将通过宏观经济、提前偿还率、资产池结构及资产池资产所在行业景气变化等因素的研究，预测资产池未来现金流变化；研究标的证券发行条款，预测提前偿还率变化对标的证券的久期与收益率的影响，同时密切关注流动性对标的证券收益率的影响。综合运用久期管理、收益率曲线、个券选择和把握市场交易机会等积极策略，在严格控制风险的情况下，通过信用研究和流动性管理，选择风险调整后的收益高的品种进行投资，以期获得长期稳定收益。

8、风险管理策略

本基金将借鉴国外风险管理的成功经验如 Barra 多因子模型、风险预算模型等，并结合公司现有的风险管理流程，在各个投资环节中来识别、度量和控制投资风险，并通过调整投资组合的风险结构，来优化基金的风险收益匹配。

具体而言，在大类资产配置策略的风险控制上，由投资决策委员会及宏观策略研究小组进行监控；在个股投资的风险控制上，本基金将严格遵守公司的内部规章制度，控制单一个股投资风险。

9、投资决策依据和决策程序

(1) 投资决策依据

- 法律法规和基金合同。本基金的投资将严格遵守国家有关法律、法规和基金的有关规定。
- 宏观经济和上市公司的基本面数据。
- 投资对象的预期收益和预期风险的匹配关系。本基金将在承受适度风险的范围内，选择预期收益大于预期风险的品种进行投资。

(2) 投资决策程序

- 公司研究部通过内部独立研究，并借鉴其他研究机构的研究成果，形成宏观、政策、投资策略、行业和上市公司等分析报告，为投资决策委员会和基金经理提供决策依据。
- 投资决策委员会定期和不定期召开会议，根据本基金投资目标和对市场的判断决定本计划的总体投资策略，审核并批准基金经理提出的资产配置方案或重大投资决定。
- 在既定的投资目标与原则下，根据分析师基本面研究成果以及定量投资模型，由基金经理选择符合投资策略的品种进行投资。
- 独立的交易执行：本基金管理人通过严格的交易制度和实时的一线监控功能，保证基金经理的投资指令在合法、合规的前提下得到高效地执行。
- 动态的组合管理：基金经理将跟踪证券市场和上市公司的发展变化，结合本基金的现金流量情况，以及组合风险和流动性的评估结果，对投资组合进行动态的调整，使之不断得到优化。

风险管理部根据市场变化对本基金投资组合进行风险评估与监控，并授权风险控制小组进行日常跟踪，出具风险分析报告。监察稽核部对本基金投资过程进行日常监督。

九、基金的业绩比较基准

沪深 300 指数收益率×80%+中债总财富指数收益率×20%

如果相关法律法规发生变化，或者有更权威的、更能为市场普遍接受的业绩比较基准推出，经基金管理人与基金托管人协商，本基金可以在报中国证监会备案后变更业绩比较基准并及时公告，而无须召开基金份额持有人大会。

十、基金的风险收益特征

本基金为混合型证券投资基金，风险与收益高于债券型基金与货币市场基金，低于股票型基金，属于较高风险、较高收益的品种。

十一、基金投资组合报告

基金管理人的董事会及董事保证本报告所载资料不存在虚假记载、误导性陈述或重大遗漏，并对其内容的真实性、准确性和完整性承担个别及连带责任。

基金托管人中国农业银行股份有限公司根据本基金合同规定，于 2018 年 7 月 16 日复核了本报告中的财务指标、净值表现和投资组合报告等内容，保证复核内容不存在虚假记载、误导性陈述或者重大遗漏。

本投资组合报告所载数据截至 2018 年 6 月 30 日（“报告期末”），本报告所列财务数据未经审计。

1. 报告期末基金资产组合情况

序号	项目	金额（元）	占基金总资产的比例（%）
1	权益投资	616,127,305.97	85.20
	其中：股票	616,127,305.97	85.20
2	基金投资	-	-
3	固定收益投资	50,025,000.00	6.92
	其中：债券	50,025,000.00	6.92
	资产支持证券	-	-
4	贵金属投资	-	-
5	金融衍生品投资	-	-
6	买入返售金融资产	-	-
	其中：买断式回购的买入返售金融资产	-	-

	产		
7	银行存款和结算备付金合计	54,891,065.66	7.59
8	其他资产	2,121,563.46	0.29
9	合计	723,164,935.09	100.00

2. 报告期末按行业分类的股票投资组合

代码	行业类别	公允价值（元）	占基金资产净值比例（%）
A	农、林、牧、渔业	-	-
B	采矿业	32,897,266.79	4.57
C	制造业	468,551,667.55	65.05
D	电力、热力、燃气及水生产和供应业	71,559.85	0.01
E	建筑业	-	-
F	批发和零售业	13,889,920.00	1.93
G	交通运输、仓储和邮政业	-	-
H	住宿和餐饮业	-	-
I	信息传输、软件和信息技术服务业	100,322,711.74	13.93
J	金融业	312,099.90	0.04
K	房地产业	854.00	0.00
L	租赁和商务服务业	-	-
M	科学研究和技术服务业	-	-
N	水利、环境和公共设施管理业	81,226.14	0.01
O	居民服务、修理和其他服务业	-	-
P	教育	-	-
Q	卫生和社会工作	-	-
R	文化、体育和娱乐业	-	-
S	综合	-	-
	合计	616,127,305.97	85.54

3. 报告期末按公允价值占基金资产净值比例大小排序的前十名股票投资明细

序号	股票代码	股票名称	数量（股）	公允价值（元）	占基金资产净值比例（%）
1	000858	五粮液	632,784	48,091,584.00	6.68
2	002258	利尔化学	1,483,600	28,722,496.00	3.99
3	000513	丽珠集团	637,838	28,032,980.10	3.89
4	603019	中科曙光	586,800	26,916,516.00	3.74

5	300059	东方财富	1,966,320	25,916,097.60	3.60
6	600711	盛屯矿业	2,856,893	25,797,743.79	3.58
7	002236	大华股份	1,113,204	25,102,750.20	3.49
8	600570	恒生电子	472,500	25,018,875.00	3.47
9	300037	新宙邦	892,900	23,920,791.00	3.32
10	603659	璞泰来	329,600	21,058,144.00	2.92

4. 报告期末按债券品种分类的债券投资组合

序号	债券品种	公允价值（元）	占基金资产净值比例（%）
1	国家债券	-	-
2	央行票据	-	-
3	金融债券	50,025,000.00	6.94
	其中：政策性金融债	50,025,000.00	6.94
4	企业债券	-	-
5	企业短期融资券	-	-
6	中期票据	-	-
7	可转债（可交换债）	-	-
8	同业存单	-	-
9	其他	-	-
10	合计	50,025,000.00	6.94

5. 报告期末按公允价值占基金资产净值比例大小排序的前五名债券投资明细

序号	债券代码	债券名称	数量(张)	公允价值（元）	占基金资产净值比例（%）
1	170410	17 农发 10	400,000	40,012,000.00	5.55
2	170211	17 国开 11	100,000	10,013,000.00	1.39

注：报告期末，本基金仅持有上述 2 支债券。

6. 报告期末按公允价值占基金资产净值比例大小排序的前十名资产支持证券投资明细

报告期末，本基金未持有资产支持证券。

7. 报告期末按公允价值占基金资产净值比例大小排序的前五名贵金属投资明细

报告期末，本基金未持有贵金属投资。

8. 报告期末按公允价值占基金资产净值比例大小排序的前五名权证投资明细

报告期末，本基金未持有权证。

9. 报告期末本基金投资的股指期货交易情况说明

报告期内，本基金未参与股指期货交易。

10. 报告期末本基金投资的国债期货交易情况说明

报告期内，本基金未参与国债期货交易。

11. 投资组合报告附注

(1)

报告期内本基金投资的前十名证券的发行主体未被监管部门立案调查，在本报告编制日前一年内本基金投资的前十名证券的发行主体未受到公开谴责、处罚。

(2)

本基金投资的前十名股票中，没有超出基金合同规定的备选股票库之外的股票。

(3) 其他资产构成

序号	名称	金额（元）
1	存出保证金	478,466.16
2	应收证券清算款	-
3	应收股利	-
4	应收利息	1,611,316.94
5	应收申购款	31,780.36
6	其他应收款	-
7	待摊费用	-
8	其他	-
9	合计	2,121,563.46

(4) 报告期末持有的处于转股期的可转换债券明细

报告期末，本基金未持有处于转股期的可转换债券。

(5) 报告期末前十名股票中存在流通受限情况的说明

报告期末，本基金前十名股票中不存在流通受限情况。

十二、基金的业绩

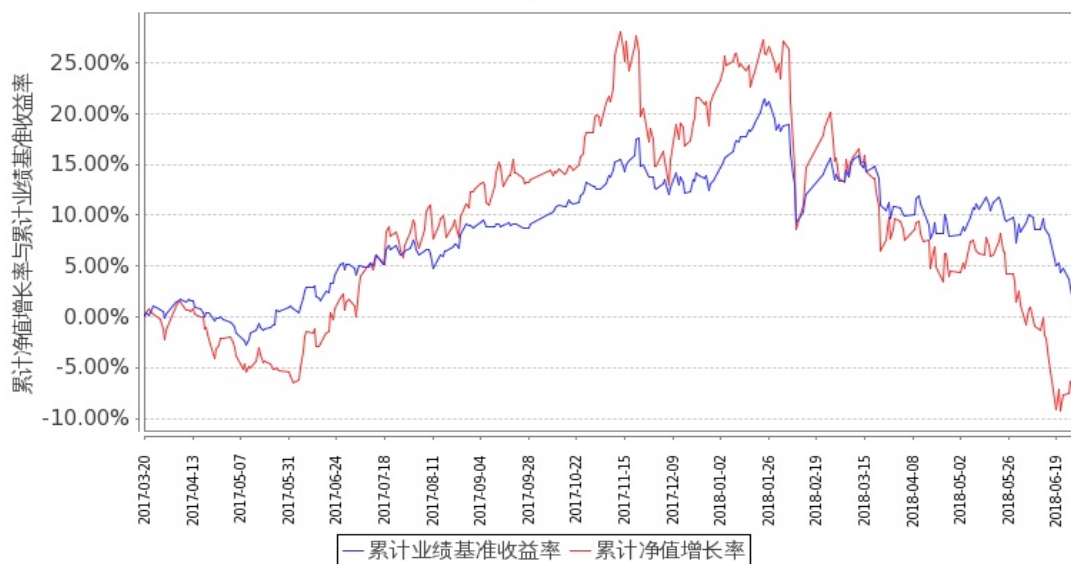
基金管理人依照恪尽职守、诚实信用、谨慎勤勉的原则管理和运用基金财产，但不保证基金一定盈利，也不保证最低收益。基金的过往业绩并不代表其未来表现。投资有风险，投资者在做出投资决策前应仔细阅读本基金的招募说明书。

1. 本报告期基金份额净值增长率及其与同期业绩比较基准收益率的比较

阶段	净值增长率①	净值增长率标准差②	业绩比较基准收益率③	业绩比较基准收益率标准差④	① ③	② ④
2017年3月20日 (基金合同生效日) 至2017年12月31日	21.78%	1.10%	13.34%	0.53%	8.44%	0.57%
2018年上半年	-22.43%	1.57%	-9.47%	0.92%	-12.96%	0.65%

2.自基金合同生效以来基金累计净值增长率变动及其与同期业绩比较基准收益率变动的比较

嘉实丰和灵活配置混合累计净值增长率与同期业绩比较基准收益率的历史走势对比图



图：嘉实丰和灵活配置混合基金份额累计净值增长率与同期业绩比较基准收益率的历史走势对比图

(2017年3月20日至2018年6月30日)

注：按基金合同和招募说明书的约定，本基金自基金合同生效日起6个月内为建仓期，建仓期结束时本基金的各项投资比例符合基金合同（十二（二）投资范围和（四）投资限制）的有关约定。

十三、基金的费用与税收

(一) 与基金运作有关的费用

1、基金费用的种类

- (1) 基金管理人的管理费；
- (2) 基金托管人的托管费；
- (3) 《基金合同》生效后与基金相关的信息披露费用；
- (4) 《基金合同》生效后与基金相关的会计师费、律师费和诉讼或仲裁费；
- (5) 基金份额持有人大会费用；
- (6) 基金的证券、期货交易费用；
- (7) 基金的银行汇划费用；
- (8) 基金的相关账户开户和维护费用；
- (9) 按照国家有关规定和《基金合同》约定，可以在基金财产中列支的其他费用。

2、基金费用计提方法、计提标准和支付方式

(1) 基金管理人的管理费

本基金的管理费按前一日基金资产净值的 1.5% 年费率计提。管理费的计算方法如下：

$$H = E \times 1.5\% \div \text{当年天数}$$

H 为每日应计提的基金管理费

E 为前一日的基金资产净值

基金管理费每日计算，逐日累计至每月月末，按月支付，经基金管理人和基金托管人双方核对后，由基金托管人按照与基金管理人协商一致的方式，于次月前 3 个工作日内从基金财产中一次性支付给基金管理人。若遇法定节假日、休息日或不可抗力致使无法按时支付的，顺延至最近可支付日支付。

(2) 基金托管人的托管费

本基金的托管费按前一日基金资产净值的 0.25% 的年费率计提。托管费的计算方法如下：

$$H = E \times 0.25\% \div \text{当年天数}$$

H 为每日应计提的基金托管费

E 为前一日的基金资产净值

基金托管费每日计算，逐日累计至每月月末，按月支付，经基金管理人和基金托管人双方核对后，由基金托管人按照与基金管理人协商一致的方式，于次月前 3 个工作日内从基金财产中一次性支取。若遇法定节假日、休息日或不可抗力致使无法按时支付的，顺延至最近可支付日支付。

上述“1、基金费用的种类中第（3）－（9）项费用”，根据有关法规及相应协议规定，按费用实际支出金额列入当期费用，由基金托管人从基金财产中支付。

（二）与基金销售有关的费用

1、本基金基金份额前端申购费率按照申购金额递减，即申购金额越大，所适用的申购费率越低。投资者在一天之内如果有多笔申购，适用费率按单笔分别计算。具体如下：

申购金额（含申购费）	申购费率
M<50万元	1.5%
50万元≤M<200万元	1.2%
200万元≤M<500万元	0.8%
M≥500万元	按笔收取，单笔1000元

个人投资者通过本基金管理人直销网上交易系统申购本基金业务实行申购费率优惠，其申购费率不按申购金额分档，统一优惠为申购金额的 0.6%，但中国银行长城借记卡、中国农业银行借记卡持卡人，申购本基金的申购费率优惠按照相关公告规定的费率执行；机构投资者通过本基金管理人直销网上交易系统申购本基金，其申购费率不按申购金额分档，统一优惠为申购金额的 0.6%。优惠后费率如果低于 0.6%，则按 0.6% 执行。基金招募说明书及相关公告规定的相应申购费率低于 0.6% 时，按实际费率收取申购费。个人投资者于本公司网上直销系统通过汇款方式申购本基金的，前端申购费率按照相关公告规定的优惠费率执行。

注：2014 年 9 月 2 日，本基金管理人发布了《嘉实基金管理有限公司关于增加开通后端收费基金产品的公告》，自 2017 年 5 月 31 日起，增加开通本基金在本公司基金网上直销系统的后端收费模式（包括申购、定期定额投资、基金转换等业务）、并对通过本公司基金网上直销系统交易的后端收费进行费率优惠，本基金优惠后的费率见下表：

持有期限（T）	基金网上直销 后端申购优惠费率
0<T<1年	0.20%

1年≤T<3年	0.10%
T≥3年	0.00%

本公司直销中心柜台和代销机构暂不开通后端收费模式。具体请参见嘉实基金网站刊载的公告。

本基金的申购费用由申购人承担，主要用于本基金的市场推广、销售、注册登记等各项费用，不列入基金财产。

2、本基金对基金份额收取赎回费，在投资者赎回基金份额时收取。基金份额的赎回费率按照持有时间递减，即相关基金份额持有时间越长，所适用的赎回费率越低。

本基金的赎回费用由基金份额持有人承担。对持续持有期少于7日的投资人收取1.5%的赎回费，对持续持有期大于等于7天少于30日的投资人收取0.75%的赎回费，并将上述赎回费全额计入基金财产；对持续持有期大于等于30天少于90天的投资人收取0.5%的赎回费，并将赎回费总额的75%计入基金财产；对持续持有期大于等于90天少于180天的投资人收取0.5%的赎回费，并将赎回费总额的50%计入基金财产；对持续持有期大于等于180天少于365天的投资人收取0.5%的赎回费，将赎回费总额的25%计入基金财产；对持续持有期大于等于365天少于730天的投资人收取0.25%的赎回费，将赎回费总额的25%计入基金财产。

本基金基金份额的赎回费率具体如下：

持有期限（T）	赎回费率
T<7天	1.5%
7天≤T<30天	0.75%
30天≤T<365天	0.5%
365天≤T<730天	0.25%
T≥730天	0

基金管理人可以在法律法规、基金合同约定的范围内调整费率或收费方式，并最迟应于新的费率或收费方式实施日前依照《信息披露办法》的有关规定在指定媒介上公告。

基金销售机构可以在不违反法律法规规定及基金合同约定的情形下根据市场情况制定基金促销计划，定期或不定期地开展基金促销活动。

3、转换费用

本基金转换费用由转出基金赎回费用及基金申购补差费用构成：

（1）通过代销机构办理基金转换业务（“前端转前端”的模式）

转出基金有赎回费用的，收取该基金的赎回费用。从低申购费用基金向高申购费用基金

转换时,每次收取申购补差费用;从高申购费用基金向低申购费用基金转换时,不收取申购补差费用。申购补差费用按照转换金额对应的转出基金与转入基金的申购费用差额进行补差。

(2) 通过直销(直销柜台及网上直销)办理基金转换业务(“前端转前端”的模式)

转出基金有赎回费用的,收取该基金的赎回费用。从0申购费用基金向非0申购费用基金转换时,每次按照非0申购费用基金申购费用收取申购补差费;非0申购费用基金互转时,不收取申购补差费用。

通过网上直销办理转换业务的,转入基金适用的申购费率比照该基金网上直销相应优惠费率执行。

(3) 通过网上直销系统办理基金转换业务(“后端转后端”模式)

- ① 若转出基金有赎回费,则仅收取转出基金的赎回费;
- ② 若转出基金无赎回费,则不收取转换费用。

转出基金有赎回费用的,收取的赎回费归入基金财产的比例不得低于转出基金的基金合同及招募说明书的相关约定。

基金转换费由基金份额持有人承担。基金管理人可以根据市场情况调整基金转换费率,调整后的基金转换费率应及时公告。

基金管理人可以在不违背法律法规规定及基金合同约定的情形下根据市场情况制定基金促销计划,针对以特定交易方式(如网上交易等)或在特定时间段等进行基金交易的投资者定期或不定期地开展基金促销活动。在基金促销活动期间,基金管理人可以对促销活动范围内的投资者调低基金转换费率。

注:嘉实安心货币、嘉实中证中期企业债指数(LOF)、嘉实信用债券、嘉实新趋势灵活配置混合、嘉实超短债、嘉实多元收益债券、嘉实周期优选混合、嘉实逆向策略股票、嘉实快线货币基金A、嘉实货币、嘉实新兴产业股票、嘉实稳华纯债债券、嘉实债券、嘉实增益宝货币、嘉实纯债债券有单日单个基金账户的累计申购(转入)限制,嘉实增长混合、嘉实服务增值行业混合暂停申购和转入业务,具体请参见嘉实基金网站刊载的相关公告。定期开放类基金在封闭期内无法转换。

(三) 不列入基金费用的项目

下列费用不列入基金费用:

1、基金管理人和基金托管人因未履行或未完全履行义务导致的费用支出或基金财产的损失;

- 2、基金管理人和基金托管人处理与基金运作无关的事项发生的费用；
- 3、《基金合同》生效前的相关费用；
- 4、其他根据相关法律法规及中国证监会的有关规定不得列入基金费用的项目。

（四）基金税收

本基金运作过程中涉及的各项纳税主体，其纳税义务按国家税收法律、法规执行。

基金财产投资的相关税收，由基金份额持有人承担，基金管理人或者其他扣缴义务人按照国家有关税收征收的规定代扣代缴。

十四、对招募说明书更新部分的说明

本招募说明书依据《中华人民共和国证券投资基金法》、《公开募集证券投资基金运作管理办法》、《证券投资基金销售管理办法》、《证券投资基金信息披露管理办法》、《公开募集开放式证券投资基金流动性风险管理规定》及其它有关法律法规的要求，结合本基金管理人在本基金合同生效后对本基金实施的投资经营情况，对本基金原招募说明书进行了更新。主要更新内容如下：

- 1.在“重要提示”部分：明确了更新招募说明书内容的截止日期及有关财务数据的截止日期。
- 2.在“三、基金管理人”部分：更新了基金管理人的相关信息。
- 3.在“四、基金托管人”部分：更新了基金托管人的相关信息。
- 4.在“五、相关服务机构”部分：更新了代销机构信息。
- 5.在“九、基金份额的申购与赎回”部分：根据相关公告，更新了申购、赎回、基金转换的相关信息。
- 6.在“十、基金的投资”部分：补充了本基金最近一期投资组合报告内容。
- 7.在“十一、基金的业绩”部分：基金业绩更新至2018年第二季度末。
- 8.在“二十三、其他应披露事项”部分：列示了本基金自2018年3月20日至2018年9月20日相关临时公告事项。

嘉实基金管理有限公司

2018年11月2日